

Aktywność ekonomiczna ludności w województwie wielkopolskim w 2 kwartale 2024 r. – wyniki wstępne

30.09.2024 r.

60,1%

Współczynnik aktywności zawodowej osób w wieku 15–89 lat

Według wstępnych wyników Badania Aktywności Ekonomicznej Ludności¹ w 2 kwartale 2024 r., wielkopolskie zajmowało 3. lokatę wśród województw pod względem wielkości wskaźnika zatrudnienia oraz 4. lokatę biorąc pod uwagę wartości współczynnika aktywności zawodowej. Stopa bezrobocia ukształtowała się na poziomie niższym od notowanego w kraju.

Aktywność ekonomiczna ludności w wieku 15–89 lat

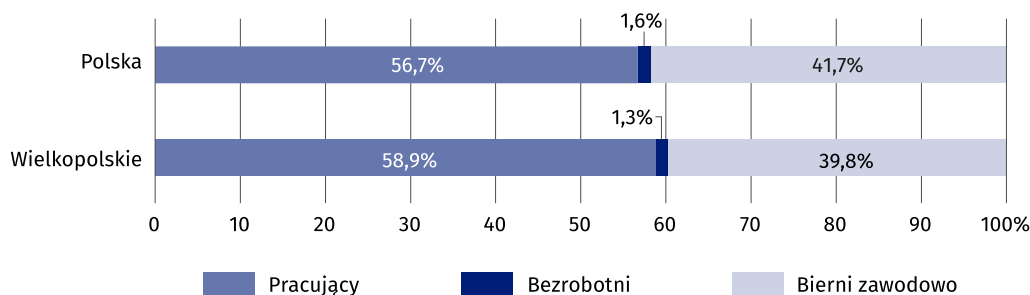
W 2 kwartale br. zbiorowość aktywnych zawodowo obejmowała 1694 tys. osób, tj. o 0,7% więcej niż w analogicznym kwartale ub. roku. Populacja pracujących, licząca 1658 tys. osób, zwiększyła się w ciągu roku o 0,1%, a liczba bezrobotnych (36 tys. osób) – o 38,5%. Biernych zawodowo było 1123 tys., tj. o 0,5% mniej niż w 2 kwartale ub. roku.

Tabl. 1. Podstawowe wyniki BAEL

Wyszczególnienie	2 kwartał 2023	1 kwartał 2024	2 kwartał 2024
Aktywni zawodowo w tys.	1683	1677	1694
pracujący	1657	1639	1658
bezrobotni	26	38	36
Bierni zawodowo w tys.	1129	1140	1123
Współczynnik aktywności zawodowej w %	59,9	59,5	60,1
Wskaźnik zatrudnienia w %	58,9	58,2	58,9
Stopa bezrobocia w %	1,5	2,3	2,1

¹ Do uogólniania wyników badania na populację generalną zastosowano dane o ludności rezydującej w Polsce pochodzące z bilansów opracowanych na podstawie wyników Narodowego Spisu Powszechnego Ludności i Mieszkań 2021 (NSP 2021). Dane za okres od 1 kw. 2021 r. do 3 kw. 2023 r. zostały przeliczone zgodnie z nową podstawą uogólniania wyników, w związku z czym różnią się od prezentowanych we wcześniejszych edycjach informacji sygnalnej. Patrz uwagi metodologiczne na str. 8.

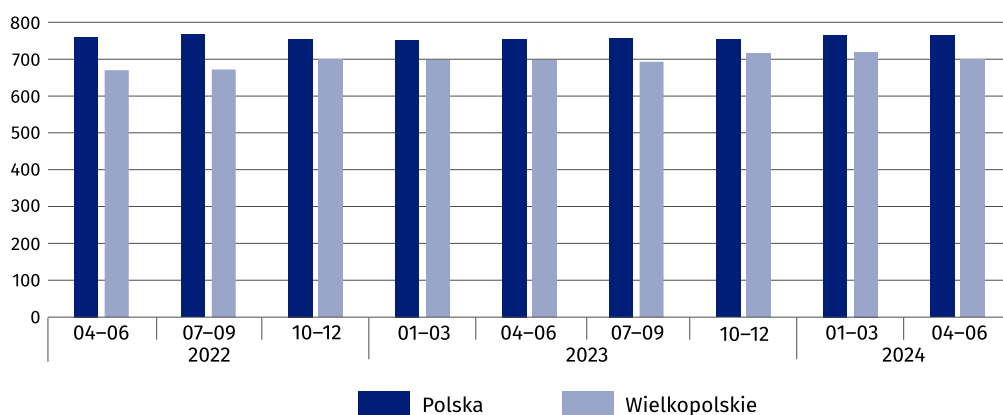
Wykres 1. Struktura ludności w wieku 15-89 lat według aktywności ekonomicznej w 2 kwartale 2024 r.



Relacja liczby osób niepracujących do pracujących pogorszyła się w ujęciu rocznym.

W 2 kwartale br. na 1000 pracujących przypadało 699 niepracujących, podczas gdy w 2 kwartale ub. roku – 697. W kraju miernik ten ukształtował się na poziomie 764 wobec 755 przed rokiem.

Wykres 2. Wskaźnik obciążenia pracujących osobami niepracującymi



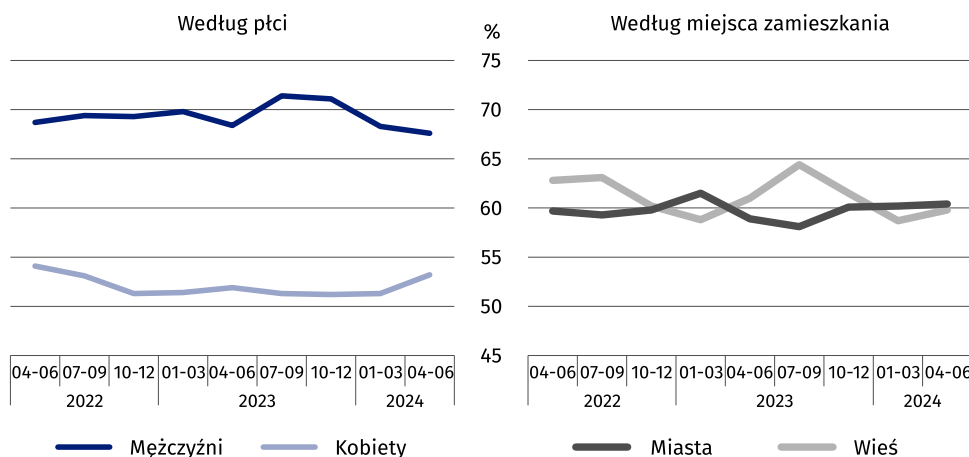
Aktywni zawodowo stanowili 60,1% ogółu ludności w wieku 15–89 lat, tj. o 0,2 p.proc. więcej niż w 2 kwartale ub. roku. W kraju zanotowano w tym czasie spadek współczynnika aktywności zawodowej o 0,2 p.proc. do poziomu 58,3%.

Pod względem wielkości współczynnika aktywności zawodowej wielkopolskie zajmowało 4. lokatę wśród województw. Najwyższą jego wartość zanotowano w mazowieckim (63,8%; wzrost o 0,5 p.proc. w porównaniu z analogicznym kwartałem ub. roku), a najniższą – w podkarpackim (53,0%; spadek o 1,5 p.proc.).

Współczynnik aktywności zawodowej przyjmuje zróżnicowane wartości w zależności od płci. W zbiorowości mężczyzn współczynnik ten kształtował się na poziomie 67,6%, podczas gdy w przypadku kobiet wynosił 53,2%. Dystans dzielący te dwie wielkości sięgał 14,4 p.proc. i zmniejszył się w skali roku o 2,1 p.proc. Mniej zróżnicowane były wartości współczynnika aktywności zawodowej ludności w miastach i na wsi (odpowiednio 60,4% wobec 59,8%). W stosunku do 2 kwartału ub. roku wskaźnik dla ludności miejskiej zwiększył się o 1,5 p.proc., a dla ludności wiejskiej zmniejszył się o 1,2 p.proc.

Współczynnik aktywności zawodowej był wyraźnie wyższy w populacji mężczyzn

Wykres 3. Współczynnik aktywności zawodowej ludności



Biorąc pod uwagę kryterium wieku, najwyższą wartość współczynnika aktywności zawodowej zaobserwowano w grupie 25–34 lata (89,5%; w porównaniu z analogicznym kwartałem ub. roku odnotowano wzrost o 0,3 p.proc.), natomiast najniższą dla osób w wieku 55–89 lat (27,9%; spadek o 0,2 p.proc.). Dla ludności w wieku produkcyjnym wskaźnik wyniósł 83,0%, tj. o 1,2 p.proc. więcej niż przed rokiem.

Pracujący

W 2 kwartale br. liczba pracujących wynosiła 1658 tys., tj. o 0,1% więcej niż w analogicznym kwartale ub. roku. W skali roku liczebność pracujących w populacji kobiet zwiększyła się o 1,7%, a wśród mieszkańców miast – o 2,4%. Liczba pracujących mężczyzn zmniejszyła się o 1,2%, a mieszkańców wsi – o 2,6%. W badanej zbiorowości większość stanowili mężczyźni; ich udział kształtował się na poziomie 54,3% (wobec 55,0% w 2 kwartale ub. roku). Odsetek pracujących osób w wieku produkcyjnym wyniósł 96,6% (przed rokiem 96,3%).

Pracujący stanowili 58,9% ogółu ludności w wieku 15–89 lat, tj. podobnie jak w 2 kwartale ub. roku (w kraju 56,7%; spadek o 0,3 p.proc.). Wśród mężczyzn wskaźnik zatrudnienia osiągnął poziom 66,3% (spadek o 0,9 p.proc. w porównaniu z analogicznym kwartałem ub. roku), a w populacji kobiet – 52,0% (wzrost o 0,8 p.proc.). Wskaźnik zatrudnienia mieszkańców miast zwiększył się w skali roku o 1,5 p.proc. i wyniósł 59,2%, natomiast w grupie mieszkańców wsi odnotowano spadek o 2,0 p.proc. do poziomu 58,4%.

Pod względem wielkości wskaźnika zatrudnienia wielkopolskie zajmowało 3. lokatę wśród województw, a najwyższy jego poziom odnotowano w mazowieckim (62,1%; w porównaniu z 2 kwartałem ub. roku wzrost o 0,2 p.proc.). Najniższym wskaźnikiem charakteryzowało się podkarpackie, gdzie wyniósł on 51,3% (spadek o 1,1 p.proc.).

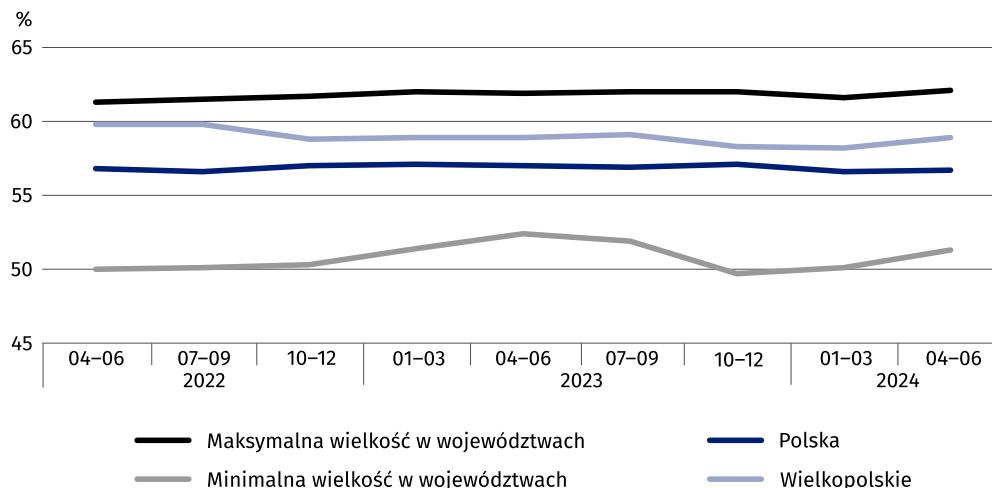
Najniższe wartości wskaźnik zatrudnienia przyjmował wśród osób w wieku 55–89 lat oraz w wieku 15–24 lata; jego wartości dla tych grup wieku wyniosły odpowiednio: 27,6% (o 0,3 p.proc. mniej niż w 2 kwartale ub. roku) oraz 31,0% (spadek o 2,6 p.proc.). Na wysokim poziomie utrzymywał się wskaźnik dla osób w wieku produkcyjnym (81,2%, tj. o 0,7 p.proc. więcej niż przed rokiem).

Wskaźnik zatrudnienia był najwyższy wśród osób z wykształceniem wyższym (82,3%, tj. o 1,3 p.proc. mniej niż rok wcześniej), natomiast najniższą jego wartość odnotowano w grupie osób z wykształceniem gimnazjalnym, podstawowym, niepełnym podstawowym i bez wykształcenia szkolnego (12,4%; spadek o 3,3 p.proc.).

W skali roku liczba pracujących zwiększyła się w grupie kobiet oraz wśród mieszkańców miast

Wskaźnik zatrudnienia był wyraźnie wyższy w populacji mężczyzn

Wykres 4. Wskaźnik zatrudnienia



W strukturze pracujących dominowali zatrudnieni w firmach/instytucjach publicznych lub u prywatnego pracodawcy – zbiorowość ta licząca 1296 tys. osób stanowiła 78,2% ogółu omawianej grupy (76,9% w 2 kwartale ub. roku) i w skali roku zwiększyła się o 1,6%. W większości (77,4%) byli to zatrudnieni przez pracodawców z sektora prywatnego.

W grupie pracujących przeważali zatrudnieni w firmach/instytucjach publicznych lub u prywatnego pracodawcy

Wśród zatrudnionych dominowały osoby wykonujące pracę na czas nieokreślony (stałą) – 88,2%, tj. podobnie jak przed rokiem. Odsetek pracowników zatrudnionych na czas określony wyniósł 11,8% (podobnie jak przed rokiem).

W skali roku zmniejszyła się liczba pracodawców i pracujących na własny rachunek niezatrudniających pracowników (o 4,9% do 330 tys.), obniżył się także udział tej kategorii w liczbie pracujących ogółem (o 1,0 p.proc. do 19,9%). Zbiorowość pomagających członków rodzin ukształtowała się na poziomie 32 tys., tj. o 8,6% mniej niż w analogicznym kwartale ub. roku.

W skali roku zmniejszyła się liczba pracodawców oraz pracujących na własny rachunek niezatrudniających pracowników, a także pomagających członków rodzin

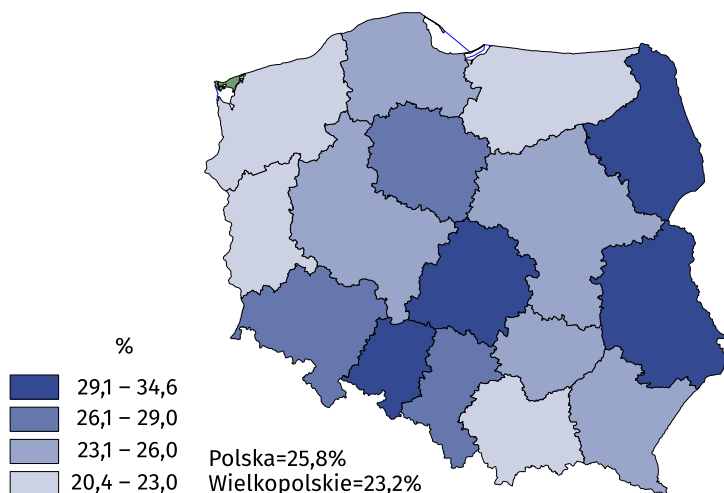
Struktura pracujących według płci różni się w poszczególnych grupach w podziale według statusu zatrudnienia. Największą grupę tworzyli mężczyźni zatrudnieni w firmach/instytucjach publicznych lub u prywatnego pracodawcy, którzy stanowili 40,0% pracujących ogółem (podobnie jak przed rokiem), podczas gdy odsetek kobiet wyniósł 38,2% (wzrost o 1,3 p.proc.). Udział mężczyzn pracujących na własny rachunek (pracodawców oraz pracujących na własny rachunek niezatrudniających pracowników) kształtował się na poziomie 13,8%, natomiast kobiety z tej grupy stanowiły 6,2%. W porównaniu z 2 kwartałem ub. roku oznacza to spadek w grupie mężczyzn o 1,0 p.proc., natomiast w zbiorowości kobiet wzrost o 0,1 p.proc.

Pracujący w sektorze prywatnym stanowili 82,3% ogółu pracujących (przed rokiem 81,7%). Odsetek pracujących w rolnictwie indywidualnym zmniejszył się o 2,9 p.proc. i wynosił 8,1%.

Spośród pracujących 75,5% stanowiły osoby, które w badanym tygodniu przepracowały 40 godzin i więcej, a ich liczba zmniejszyła się w porównaniu z 2 kwartałem ub. roku (o 4,1%). W niepełnym wymiarze czasu pracy (39 godzin lub mniej) pracowało 317 tys. osób, co oznacza wzrost w stosunku do analogicznego kwartału ub. roku (o 8,9%). W grupie pracujących w niepełnym wymiarze czasu pracy udział kobiet wyniósł 55,5%, natomiast wśród pracujących 40 godzin i więcej przeważali mężczyźni (58,7%). W 2 kwartale ub. roku w zbiorowości pracujących w niepełnym wymiarze czasu pracy odsetek kobiet wyniósł 57,0%, a w grupie pracujących 40 godzin i więcej większość stanowili mężczyźni (58,2%).

Wśród osób pracujących w niepełnym wymiarze czasu pracy kobiety stanowiły 55,5%

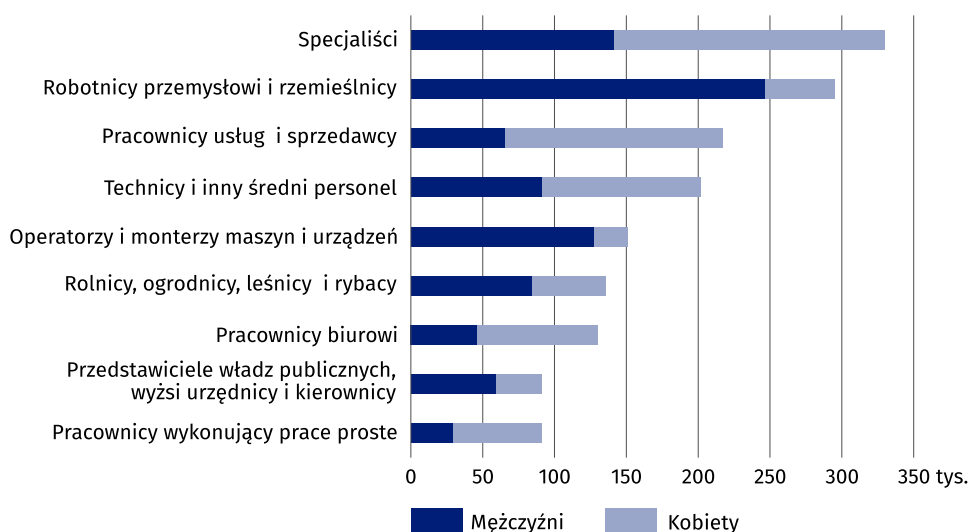
Mapa 1. Udział kobiet pracujących w niepełnym wymiarze czasu pracy (39 godzin lub mniej) w ogólnej liczbie pracujących kobiet w 2 kwartale 2024 r.



W 2 kwartale br. wśród ogółu pracujących kobiet 23,2% pracowało w niepełnym wymiarze czasu pracy, tj. 39 godzin lub mniej (w stosunku do 2 kwartału ub. roku wzrost o 0,9 p.proc.), a 12,8% przepracowało 29 godzin lub mniej (wzrost o 0,2 p.proc.). W grupie mężczyzn udział osób pracujących w niepełnym wymiarze czasu pracy był mniejszy; 39 godzin lub mniej przepracowało 15,4% mężczyzn (w skali roku wzrost o 1,6 p.proc.), a 29 godzin lub mniej – 5,8% (spadek o 1,2 p.proc.).

Wśród województw notowano duże zróżnicowanie udziału osób pracujących w niepełnym wymiarze czasu pracy (39 godzin lub mniej) w zbiorowości kobiet, jak i mężczyzn. Warmińsko-mazurskie było województwem, w którym odnotowano najmniejszy udział zarówno kobiet, jak i mężczyzn pracujących w niepełnym wymiarze czasu pracy – odpowiednio 20,4% (w porównaniu z 2 kwartałem ub. roku spadek o 0,8 p.proc.) i 12,8% (spadek o 2,0 p.proc.). Największym udziałem kobiet pracujących w niepełnym wymiarze czasu pracy charakteryzowało się opolskie (34,6%, spadek o 1,4 p.proc.), a mężczyzn – kujawsko-pomorskie (22,9%, wzrost o 1,1 p.proc.). W kraju odsetek takich osób wyniósł w grupie kobiet 25,8% (wzrost o 0,6 p.proc.), a w grupie mężczyzn – 18,1% (wzrost o 0,7 p.proc.).

Wykres 5. Pracujący według wielkich grup zawodów i płci w 2 kwartale 2024 r.



Wśród pracujących przeważali specjaliści oraz robotnicy przemysłowi i rzemieślnicy

W strukturze pracujących według grup zawodów najliczniejszą zbiorowość stanowili specjaliści (20,0%) oraz robotnicy przemysłowi i rzemieślnicy (17,8%). W populacji mężczyzn odsetek robotników przemysłowych i rzemieślników był większy i sięgał 27,3%. Wśród kobiet dominowały dwie kategorie zawodów: specjaliści (24,9%) oraz pracownicy usług i sprzedawcy (20,0%).

Przewagę liczebną mężczyzn zaobserwowano w czterech grupach zawodów, przy czym największą zanotowano wśród operatorów maszyn i urządzeń (odpowiednio 84,1% wobec 86,7% w analogicznym kwartale ub. roku), a także robotników przemysłowych i rzemieślników (w zbiorowości tej mężczyźni stanowili 83,4% wobec 86,8%). Kobiety przeważały w pięciu grupach zawodów, m.in. wśród pracowników usług i sprzedawców, z odsetkiem na poziomie 70,0% (wobec 73,3% przed rokiem) oraz pracowników wykonujących prace proste, gdzie stanowiły 68,9% (wobec 70,5%).

Bezrobotni

W 2 kwartale br. zbiorowość bezrobotnych liczyła 36 tys. osób, tj. o 38,5% więcej niż w 2 kwartale ub. roku. W skali roku liczba bezrobotnych zwiększyła się w grupie mężczyzn (o 18,8%), natomiast wśród mieszkańców miast pozostała na zbliżonym poziomie.

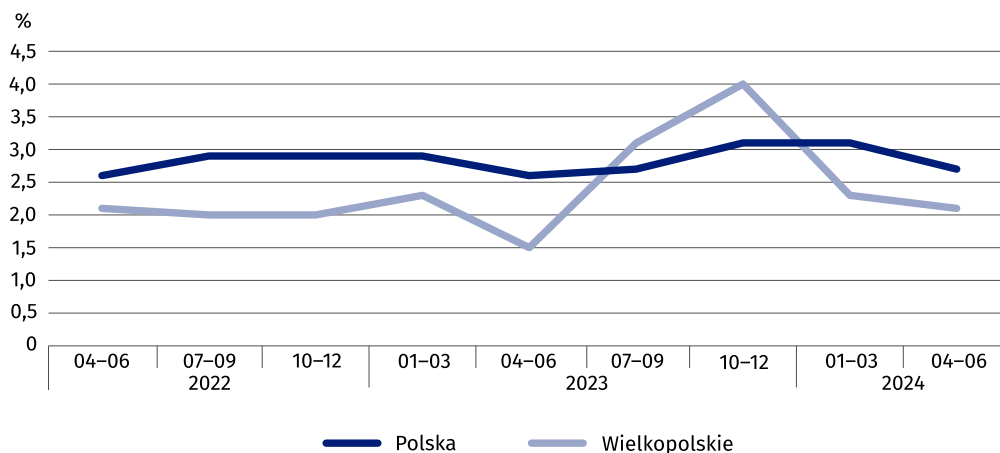
W skali roku odnotowano wzrost liczby bezrobotnych

Stopa bezrobocia (czyli udział osób bezrobotnych w liczbie ludności aktywnej zawodowo) w 2 kwartale br. wyniosła 2,1% (o 0,6 p.proc. więcej niż w 2 kwartale ub. roku). Zarówno w przypadku mężczyzn jak i kobiet stopa bezrobocia ukształtowała się na zbliżonym poziomie (odpowiednio 2,1% i 2,2%). W miastach stopa bezrobocia wyniosła 2,0%, a na wsi 2,3%. W Polsce jej wartość była wyższa niż w wielkopolskim i ukształtowała się na poziomie 2,7% (wzrost o 0,1 p.proc.). Najwyższy wskaźnik zanotowano w tym czasie w łódzkim (4,5%, w stosunku do 2 kwartału ub. roku wzrost o 0,7 p.proc.).

W grupie bezrobotnych przeważały osoby, które straciły pracę – ich udział kształtował się na poziomie 66,7%, podczas gdy w 2 kwartale ub. roku ich odsetek osiągnął poziom 50,0%. Bezrobotni najczęściej poszukiwali pracy do 3 miesięcy łącznie (41,7%), a przeciętny czas poszukiwania pracy przez osoby bezrobotne wynosił blisko 6 miesięcy (przed rokiem 7,7 miesiąca).

Przeciętny czas poszukiwania pracy przez osoby bezrobotne wynosił blisko pół roku

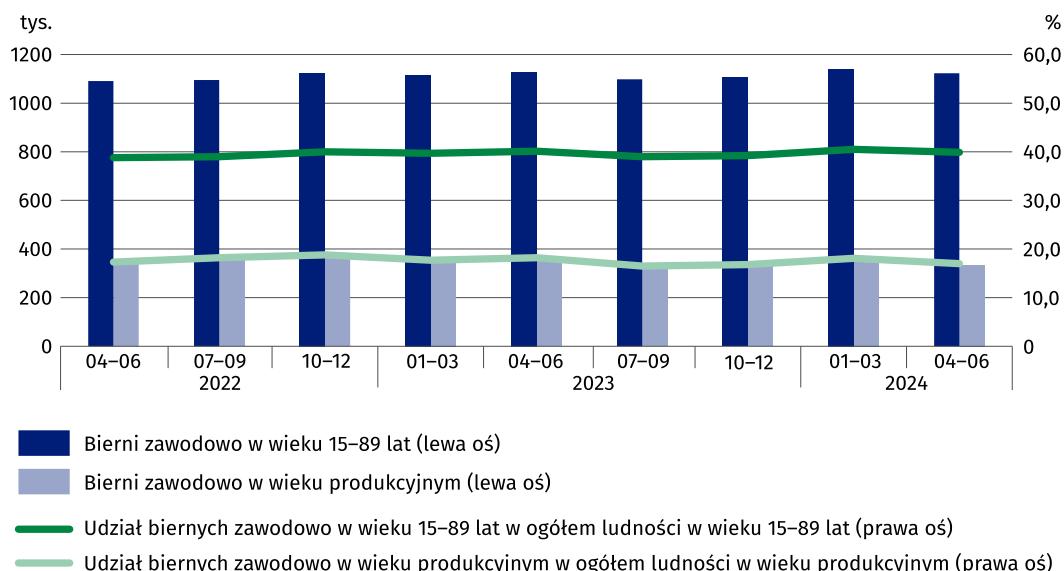
Wykres 6. Stopa bezrobocia



Bierni zawodowo

Zbiorowość biernych zawodowo obejmuje zarówno osoby, które jeszcze nie weszły na rynek pracy (w tym większość uczącej się młodzieży), jak również osoby, które już definitywnie z rynku pracy odeszły albo nigdy na niego nie trafią – część emerytów, rencistów, osoby utrzymujące się z innych źródeł niż praca. Grupa ta obejmuje także osoby, które weszły na rynek pracy, potem częściowo się zdezaktywizowały i po przerwie chcą na niego powrócić.

Wykres 7. Bierni zawodowo

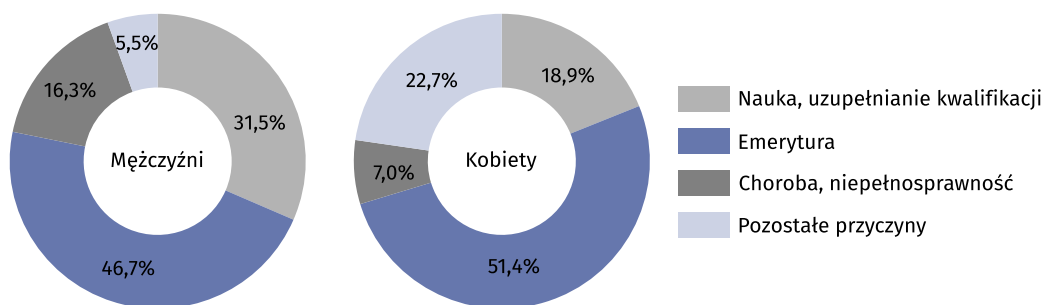


Zbiorowość biernych zawodowo w 2 kwartale br. liczyła 1123 tys. i stanowiła 39,9% ogółu ludności w wieku 15-89 lat (przed rokiem 40,1%). W populacji tej przeważały kobiety (683 tys. wobec 440 tys. mężczyzn). W porównaniu z analogicznym kwartałem ub. roku liczba biernych zawodowo zmniejszyła się o 0,5%; w grupie mężczyzn odnotowano wzrost o 2,8%, natomiast w zbiorowości kobiet zaobserwowano spadek o 2,6%. Wśród mieszkańców miast zanotowano w tym czasie spadek o 4,0%, natomiast pośród mieszkańców wsi o odnotowano wzrost o 3,8%.

W badanej zbiorowości odsetek osób w wieku produkcyjnym wyniósł 29,8%. Wśród biernych zawodowo przeważały osoby w wieku 50-89 lat, z udziałem na poziomie 68,1%.

W zbiorowości biernych zawodowo przeważały kobiety

Wykres 8. Struktura biernych zawodowo według przyczyn bierności w 2 kwartale 2024 r.



Najczęstszą przyczyną bierności zawodowej była emerytura

Od 1 kwartału 2021 r. pytania o poszukiwanie pracy kierowane są wyłącznie do osób w wieku 15-74 lata; w 2 kwartale br. grupa ta obejmowała 902 tys. osób. Bierni zawodowo jako główne przyczyny bierności wskazywali: emeryturę (49,6% badanej zbiorowości), naukę i uzupełnianie kwalifikacji zawodowych (23,9%) oraz chorobę i niepełnosprawność (10,8%). W 2 kwartale ub. roku wskaźniki te kształtowały się na poziomie odpowiednio: 49,5%, 22,4% i 12,2%.

Udział osób nieposzukujących pracy z powodu obowiązków rodzinnych i związanych z prowadzeniem domu ukształtował się na poziomie 8,3% (wobec 7,9% w analogicznym kwartale ub. roku).

U w a g a. W opracowaniu sumy składników mogą różnić się od wielkości „ogółem”, co jest wynikiem zaokrągleń dokonywanych przy uogólnianiu wyników badania.

Ze względu na reprezentacyjną metodę badania zalecana jest ostrożność w posługiwaniu się danymi w tych przypadkach, gdy zastosowano bardziej szczegółowe podziały i występują liczby niskiego rzędu (mniejsze niż 20 tys.). W przypadku, gdy liczby po uogólnieniu wyników z próby wynoszą poniżej 10 tys., zostały one zastąpione znakiem kropki ("."), co oznacza, że konkretna wartość nie może być pokazana ze względu na losowy błąd próby.

W przypadku cytowania danych Głównego Urzędu Statystycznego prosimy o zamieszczenie informacji: „Źródło danych GUS”, a w przypadku publikowania obliczeń dokonanych na danych opublikowanych przez GUS prosimy o zamieszczenie informacji: „Opracowanie własne na podstawie danych GUS”.

Uwagi metodologiczne

Niniejsza informacja sygnalna została przygotowana na podstawie uogólnionych wyników reprezentacyjnego **Badania Aktywności Ekonomicznej Ludności (BAEL)**.

Od 4 kwartału 2023 r. do uogólniania wyników badania na populację generalną zastosowano dane o ludności rezydującej Polski zamieszkałej w mieszkaniach, pochodzące z bilansów opracowanych na podstawie wyników Narodowego Spisu Powszechnego Ludności i Mieszkań z 2021 (do 3 kw. 2023 r. wyniki były uogólniane na populację generalną z wykorzystaniem danych o ludności pochodzących z bilansów opracowanych na podstawie wyników NSP 2011).

Dane zawarte w niniejszej informacji sygnalnej zostały przeliczone zgodnie z nową podstawą uogólniania danych.

Badanie Aktywności Ekonomicznej Ludności (ang. Labour Force Survey – LFS) prowadzone jest w Polsce kwartalnie od maja 1992 r. i doskonalone zgodnie z zaleceniami Międzynarodowej Organizacji Pracy i Eurostatu.

Podstawą metodologii BAEL od 1 kwartału 2021 r. są definicje pracujących, bezrobotnych oraz biernych zawodowo zgodne z Rezolucją dotyczącą statystyki pracy, zatrudnienia i niepełnego wykorzystania siły roboczej, wypracowaną w 2013 r. podczas 19 Międzynarodowej Konferencji Statystyków Pracy w Genewie (ICLS) i zarekomendowane przez Międzynarodową Organizację Pracy (MOP/ILO) do stosowania we wszystkich krajach. **Przedmiotem badania jest sytuacja w zakresie aktywności ekonomicznej ludności, tzn. fakt wykonywania pracy, pozostawania bezrobotnym lub biernym zawodowo w badanym tygodniu.** W Unii Europejskiej wdrożenie zapisów ww. rezolucji nastąpiło poprzez ustanowienie nowych aktów prawnych. **Od 2021 r. EU-LFS jest jednym z kluczowych badań objętych rozporządzeniem ramowym dla statystyki społecznej (tzw. IESS FR).** Towarzyszące IESS FR akty implementacyjne w dziedzinie zasobów pracy precyzują zakres badania zasadniczego i badań modułowych, określają organizację badania oraz szczegółowo definiują poszczególne populacje wyodrębniane ze względu na status osób na rynku pracy.

Opracowanie merytoryczne:
Urząd Statystyczny w Poznaniu
Dyrektor Jacek Kowalewski
Tel.: 61 2798 266

Rozpowszechnianie:
Wojewódzkie Informatorium Statystyczne
Tel.: 61 2798 320, 61 2798 323

Współpraca z Mediami:

Arleta Olbrot
Wielkopolski Ośrodek Badań Regionalnych
Tel.: 61 2798 345
e-mail: a.olbrot@stat.gov.pl



poznan.stat.gov.pl



[@Poznan_STAT](https://twitter.com/Poznan_STAT)



[@PoznanSTAT](https://www.facebook.com/PoznanSTAT)



[@UrzadStatystycznywPoznaniu](https://www.youtube.com/@UrzadStatystycznywPoznaniu)

Powiązane opracowania

[Informacja Głównego Urzędu Statystycznego na temat zmian wprowadzanych od 2021 r. w BAEL](#)
[Pracujący, bezrobotni i bierni zawodowo \(wyniki wstępne BAEL\) – 2 kwartał 2024 roku](#)
[Inne opracowania zawierające wyniki tych badań: \[stat.gov.pl\]\(http://stat.gov.pl\) → Obszary tematyczne → Rynek pracy](#)

Temat dostępny w bazach danych

[Dziedzinowe Bazy Wiedzy – Rynek pracy](#)
[Strateg → Obszary tematyczne → Rynek pracy](#)
[Bank Danych Lokalnych \(BDL\) → Rynek pracy](#)

Ważniejsze pojęcia dostępne w słowniku

[Aktywność ekonomiczna według BAEL](#)
[Ludność aktywna zawodowo według BAEL](#)
[Pracujący według BAEL](#)
[Bezrobotni według BAEL](#)
[Ludność bierna zawodowo według BAEL](#)
[Współczynnik aktywności zawodowej ludności według BAEL](#)
[Wskaźnik zatrudnienia według BAEL](#)
[Stopa bezrobocia według BAEL](#)