



Urząd Statystyczny
w Kielcach

KOMUNIKAT

o sytuacji społeczno - gospodarczej
województwa świętokrzyskiego

12

Grudzień 2010



e-mail: sekretariat@stat.gov.pl

tel. 41 361 15 42

<http://www.stat.gov.pl/urzedz/kielce>

- *Produkcja sprzedana przemysłu w 2010 r. ukształtowała się na poziomie wyższym od ubiegłorocznego. Zwiększenie sprzedaży odnotowano we wszystkich sekcjach przemysłu, przy czym szczególnie dobre wyniki odnotowano w górnictwie i wydobywaniu.*
- *Wartość produkcji budowlano-montażowej była wyższa od uzyskanej w 2009 r. Wzrost sprzedaży wystąpił we wszystkich grupach przedsiębiorstw budowlanych oprócz jednostek zajmujących się robotami budowlanymi specjalistycznymi.*
- *W 2010 r. w budownictwie mieszkaniowym obserwowano wzrost aktywności inwestorów. W relacji do 2009 r. liczba oddanych mieszkań do użytkowania wzrosła o ponad 1/5. Ożywienie na rynku mieszkaniowym było efektem działalności inwestorów indywidualnych oraz budujących mieszkania przeznaczone na sprzedaż lub wynajem. Starostwa powiatowe wydały więcej pozwoleń na budowę niż przed rokiem, a inwestorzy rozpoczęli więcej budów.*
- *Przez większość miesięcy 2010 r. na rynku rolnym obserwowano wzrost cen mleka, zbóż oraz ziemniaków w handlu targowiskowym. Przeciętne ceny mleka i ziemniaków na targowiskach były znacznie wyższe niż w 2009 r. Oplacalność tuczu trzody chlewnej w ujęciu rocznym uległa poważnemu pogorszeniu. Pogłowie świń oraz bydła pod koniec 2010 r. utrzymało się na poziomie wyższym niż w analogicznym okresie poprzedniego roku, przy czym odnotowano spadek liczebności zarówno stada loch, jak i krów.*
- *Przeciętne zatrudnienie w sektorze przedsiębiorstw ukształtowało się na poziomie wyższym niż w 2009 r., nie mniej jednak na przestrzeni dwunastu miesięcy jedynie w sektorze prywatnym odnotowano przyrost liczebności kadry pracowniczej. W okresie czterech kwartałów 2010 r. wzrost zatrudnienia nastąpił w większości sekcji. Wysokie dynamiki odnotowano w: zakwaterowaniu i gastronomii, administrowaniu i działalności wspierającej, transporcie i gospodarce magazynowej, informacji i komunikacji oraz działalności profesjonalnej, naukowej i technicznej. Ograniczenie miejsc pracy wystąpiło natomiast w: wytwarzaniu i zaopatrywaniu w energię elektryczną, gaz, parę wodną i gorącą wodę, górnictwie i wydobywaniu oraz przetwórstwie przemysłowym.*
- *Liczba osób bezrobotnych zarejestrowanych w urzędach pracy w końcu grudnia br. była mniejsza niż przed rokiem. Stopa bezrobocia rejestrowanego ukształtowała się poniżej ubiegłorocznego poziomu, ale była większa niż przed miesiącem. Wyższy niż przed rokiem był odsetek osób wyrejestrowanych w związku z podejmowaniem pracy niesubsydiowanej. Zmniejszył się udział osób wykreślonych z ewidencji z powodu nie potwierdzenia gotowości do podjęcia pracy. Więcej niż rok wcześniej było osób bezrobotnych skierowanych przez urzędy pracy na szkolenia.*
- *W 2010 r. przeciętne miesięczne wynagrodzenie brutto w sektorze przedsiębiorstw przekroczyło poziom z poprzedniego roku. Wzrost odnotowano w obydwu sektorach własności. W skali roku najwyższe podwyżki odnotowano w: działalności profesjonalnej, naukowej i technicznej, zakwaterowaniu i gastronomii, obsłudze rynku nieruchomości oraz górnictwie i wydobywaniu. Z kolei płace obniżono w: administrowaniu i działalności wspierającej, informacji i komunikacji, budownictwie oraz transporcie i gospodarce magazynowej.*

Prezentowane w Komunikacie dane:

- o pracujących, zatrudnieniu, wynagrodzeniach – w ujęciu miesięcznym - dotyczą podmiotów gospodarczych, w których liczba pracujących przekracza 9 osób,
- o przychodach ze sprzedaży produkcji przemysłu i budownictwa, sprzedaży detalicznej i hurtowej towarów – w ujęciu miesięcznym - dotyczą podmiotów gospodarczych, w których liczba pracujących przekracza 9 osób,
- o wynikach finansowych przedsiębiorstw – w ujęciu kwartalnym – dotyczą podmiotów gospodarczych prowadzących księgi rachunkowe (z wyjątkiem łowiectwa, leśnictwa, rybołówstwa i rybactwa, pośrednictwa finansowego oraz szkół wyższych), w których liczba pracujących przekracza 49 osób,
- o nakładach inwestycyjnych – w ujęciu kwartalnym – dotyczą podmiotów gospodarczych (bez względu na rodzaj działalności) prowadzących księgi rachunkowe, w których liczba pracujących przekracza 49 osób.

Dane w ujęciu wartościowym oraz wskaźniki struktury podano w cenach bieżących. Wskaźniki dynamiki zaprezentowano na podstawie wartości w cenach bieżących, z wyjątkiem przemysłu, dla którego podano je na podstawie wartości w cenach stałych (średnie ceny bieżące 2005 r.).

LUDNOŚĆ

Ludność województwa świętokrzyskiego według stanu na 30 IX 2010 r. liczyła 1267,3 tys. osób. W stosunku do analogicznego okresu 2009 r. zmniejszyła się o 3,7 tys. osób.

Saldo migracji stałej na przestrzeni trzech kwartałów br. pozostało nadal ujemne i osiągnęło poziom minus 2,0 tys. osób, podczas gdy w okresie styczeń-wrzesień 2009 r. – minus 1,6 tys. osób. Saldo migracji zewnętrznej w omawianym okresie br. wyniosło plus 18 osoby wobec plus 52 przed rokiem.

W okresie styczeń-wrzesień 2010 r. zarejestrowano 9,6 tys. urodzeń żywych, tj. o 582 urodzenia (5,7%) mniej niż przed rokiem. Współczynnik urodzeń obniżył się z 10,6‰ w okresie trzech kwartałów ub. r. do 10,0‰ w omawianym okresie.

Na przestrzeni trzech kwartałów 2010 r. zmarło 10,4 tys. osób, tj. o 42 (0,4%) więcej niż przed rokiem. Ogólny współczynnik zgonów zwiększył się z 10,8‰ przed rokiem do 10,9‰ w bieżącym okresie. Odnotowano wzrost umieralności niemowląt – jej współczynnik liczony na 1000 urodzeń żywych osiągnął wartość 5,8‰ wobec 4,0‰ przed rokiem.

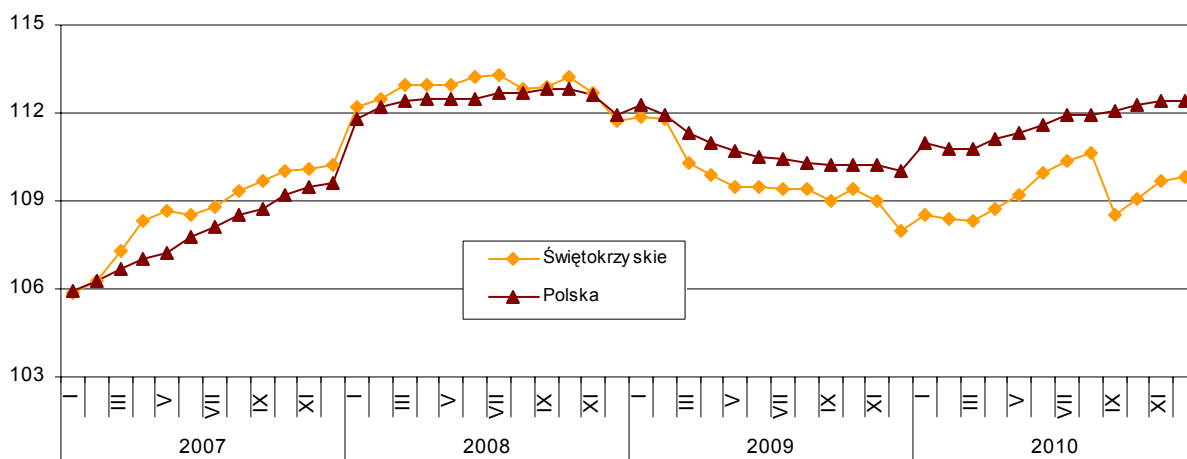
Współczynnik przyrostu naturalnego pozostał nadal ujemny i ukształtował się na poziomie minus 0,9‰ wobec minus 0,2‰ przed rokiem.

RYNEK PRACY

ZATRUDNIENIE

W grudniu 2010 r. przeciętne zatrudnienie w sektorze przedsiębiorstw w województwie świętokrzyskim ukształtowało się na poziomie 113400 osób. Było ono wyższe zarówno od notowanego przed rokiem (o 1,7%), jak i w porównaniu z listopadem 2010 r. (o 0,1%). *W kraju przeciętne zatrudnienie przewyższyło poziom ubiegłoroczny o 2,4%, natomiast w relacji do poprzedniego miesiąca nie uległo zmianie.* W sektorze publicznym zatrudnionych było 12428 osób, tj. mniej: o 19,5% niż przed rokiem oraz o 0,3% niż przed miesiącem. Przeciętna liczba zatrudnionych w sektorze prywatnym wzrosła w skali roku o 5,1% i wyniosła 100972 osoby (89,0% ogółu zatrudnionych, tj. o 2,9 pkt procentowego więcej niż w grudniu 2009 r.). W porównaniu z poprzednim miesiącem zatrudnienie w sektorze prywatnym zwiększyło się o 0,1%.

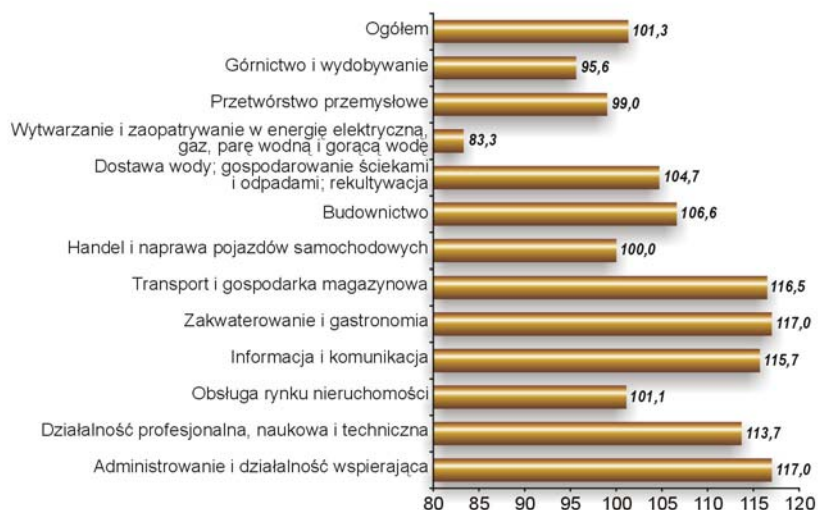
Dynamika przeciętnego zatrudnienia w sektorze przedsiębiorstw
(przeciętne miesięczne 2005 = 100)



Mniej osób pracowało także w górnictwie i wydobywaniu (o 2,1%), handlu; naprawie pojazdów samochodowych (o 1,4%) oraz w obsłudze rynku nieruchomości (o 0,6%).

W relacji do listopada 2010 r. najwyższy wzrost zatrudnienia wystąpił w dostawie wody; gospodarowaniu ściekami i odpadami; rekultywacji (o 2,8%) oraz w zakwaterowaniu i gastronomii (o 2,4%), natomiast spadek – w budownictwie (o 1,4%).

**Dynamika przeciętnego zatrudnienia w sektorze przedsiębiorstw
w okresie I - XII 2010 r.
(analogiczny okres 2009 = 100)**



W okresie styczeń-grudzień 2010 r. przeciętne zatrudnienie było o 1,3% wyższe niż w analogicznym okresie ub. roku i osiągnęło poziom 114850 osób (w kraju – wzrost o 0,8%). Na przestrzeni dwunastu miesięcy zatrudnienie zwiększyło się jedynie w sektorze prywatnym o 3,2% (do 100722 osób), natomiast w publicznym zmniejszyło się o 10,1% (do 14128 osób). W okresie czterech kwartałów 2010 r. znaczący wzrost odnotowano w zakwaterowaniu i gastronomii (o 17,0%), w administrowaniu i działalności wspierającej (o 17,0%), w transporcie i gospodarce magazynowej (o 16,5%), w informacji i komunikacji (o 15,7%) oraz w działalności profesjonalnej, naukowej i technicznej (o 13,7%). Spadek wystąpił w: wytwarzaniu i zaopatrywaniu w energię elektryczną, gaz, parę wodną i gorącą wodę (o 16,7%), górnictwie i wydobywaniu (o 4,4%) oraz w przetwórstwie przemysłowym (o 1,0%). W działach przetwórstwa przemysłowego o znaczącym udziale w zatrudnieniu największe ograniczenie liczby pracowników nastąpiło w produkcji maszyn i urządzeń (o 7,4%) oraz w produkcji wyrobów z pozostałych mineralnych surowców niemetalicznych (o 4,3%). W pozostałych działach zwiększono zatrudnienie, przy czym najwięcej w produkcji artykułów spożywczych (o 6,3%) oraz w produkcji wyrobów z metali (o 5,9%).

BEZROBOCIE

Wyszczególnienie	Bezrobotni (w tys.)			
	stan na koniec XII 2010	napływ w miesiącu	odpływ w miesiącu	stopa bezrobocia (w %)
Polska	1954,7	296,7	200,2	12,3
Świętokrzyskie	82,1	12,0	7,8	14,7

W końcu grudnia 2010 r. liczba bezrobotnych zarejestrowanych w Urzędach Pracy naszego województwa wyniosła 82141 osób i była o 2,0% niższa niż przed rokiem oraz o 5,5% wyższa w relacji do poprzedniego miesiąca.

Stopa bezrobocia rejestrowanego według powiatów
Stan w końcu miesiąca



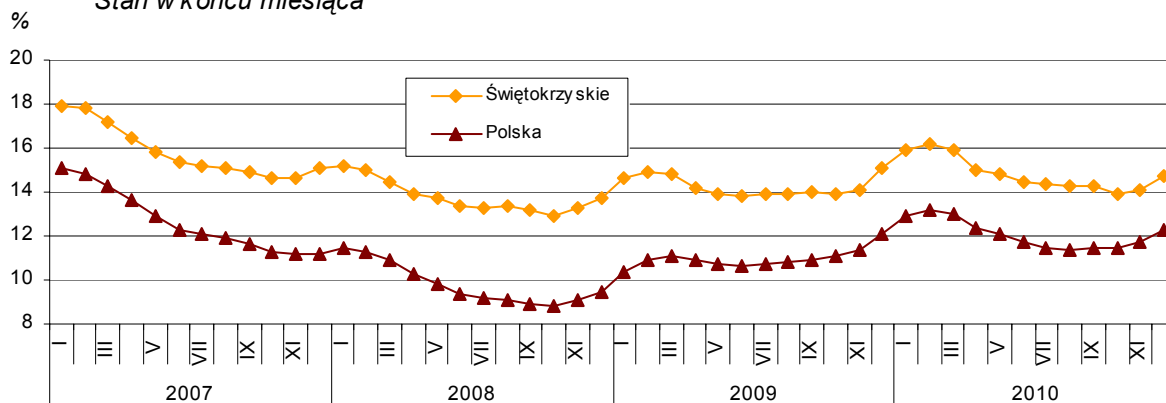
Spośród ogółu bezrobotnych:

- 50,2% stanowiły kobiety (przed rokiem – 50,0%),
- 54,7% zamieszkiwało na wsi (w ub. roku – 54,0%),
- 75,1% to osoby wcześniej pracujące (w poprzednim roku – 74,9%),
- 83,3% nie posiadało prawa do zasiłku (przed rokiem – 81,6%),
- 30,7% to osoby pozostające bez pracy powyżej 12 miesięcy (w ub. roku – 31,7%),
- 22,3% to bezrobotni w wieku do 24 lat (przed rokiem – 21,9%).

Urzędy pracy w grudniu 2010 r. miały do dyspozycji 1407 ofert pracy, tj. o 4,3% więcej niż przed rokiem oraz

o 11,5% mniej niż w poprzednim miesiącu. W końcu miesiąca sprawozdawczego pozostały nierozdysponowane 432 miejsca pracy, co oznacza, że na jedną ofertę pracy przypadało 190 osób bezrobotnych, podczas gdy przed rokiem – 179 osób i przed miesiącem – 134 osób.

Stopa bezrobocia rejestrowanego
Stan w końcu miesiąca



Stopa bezrobocia rejestrowanego ukształtowała się podobnie, jak na poziomie 14,7% wobec 15,1% przed rokiem oraz 14,1% przed miesiącem. W kraju wskaźnik ten wyniósł 12,3% wobec 12,1% w grudniu ub. r. oraz 11,7% w listopadzie 2010 r. Powiatami o najwyższej stopie bezrobocia były: skarżyski (24,9%) i konecki (20,5%). Najniższy wskaźnik odnotowano w powiatach: pińczowskim (8,6%) i buskim (9,2%).

W podregionie kieleckim stopa bezrobocia osiągnęła poziom 16,7% wobec 17,2% przed rokiem, natomiast w sandomiersko-jędrzejowskim – 11,9% wobec 12,2%.

W okresie styczeń-grudzień 2010 r. w urzędach pracy zarejestrowało się 125030 osób (przed rokiem – 121195). Z liczby tej 82,1% zarejestrowało się po raz kolejny (w analogicznym okresie 2009 r. – 80,3%). Zamieszkał na wsi stanowili 54,0% wobec 51,6% przed rokiem ogółu nowo zarejestrowanych.

W okresie dwunastu miesięcy 2010 r. z ewidencji urzędów pracy wyrejestrowano 126708 osób (przed rokiem – 115092). Nadal główną przyczyną było podejmowanie pracy niesubsydiowanej, przy czym odsetek tych osób był większy niż w ub. roku – 28,7% wobec 25,7%. Spośród pozostałych osób wykreślonych z ewidencji zmniejszyła się liczba tych, które straciły status bezrobotnego w wyniku nie potwierdzenia gotowości do podjęcia pracy – 19,4% wobec 23,5% przed rokiem.

Liczba ofert pracy zgłoszonych od początku roku przez zakłady do urzędów pracy była o 0,9% niższa niż w 2009 r. i wyniosła 39413. W 2010 r. urzędy pracy skierowały na szkolenia więcej osób niż przed rokiem (5510 wobec 5147).

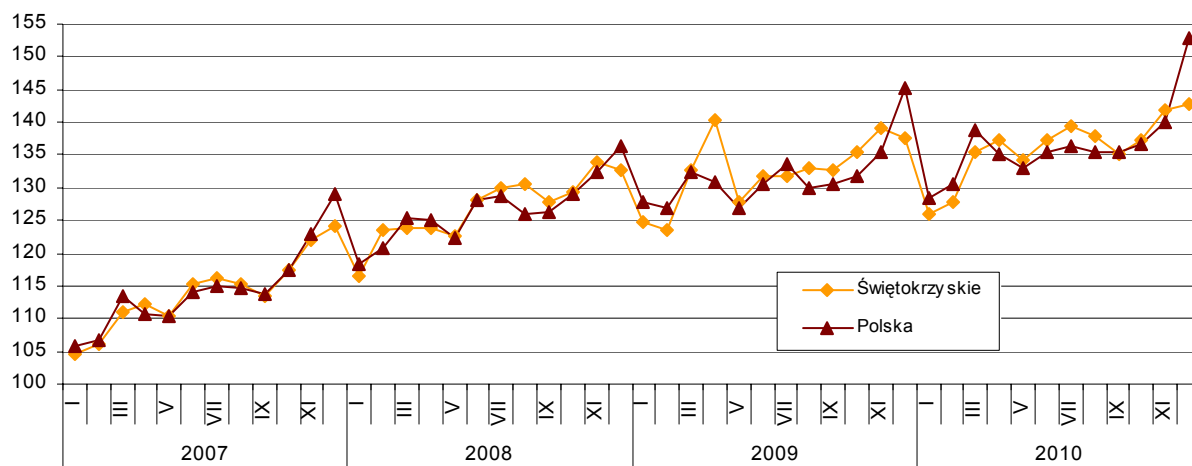
W okresie styczeń-grudzień 2010 r. wydatkowano z Funduszu Pracy 427282,9 tys. zł, przy czym najwięcej przeznaczono na: programy promujące zatrudnienie (64,9%) oraz zasiłki dla bezrobotnych (31,0%).

WYNAGRODZENIA

Przeciętne miesięczne wynagrodzenie brutto w sektorze przedsiębiorstw w grudniu 2010 r. wyniosło 3042,50 zł, co stanowiło 79,1% średniej płacy krajowej. Przekroczyło ono poziom zarówno ubiegłoroczny (o 3,9%), jak i ubiegłomiesięczny (o 0,6%). *W kraju średnie wynagrodzenie osiągnęło 3847,91 zł i przewyższało kwotę z grudnia ub. r. o 5,4%, natomiast w relacji do listopada br. wzrosło o 9,1%.*

W sektorze publicznym przeciętna płaca wyniosła 3626,76 zł i była o 4,0% niższa niż przed rokiem, natomiast w relacji do ubiegłego miesiąca wzrosła o 2,0%. Zatrudnionym w sektorze prywatnym wypłacono przeciętne wynagrodzenie w wysokości 2970,58 zł, tj. wyższym o: 6,4% niż w grudniu 2009 r. oraz o 0,4% niż w listopadzie 2010 r.

Dynamika przeciętnego wynagrodzenia brutto w sektorze przedsiębiorstw
(przeciętne miesięczne 2005 = 100)

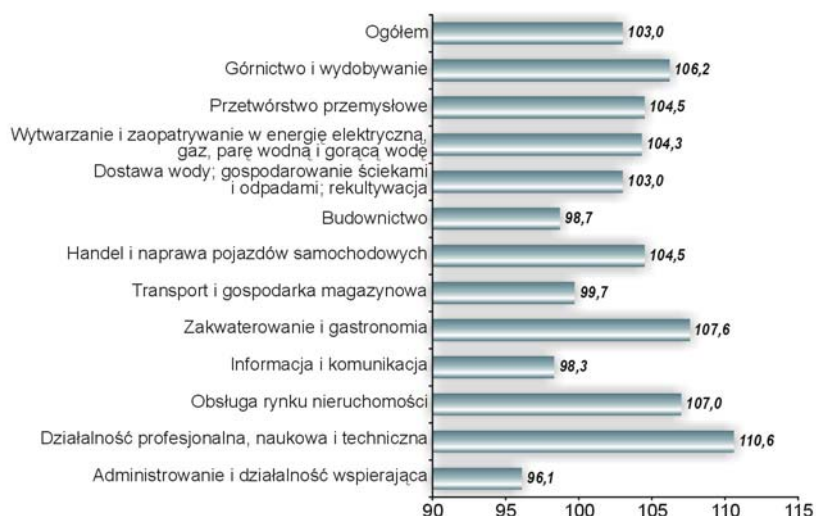


W skali roku najwięcej zyskali zatrudnieni w: informacji i komunikacji (o 11,9%), handlu; naprawie pojazdów samochodowych (o 11,0%) oraz działalności profesjonalnej, naukowej i technicznej (o 9,6%). Obniżki płac odnotowano natomiast w wytwarzaniu i zaopatrywaniu w energię elektryczną, gaz, parę wodną i gorącą wodę (o 0,8%) oraz w administrowaniu i działalności wspierającej (o 5,5%).

W porównaniu z listopadem 2010 r. płace najbardziej wzrosły w informacji i komunikacji (o 27,8%), w obsłudze rynku nieruchomości (o 6,8%) oraz w handlu; naprawie pojazdów samochodowych (o 6,1%), a zmniejszyły się – w górnictwie i wydobywaniu (o 36,5%) oraz w wytwarzaniu i zaopatrywaniu w energię elektryczną, gaz, parę wodną i gorącą wodę (o 19,7%).

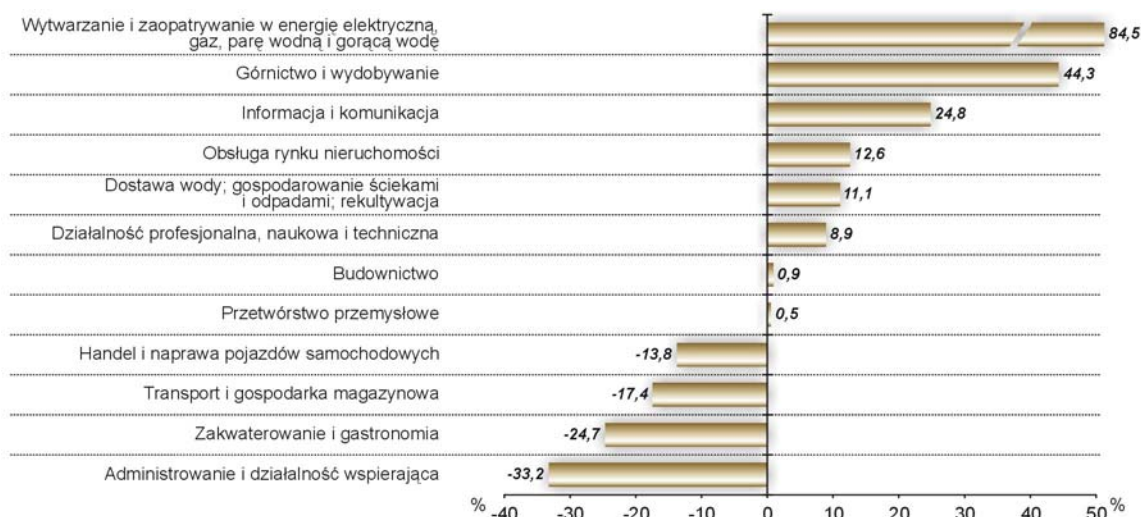
W okresie dwunastu miesięcy 2010 r. przeciętne wynagrodzenie brutto ukształtowało się na poziomie 2900,21 zł i było o 3,0% wyższe niż rok wcześniej (*w kraju wzrost – o 3,3%*). Płace wzrosły zarówno w sektorze publicznym (o 3,3% - do 3402,36 zł), jak i prywatnym (o 3,3% - do 2829,78 zł). W skali roku najwyższe podwyżki odnotowano w działalności profesjonalnej, naukowej i technicznej (o 10,6%), w zakwaterowaniu i gastronomii (o 7,6%), w obsłudze rynku nieruchomości (o 7,0%) oraz w górnictwie i wydobywaniu (o 6,2%). Z kolei płace obniżono w administrowaniu i działalności wspierającej (o 3,9%), informacji i komunikacji (o 1,7%), budownictwie (o 1,3%) oraz w transporcie i gospodarce magazynowej (o 0,3%). W omawianym okresie wzrost wynagrodzeń objął działy przetwórstwa przemysłowego o znaczącym udziale w zatrudnieniu, przy czym płace zwiększyły się w: produkcji artykułów spożywczych o 6,4%, produkcji maszyn i urządzeń – o 6,0%, produkcji wyrobów z metali – o 5,8% oraz produkcji wyrobów z pozostałych mineralnych surowców niemetalicznych – o 5,6%.

**Dynamika przeciętnego miesięcznego wynagrodzenia brutto
w sektorze przedsiębiorstw w okresie I-XII 2010 r.**
(analogiczny okres 2009 = 100)



W okresie styczeń-grudzień 2010 r. płace znacznie przekraczające średnią w województwie otrzymali pracownicy wytwarzania i zaopatrywania w energię elektryczną, gaz, parę wodną i gorącą wodę (o 84,5%), górnictwa i wydobywania (o 44,3%) oraz informacji i komunikacji (o 24,8%). Najniższe pensje wypłacono w administrowaniu i działalności wspierającej (o 33,2%) oraz zakwaterowaniu i gastronomii (o 24,7%). Wśród działów przetwórstwa przemysłowego o znaczącym udziale w zatrudnieniu najwyższe wynagrodzenia odnotowano w produkcji wyrobów z pozostałych mineralnych surowców niemetalicznych (o 29,7% ponad średnią), natomiast znacznie poniżej średniej – w produkcji artykułów spożywczych (o 18,8% mniej od przeciętnej).

**Odchylenia przeciętnych miesięcznych wynagrodzeń brutto
od przeciętnego w województwie w okresie I-XII 2010 r.**



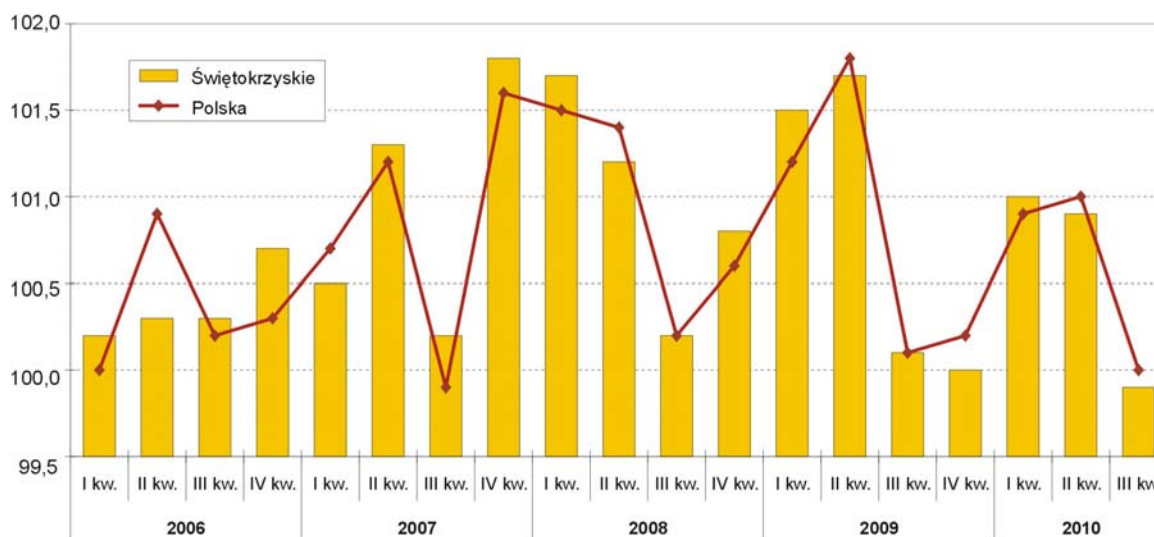
CZAS PRZEPRACOWANY I WYNAGRODZENIA GODZINOWE

Wyszczególnienie	I – XII 2010 r.		
	czas przepracowany		przeciętne wynagrodzenie godzinowe w zł
	ogółem w tys. godzin	na 1 zatrudnio- nego w godzinach	
Ogółem	205468,6	149	19,45
w tym:			
Przemysł	107927,7	151	20,70
Budownictwo	23202,1	147	19,89
Handel; naprawa pojazdów samochodowych	42943,3	148	16,92
Transport i gospodarka magazynowa	10748,7	147	16,30
Zakwaterowanie i gastronomia	3141,5	147	14,89
Informacja i komunikacja	1462,9	143	25,39
Obsługa rynku nieruchomości	3486,4	147	22,19
Działalność profesjonalna, naukowa i techniczna	3248,5	144	21,94
Administrowanie i działalność wspierająca	5176,8	148	13,09

W okresie styczeń-grudzień 2010 r. podmioty gospodarcze przepracowały faktycznie 205468,6 tys. godzin. Analiza czasu przepracowanego (bez urlopów i absencji chorobowych) wykazała, że przeciętne wynagrodzenie godzinowe wyniosło 19,45 zł, przy czym w sektorze publicznym płacono 24,14 zł, a w prywatnym – 18,84 zł. Najwyższe stawki zanotowano w informacji i komunikacji (o 30,5% wyższe od przeciętnej w województwie), a najniższe – w administrowaniu i działalności wspierającej (o 32,7% niższe od średniej).

CENY

Ogólny wskaźnik cen towarów i usług konsumpcyjnych
(poprzedni kwartał = 100)



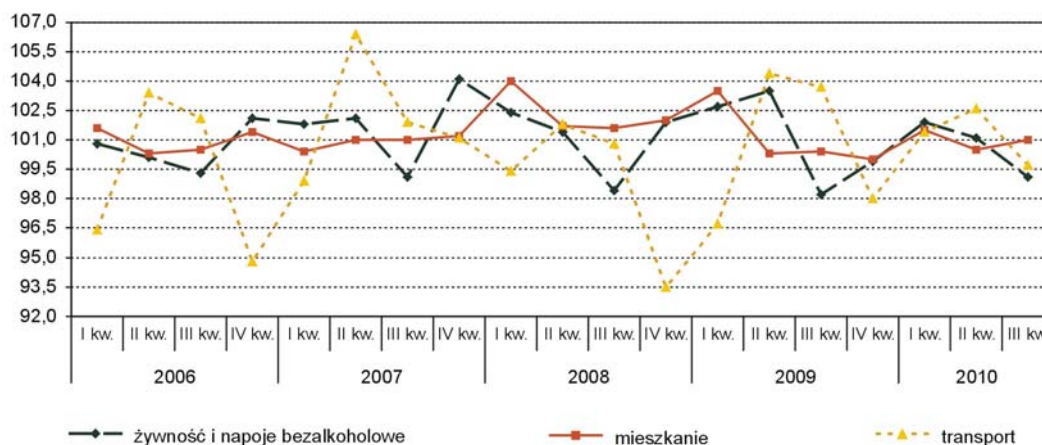
Ceny towarów i usług konsumpcyjnych w III kwartale 2010 r. w województwie świętokrzyskim były wyższe niż przed rokiem średnio o 2,0% (w kraju – o 2,2%).

W skali roku najbardziej wzrosły ceny: napojów alkoholowych i wyrobów tytoniowych (o 4,2%), usług lekarskich i stomatologicznych oraz artykułów farmaceutycznych (o 3,4%) oraz towarów i usług związanych z użytkowaniem mieszkania, jego wyposażeniem oraz prowadzeniem gospodarstwa domowego (o 3,2%).

Droższe niż przed rokiem były również: żywność i napoje bezalkoholowe (o 2,4%), usługi transportowe (o 1,7%), a także edukacja (o 1,6%).

Z kolei tańsze w ubiegłym roku były odzież i obuwie (o 5,2%) oraz artykuły i usługi związane z rekreacją i kulturą (o 1,0%).

Ceny wybranych towarów i usług konsumpcyjnych
(poprzedni kwartał = 100)

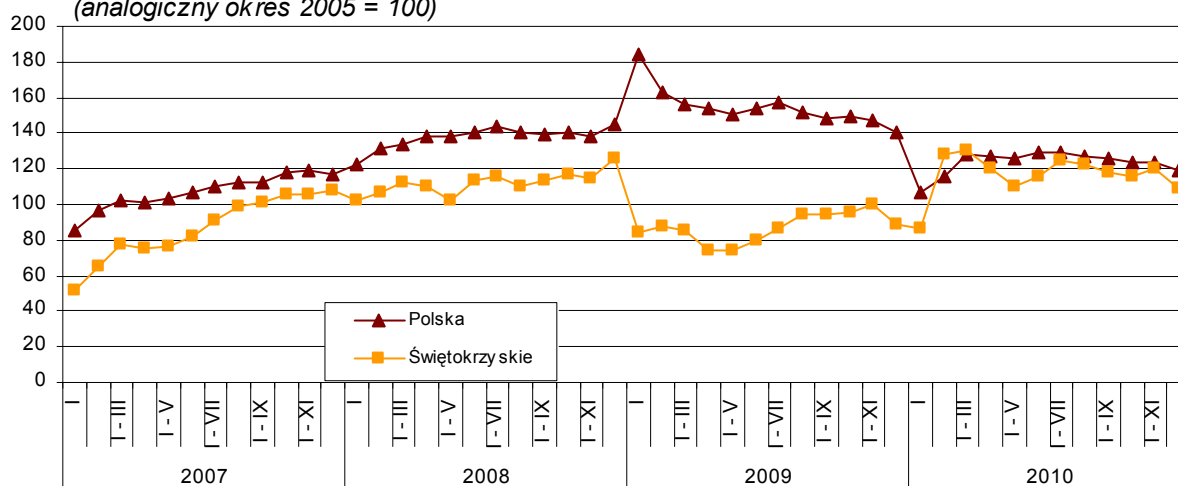


MIESZKANIA

Według wstępnych danych*, w grudniu 2010 r. przekazano do użytkowania 272 mieszkania, tj. o 36,7% więcej niż w analogicznym miesiącu 2009 r. (w skali kraju o 6,7% mniej). Spośród nich 207 zrealizowali inwestorzy indywidualni (o 14,4% więcej niż przed rokiem), a 65 – deweloperzy (3,6-krotnie więcej). W pozostałych formach budownictwa mieszkaniowego w grudniu nie odnotowano wyników.

W okresie dwunastu miesięcy 2010 r. oddano do użytkowania 2305 mieszkań, tj. o 21,8% więcej niż w analogicznym okresie ubiegłego roku wcześniej (w skali kraju o 15,2% mniej).

Dynamika mieszkań oddanych do użytkowania
(analogiczny okres 2005 = 100)



* Dane meldunkowe – mogą ulec zmianie po opracowaniu sprawozdań kwartalnych.

Liczba mieszkań przekazanych do użytkowania oraz ich struktura kształtowały się następująco:

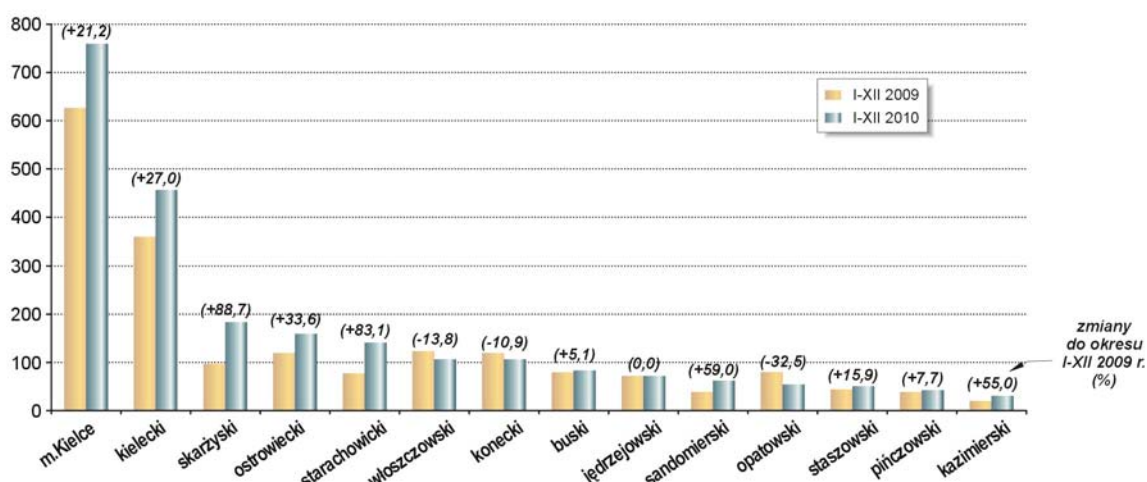
Formy budownictwa mieszkaniowego	I – XII 2009				I – XII 2010			
	w liczbach bezwzględnych	struktura w %	I-XII 2008=100	przeciętna powierzchnia 1 mieszkania w m ²	w liczbach bezwzględnych	struktura w %	I-XII 2009=100	przeciętna powierzchnia 1 mieszkania w m ²
Ogółem	1893	100,0	71,0	113,3	2305	100,0	121,8	107,4
w tym:								
indywidualne	1260	66,6	63,6	136,6	1461	63,4	116,0	133,5
przeznaczone na sprzedaż lub wynajem	368	19,4	54,8	73,9	693	30,1	188,3	64,7
spółdzielcze	190	10,0	38-krotnie	63,3	98	4,3	51,6	55,4
komunalne	72	3,8	10,3-krotnie	39,3	52	2,3	72,2	38,7
zakładowe	3	0,2	100,0	106,0	1	0,0	33,3	134,0

W ogólnej liczbie mieszkań oddanych do użytkowania w 2010 r., wyraźnie zwiększył się w porównaniu z 2009 r., odsetek mieszkań przeznaczonych na sprzedaż lub wynajem (o 10,7 pkt procentowego). W pozostałych formach budownictwa odnotowano zmniejszenie udziałów, przy czym największe było ono w przypadku mieszkań spółdzielczych (spadek o 5,7 pkt) oraz zrealizowanych przez inwestorów indywidualnych (o 3,2 pkt).

Przeciętna powierzchnia 1 mieszkania przekazanego do użytkowania w 2010 r. wyniosła 107,4 m² i była o 5,9 m² mniejsza niż w 2009 r., przy czym w budownictwie przeznaczonym na sprzedaż lub wynajem zmniejszyła się do 64,7 m² (o 9,2 m²), a w spółdzielczym do 55,4 m² (o 7,9 m²). Powierzchnia przeciętnego mieszkania zwiększyła się jedynie w budownictwie zakładowym – do 134,0 m² (o 28,0 m²).

Liczba mieszkań oddanych do użytkowania w 2010 r. była w większości powiatów wyższa niż przed rokiem. Znaczny wzrost odnotowano w powiecie skarżyskim (o 88,7% do 183 mieszkań), w starachowickim (o 83,1% do 141) oraz w sandomierskim (o 59,0% do 62). W czterech powiatach wskaźnik wzrostu ukształtował się w granicach od 21,2% do 55,0%, a w trzech – od 5,1% do 15,9%. W powiecie jędrzejowskim ilość zrealizowanych mieszkań utrzymała się na poziomie osiągniętym w 2009 r. W trzech powiatach efekty mieszkaniowe były niższe niż w ubiegłym roku - obniżki zamknęły się w przedziale od 10,9% do 32,5%.

Mieszkania oddane do użytkowania według powiatów



Inwestorzy działający na rynku mieszkaniowym zwiększyli swoją aktywność w zakresie nowych inwestycji. W okresie dwunastu miesięcy 2010 r. rozpoczęli budowę 3821 mieszkań, tj. o 8,1% więcej niż w analogicznym okresie poprzedniego roku. Zwiększyła się także liczba mieszkań, na których budowę uzyskali oni pozwolenia – o 9,3% do 4557. Nadal dominującą grupą inwestorów pozostały osoby indywidualne. Uzyskały one niemal 78% ogółu wydanych pozwoleń na budowę oraz rozpoczęły realizację blisko 80% inwestycji.

Liczba mieszkań, na których budowę wydano pozwolenia oraz których budowę rozpoczęto kształtowały się następująco:

Formy budownictwa mieszkaniowego	Mieszkania, na których budowę wydano pozwolenia			Mieszkania, których budowę rozpoczęto		
	I – XII 2010					
	w liczbach bezwzględnych	struktura w %	I-XII 2009=100	w liczbach bezwzględnych	struktura w %	I-XII 2009=100
Ogółem	4557	100,0	109,3	3821	100,0	108,1
w tym:						
indywidualne	3548	77,9	101,8	3040	79,6	98,5
przeznaczone na sprzedaż lub wynajem	749	16,4	186,8	615	16,1	172,3
spółdzielcze	158	3,5	232,4	75	2,0	85,2
komunalne	102	2,2	167,2	91	2,4	91-krotnie

PODMIOTY GOSPODARKI NARODOWEJ

Na koniec IV kwartału 2010 r. w krajowym rejestrze urzędowym podmiotów gospodarki narodowej REGON województwa świętokrzyskiego zarejestrowanych było 108715 podmiotów (bez rolników indywidualnych), tj. o 2,9% więcej niż w analogicznym okresie ubiegłego roku.

Jako podstawowy rodzaj prowadzonej działalności 34,3% ogółu podmiotów zadeklarowało działalność z sekcji handel; naprawa pojazdów samochodowych, 13,3% - z sekcji budownictwo, 9,1% - przetwórstwo przemysłowe, a 7,0% - transport i gospodarka magazynowa.

Sektor prywatny (105398) skupiał 96,9% wszystkich podmiotów w rejestrze, przy czym udział osób fizycznych prowadzących działalność gospodarczą w tym sektorze wyniósł 82,2%.

W sektorze publicznym (3317) stanowiącym 3,1% podmiotów w rejestrze, dominowały podmioty należące do sekcji edukacja (49,4%), w dalszej kolejności administracja publiczna i obrona narodowa; obowiązkowe zabezpieczenia społeczne (12,5%), działalność związana z obsługą rynku nieruchomości (11,9%) oraz opieka zdrowotna i pomoc społeczna 9,8%.

W omawianym okresie na terenie województwa świętokrzyskiego zarejestrowanych było 4760 spółek handlowych, w tym 563 z udziałem kapitału zagranicznego, 7128 spółek cywilnych, 491 spółdzielni, 5 przedsiębiorstw państwowych, 203 fundacje, 3022 stowarzyszenia i organizacje społeczne oraz 86663 osoby fizyczne prowadzące działalność gospodarczą.

Wśród spółek handlowych przeważały spółki z ograniczoną odpowiedzialnością (75,7%), jawne (17,3%) oraz akcyjne (4,7%). Najczęściej podejmowały one działalność z sekcji handel; naprawa pojazdów samochodowych - 33,5%, działalność przemysłową - 22,5% oraz budownictwo - 15,0%.

Najwięcej podmiotów prowadzi działalność na terenie Kielc (26,3%) oraz odpowiednio w powiatach: kieleckim (12,8%), ostrowieckim (10,0%), skarżyskim (7,2%), starachowickim (6,7%), sandomierskim i koneckim (po 5,9%), jędrzejowskim (5,4%), buskim (5,1%), staszowskim (4,9%), a najmniej w powiatach: opatowskim (3,1%), włoszczowskim (3,0%), pińczowskim (2,3%) oraz kazimierskim (1,5%). W podregionie kieleckim skupiającym powiaty: kielecki, konecki, ostrowiecki, skarżyski, starachowicki i miasto Kielce działa 69% ogółu zarejestrowanych podmiotów, pozostałe 31% podmiotów prowadzi działalność na terenie podregionu sandomiersko-jędrzejowskiego.

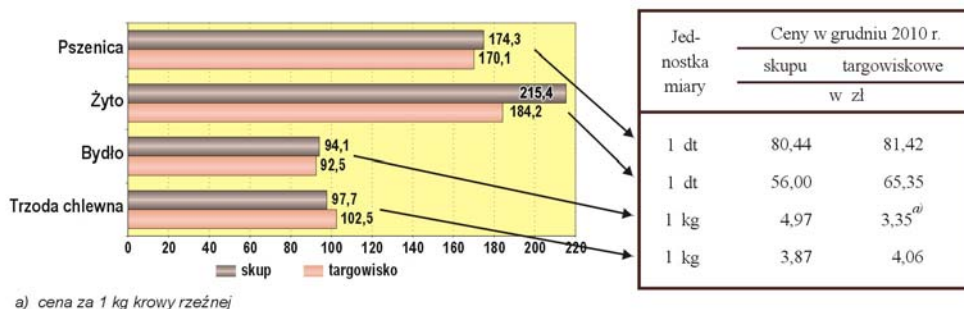
W porównaniu z IV kwartałem ubiegłego roku o 210 zwiększyła się liczba spółek handlowych, w tym o 10 z udziałem kapitału zagranicznego, przybyło 125 spółek cywilnych, 28 fundacji, 135 stowarzyszeń i organizacji społecznych oraz 2348 osób fizycznych prowadzących działalność gospodarczą. Spadła natomiast liczba zarejestrowanych spółdzielni (o 5), ubyło też 1 przedsiębiorstwo państwowe.

Na przestrzeni czterech kwartałów 2010 r. po wpis do rejestru zgłosiło się 10548 nowych podmiotów, a 7431 zostało z niego wyrejestrowanych.

ROLNICTWO

Według danych meldunkowych¹ w okresie lipiec–grudzień 2010 r. **skup zbóż ogółem** wyniósł 9,6 tys. t i był mniejszy o 52,2% niż w analogicznym okresie 2009 r. Pszenicy skupiono 8,3 tys. t (o 48,1% mniej niż rok wcześniej), co stanowiło 4,2% zbiorów (wobec 6,3% przed rokiem). Skup żyta wyniósł tylko 1,1 t o 99,8% mniej niż w tym samym okresie 2009 r. W grudniu 2010 r. skup zbóż wyniósł 1,0 tys. t i był o 52,5% mniejszy w porównaniu z poprzednim miesiącem, w tym pszenicy skupiono 0,9 tys. t (o 47,9% mniej), a żyta - 0,7 t (w listopadzie nie odnotowano skupu).

**Dynamika cen skupu i targowiskowych
niektórych produktów rolnych**
(analogiczny miesiąc poprzedniego roku = 100)



a) cena za 1 kg krowy rzeźnej

W grudniu 2010 r. **cenę pszenicy** w skupie (średnio 80,44 zł/dt) były o 7,7% wyższe w porównaniu z poprzednim miesiącem i o 74,3% wyższe w odniesieniu do notowanych w analogicznym okresie 2009 r. Na targowiskach za 1 dt pszenicy płacono 81,42 zł, tj. o 5,7% więcej niż przed miesiącem i o 70,1% więcej niż w grudniu 2009 r. Średnie ceny skupu **żyta** (56,00 zł/dt) były o 115,4% wyższe niż przed rokiem. W obrocie targowiskowym ceny żyta (średnio 65,35 zł/dt) w porównaniu z poprzednim miesiącem wzrosły o 13,6%, natomiast w porównaniu z grudniem 2009 r. podwyższyły się o 84,2%.

W grudniu 2010 r. za **ziemniaki** w skupie płacono 53,21 zł/dt, tj. o 5,6% więcej niż w listopadzie i o 6,4% więcej niż rok wcześniej. Ceny **ziemniaków jadalnych** na targowiskach (średnio 97,76 zł/dt) kształtowały się na poziomie o 7,7% wyższym niż przed miesiącem i o 47,0% wyższym niż przed rokiem.

W okresie styczeń–grudzień 2010 r. skupiono ogółem 29,8 tys. t **żywca rzeźnego**² (w przeliczeniu na mięso), tj. o 16,8% więcej niż w analogicznym okresie 2009 r., w tym wieprzowego 11,4 tys. t (o 1,6% więcej), wołowego (z cielęcym) – 0,7 tys. t (o 38,0% mniej), drobiowego – 16,8 tys. t (o 35,4% więcej). W grudniu 2010 r. skup żywca rzeźnego (w przeliczeniu na mięso) wyniósł 3,0 tys. t, tj. o 38,7% więcej niż w poprzednim miesiącu i o 36,8% więcej niż przed rokiem. Żywca wieprzowego skupiono 1 tys. t (o 13,9% mniej niż w grudniu 2009 r.), wołowego (z cielęcym) – 0,1 tys. t (o 28,2% więcej), drobiowego – 1,9 tys. t (o 98,1% więcej).

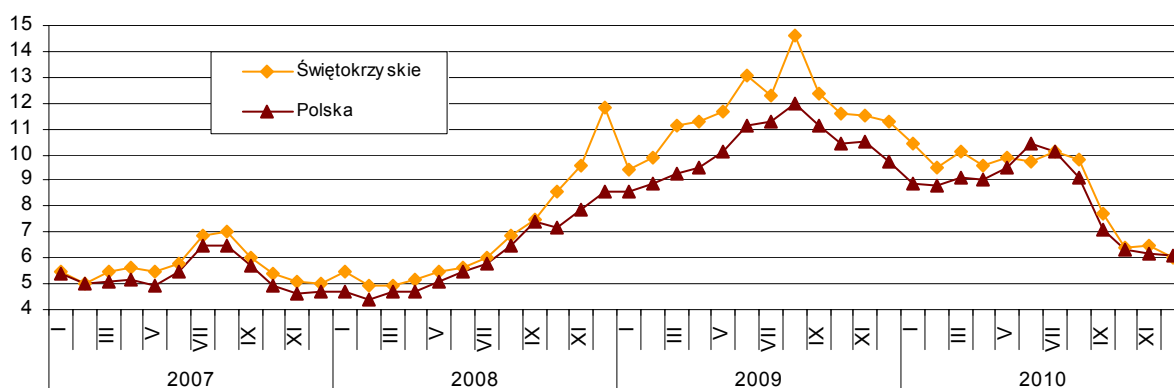
¹ Bez skupu realizowanego przez osoby fizyczne.

² Wołowego, cielęcego, wieprzowego, baraniego, końskiego i drobiowego.

Ceny żywca wieprzowego w skupie w grudniu 2010 r. (średnio 3,87 zł/kg) były o 3,2% wyższe niż przed miesiącem, jednak o 2,3% niższe niż rok wcześniej. Na targowiskach za 1 kg żywca wieprzowego płacono średnio 4,06 zł, tj. o 6,8% więcej niż w listopadzie i o 2,5% więcej w porównaniu z poprzednim rokiem.

W porównaniu z listopadem, w grudniu 2010 r. pogorszyła się relacja cen skupu żywca wieprzowego do targowiskowych cen żyta (odpowiednio z 6,5 do 6,0). W grudniu średnia cena prosiąt do chowu w obrocie targowiskowym (93,16 zł/szt.) kształtowała się na poziomie wyższym o 3,2% do notowanego przed miesiącem, natomiast w porównaniu z grudniem 2009 r. była niższa o 38,4%.

Relacje cen skupu^{a)} 1 kg żywca wieprzowego do cen 1 kg żyta na targowiskach



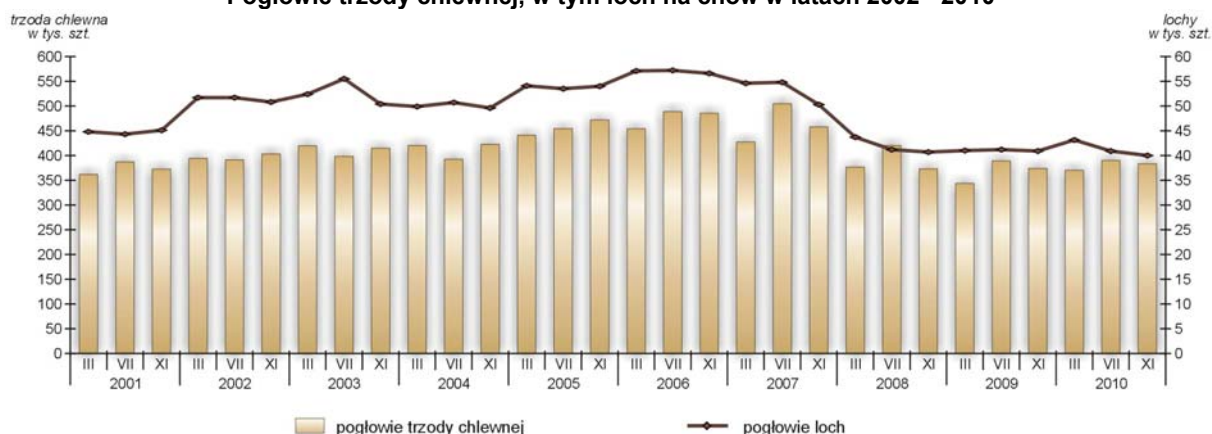
a) Ceny bieżące bez VAT.

W grudniu 2010 r. ceny skupu **żywca wołowego** (średnio 4,97 zł/kg) były wyższe o 7,1% w stosunku do poprzedniego miesiąca, natomiast niższe o 5,9% w odniesieniu do analogicznego okresu 2009 r.

Ceny skupu **drobiu rzeźnego** zmalały do 2,99 zł/kg tj. o 1,3% w porównaniu z listopadem 2010 r. i o 1,6% w odniesieniu do grudnia 2009 r.

W grudniu 2010 r. skupiono 11,9 mln l **mleka**, tj. o 2,4% więcej niż przed miesiącem i o 4,5% mniej niż rok wcześniej. Za 1 hl mleka płacono średnio 106,28 zł, tj. więcej o 1,6% niż przed miesiącem i o 17,3% niż przed rokiem.

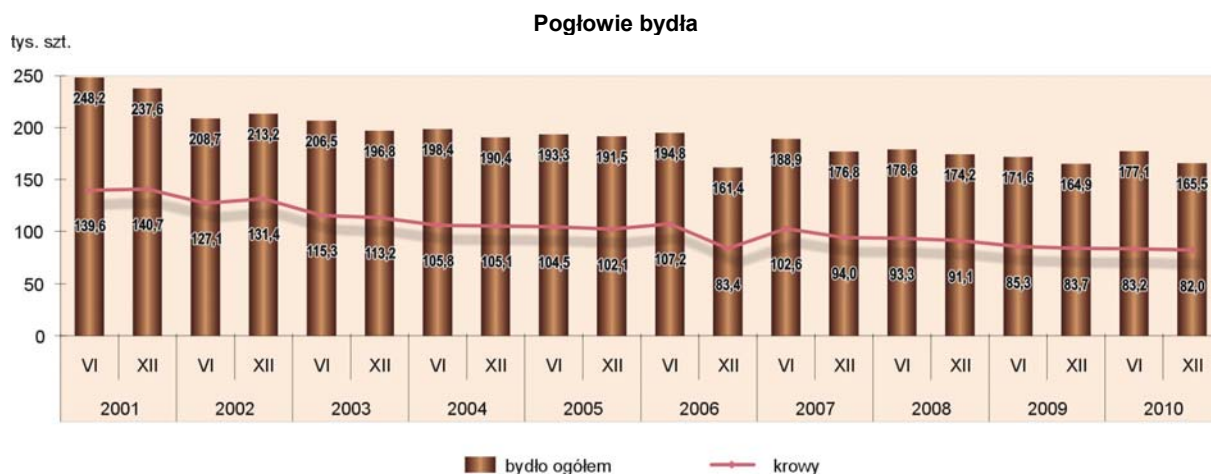
Pogłowie trzody chlewnej, w tym loch na chów w latach 2002 - 2010



Pogłowie trzody chlewnej w województwie świętokrzyskim według stanu w końcu listopada 2010 r. liczyło 383,5 tys. szt. (98,0% ogółu trzody znajdowało się w gospodarstwach indywidualnych), co stanowiło 2,6% pogłowia krajowego. W stosunku do analogicznego miesiąca 2009 r. zwiększyło się o 2,6%, a w porównaniu do lipca 2010 r. zmniejszyło się o 1,7%. W strukturze wiekowo-użytkowej trzody chlewnej na przestrzeni roku zmniejszył się udział prosiąt o wadze do 20 kg o 2,9 pkt proc.,

trzody chlewnej na ubój o wadze 50 kg i więcej o 0,5 pkt proc. i trzody chlewnej przeznaczonej na chów o wadze 50 kg i więcej o 0,5 pkt proc. Odnotowano natomiast wzrost udziału warchlaków o wadze od 20 kg do 50 kg o 3,8 pkt proc. Najliczniejszą grupę w stadzie ogółem stanowiła trzoda chlewna na ubój o wadze 50 kg i więcej - 126,7 tys. szt., tj. 33,0% pogłowia trzody chlewnej w województwie.

W grudniu 2010 r. **pogłowie bydła** w województwie świętokrzyskim liczyło 165,5 tys. szt., co stanowiło 3,0% pogłowia krajowego (przed rokiem 2,9%). W skali roku stan pogłowia zwiększył się o 0,4% (o 0,7 tys. szt.), a w porównaniu z czerwcem 2010 r. zmniejszył się o 6,5%. W stosunku do stanu odnotowanego w grudniu 2009 r. zaobserwowano wzrost pogłowia wśród cieląt w wieku poniżej 1 roku o 4,5% i bydła w wieku 2 lat i więcej o 0,2%, zmniejszyła się natomiast ilość młodego bydła w wieku 1-2 lat o 4,2%. W strukturze rodzajowej stada przeważało bydło w wieku 2 lat i więcej – 54,6% ogółu, w tym zwłaszcza krowy mleczne (49,1% ogółu). Cielęta w wieku poniżej 1 roku stanowiły 25,9% pogłowia, młode bydło w wieku 1-2 lat – 19,5%. W gospodarstwach indywidualnych hodowano 164,6 tys. szt. bydła, tj. więcej o 0,4% w skali roku, zaś mniej o 6,6% w odniesieniu do czerwca 2010 r. Stanowiło to 99,4% ogółu pogłowia w województwie (podobnie w grudniu 2009 r.).



PRZEMYSŁ

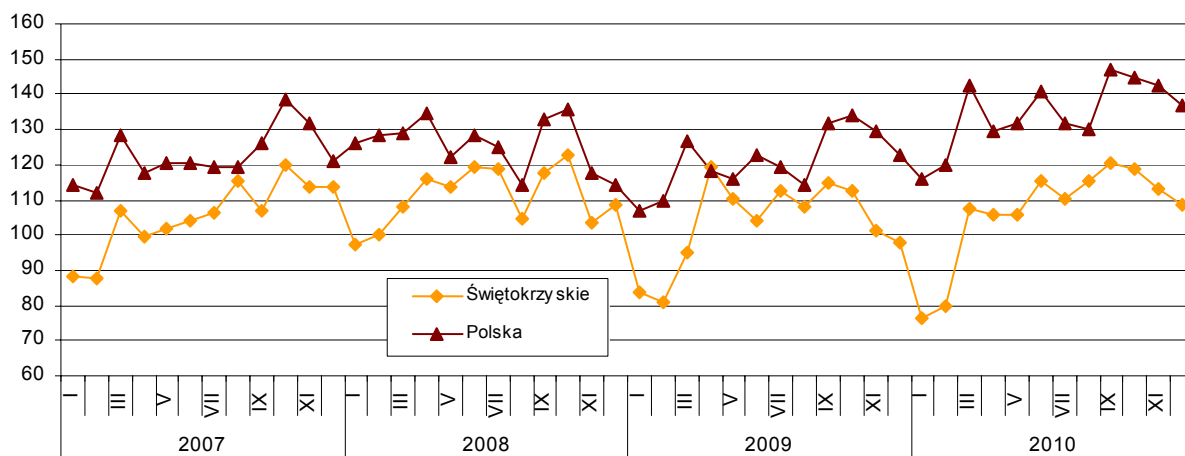
Dynamika produkcji sprzedanej w grudniu (ceny stałe)	XI 2010=100	XII 2009=100	I-XII 2009=100
Przemysł:	95,9	113,2	108,5
Górnictwo i wydobywanie	67,2	166,4	150,0
Przetwórstwo przemysłowe	94,9	117,3	107,6
Wytwarzanie i zaopatrywanie w energię elektryczną, gaz, parę wodną i gorącą wodę	103,2	86,8	109,4
Dostawa wody; gospodarowanie ściekami i odpadami; rekultywacja	113,5	101,7	109,9

W grudniu 2010 r. przedsiębiorstwa przemysłowe osiągnęły przychody ze sprzedaży wyrobów i usług w wysokości 1712,0 mln zł (w bieżących cenach bazowych). W cenach stałych produkcja sprzedana przemysłu wzrosła w porównaniu z grudniem roku poprzedniego – o 13,2%, natomiast w odniesieniu do listopada 2010 r. – zmalała o 4,1%. W skali kraju odnotowano jej wzrost w stosunku do analogicznego miesiąca 2009 r. – o 11,5%, natomiast w relacji do poprzedniego miesiąca – spadek o 4,1%.

Wydajność pracy mierzona produkcją sprzedaną na 1 zatrudnionego (w bieżących cenach bazowych) wyniosła 29331 zł i licząc w cenach stałych była wyższa o 15,4% niż w grudniu roku poprzedniego.

Po 12 miesiącach sprzedaż zwiększyła się o 8,5% (w kraju wzrost o 9,8%). Jej wyższy poziom niż w roku poprzednim odnotowano we wszystkich sekcjach przemysłu. Szczególnie wysoki wzrost wystąpił w górnictwie i wydobywaniu. W pozostałych sekcjach nie przekraczał on 10%.

Dynamika produkcji sprzedanej przemysłu (przeciętna miesięczna 2005 = 100; ceny stałe)



Wśród działów o znaczącym udziale w sprzedaży, podobnie jak po III kwartałach, produkcja sprzedana najmocniej zwiększyła się w pozostałym górnictwie i wydobywaniu – o 48,3% oraz w produkcji maszyn i urządzeń – o 33,2%. W porównaniu z sytuacją notowaną w pierwszych 9 miesiącach br. wyraźnie zwiększyło się tempo wzrostu w produkcji wyrobów z metali, które wyniosło 20,6%. Wyraźnemu zdynamizowaniu uległa dominująca pod względem sprzedaży produkcja wyrobów z pozostałych mineralnych surowców niemetalicznych, która zwiększyła się o 13,7%. W okresie styczeń–grudzień 2010 r. znacznie wzrosła także sprzedaż m. in. w produkcji artykułów spożywczych – o 11,7%, produkcji wyrobów elektrycznych – o 17,2% oraz produkcji wyrobów z gumy i tworzyw sztucznych – o 16,1%.

Pomimo znacznego wzrostu sprzedaży w produkcji wyrobów z pozostałych mineralnych surowców niemetalicznych jej udział w łącznej produkcji sprzedanej przemysłu obniżył się do 22,3%. Mniej niż przed rokiem przypadało także na wytwarzanie i zaopatrywanie w energię elektryczną, gaz, parę wodną i gorącą wodę – 13,7%. Zwiększył się natomiast udział trzeciej pod względem wartości produkcji artykułów spożywczych – do 10,5%.

Z wyrobów objętych badaniem w jednostkach dużych wzrost produkcji na przestrzeni 12 miesięcy w porównaniu z analogicznym okresem ub. roku wystąpił m. in. w:

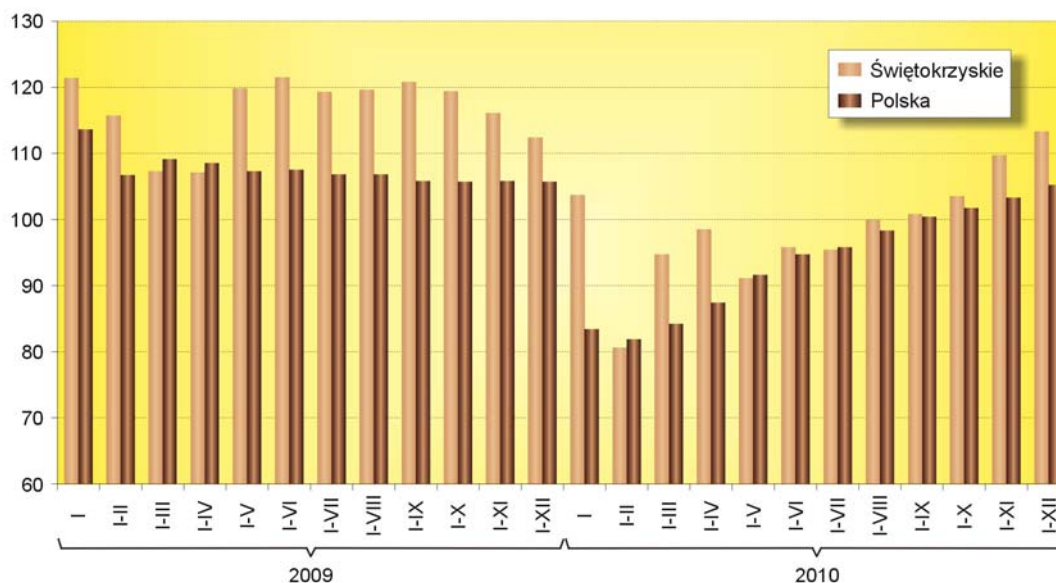
- drzwiach, oknach i ramach do nich oraz progach drzwiowych, z żeliwa lub stali – o 112,8%,
- książkach, broszurach, ulotkach, słownikach i encyklopediach – o 104,6%,
- mięsie wieprzowym, świeżym lub chłodzonym – o 57,6%,
- konstrukcjach stalowych stałych – o 45,9%,
- elementach stalowych konstrukcji budynków i budowli – o 33,3%.

Ubiegłorocznego poziomu produkcji nie osiągnięto m.in. w sukienkach, spódnicach i spódnico-spodniach, damskich lub dziewczęcych (innych niż z dzianin) – spadek o 50,9%, wędlinach i kielbasach – mniej o 21,8% oraz tłuszczach zwierzęcych topionych jadalnych – spadek o 19,4%.

BUDOWNICTWO

W grudniu 2010 r. przedsiębiorstwa budowlane uzyskały przychód ze sprzedaży wyrobów i usług w kwocie 562,6 mln zł (licząc w bieżących cenach bazowych). W odniesieniu do grudnia 2009 r. odnotowano wzrost przychodów o 33,3%, natomiast w porównaniu z listopadem 2010 r. – o 28,9%.

Dynamika produkcji sprzedanej budownictwa
(analogiczny okres poprzedniego roku = 100)



Produkcja budowlano-montażowa w grudniu 2010 r. ukształtowała się na poziomie 374,5 mln zł i wzrosła licząc w cenach bieżących w porównaniu z grudniem 2009 r. o 37,4%, a w relacji do poprzedniego miesiąca – o 52,9%. *W kraju (licząc w cenach stałych) przekroczyła zarówno poziom ubiegłoroczny (o 12,3%), jak i ubiegłomiesięczny (o 38,8%).*

Przychód ze sprzedaży wyrobów i usług na jednego zatrudnionego w budownictwie w grudniu 2010 r. wyniósł 42754 zł i w skali roku wzrósł o 21,4%.

W okresie styczeń-grudzień 2010 r. przychody ze sprzedaży wyrobów i usług osiągnęły wartość 4179,8 mln zł (w bieżących cenach bazowych) i były o 13,3% wyższe w porównaniu z analogicznym okresem roku poprzedniego.

Wartość produkcji budowlano-montażowej na przestrzeni 12 miesięcy 2010 r. wyniosła 2297,7 mln zł (w cenach bieżących) i w skali roku zwiększyła się o 8,1% (*w kraju licząc w cenach stałych – wzrost o 3,5%*). Wzrost produkcji budowlano-montażowej wystąpił we wszystkich grupach przedsiębiorstw budowlanych oprócz jednostek zajmujących się robotami budowlanymi specjalistycznymi, w których zmniejszyła się ona 4,0%. W przedsiębiorstwach prowadzących działalność w zakresie budowy obiektów inżynierii lądowej i wodnej produkcja budowlano-montażowa zwiększyła się o 21,2%, a budowy budynków – o 8,2%.

Udział produkcji budowlano-montażowej w ogólnej kwocie przychodów ze sprzedaży budownictwa w tym okresie wyniósł 55,0% i był o 2,6 pkt procentowego niższy niż przed rokiem.

Udział robót o charakterze inwestycyjnym w ogólnej produkcji budowlano-montażowej na przestrzeni 12 miesięcy 2010 r. wyniósł 46,8% i był o 3,2 pkt procentowego mniejszy niż rok wcześniej.

HANDEL

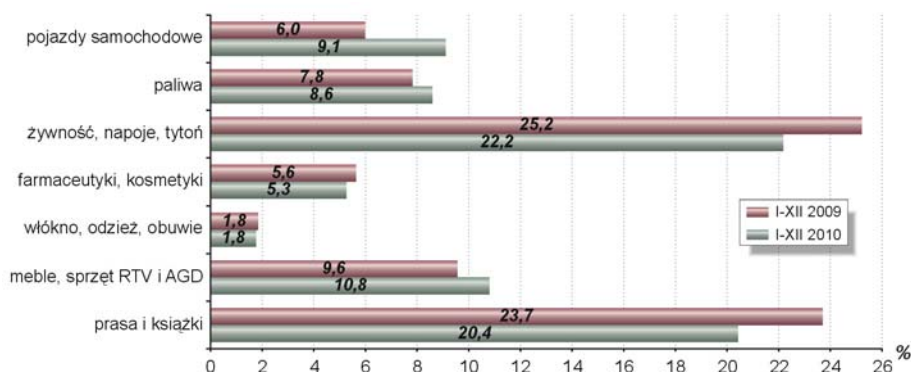
Sprzedaż hurtowa zrealizowana w grudniu 2010 r. w przedsiębiorstwach handlowych i niehandlowych wyniosła 1206,1 mln zł i była o 4,9% większa niż w tym samym miesiącu 2009 r., ale o 9,1% mniejsza niż miesiąc wcześniej. Wielkość sprzedaży hurtowej wypracowana przez jednostki handlowe ukształtowała się na poziomie 1104,6 mln zł, co oznacza wzrost o 2,9% w porównaniu z grudniem 2009 r., a spadek o 9,6% w stosunku do poprzedniego miesiąca.

Sprzedaż detaliczna w podmiotach handlowych i niehandlowych osiągnęła w grudniu 2010 r. kwotę 650,1 mln zł, która w ujęciu rocznym wzrosła o 18,1%, natomiast w skali miesiąca zwiększyła się o 22,0%. Przedsiębiorstwa handlowe zrealizowały sprzedaż detaliczną w wysokości 535,2 mln zł, tj. wyższą o 16,7% niż przed rokiem i 25,7% w relacji do poprzedniego miesiąca.

W okresie dwunastu miesięcy 2010 r. w przedsiębiorstwach handlowych i niehandlowych poziom sprzedaży hurtowej (16223,5 mln zł) i detalicznej (6374,8 mln zł) przewyższył wyniki ubiegłoroczne odpowiednio o: 5,0% i 7,1%. W firmach handlowych wzrost sprzedaży hurtowej osiągnął 4,1% (do 14870,4 mln zł), a detalicznej – 6,7% (do 5272,6 mln zł).

Wzrost sprzedaży detalicznej w porównaniu z 2009 r. odnotowano w grupach: pojazdy samochodowe (o 69,7), meble, sprzęt RTV i AGD (o 26,0%), paliwa (22,3%), włókno, odzież, obuwie (o 6,8%) oraz farmaceutyki, kosmetyki (o 4,2%). Ubiegłorocznego poziomu sprzedaży nie uzyskano w grupach: prasa, książki (o 3,9%) oraz żywność, napoje, tytoń (spadek o 1,9%).

**Udział sprzedaży detalicznej wybranych grup branżowych
w sprzedaży detalicznej ogółem**



Inne dane charakteryzujące województwo można znaleźć w wydawnictwach Urzędu Statystycznego w Kielcach oraz w publikacjach ogólnopolskich GUS.

WYBRANE DANE O WOJEWÓDZTWIE ŚWIĘTOKRZYSKIM

Wyszczególnienie a – 2009 b – 2010		I	II	III	IV	V	VI	VII	VIII	IX	X	XI	XII
Ludność¹⁾ (w tys. osób)	a	.	.	1271,8	.	.	1271,2	.	.	1271,0	.	.	1270,1
	b	.	.	1269,1	.	.	1268,3	.	.	1267,3	.	.	.
Bezrobotni zarejestrowani¹⁾ (w tys. osób).....	a	83,3	85,2	84,8	80,8	78,9	78,0	78,5	78,6	78,9	78,6	80,1	83,8
	b	89,6	91,3	89,1	83,3	82,4	80,4	79,4	79,0	79,2	76,9	77,9	82,1
Stopa bezrobocia^{1/2)} (w %)	a	14,6	14,9	14,8	14,2	13,9	13,8	13,9	13,9	14,0	13,9	14,1	15,1
	b	15,9	16,2	15,9	15,0	14,8	14,5	14,4	14,3	14,3	13,9	14,1	14,7
Oferty pracy (w ciągu miesiąca).....	a	3051	3236	3970	3959	4036	3866	3598	3092	3519	3491	2586	1349
	b	2260	3735	5102	4605	3234	3693	3510	2825	3489	3964	1589	1407
Liczba bezrobotnych na 1 ofertę pracy¹⁾	a	87	63	52	54	47	48	57	51	59	57	81	179
	b	86	68	52	61	55	42	59	56	45	66	134	190
Przeciętne zatrudnienie w sektorze przedsiębiorstw³⁾ (w tys. osób)	a	115,5	115,5	113,9	113,5	113,1	113,1	113,0	113,0	112,6	113,0	112,5	111,5
	b	112,1	112,0	111,8	112,3	112,8	113,5	113,9	114,2	112,1	112,6	113,3	113,4
poprzedni miesiąc=100.....	a	100,1	100,0	98,6	99,7	99,6	100,0	99,9	100,0	99,7	100,3	99,6	99,1
	b	100,5	99,9	99,8	100,4	100,5	100,6	100,4	100,3	98,1	100,5	100,6	100,1
analogiczny miesiąc poprzedniego roku=100.....	a	99,7	99,4	97,6	97,4	97,0	96,7	96,6	97,0	96,6	96,6	96,7	96,6
	b	97,1	97,0	98,2	98,9	99,7	100,4	100,8	101,1	99,5	99,7	100,7	101,7
Przeciętne miesięczne wynagrodzenie brutto w sektorze przedsiębiorstw³⁾ (w zł)	a	2657,83	2629,64	2824,61	2986,32	2719,59	2807,95	2805,21	2835,24	2828,27	2883,49	2963,78	2929,08
	b	2686,40	2723,57	2886,34	2922,08	2858,08	2920,81	2971,26	2938,35	2881,44	2926,79	3024,75	3042,50
poprzedni miesiąc=100.....	a	94,1	98,9	107,4	105,7	91,1	103,2	99,9	101,1	99,8	102,0	102,8	98,8
	b	91,7	101,4	106,0	101,2	97,8	102,2	101,7	98,9	98,1	101,6	103,3	100,6
analogiczny miesiąc poprzedniego roku=100.....	a	107,1	100,0	107,0	113,3	104,2	103,0	101,3	101,9	103,9	104,7	104,0	103,7
	b	101,1	103,6	102,2	97,8	105,1	104,0	105,9	103,6	101,9	101,5	102,1	103,9
Mieszkania oddane do użytku (od początku roku)	a	240	354	441	520	637	765	922	1150	1289	1454	1694	1893
	b	248	521	670	834	945	1109	1317	1492	1611	1764	2033	2305
analogiczny okres poprzedniego roku=100	a	81,9	81,9	76,6	67,9	72,8	70,6	75,5	85,4	83,8	81,9	87,0	71,0
	b	103,3	147,2	151,9	160,4	148,4	145,0	142,8	129,7	125,0	121,3	120,0	121,8
Nakłady inwestycyjne⁴⁾ (w tys. zł; ceny bieżące)	a	.	.	791955	.	.	1335784	.	.	1764351	.	.	2348764
	b	.	.	289041	.	.	731108	.	.	1209320	.	.	.
analogiczny okres poprzedniego roku=100	a	.	.	197,2	.	.	143,4	.	.	114,8	.	.	84,5
	b	.	.	36,5	.	.	54,7	.	.	68,5	.	.	.
Produkcja sprzedana przemysłu³⁾ (ceny stałe)													
	a	76,9	97,8	116,8	125,4	93,0	94,4	108,4	95,5	106,7	98,0	90,1	96,3
poprzedni miesiąc=100.....	b	79,4	104,6	133,2	97,3	100,2	109,3	95,9	103,7	104,8	99,1	96,1	95,9
analogiczny miesiąc poprzedniego roku=100.....	a	78,4	81,1	93,9	102,8	97,1	87,0	94,8	103,2	97,8	91,8	97,9	90,1
	b	92,0	97,9	112,8	88,9	95,9	110,9	97,4	107,0	104,6	105,7	111,5	113,2

1) Stan w końcu okresu. 2) Udział zarejestrowanych bezrobotnych w cywilnej ludności aktywnej zawodowo. 3) W przedsiębiorstwach z większą od 9 liczbą pracujących. 4) W przedsiębiorstwach z większą od 49 liczbą pracujących.

UWAGA: Znak „* „* ” oznacza, że dane zostały zmienione w stosunku do już opublikowanych.

WYBRANE DANE O WOJEWÓDZTWIE ŚWIĘTOKRZYSKIM

Wyszczególnienie a – 2009 b – 2010		I	II	III	IV	V	VI	VII	VIII	IX	X	XI	XII
Produkcja budowlano-montażowa¹⁾ (ceny bieżące)													
poprzedni miesiąc=100.....	a	26,8	120,3	106,7	102,2	132,7	132,3	99,0	109,1	91,2	110,0	86,0	155,4
	b	30,7	81,4	169,2	103,9	110,6	134,7	91,7	119,2	104,4	135,7	88,7	152,9
analogiczny miesiąc poprzedniego roku=100.....	a	103,2	81,6	104,0	84,1	96,9	112,4	106,6	115,5	103,7	95,4	99,1	89,4
	b	102,5	69,4	110,0	111,9	93,2	94,8	87,8	96,0	109,8	135,3	139,7	137,4
Sprzedaż detaliczna towarów¹⁾ (ceny bieżące)													
poprzedni miesiąc=100.....	a	71,2	107,6	103,6	114,0	96,8	100,5	107,3	96,1	97,3	101,1	93,7	115,9
	b	76,0	95,3	122,2	102,8	103,0	122,7	104,9	99,6	100,6	99,6	95,2	122,0
analogiczny miesiąc poprzedniego roku=100.....	a	93,2	98,6	91,6	100,1	95,4	96,0	97,6	97,6	94,6	96,1	97,9	96,9
	b	103,5	91,7	108,1	97,5	103,7	107,0	104,6	108,5	112,2	110,5	112,2	118,1
Wskaźnik cen towarów i usług konsumpcyjnych²⁾													
analogiczny miesiąc poprzedniego roku=100.....	a	.	.	103,6	.	.	104,2	.	.	104,0	.	.	103,4
	b	.	.	102,8	.	.	102,1	.	.	102,0	.	.	.
Wskaźnik cen skupu ziarna zbóż:													
poprzedni miesiąc=100.....	a	108,1	96,9	102,2	96,3	107,2	97,4	99,6	88,5	98,0	97,1	104,9	99,7
	b	107,9	99,6	97,4	94,4	102,3	122,6	98,3	121,8	105,0	110,7	97,4	109,6
analogiczny miesiąc poprzedniego roku=100.....	a	60,2	57,7	57,2	54,4	61,1	65,6	70,7	77,5	80,7	86,4	94,0	94,3
	b	94,2	96,8	92,3	90,4	86,3	108,6	107,2	147,5	158,0	180,2	167,3	184,0
Wskaźnik cen skupu żywca rzeźnego wołowego:													
poprzedni miesiąc=100.....	a	106,6	107,6	97,2	99,6	104,5	103,9	102,8	86,5	106,3	101,8	101,0	101,9
	b	101,1	80,5	116,7	97,0	95,9	97,6	102,0	98,7	102,0	93,4	106,2	107,1
analogiczny miesiąc poprzedniego roku=100.....	a	111,9	119,0	106,5	111,3	116,1	124,5	129,6	111,5	112,5	121,9	121,0	119,5
	b	113,4	84,8	101,8	99,2	91,0	85,6	84,9	96,8	92,9	85,2	89,4	94,1
Wskaźnik cen skupu żywca rzeźnego wieprzowego:													
poprzedni miesiąc=100.....	a	97,8	103,3	104,7	104,1	97,0	106,7	98,3	96,1	95,2	91,1	96,0	95,9
	b	92,2	98,9	103,6	97,1	101,4	111,1	103,7	104,2	94,6	91,9	97,7	103,2
analogiczny miesiąc poprzedniego roku=100.....	a	122,3	134,4	133,1	133,8	123,3	123,8	116,2	107,8	101,7	96,4	93,7	86,1
	b	81,1	77,6	76,8	71,6	74,8	77,9	82,2	89,1	88,6	89,3	90,8	97,7
Relacje cen skupu³⁾ żywca wieprzowego do cen 1 kg żyta													
	a	9,4	10,1	11,1	11,3	11,7	13,2	12,3	14,6	12,4	11,6	11,5	11,3
	b	10,4	9,5	10,1	9,6	9,9	9,7	10,1	9,8	7,7	6,4	6,5	6,0
Wskaźnik rentowności obrotu w przedsiębiorstwach⁴⁾													
Brutto ⁵⁾ (w %).....	a	.	.	3,7	.	.	5,8	.	.	6,8	.	.	4,9
	b	.	.	1,8	.	.	4,2	.	.	5,1	.	.	.
Netto ⁶⁾ (w %).....	a	.	.	2,5	.	.	4,6	.	.	5,6	.	.	3,9
	b	.	.	1,3	.	.	3,7	.	.	4,4	.	.	.
Podmioty gospodarki narodowej⁷⁾													
	a	107671	106936	106819	106391	106128	105902	106068	106154	106416	106709	106890	105678
	b	105798	105433	105595	106216	106653	107095	107478	107866	108103	108366	108616	108715
w tym spółki handlowe	a	4444	4466	4476	4487	4492	4505	4514	4518	4530	4547	4554	4550
	b	4562	4574	4589	4619	4629	4642	4660	4681	4696	4708	4730	4760
w tym z udziałem kapitału zagranicznego	a	536	539	542	544	545	546	548	549	551	553	551	553
	b	551	550	550	553	552	552	552	552	556	557	562	563

1) W przedsiębiorstwach z większą od 9 liczbą pracujących. 2) W kwartale. 3) Ceny bieżące bez VAT. 4) Z większą od 49 liczbą pracujących: dane są prezentowane narastająco. 5) Relacja wyniku finansowego brutto do przychodów z całokształtu działalności. 6) Relacja wyniku finansowego netto do przychodów z całokształtu działalności. 7) W rejestrze REGON, bez rolników indywidualnych; stan w końcu okresu.

UWAGA: Znak „*” oznacza, że dane zostały zmienione w stosunku do już opublikowanych.