



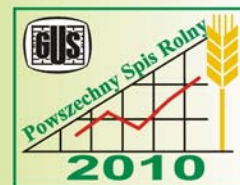
Urząd Statystyczny
w Kielcach

KOMUNIKAT

o sytuacji społeczno - gospodarczej
województwa świętokrzyskiego

6

Czerwiec 2010



e-mail: sekretariat@stat.gov.pl

tel. 41 361 15 42

<http://www.stat.gov.pl/urzedz/kielce>

- Obserwowana w I półroczu br. dynamika produkcji przemysłowej była wynikiem zwiększonej sprzedaży we wszystkich sekcjach. Największy jej wzrost odnotowano w górnictwie i wydobywaniu oraz wytwarzaniu i zaopatrywaniu w energię elektryczną, gaz, parę wodną i gorącą wodę.
- W okresie styczeń-czerwiec pogorszył się w ujęciu rocznym poziom realizacji robót o charakterze inwestycyjnym w budownictwie. Obniżyła się sprzedaż w podmiotach wykonujących obiekty inżynierii lądowej i wodnej, prowadzących prace budowlane specjalistyczne oraz zajmujących się wznoszeniem budynków.
- Liczba mieszkań oddanych do użytkowania w okresie narastającym znacznie przewyższyła wielkość sprzed roku. Szczególną poprawę zarejestrowano w budownictwie realizującym lokale mieszkalne na sprzedaż lub wynajem. Wzrosła o 1/5 liczba mieszkań na budowę, których wydano pozwolenia, zwiększyła się również wyraźnie tych, których budowę rozpoczęto.
- Na rynku rolnym w I półroczu br. ceny większości podstawowych produktów rolnych były niższe niż w analogicznym okresie 2009 r., wyższymi cenami wyróżniały się tylko ziemniaki i mleko. Przy stosunkowo wysokich dostawach, notowano utrzymywanie się niskich cen zbóż oraz żywca wieprzowego. Wskaźnik opłacalności tuczu trzody chlewnej stopniowo obniżał się od początku roku i w czerwcu kształtował się znacznie mniej korzystnie dla producentów niż przed rokiem.
- Przeciętne zatrudnienie w sektorze przedsiębiorstw w okresie narastającym usytuowało się na poziomie niższym niż przed rokiem. Wpływ na to miała redukcja miejsc pracy w górnictwie i wydobywaniu, przetwórstwie przemysłowym oraz w handlu; naprawie pojazdów samochodowych. W pozostałych sekcjach liczba zatrudnionych wzrosła, szczególnie w administrowaniu i działalności wspierającej oraz zakwaterowaniu i gastronomii.
- Czerwiec był czwartym miesiącem, w którym wystąpił sezonowy spadek rejestrowanego bezrobocia. Pomimo tego liczba bezrobotnych pozostała wyższa niż przed rokiem. Stopa bezrobocia ukształtowała się na poziomie niższym niż w maju br., ale wyższym niż w czerwcu ub. roku. W I półroczu br. odnotowano większy niż rok wcześniej napływ nowych bezrobotnych, przy czym więcej osób wykreślono z ewidencji, m. in. w związku z podjęciem pracy. Zwiększyła się nieco (w okresie narastającym) liczba ofert zatrudnienia zgłoszonych do urzędów pracy, a także osób korzystających z aktywnych form przeciwdziałania bezrobociu.
- Przeciętne miesięczne wynagrodzenie brutto w sektorze przedsiębiorstw na przestrzeni sześciu miesięcy br. było wyższe niż w tym samym okresie ub. roku. W większości sekcji płace wzrosły, przy czym w największym stopniu w zakwaterowaniu i gastronomii oraz w dostawie wody; gospodarowaniu ściekami i odpadami; rekultywacji. Obniżyły się natomiast w budownictwie, administrowaniu i działalności wspierającej oraz informacji i komunikacji.

Prezentowane w Komunikacie dane:

- o pracujących, zatrudnieniu, wynagrodzeniach – w ujęciu miesięcznym - dotyczą podmiotów gospodarczych, w których liczba pracujących przekracza 9 osób,
- o przychodach ze sprzedaży produkcji przemysłu i budownictwa, sprzedaży detalicznej i hurtowej towarów – w ujęciu miesięcznym - dotyczą podmiotów gospodarczych, w których liczba pracujących przekracza 9 osób,
- o wynikach finansowych przedsiębiorstw – w ujęciu kwartalnym – dotyczą podmiotów gospodarczych prowadzących księgi rachunkowe (z wyjątkiem łowiectwa, leśnictwa, rybołówstwa i rybactwa, pośrednictwa finansowego oraz szkół wyższych), w których liczba pracujących przekracza 49 osób,
- o nakładach inwestycyjnych – w ujęciu kwartalnym – dotyczą podmiotów gospodarczych (bez względu na rodzaj działalności) prowadzących księgi rachunkowe, w których liczba pracujących przekracza 49 osób.

Dane w ujęciu wartościowym oraz wskaźniki struktury podano w cenach bieżących. Wskaźniki dynamiki zaprezentowano na podstawie wartości w cenach bieżących, z wyjątkiem przemysłu, dla którego podano je na podstawie wartości w cenach stałych (średnie ceny bieżące 2005 r.).

LUDNOŚĆ

Ludność województwa świętokrzyskiego według stanu w dniu 30.03.2010 r. liczyła 1269,1 tys. osób i w stosunku do stanu sprzed roku zmniejszyła się o 2,7 tys. osób. Saldo migracji stałej pozostało nadal ujemne i wyniosło minus 0,6 tys. osób wobec minus 0,4 tys. osób w 2009 r. Saldo migracji zagranicznej ukształtowało się na poziomie minus 11 osób podczas, gdy przed rokiem zjawiska nie odnotowano.

W okresie styczeń-marzec br. zarejestrowano 3,1 tys. urodzeń żywych, tj. o 0,3 tys. mniej niż przed rokiem. Współczynnik urodzeń ukształtował się na poziomie 9,8‰ wobec 10,7‰ przed rokiem.

W I kwartale 2010 r. zmarło 3,5 tys. osób, tj. o 0,4 tys. mniej niż w ubiegłym roku. Ogólny współczynnik zgonów obniżył się do 11,1‰ wobec 12,5‰ przed rokiem.

Współczynnik przyrostu naturalnego w 2010 r. pozostał nadal ujemny i ukształtował się na poziomie minus 1,3‰ wobec minus 1,8‰ w analogicznym okresie ub. roku. Przewaga liczby zgonów nad liczbą urodzeń żywych osiągnęła 0,4 tys. osób.

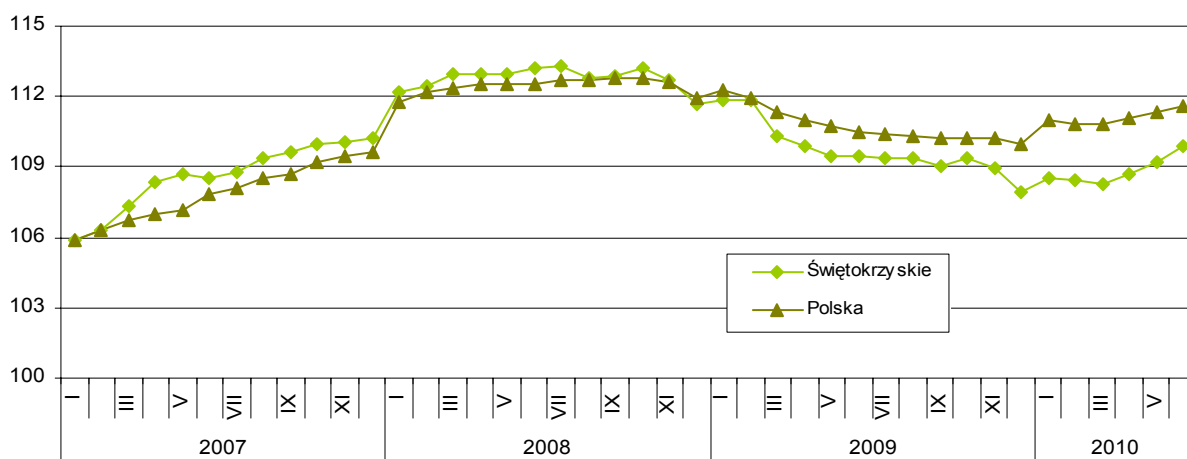
W I kwartale 2010 r. zmarło 13 dzieci (przed rokiem – 14). Zwiększył się współczynnik umieralności niemowląt (liczony na 1000 urodzeń żywych) osiągnął wartość 4,2 wobec 4,1 w ub. roku.

RYNEK PRACY

ZATRUDNIENIE

Przeciętne zatrudnienie w sektorze przedsiębiorstw w czerwcu 2010 r. ukształtowało się na poziomie 113530 osób i było wyższe zarówno w porównaniu z czerwcem ub. roku, jak i w relacji do maja br. kolejno o: 0,4% i 0,6%. *W kraju zatrudnienie przekroczyło poziom zarówno ubiegłoroczny, jak i ubiegłomiesięczny odpowiednio o: 1,1% i 0,3%.* W sektorze publicznym pracowało 15089 osób, tj. mniej: o 5,4% niż przed rokiem i o 0,4% niż przed miesiącem. W sektorze prywatnym przeciętne zatrudnienie osiągnęło poziom 98441 osób (86,7% ogółu zatrudnionych - o 0,8 pkt procentowego więcej niż przed rokiem) pozostając wyższe niż przed rokiem i przed miesiącem kolejno o: 1,3% i 0,8%.

Dynamika przeciętnego zatrudnienia w sektorze przedsiębiorstw
(przeciętne miesięczne 2005 = 100)

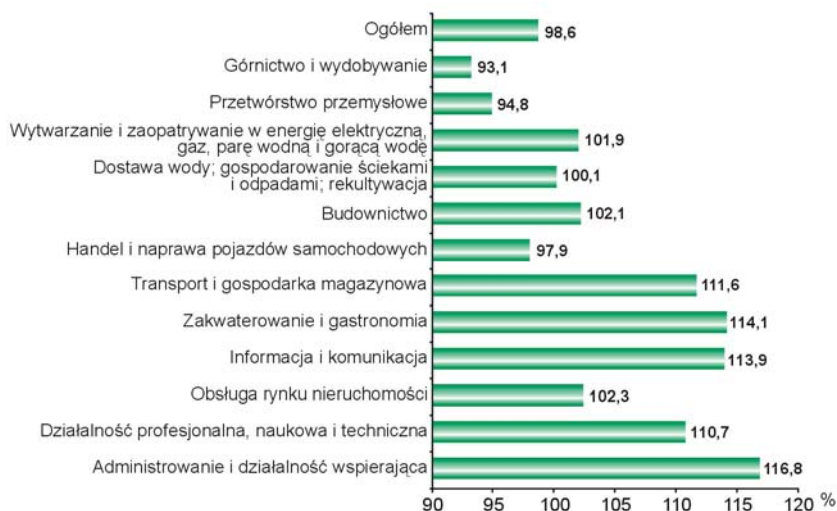


W skali roku zmniejszenie zatrudnienia dotknęło przede wszystkim pracowników górnictwa i wydobywania (o 6,7%). Mniej osób pracowało także w przetwórstwie przemysłowym (o 2,4%), w handlu; naprawie pojazdów samochodowych (o 1,9%) oraz w dostawie wody; gospodarowaniu ściekami i odpadami; rekultywacji (o 0,1%). Wyraźnie przybyło miejsc pracy natomiast w administrowaniu i działalności wspierającej (o 18,9%), w działalności profesjonalnej, naukowej i technicznej (o 17,0%), w transporcie i gospodarce magazynowej (o 14,0%), zakwaterowaniu i gastronomii (o 13,2%), a także w informacji i komunikacji (o 13,1%).

W porównaniu z majem 2010 r. wyraźny wzrost przeciętnego zatrudnienia odnotowano w działalności profesjonalnej, naukowej i technicznej (o 2,5%) oraz w zakwaterowaniu i gastronomii (o 1,8%), natomiast spadek – w informacji i komunikacji (o 0,8%).

Dynamika przeciętnego zatrudnienia w sektorze przedsiębiorstw w I półroczu 2010 r.

(analogiczny okres 2009 = 100)



W okresie I półrocza 2010 r. przeciętne zatrudnienie w sektorze przedsiębiorstw osiągnęło poziom 112728 osób i było o 1,4% niższe niż przed rokiem (w kraju – spadek o 0,5%). Zmniejszenie liczby pracowników nastąpiło w obydwu sektorach własności – w sektorze publicznym - o 4,9% (do 15199 osób), natomiast w prywatnym - o 0,8% (do 97529 osób). Na przestrzeni sześciu miesięcy br. zatrudnienie ograniczono w górnictwie i wydobywaniu (o 6,9%), w przetwórstwie przemysłowym (o 5,2%) oraz w handlu; naprawie pojazdów samochodowych (o 2,1%). Z kolei w największym stopniu zwiększono je w administrowaniu i działalności wspierającej (o 16,8%), w zakwaterowaniu i gastronomii (o 14,1%), informacji i komunikacji (o 13,9%), w transporcie i gospodarce magazynowej (o 11,6%) oraz w działalności profesjonalnej, naukowej i technicznej (o 10,7%). W działach przetwórstwa przemysłowego o znaczącym udziale w zatrudnieniu liczba miejsc pracy zwiększyła się w produkcji artykułów spożywczych (o 4,3%) oraz w produkcji wyrobów z metali (o 2,1%). W pozostałych działach wystąpiło ograniczenie liczby pracowników, przy czym w produkcji wyrobów z pozostałych mineralnych surowców niemetalicznych (o 11,3%) oraz w produkcji maszyn i urządzeń (o 8,6%).

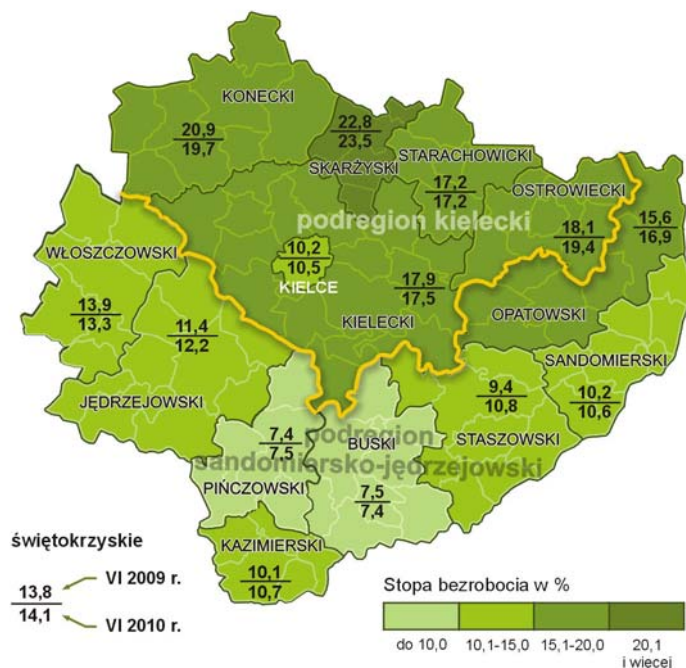
BEZROBOCIE

Wyszczególnienie	Bezrobotni (w tys.)			
	stan na koniec VI 2010	napływ w miesiącu	odpływ w miesiącu	stopa bezrobocia (w %)
Polska	1843,9	213,2	277,2	11,6
Świętokrzyskie	80,4	9,1	11,1	14,1

W końcu czerwca 2010 r. liczba bezrobotnych zarejestrowanych w urzędach pracy województwa świętokrzyskiego wyniosła 80387 osób i była o 3,1% wyższa niż przed rokiem, natomiast w stosunku do maja br. zmalała o 2,4%.

Stopa bezrobocia rejestrowanego według powiatów

Stan w końcu miesiąca



Spośród ogółu bezrobotnych:

- 49,7% stanowiły kobiety (przed rokiem – 51,4%),
- 52,6% zamieszkiwało na wsi (w ub. roku – 53,2%),
- 74,5% to osoby wcześniej pracujące (w poprzednim roku – 74,3%),
- 82,4% nie posiadało prawa do zasiłku (przed rokiem – 81,3%),
- 31,6% to osoby pozostające bez pracy powyżej 12 miesięcy (w ub. roku – 36,3%),
- 22,1% to bezrobotni w wieku do 24 lat (przed rokiem – 20,9%).

Urzędy pracy w czerwcu br. miały w dyspozycji 3693 oferty pracy, tj. o 4,5% mniej niż przed rokiem, ale o 14,2% więcej niż w poprzednim miesiącu. W końcu miesiąca sprawozdawczego pozostało nierozdysponowanych 1905 miejsc pracy, co oznacza, że na jedną ofertę pracy przypadają 42 osoby bezrobotne, podczas gdy przed rokiem – 48 osób, a przed miesiącem – 55 osób.

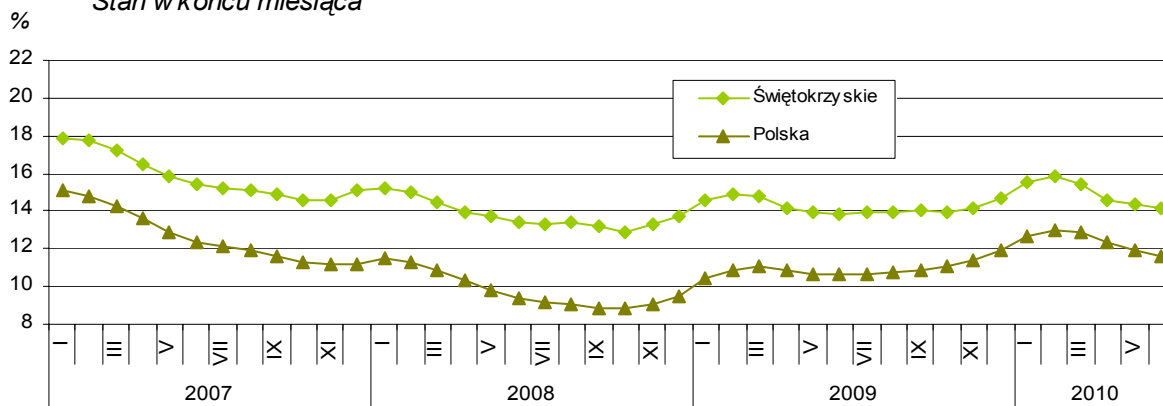
Stopa bezrobocia rejestrowanego ukształtowała się na poziomie 14,1% wobec 13,8% przed rokiem i 14,4% przed miesiącem. W skali kraju wskaźnik ten wyniósł 11,6% wobec 10,7% w czerwcu ub. roku i 11,9% w maju br. Powiatami o najwyższej stopie bezrobocia były: skarżyski (23,5%) i konecki (19,7%). Najniższy wskaźnik odnotowano w powiatach: buskim (7,4%) i pińczowskim (7,5%).

Stopa bezrobocia rejestrowanego ukształtowała się na poziomie 14,1% wobec 13,8% przed rokiem i 14,4% przed miesiącem. W skali kraju wskaźnik ten wyniósł 11,6% wobec 10,7% w czerwcu ub. roku i 11,9% w maju br. Powiatami o najwyższej stopie bezrobocia były: skarżyski (23,5%) i konecki (19,7%). Najniższy wskaźnik odnotowano w powiatach: buskim (7,4%) i pińczowskim (7,5%).

W podregionie kieleckim stopa bezrobocia ukształtowała się na poziomie 16,2% wobec 16,1% przed rokiem, natomiast w sandomiersko-jędrzejowskim – 11,2% wobec 10,6%.

Stopa bezrobocia rejestrowanego

Stan w końcu miesiąca



Zgłoszenie zwolnień w najbliższym czasie zapowiedziało 6 zakładów – 118 pracowników.

W okresie I półrocza zarejestrowało się w urzędach pracy 60224 osób (przed rokiem – 57341). Z liczby tej 80,4% zarejestrowało się po raz kolejny (w tym samym okresie ub. roku – 79,2%). Zamieszkali na wsi stanowili 53,0% wobec 52,6% przed rokiem ogółu nowo zarejestrowanych.

W okresie od stycznia do czerwca br. z ewidencji urzędów pracy wyrejestrowano 63656 osób (przed rokiem – 57056). Główną przyczyną wyrejestrowania było podjęcie pracy niesubsydiowanej, przy czym odsetek tych osób był większy niż w ub. roku – 27,9% wobec 25,0%. Spośród pozostałych osób wykreślonych z ewidencji 17,9% utraciło status bezrobotnego w wyniku nie potwierdzenia gotowości podjęcia pracy (przed rokiem – 22,2%).

Liczba ofert pracy zgłoszonych od początku roku przez zakłady pracy do urzędów pracy wyniosła 22629, tj. o 2,3% więcej niż w ub. roku. W tym okresie urzędy pracy skierowały na szkolenia nieco więcej osób niż przed rokiem (2788 wobec 2720).

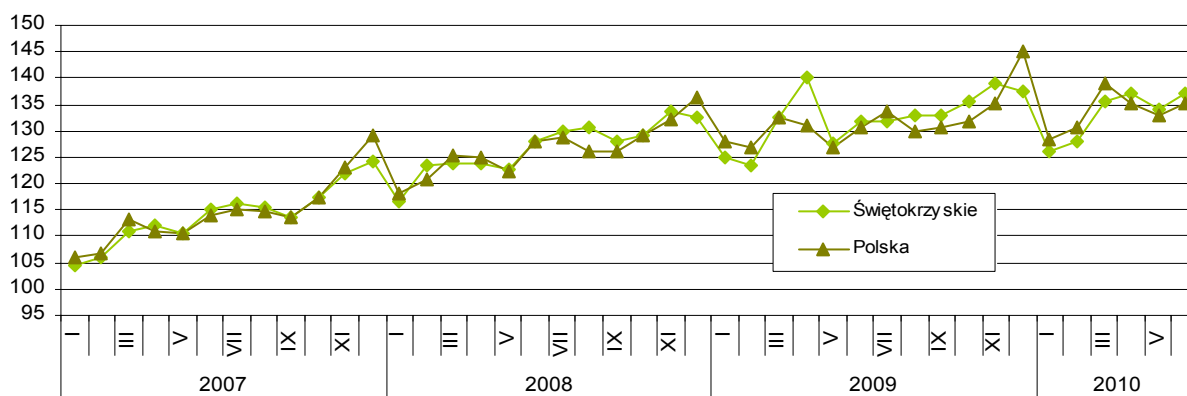
W okresie sześciu miesięcy br. wydatkowano z Funduszu Pracy 193476,1 tys. zł, przy czym najwięcej przeznaczono na: programy promujące zatrudnienie (60,1%) oraz zasiłki dla bezrobotnych (37,0%).

WYNAGRODZENIA

Przeciętne miesięczne wynagrodzenie brutto w sektorze przedsiębiorstw w czerwcu 2010 r. ukształtowało się na poziomie 2920,81 zł, co stanowiło 85,8% średniej płacy krajowej. Przeciętna pensja przekroczyła zarówno poziom ubiegłoroczny, jak i ubiegłomiesięczny kolejno o: 4,0% i 2,2%. *W kraju przeciętne wynagrodzenie osiągnęło poziom 3403,65 zł i tym samym wzrosło w skali roku o 3,5%, natomiast w relacji do poprzedniego miesiąca wzrost wyniósł 1,7%.*

Podwyżki odnotowano w obydwu sektorach własności. W sektorze publicznym średnia płaca wyniosła 3433,19 zł i była wyższa o: 3,7% niż przed rokiem oraz o 5,8% niż przed miesiącem. Z kolei w sektorze prywatnym wypłacono 2842,27 zł, tj. więcej: o 4,3% niż w czerwcu ub. r. i o 1,6% niż w maju br.

Dynamika przeciętnego wynagrodzenia brutto w sektorze przedsiębiorstw
(przeciętne miesięczne 2005 = 100)

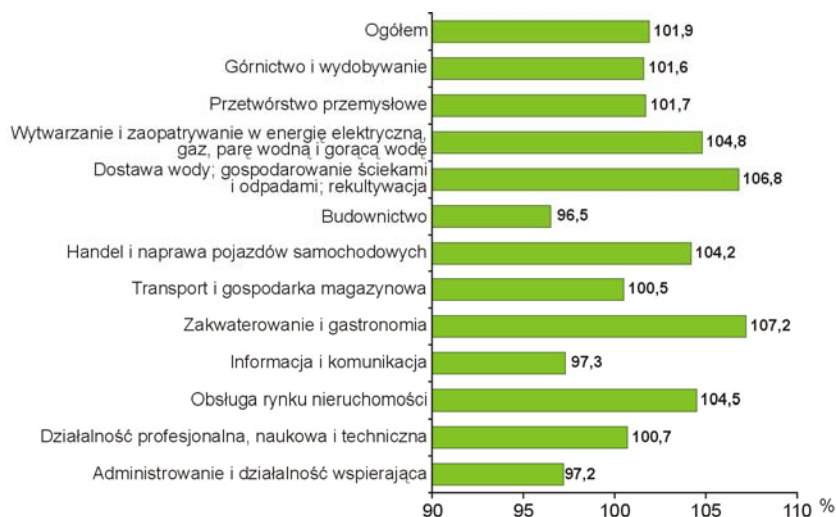


W relacji do czerwca ub. roku wzrost wynagrodzeń odnotowano w większości sekcji, przy czym najwyższy był on: w dostawie wody; gospodarowaniu ściekami i odpadami; rekultywacji (o 10,0%), w zakwaterowaniu i gastronomii (o 9,1%), w wytwarzaniu i zaopatrywaniu w energię elektryczną, gaz, parę wodną i gorącą wodę (o 6,8%) oraz w handlu; naprawie pojazdów samochodowych (o 6,0%). Obniżki płac dotknęły pracowników: górnictwa i wydobywania (o 20,5%), informacji i komunikacji (o 4,5%) oraz administrowania i działalności wspierającej (3,6%)

W porównaniu z majem br. największy wzrost płac nastąpił w wytwarzaniu i zaopatrywaniu w energię elektryczną, gaz, parę wodną i gorącą wodę (o 23,5%), a spadek – administrowaniu i działalności wspierającej (o 3,0%).

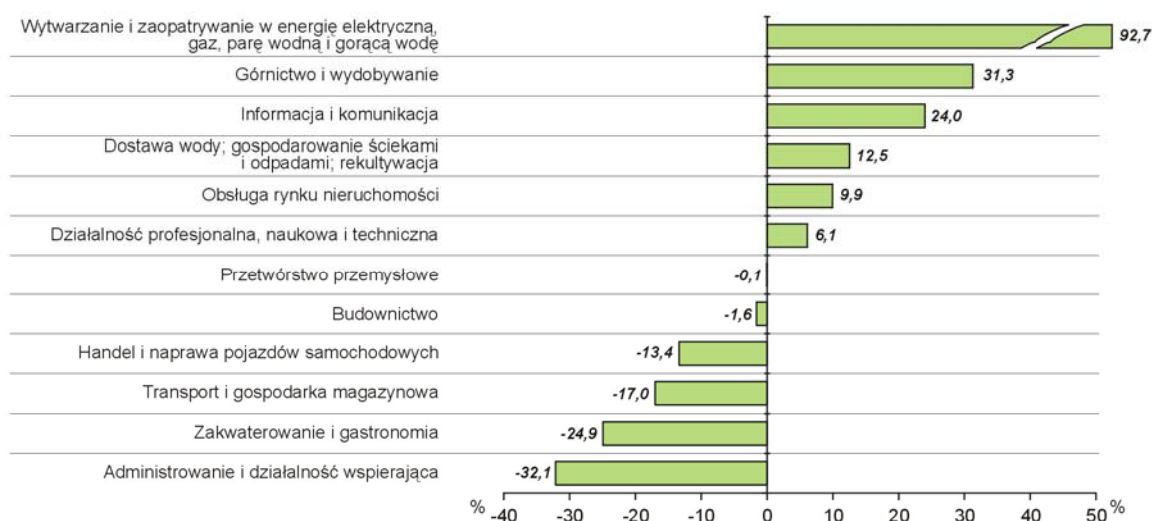
W okresie I półrocza 2010 r. przeciętne wynagrodzenie brutto ukształtowało się na poziomie 2836,45 zł i było o 1,9% wyższe niż przed rokiem. W kraju jego wzrost osiągnął 3,3%. Zwiększenie płac odnotowano zarówno w sektorze publicznym o 6,6% (do 3364,21 zł), jak i w prywatnym o 1,1% (do 2754,21 zł). W skali roku najwięcej zyskali pracownicy zatrudnieni w zakwaterowaniu i gastronomii (o 7,2%) oraz w dostawie wody; gospodarowaniu ściekami i odpadami; rekultywacji (o 6,8%). Mniej zarabiano w budownictwie (o 3,5%), w administrowaniu i działalności wspierającej (o 2,8%) oraz informacji i komunikacji (o 2,7%).

**Dynamika przeciętnego miesięcznego wynagrodzenia brutto
w sektorze przedsiębiorstw w I półroczu 2010 r.**
(analogiczny okres 2009 = 100)



W omawianym okresie wzrost wynagrodzeń objął większość działów przetwórstwa przemysłowego o znaczącym udziale w zatrudnieniu, przy czym w największym stopniu zwiększyły się one w produkcji maszyn i urządzeń oraz w produkcji artykułów spożywczych (po 6,4%) oraz w produkcji wyrobów z metali (o 3,7%).

**Odchylenia przeciętnych miesięcznych wynagrodzeń brutto
od przeciętnego w województwie w I półroczu 2010 r.**



W okresie I półrocza 2010 r. podobnie, jak przed rokiem płace znacznie przekraczające średnią w województwie otrzymali pracownicy wytwarzania i zaopatrywania w energię elektryczną, gaz, parę wodną i gorącą wodę (o 92,7%), górnictwa i wydobywania (o 31,3%) oraz informacji i komunikacji (o 24,0%). Najniższe pensje, znacznie poniżej średniej wypłacono w administrowaniu i działalności wspierającej (o 32,1%) oraz w zakwaterowaniu i gastronomii (o 24,9%). Wśród działów przetwórstwa przemysłowego o znaczącym udziale w zatrudnieniu najwyższe wynagrodzenia odnotowano w produkcji wyrobów z pozostałych mineralnych surowców niemetalicznych (o 30,5% ponad średnią), natomiast najniższe – w produkcji artykułów spożywczych (o 18,2% mniej od przeciętnej).

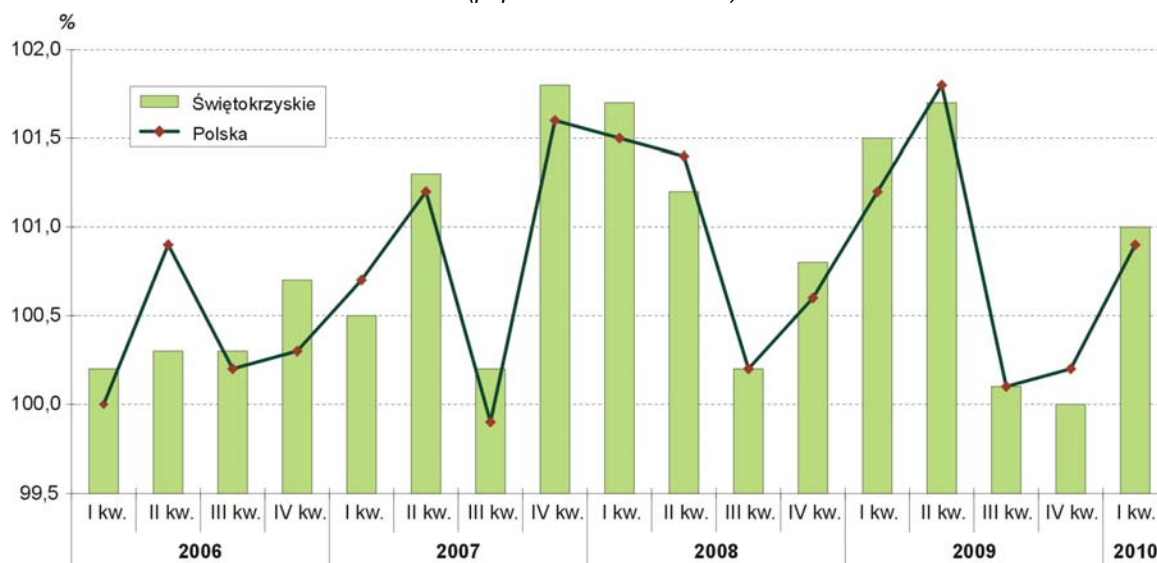
CZAS PRZEPRACOWANY I WYNAGRODZENIA GODZINOWE

Wyszczególnienie	I półrocze 2010 r.		
	czas przepracowany		przeciętne wynagrodzenie godzinowe w zł
	ogółem w tys. godzin	na 1 zatrudnio- nego w godzinach	
Ogółem	98918,8	146	19,39
w tym:			
Przemysł	51902,6	146	21,06
Budownictwo	10605,9	145	19,19
Handel; naprawa pojazdów samochodowych	20805,5	146	16,82
Transport i gospodarka magazynowa	5210,8	148	15,87
Zakwaterowanie i gastronomia	1551,0	148	14,36
Informacja i komunikacja	742,9	142	27,74
Obsługa rynku nieruchomości	1768,2	147	21,14
Działalność profesjonalna, naukowa i techniczna	1613,5	147	20,53
Administrowanie i działalność wspierająca	2633,5	152	12,65

W okresie I półrocza 2010 r. podmioty gospodarcze przepracowały faktycznie 98918,8 tys. godzin. Analiza czasu przepracowanego (bez urlopów i absencji chorobowych) wykazała, że przeciętne wynagrodzenie godzinowe wyniosło 19,39 zł, przy czym w sektorze publicznym płacono 23,27 zł, a w prywatnym – 18,80 zł. Najwyższe stawki zanotowano w informacji i komunikacji (o 43,1% wyższe od przeciętnej w województwie), a najniższe – w administrowaniu i działalności wspierającej (o 34,8% niższe od średniej).

CENY

Ogólny wskaźnik cen towarów i usług konsumpcyjnych
(poprzedni kwartał = 100)



Ceny towarów i usług konsumpcyjnych w I kwartale 2010 r. w województwie świętokrzyskim były wyższe niż przed rokiem średnio o 2,8% (w kraju – o 3,0%).

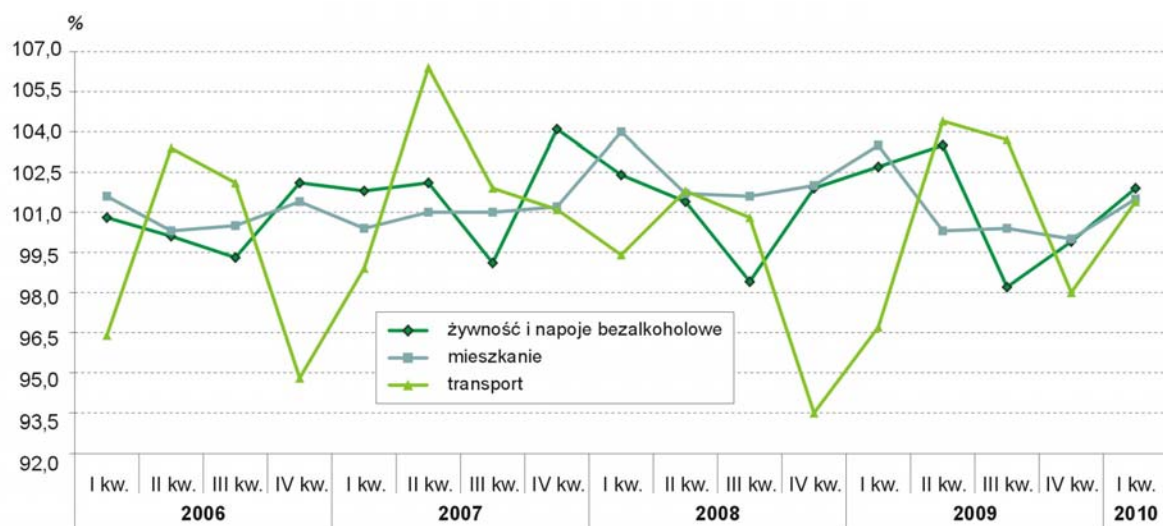
W skali roku najbardziej wzrosły ceny: napojów alkoholowych i wyrobów tytoniowych (o 8,5%) oraz usług transportowych (o 7,5%).

Droższe niż przed rokiem były również: żywność i napoje bezalkoholowe (o 3,3%), usługi lekarskie i stomatologiczne oraz artykuły farmaceutyczne (o 3,1%), a także towary i usługi związane z użytkowaniem mieszkania, jego wyposażeniem oraz prowadzeniem gospodarstwa domowego (o 2,3%).

W mniejszym stopniu podrożały: edukacja (o 1,9%) oraz artykuły i usługi związane z rekreacją i kulturą (o 1,4%).

Tańsze niż przed rokiem były odzież i obuwie (o 4,1%).

Ceny wybranych towarów i usług konsumpcyjnych
(poprzedni kwartał = 100)



MIESZKANIA

Według wstępnych danych*, w czerwcu br. przekazano do użytkowania 100 mieszkań, tj. o 21,9% mniej niż w tym samym miesiącu ub. roku (w skali kraju o 7,7% mniej). Mieszkania te zostały wybudowane tylko przez inwestorów indywidualnych i było ich o 33,3% więcej niż przed rokiem.

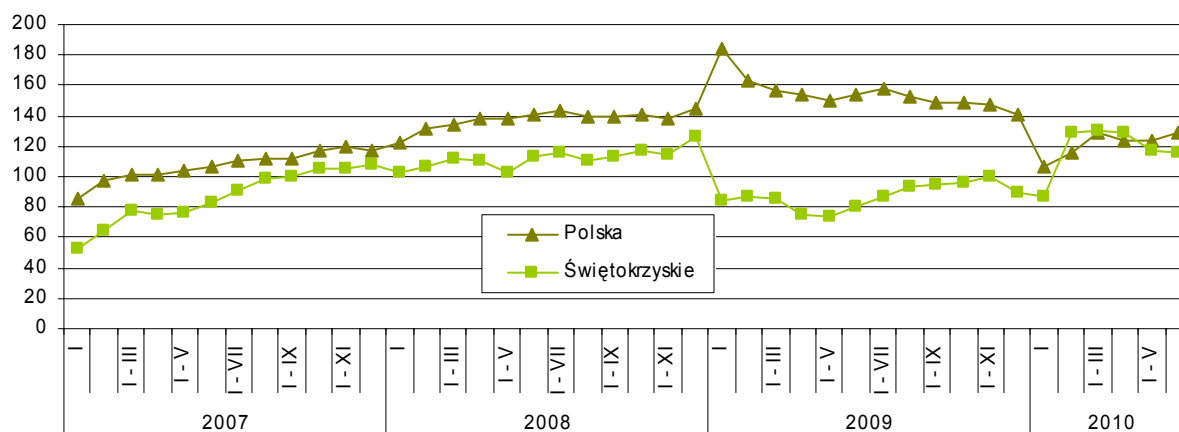
W I półroczu br. liczba mieszkań oddanych do użytkowania wyniosła 1109 mieszkań, tj. o 45,0% więcej niż w analogicznym okresie ub. roku (w skali kraju o 6,0% mniej).

Liczba mieszkań przekazanych do użytkowania oraz ich przeciętna powierzchnia kształtowały się następująco:

Formy budownictwa mieszkaniowego	I - VI 2009				I - VI 2010			
	w liczbach bezwzględnych	struktura w %	I – VI 2008 = 100	przeciętna powierzchnia 1 mieszkania w m ²	w liczbach bezwzględnych	struktura w %	I – VI 2009 = 100	przeciętna powierzchnia 1 mieszkania w m ²
Ogółem	765	100,0	70,6	119,3	1109	100,0	145,0	106,6
w tym:								
indywidualne	544	71,1	71,1	138,4	658	59,3	121,0	136,3
przeznaczone na sprzedaż lub wynajem	167	21,8	53,5	72,9	372	33,5	222,8	67,3
spółdzielcze	53	6,9	1766,7	70,5	34	3,1	64,2	50,5
komunalne	-	-	-	-	45	4,1	-	40,5
zakładowe	1	0,1	50,0	109,0	-	-	-	-

Przeciętna powierzchnia użytkowa 1 mieszkania przekazanego do użytkowania w I półroczu br. ukształtowała się na poziomie 106,6 m² i była o 12,7 m² mniejsza niż w takim samym przedziale czasowym poprzedniego roku.

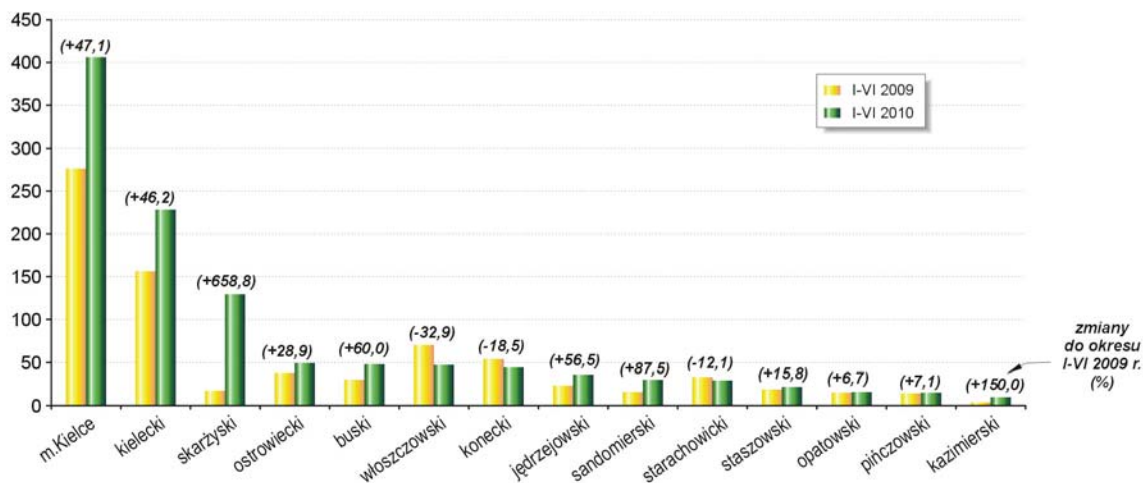
Dynamika mieszkań oddanych do użytkowania (analogiczny okres 2005 = 100)



* Dane meldunkowe – mogą ulec zmianie po opracowaniu sprawozdań kwartalnych.

Od stycznia do czerwca br., w porównaniu z analogicznym okresem ub. roku w jedenastu powiatach odnotowano wzrost liczby mieszkań przekazanych do użytkowania, największy – w powiecie skarżyskim – prawie 6,6-krotny, kazimierskim – 1,5-krotny oraz w sandomierskim – o 87,5%. W pozostałych trzech powiatach oddano do użytkowania mniej mieszkań niż w I półroczu ub. roku, z tego w powiecie włoszczowskim – o 32,9%, koneckim – o 18,5% i starachowickim – o 12,1%.

Mieszkania oddane do użytkowania wg powiatów



Na przestrzeni I półrocza odnotowano wzrost w ujęciu rocznym liczby mieszkań, na które wydano pozwolenia (o 19,9% do 2264) oraz których budowę rozpoczęto (o 9,2% do 2018).

Liczba mieszkań, na których budowę wydano pozwolenia oraz których budowę rozpoczęto kształtowały się następująco:

Formy budownictwa mieszkaniowego	Mieszkania, na których budowę wydano pozwolenia			Mieszkania, których budowę rozpoczęto		
	I - VI 2010					
	w liczbach bezwzględnych	struktura w %	I - VI 2009=100	w liczbach bezwzględnych	struktura w %	I - VI 2009=100
Ogółem	2264	100,0	119,9	2018	100,0	109,2
w tym:						
indywidualne	1738	76,8	103,8	1585	78,5	100,3
przeznaczone na sprzedaż lub wynajem	404	17,8	230,9	275	13,6	129,1
spółdzielcze	75	3,3	234,4	75	3,7	144,2
komunalne	47	2,1	783,3	83	4,1	8300,0

PODMIOTY GOSPODARKI NARODOWEJ

Na koniec I półrocza 2010 r. w krajowym rejestrze urzędowym podmiotów gospodarki narodowej REGON województwa świętokrzyskiego zarejestrowanych było 107095 podmiotów (bez rolników indywidualnych), tj. o 1,1% więcej niż w analogicznym okresie ubiegłego roku.

Sektor prywatny skupiał 96,9% wszystkich podmiotów w rejestrze, przy czym udział osób fizycznych prowadzących działalność gospodarczą w tym sektorze wyniósł 82,3%.

Jako podstawowy rodzaj prowadzonej działalności 34,7% ogółu podmiotów zadeklarowało działalność z sekcji handel; naprawa pojazdów samochodowych, 13,2% z sekcji budownictwo, 9,1% - przetwórstwo przemysłowe, a 7,2% - transport i gospodarka magazynowa.

W sektorze publicznym stanowiącym 3,1% podmiotów w rejestrze dominowały podmioty należące do sekcji edukacja (49,5%), w dalszej kolejności administracja publiczna i obrona narodowa; obowiązkowe zabezpieczenia społeczne (12,4%), działalność związana z obsługą rynku nieruchomości (12,0%) oraz opieka zdrowotna i pomoc społeczna (9,9%).

W omawianym okresie na terenie województwa świętokrzyskiego zarejestrowane były 4642 spółki handlowe, w tym 552 z udziałem kapitału zagranicznego, 7071 spółek cywilnych, 492 spółdzielnie, 5 przedsiębiorstw państwowych, 189 fundacji, 2968 stowarzyszeń i organizacji społecznych oraz 85446 osób fizycznych prowadzących działalność gospodarczą.

Najwięcej podmiotów prowadzi działalność na terenie Kielc (26,5%), oraz odpowiednio w powiatach: kieleckim (12,6%), ostrowieckim (10,1%), skarżyskim (7,2%), starachowickim (6,7%), sandomierskim (5,9%), koneckim (5,8%), jędrzejowskim (5,5%), buskim (5,1%) i staszowskim (4,8%), a najmniej w powiatach: opatowskim i włoszczowskim (po 3,0%), pińczowskim (2,3%) oraz kazimierskim (1,5%). W podregionie kieleckim skupiającym powiaty: kielecki, konecki, ostrowiecki, skarżyski, starachowicki i miasto Kielce działa 69% ogółu zarejestrowanych podmiotów, pozostałe 31% podmiotów prowadzi działalność na terenie podregionu sandomiersko-jędrzejowskiego.

W porównaniu z I kwartałem ub. roku o 137 zwiększyła się liczba spółek handlowych w tym o 6 z udziałem kapitału zagranicznego, przybyło 112 spółek cywilnych, 22 fundacje, 135 stowarzyszeń i organizacji społecznych oraz 748 osób fizycznych prowadzących działalność gospodarczą. Spadła natomiast liczba zarejestrowanych spółdzielni o 8, ubyło też jedno przedsiębiorstwo państwowe.

Wśród spółek handlowych przeważały spółki z ograniczoną odpowiedzialnością (75,5%), jawne (17,6%) oraz akcyjne (4,8%). Najczęściej podejmowały one działalność z sekcji handel; naprawa pojazdów samochodowych 34,7%, działalność przemysłową 21,8% oraz budownictwo 15,2%.

Na przestrzeni I półrocza 2010 r. po wpis do rejestru zgłosiło się 5398 nowych podmiotów, a 3921 zostało z niego wyrejestrowanych.

ROLNICTWO

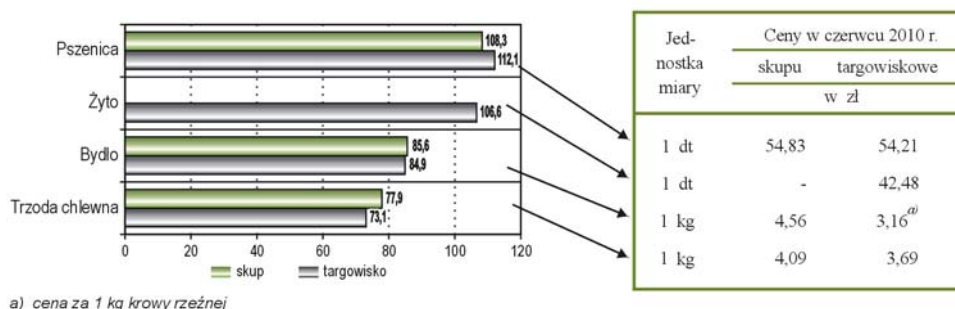
Na rynku rolnym w pierwszych czterech miesiącach br. przeważały tendencje spadkowe cen podstawowych produktów rolnych, natomiast w maju i czerwcu zdecydowana większość spośród nich podrożała w ujęciu miesięcznym. Z wyjątkiem ziemniaków oraz mleka, pozostałe ceny surowców rolniczych były wyraźnie wyższe od notowanych w I półroczu ub. roku.

Skup zbóż¹ ogółem od lipca 2009 r. do czerwca 2010 r. był o 21,9% większy niż w analogicznym okresie poprzedniego roku gospodarczego, w tym pszenicy skupiono o 10,9% więcej, a żyta o 13,7% mniej.

¹ W 2010 r. bez skupu realizowanego przez osoby fizyczne.

W czerwcu br. dostawy zbóż były mniejsze o 51,8% niż miesiąc wcześniej i o 52,8% niż przed rokiem, przy czym skup pszenicy kształtował się na poziomie niższym odpowiednio o 35,2% i o 52,7%. Po utrzymującym się od lutego do kwietnia spadku cen zbóż, czerwiec był drugim z kolei miesiącem, w którym obserwowano ich wzrost. Przeciętna cena pszenicy zwiększyła się zarówno w ujęciu miesięcznym jak i rocznym – w skupie odpowiednio o 19,2% i o 8,3%, a na targowiskach stosownie o 9,7% i o 12,1%. Podrożało również żyto w obrocie wolnorynkowym – w skali miesiąca o 15,3%, a w dystansie rocznym o 6,6%.

**Dynamika cen skupu i targowiskowych
niektórych produktów rolnych**
(analogiczny miesiąc poprzedniego roku = 100)



Skup podstawowych produktów zwierzęcych² kształtował się następująco:

Wyszczególnienie	I – VI 2010		VI 2010		
	w tys. t	analogiczny okres roku poprzedniego = 100	w tys. t	VI 2009 = 100	V 2010 = 100
Żywiec rzeźny^a	19,0	112,3	3,3	118,7	119,4
w tym:					
wołowy (z cielęcym)	0,5	39,5	0,1	57,4	124,7
wieprzowy	7,0	109,4	1,1	100,5	122,4
drobiowy	10,8	127,4	2,0	141,6	120,3
Mleko ^b	79,7	94,2	14,3	92,4	97,3

a) Obejmuje bydło, cielęta, trzodę chlewną, owce, konie i drób.

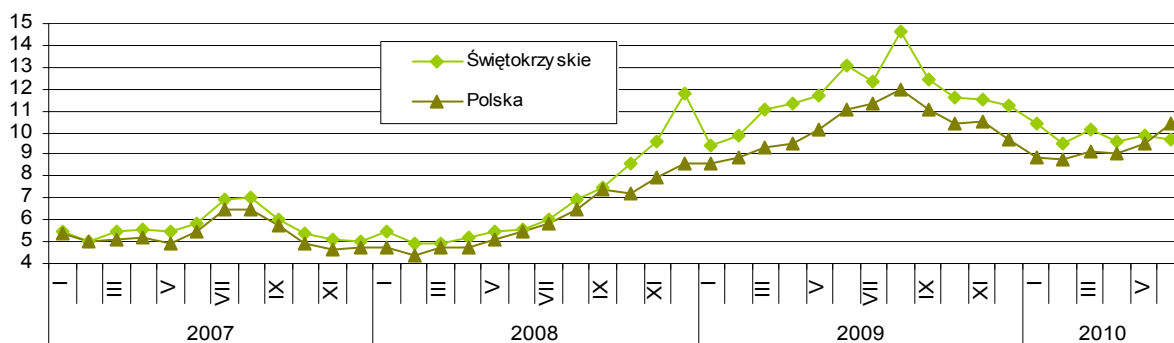
b) W milionach litrów.

W I półroczu br. skup żywca rzeźnego ogółem w wyniku znacznego wzrostu skupu żywca drobiowego (o 27,4%) i wieprzowego (o 9,4%) był o 12,3% większy niż w analogicznym okresie ub. roku. W czerwcu br. łączny skup podstawowych gatunków żywca był większy o 19,4% niż przed miesiącem i o 18,7% niż przed rokiem. Zwiększenie dostaw w ww. dwóch horyzontach czasowych było wynikiem przede wszystkim znacznego wzrostu skupu żywca drobiowego – odpowiednio o 20,3% i o 41,6%.

Ceny targowiskowe ziemniaków w okresie styczeń – czerwiec br. wykazywały tendencję wzrostową, z wyjątkiem lutego i marca. Za 1 dt ziemniaków w obrocie targowiskowym w czerwcu br. płacono 84,51 zł, tj. więcej o 10,1% niż w ub. miesiącu i o 34,7% niż rok temu.

² Bez skupu realizowanego przez osoby fizyczne.

Relacje cen skupu 1 kg żywca wieprzowego do cen 1 kg żyta na targowiskach



Na przestrzeni I półrocza ceny żywca wieprzowego ulegały stosunkowo niewielkim wahaniom, z wyjątkiem czerwca, w którym odnotowano ich wyraźny wzrost. Mianowicie w skupie wyniósł on 11,1%, a w handlu targowiskowym – 12,2%. Od stycznia do czerwca br. ceny tego żywca utrzymywały się na poziomie znacznie niższym niż przed rokiem. Czynniki warunkujące opłacalność tuczu świń kształtowały się w I półroczu br. mniej korzystnie niż przed rokiem. Relacja cen skupu trzody chlewnej do cen żyta na targowiskach w czerwcu br. wyniosła 9,7 wobec 9,9 przed miesiącem i 13,1 w czerwcu ub. roku. Pogorszona opłacalność tuczu żywca wieprzowego miała istotny wpływ na obniżenie cen prosiąt w skali roku. W czerwcu br., za 1 prosię do dalszego chowu płacono ok. 141 zł, tj. więcej o 1,1% niż miesiąc temu, ale o 26,4% mniej niż przed rokiem.

Pomimo wysokich dostaw w I półroczu drobiu rzeźnego, ceny jego w większości wykazywały tendencję rosnącą. W czerwcu za 1 kg tego żywca płacono średnio 3,34 zł, tj. o 3,7 więcej niż w poprzednim miesiącu, ale o 15,9% mniej niż w analogicznym miesiącu ub. roku.

Przy znacznie zmniejszonej podaży żywca wołowego w okresie styczeń – czerwiec br. ceny jego począwszy od kwietnia obniżały się. W czerwcu br. średnia cena skupu tego żywca była niższa o 2,4% niż miesiąc wcześniej i o 14,4% niż rok temu. W obrocie targowiskowym przeciętna cena 1 kg krowy rzeźnej była o 6,4% wyższa niż w maju br., ale o 15,1% niższa niż w czerwcu ub. roku.

W okresie narastającym podmioty rynkowe skupiły o 5,8% mleka mniej niż przed rokiem. Ceny skupu tego surowca w ujęciu miesięcznym w niewielkim stopniu wahały się, natomiast w dystansie rocznym były wyraźnie wyższe przez wszystkie miesiące I półrocza br. W czerwcu ceny mleka wzrosły o 1,2% w stosunku do poprzedniego miesiąca oraz o 16,1% w porównaniu z tym samym miesiącem ub. roku.

PRZEMYSŁ

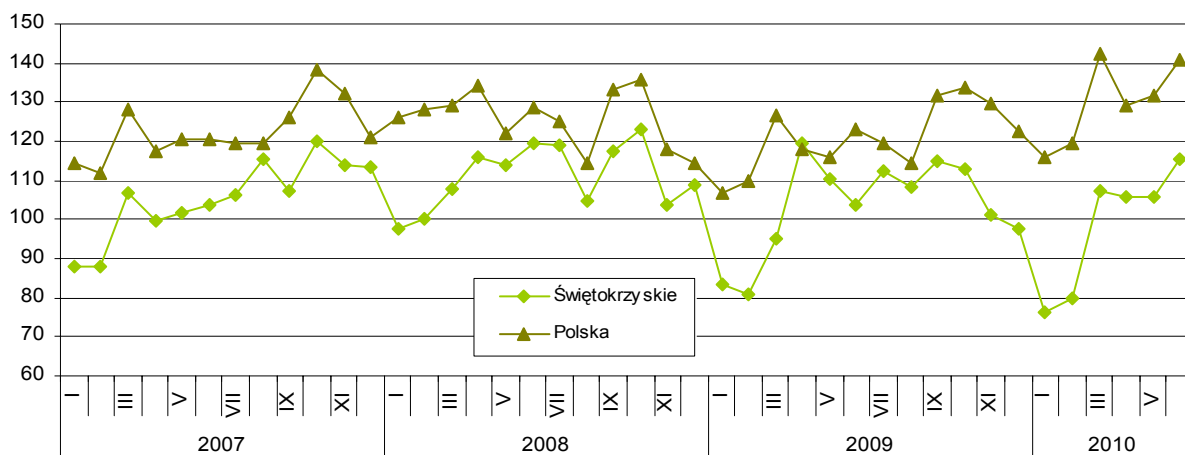
Dynamika produkcji sprzedanej w czerwcu (ceny stałe)	V 2010=100	VI 2009=100	I-VI 2009=100
Przemysł:	109,3	110,9	103,8
Górnictwo i wydobywanie	109,0	156,9	145,8
Przetwórstwo przemysłowe	111,0	109,1	100,8
Wytwarzanie i zaopatrywanie w energię elektryczną, gaz, parę wodną i gorącą wodę	100,8	121,4	119,9
Dostawa wody; gospodarowanie ściekami i odpadami; rekultywacja	100,1	107,3	112,7

W czerwcu br. przedsiębiorstwa przemysłowe osiągnęły przychody ze sprzedaży wyrobów i usług w wysokości 1796,7 mln zł (w bieżących cenach bazowych). W cenach stałych produkcja sprzedana przemysłu wzrosła w porównaniu z czerwcem ub. roku – o 10,9%, natomiast w odniesieniu do maja br. zwiększyła się o 9,3%. *W skali kraju odnotowano jej wzrost w stosunku do analogicznego miesiąca 2009 r. – o 14,5%, natomiast w relacji do poprzedniego miesiąca – o 7,0%.*

Wydajność pracy mierzona produkcją sprzedaną na 1 zatrudnionego (w bieżących cenach bazowych) wyniosła 30277 zł i licząc w cenach stałych była wyższa o 13,3% niż w czerwcu roku poprzedniego.

Po I półroczu sprzedaż zwiększyła się o 3,8% (w kraju wzrost o 10,6%). Jej wyższy poziom niż w roku poprzednim odnotowano we wszystkich sekcjach przemysłu. Szczególnie wysoki wzrost wystąpił w górnictwie i wydobywaniu. W dominującym pod względem sprzedaży przetwórstwie przemysłowym był on natomiast stosunkowo niewielki.

Dynamika produkcji sprzedanej przemysłu
(przeciętna miesięczna 2005 = 100; ceny stałe)



Wśród działów o znaczącym udziale w sprzedaży, podobnie jak w I kwartale, produkcja sprzedana najmocniej zwiększyła się w pozostałym górnictwie i wydobywaniu – o 42,9% oraz w produkcji maszyn i urządzeń – o 45,5%, a więc tych działach, w których w ubiegłym roku znacznie się obniżyła. W porównaniu z sytuacją w pierwszych trzech miesiącach br. zdynamizowaniu uległo tempo wzrostu w wytwarzaniu i zaopatrywaniu w energię elektryczną, gaz, parę wodną i gorącą wodę oraz produkcji gumy i wyrobów sztucznych. W okresie styczeń–czerwiec wyniosło ono odpowiednio 19,9% i 17,0%. Wysoki wzrost w skali roku odnotowano także w produkcji artykułów spożywczych – o 17,1% i gospodarce odpadami; odzysku surowców – o 12,5%. O stosunkowo niewielkim zwiększeniu produkcji w przemyśle w I półroczu zdecydował przede wszystkim spadek sprzedaży w produkcji wyrobów z pozostałych mineralnych surowców niemetalicznych wynoszący 7,6%.

Z wyrobów objętych badaniem w jednostkach dużych wzrost produkcji na przestrzeni 6 miesięcy w porównaniu z analogicznym okresem ub. roku wystąpił m. in. w:

- elementach konstrukcyjnych stalowych, z wyłączeniem ślusarki budowlanej – o 145,6%,
- garniturach i zestawach odzieżowych, męskich lub chłopięcych (innych niż z dzianin) – o 124,1%,
- drzwiach, oknach i ramach do nich oraz progach do nich, z żeliwa lub stali – o 114,6%,
- elementach złącznych i podobnych wyrobach, z żeliwa lub stali, gwintowanych – o 59,5%,
- mięsie wieprzowym, świeżym lub chłodzonym – o 43,2%.

Ubiegłorocznego poziomu produkcji nie osiągnięto m.in. w sukienkach, spódnicach i spódnico-spodniach, damskich lub dziewczęcych (innych niż z dzianin) – spadek o 62,2%, spodniach, ogrodniczkach, bryczesach i szortach, męskich lub chłopięcych (innych niż z dzianin) – mniej o 41,4% oraz tłuszczach zwierzęcych topionych jadalnych – spadek o 30,5%.

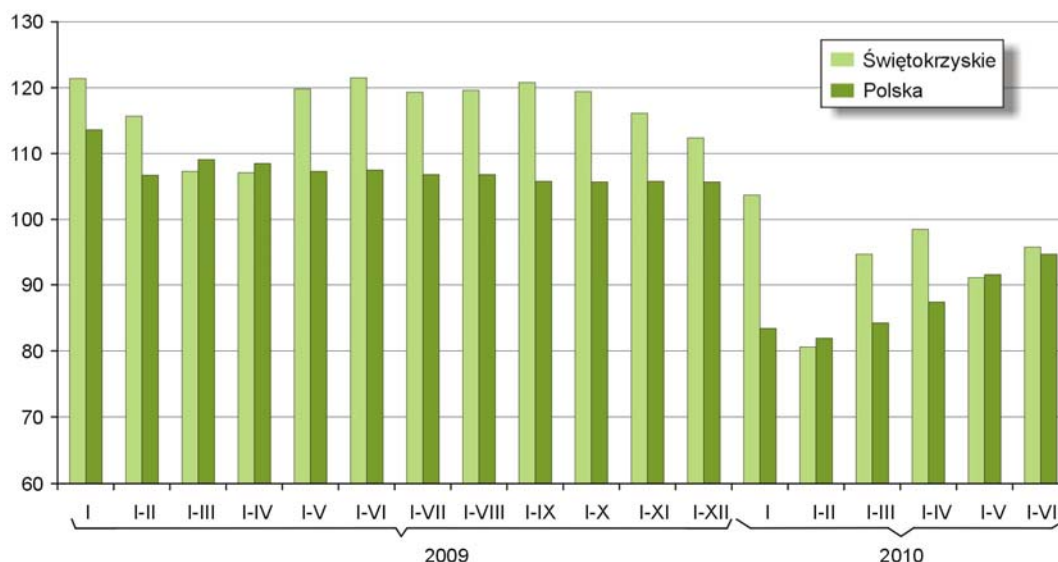
BUDOWNICTWO

W czerwcu 2010 r. przedsiębiorstwa budowlane uzyskały przychód ze sprzedaży wyrobów i usług w kwocie 381,3 mln zł (licząc w bieżących cenach bazowych). W odniesieniu do czerwca 2009 r. przychody wzrosły o 17,6%, natomiast w porównaniu z poprzednim miesiącem – o 47,0%.

Produkcja budowlano-montażowa w czerwcu 2010 r. ukształtowała się na poziomie 178,4 mln zł i tym samym zmalała licząc w cenach bieżących w porównaniu z czerwcem 2009 r. o 5,2%, natomiast w relacji do poprzedniego miesiąca – wzrosła o 34,7%. *W kraju (licząc w cenach stałych) wzrosła w porównaniu z rokiem ubiegłym – o 9,6%, natomiast w stosunku do poprzedniego miesiąca – o 24,4%.*

Przychód ze sprzedaży wyrobów i usług na jednego zatrudnionego w budownictwie w czerwcu 2010 r. wyniósł 29748 zł i w porównaniu z czerwcem roku poprzedniego zwiększył się o 13,9%.

Dynamika produkcji sprzedanej budownictwa
(analogiczny okres poprzedniego roku = 100)



W okresie styczeń-czerwiec 2010 r. przychody ze sprzedaży wyrobów i usług osiągnęły wartość 1420,7 mln zł (w bieżących cenach bazowych) i były o 4,2% niższe w porównaniu z analogicznym okresem roku poprzedniego.

Wartość produkcji budowlano-montażowej na przestrzeni 6 miesięcy 2010 r. wyniosła 704,0 mln zł (w cenach bieżących) i w skali roku zmalała o 9,2% (*w kraju licząc w cenach stałych – spadek o 6,1%*). Spadek produkcji budowlano-montażowej wystąpił we wszystkich grupach przedsiębiorstw budowlanych. W jednostkach zajmujących się budową obiektów inżynierii lądowej i wodnej wyniósł on 13,7%, robotami budowlanymi specjalistycznymi – o 10,3%, a budową budynków – o 5,2%.

Udział produkcji budowlano-montażowej w ogólnej kwocie przychodów ze sprzedaży budownictwa w tym okresie wyniósł 49,6% i był o 2,7 pkt procentowego niższy niż przed rokiem.

Udział robót o charakterze inwestycyjnym w ogólnej produkcji budowlano-montażowej w okresie 6 miesięcy 2010 r. wyniósł 49,2% i był o 0,1 pkt procentowego większy niż przed rokiem.

HANDEL

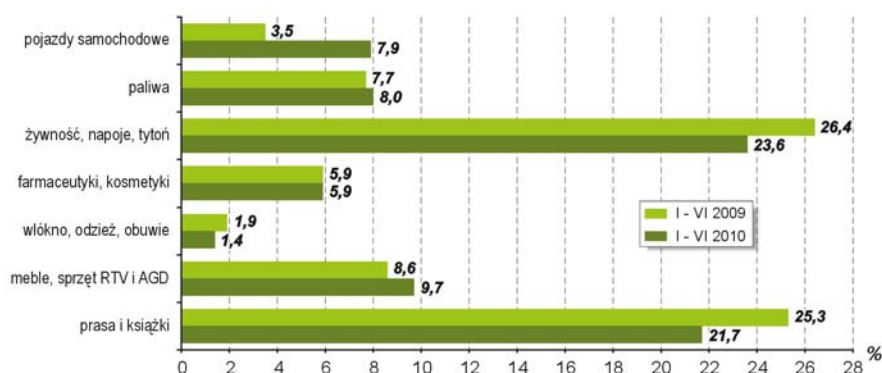
Sprzedaż hurtowa zrealizowana w czerwcu br. w podmiotach handlowych i niehandlowych wyniosła 1487,9 mln zł i była o 7,6% większa niż przed miesiącem i o 9,0% niż przed rokiem. Sprzedaż uzyskana przez jednostki handlowe osiągnęła wartość 1358,2 mln zł i przewyższyła tę sprzed miesiąca o 6,6%, a ubiegłoroczną o 8,0%

Sprzedaż detaliczna osiągnięta przez przedsiębiorstwa handlowe i niehandlowe w czerwcu br. ukształtowała się na poziomie 534,8 mln zł, tj. o 3,7% wyższym od ubiegłomiesięcznego i o 7,0% od ubiegłorocznego. Firmy handlowe odnotowały sprzedaż wynoszącą 445,3 mln zł, która wzrosła w ujęciu miesięcznym o 3,4%, a w rocznym – o 6,7%.

W okresie I półrocza br. **sprzedaż** zarówno **hurtowa** jak i **detaliczna** w przedsiębiorstwach handlowych i niehandlowych była wyższa od ubiegłorocznej odpowiednio o 3,3% i o 2,9%. W tym samym okresie sprzedaż w skali roku w podmiotach handlowych wzrosła zarówno w hurcie jak i w detalu po 3,5%.

W I półroczu br., w porównaniu z analogicznym okresem ub. roku, największy wzrost sprzedaży detalicznej obserwowano w przedsiębiorstwach handlujących pojazdami samochodowymi (blisko półtorakrotny). Wzrost odnotowano również w grupach jednostek prowadzących sprzedaż mebli, sprzętu RTV i AGD (o 20,2%); paliw (o 11,4%), a także farmaceutyków, kosmetyków (o 6,1%). Sprzedaż obniżyła się natomiast w grupach: włókno, odzież, obuwie (o 18,7%); prasa i książki (o 8,2%) oraz żywność, napoje, tytoń (o 3,9%).

**Udział sprzedaży detalicznej wybranych grup branżowych
w sprzedaży detalicznej ogółem**



Inne dane charakteryzujące województwo można znaleźć w wydawnictwach Urzędu Statystycznego w Kielcach oraz w publikacjach ogólnopolskich GUS.

WYBRANE DANE O WOJEWÓDZTWIE ŚWIĘTOKRZYSKIM

Wyszczególnienie a – 2009 b – 2010		I	II	III	IV	V	VI	VII	VIII	IX	X	XI	XII
Ludność¹⁾ (w tys. osób)	a	.	.	1271,8	.	.	1271,2	.	.	1271,0	.	.	1270,1
	b	.	.	1269,1
Bezrobotni zarejestrowani¹⁾ (w tys. osób)	a	83,3	85,2	84,8	80,8	78,9	78,0	78,5	78,6	78,9	78,6	80,1	83,8
	b	89,6	91,3	89,1	83,3	82,4	80,4
Stopa bezrobocia^{1/2)} (w %)	a	14,6	14,9	14,8	14,2	13,9	13,8	13,9	13,9	14,0	13,9	14,1	14,7
	b	15,5	15,8	15,4	14,6	14,4	14,1
Oferty pracy (w ciągu miesiąca)	a	3051	3236	3970	3959	4036	3866	3598	3092	3519	3491	2586	1349
	b	2260	3735	5102	4605	3234	3693
Liczba bezrobotnych na 1 ofertę pracy¹⁾	a	87	63	52	54	47	48	57	51	59	57	81	179
	b	86	68	52	61	55	42
Przeciętne zatrudnienie w sektorze przedsiębiorstw³⁾ (w tys. osób)	a	115,5	115,5	113,9	113,5	113,1	113,1	113,0	113,0	112,6	113,0	112,5	111,5
	b	112,1	112,0	111,8	112,3	112,8	113,5
poprzedni miesiąc=100	a	100,1	100,0	98,6	99,7	99,6	100,0	99,9	100,0	99,7	100,3	99,6	99,1
	b	100,5	99,9	99,8	100,4	100,5	100,6
analogiczny miesiąc poprzedniego roku=100	a	99,7	99,4	97,6	97,4	97,0	96,7	96,6	97,0	96,6	96,6	96,7	96,6
	b	97,1	97,0	98,2	98,9	99,7	100,4
Przeciętne miesięczne wynagrodzenie brutto w sektorze przedsiębiorstw³⁾ (w zł)	a	2657,83	2629,64	2824,61	2986,32	2719,59	2807,95	2805,21	2835,24	2828,27	2883,49	2963,78	2929,08
	b	2686,40	2723,57	2886,34	2922,08	2858,08	2920,81
poprzedni miesiąc=100	a	94,1	98,9	107,4	105,7	91,1	103,2	99,9	101,1	99,8	102,0	102,8	98,8
	b	91,7	101,4	106,0	101,2	97,8	102,2
analogiczny miesiąc poprzedniego roku=100	a	107,1	100,0	107,0	113,3	104,2	103,0	101,3	101,9	103,9	104,7	104,0	103,7
	b	101,1	103,6	102,2	97,8	105,1	104,0
Mieszkania oddane do użytku (od początku roku)	a	240	354	441	520	637	765	922	1150	1289	1454	1694	1893
	b	248	521	670	898	1009	1109
analogiczny okres poprzedniego roku=100	a	81,9	81,9	76,6	67,9	72,8	70,6	75,5	85,4	83,8	80,8	84,2	70,9
	b	103,3	147,2	151,9	172,7	158,4	145,0
Nakłady inwestycyjne⁴⁾ (w tys. zł; ceny bieżące)	a	.	.	791955	.	.	1335784	.	.	1764351	.	.	2348764
	b	.	.	289041
analogiczny okres poprzedniego roku=100	a	.	.	197,2	.	.	143,4	.	.	114,8	.	.	84,5
	b	.	.	36,5
Produkcja sprzedana przemysłu³⁾ (ceny stałe)													
poprzedni miesiąc=100	a	76,9	97,8	116,8	125,4	93,0	94,4	108,4	95,5	106,7	98,0	90,1	96,3
	b	79,4	104,6	133,2	97,3	100,2	109,3
analogiczny miesiąc poprzedniego roku=100	a	78,4	81,1	93,9	102,8	97,1	87,0	94,8	103,2	97,8	91,8	97,9	90,1
	b	92,0	97,9	112,8	88,9	95,9	110,9

1) Stan w końcu okresu. 2) Udział zarejestrowanych bezrobotnych w cywilnej ludności aktywnej zawodowo. 3) W przedsiębiorstwach z większą od 9 liczbą pracujących. 4) W przedsiębiorstwach z większą od 49 liczbą pracujących.

UWAGA: Znak „* „ ” oznacza, że dane zostały zmienione w stosunku do już opublikowanych.

WYBRANE DANE O WOJEWÓDZTWIE ŚWIĘTOKRZYSKIM

Wyszczególnienie a – 2009 b – 2010	I	II	III	IV	V	VI	VII	VIII	IX	X	XI	XII
Produkcja budowlano-montażowa¹⁾ (ceny bieżące)												
poprzedni miesiąc=100..... a	26,8	120,3	106,7	102,2	132,7	132,3	99,0	109,1	91,2	110,0	86,0	155,4
b	30,7	81,4	169,2	103,9	110,6	134,7						
analogiczny miesiąc poprzedniego roku=100..... a	103,2	81,6	104,0	84,1	96,9	112,4	106,6	115,5	103,7	95,4	99,1	89,4
b	102,5	69,4	110,0	111,9	93,2	94,8						
Sprzedaż detaliczna towarów¹⁾ (ceny bieżące)												
poprzedni miesiąc=100..... a	71,2	107,6	103,6	114,0	96,8	100,5	107,3	96,1	97,3	101,1	93,7	115,9
b	76,0	95,3	122,2	102,8	103,0	103,7						
analogiczny miesiąc poprzedniego roku=100..... a	93,2	98,6	91,6	100,1	95,4	96,0	97,6	97,6	94,6	96,1	97,9	96,9
b	103,5	91,7	108,1	97,5	103,7	107,0						
Wskaźnik cen towarów i usług konsumpcyjnych²⁾												
analogiczny miesiąc poprzedniego roku=100..... a	.	.	103,6	.	.	104,2	.	.	104,0	.	.	103,4
b	.	.	102,8	.	.	.						
Wskaźnik cen skupu ziarna zbóż:												
poprzedni miesiąc=100..... a	108,1	96,9	102,2	96,3	107,2	97,4	99,6	88,5	98,0	97,1	104,9	99,7
b	107,9	99,6	97,4	94,4	102,3	122,6						
analogiczny miesiąc poprzedniego roku=100..... a	60,2	57,7	57,2	54,4	61,1	65,6	70,7	77,5	80,7	86,4	94,0	94,3
b	94,2	96,8	92,3	90,4	86,3	108,6						
Wskaźnik cen skupu żywca rzeźnego wołowego:												
poprzedni miesiąc=100..... a	106,6	107,6	97,2	99,6	104,5	103,9	102,8	86,5	106,3	101,8	101,0	101,9
b	101,1	80,5	116,7	97,0	95,9	97,6						
analogiczny miesiąc poprzedniego roku=100..... a	111,9	119,0	106,5	111,3	116,1	124,5	129,6	111,5	112,5	121,9	121,0	119,5
b	113,4	84,8	101,8	99,2	91,0	85,6						
Wskaźnik cen skupu żywca rzeźnego wieprzowego:												
poprzedni miesiąc=100..... a	97,8	103,3	104,7	104,1	97,0	106,7	98,3	96,1	95,2	91,1	96,0	95,9
b	92,2	98,9	103,6	97,1	101,4	111,1						
analogiczny miesiąc poprzedniego roku=100..... a	122,3	134,4	133,1	133,8	123,3	123,8	116,2	107,8	101,7	96,4	93,7	86,1
b	81,1	77,6	76,8	71,6	74,8	77,9						
Relacje cen skupu³⁾ żywca wieprzowego do cen 1 kg żyta a	9,4	10,1	11,1	11,3	11,7	13,2	12,3	14,6	12,4	11,6	11,5	11,3
b	10,4	9,5	10,1	9,6	9,9	9,7						
Wskaźnik rentowności obrotu w przedsiębiorstwach⁴⁾												
Brutto ⁵⁾ (w %)..... a	.	.	3,7	.	.	5,8	.	.	6,8	.	.	4,9
b	.	.	1,8	.	.	.						
Netto ⁶⁾ (w %)..... a	.	.	2,5	.	.	4,6	.	.	5,6	.	.	3,9
b	.	.	1,3	.	.	.						
Podmioty gospodarki narodowej⁷⁾ a	107671	106936	106819	106391	106128	105902	106068	106154	106416	106709	106890	105678
b	105798	105433	105595	106216	106653	107095						
w tym spółki handlowe a	4444	4466	4476	4487	4492	4505	4514	4518	4530	4547	4554	4550
b	4562	4574	4589	4619	4629	4642						
w tym z udziałem kapitału zagranicznego a	536	539	542	544	545	546	548	549	551	553	551	553
b	551	550	550	553	552	552						

1) W przedsiębiorstwach z większą od 9 liczbą pracujących. 2) W kwartale. 3) Ceny bieżące bez VAT. 4) Z większą od 49 liczbą pracujących: dane są prezentowane narastająco. 5) Relacja wyniku finansowego brutto do przychodów z całokształtu działalności. 6) Relacja wyniku finansowego netto do przychodów z całokształtu działalności. 7) W rejestrze REGON, bez rolników indywidualnych; stan w końcu okresu.

UWAGA: Znak „* ” oznacza , że dane zostały zmienione w stosunku do już opublikowanych.