



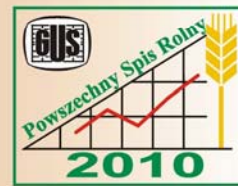
Urząd Statystyczny
w Kielcach

KOMUNIKAT

o sytuacji społeczno - gospodarczej
województwa świętokrzyskiego

9

Wrzesień 2010



e-mail: sekretariat@stat.gov.pl

tel. 41 361 15 42

<http://www.stat.gov.pl/urzedz/kielce>

- *Produkcja sprzedana przemysłu w okresie trzech kwartałów br. była wyższa niż przed rokiem. Jej wzrost odnotowano we wszystkich sekcjach, przy czym największy w górnictwie i wydobywaniu oraz w wytwarzaniu i zaopatrywaniu w energię elektryczną, gaz, parę wodną i gorącą wodę.*
- *Poziom produkcji budowlano-montażowej w ciągu dziewięciu miesięcy br. obniżył się w skali roku. Wpływ na to miało zmniejszenie dynamiki we wszystkich podstawowych grupach przedsiębiorstw budowlanych, w tym przede wszystkim w jednostkach prowadzących roboty specjalistyczne.*
- *Liczba mieszkań przekazanych do użytkowania w okresie narastającym była o ponad ¼ większa niż w ubiegłym roku. Największe przyspieszenie odnotowano w realizacji mieszkań przeznaczonych na sprzedaż lub wynajem oraz w budownictwie indywidualnym. Ponad dwukrotny wzrost liczby oddanych do użytku mieszkań zarejestrowano w powiecie skarżyskim i sandomierskim.*
- *Na rynku rolnym od stycznia do września ceny żywca wieprzowego (zarówno w skupie, jak i na targowiskach) utrzymywały się na dużo niższym pułapie niż w tym samym okresie ub. roku. Przez wiele miesięcy spadek cen wykazywały także ceny zbóż. Znacznie wyższymi cenami niż przed rokiem wyróżniały się ziemniaki jadalne oraz mleko. Począwszy od lutego br. obserwowano systematyczny spadek opłacalności tuczu trzody chlewnej.*
- *Przez większość miesięcy br. przeciętne zatrudnienie w sektorze przedsiębiorstw kształtowało się na poziomie niższym niż w poprzednim roku. Na przestrzeni 9 miesięcy br. zatrudnienie ograniczyły sekcje przemysłowe (z wyjątkiem dostawy wody; gospodarowania ściekami i odpadami; rekultywacji). Mniej osób pracowało również w handlu; naprawie pojazdów samochodowych. Wyraźny wzrost zatrudnienia wystąpił natomiast w działalności profesjonalnej, naukowej i technicznej, w zakwaterowaniu i gastronomii oraz w administrowaniu i działalności wspierającej.*
- *W ciągu trzech kwartałów br. w urzędach pracy zarejestrowało się więcej osób bezrobotnych niż w tym samym czasie ub. roku, w tym prawie 9/10 zarejestrowało się po raz kolejny. Wyższy niż przed rokiem był odsetek osób wyrejestrowanych w związku z podejmowaniem pracy niesubsydiowanej. Zmniejszył się udział osób wykreślonych z ewidencji z powodu nie potwierdzenia gotowości do podjęcia pracy. Więcej niż rok wcześniej było osób bezrobotnych skierowanych przez urzędy pracy na szkolenia.*
- *Przeciętne wynagrodzenie brutto w sektorze przedsiębiorstw w okresie od stycznia do września br. było wyższe niż w analogicznym okresie 2009 r. W największym stopniu zwiększyły się płace w: działalności profesjonalnej, naukowej i technicznej, obsłudze rynku nieruchomości, zakwaterowaniu i gastronomii oraz dostawie wody; gospodarowaniu ściekami i odpadami; rekultywacji. Obniżenie wynagrodzeń dotknęło m. in. pracowników administrowania i działalności wspierającej oraz informacji i komunikacji.*

Prezentowane w Komunikacie dane:

- o pracujących, zatrudnieniu, wynagrodzeniach – w ujęciu miesięcznym - dotyczą podmiotów gospodarczych, w których liczba pracujących przekracza 9 osób,
- o przychodach ze sprzedaży produkcji przemysłu i budownictwa, sprzedaży detalicznej i hurtowej towarów – w ujęciu miesięcznym - dotyczą podmiotów gospodarczych, w których liczba pracujących przekracza 9 osób,
- o wynikach finansowych przedsiębiorstw – w ujęciu kwartalnym – dotyczą podmiotów gospodarczych prowadzących księgi rachunkowe (z wyjątkiem łowiectwa, leśnictwa, rybołówstwa i rybactwa, pośrednictwa finansowego oraz szkół wyższych), w których liczba pracujących przekracza 49 osób,
- o nakładach inwestycyjnych – w ujęciu kwartalnym – dotyczą podmiotów gospodarczych (bez względu na rodzaj działalności) prowadzących księgi rachunkowe, w których liczba pracujących przekracza 49 osób.

Dane w ujęciu wartościowym oraz wskaźniki struktury podano w cenach bieżących. Wskaźniki dynamiki zaprezentowano na podstawie wartości w cenach bieżących, z wyjątkiem przemysłu, dla którego podano je na podstawie wartości w cenach stałych (średnie ceny bieżące 2005 r.).

LUDNOŚĆ

Ludność województwa świętokrzyskiego w I półroczu 2010 r. liczyła 1268,3 tys. osób i w stosunku do analogicznego okresu 2009 r. zmniejszyła się o 2,9 tys. osób. Saldo migracji stałej pozostało nadal ujemne i wyniosło minus 1153 osoby. Saldo migracji zewnętrznej ukształtowało się na poziomie plus 8 osób.

W okresie styczeń-czerwiec br. zarejestrowano 6338 urodzeń żywych, tj. o 325 urodzeń (o 4,9%) mniej niż przed rokiem. Współczynnik urodzeń zmniejszył się z 10,4‰ w I półroczu ub. roku do 9,9‰ w omawianym okresie.

W I półroczu 2010 r. zmarły 7034 osoby, tj. o 278 osób mniej (o 3,8%) niż w analogicznym okresie ubiegłego roku. Ogólny współczynnik zgonów obniżył się z 11,4‰ przed rokiem do 11,0‰ w bieżącym okresie.

Przyrost naturalny pozostał nadal ujemny i osiągnął wartość minus 1,1‰ (w ub. roku – 1,0‰).

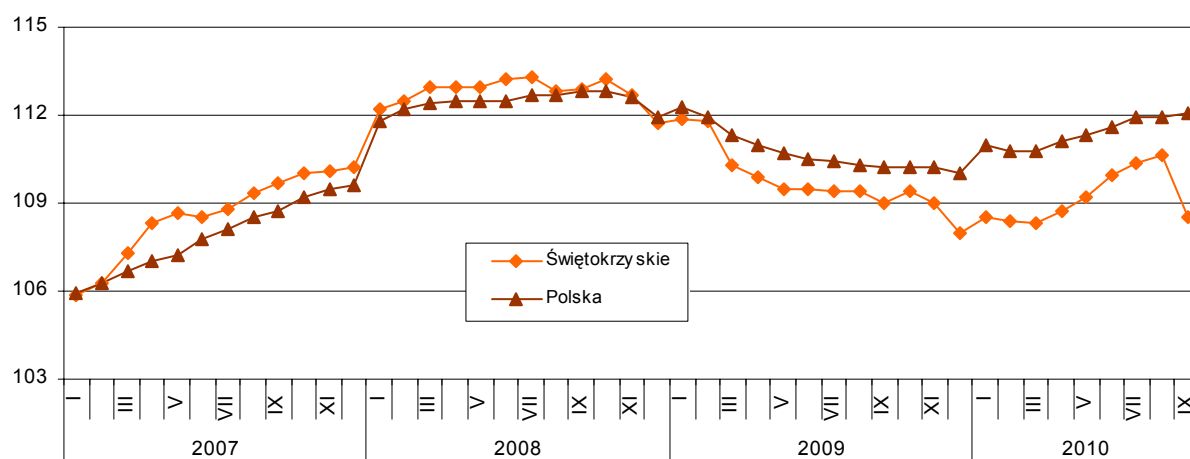
Zwiększyła się umieralność niemowląt. W I półroczu 2010 r. zmarło 42 dzieci (w 2009 r. – 29), tj. o 13 więcej niż przed rokiem. Współczynnik umieralności niemowląt (liczony na 1000 urodzeń żywych) osiągnął wartość 6,6 (przed rokiem 4,4).

RYNEK PRACY

ZATRUDNIENIE

We wrześniu br. przeciętne zatrudnienie w sektorze przedsiębiorstw w województwie świętokrzyskim ukształtowało się na poziomie 112080 osób. Było ono niższe zarówno od notowanego przed rokiem (o 0,5%), jak i w porównaniu z sierpniem br. (o 1,9%). W kraju odnotowano natomiast wzrost odpowiednio o: 1,8% i 0,2%. W sektorze publicznym zatrudnionych było 12428 osób, tj. mniej: o 21,4% niż przed rokiem oraz o 16,8% niż przed miesiącem. Przeciętna liczba zatrudnionych w sektorze prywatnym wzrosła w skali roku o 3,0% i wyniosła 99652 osoby (88,9% ogółu zatrudnionych). W porównaniu z poprzednim miesiącem zatrudnienie w sektorze prywatnym wzrosło w mniejszym stopniu (o 0,4%).

Dynamika przeciętnego zatrudnienia w sektorze przedsiębiorstw
(przeciętne miesięczne 2005 = 100)



W sektorze przedsiębiorstw roczny spadek zatrudnienia odnotowano w sekcjach przemysłowych (o 4,6%), z wyjątkiem dostawy wody; gospodarowania ściekami i odpadami; rekultywacji, w której nastąpił wzrost o 2,1%. W największym stopniu zatrudnienie ograniczyło wytwarzanie i zaopatrywanie w energię elektryczną, gaz, parę wodną i gorącą wodę (o 60,4%), w mniejszym górnictwo i wydobywanie (o 4,7%) i nieznacznie – przetwórstwo przemysłowe (o 0,6%). Mniej osób pracowało także w handlu; naprawie pojazdów samochodowych (o 2,1%). Z kolei znaczący wzrost miejsc pracy odnotowano w działalności profesjonalnej, naukowej i technicznej (o 19,9%), zakwaterowaniu i gastronomii (o 19,3%) oraz w administrowaniu i działalności wspierającej (o 16,9%).

W relacji do sierpnia 2010 r. największy spadek zatrudnienia wystąpił w wytwarzaniu i zaopatrywaniu w energię elektryczną, gaz, parę wodną i gorącą wodę (o 61,4%), natomiast wzrost – w zakwaterowaniu i gastronomii (o 2,2%).

**Dynamika przeciętnego zatrudnienia w sektorze przedsiębiorstw
w okresie I - IX 2010 r.
(analogiczny okres 2009 = 100)**



W okresie styczeń-wrzesień br. przeciętne zatrudnienie było o 0,4% niższe niż w analogicznym okresie ub. roku i osiągnęło poziom 113491 osób (w kraju – wzrost o 0,2%). Na przestrzeni dziewięciu miesięcy zatrudnienie zwiększyło się jedynie w sektorze prywatnym o 0,8% (do 98816 osób), natomiast w publicznym zmniejszyło się o 8,0% (do 14675 osób). W okresie trzech kwartałów br. zatrudnienie ograniczyły przede wszystkim sekcje przemysłowe (o 3,3%) poza dostawą wody; gospodarowaniem ściekami i odpadami; rekultywacją, która odnotowała wzrost liczby miejsc pracy (o 0,6%). Spośród sekcji przemysłowych górnictwo i wydobywanie zmniejszyło zatrudnienie o 5,9%, przetwórstwo przemysłowe – o 3,5% oraz wytwarzanie i zaopatrywanie w energię elektryczną, gaz, parę wodną i gorącą wodę – o 2,1%. Miejsc pracy ubyło również w handlu; naprawie pojazdów samochodowych (o 1,7%). Z kolei w największym stopniu zatrudnienie zwiększyły m. in. takie sekcje jak: zakwaterowanie i gastronomia (o 17,6%), informacja i komunikacja (o 15,2%), administrowanie i działalność wspierająca (o 14,5%) oraz transport i gospodarka magazynowa (o 13,5%). W działach przetwórstwa przemysłowego o znaczącym udziale w zatrudnieniu największe ograniczenie liczby pracowników nastąpiło w produkcji wyrobów z pozostałych mineralnych surowców niemetalicznych (o 10,4%) oraz w produkcji maszyn i urządzeń (o 8,8%). W pozostałych działach zwiększono zatrudnienie, przy czym najwięcej w produkcji artykułów spożywczych (o 5,0%) oraz w produkcji maszyn i urządzeń (o 4,6%).

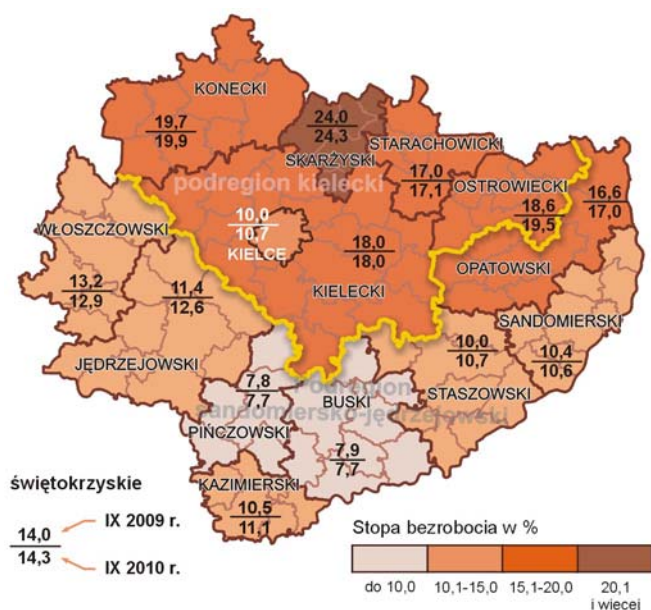
BEZROBOCIE

W końcu września 2010 r. liczba bezrobotnych zarejestrowanych w Urzędach Pracy naszego województwa wyniosła 79208 osób i była wyższa: o 0,4% niż przed rokiem oraz o 0,2% w relacji do sierpnia br.

Wyszczególnienie	Bezrobotni (w tys.)			
	stan na koniec IX 2010	napływ w miesiącu	odpływ w miesiącu	stopa bezrobocia (w %)
Polska	1812,6	295,4	283,0	11,5
Świętokrzyskie	79,2	11,9	11,7	14,3

Stopa bezrobocia rejestrowanego według powiatów

Stan w końcu miesiąca



Spośród ogółu bezrobotnych:

- 52,1% stanowiły kobiety (przed rokiem – 52,1%),
- 53,1% zamieszkiwało na wsi (w ub. roku – 53,2%),
- 73,3% to osoby wcześniej pracujące (w poprzednim roku – 73,4%),
- 84,3% nie posiadało prawa do zasiłku (przed rokiem – 81,8%),
- 38,7% to osoby pozostające bez pracy powyżej 12 miesięcy (w ub. roku – 33,4%),
- 22,3% to bezrobotni w wieku do 24 lat (przed rokiem – 22,8%).

Urzędy pracy we wrześniu br. miały do dyspozycji 3489 ofert pracy, tj. o 0,9% mniej niż przed rokiem oraz

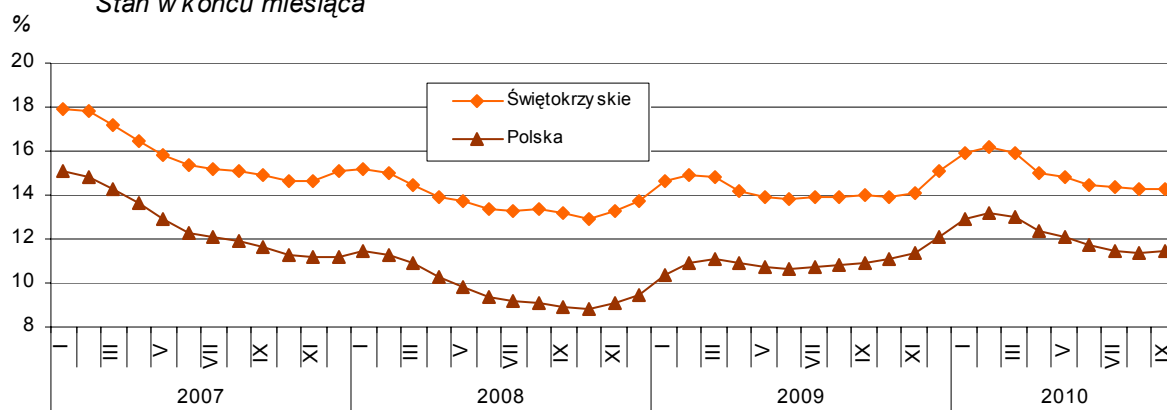
o 23,5% więcej niż w poprzednim miesiącu. W końcu miesiąca sprawozdawczego pozostało nierozdysponowanych 1766 miejsc pracy, co oznacza, że na jedną ofertę pracy przypadało 45 osób bezrobotnych, podczas gdy przed rokiem – 59 osób i przed miesiącem – 56 osób.

Stopa bezrobocia rejestrowanego ukształtowała się podobnie, jak przed miesiącem na poziomie 14,3% wobec 14,0% przed rokiem. W kraju wskaźnik ten wyniósł 11,5% wobec 10,9% we wrześniu ub. r. oraz 11,4% w sierpniu br. Powiatami o najwyższej stopie bezrobocia były: skarżyski (24,3%) i konecki (19,9%). Najniższy wskaźnik odnotowano w powiatach: pińczowskim (7,7%) i buskim (7,7%).

W podregionie kieleckim stopa bezrobocia osiągnęła poziom 16,5% wobec 16,1% przed rokiem, natomiast w sandomiersko-jędrzejowskim – 11,2% wobec 10,9%.

Stopa bezrobocia rejestrowanego

Stan w końcu miesiąca



Zgłoszenie zwolnień w najbliższym czasie zapowiedziały 4 zakłady – 38 pracowników.

W okresie styczeń-wrzesień br. w urzędach pracy zarejestrowało się 92804 osób (przed rokiem – 88519). Z liczby tej 89,9% zarejestrowało się po raz kolejny (w analogicznym okresie 2009 r. – 78,6%). Zamieszkali na wsi stanowili 53,4% wobec 50,6% (przed rokiem) ogółu nowo zarejestrowanych.

W okresie dziewięciu miesięcy 2010 r. z ewidencji urzędów pracy wyrejestrowano 97415 osób (przed rokiem – 87333). Nadal główną przyczyną było podejmowanie pracy niesubsydiowanej, przy czym odsetek tych osób był większy niż w ub. roku – 28,5% wobec 25,4%. Spośród pozostałych osób wykreślonych z ewidencji 19,1% utraciło status bezrobotnego w wyniku nie potwierdzenia gotowości do podjęcia pracy (przed rokiem – 23,3%).

Liczba ofert pracy zgłoszonych od początku roku przez zakłady do urzędów pracy wyniosła 32453 (w ub. roku – 32327). W okresie tym urzędy pracy skierowały na szkolenia więcej osób niż przed rokiem (4589 wobec 4081).

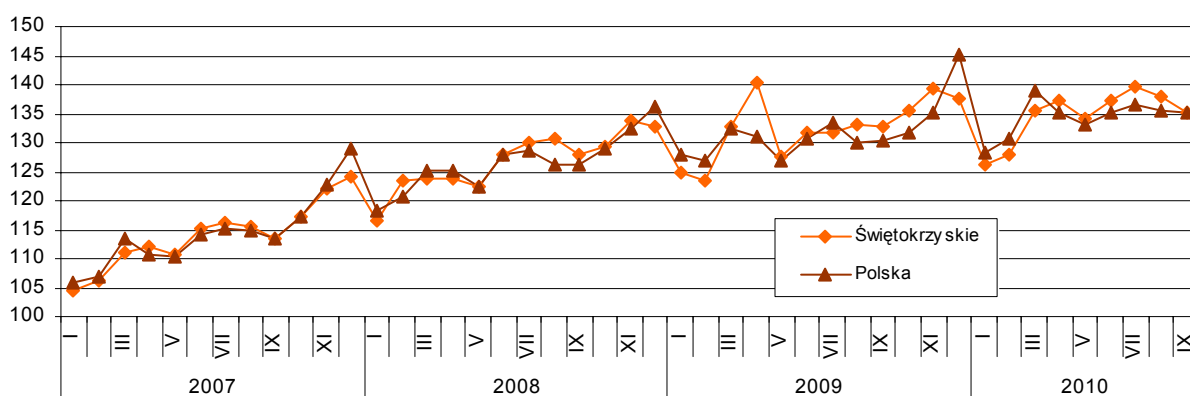
W okresie styczeń-wrzesień 2010 r. wydatkowano z Funduszu Pracy 307120,9 tys. zł, przy czym najwięcej przeznaczono na: programy promujące zatrudnienie (63,0%) oraz zasiłki dla bezrobotnych (33,7%).

WYNAGRODZENIA

Przeciętne miesięczne wynagrodzenie brutto w sektorze przedsiębiorstw we wrześniu 2010 r. wyniosło 2881,44 zł, co stanowiło 84,7% średniej płacy krajowej. Przekroczyło ono poziom ubiegłoroczny (o 1,9%), ale było niższe niż przed miesiącem (o 1,9%). *W kraju średnie wynagrodzenie osiągnęło 3403,68 zł i przewyższało kwotę z września ub. r. o 3,7%, natomiast w relacji do sierpnia br. zmniejszyło się o 0,1%.*

W sektorze publicznym przeciętna płaca wyniosła 3157,11 zł i była niższa: o 4,1% niż przed rokiem oraz o 9,7% w stosunku do ubiegłego miesiąca. Zatrudnionym w sektorze prywatnym wypłacono przeciętne wynagrodzenie w wysokości 2847,06 zł, tj. o 3,4% więcej niż w ubiegłym roku, ale o 0,3% mniej niż w sierpniu br.

Dynamika przeciętnego wynagrodzenia brutto w sektorze przedsiębiorstw
(przeciętne miesięczne 2005 = 100)



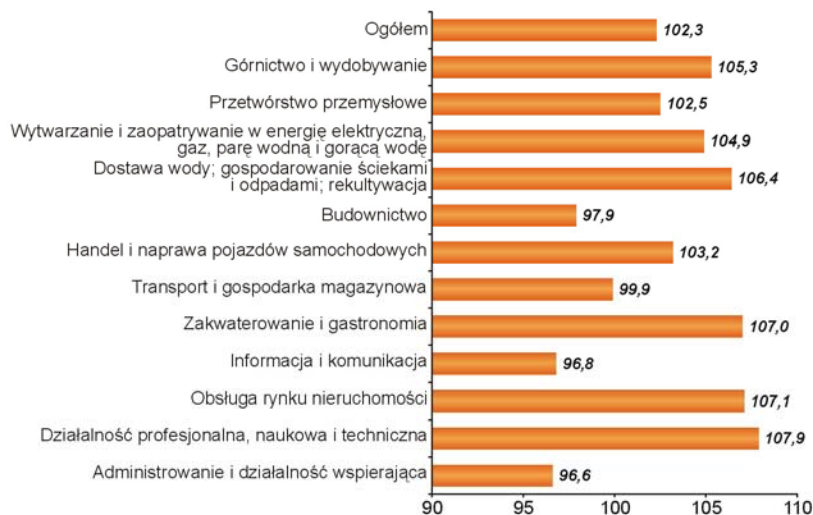
W skali roku najwięcej zyskali zatrudnieni w działalności profesjonalnej, naukowej i technicznej (o 23,8%), górnictwie i wydobywaniu (o 14,6%), w obsłudze rynku nieruchomości (o 10,8%) oraz w zakwaterowaniu i gastronomii (o 8,8%). Obniżki płac odnotowano natomiast w wytwarzaniu i zaopatrywaniu w energię elektryczną, gaz, parę wodną i gorącą wodę (o 3,5%), administrowaniu i działalności wspierającej (o 1,5%), budownictwie (o 0,4%) oraz w informacji i komunikacji (o 0,1%).

W porównaniu z sierpniem 2010 r. płace najbardziej wzrosły w obsłudze rynku nieruchomości (o 6,0%), a zmniejszyły się – w administrowaniu i działalności wspierającej (o 3,1%).

W okresie dziewięciu miesięcy br. przeciętne wynagrodzenie brutto ukształtowało się na poziomie 2868,30 zł i było o 2,3% wyższe niż rok wcześniej (*w kraju wzrost - o 2,9%*). Płace wzrosły zarówno w sektorze publicznym (o 5,8% - do 3368,67 zł), jak i prywatnym (o 1,9% - do 2793,99 zł).

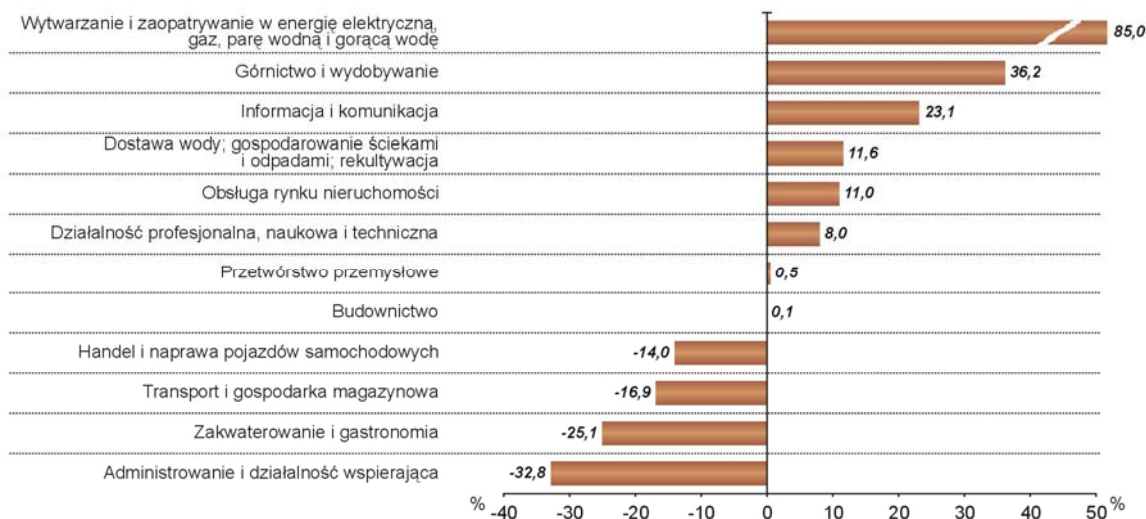
W skali roku najwyższe podwyżki odnotowano w działalności profesjonalnej, naukowej i technicznej (o 7,9%), w obsłudze rynku nieruchomości (o 7,1%), w zakwaterowaniu i gastronomii (o 7,0%) oraz w dostawie wody; gospodarowaniu ściekami i odpadami; rekultywacji (o 6,4%). Z kolei płace obniżono w administrowaniu i działalności wspierającej (o 3,4%), informacji i komunikacji (o 3,2%), budownictwie (o 2,1%) oraz w transporcie i gospodarce magazynowej (o 0,1%). W omawianym okresie wzrost wynagrodzeń objął działy przetwórstwa przemysłowego o znaczącym udziale w zatrudnieniu, przy czym w największym stopniu zwiększyły się płace w produkcji artykułów spożywczych (o 6,4%), maszyn i urządzeń (o 5,7%), oraz wyrobów z metali (o 4,6%).

**Dynamika przeciętnego miesięcznego wynagrodzenia brutto
w sektorze przedsiębiorstw w okresie I-IX 2010 r.**
(analogiczny okres 2009 = 100)



W okresie styczeń-wrzesień 2010 r. płace znacznie przekraczające średnią w województwie otrzymali pracownicy wytwarzania i zaopatrywania w energię elektryczną, gaz, parę wodną i gorącą wodę (o 85,0%), górnictwa i wydobywania (o 36,2%) oraz informacji i komunikacji (o 23,1%). Najniższe pensje wypłacono w administrowaniu i działalności wspierającej (o 32,8%) oraz zakwaterowaniu i gastronomii (o 25,1%). Wśród działów przetwórstwa przemysłowego o znaczącym udziale w zatrudnieniu najwyższe wynagrodzenia odnotowano w produkcji wyrobów z pozostałych mineralnych surowców niemetalicznych (o 30,1% ponad średnią), natomiast znacznie poniżej średniej – w produkcji artykułów spożywczych (o 19,2% mniej od przeciętnej).

**Odchylenia przeciętnych miesięcznych wynagrodzeń brutto
od przeciętnego w województwie w okresie I-IX 2010 r.**



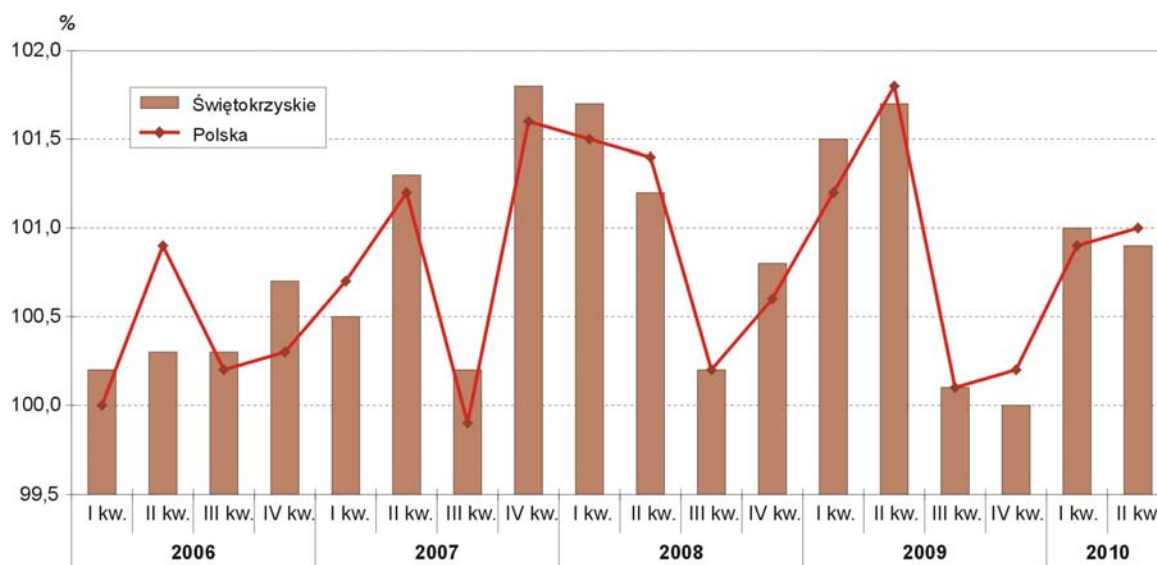
CZAS PRZEPRACOWANY I WYNAGRODZENIA GODZINOWE

Wyszczególnienie	I – IX 2010 r.		
	czas przepracowany		przeciętne wynagrodzenie godzinowe w zł
	ogółem w tys. godzin	na 1 zatrudnio- nego w godzinach	
Ogółem	147854,4	145	19,81
w tym:			
Przemysł	77248,8	144	21,49
Budownictwo	15875,0	141	20,41
Handel; naprawa pojazdów samochodowych	31577,1	147	16,72
Transport i gospodarka magazynowa	7775,2	145	16,45
Zakwaterowanie i gastronomia	2265,9	139	15,41
Informacja i komunikacja	1108,3	142	24,83
Obsługa rynku nieruchomości	2638,6	148	21,50
Działalność profesjonalna, naukowa i techniczna	2391,5	143	21,69
Administrowanie i działalność wspierająca	3885,2	151	12,74

W okresie styczeń-wrzesień 2010 r. podmioty gospodarcze przepracowały faktycznie 147854,4 tys. godzin. Analiza czasu przepracowanego (bez urlopów i absencji chorobowych) wykazała, że przeciętne wynagrodzenie godzinowe wyniosło 19,81 zł, przy czym w sektorze publicznym płacono 24,43 zł, a w prywatnym – 19,17 zł. Najwyższe stawki zanotowano w informacji i komunikacji (o 25,3% wyższe od przeciętnej w województwie), a najniższe – w administrowaniu i działalności wspierającej (o 35,7% niższe od średniej).

CENY

Ogólny wskaźnik cen towarów i usług konsumpcyjnych
(poprzedni kwartał = 100)



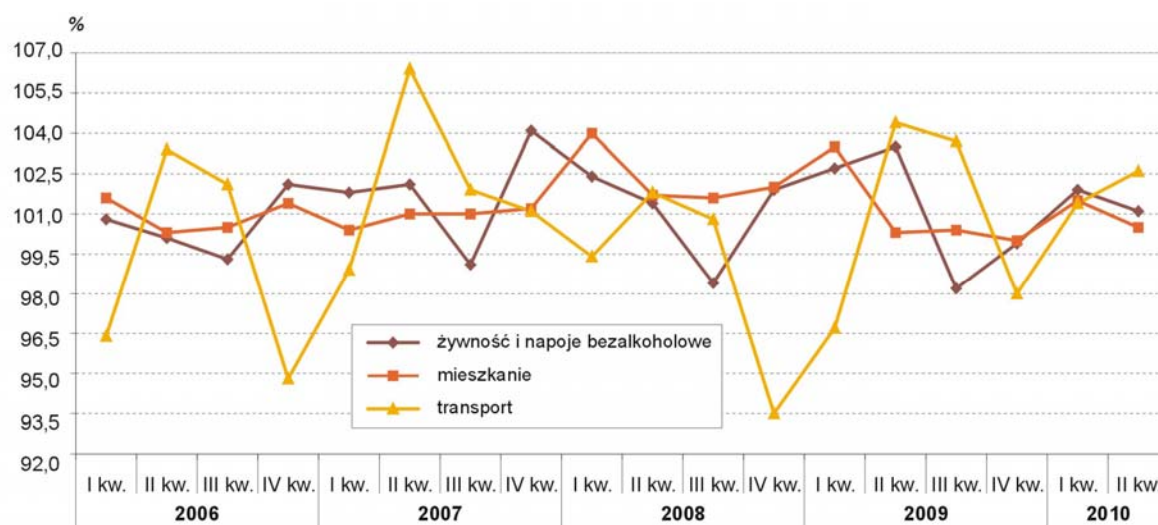
Ceny towarów i usług konsumpcyjnych w II kwartale 2010 r. w województwie świętokrzyskim były wyższe niż przed rokiem średnio o 2,1% (w kraju – o 2,3%).

W skali roku najbardziej wzrosły ceny: napojów alkoholowych i wyrobów tytoniowych (o 8,0%), usług transportowych (o 5,9%) oraz usług lekarskich i stomatologicznych oraz artykułów farmaceutycznych (o 3,5%).

Droższe niż przed rokiem były również: towary i usługi związane z użytkowaniem mieszkania, jego wyposażeniem oraz prowadzeniem gospodarstwa domowego (o 2,5%), edukacja (o 1,8%), a także żywność i napoje bezalkoholowe (o 1,2%).

Z kolei tańsze niż przed rokiem były odzież i obuwie (o 3,9%) oraz artykuły i usługi związane z rekreacją i kulturą (o 0,6%).

Ceny wybranych towarów i usług konsumpcyjnych
(poprzedni kwartał = 100)



MIESZKANIA

Według wstępnych danych*, we wrześniu br. oddano do użytkowania 155 mieszkań, tj. o 11,5% więcej niż w tym samym miesiącu poprzedniego roku (w skali kraju o 4,1% więcej). W objętym analizą miesiącu w budownictwie indywidualnym zrealizowano 120 mieszkań (o 22,4% więcej niż przed rokiem), w spółdzielczym – 32 (o 22,0% mniej) oraz 3 w przeznaczonym na sprzedaż lub wynajem (rok temu w tej formie budownictwa nie odnotowano efektów mieszkaniowych).

Na przestrzeni dziewięciu miesięcy br. przekazano do użytkowania 1619 mieszkań, tj. o 25,6% więcej niż w analogicznym okresie ub. roku (w skali kraju o 15,5% mniej).

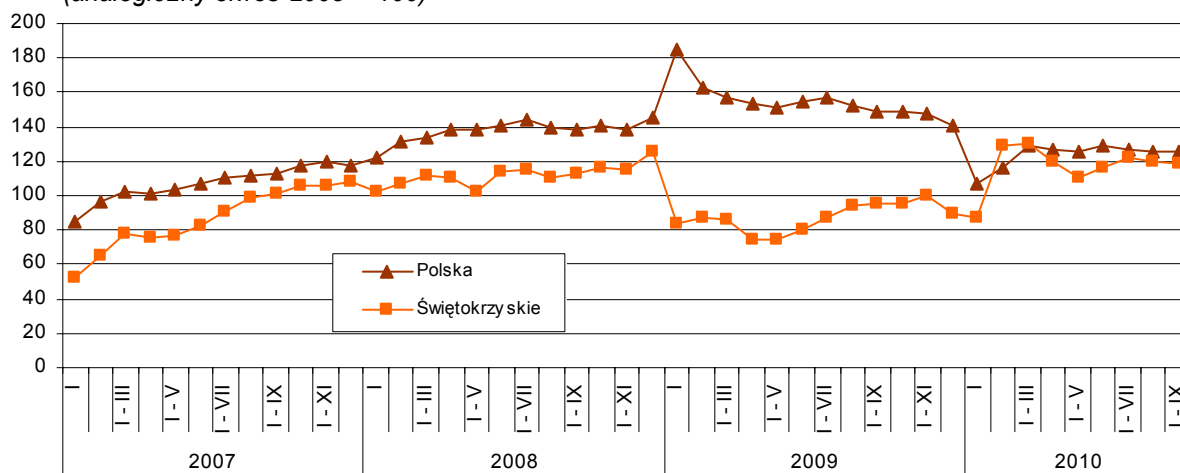
* Dane meldunkowe – mogą ulec zmianie po opracowaniu sprawozdań kwartalnych.

Liczba mieszkań oddanych do użytkowania oraz ich przeciętna powierzchnia kształtowały się następująco:

Formy budownictwa mieszkaniowego	I - IX 2009				I - IX 2010			
	w liczbach bezwzględnych	struktura w %	I – IX 2008 = 100	przeciętna powierzchnia 1 mieszkania w m ²	w liczbach bezwzględnych	struktura w %	I – IX 2009 = 100	przeciętna powierzchnia 1 mieszkania w m ²
Ogółem	1289	100,0	83,8	112,3	1619	100,0	125,6	108,9
w tym:								
indywidualne	820	63,6	71,2	137,3	1043	64,4	127,2	133,5
przeznaczone na sprzedaż lub wynajem	301	23,4	80,5	76,4	458	28,3	152,2	69,2
spółdzielcze	94	7,3	31,3-krotnie	64,6	66	4,1	70,2	50,7
komunalne	72	5,6	10,3-krotnie	39,3	52	3,2	72,2	38,7
zakładowe	2	0,1	66,7	119,5	-	-	-	-

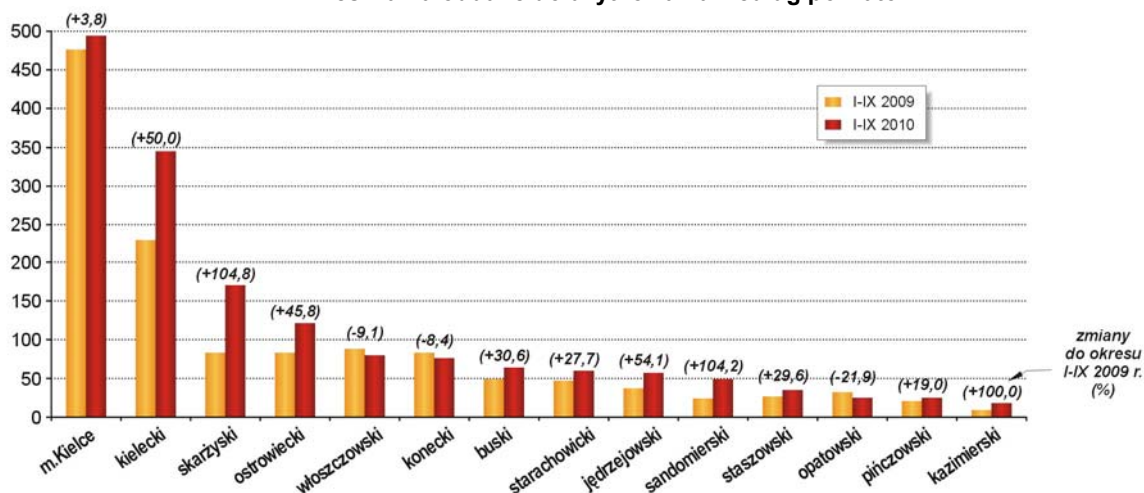
Przeciętna powierzchnia użytkowa 1 mieszkania oddanego do użytkowania od stycznia do września br. wyniosła 108,9 m² i była o 3,4 m² mniejsza niż w odpowiednim przedziale czasowym ubiegłego roku.

Dynamika mieszkań oddanych do użytkowania
(analogiczny okres 2005 = 100)



W okresie trzech kwartałów br. w zdecydowanej większości powiatów efekty budownictwa mieszkaniowego były lepsze niż przed rokiem. Największy wzrost liczby oddanych mieszkań wystąpił w powiecie skarżyskim (170 wobec 83 odpowiednio w ub. roku), sandomierskim (49 wobec 24) oraz w kazimierskim (18 wobec 9). W czterech powiatach wzrost ten ukształtował się w granicach od 30,6% do 54,1%, a w dalszych czterech – w przedziale od 3,8% do 29,6%. Spadek natomiast odnotowano w trzech powiatach – od 8,4% do 21,9%.

Mieszkania oddane do użytkowania według powiatów



Od stycznia do września br. liczba mieszkań, na których budowę wydano pozwolenia wyniosła 3534 i była ona o 10,9% większa niż w tym samym przedziale czasowym 2009 r. Natomiast ilość mieszkań, których budowę rozpoczęto w okresie narastającym ukształtowała się na poziomie 2918, tj. wyższym o 7,7% w skali roku.

Liczba mieszkań, na których budowę wydano pozwolenia oraz których budowę rozpoczęto kształtowały się następująco:

Formy budownictwa mieszkaniowego	Mieszkania, na których budowę wydano pozwolenia			Mieszkania, których budowę rozpoczęto		
	I – IX 2010					
	w liczbach bezwzględnych	struktura w %	I – IX 2009=100	w liczbach bezwzględnych	struktura w %	I – IX 2009=100
Ogółem	3534	100,0	110,9	3144	100,0	107,7
w tym:						
indywidualne	2774	78,5	100,8	2592	82,4	100,6
przeznaczone na sprzedaż lub wynajem	531	15,0	254,1	386	12,3	134,0
spółdzielcze	158	4,5	493,8	75	2,4	144,2
komunalne	71	2,0	173,2	91	2,9	91,0-krotnie

PODMIOTY GOSPODARKI NARODOWEJ

Na koniec trzeciego kwartału 2010 r. w krajowym rejestrze urzędowym podmiotów gospodarki narodowej REGON województwa świętokrzyskiego zarejestrowane były 108103 podmioty (bez rolników indywidualnych), tj. o 1,6% więcej niż w analogicznym okresie ubiegłego roku.

Jako podstawowy rodzaj prowadzonej działalności 34,5% ogółu podmiotów zadeklarowało działalność z sekcji handel; naprawa pojazdów samochodowych, 13,3% - z sekcji budownictwo, 9,1% - przetwórstwo przemysłowe, a 7,1% - transport i gospodarka magazynowa.

Sektor prywatny (104786) skupiał 96,9% wszystkich podmiotów w rejestrze, przy czym udział osób fizycznych prowadzących działalność gospodarczą w tym sektorze wyniósł 82,4%.

W sektorze publicznym (3317) stanowiącym 3,1% podmiotów w rejestrze dominowały podmioty należące do sekcji edukacja (49,5%), w dalszej kolejności administracja publiczna i obrona narodowa; obowiązkowe zabezpieczenia społeczne (12,5%), działalność związana z obsługą rynku nieruchomości (11,9%) oraz opieka zdrowotna i pomoc społeczna (9,9%).

W omawianym okresie na terenie województwa świętokrzyskiego zarejestrowanych było 4696 spółek handlowych, w tym 556 z udziałem kapitału zagranicznego, 7105 spółek cywilnych, 493 spółdzielnie, 5 przedsiębiorstw państwowych, 197 fundacji, 2999 stowarzyszeń i organizacji społecznych oraz 86299 osób fizycznych prowadzących działalność gospodarczą.

Najwięcej podmiotów prowadzi działalność na terenie Kielc (26,4%) oraz odpowiednio w powiatach: kieleckim (12,8%), ostrowieckim (10,0%), skarżyskim (7,2%), starachowickim (6,8%), sandomierskim i koneckim (po 5,9%), jędrzejowskim (5,4%), buskim (5,1%), staszowskim (4,8%), a najmniej w powiatach: opatowskim i włoszczowskim (po 3,0%), pińczowskim (2,3%) oraz kazimierskim (1,5%). W podregionie kieleckim skupiającym powiaty: kielecki, konecki, ostrowiecki, skarżyski, starachowicki i miasto Kielce działa 69% ogółu zarejestrowanych podmiotów, pozostałe 31% podmiotów prowadzi działalność na terenie podregionu sandomiersko-jędrzejowskiego.

W porównaniu z trzecim kwartałem ub. roku o 166 zwiększyła się liczba spółek handlowych w tym o 5 z udziałem kapitału zagranicznego, przybyło 119 spółek cywilnych, 25 fundacji, 141 stowarzyszeń i organizacji społecznych oraz 1180 osób fizycznych prowadzących działalność gospodarczą. Spadła natomiast liczba zarejestrowanych spółdzielni (o 4), ubyło też jedno przedsiębiorstwo państwowe.

Wśród spółek handlowych przeważały spółki z ograniczoną odpowiedzialnością (75,5%), jawne (17,5%) oraz akcyjne (4,8%). Najczęściej podejmowały one działalność z sekcji handel; naprawa pojazdów samochodowych (33,7%), działalność przemysłową (22,5%) oraz budownictwo (15,1%).

W przeciągu trzech kwartałów 2010 r. po wpis do rejestru zgłosiło się 8029 nowych podmiotów, a 5552 zostały z niego wyrejestrowane.

ROLNICTWO

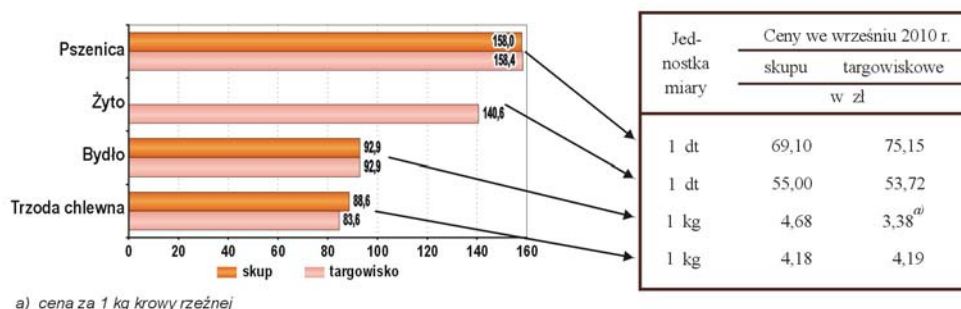
Na rynku rolnym w okresie trzech kwartałów br., w porównaniu z analogicznym okresem poprzedniego roku, podaż zbóż była wyraźnie niższa, natomiast dostawy żywca rzeźnego nieco tylko przewyższały ubiegłoroczne. Wyższymi niż przed rokiem cenami wyróżniały się ziemniaki oraz mleko, niższymi zaś przede wszystkim podstawowe gatunki żywca rzeźnego.

Skup zbóż¹ ogółem od lipca do września br. wyniósł 5,3 tys. t i był o 59,0% mniejszy niż w tym samym przedziale czasowym ub. roku. We wrześniu br. skupiono 2,3 tys. t zbóż, tj. o 36,4% więcej niż przed miesiącem, ale zarazem o 41,9% mniej niż przed rokiem. W I półroczu br. przeciętne ceny zbóż utrzymywały się na stosunkowo niskim poziomie. Wyraźny ich wzrost odnotowano dopiero w sierpniu. Wrzesień był drugim z kolei miesiącem, w którym odnotowano znaczące podrożenie zbóż. Mianowicie za pszenicę w skupie płacono więcej niż miesiąc wcześniej przeciętnie o 4,2%, a za żyto – o 44,7%, natomiast w skali roku, pszenica podrożała o 58,0%. Wzrost cen zbóż odnotowano również na targowiskach, gdzie w ujęciu miesięcznym pszenica zdrożała o 15,9%, a żyto o 19,4%. W dystansie rocznym ceny tych zbóż w obrotach wolnorynkowych wzrosły odpowiednio o 58,4% i o 40,6%.

W obrocie targowiskowym przeciętna cena ziemniaków jadalnych ukształtowała się we wrześniu br. na poziomie 114,02 zł/dt i była wyższa o 0,4% niż w sierpniu oraz o 116,4% niż rok temu.

¹ Źródło informacji stanowiły dane meldunkowe (nie uwzględniające skupu realizowanego przez osoby fizyczne).

**Dynamika cen skupu i targowiskowych
niektórych produktów rolnych**
(analogiczny miesiąc poprzedniego roku = 100)



W ciągu dziewięciu miesięcy br. skup żywca rzeźnego ogółem, w wyniku znaczącego wzrostu dostaw żywca drobiowego (o 12,6%), był o 3,1% większy niż w takim samym okresie ub. roku. We wrześniu br. skup żywca rzeźnego wyniósł 3,1 tys. t i był mniejszy od ubiegłomiesięcznego o 25,5% i o 3,5% od ubiegłorocznego.

Skup podstawowych produktów zwierzęcych² kształtował się następująco:

Wyszczególnienie	I – IX 2010		IX 2010		
	w tys. t	analogiczny okres poprzedniego roku = 100	w tys. t	IX 2009 = 100	VIII 2010 = 100
Żywiec rzeźny^a	59,5	103,1	3,1	96,5	74,5
w tym:					
wołowy (z cielęcym)	8,9	79,5	0,1	94,4	91,0
wieprzowy	27,2	105,2	1,3	98,9	87,5
drobiowy	22,1	112,6	1,5	91,6	63,6
Mleko ^b	123,8	94,3	13,8	97,3	94,3

a) Obejmuje bydło, cielęta, trzodę chlewną, owce, konie i drób.

b) W milionach litrów.

W okresie styczeń – wrzesień br., przy wyższej niż przed rokiem podaży żywca wieprzowego, przez większość miesięcy jego ceny wykazywały tendencję rosnącą. W porównaniu z notowaniami przed rokiem, we wrześniu ceny żywca wieprzowego były niższe w skupie o 11,4%, a na targowiskach o 16,4%. W stosunku do sierpnia br. - odpowiednio obniżyły się o 5,4% i wzrosły o 7,7%. W bieżącym roku ceny zbytu żywca nie osiągnęły poziomu opłacalnego dla producentów trzody. Relacja przeciętnej ceny skupu trzody chlewnej do ceny żyta na targowiskach we wrześniu br. wyniosła 7,7 wobec 9,8 przed miesiącem i 12,4 przed rokiem. Przy obniżającej się opłacalności tuczu tego gatunku zwierząt, ceny prosiąt do dalszego chowu kształtowały się na niskim poziomie. We wrześniu br. za 1 prosię na targowiskach płacono ok. 108 zł (tj. mniej o 44,9% niż przed rokiem i o 13,9% niż w sierpniu br.).

Ceny drobiu rzeźnego w zdecydowanie większej liczbie miesięcy trzech kwartałów br. rosły. We wrześniu br. za 1kg tego żywca płacono średnio o 0,5% mniej niż miesiąc wcześniej i zarazem o 4,0% więcej niż w tym samym miesiącu ub. roku.

Na rynku wołowiny w kolejnych miesiącach br., w obrocie targowiskowym od marca, a w skupie od kwietnia do sierpnia włącznie, notowany był spadek cen. We wrześniu ceny wołowiny

² Źródło informacji stanowiły:

- za wrzesień br. - dane meldunkowe

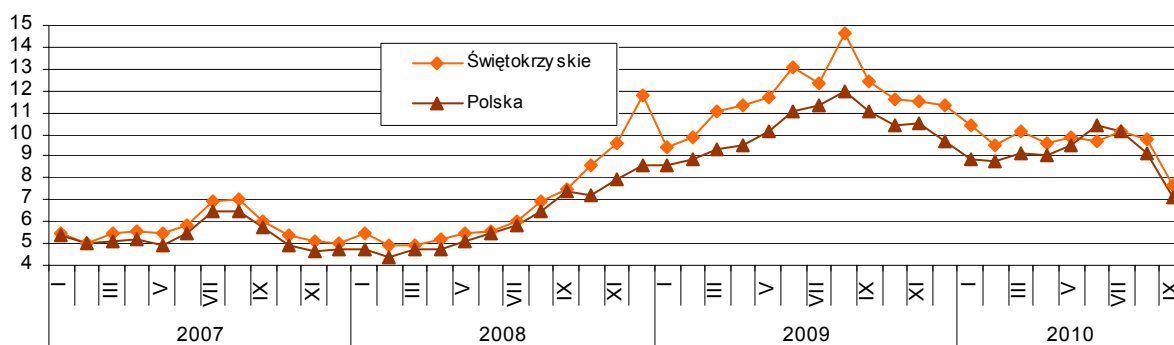
- za okres narastający – dane sprawozdawcze za I półrocze br. oraz dane meldunkowe od lipca do września br.

w obu formach sprzedaży wzrosły, przy czym w skupie o 2,0%, a na targowiskach o 4,3%, natomiast w ujęciu rocznym były one niższe odpowiednio o 7,1%.

Na przestrzeni dziewięciu miesięcy br. przy skupie mleka mniejszym o 5,7% niż przed rokiem, ceny surowca ustabilizowały się na stosunkowo dobrym poziomie (90-100 zł/hl). We wrześniu br., po utrzymującym się od maja br. wzroście, ceny mleka (100 zł/hl) były wyższe w stosunku do poprzedniego miesiąca o 4,4%, a w skali roku o 23,1%.

Na przestrzeni trzech kwartałów br. przeciętne ceny krów dojnych i jałówek jednorocznych ulegały pewnym wahaniom w poszczególnych miesiącach. We wrześniu za krowę dojną płacono średnio 2730 zł, a za jałówkę jednoroczną – 1800 zł, a więc więcej niż w analogicznym miesiącu ub. roku – odpowiednio o 6,4% i o 3,3%.

Relacje cen skupu 1 kg żywca wieprzowego do cen 1 kg żyta na targowiskach



PRZEMYSŁ

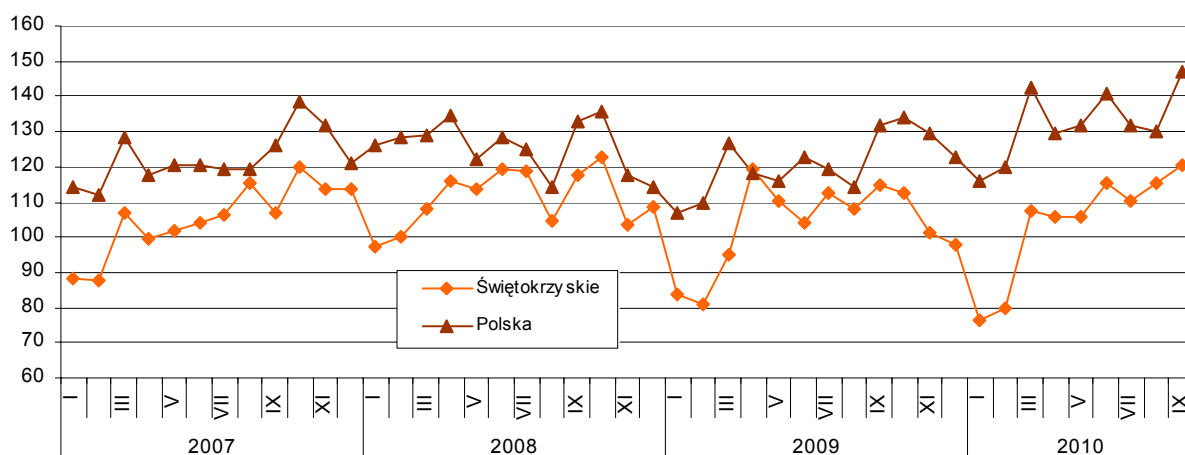
Dynamika produkcji sprzedanej we wrześniu (ceny stałe)	VIII 2010=100	IX 2009=100	I-IX 2009=100
Przemysł:	104,8	104,6	103,2
Górnictwo i wydobywanie	99,0	127,3	146,3
Przetwórstwo przemysłowe	110,3	106,8	100,5
Wytwarzanie i zaopatrywanie w energię elektryczną, gaz, parę wodną i gorącą wodę	66,6	79,3	117,0
Dostawa wody; gospodarowanie ściekami i odpadami; rekultywacja	115,5	116,6	111,4

We wrześniu br. przedsiębiorstwa przemysłowe osiągnęły przychody ze sprzedaży wyrobów i usług w wysokości 1849,6 mln zł (w bieżących cenach bazowych). W cenach stałych produkcja sprzedana przemysłu zwiększyła się w porównaniu z wrześniem ub. roku – o 4,6%, natomiast w odniesieniu do sierpnia br. – o 4,8%. *W skali kraju odnotowano jej wzrost w stosunku do analogicznego miesiąca 2009 r. – o 11,8%, natomiast w relacji do poprzedniego miesiąca – o 13,2%.*

Wydajność pracy mierzona produkcją sprzedaną na 1 zatrudnionego (w bieżących cenach bazowych) wyniosła 32210 zł i licząc w cenach stałych była wyższa o 9,7% niż we wrześniu roku poprzedniego.

Po 9 miesiącach sprzedaż zwiększyła się o 3,2% (w kraju wzrost o 10,7%). Jej wyższy poziom niż w roku poprzednim odnotowano we wszystkich sekcjach przemysłu. Szczególnie wysoki wzrost wystąpił w górnictwie i wydobywaniu. W dominującym pod względem sprzedaży przetwórstwie przemysłowym tylko nieznacznie przekraczał on natomiast zero.

Dynamika produkcji sprzedanej przemysłu
(przeciętna miesięczna 2005 = 100; ceny stałe)



Wśród działów o znaczącym udziale w sprzedaży, podobnie jak w I półroczu, produkcja sprzedana najmocniej zwiększyła się w pozostałym górnictwie i wydobywaniu – o 42,5% oraz w produkcji maszyn i urządzeń – o 41,3%. W porównaniu z sytuacją notowaną w pierwszych sześciu miesiącach br. nieco obniżyło się, choć nadal pozostawało wysokie, tempo wzrostu w wytwarzaniu i zaopatrywaniu w energię elektryczną, gaz, parę wodną i gorącą wodę oraz produkcji gumy i wyrobów sztucznych. W okresie styczeń–wrzesień br. wyniosło ono odpowiednio 17,0% i 14,2%. Wysoki wzrost w skali roku odnotowano także w produkcji artykułów spożywczych – o 13,3% i produkcji wyrobów z metali – o 11,4%. O stosunkowo niedużym zwiększeniu produkcji w przemyśle na przestrzeni trzech kwartałów zdecydował w znacznym stopniu spadek w dominującej pod względem sprzedaży produkcji wyrobów z pozostałych mineralnych surowców niemetalicznych wynoszący 4,2%.

Z wyrobów objętych badaniem w jednostkach dużych wzrost produkcji na przestrzeni 9 miesięcy w porównaniu z analogicznym okresem ub. roku wystąpił m. in. w:

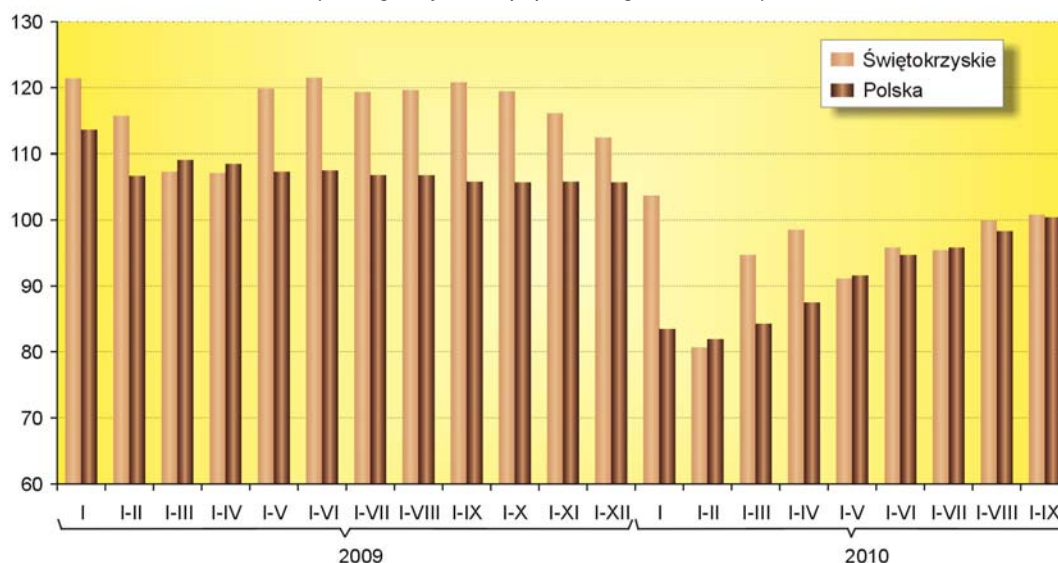
- elementach konstrukcyjnych stalowych, z wyłączeniem ślusarki budowlanej – o 133,5%,
- książkach, broszurach, ulotkach, słownikach i encyklopediach – o 117,8%,
- drzwiach, oknach i ramach do nich oraz progach do nich, z żeliwa lub stali – o 95,7%,
- mięsie wieprzowym, świeżym lub chłodzonym – o 58,3%
- konstrukcjach stalowych stałych – o 36,2%.

Ubiegłorocznego poziomu produkcji nie osiągnięto m.in. w spodniach, ogrodniczkach, bryczesach i szortach, męskich lub chłopięcych (innych niż z dzianin) – spadek o 34,9%, wędlinach i kielbasach – mniej o 21,5% oraz tłuszczach zwierzęcych topionych jadalnych – spadek o 21,0%.

BUDOWNICTWO

We wrześniu 2010 r. przedsiębiorstwa budowlane uzyskały przychód ze sprzedaży wyrobów i usług w kwocie 349,1 mln zł (licząc w bieżących cenach bazowych). W odniesieniu do września 2009 r. odnotowano wzrost przychodów o 3,6%, natomiast w porównaniu z lipcem br. – spadek o 7,9%.

Dynamika produkcji sprzedanej budownictwa
(analogiczny okres poprzedniego roku = 100)



Produkcja budowlano-montażowa we wrześniu br. ukształtowała się na poziomie 203,5 mln zł i wzrosła licząc w cenach bieżących w porównaniu z wrześniem 2009 r. o 9,8%, a w relacji do poprzedniego miesiąca – o 4,4%. *W kraju (licząc w cenach stałych) przekroczyła zarówno poziom ubiegłoroczny (o 13,4%), jak i ubiegłomiesięczny (o 11,0%).*

Przychód ze sprzedaży wyrobów i usług na jednego zatrudnionego w budownictwie we wrześniu 2010 r. wyniósł 26406 zł i w porównaniu z wrześniem roku poprzedniego zmalał o 3,2%.

W okresie styczeń-wrzesień 2010 r. przychody ze sprzedaży wyrobów i usług osiągnęły wartość 2533,7 mln zł (w bieżących cenach bazowych) i były o 0,8% wyższe w porównaniu z analogicznym okresem roku poprzedniego.

Wartość produkcji budowlano-montażowej na przestrzeni 9 miesięcy 2010 r. wyniosła 1289,9 mln zł (w cenach bieżących) i w skali roku obniżyła się o 7,6% (*w kraju licząc w cenach stałych – spadek o 1,5%*). Spadek produkcji budowlano-montażowej wystąpił we wszystkich grupach przedsiębiorstw budowlanych. W jednostkach zajmujących się robotami budowlanymi specjalistycznymi wyniósł on 17,3%, budową obiektów inżynierii lądowej i wodnej – o 2,4%, a budową budynków – o 1,5%.

Udział produkcji budowlano-montażowej w ogólnej kwocie przychodów ze sprzedaży budownictwa w tym okresie wyniósł 50,9% i był o 4,6 pkt procentowego niższy niż przed rokiem.

Udział robót o charakterze inwestycyjnym w ogólnej produkcji budowlano-montażowej w okresie 9 miesięcy 2010 r. wyniósł 47,4% i był o 2,1 pkt procentowego mniejszy niż przed rokiem.

HANDEL

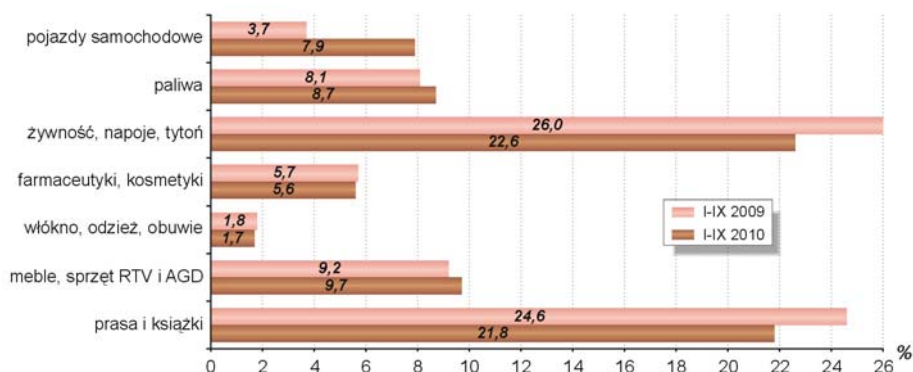
Sprzedaż hurtowa zrealizowana we wrześniu br. w przedsiębiorstwach handlowych i niehandlowych wyniosła 1520,0 mln zł i była większa o 1,5% niż miesiąc wcześniej oraz o 9,9% niż w analogicznym miesiącu poprzedniego roku. Wartość sprzedaży hurtowej zrealizowanej przez jednostki handlowe ukształtowała się na poziomie 1373,8 mln zł, a więc wyższym zarówno w ujęciu miesięcznym jak i rocznym – odpowiednio o 0,2% i o 8,7%.

Sprzedaż detaliczna w przedsiębiorstwach handlowych i niehandlowych we wrześniu br. osiągnęła kwotę 562,3 mln zł, tj. wyższą o 0,6% niż przed miesiącem oraz o 12,2% niż przed rokiem. Jednostki należące do sekcji handel, naprawa pojazdów samochodowych uzyskały sprzedaż detaliczną wynoszącą 464,5 mln zł, która była o 1,2% niższa niż w sierpniu br., ale o 13,7% wyższa niż we wrześniu ub. roku.

W okresie trzech kwartałów br. w przedsiębiorstwach handlowych i niehandlowych poziom sprzedaży hurtowej (12243,9 mln zł) i detalicznej (4567,9 mln zł) był wyższy niż w tym samym przedziale czasowym ub. roku odpowiednio o 4,5% i o 5,7%. W firmach handlowych sprzedaż hurtowa (11231,9 mln zł) i detaliczna (3811,4 mln zł) w ciągu dziewięciu miesięcy br. zwiększyła się w dystansie rocznym stosownie o 4,6% i o 6,4%.

Sprzedaż detaliczna w okresie styczeń – wrzesień br. wzrosła w skali roku w grupach: pojazdy samochodowe (o 139,9%); paliwa (o 20,1%); meble, sprzęt RTV i AGD (o 17,2%); farmaceutyki, kosmetyki (o 9,2%) oraz włókno, odzież, obuwie (o 2,7%). Ubiegłorocznego poziomu sprzedaży nie uzyskano w grupach: żywność, napoje, tytoń (spadek o 3,6%) oraz prasa i książki (o 1,8%).

**Udział sprzedaży detalicznej wybranych grup branżowych
w sprzedaży detalicznej ogółem**



Inne dane charakteryzujące województwo można znaleźć w wydawnictwach Urzędu Statystycznego w Kielcach oraz w publikacjach ogólnopolskich GUS.

WYBRANE DANE O WOJEWÓDZTWIE ŚWIĘTOKRZYSKIM

Wyszczególnienie a – 2009 b – 2010		I	II	III	IV	V	VI	VII	VIII	IX	X	XI	XII	
Ludność¹⁾ (w tys. osób)	a	.	.	1271,8	.	.	1271,2	.	.	1271,0	.	.	1270,1	
	b	.	.	1269,1	.	.	1268,3	.	.	.				
Bezrobotni zarejestrowani¹⁾ (w tys. osób).....	a	83,3	85,2	84,8	80,8	78,9	78,0	78,5	78,6	78,9	78,6	80,1	83,8	
	b	89,6	91,3	89,1	83,3	82,4	80,4	79,4	79,0	79,2				
Stopa bezrobocia¹⁾²⁾ (w %)	a	14,6	14,9	14,8	14,2	13,9	13,8	13,9	13,9	14,0	13,9	14,1	15,1*	
	b	15,9*	16,2*	15,9*	15,0*	14,8*	14,5*	14,4*	14,3*	14,3				
Oferty pracy (w ciągu miesiąca).....	a	3051	3236	3970	3959	4036	3866	3598	3092	3519	3491	2586	1349	
	b	2260	3735	5102	4605	3234	3693	3510	2825	3489				
Liczba bezrobotnych na 1 ofertę pracy¹⁾	a	87	63	52	54	47	48	57	51	59	57	81	179	
	b	86	68	52	61	55	42	59	56	45				
Przeciętne zatrudnienie w sektorze przedsiębiorstw³⁾ (w tys. osób)	a	115,5	115,5	113,9	113,5	113,1	113,1	113,0	113,0	112,6	113,0	112,5	111,5	
	b	112,1	112,0	111,8	112,3	112,8	113,5	113,9	114,2	112,1				
	poprzedni miesiąc=100.....	a	100,1	100,0	98,6	99,7	99,6	100,0	99,9	100,0	99,7	100,3	99,6	99,1
	b	100,5	99,9	99,8	100,4	100,5	100,6	100,4	100,3	98,1				
	analogiczny miesiąc poprzedniego roku=100.....	a	99,7	99,4	97,6	97,4	97,0	96,7	96,6	97,0	96,6	96,6	96,7	96,6
	b	97,1	97,0	98,2	98,9	99,7	100,4	100,8	101,1	99,5				
Przeciętne miesięczne wynagrodzenie brutto w sektorze przedsiębiorstw³⁾ (w zł)	a	2657,83	2629,64	2824,61	2986,32	2719,59	2807,95	2805,21	2835,24	2828,27	2883,49	2963,78	2929,08	
	b	2686,40	2723,57	2886,34	2922,08	2858,08	2920,81	2971,26	2938,35	2881,44				
	poprzedni miesiąc=100.....	a	94,1	98,9	107,4	105,7	91,1	103,2	99,9	101,1	99,8	102,0	102,8	98,8
	b	91,7	101,4	106,0	101,2	97,8	102,2	101,7	98,9	98,1				
	analogiczny miesiąc poprzedniego roku=100.....	a	107,1	100,0	107,0	113,3	104,2	103,0	101,3	101,9	103,9	104,7	104,0	103,7
	b	101,1	103,6	102,2	97,8	105,1	104,0	105,9	103,6	101,9				
Mieszkania oddane do użytku (od początku roku)	a	240	354	441	520	637	765	922	1150	1289	1454	1694	1893	
	b	248	521	670	834*	945*	1109	1300	1464	1619				
	analogiczny okres poprzedniego roku=100	a	81,9	81,9	76,6	67,9	72,8	70,6	75,5	85,4	83,8	80,8	84,2	70,9
	b	103,3	147,2	151,9	160,4	148,4	145,0	141,0	127,3	125,6				
Nakłady inwestycyjne⁴⁾ (w tys. zł; ceny bieżące)	a	.	.	791955	.	.	1335784	.	.	1764351	.	.	2348764	
	b	.	.	289041	.	.	731108	.	.	.				
	analogiczny okres poprzedniego roku=100	a	.	.	197,2	.	.	143,4	.	.	114,8	.	.	84,5
	(ceny bieżące)	b	.	.	36,5	.	.	54,7	.	.	.			
Produkcja sprzedana przemysłu³⁾ (ceny stałe) poprzedni miesiąc=100.....	a	76,9	97,8	116,8	125,4	93,0	94,4	108,4	95,5	106,7	98,0	90,1	96,3	
	b	79,4	104,6	133,2	97,3	100,2	109,3	95,9	103,7	104,8				
	analogiczny miesiąc poprzedniego roku=100.....	a	78,4	81,1	93,9	102,8	97,1	87,0	94,8	103,2	97,8	91,8	97,9	90,1
	b	92,0	97,9	112,8	88,9	95,9	110,9	97,4	107,0	104,6				

1) Stan w końcu okresu. 2) Udział zarejestrowanych bezrobotnych w cywilnej ludności aktywnej zawodowo. 3) W przedsiębiorstwach z większą od 9 liczbą pracujących. 4) W przedsiębiorstwach z większą od 49 liczbą pracujących.

UWAGA: Znak „* ” oznacza , że dane zostały zmienione w stosunku do już opublikowanych.

WYBRANE DANE O WOJEWÓDZTWIE ŚWIĘTOKRZYSKIM

Wyszczególnienie a – 2009 b – 2010		I	II	III	IV	V	VI	VII	VIII	IX	X	XI	XII
Produkcja budowlano-montażowa¹⁾ (ceny bieżące)													
poprzedni miesiąc=100.....	a	26,8	120,3	106,7	102,2	132,7	132,3	99,0	109,1	91,2	110,0	86,0	155,4
	b	30,7	81,4	169,2	103,9	110,6	134,7	91,7	119,2	104,4			
analogiczny miesiąc poprzedniego roku=100.....	a	103,2	81,6	104,0	84,1	96,9	112,4	106,6	115,5	103,7	95,4	99,1	89,4
	b	102,5	69,4	110,0	111,9	93,2	94,8	87,8	96,0	109,8			
Sprzedaż detaliczna towarów¹⁾ (ceny bieżące)													
poprzedni miesiąc=100.....	a	71,2	107,6	103,6	114,0	96,8	100,5	107,3	96,1	97,3	101,1	93,7	115,9
	b	76,0	95,3	122,2	102,8	103,0	103,7	104,9	99,6	100,6			
analogiczny miesiąc poprzedniego roku=100.....	a	93,2	98,6	91,6	100,1	95,4	96,0	97,6	97,6	94,6	96,1	97,9	96,9
	b	103,5	91,7	108,1	97,5	103,7	107,0	104,6	108,5	112,2			
Wskaźnik cen towarów i usług konsumpcyjnych²⁾													
analogiczny miesiąc poprzedniego roku=100.....	a	.	.	103,6	.	.	104,2	.	.	104,0	.	.	103,4
	b	.	.	102,8	.	.	102,1	.	.	.			
Wskaźnik cen skupu ziarna zbóż:													
poprzedni miesiąc=100.....	a	108,1	96,9	102,2	96,3	107,2	97,4	99,6	88,5	98,0	97,1	104,9	99,7
	b	107,9	99,6	97,4	94,4	102,3	122,6	98,3	121,8	105,0			
analogiczny miesiąc poprzedniego roku=100.....	a	60,2	57,7	57,2	54,4	61,1	65,6	70,7	77,5	80,7	86,4	94,0	94,3
	b	94,2	96,8	92,3	90,4	86,3	108,6	107,2	147,5	158,0			
Wskaźnik cen skupu żywca rzeźnego wołowego:													
poprzedni miesiąc=100.....	a	106,6	107,6	97,2	99,6	104,5	103,9	102,8	86,5	106,3	101,8	101,0	101,9
	b	101,1	80,5	116,7	97,0	95,9	97,6	102,0	98,7	102,0			
analogiczny miesiąc poprzedniego roku=100.....	a	111,9	119,0	106,5	111,3	116,1	124,5	129,6	111,5	112,5	121,9	121,0	119,5
	b	113,4	84,8	101,8	99,2	91,0	85,6	84,9	96,8	92,9			
Wskaźnik cen skupu żywca rzeźnego wieprzowego:													
poprzedni miesiąc=100.....	a	97,8	103,3	104,7	104,1	97,0	106,7	98,3	96,1	95,2	91,1	96,0	95,9
	b	92,2	98,9	103,6	97,1	101,4	111,1	103,7	104,2	94,6			
analogiczny miesiąc poprzedniego roku=100.....	a	122,3	134,4	133,1	133,8	123,3	123,8	116,2	107,8	101,7	96,4	93,7	86,1
	b	81,1	77,6	76,8	71,6	74,8	77,9	82,2	89,1	88,6			
Relacje cen skupu³⁾ żywca wieprzowego do cen 1 kg żyta													
	a	9,4	10,1	11,1	11,3	11,7	13,2	12,3	14,6	12,4	11,6	11,5	11,3
	b	10,4	9,5	10,1	9,6	9,9	9,7	10,1	9,8	7,7			
Wskaźnik rentowności obrotu w przedsiębiorstwach⁴⁾													
Brutto ⁵⁾ (w %).....	a	.	.	3,7	.	.	5,8	.	.	6,8	.	.	4,9
	b	.	.	1,8	.	.	4,2	.	.	.			
Netto ⁶⁾ (w %).....	a	.	.	2,5	.	.	4,6	.	.	5,6	.	.	3,9
	b	.	.	1,3	.	.	3,7	.	.	.			
Podmioty gospodarki narodowej⁷⁾													
	a	107671	106936	106819	106391	106128	105902	106068	106154	106416	106709	106890	105678
	b	105798	105433	105595	106216	106653	107095	107478	107866	108103			
w tym spółki handlowe	a	4444	4466	4476	4487	4492	4505	4514	4518	4530	4547	4554	4550
	b	4562	4574	4589	4619	4629	4642	4660	4681	4696			
w tym z udziałem kapitału zagranicznego	a	536	539	542	544	545	546	548	549	551	553	551	553
	b	551	550	550	553	552	552	552	552	556			

1) W przedsiębiorstwach z większą od 9 liczbą pracujących. 2) W kwartale. 3) Ceny bieżące bez VAT. 4) Z większą od 49 liczbą pracujących: dane są prezentowane narastająco. 5) Relacja wyniku finansowego brutto do przychodów z całokształtu działalności. 6) Relacja wyniku finansowego netto do przychodów z całokształtu działalności. 7) W rejestrze REGON, bez rolników indywidualnych; stan w końcu okresu.

UWAGA: Znak „* ” oznacza , że dane zostały zmienione w stosunku do już opublikowanych.