

Urząd Statystyczny
w Kielcach

KOMUNIKAT

o sytuacji społeczno - gospodarczej
województwa świętokrzyskiego

11

Listopad 2008

90 lat

1918-2008

e-mail: sekretariat@stat.gov.pl

tel. (41) 361-15-42

<http://www.stat.gov.pl/urzedy/kielce>

- W listopadzie br. produkcja sprzedana przemysłu była niższa niż w analogicznym miesiącu ub. roku we wszystkich sekcjach przemysłowych, w tym największy spadek odnotowano w górnictwie oraz w wytwarzaniu i zaopatrywaniu w energię elektryczną, gaz, wodę. Pomimo tego w okresie narastającym wartość sprzedaży pozostała wyższa niż rok wcześniej.
- Sytuacja w produkcji budowlano-montażowej charakteryzowała się korzystnymi wynikami sprzedaży zarówno w odniesieniu do listopada poprzedniego roku, jak również do jedenastu miesięcy ub. roku.
- Liczba mieszkań oddanych do użytkowania była w listopadzie br. wyraźnie niższa niż przed rokiem, ale w okresie styczeń-listopad nadal nieznacznie przewyższała poziom ubiegłoroczny.
- W listopadzie br. potaniała większość podstawowych produktów rolnych, w tym szczególnie w skupie. Pogłębiający się spadek cen zbóż paszowych wpłynął na dalszą poprawę opłacalności tuczu trzody chlewnej.
- Przeciętne zatrudnienie w sektorze przedsiębiorstw obniżyło się nieco w relacji do poprzedniego miesiąca, ale w dalszym ciągu znacząco przekraczało poziom ubiegłoroczny. Mniejsze niż rok temu zatrudnienie wystąpiło jedynie w przetwórstwie przemysłowym. W pozostałych sekcjach tworzono nowe miejsca pracy, przy czym wyraźny ich wzrost zarejestrowano w usługach hotelarsko-gastronomicznych oraz w firmach budowlanych.
- Rejestrowane bezrobocie zwiększyło się w stosunku do października br., ale utrzymało się na wyraźnie niższym poziomie niż przed rokiem. Liczba ofert pracy zmniejszyła się tak w porównaniu z poprzednim miesiącem, jak i w odniesieniu do analogicznego miesiąca ub. roku.
- Przeciętne wynagrodzenie brutto w sektorze przedsiębiorstw zwiększyło się w relacji zarówno do października br. jak również do listopada 2007 r. Płace wyższe niż przed rokiem otrzymali pracownicy wszystkich sekcji, przy czym najwięcej zyskali zatrudnieni w górnictwie oraz w wytwarzaniu i zaopatrywaniu w energię elektryczną, gaz, wodę.

Prezentowane w Komunikacie dane:

- o pracujących, zatrudnieniu, wynagrodzeniach – w ujęciu miesięcznym - dotyczą podmiotów gospodarczych, w których liczba pracujących przekracza 9 osób,
- o przychodach ze sprzedaży produkcji przemysłu i budownictwa, sprzedaży detalicznej i hurtowej towarów – w ujęciu miesięcznym - dotyczą podmiotów gospodarczych, w których liczba pracujących przekracza 9 osób,
- o wynikach finansowych przedsiębiorstw – w ujęciu kwartalnym – dotyczą podmiotów gospodarczych prowadzących księgi rachunkowe (z wyjątkiem łowiectwa, leśnictwa, rybołówstwa i rybactwa, pośrednictwa finansowego oraz szkół wyższych), w których liczba pracujących przekracza 49 osób,
- o nakładach inwestycyjnych – w ujęciu kwartalnym – dotyczą podmiotów gospodarczych (bez względu na rodzaj działalności) prowadzących księgi rachunkowe, w których liczba pracujących przekracza 49 osób.

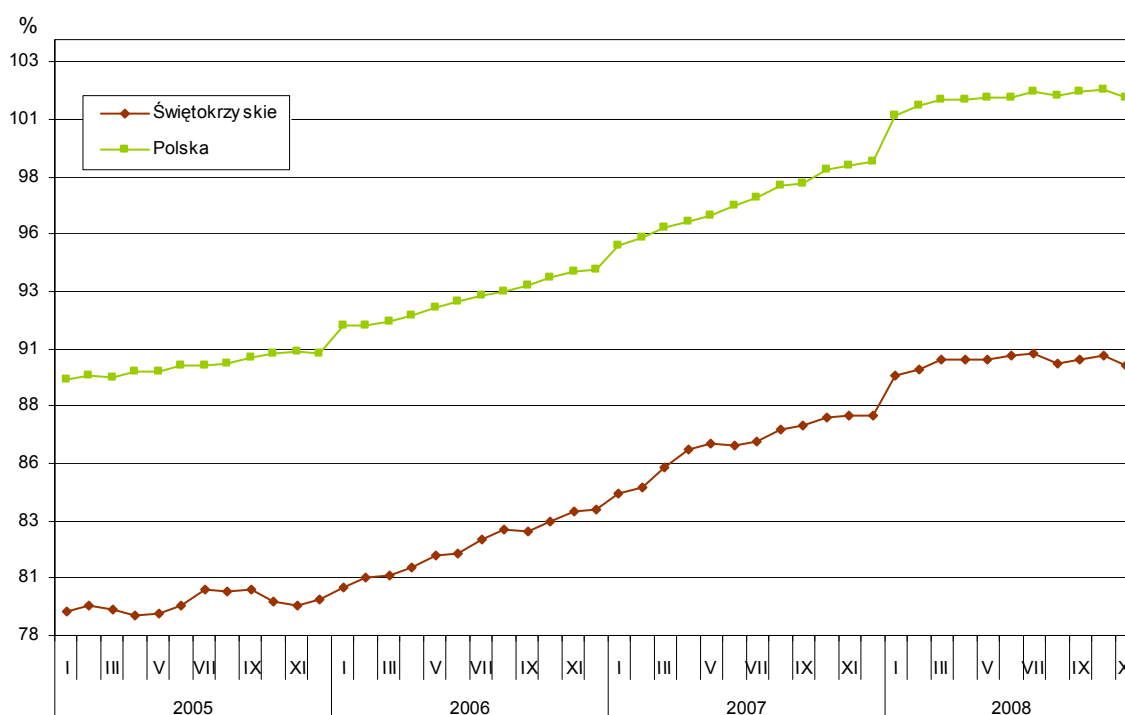
Dane w ujęciu wartościowym oraz wskaźniki struktury podano w cenach bieżących. Wskaźniki dynamiki zaprezentowano na podstawie wartości w cenach bieżących, z wyjątkiem przemysłu, dla którego podano je na podstawie wartości w cenach stałych (średnie ceny bieżące 2000 r.).

RYNEK PRACY

ZATRUDNIENIE

W listopadzie 2008 r. przeciętne zatrudnienie w sektorze przedsiębiorstw w województwie świętokrzyskim ukształtowało się na poziomie 116582 osoby. Przekroczyło ono poziom ubiegłoroczny o 2,5%, natomiast w relacji do poprzedniego miesiąca obniżyło się o 0,5% (*podobnie w kraju odnotowano wzrost w skali roku o 3,1% i spadek w stosunku do poprzedniego miesiąca o 0,2%*). W sektorze publicznym pracowało 14926 osób, tj. o 0,1% więcej niż przed rokiem oraz o 1,0% mniej niż przed miesiącem. Z kolei w sektorze prywatnym przeciętna liczba zatrudnionych wzrosła w skali roku o 2,9% i wyniosła 101656 osób (87,2% ogółu zatrudnionych). W porównaniu z poprzednim miesiącem zatrudnienie w sektorze prywatnym zmniejszyło się o 0,4%.

Dynamika przeciętnego zatrudnienia w sektorze przedsiębiorstw
(przeciętne miesięczne 2000 = 100)



W skali roku spadek zatrudnienia odnotowano jedynie w przetwórstwie przemysłowym (o 0,9%). W pozostałych sekcjach tworzono miejsca pracy. Szczególnie wyraźny wzrost zatrudnienia odnotowano w firmach hotelarsko-gastronomicznych (o 26,4%) oraz w budowlanych (o 12,4%). Spośród działów przetwórstwa przemysłowego o znaczącym udziale w zatrudnieniu w największym stopniu liczba pracowników wzrosła w produkcji wyrobów z metali (o 4,5%). Największy spadek zatrudnienia nastąpił w produkcji odzieży i wyrobów futrzarskich (o 21,3%).

W porównaniu z październikiem br. mniej osób pracowało w transporcie, gospodarce magazynowej i łączności (o 2,1%), hotelach i restauracjach (o 1,2%) oraz w przetwórstwie przemysłowym (o 1,0%). Spośród pozostałych jednostek największy wzrost odnotowały firmy handlowe (o 0,3%).

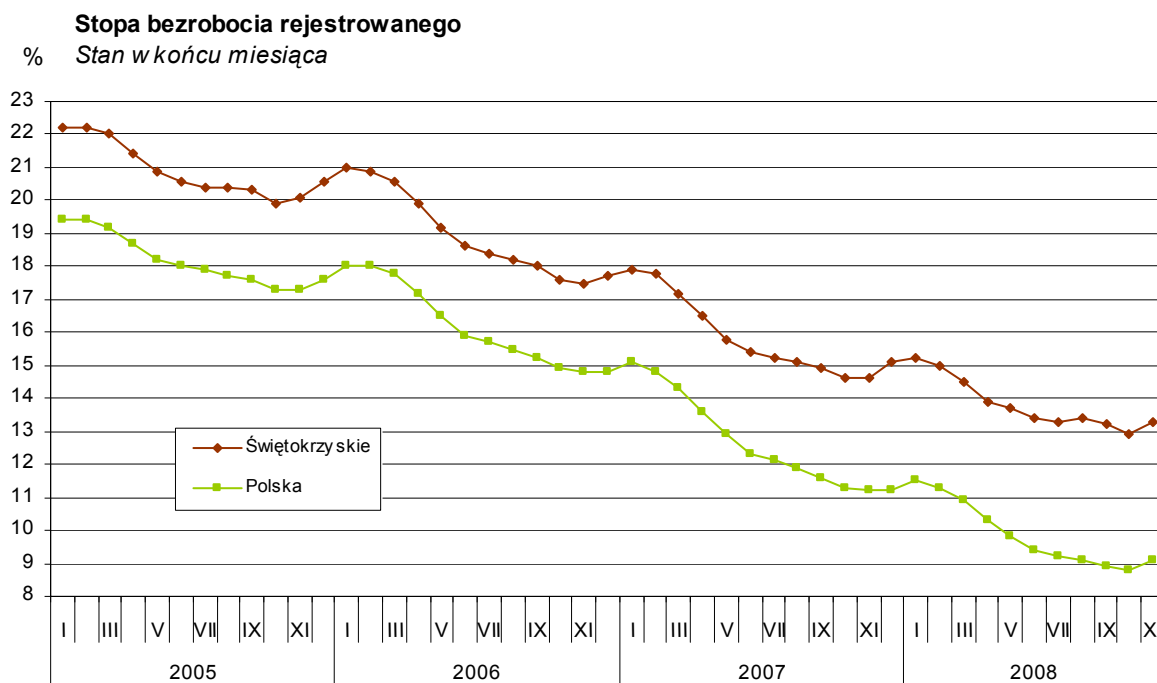
W okresie jedenastu miesięcy br. przeciętne zatrudnienie było o 4,7% wyższe niż w analogicznym okresie ub. roku i osiągnęło poziom 116564 osoby (w kraju – wzrost o 5,1%). Na przestrzeni jedenastu miesięcy zatrudnienie zwiększyło się w obu sektorach własności, przy czym w sektorze prywatnym o 5,4% (do 101573 osób), natomiast w publicznym - o 0,2% (do 14991 osób). W omawianym okresie zatrudnienia nie ograniczono w żadnej z sekcji sektora przedsiębiorstw. Najwyraźniejsze wzrosty odnotowano w firmach: hotelarsko-gastronomicznych (o 23,3%), obsługi nieruchomości i firm (o 12,9%) oraz budowlanych (o 11,2%).

BEZROBOCIE

Wyszczególnienie	Bezrobotni (w tys.)			
	stan na koniec XI 2008	napływ w miesiącu	odpływ w miesiącu	stopa bezrobocia (w %)
Polska	1398,5	232,8	186,6	9,1
Świętokrzyskie	74,1	8,9	6,5	13,3

W końcu listopada 2008 r. liczba bezrobotnych zarejestrowanych w Urzędach Pracy naszego województwa wyniosła 74096 osób i była o 8,0% niższa niż przed rokiem oraz o 3,3% wyższa niż przed miesiącem.

W listopadzie br. w powiatowych urzędach pracy zarejestrowano 8891 osób, tj. mniej: o 1,5% niż przed rokiem i o 7,4% niż przed miesiącem. W omawianym miesiącu z ewidencji urzędów pracy wyłączono 6497 osób, tj. mniej: o 24,7% niż w listopadzie ub. roku i o 42,4% niż w październiku br. Główną przyczyną wyrejestrowania było podjęcie pracy – 40,6% ogółu wyłączonych z ewidencji. Nie potwierdziły gotowości do pracy 1880 osób, a 635 osób podjęło szkolenie lub staż.



Stopa bezrobocia rejestrowanego według powiatów

Stan w końcu miesiąca



Spośród ogółu bezrobotnych:

- 86,1% nie posiadało prawa do zasiłku (przed rokiem – 88,9%),
- 72,5% to osoby wcześniej pracujące (w poprzednim roku – 72,2%),
- 55,8% stanowiły kobiety (przed rokiem – 56,0%),
- 56,0% zamieszkiwało na wsi (podobnie w ub. roku).

Urzędy pracy w listopadzie 2008 r. miały do dyspozycji 1323 oferty pracy, tj. mniej: o 44,9% niż przed rokiem i o 33,9% niż przed miesiącem.

W końcu miesiąca sprawozdawczego pozostało nierozdysponowane 482 miejsca pracy, co oznacza, że na jedną ofertę pracy przypadali 154 osoby bezrobotne, podczas gdy przed rokiem – 162 osoby, a przed miesiącem – 104 osoby.

Stopa bezrobocia rejestrowanego ukształtowała się na poziomie 13,3%, wobec 14,6% przed rokiem oraz 12,9% przed miesiącem. W kraju wskaźnik wyniósł 9,1%, wobec 11,2% w listopadzie ub. r. oraz 8,8% w październiku br.

Powiatami o najwyższej stopie bezrobocia były: skarżyski (21,5%) i konecki (21,3%). Najniższy wskaźnik odnotowano w powiatach: pińczowski (7,7%) i buski (8,5%). W podregionie* kieleckim stopa bezrobocia osiągnęła poziom 15,3%, natomiast w sandomiersko-jędrzejowskim – 10,5%.

Zgłoszenia zwolnień w najbliższym czasie zapowiedziały 2 zakłady z sektora publicznego (14 pracowników) oraz 8 zakładów z sektora prywatnego (689 osób).

Udział w ogólnej liczbie bezrobotnych wybranych kategorii osób będących w szczególnej sytuacji na rynku pracy kształtował się następująco:

- bezrobotni do 25 roku życia – 20,3% (przed rokiem – 19,6%),
- bezrobotni powyżej 50 roku życia – 20,0% (w ub. roku – 19,3%),
- długotrwale bezrobotni – 61,1% (przed rokiem – 67,9%),
- bez kwalifikacji zawodowych – 25,6% (w ub. roku – 27,3%).

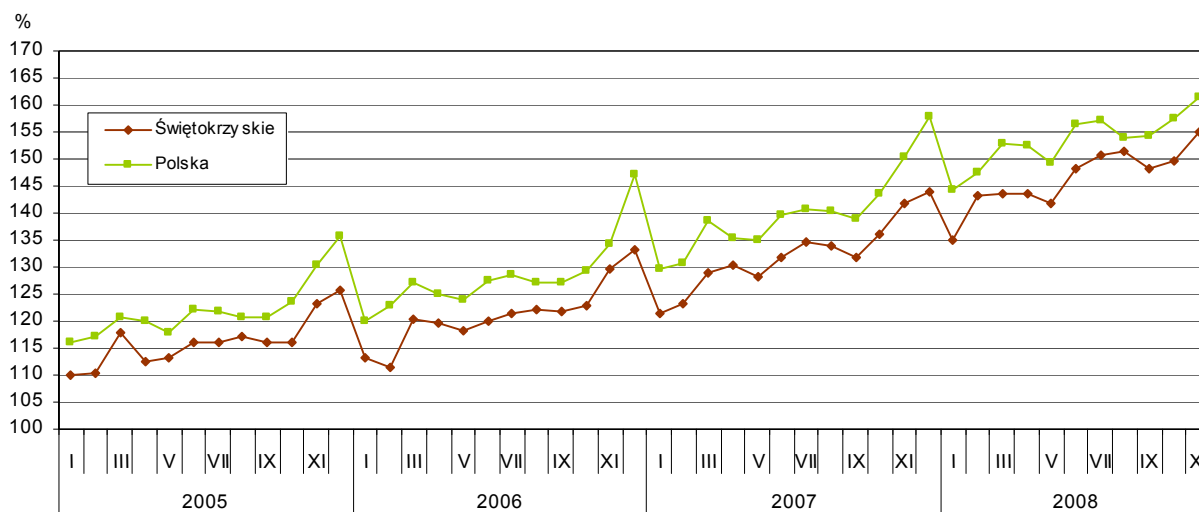
* Od dnia 1 stycznia 2008 r. obowiązuje podział kraju na 66 podregionów (poprzednio 45), wynikający ze zmiany Nomenklatury Jednostek Terytorialnych do Celów Statystycznych na poziomie NTS 3, wprowadzony Rozporządzeniem Rady Ministrów z dnia 14 listopada 2007 r. (Dz. U. Nr 214 poz. 1573). W związku z wprowadzonymi zmianami w województwie świętokrzyskim wyodrębniono dwa podregiony, tj. podregion kielecki obejmujący powiaty: kielecki, konecki, ostrowiecki, skarżyski, starachowicki i m. Kielce oraz podregion sandomiersko-jędrzejowski w skład, którego wchodzi powiaty: buski, jędrzejowski, kazimierski, opatowski, pińczowski, sandomierski, staszowski i włoszczowski.

WYNAGRODZENIA

Przeciętne miesięczne wynagrodzenie brutto w sektorze przedsiębiorstw w listopadzie br. ukształtowało się na poziomie 2846,66 zł, co stanowiło 85,7% średniej płacy krajowej. Przeciętna pensja była wyższa: o 9,5% niż w listopadzie ub. r. i o 3,5% niż w październiku br. *W kraju przeciętne wynagrodzenie osiągnęło poziom 3320,94 zł i było wyższe: o 7,4% niż przed rokiem oraz o 2,4% w porównaniu z poprzednim miesiącem.* Pracownicy sektora publicznego otrzymali średnią pensję na poziomie 3597,84 zł, tj. wyższą: o 19,7% niż w listopadzie ub. r. i o 16,3% niż w październiku br. W sektorze prywatnym przeciętne wynagrodzenie przekroczyło poziom zarówno ubiegłoroczny, jak i ubiegłomiesięczny (odpowiednio o : 7,8% i 1,4%) i wyniosło 2736,36 zł.

Dynamika przeciętnego miesięcznego wynagrodzenia brutto w sektorze przedsiębiorstw

(przeciętne miesięczne 2000 = 100)



W relacji do listopada ub. roku wynagrodzenia wzrosły we wszystkich sekcjach sektora przedsiębiorstw, przy czym najwięcej zyskali zatrudnieni w górnictwie (o 37,4%) oraz w wytwarzaniu i zaopatrywaniu w energię elektryczną, gaz, wodę (o 23,5%). Wśród działów przetwórstwa przemysłowego o znaczącym udziale w zatrudnieniu podwyżki były najbardziej odczuwalne dla zatrudnionych w produkcji maszyn i urządzeń (o 13,0%). Najgłębszy spadek odnotowano natomiast w produkcji drewna i wyrobów z drewna oraz słomy i wikliny (o 10,8%).

W porównaniu z październikiem br. płace w największym stopniu wzrosły w górnictwie (o 65,9%) oraz w wytwarzaniu i zaopatrywaniu w energię elektryczną, gaz, wodę (o 32,1%), natomiast obniżyły się w transporcie, gospodarce magazynowej i łączności (o 6,3%) oraz w handlu i naprawach (o 3,3%).

Najlepiej wynagradzane w listopadzie były osoby zatrudnione w górnictwie (114,1% powyżej średniej płacy w województwie), a najgorzej - w branży hotelarsko-gastronomicznej (30,8% poniżej przeciętnej). Wśród działów przetwórstwa przemysłowego o znaczącym udziale w zatrudnieniu najwyższe płace odnotowano w produkcji wyrobów z surowców niemetalicznych pozostałych (o 24,5% ponad średnią), natomiast najniższe – w produkcji odzieży i wyrobów futrzarskich (o 52,0% mniej od przeciętnej).

**Odchylenia przeciętnych miesięcznych wynagrodzeń brutto
od przeciętnego w województwie w listopadzie 2008 r.**

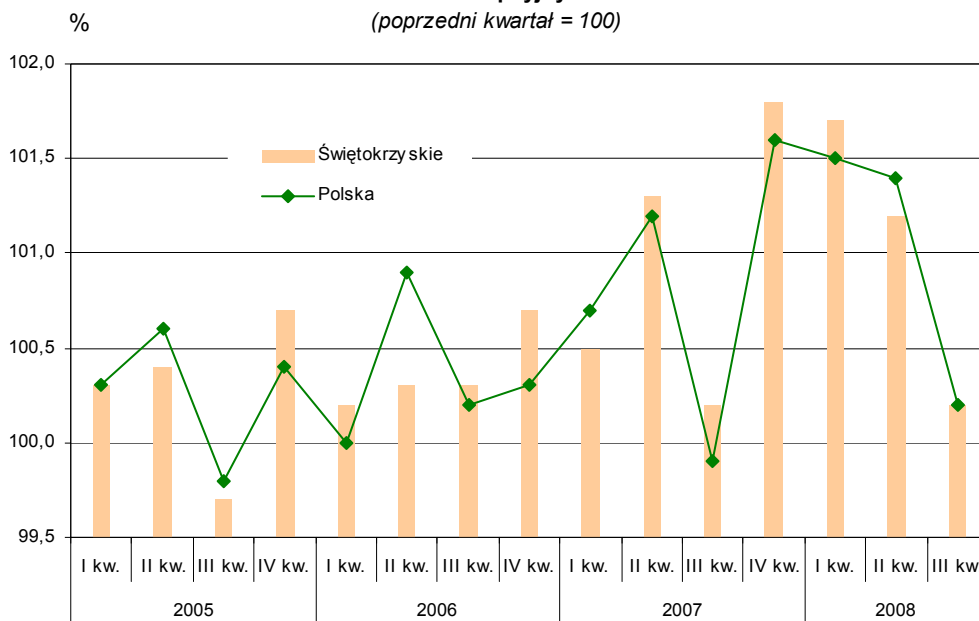


W okresie jedenastu miesięcy br. przeciętne wynagrodzenie brutto ukształtowało się na poziomie 2695,12 zł i było o 11,5% wyższe niż przed rokiem (w kraju – wzrost o 10,5%). Zwiększenie płac odnotowano zarówno w sektorze publicznym o 11,8% (do 3092,31 zł), jak i w prywatnym o 11,6% (do 2636,50 zł). W największym stopniu podniesiono je w górnictwie (o 23,2%) oraz w budownictwie (o 18,1%). W analizowanym okresie żadna z sekcji sektora przedsiębiorstw nie odnotowała obniżki płac.

CENY

Ceny towarów i usług konsumpcyjnych w III kwartale 2008 r. w województwie świętokrzyskim były wyższe niż przed rokiem średnio o 4,8% (w kraju – o 4,7%).

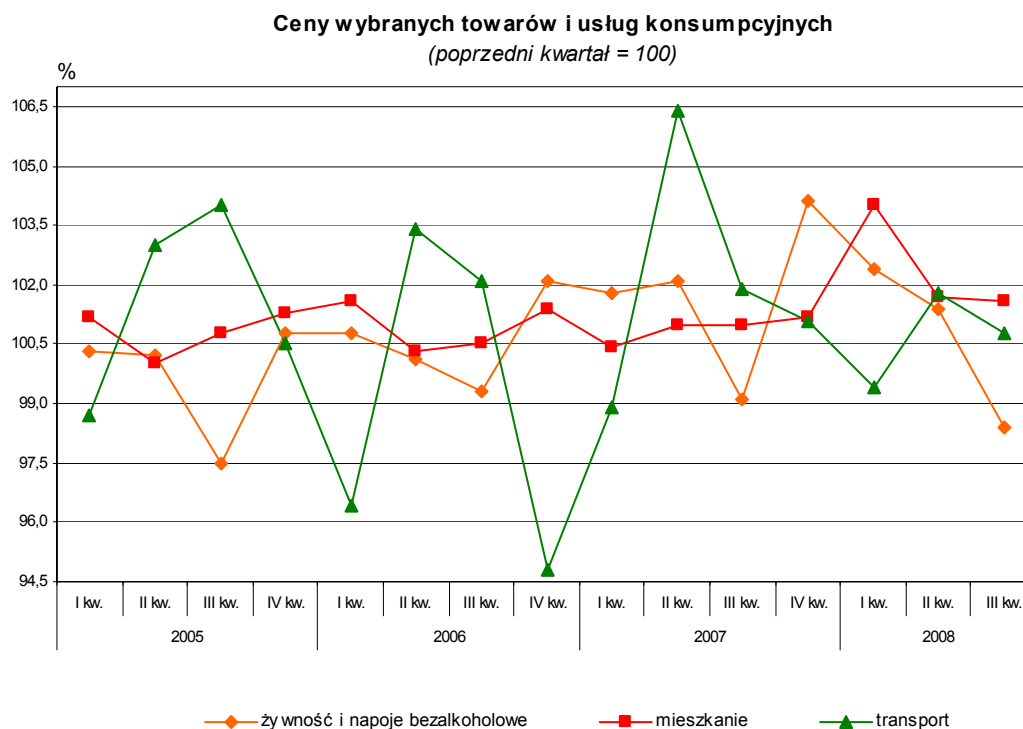
**Ogólny wskaźnik cen towarów i usług
konsumpcyjnych**
(poprzedni kwartał = 100)



W skali roku najbardziej wzrosły ceny: towarów i usług związanych z użytkowaniem mieszkania, jego wyposażeniem oraz prowadzeniem gospodarstwa domowego (o 8,6%), napojów alkoholowych i wyrobów tytoniowych (o 7,2%), a także żywności i napojów bezalkoholowych (o 6,2%).

Droższe niż przed rokiem były również usługi lekarskie i stomatologiczne oraz artykuły farmaceutyczne (o 3,9%), a także usługi transportowe (o 3,0%). W mniejszym stopniu podrożały artykuły i usługi związane rekreacją i kulturą (o 2,6 %) oraz z edukacją (o 1,3%).

Znacznie tańsze niż przed rokiem były odzież i obuwie (o 5,3%).



MIESZKANIA

Według wstępnych danych*, w listopadzie br. oddano do użytkowania 167 mieszkań, tj. o 36,5% mniej niż w analogicznym miesiącu ub. roku (w skali kraju o 6,2% mniej). Spośród ogólnej liczby mieszkań przekazanych w tym miesiącu, 147 zrealizowano w budownictwie indywidualnym (o 26,1% mniej niż rok temu), 18 – w przeznaczonym na sprzedaż lub wynajem (wobec 8 przed rokiem) oraz 2 – w budownictwie zakładowym (w listopadzie ub. roku nie było efektów mieszkaniowych).

Na przestrzeni jedenastu miesięcy br. do użytkowania przekazano 1927 mieszkań, a więc tylko o 2 więcej niż w tym samym okresie 2007 r. (w skali kraju o 15,7% więcej).

* Dane meldunkowe – mogą ulec zmianie po opracowaniu sprawozdań kwartalnych.

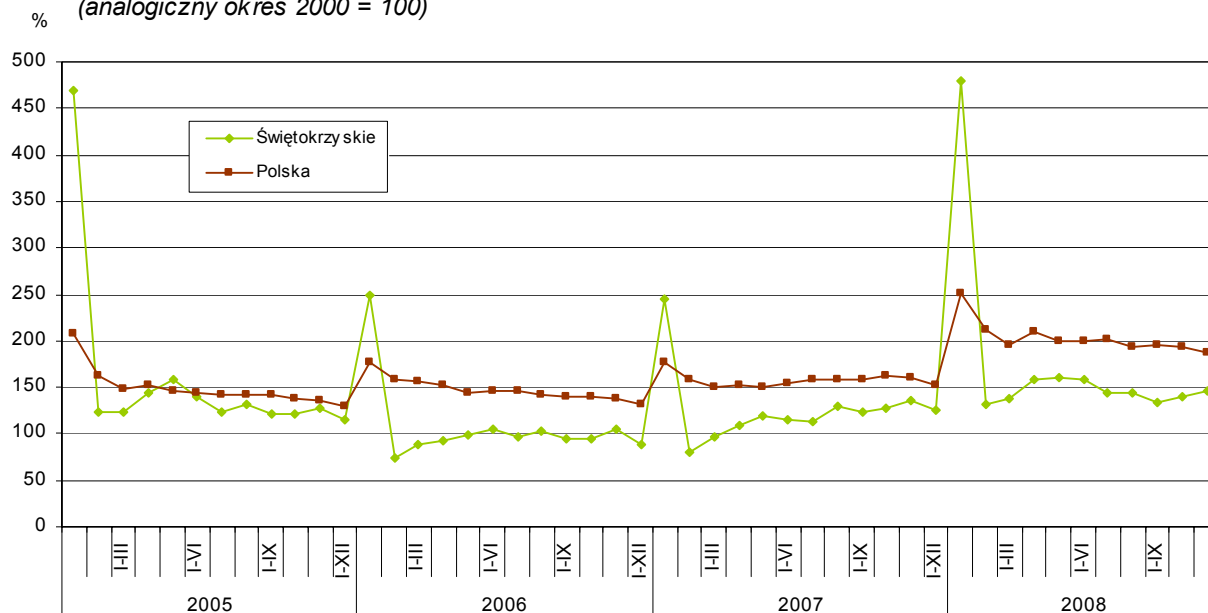
Liczba mieszkań oddanych do użytkowania i przeciętna powierzchnia użytkowa kształtowały się następująco:

Formy budownictwa mieszkaniowego	I – XI 2007			I – XI 2008			
	w liczbach bezwzględnych	struktura w %	przeciętna powierzchnia 1 mieszkania w m ²	w liczbach bezwzględnych	struktura w %	I – XI 2007=100	przeciętna powierzchnia 1 mieszkania w m ²
Ogółem	1925	100,0	115,3	1927	100,0	100,1	116,0
w tym:							
indywidualne	1538	79,9	127,9	1419	73,6	92,3	131,8
przeznaczone na sprzedaż lub wynajem	235	12,2	69,6	493	25,6	209,8	71,4
spółdzielcze	92	4,8	67,3	3	0,2	3,3	118,0
komunalne	-	-	-	7	0,4	-	58,3
społeczne czynszowe	59	3,1	45,0	-	-	-	-
zakładowe	1	0,1	135,0	5	0,3	500,0	109,6

Przeciętna powierzchnia 1 mieszkania oddanego do użytkowania w ciągu jedenastu miesięcy br. wyniosła 116,0 m² i była o 0,7 m² większa niż w tym samym okresie ub. roku.

Od stycznia do listopada br. wydano pozwolenia na budowę 4212 mieszkań (o 40,8% więcej niż przed rokiem). Również w tym samym dystansie czasowym rozpoczęto budowę 3245 mieszkań, tj. o 29,4% więcej.

Dynamika mieszkań oddanych do użytku
(analogiczny okres 2000 = 100)



Liczba mieszkań, na których budowę wydano pozwolenia oraz których budowę rozpoczęto kształtowały się następująco:

Formy budownictwa mieszkaniowego	Mieszkania, na których budowę wydano pozwolenia			Mieszkania, których budowę rozpoczęto		
	I – XI 2008					
	w liczbach bezwzględnych	struktura w %	I-XI 2007=100	w liczbach bezwzględnych	struktura w %	I-XI 2007=100
Ogółem	4212	100,0	140,8	3245	100,0	129,4
w tym:						
indywidualne	3107	73,8	121,2	2655	81,8	116,6
przeznaczone na sprzedaż lub wynajem	737	17,5	234,0	490	15,1	229,0
spółdzielcze	206	4,9	429,2	77	2,4	-
komunalne	162	3,8	249,2	22	0,7	137,5
zakładowe	-	-	-	1	0,0	-

PODMIOTY GOSPODARKI NARODOWEJ

Na koniec listopada 2008 r. krajowy rejestr urzędowy podmiotów gospodarki narodowej REGON województwa świętokrzyskiego liczył 108504 podmioty (bez rolników indywidualnych), tj. o 1,7% więcej niż w analogicznym okresie ubiegłego roku.

Sektor publiczny skupiał 3785 podmiotów, a prywatny - 104719 i stanowił 96,5% ogółu podmiotów w rejestrze. Największy, bo 83,2% udział w sektorze prywatnym miały osoby fizyczne prowadzące działalność gospodarczą.

Ze względu na podstawowy rodzaj prowadzonej działalności najczęściej podmiotów zadeklarowano działalność z sekcji handel i naprawy 36,8%, następnie budownictwo - 12,3%, obsługa nieruchomości i firm - 11,7%. Dalsze miejsce zajmowały działalności z sekcji: przetwórstwo przemysłowe - 9,3%, transport, gospodarka magazynowa i łączność - 7,1% oraz działalność usługowa komunalna, społeczna i indywidualna, pozostała - 6,6%.

Na koniec omawianego okresu w rejestrze REGON zarejestrowanych było 4431 spółek handlowych, w tym 541 z udziałem kapitału zagranicznego, 5 przedsiębiorstw państwowych, 504 spółdzielnie, 7199 spółek cywilnych, 161 fundacji, 2764 stowarzyszeń i organizacji społecznych oraz 87148 osób fizycznych prowadzących działalność gospodarczą.

Najwięcej podmiotów działało na terenie miasta Kielce (26,5%) oraz powiatów: kieleckiego (12,0%), ostrowieckiego (10,6%), skarżyskiego (7,2%), a najmniej w powiecie kazimierskim (1,4%).

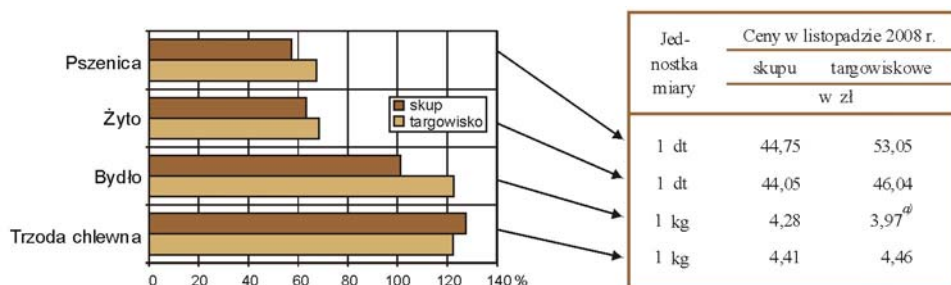
ROLNICTWO

Na rynku rolnym w listopadzie br. ceny większości podstawowych produktów rolnych, z wyjątkiem żywca wołowego w skupie, a także krów rzeźnych, zwierząt przeznaczonych na chów oraz żywca wieprzowego na targowiskach, obniżyły się. Średnie ceny żywca wieprzowego, krów rzeźnych oraz prosiąt kształtowały się nadal na poziomie znacznie wyższym niż przed rokiem.

Skup zbóż ogółem w okresie lipiec – listopad br. (według danych meldunkowych) wyniósł 13,2 tys. t i był o 4,5% większy niż w analogicznym okresie 2007 r., w tym pszenicy (9,7 tys. t) i żyta (0,5 tys. t) skupiono więcej odpowiednio o 4,6% i o 46,9%. W listopadzie skup zbóż ogółem (1,1 tys. t) był mniejszy o 56,0% niż przed miesiącem i około 54% niż w analogicznym miesiącu poprzedniego roku. W omawianym miesiącu średnia cena skupu pszenicy i żyta obniżyła się zarówno w stosunku do października br. (odpowiednio o 6,4% i o 10,1%), jak również w dystansie rocznym (odpowiednio o 42,2% i o 36,5%). Na targowiskach, podobnie jak w skupie, ceny pszenicy i żyta także obniżyły się, przy czym w skali miesiąca odpowiednio o 6,7% i o 12,3%, a w skali roku w znacznie większym stopniu, bowiem o 32,5% oraz o 31,8%.

W listopadzie br. odnotowano (trwający czwarty z kolei miesiąc) spadek cen targowiskowych ziemniaków. Za 1 dt płacono przeciętnie 48,94 zł, tj. mniej o 11,4% niż miesiąc wcześniej, ale o 1,0% więcej niż przed rokiem.

**Dynamika cen skupu i targowiskowych
niektórych produktów rolnych**
(analogiczny miesiąc poprzedniego roku = 100)



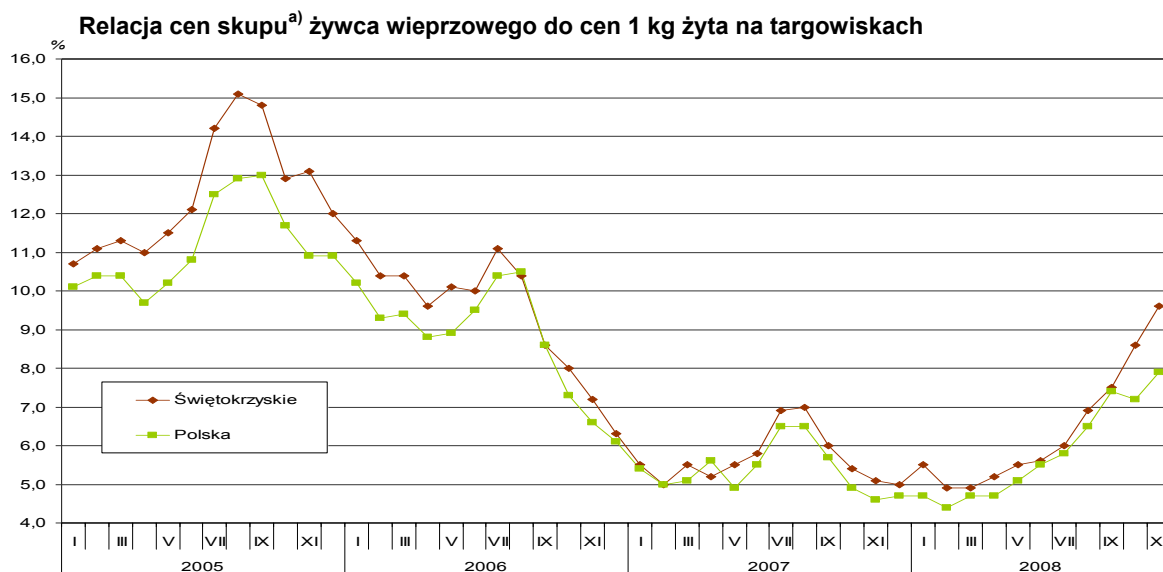
a) cena za 1 kg krowy rzeźnej

Od początku br. skupiono 66,7 tys. t żywca rzeźnego ogółem, o 0,7% więcej niż w analogicznym okresie ub. roku, w tym:

- wieprzowego – 36,9 tys. t (o 10,6% więcej),
- wołowego – 7,9 tys. t (o 41,1% mniej),
- drobiowego – 21,1 tys. t (o 13,6% więcej).

W listopadzie br. skup żywca rzeźnego ogółem wynosił 6,6 tys. t i był większy od ubiegłomiesięcznego o 9,5% oraz o 11,6% niż w tym samym miesiącu ub. roku.

Podaż żywca wieprzowego do skupu na poziomie wyższym o 14,9% niż przed miesiącem i o 13,9% niż w listopadzie 2007 r. spowodowała niewielki spadek jego ceny. Mianowicie średnia cena tego żywca obniżyła się w stosunku do października o 1,1%, ale nadal była znacznie wyższa (o 27,8%) niż przed rokiem. Na targowiskach natomiast cena żywca wieprzowego wzrosła zarówno w skali miesiąca jak również roku – odpowiednio o 4,5% i o 22,2%. Tanie zboża paszowe, przy nieco obniżających się cenach żywca wieprzowego, kształtują opłacalność produkcji trzody chlewnej na wyższym poziomie. Relacja ceny skupu 1 kg żywca wieprzowego do 1 kg żyta (wg cen targowiskowych) zwiększyła się z 8,6 w październiku do 9,6 w listopadzie, wobec odpowiednio 5,4 i 5,1 w analogicznych miesiącach ub. roku. Zachęcenie producentów trzody do rozwoju produkcji żywca znajduje odzwierciedlenie w utrzymującej się (od wielu miesięcy, z wyjątkiem października br.) wzrostowej tendencji cen prosiąt do dalszego chowu. Cena 1 prosięcia w listopadzie wyniosła około 140 zł i była wyższa o 14,7% niż przed miesiącem i o 88,9% niż przed rokiem.



a) Ceny bieżące bez VAT.

Przy rosnącym od trzech miesięcy poziomie skupu żywca wołowego, większym o 3,1% niż w październiku, ale mniejszym o 33,2% niż w listopadzie ub. roku, ceny skupu żywca wołowego wzrosły i były wyższe niż przed miesiącem (o 1,7%) oraz przed rokiem (o 1,2%). Ceny krów rzeźnych znacznie wzrosły, przy czym w stosunku do ubiegłego miesiąca o 14,1%, a w porównaniu z analogicznym miesiącem poprzedniego roku – o 22,5%.

W listopadzie br. skup drobiu rzeźnego zwiększył się o 3,1% w odniesieniu do października br. oraz o 49,6% w stosunku do analogicznego miesiąca ub. roku. Przy tak zwiększonej podaży ceny drobiu obniżyły się (kolejny trzeci miesiąc) o 22,6% oraz w stosunku do listopada ub. roku o 7,9%.

Skup mleka od początku br. wynosił 156,1 mln l i był większy o 2,3% niż w analogicznym okresie ub. roku. W listopadzie br., przy sezonowym spadku podaży, skupiono o 11,0% mniej mleka niż w październiku, ale o 3,4% więcej niż przed rokiem. Od lutego br. utrzymuje się tendencja spadkowa cen mleka. W listopadzie za 100 l mleka płacono w skupie około 84 zł, tj. mniej o 2,6% niż miesiąc wcześniej i o 28,2% niż rok temu.

W obrocie targowiskowym (od początku roku) ceny bydła przeznaczonego do dalszego chowu ulegały wahaniom. W listopadzie br., w porównaniu z analogicznym miesiącem 2007 r., ceny krów dojnych (około 2364 zł/szt) były niższe o 3,9%, a jałówek jednorocznych (około 1457 zł/szt) nie zmieniły się.

PRZEMYSŁ

Dynamika produkcji sprzedanej w listopadzie (ceny stałe)	X 2008=100	XI 2007=100	I - XI 2007=100
Przemysł:	83,7	91,8	107,8
Górnictwo	73,9	43,6	101,6
Przetwórstwo przemysłowe	82,8	95,1	108,6
Wytwarzanie i zaopatrywanie w energię elektryczną, gaz, wodę	93,5	79,7	102,5

W listopadzie br. podmioty gospodarcze prowadzące działalność przemysłową wykazały przychody ze sprzedaży wyrobów i usług w wysokości 1636,3 mln (w bieżących cenach bazowych). Licząc w cenach stałych, produkcja sprzedana przemysłu była niższa: o 8,2% w stosunku do listopada 2007 r. oraz o 16,3% w relacji do poprzedniego miesiąca. W kraju była ona mniejsza

zarówno niż przed rokiem, jak i przed miesiącem odpowiednio o: 8,9% i 13,1%.

Wydajność pracy mierzona produkcją sprzedaną na 1 zatrudnionego (w bieżących cenach bazowych) wyniosła 25197 zł i licząc w cenach stałych była o 4,6% niższa niż w listopadzie ub. roku.

Spadek sprzedaży wystąpił we wszystkich sekcjach, a szczególnie silny był on w górnictwie, w którym wyniósł 56,4%. Znacznie obniżyła się także produkcja sprzedana w wytwarzaniu i zaopatrywaniu w energię elektryczną, gaz, wodę – o 20,3%. Najmniejszy spadek odnotowano w przetwórstwie przemysłowym – o 4,9%.

Dynamika produkcji sprzedanej przemysłu
(przeciętna miesięczna 2000 = 100; ceny stałe)



W przekroju działów najszybciej rosła sprzedaż w produkcji pojazdów samochodowych, przyczep i naczep. W skali roku zwiększyła się ona o 33,1%. Wysokim wzrostem charakteryzowały się także przedsiębiorstwa produkujące drewno i wyroby z drewna oraz ze słomy i wikliny, które zrealizowały o 27,4% większą sprzedaż niż w listopadzie 2007 r. Znacznie wyższą dynamikę niż w poprzednich miesiącach osiągnięto w produkcji artykułów spożywczych i napojów. Sprzedaż w tym dziale przekroczyła poziom z roku ubiegłego o 11,9%.

Głęboki spadek produkcji sprzedanej w dalszym ciągu notowano w pozostałym górnictwie, produkcji odzieży i wyrobów futrzarskich, produkcji mebli; pozostałej działalności produkcyjnej oraz wytwarzaniu i zaopatrywaniu w energię elektryczną, gaz, parę wodną i gorącą wodę. Znacznie mniej niż przed rokiem sprzedały także firmy zajmujące się produkcją maszyn i urządzeń, w których jeszcze w ubiegłym miesiącu utrzymywał się wzrost.

Po jedenastu miesiącach br. produkcja przemysłowa przekroczyła poziom z poprzedniego roku o 7,8% (w kraju wzrost o 4,4%).

Z wyrobów objętych badaniem w jednostkach dużych wzrost produkcji w miesiącu listopadzie 2008 r. w porównaniu z listopadem ub. roku wystąpił m. in. w:

- świeżym lub chłodzonym mięsie wołowym i cielęcym – o 20,5%,
- maśle oraz innych tłuszczach otrzymywanych z mleka – o 5,5%,
- płytkach ceramicznych i płytach chodnikowych – o 2,1%.

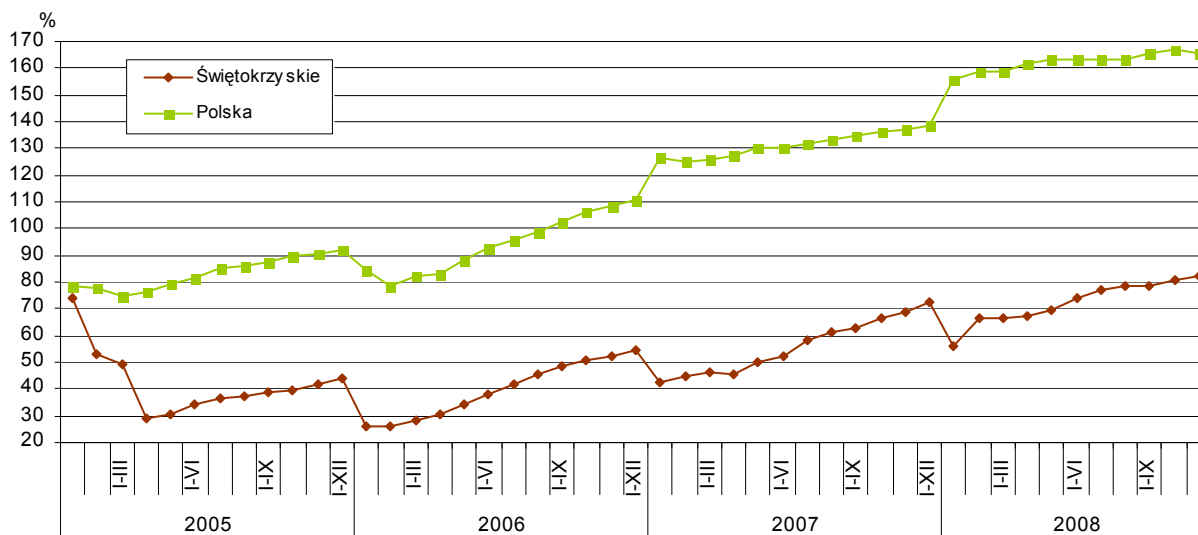
Ubiegłorocznego poziomu produkcji nie osiągnięto m.in. w produkcji mleka płynnego przetworzonego, nawozów wapniowych i wapniowo – magnezowych, wędlin i kielbas, zestawów odzieżowych roboczych i ochronnych, drzwi i ich futryn, progów drzwiowych stalowych oraz okien i ich ościeżnic z tworzywa sztucznego dla budownictwa.

BUDOWNICTWO

W listopadzie 2008 r. przedsiębiorstwa budowlane zrealizowały przychód ze sprzedaży wyrobów i usług w kwocie 254,6 mln zł (w bieżących cenach bazowych), tj. o 11,0% wyższy niż przed rokiem, ale o 17,7% niższy niż przed miesiącem.

Dynamika produkcji sprzedanej budownictwa

(analogiczny okres 2000 = 100)



Produkcja budowlano-montażowa w listopadzie 2008 r. ukształtowała się na poziomie 179,7 mln zł i tym samym wzrosła (licząc w cenach bieżących) w porównaniu z listopadem 2007 r. o 3,7%, zaś w stosunku do ubiegłego miesiąca zmniejszyła się o 18,7%. *W kraju (licząc w cenach stałych) przekroczyła ona o 5,5% poziom ubiegłoroczny, natomiast w relacji do poprzedniego miesiąca obniżyła się o 20,1%.*

Udział produkcji budowlano-montażowej w ogólnej kwocie przychodów ze sprzedaży budownictwa w listopadzie br. wyniósł 70,6% i był niższy o 5,0 pkt procentowego niż przed rokiem.

Wzrost produkcji budowlano-montażowej w stosunku do listopada 2007 r. wystąpił w jednostkach zajmujących się wykonywaniem instalacji budowlanych – o 79,6% oraz wykonywaniem robót budowlanych wykończeniowych – o 25,5%.

Udział robót inwestycyjno-modernizacyjnych w ogólnej produkcji budowlano-montażowej w listopadzie br. wyniósł 71,7% i był o 1,1 pkt wyższy niż przed rokiem.

W analizowanym miesiącu przychód ze sprzedaży wyrobów i usług na 1 zatrudnionego w budownictwie ukształtował się na poziomie 24643 zł i w skali roku zmniejszył się o 1,3%.

Wartość produkcji budowlano-montażowej w okresie jedenastu miesięcy br. wyniosła 1699,6 mln zł i była o 11,3% wyższa niż w analogicznym okresie ubiegłego roku (*w kraju - wzrost o 13,9%*). Jej udział w przychodach budownictwa osiągnął 71,0%, tj. o 5,5 pkt procentowego mniej niż przed rokiem.

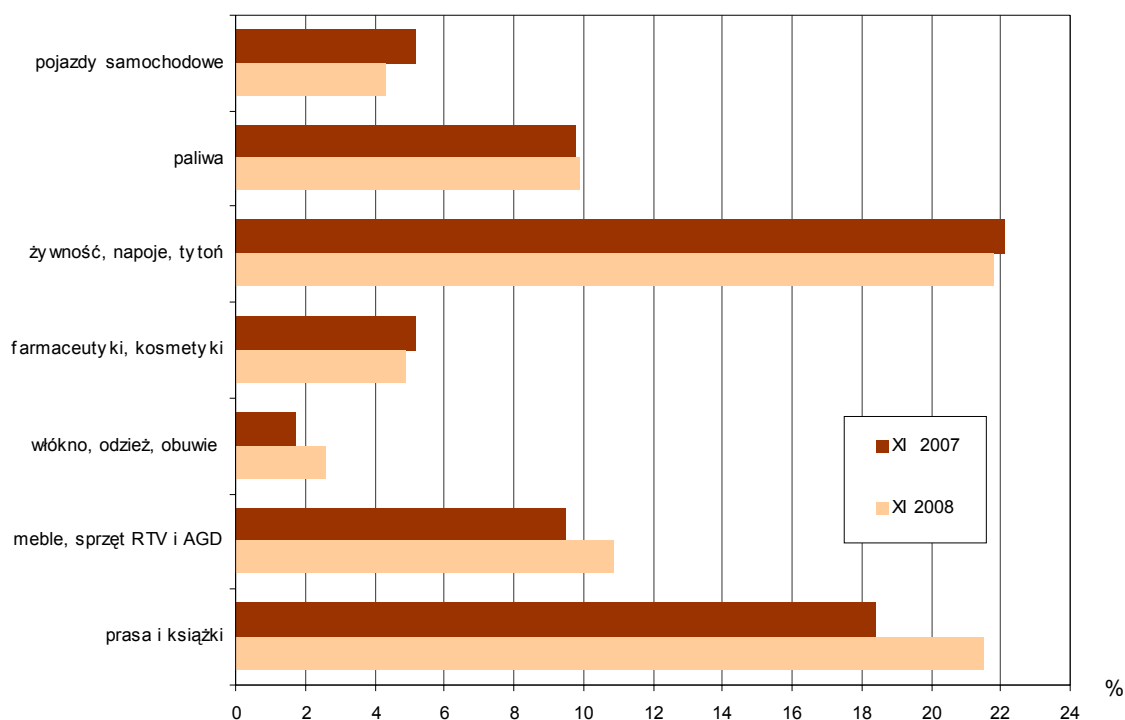
HANDEL

Sprzedaż hurtowa zrealizowana w listopadzie 2008 r. w przedsiębiorstwach handlowych i niehandlowych wyniosła 1076,4 mln zł i była niższa o: 5,4% w stosunku do listopada 2007 r. i 14,2% w relacji do poprzedniego miesiąca. Wartość sprzedaży hurtowej osiągniętej przez jednostki handlowe wyniosła 946,7 mln zł, co oznacza spadek zarówno w porównaniu z analogicznym okresem ub. roku, jak i w stosunku do października br. odpowiednio o: 4,9% i 13,2%.

Sprzedaż detaliczna w przedsiębiorstwach handlowych i niehandlowych w listopadzie br. ukształtowała się na poziomie 464,0 mln zł, co oznacza wzrost o 0,6% w relacji do listopada ub. r., a w porównaniu z październikiem 2008 r. spadek o 12,1%. Podmioty należące do sekcji handel i naprawy zrealizowały sprzedaż detaliczną na kwotę 387,2 mln zł, tj. o 3,2% większą niż przed rokiem, natomiast w relacji do poprzedniego miesiąca o 11,8% niższą.

Wysokie dynamiki sprzedaży detalicznej w porównaniu z listopadem ub. r. odnotowano w grupach: włókno, odzież i obuwanie (wzrost o 44,1%), prasa, książki (15,2%) oraz meble, sprzęt RTV i AGD (12,5%). Ubiegłorocznego poziomu nie osiągnięto w branży: pojazdy samochodowe (spadek o 18,4%), farmaceutyki i kosmetyki (o 5,9%) oraz paliwa (o 0,4%).

**Udział sprzedaży detalicznej wybranych grup branżowych
w sprzedaży detalicznej ogółem**



Inne dane charakteryzujące województwo można znaleźć w wydawnictwach Urzędu Statystycznego w Kielcach oraz w publikacjach ogólnopolskich GUS.

WYBRANE DANE O WOJEWÓDZTWIE ŚWIĘTOKRZYSKIM

Wyszczególnienie a – 2007 b – 2008		I	II	III	IV	V	VI	VII	VIII	IX	X	XI	XII
Ludność¹⁾ (w tys. osób)	a	.	.	1278,4	.	.	1277,5	.	.	1276,6	.	.	1275,6
	b	.	.	1274,3	.	.	1273,6
Bezrobotni zarejestrowani¹⁾ (w tys. osób).....	a	101,5	100,4	96,7	92,0	87,8	85,1	84,1	83,7	82,4	80,1	80,5	83,3
	b	85,9	84,6	81,8	77,9	76,5	74,3	74,0	74,3	73,4	71,7	74,1	.
Stopa bezrobocia^{1/2)} (w %)	a	17,9	17,8	17,2	16,5	15,8	15,4	15,2	15,1	14,9	14,6	14,6	14,9*
	b	15,2	15,0	14,5	13,9	13,7	13,4	13,3	13,4	13,2	12,9	13,3	.
Oferty pracy (w ciągu miesiąca).....	a	1664	2205	3025	2879	2924	2794	2344	2564	2278	2556	2401	1418
	b	2576	2752	3209	3474	2675	3496	3377	3305	3376	2002	1323	.
Liczba bezrobotnych na 1 ofertę pracy¹⁾	a	205	189	108	119	112	111	122	101	155	118	162	511
	b	79	110	80	78	80	65	72	57	58	104	154	.
Przeciętne zatrudnienie w sektorze przedsiębiorstw³⁾ (w tys. osób)	a	109,3	109,8	110,8	111,9	112,2	112,1	112,3	112,9	113,2	113,6	113,7	113,8
	b	116,0	116,3	116,9	116,8	116,9	117,1	117,2	116,7	116,8	117,2	116,6	.
poprzedni miesiąc=100.....	a	100,9	100,4	100,9	100,9	100,3	99,9	100,2	100,5	100,3	100,3	100,1	100,1
	b	102,0	100,3	100,5	100,0	100,0	100,2	100,1	99,6	100,1	100,3	99,5	.
analogiczny miesiąc poprzedniego roku=100.....	a	105,1	105,1	105,8	106,4	106,0	105,7	105,3	105,3	105,7	105,4	105,1	105,0
	b	106,1	106,0	105,4	104,4	104,1	104,5	104,3	103,4	103,2	103,2	102,5	.
Przeciętne miesięczne wynagrodzenie brutto w sektorze przedsiębiorstw³⁾ (w zł)	a	2226,30	2260,78	2365,60	2389,90	2354,68	2451,26	2473,23	2458,47	2419,34	2499,14	2600,13	2644,44
	b	2478,46	2629,62	2634,87	2633,12	2604,16	2720,80	2763,24	2776,57	2716,66	2749,29	2846,66	.
poprzedni miesiąc=100.....	a	91,1	101,5	104,6	101,0	98,5	104,1	100,9	99,4	98,4	103,3	104,0	101,7
	b	93,7	106,1	100,2	99,9	98,9	104,5	101,6	100,5	97,8	101,2	103,5	.
analogiczny miesiąc poprzedniego roku=100.....	a	107,1	110,5	107,0	108,9	108,7	111,4	110,9	109,8	108,3	111,0	109,5	108,2
	b	111,3	116,3	111,4	110,2	110,6	111,0	111,7	112,9	112,3	110,0	109,5	.
Mieszkania oddane do użytku (od początku roku)	a	149	262	400	523	649	785	964	1209	1367	1662	1925	2279
	b	293	432*	576*	766*	875*	1083*	1220*	1345*	1486*	1760	1927	.
analogiczny okres poprzedniego roku=100	a	98,0	107,8	108,1	115,5	120,4	108,9	117,0	126,1	129,3	141,2	139,2	141,2
	b	196,6	164,9*	144,0*	146,5*	134,8*	138,0*	126,6*	111,2*	108,7*	105,9	100,1	.
Nakłady inwestycyjne⁴⁾ (w tys. zł; ceny bieżące)	a	.	.	241260	.	.	593885	.	.	1124813	.	.	1700767
	b	.	.	401979	.	.	931893	.	.	1539472	.	.	.
analogiczny okres poprzedniego roku=100	a	.	.	100,5	.	.	130,5	.	.	159,3	.	.	158,0
	b	.	.	166,6	.	.	156,9	.	.	136,9	.	.	.
Produkcja sprzedana przemysłu³⁾ (ceny stałe)													
	a	88,3	100,9	123,1	95,6	104,0	102,0	99,5	109,1	92,8	110,4	92,6	98,6
poprzedni miesiąc=100.....	b	88,0	105,3	104,2	110,0	98,6	105,7	100,4	89,5	110,5	100,9*	83,7	.
analogiczny miesiąc poprzedniego roku=100.....	a	129,3	127,1	126,9	120,5	108,8	104,1	106,4	115,0	105,0	112,2	109,7	113,4
	b	113,0	117,9	99,7	114,8	108,7	112,7	113,8	93,3	111,1	101,6*	91,8	.

1) Stan w końcu okresu. 2) Udział zarejestrowanych bezrobotnych w cywilnej ludności aktywnej zawodowo. 3) W przedsiębiorstwach z większą od 9 liczbą pracujących. 4) W przedsiębiorstwach z większą od 49 liczbą pracujących.

UWAGA: Znak „, * ” oznacza, że dane zostały zmienione w stosunku do już opublikowanych.

WYBRANE DANE O WOJEWÓDZTWIE ŚWIĘTOKRZYSKIM

Wyszczególnienie a – 2007 b – 2008		I	II	III	IV	V	VI	VII	VIII	IX	X	XI	XII
Produkcja budowlano-montażowa¹⁾ (ceny bieżące)													
poprzedni miesiąc=100.....	a	31,6	123,0	109,0	101,8	138,5	103,5	119,1	115,8	102,8	141,4	72,6	170,2
	b	26,2	144,0	86,0	133,0	114,1	112,9	107,3	100,8	101,6	122,7	81,3	
analogiczny miesiąc poprzedniego roku=100.....	a	179,1	209,4	151,4	142,7	134,7	104,4	112,2	124,0	107,0	147,5	131,5	152,8
	b	126,7	148,4	117,0	153,0	126,1	137,5	123,9	107,9	106,6	92,6	103,7	
Sprzedaż detaliczna towarów¹⁾ (ceny bieżące)													
poprzedni miesiąc=100.....	a	80,1	106,3	115,6	100,8	100,2	97,6	104,0	102,7	94,6	107,4	92,7	110,9
	b	83,9	102,2	111,6	104,8	101,3	100,4	104,7	96,1	101,6	98,9	87,9	
analogiczny miesiąc poprzedniego roku=100.....	a	113,1	131,6	133,2	123,5	110,7	109,1	112,3	116,4	111,1	114,8	117,0	108,4
	b	113,5	109,1	105,4	109,6	110,8	113,9	114,7	107,3	115,3	106,1	100,6	
Wskaźnik cen towarów i usług konsumpcyjnych²⁾													
analogiczny miesiąc poprzedniego roku=100.....	a	.	.	101,7	.	.	102,6	.	.	102,5	.	.	103,8
	b	.	.	104,7	.	.	104,7	.	.	104,8	.	.	
Wskaźnik cen skupu ziarna zbóż:													
poprzedni miesiąc=100.....	a	107,9	108,3	95,8	97,9	100,9	94,5	92,1	117,3	124,0	101,9	97,2	99,1
	b	109,7	101,0	103,0	101,3	95,4	90,7	92,5	80,7	94,0	90,7	96,5	
analogiczny miesiąc poprzedniego roku=100.....	a	164,6	177,8	171,5	168,8	161,9	149,7	137,7	146,3	156,6	157,6	146,6	137,5
	b	139,8	130,5	140,4	145,2	137,3	131,7	132,3	91,0	69,0	61,5	61,0	
Wskaźnik cen skupu żywca rzeźnego wołowego:													
poprzedni miesiąc=100.....	a	107,2	100,9	98,9	90,8	104,7	100,0	98,1	104,3	101,8	96,4	99,3	101,7
	b	97,9	101,2	108,7	95,2	100,2	96,8	98,8	100,5	105,4	94,0	101,7	
analogiczny miesiąc poprzedniego roku=100.....	a	105,7	102,5	101,6	90,0	96,1	94,6	97,9	106,1	101,6	109,2	105,5	103,1
	b	94,2	94,5	103,8	108,9	104,2	100,9	101,7	97,9	101,4	98,8	101,2	
Wskaźnik cen skupu żywca rzeźnego wieprzowego:													
poprzedni miesiąc=100.....	a	95,6	100,9	104,5	99,4	102,6	101,7	111,1	104,8	91,9	96,1	93,2	97,7
	b	109,2	94,0	105,8	103,6	105,3	106,3	104,7	103,6	100,9	96,1	98,9	
analogiczny miesiąc poprzedniego roku=100.....	a	97,1	99,4	101,2	100,6	103,2	100,0	102,6	100,7	91,7	96,9	98,0	98,0
	b	111,9	104,2	105,5	109,9	112,7	117,8	111,0	109,8	120,5	120,5	127,8	
Relacje cen skupu³⁾ żywca wieprzowego do cen 1 kg żyta													
	a	5,5	5,0	5,5	5,6	5,5	5,8	6,9	7,0	6,0	5,4	5,1	5,0
	b	5,5	4,9	4,9	5,2	5,5	5,6	6,0	6,9	10,7	8,6	9,6	
Wskaźnik rentowności obrotu w przedsiębiorstwach⁴⁾													
Brutto ⁵⁾ (w %).....	a	.	.	5,1	.	.	7,5	.	.	8,4	.	.	8,3
	b	.	.	5,8	.	.	7,3	.	.	9,5	.	.	
Netto ⁶⁾ (w %).....	a	.	.	4,1	.	.	6,2	.	.	7,0	.	.	6,8
	b	.	.	4,6	.	.	5,9	.	.	7,3	.	.	
Podmioty gospodarki narodowej⁷⁾													
	a	106139	106072	106089	106137	106286	106271	106424	106413	106663	106783	106730	106904
	b	107031	106928	107068	107167	107475	107823	107789	107966	108288	108496	108504	
w tym spółki handlowe	a	4175	4195	4219	4233	4240	4260	4280	4286	4294	4301	4305	4311
	b	4319	4348	4371	4388	4404	4427	4400	4385	4412	4423	4431	
w tym z udziałem kapitału zagranicznego	a	530	530	534	536	540	541	543	542	543	543	546	541
	b	540	540	544	546	545	545	544	539	543	543	541	

1) W przedsiębiorstwach z większą od 9 liczbą pracujących. 2) W kwartale. 3) Ceny bieżące bez VAT. 4) Z większą od 49 liczbą pracujących: dane są prezentowane narastająco. 5) Relacja wyniku finansowego brutto do przychodów z całokształtu działalności. 6) Relacja wyniku finansowego netto do przychodów z całokształtu działalności. 7) W rejestrze REGON, bez rolników indywidualnych; stan w końcu okresu.

UWAGA: Znak „* ” oznacza , że dane zostały zmienione w stosunku do już opublikowanych.