



Urząd Statystyczny
w Kielcach

KOMUNIKAT

o sytuacji społeczno - gospodarczej
województwa świętokrzyskiego

5

Maj 2007

e-mail: sekretariat@stat.gov.pl

tel. (41) 361-15-42

<http://www.stat.gov.pl/urzedz/kielce>

- ➡ W maju br. sprzedaż produkcji przemysłowej przekroczyła zarówno poziom ubiegłorocznego, jak i ubiegłomiesięczny.
- ➡ Wartość produkcji budowlano-montażowej była znacznie wyższa od uzyskanej przed rokiem oraz przed miesiącem.
- ➡ Odnotowano wyraźny wzrost efektów w budownictwie mieszkaniowym, tak w stosunku do analogicznego miesiąca ub. roku, jak i kwietnia br. W ogólnej liczbie mieszkań przekazanych do użytkowania zdecydowany udział miało budownictwo indywidualne oraz niewielki – przeznaczone na sprzedaż i wynajem.
- ➡ Wyższe niż rok wcześniej były ceny targowiskowe i w skupie większości produktów pochodzenia roślinnego, przy czym maj był trzecim z kolei miesiącem stopniowego wyhamowania dynamiki cen zbóż. Zwiększyły się także ceny skupu żywca wieprzowego i mleka, a spadły żywca wołowego. Mimo wzrostu cen prosiąt w skali miesiąca, pozostały one znacznie tańsze niż przed rokiem.
- ➡ Na rynku pracy obserwowano dalszy wzrost przeciętnego zatrudnienia. Systematycznie rosło ono w firmach prywatnych, podczas gdy malało w jednostkach publicznych. W odniesieniu do kwietnia br. zatrudnienie zwiększyło się w usługach hotelarsko-gastronomicznych, budownictwie, przemyśle i transporcie, zmniejszyło się natomiast w handlu i naprawach oraz obsłudze nieruchomości i firm.
- ➡ W dalszym ciągu postępuje ograniczenie poziomu bezrobocia rejestrowanego. Liczba osób poszukujących obecnie pracy była o prawie 1/5 mniejsza niż przed rokiem. Zwiększyła się liczba ofert zatrudnienia zgłoszonych do urzędów pracy.
- ➡ Przeciętne wynagrodzenie miesięczne brutto w sektorze przedsiębiorstw, po trzech miesiącach wzrostu, nieco się obniżyło, jednak pozostaje wyższe niż rok wcześniej. Wyższe niż w kwietniu br. płace otrzymywali pracujący w obsłudze nieruchomości i firm, w usługach hotelarsko-gastronomicznych oraz w budownictwie.

Prezentowane w Komunikacie dane:

- o pracujących, zatrudnieniu, wynagrodzeniach – w ujęciu miesięcznym - dotyczą podmiotów gospodarczych, w których liczba pracujących przekracza 9 osób,
- o przychodach ze sprzedaży produkcji przemysłu i budownictwa, sprzedaży detalicznej i hurtowej towarów – w ujęciu miesięcznym - dotyczą podmiotów gospodarczych, w których liczba pracujących przekracza 9 osób,
- o wynikach finansowych przedsiębiorstw – w ujęciu kwartalnym – dotyczą podmiotów gospodarczych prowadzących księgi rachunkowe (z wyjątkiem łowiectwa, leśnictwa, rybołówstwa i rybactwa, pośrednictwa finansowego oraz szkół wyższych), w których liczba pracujących przekracza 49 osób,
- o nakładach inwestycyjnych – w ujęciu kwartalnym – dotyczą podmiotów gospodarczych (bez względu na rodzaj działalności) prowadzących księgi rachunkowe, w których liczba pracujących przekracza 49 osób.

Dane w ujęciu wartościowym oraz wskaźniki struktury podano w cenach bieżących. Wskaźniki dynamiki zaprezentowano na podstawie wartości w cenach bieżących, z wyjątkiem przemysłu, dla którego podano je na podstawie wartości w cenach stałych (średnie ceny bieżące 2000 r.).

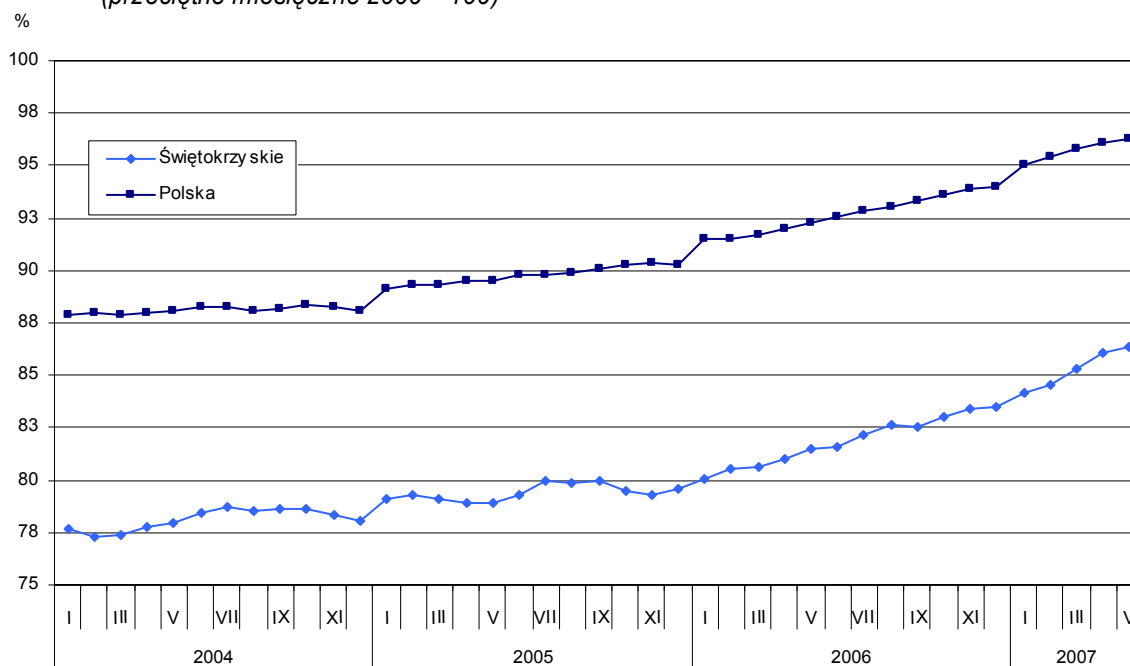
RYNEK PRACY

ZATRUDNIENIE

Przeciętne zatrudnienie w sektorze przedsiębiorstw w maju br. ukształtowało się na poziomie 112215 osób i było wyższe zarówno w relacji do maja ub.r., jak i kwietnia br. kolejno o: 6,0% i 0,3%. *W kraju wzrosło ono odpowiednio o: 4,4% i 0,2%.*

W maju br. w sektorze publicznym pracowało 14837 osób, tj. mniej zarówno niż przed rokiem, jak i przed miesiącem odpowiednio o: 1,0% i 0,3%. W sektorze prywatnym zatrudnionych było 97378 osób, tj. więcej o: 7,1% niż w maju ub. roku i 0,4% niż przed miesiącem.

Dynamika przeciętnego zatrudnienia w sektorze przedsiębiorstw
(przeciętne miesięczne 2000 = 100)



W skali roku zwiększenie liczby miejsc pracy nastąpiło we wszystkich sekcjach sektora przedsiębiorstw, przy czym w największym stopniu wzrost zatrudnienia odnotowano w górnictwie (o 14,3%) oraz w hotelach i restauracjach (o 13,5%). Spośród działów przetwórstwa przemysłowego o znaczącym udziale w zatrudnieniu w największym stopniu liczba pracowników wzrosła w produkcji wyrobów z metali (o 16,8%), a nieznacznie zmniejszyła się w produkcji odzieży i wyrobów futrzarskich (o 0,5%).

W porównaniu z kwietniem br. największy wzrost zatrudnienia odnotowano w hotelach i restauracjach (o 3,5%) oraz w budownictwie (o 2,2%), a spadek – jedynie w handlu i naprawach (o 0,6%) oraz w obsłudze nieruchomości i firm (o 0,2%).

W okresie styczeń-maj br. przeciętne zatrudnienie wyniosło 110504 osoby i w stosunku do poprzedniego roku zwiększyło się o 5,5% (*w kraju – o 4,3%*). Przyczynił się do tego głównie jego wzrost w sektorze prywatnym – o 6,5%, podczas gdy w jednostkach publicznych odnotowano spadek o 1,0%. Na przestrzeni pięciu miesięcy br. miejsc pracy przybyło we wszystkich sekcjach, przy czym najwięcej w górnictwie (o 13,1%) oraz w hotelach i restauracjach (o 11,7%).

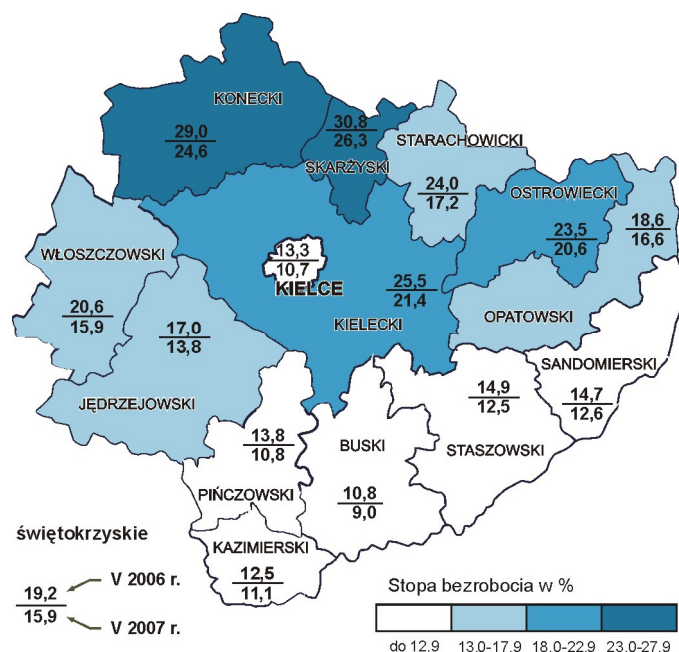
BEZROBOCIE

W końcu maja 2007 r. liczba bezrobotnych zarejestrowanych w urzędach pracy naszego województwa wyniosła 87776 osób i była niższa zarówno w relacji do maja ub. roku, jak i w porównaniu z kwietniem br. odpowiednio o: 19,5% i 4,6%.

Wyszczególnienie	Bezrobotni (w tys.)			
	stan na koniec V 2007	napływ w miesiącu	odpływ w miesiącu	stopa bezrobocia (w %)
Polska	1985,1	180,8	298,8	13,0
Świętokrzyskie	87,8	7,3	11,5	15,9

W maju br. w powiatowych urzędach pracy zarejestrowano 7294 osoby, tj. o 5,9% mniej niż przed rokiem i o 12,6% więcej niż przed miesiącem. W omawianym miesiącu z ewidencji urzędów pracy wyłączono 11519 osób, tj. o 5,6% mniej niż w maju ub. r. i o 3,1% więcej niż w kwietniu br. Główną przyczyną wyrejestrowania było podjęcie pracy – 41,7% ogółu wyłączonych z ewidencji. Nie potwierdziło gotowości do pracy 3188 osób, a 1365 osób podjęło szkolenie lub staż.

Stopa bezrobocia rejestrowanego według powiatów Stan w końcu miesiąca



Spośród ogółu bezrobotnych:

- 55,0% stanowiły kobiety (przed rokiem – 51,7%),
- 55,3% zamieszkiwało na wsi (w ub. roku – 54,8%),
- 71,9% to osoby wcześniej pracujące (w poprzednim roku – 71,6%),
- 88,9% nie posiadało prawa do zasiłku (przed rokiem – 88,7%).

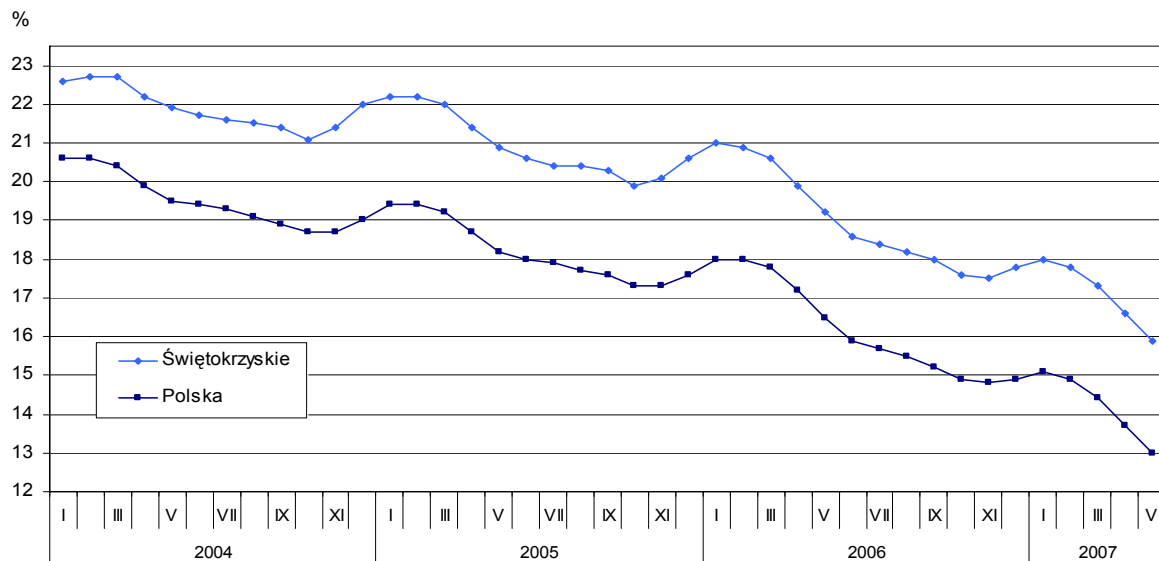
Urzędy pracy w maju br. miały do dyspozycji 2924 oferty pracy, tj. więcej: o 3,3% niż przed rokiem i o 1,6% niż przed miesiącem. W końcu miesiąca sprawozdawczego na 1 ofertę pracy przypadało 112 bezrobotnych.

Stopa bezrobocia rejestrowanego ukształtowała się na poziomie 15,9% wobec 19,2% przed rokiem i 16,6% przed miesiącem. W kraju wskaźnik wyniósł 13,0%, tj. mniej o: 3,5 pkt procentowego niż przed rokiem i 0,7 pkt niż przed miesiącem. Powiatami o najwyższej stopie bezrobocia były: skarżyski (26,3%) i konecki (24,6%). Najniższy wskaźnik odnotowano w powiatach: buskim (9,0%), m. Kielce (10,7%), pińczowskim (10,8%) oraz kazimierskim (11,1%).

Udział w ogólnej liczbie bezrobotnych wybranych kategorii osób będących w szczególnej sytuacji na rynku pracy kształtował się następująco:

- bezrobotni do 25 roku – 20,2% (w ubiegłym roku – 22,3%),
- bezrobotni powyżej 50 roku życia – 18,5% (przed rokiem – 15,6%),
- długotrwale bezrobotni – 69,3% (w ubiegłym roku – 69,2%),
- bez kwalifikacji zawodowych – 26,5% (przed rokiem – 22,4%).

Stopa bezrobocia rejestrowanego Stan w końcu miesiąca

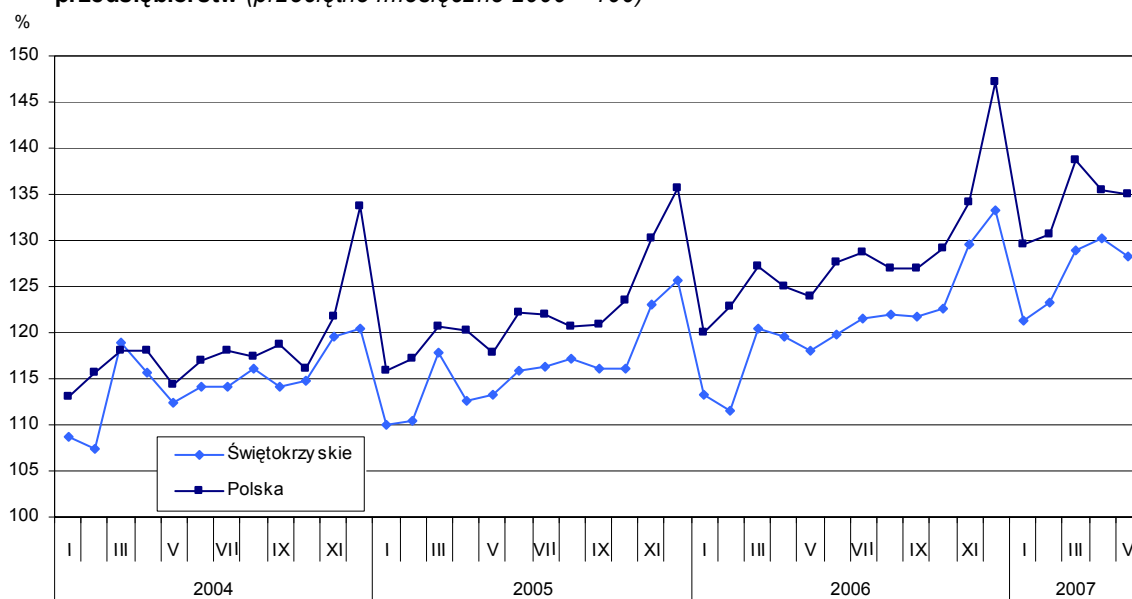


WYNAGRODZENIA

Przeciętne miesięczne wynagrodzenie brutto w sektorze przedsiębiorstw w maju br. ukształtowało się na poziomie 2354,68 zł, co stanowiło 84,8% średniej płacy krajowej. W relacji do maja 2006 r. było ono o 8,7% wyższe, natomiast w porównaniu z kwietniem br. – o 1,5% niższe. W kraju osiągnęło ono poziom 2776,92 zł, tj. o 8,9% wyższy niż przed rokiem, ale o 0,3% niższy niż przed miesiącem.

W maju br. w sektorze publicznym przeciętna płaca osiągnęła poziom 2573,73 zł i była o 7,5% wyższa niż przed rokiem i o 16,1% niższa niż przed miesiącem. W sektorze prywatnym wypłacono 2321,31 zł, tj. więcej o: 9,1% niż w maju 2006 r. oraz 1,6% niż w kwietniu br.

Dynamika przeciętnego miesięcznego wynagrodzenia brutto w sektorze przedsiębiorstw (przeciętne miesięczne 2000 = 100)



W skali roku spadek wynagrodzeń odnotowano jedynie w wytwarzaniu i zaopatrywaniu w energię elektryczną, gaz, wodę (o 3,0%). W pozostałych sekcjach płace wzrosły, przy czym najczęściej zyskali zatrudnieni w obsłudze nieruchomości i firm (o 19,9%) oraz budownictwie (o 16,1%). W analizowanym miesiącu, wśród działów przetwórstwa przemysłowego o znaczącym udziale w zatrudnieniu płace zwiększyły się wyraźnie w produkcji drewna i wyrobów z drewna oraz ze słomy i wikliny (o 26,4%).

W porównaniu z kwietniem 2007 r. wynagrodzenia w największym stopniu wzrosły w obsłudze nieruchomości i firm (o 6,3%), a obniżyły się w wytwarzaniu i zaopatrywaniu w energię elektryczną, gaz, wodę (o 27,2%).

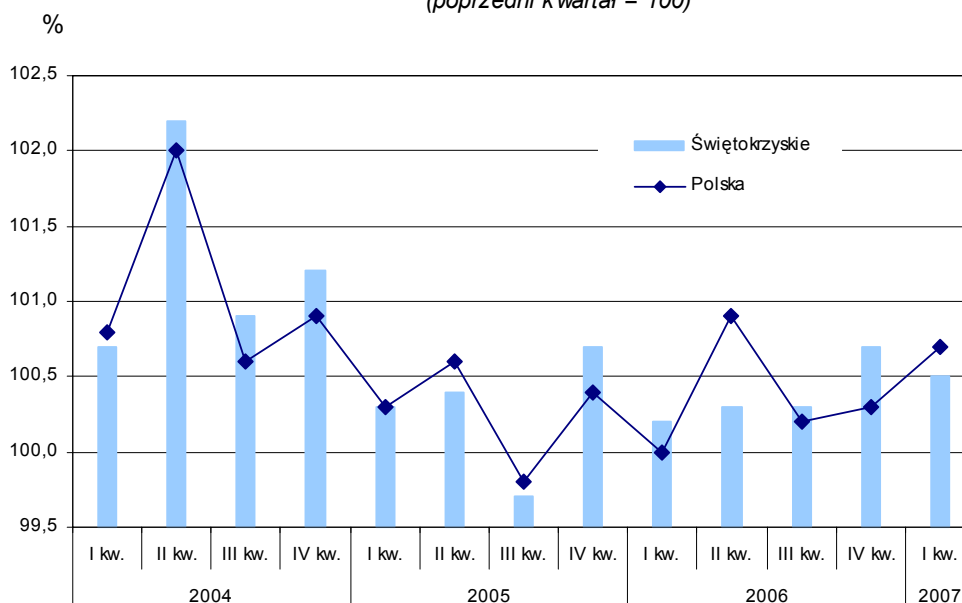
W maju br. wynagrodzenie wyraźnie przekraczające średnie w województwie otrzymali pracownicy zatrudnieni w wytwarzaniu i zaopatrywaniu w energię elektryczną, gaz, wodę (o 55,2%). Znacznie poniżej przeciętnej płacono natomiast w hotelach i restauracjach (o 26,3%). Wśród działów przetwórstwa przemysłowego o znaczącym udziale w zatrudnieniu najwyższe płace odnotowano w produkcji wyrobów z surowców niemetalicznych pozostałych (o 32,2% ponad średnią), natomiast najniższe – w produkcji odzieży i wyrobów futrzarskich (o 49,5% mniej od przeciętnej).

W okresie styczeń-maj br. przeciętne wynagrodzenie brutto ukształtowało się na poziomie 2323,53 zł i było wyższe niż przed rokiem o 8,4% (w kraju również odnotowano wzrost o 8,2%). Zwiększenie płac odnotowano zarówno w sektorze publicznym o 10,0% (do 2699,13 zł), jak i prywatnym o 8,3% (2265,12 zł). W najwyższym stopniu podniesiono je w górnictwie (o 17,8%).

CENY

Ceny towarów i usług konsumpcyjnych w I kwartale 2007 r. w województwie świętokrzyskim były wyższe niż przed rokiem średnio o 1,7% (w kraju o 2,0%).

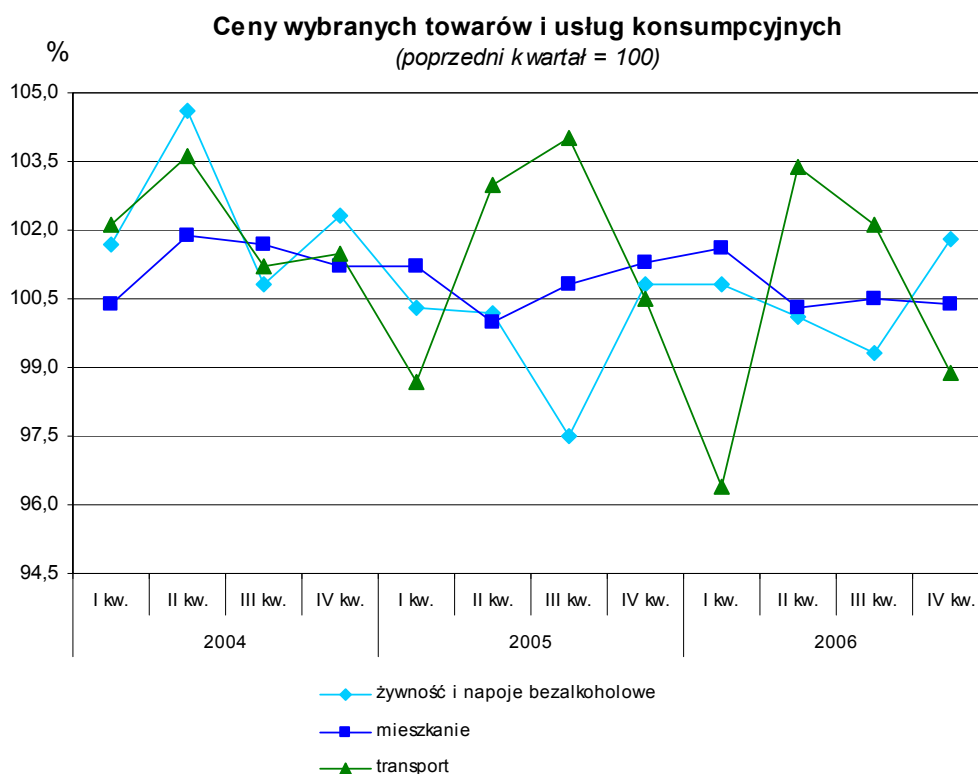
Ogólny wskaźnik cen towarów i usług konsumpcyjnych
(poprzedni kwartał = 100)



W skali roku najbardziej wzrosły ceny żywności i napojów bezalkoholowych (o 3,2%), towarów i usług związanych z użytkowaniem mieszkania, jego wyposażeniem oraz prowadzeniem gospodarstwa domowego (o 2,6%), napojów alkoholowych i wyrobów tytoniowych (o 2,4%).

Droższe niż przed rokiem były usługi lekarskie i stomatologiczne oraz artykuły farmaceutyczne (o 1,9%). W podobnym stopniu wzrosły ceny w zakresie rekreacji i kultury (o 1,9%). Podrożały również artykuły i usługi związane z edukacją (o 1,2%).

Tańsze niż przed rokiem były odzież i obuwie (o 7,1%), a także usługi transportowe (o 1,0%).



MIESZKANIA

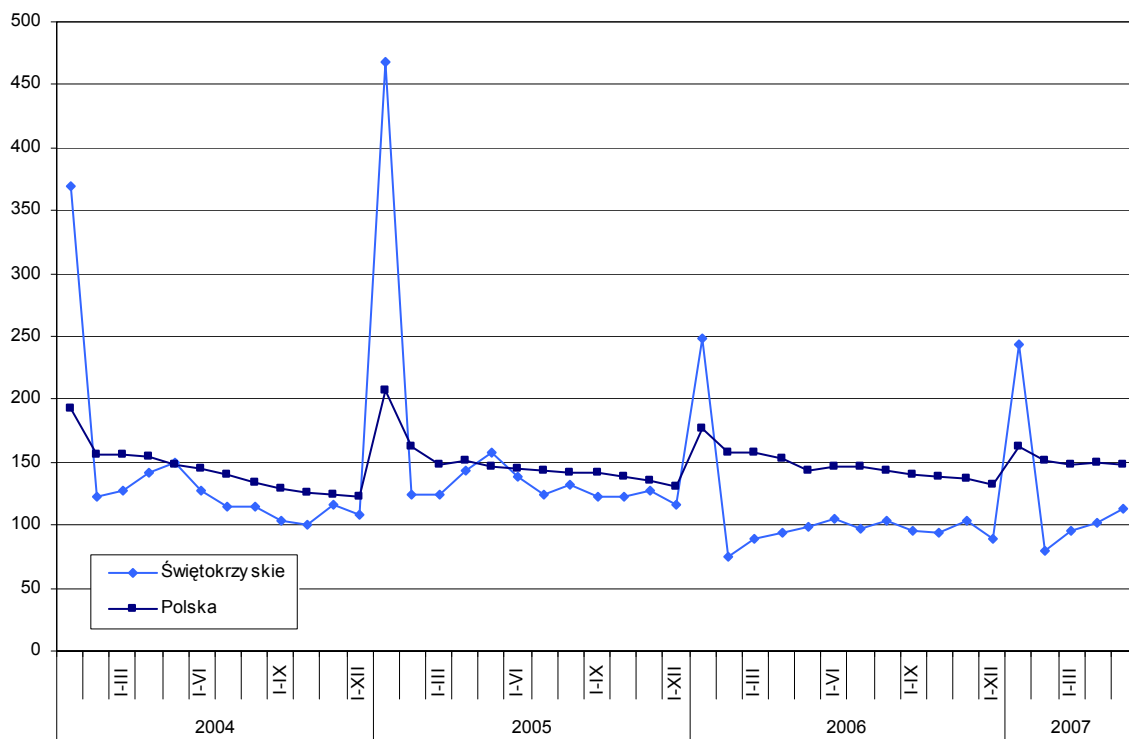
Według wstępnych danych w maju br. w dwóch formach budownictwa oddano do użytkowania 119 mieszkań, tj. o 38,4% więcej niż rok temu (w skali kraju o 33,9% więcej). Spośród nich 112 zrealizowano w budownictwie indywidualnym (o 31,8% więcej niż przed rokiem) oraz 7 w przeznaczonym na sprzedaż lub wynajem (w maju ub. roku ta forma budownictwa nie odnotowała efektów mieszkaniowych). W okresie styczeń – maj br. przekazano do użytku 612 mieszkań, tj. o 13,5% więcej niż w tym samym czasie ub. roku (w skali kraju o 3,3% więcej). Wyraźnie zwiększył się udział mieszkań zrealizowanych przez inwestorów indywidualnych (z 81,6% do 95,8%).

Liczba mieszkań oddanych do użytkowania kształtowała się następująco:

Formy budownictwa mieszkaniowego	I-V 2006		I-V 2007	
	w liczbach bezwzględnych	analogiczny okres poprzedniego roku = 100	w liczbach bezwzględnych	
Ogółem	539	62,8	113,5	612
w tym				
indywidualne	440	80,6	133,2	586
przeznaczone na sprzedaż lub wynajem	39	26,5	64,1	25
spółdzielcze	6	4,1	-	-
społeczne czynszowe	-	-	-	-
komunalne	54	270,0	-	-
zakładowe	-	-	-	1

Przeciętna powierzchnia użytkowa 1 mieszkania oddanego do użytkowania w okresie styczeń – maj br. wyniosła 125,9 m² i była o 7,3 m² większa niż w analogicznym okresie ub. roku.

Dynamika mieszkań oddanych do użytku
%
(analogiczny okres 2000 = 100)



Na przestrzeni pięciu miesięcy br. wydano pozwolenia na budowę 985 mieszkań (o 4,8% mniej niż od stycznia do maja ub. roku). Większa natomiast, niż przed rokiem, była liczba mieszkań, których budowę rozpoczęto (o 11,5%).

Liczba mieszkań, na których budowę wydano pozwolenia oraz których budowę rozpoczęto kształtowała się następująco:

Formy budownictwa mieszkaniowego	Mieszkania, na których budowę wydano pozwolenia		Mieszkania, których budowę rozpoczęto	
	I-V 2007			
	w liczbach bezwzględnych	analogiczny okres poprzedniego roku = 100		w liczbach bezwzględnych
Ogółem	985	95,2	111,5	1075
w tym				
indywidualne	935	128,4	116,1	979
przeznaczone na sprzedaż lub wynajem	42	18,8	79,3	96
spółdzielcze	-	-	-	-
społeczne czynszowe	-	-	-	-
komunalne	8	11,4	-	-
zakładowe	-	-	-	-

PODMIOTY GOSPODARKI NARODOWEJ

Na koniec maja 2007 r. w krajowym rejestrze urzędowym podmiotów gospodarki narodowej REGON województwa świętokrzyskiego zarejestrowanych było 106286 podmiotów (bez rolników indywidualnych), tj. o 1,6% więcej niż w analogicznym okresie ub. roku.

Sektor prywatny liczący 102391 podmiotów skupiał 96,3% wszystkich podmiotów w rejestrze, przy czym 83,4% podmiotów w tym sektorze stanowiły osoby fizyczne prowadzące działalność gospodarczą.

Biorąc pod uwagę podstawowy rodzaj prowadzonej działalności najwięcej podmiotów zadeklarowało prowadzenie działalności z sekcji: handel i naprawy (38,0% ogółu), obsługa nieruchomości i firm (12,0%), budownictwo (11,3%), przetwórstwo przemysłowe (9,4%), transport gospodarka magazynowa i łączność (7,1%).

W omawianym okresie w rejestrze zarejestrowanych było 4240 spółek handlowych, w tym 540 z udziałem kapitału zagranicznego, 536 spółdzielni, 12 przedsiębiorstw państwowych, 149 fundacji, 2572 stowarzyszeń i organizacji społecznych oraz 85394 osób fizycznych prowadzących działalność gospodarczą.

Na terenie miasta Kielc prowadzenie działalności zgłosiło 27,6% podmiotów, 11,5% na terenie powiatu kieleckiego, 10,2% - ostrowieckiego, 7,3% - skarżyskiego, 6,6% - starachowickiego. Najmniej podmiotów prowadzi działalność w powiecie włoszczowskim (2,9%), pińczowskim (2,2%) oraz kazimierskim (1,4%).

ROLNICTWO

Na rynku rolnym w maju br. ceny skupu podstawowych produktów wzrosły w skali miesiąca, z wyjątkiem cen mleka, które utrzymały się na poziomie kwietnia br. Ceny tych produktów były także wyższe niż przed rokiem, poza żywcem wołowym, który potaniał. W obrocie targowiskowym ceny większości produktów rolnych wzrosły w porównaniu z kwietniem br. i były także wyższe niż w maju ub. roku, z wyjątkiem wyraźnego spadku cen żywca wołowego i wieprzowego.

Skup zbóż ogółem w maju br. wyniósł 1,1 tys. t i był o 40,7% większy niż przed miesiącem, ale obniżył się o 64,7% w porównaniu z analogicznym miesiącem ub. roku. Pszenicy skupiono 0,8 tys. t, a żyta tylko 51 t, tj. odpowiednio o 55,1% więcej i o 44,7% mniej niż przed miesiącem oraz o 71,5% mniej i o 18,8% więcej niż przed rokiem. Pomimo zwiększonej w maju br. podaży ziarna (przede wszystkim pszenicy) odnotowano wzrost cen skupu zbóż. Średnie ceny pszenicy i żyta nieznacznie wzrosły w skali miesiąca odpowiednio o 0,7% i o 1,1% oraz nadal były znacznie wyższe niż przed rokiem (odpowiednio o 60,5% i o 109,6%). Na targowiskach średnie ceny pszenicy i żyta były wyższe odpowiednio o 4,2% i o 3,9% niż przed miesiącem oraz o 82,2% i o 90,1% niż przed rokiem.

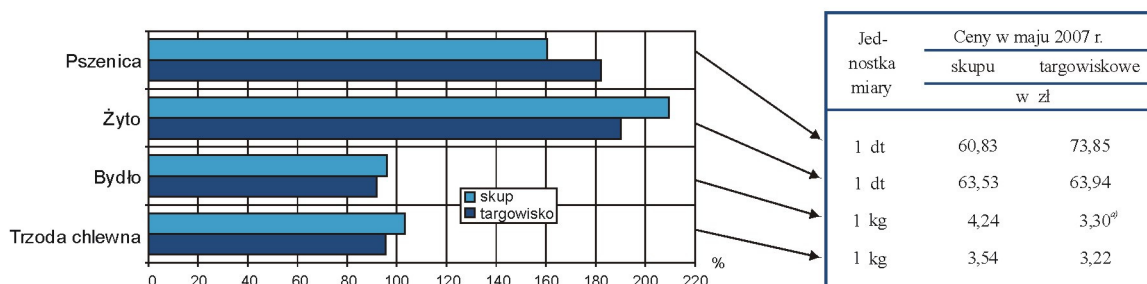
Ceny ziemniaków jadalnych po spadku w kwietniu br. w maju znacznie wzrosły. Na targowiskach ich średnia cena kształtowała się na poziomie 110,76 zł/dt i była wyższa niż miesiąc wcześniej o 19,5% oraz o 69,8% niż w maju ub. roku.

Od początku bieżącego roku skupiono 29,4 tys. t żywca rzeźnego ogółem, tj. o 4,8% więcej niż w analogicznym okresie ub. roku, w tym wieprzowego – 15,4 tys. t (o 3,8% więcej) i drobiowego – 7,2 tys. t (o 2,1% więcej). W maju br. skupiono 5,3 tys. t żywca rzeźnego, tj. mniej niż przed miesiącem o 3,0% i o 15,7% niż przed rokiem.

Przy skupie żywca wieprzowego w maju br. wynoszącym 2,7 tys. t., a więc mniejszym o 5,5% niż w kwietniu br. i o 16,8% niż przed rokiem, ceny trzody chlewnej wzrosły w skali miesiąca – o 2,6% oraz roku – o 3,2%. W obrocie targowiskowym ceny żywca wieprzowego obniżyły się zarówno w stosunku do kwietnia br., jak i maja ub. roku odpowiednio o 1,5% i o 4,5%.

Relacja ceny skupu 1 kg żywca wieprzowego do ceny żyta w obrocie targowiskowym wynosiła 5,5 (wobec 5,6 przed miesiącem i 10,1 przed rokiem). Ceny prosiąt kształtowały się na poziomie około 87 zł za sztukę i były o 7,9% wyższe niż miesiąc wcześniej, ale nadal znacznie niższe niż w maju ub. roku – o 18,4%.

**Dynamika cen skupu i targowiskowych
niektórych produktów rolnych**
(analogiczny miesiąc roku poprzedniego = 100)

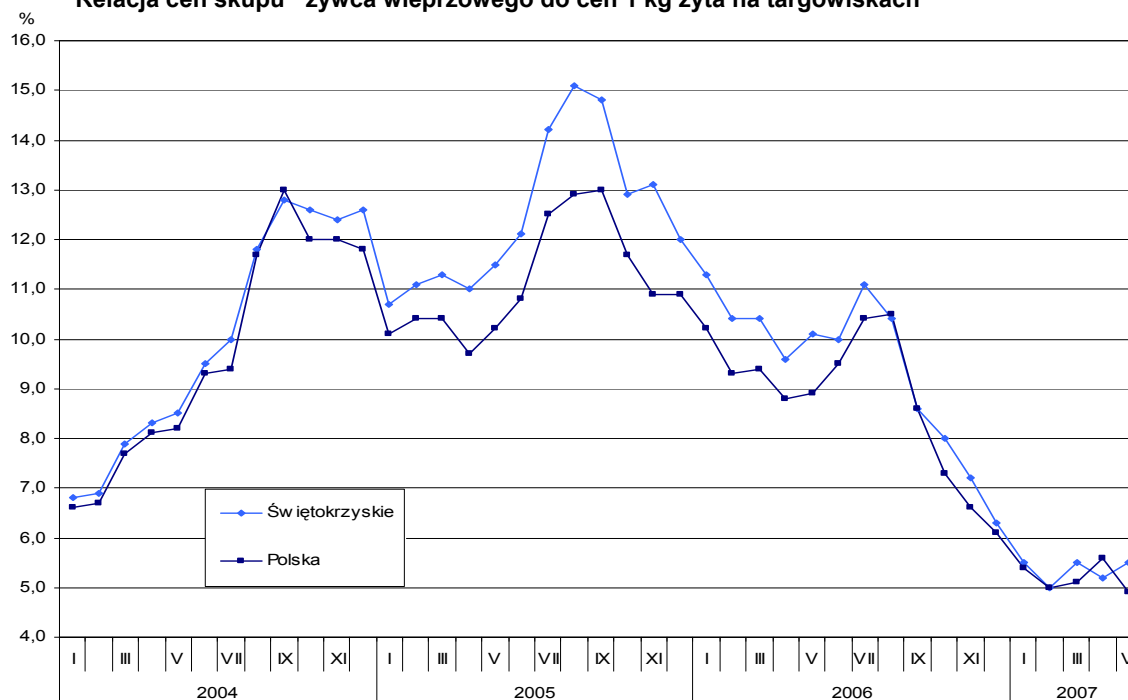


a) cena za 1 kg krowy rzeźnej

W maju br. skup żywca wołowego łącznie z cielęcym wyniósł 1,1 tys. t i był większy o 7,3% niż w poprzednim miesiącu, ale o 9,0% mniejszy od zrealizowanego przed rokiem. Cena żywca wołowego w skupie była o 4,7% wyższa niż przed miesiącem i o 3,9% niższa niż rok temu. Na targowiskach ceny krów rzeźnych były niższe zarówno niż przed rokiem, jak i przed miesiącem odpowiednio o: 4,6% i 0,7%.

Łącznie od początku br. skupiono 66,3 mln litrów mleka, tj. o 1,0% więcej niż w analogicznym okresie ub. roku. W maju skup wyniósł 15,6 mln litrów i był wyższy o 12,5% niż w kwietniu, ale o 2,5% niższy niż w tym samym miesiącu ub. roku. Za 1 litr mleka płacono 0,90 zł, a więc tyle samo, co miesiąc wcześniej, natomiast w skali roku o 8,4% więcej.

Relacja cen skupu^{a)} żywca wieprzowego do cen 1 kg żyta na targowiskach



a) Ceny bieżące bez VAT.

PRZEMYSŁ

Dynamika produkcji sprzedanej w maju (ceny stałe)	IV 2007=100	V 2006=100	I-V 2006=100
Przemysł:	103,6	108,3	119,3
Górnictwo	107,0	125,4	149,6
Przetwórstwo przemysłowe	103,2	107,9	121,3
Wytwarzanie i zaopatrywanie w energię elektryczną, gaz, wodę	106,9	106,4	95,0

W maju br. podmioty gospodarcze prowadzące działalność przemysłową wykazały przychody ze sprzedaży wyrobów usług w wysokości 1597,1 mln zł (w bieżących cenach bazowych). Licząc w cenach stałych, produkcja sprzedana przemysłu była wyższa: o 8,3% niż przed rokiem i o 3,6% niż przed miesiącem. W kraju zwięks-

szyła się odpowiednio o: 8,1% i 3,0%.

We wszystkich sekcjach sprzedaż w maju br. była wyraźnie wyższa niż rok wcześniej.

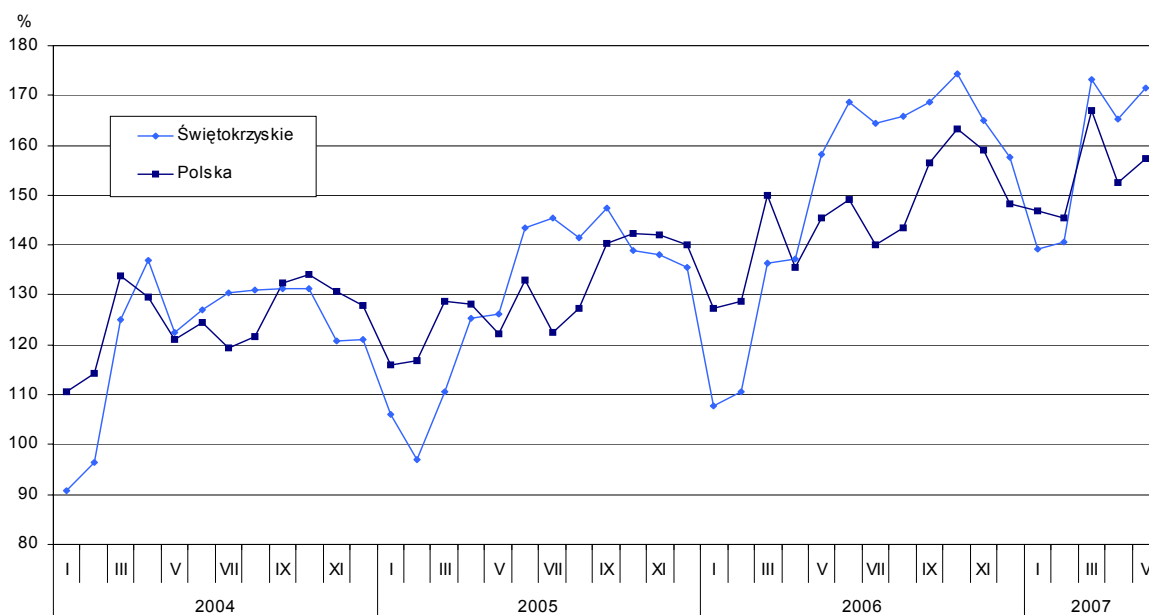
Największy wzrost produkcji sprzedanej w maju br. w porównaniu z analogicznym okresem ub. roku wystąpił w następujących działach:

- produkcja maszyn biurowych i komputerów – o 207,3%;
- przetwarzanie odpadów – o 134,5%,
- produkcja mebli; działalność produkcyjna, gdzie indziej niesklasyfikowana – o 119,0%,
- produkcja maszyn i aparatury elektrycznej – o 45,6%,
- włókiennictwo – o 30,0%,
- produkcja wyrobów gumowych i z tworzyw sztucznych – o 24,4%.

Spadek produkcji sprzedanej wystąpił m in. w: produkcji instrumentów medycznych, precyzyjnych, optycznych, zegarów i zegarków, działalności wydawniczej, poligrafii i reprodukcji zapisanych nośników informacji oraz produkcji odzieży i wyrobów futrzarskich.

Wydajność pracy mierzona produkcją sprzedaną na 1 zatrudnionego (w bieżących cenach bazowych) wyniosła 24493 zł i licząc w cenach stałych była o 2,3% wyższa niż w maju ub. roku.

Dynamika produkcji sprzedanej przemysłu
(przeciętna miesięczna 2000 = 100; ceny stałe)



W okresie 5 miesięcy br. zrealizowana sprzedaż przekroczyła poziom ubiegłoroczny o 19,3% (w kraju o 11,7%).

Z wyrobów objętych badaniem w jednostkach dużych wzrost produkcji w maju br. w porównaniu do maja 2006 roku wystąpił m. in. w:

- zestawach odzieżowych roboczych i ochronnych – o 62,4%,
- kotłach centralnego ogrzewania – o 39,8%,
- nawozach wapniowych i wapniowo-magnezowych – o 34,9%,
- oknach i ich ościeżnicach z tworzyw sztucznych dla budownictwa – o 24,8%,

Ubiegłorocznego poziomu produkcji nie osiągnięto m. in. w produkcji koszul męskich lub chłopięcych, płytek ceramicznych i płyt chodnikowych oraz mleka płynnego przetworzonego.

BUDOWNICTWO

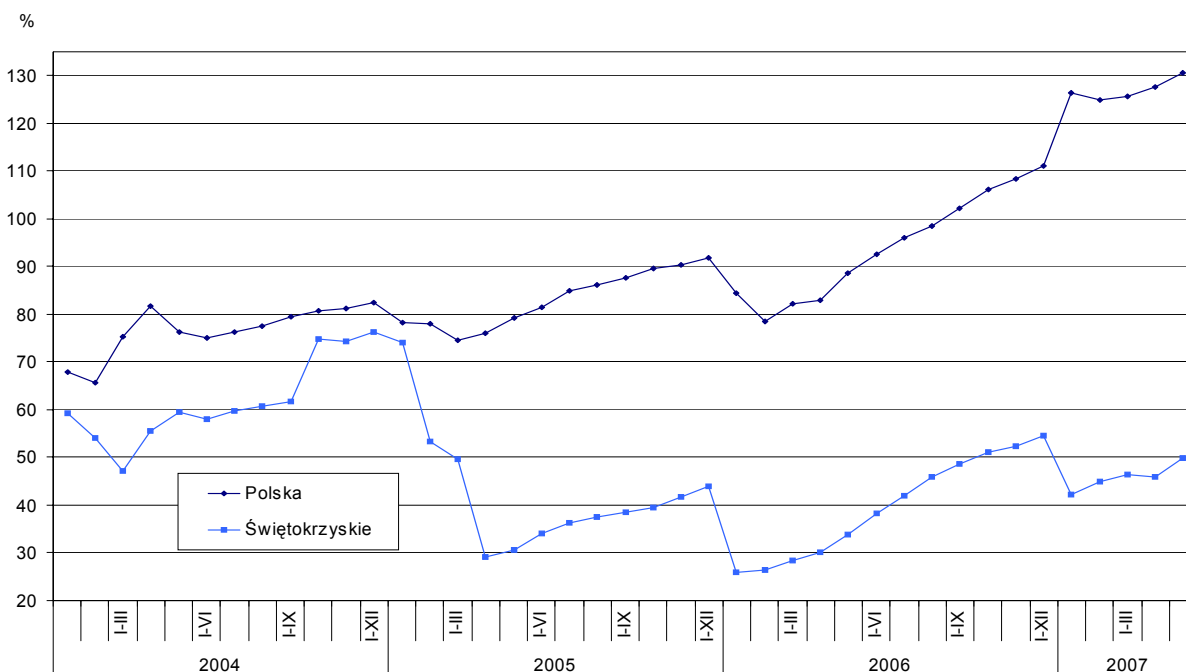
W maju 2007 r. przedsiębiorstwa budowlane zrealizowały przychód ze sprzedaży wyrobów i usług w kwocie 151,6 mln zł (w bieżących cenach bazowych), tj. wyższy o 28,0% niż przed rokiem i o 35,8% niż przed miesiącem.

Produkcja budowlano-montażowa w maju 2007 r. ukształtowała się na poziomie 115,2 mln zł i tym samym wzrosła licząc w cenach bieżących w porównaniu z majem 2006 r. o 34,7%, a w relacji do kwietnia br. o 38,5%. *W kraju (licząc w cenach stałych) zwiększyła się w skali roku o 16,3%, a w stosunku do poprzedniego miesiąca o 13,3%.*

W maju 2007 r. przychód ze sprzedaży wyrobów i usług na jednego zatrudnionego w budownictwie wyniósł 17382 zł i w porównaniu z majem ub. r. zwiększył się o 20,9%.

Udział produkcji budowlano-montażowej w ogólnej kwocie przychodów ze sprzedaży budownictwa w maju br. ukształtował się na poziomie 76,0% i był wyższy o 3,8 pkt procentowego niż przed rokiem.

Dynamika produkcji sprzedanej budownictwa
(analogiczny okres 2000 = 100)



Wzrost produkcji budowlano-montażowej w stosunku do maja 2006 r. objął wszystkie grupy przedsiębiorstw budowlanych. W jednostkach zajmujących się wykonywaniem budowlanych robót wykończeniowych sprzedaż zwiększyła się o 98,6%, wznoszeniem kompletnych obiektów budowlanych, inżynierią lądową i wodną - o 34,6%, a wykonywaniem instalacji budowlanych - o 9,8%.

Udział robót inwestycyjno-modernizacyjnych w ogólnej produkcji budowlano-montażowej w maju br. wyniósł 70,4% i był o 4,1 pkt niższy niż przed rokiem.

Produkcja budowlano-montażowa w okresie 5 miesięcy br. osiągnęła wartość 441,7 mln zł i była o 66,3% wyższa niż w analogicznym okresie ub. roku (*w kraju – licząc w cenach stałych – o 40,0%*). Jej udział w przychodach budownictwa wyniósł 79,7%, tj. o 9,4 pkt procentowego więcej niż przed rokiem.

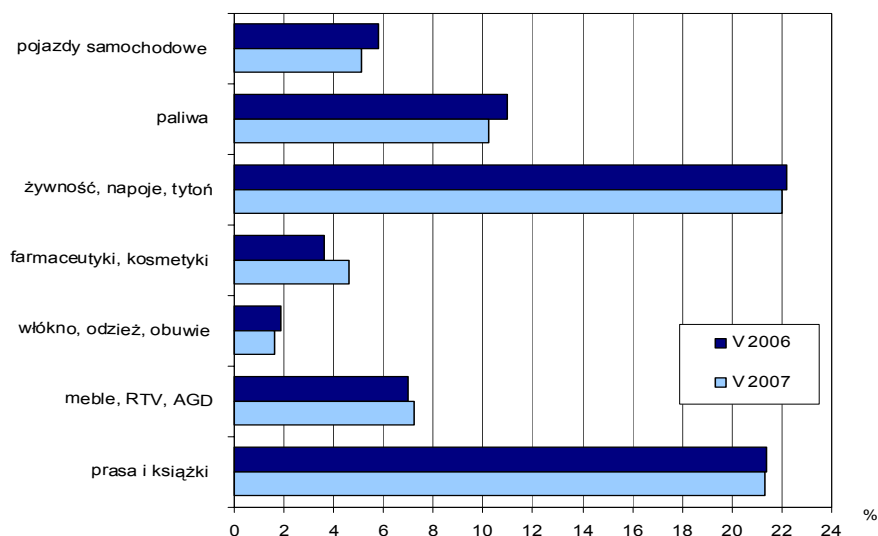
HANDEL

Sprzedaż hurtowa zrealizowana w maju 2007 r. w przedsiębiorstwach handlowych i niehandlowych wyniosła 1307,0 mln zł i była wyższa: o 13,2 w stosunku do maja 2006 r. i o 3,9% w relacji do poprzedniego miesiąca. Wartość sprzedaży hurtowej osiągniętej przez jednostki handlowe wyniosła 1133,5 mln zł, co oznacza wzrost zarówno w porównaniu z analogicznym okresem ub. roku, jak i w stosunku do kwietnia br. odpowiednio o: 11,5% i 2,6%.

Sprzedaż detaliczna w przedsiębiorstwach handlowych i niehandlowych w maju br. ukształtowała się na poziomie 469,1 mln zł, co oznacza wzrost: o 10,7% w porównaniu z majem 2006 r. i o 0,2% w stosunku do kwietnia 2007 r. Podmioty należące do sekcji handel i naprawy zrealizowały sprzedaż detaliczną na kwotę 395,2 mln zł, tj. większą: o 11,2% niż przed rokiem i o 1,1% w relacji do poprzedniego miesiąca.

Wysokie dynamiki sprzedaży detalicznej w porównaniu z majem ub. roku odnotowano w grupach: farmaceutyki, kosmetyki (wzrost o 43,6%), meble, RTV, AGD (o 15,8%), prasa, książki (o 11,6%) oraz paliwa (o 3,5%). Ubiegłorocznego poziomu sprzedaży nie osiągnięto w branży: włókno, odzież, obuwie (spadek o 3,9%) oraz pojazdy samochodowe (o 2,4%).

Udział sprzedaży detalicznej wybranych grup branżowych w sprzedaży detalicznej ogółem



RYNEK PRACY W I KWARTALE 2007 R. NA PODSTAWIE BAEL

Informacja została opracowana na podstawie uogólnionych wyników reprezentacyjnego Badania Aktywności Ekonomicznej Ludności (BAEL), przeprowadzonego w I kwartale 2007 r.

Wyszczególnienie	I kwartał	
	2006	2007
Aktywni zawodowo w tys:	612	635
pracujący	497	533
bezrobotni	115	101
Bierni zawodowo w tys.	535	519
w %		
Współczynnik aktywności zawodowej	53,4	55,0
Wskaźnik zatrudnienia	43,3	46,2
Stopa bezrobocia	18,8	15,9

W omawianym kwartale wśród ogółu ludności w wieku 15 lat i więcej 46,2% stanowili pracujący, 8,8% - bezrobotni, a 45,0% bierni zawodowo. Oznacza to, że ponad połowa badanej zbiorowości nie wykonywała pracy (53,8%).

W analizowanym okresie zbiorowość aktywnych zawodowo, tj. pracujących i bezrobotnych liczyła 635 tys. i zwiększyła się o 3,8% w porównaniu z I kwartałem 2006 r.

Pozytywnym zjawiskiem było przede wszystkim zwiększenie liczby pracujących

w ciągu roku o 7,2%. Ponadto wzrost ten dotyczył wszystkich badanych grup, tj.: zarówno populacji mężczyzn (o 9,3%), jak i kobiet (o 4,6%), a także mieszkańców wsi (o 11,4%) oraz ludności miejskiej (o 1,5%).

Wskaźnik zatrudnienia będący miernikiem zaangażowania ludności w procesie pracy wyniósł w I kwartale br. 46,2% i był wyższy o 2,9 pkt niż przed rokiem.

W analizowanym okresie nastąpił wyraźny spadek bezrobocia. Stopa bezrobocia ogółem osiągnęła 15,9% i była niższa o 2,9 pkt niż rok wcześniej.

Stopa bezrobocia wyliczona dla ludności miejskiej wyniosła 16,9%, tj. była o 6,7 pkt procentowego niższa niż przed rokiem, a dla ludności wiejskiej osiągnęła poziom 15,3% i tym samym nieznacznie wzrosła w skali roku (o 0,3 pkt procentowego). Zarówno wśród mężczyzn, jak i kobiet odnotowano spadek tego wskaźnika o 2,9 pkt procentowego.

Nadal w najtrudniejszej sytuacji na rynku pracy pozostaje młodzież. Stopa bezrobocia osób w wieku 15-24 lata wzrosła jeszcze w skali roku o 1,5 pkt. i ukształtowała się na poziomie 20,8%.

Wśród osób w wieku produkcyjnym w omawianym okresie odnotowano spadek bezrobocia o 3,0 pkt.

Rozpatrując kryterium wykształcenia w najlepszej sytuacji znajdowały się osoby posiadające wyższe wykształcenie. Stopa bezrobocia wśród tych osób była najniższa i wyniosła 11,0%. W najtrudniejszej sytuacji pozostaje grupa osób z wykształceniem średnim ogólnokształcącym. Stopa bezrobocia w tej grupie w I kw. br. wynosiła 20,0%.

Jednym z czynników określających sytuację na rynku pracy jest również okres poszukiwania pracy, którego wydłużenie wyraźnie zmniejsza szansę zatrudnienia. Bezrobotni w województwie świętokrzyskim znajdują się w bardzo trudnej sytuacji. Osoby poszukujące pracy długotrwale, tj. powyżej 12 miesięcy stanowiły 62,4% ogółu bezrobotnych, a przeciętny czas poszukiwania pracy w naszym województwie wyniósł 24 miesiące.

Pozytywnie zaznaczył się spadek biernych zawodowo o 3,0% - do 519 tys. Wśród nich nadal przeważały kobiety, które stanowiły 58,4% ogółu tej zbiorowości. Większość biernych zawodowo zamieszkiwała wieś (61,3%), a prawie połowa (47,4%) - to osoby w wieku produkcyjnym.

Wyniki BAEL przeprowadzonego w I kwartale br. wskazują na poprawę sytuacji na świętokrzyskim rynku pracy w porównaniu z analogicznym okresem ub. roku. Odnotowano wzrost liczby pracujących, co wpłynęło na poprawę wskaźnika zatrudnienia, przy jednoczesnym spadku liczby bezrobotnych i stopy bezrobocia. Korzystne zmiany zaobserwowane w okresie roku dotyczą zarówno populacji mężczyzn, jak i kobiet.

Inne dane charakteryzujące województwo można znaleźć w wydawnictwach Urzędu Statystycznego w Kielcach oraz w publikacjach ogólnopolskich GUS.

WYBRANE DANE O WOJEWÓDZTWIE ŚWIĘTOKRZYSKIM

Wyszczególnienie a – 2006 b – 2007		I	II	III	IV	V	VI	VII	VIII	IX	X	XI	XII
Ludność¹⁾ (w tys. osób)	a	.	.	1283,5	.	.	1281,8	.	.	1280,6	.	.	1279,8
	b							
Bezrobotni zarejestrowani¹⁾ (w tys. osób).....	a	121,1	120,6	118,7	113,5	109,0	104,9	103,3	102,7	101,2	98,1	97,5	99,4
	b	101,5	100,4	96,7	92,0	87,8							
Stopa bezrobocia^{1/2)} (w %)	a	21,0	20,9	20,6	19,9	19,2	18,6	18,4	18,2	18,0	17,6	17,5	17,8
	b	18,0	17,8	17,3	16,6	15,9							
Oferty pracy (w ciągu miesiąca).....	a	1429	2189	2806	2776	2831	2667	2518	2211	2173	2574	1784	1293
	b	1664	2205	3025	2879	2924							
Liczba bezrobotnych na 1 ofertę pracy¹⁾	a	411	279	170	202	176	159	159	154	142	150	189	313
	b	205	189	108	119	112							
Przeciętne zatrudnienie w sektorze przedsiębiorstw³⁾ (w tys. osób)	a	104,1	104,5	104,7	105,2	105,9	106,0	106,7	107,2	107,2	107,8	108,2	108,4
	b	109,3	109,8	110,8	111,9	112,2							
poprzedni miesiąc=100.....	a	100,7	100,4	100,2	100,4	100,7	100,1	100,7	100,5	100,0	100,5	100,5	100,2
	b	100,9	100,4	100,9	100,9	100,3							
analogiczny miesiąc poprzedniego roku=100.....	a	101,4	101,5	101,9	102,7	103,3	102,9	102,7	103,3	103,2	104,4	105,1	104,9
	b	105,1	105,1	105,8	106,4	106,0							
Przeciętne miesięczne wynagrodzenie brutto w sektorze przedsiębiorstw³⁾ (w zł)	a	2079,34	2045,44	2210,91	2195,40	2166,16	2199,56	2230,27	2238,49	2234,70	2250,97	2375,59	2443,17
	b	2226,30	2260,78	2365,60	2389,90	2354,68							
poprzedni miesiąc=100.....	a	90,2	98,4	108,1	99,3	98,7	101,5	101,4	100,4	99,8	100,7	105,5	102,8
	b	91,1	101,5	104,6	101,0	98,5							
analogiczny miesiąc poprzedniego roku=100.....	a	103,0	100,9	102,3	106,3	104,3	103,4	104,6	104,0	105,0	105,8	105,1	106,0
	b	107,1	110,5	107,0	108,9	108,7							
Mieszkania oddane do użytku (od początku roku)	a	152	243	370	453	539	721	824	959	1057	1165	1369	1626
	b	149	262	400	493	612							
analogiczny okres poprzedniego roku=100	a	53,1	60,0	71,8	65,1	62,8	75,6	77,7	78,4	77,8	76,5	80,8	76,7
	b	98,0	107,8	108,1	108,8	113,5							
Nakłady inwestycyjne⁴⁾ (w tys. zł; ceny bieżące)	a	.	.	240112	.	.	455007	.	.	706294	.	.	1076235
	b							
analogiczny okres poprzedniego roku=100	a	88,9	.	.	85,7	.	.	88,6
	b							
Produkcja sprzedana przemysłu³⁾ (ceny stałe)													
poprzedni miesiąc=100.....	a	79,4	102,6	123,4	100,6	115,2	106,6	97,3	100,9	101,7	103,3	94,7	95,4
	b	88,3	100,9	123,1	95,6*	103,6							
analogiczny miesiąc poprzedniego roku=100.....	a	101,5	114,0	123,2	109,6	125,3	117,7	113,0	117,1	114,4	125,5	119,4	116,2
	b	129,3	127,1	126,9	120,5*	108,3							

1) Stan w końcu okresu. 2) Udział zarejestrowanych bezrobotnych w cywilnej ludności aktywnej zawodowo. 3) W przedsiębiorstwach z większą od 9 liczbą pracujących. 4) W przedsiębiorstwach z większą od 49 liczbą pracujących.

UWAGA: Znak „*” oznacza, że dane zostały zmienione w stosunku do już opublikowanych.

WYBRANE DANE O WOJEWÓDZTWIE ŚWIĘTOKRZYSKIM

Wyszczególnienie a – 2006 b – 2007		I	II	III	IV	V	VI	VII	VIII	IX	X	XI	XII
Produkcja budowlano-montażowa¹⁾ (ceny bieżące)													
poprzedni miesiąc=100.....	a	21,5	105,2	150,7	108,0	146,8	133,5	110,9	104,7	119,1	102,5	81,4	146,5
	b	31,6	123,0	109,0	101,8	138,5							
analogiczny miesiąc poprzedniego roku=100.....	a	40,5	39,5	63,8	103,7	120,9	109,8	128,8	139,1	156,7	138,6	122,3	121,8
	b	179,1	209,4	151,4	142,7	134,7							
Sprzedaż detaliczna towarów¹⁾ (ceny bieżące)													
poprzedni miesiąc=100.....	a	74,8	91,3	114,2	108,7	111,8	99,1	101,1	99,1	99,1	104,0	91,0	119,7
	b	80,1	106,3	115,6	100,8	100,2							
analogiczny miesiąc poprzedniego roku=100.....	a	115,5	106,9	103,5	101,3	111,9	109,4	110,9	103,9	106,0	95,4	106,5	105,6
	b	113,1	131,6	133,2	123,5	110,7							
Wskaźnik cen towarów i usług konsumpcyjnych²⁾													
analogiczny miesiąc poprzedniego roku=100.....	a	.	.	100,7	.	.	100,6	.	.	101,5	.	.	101,5
	b	.	.	101,7	.	.							
Wskaźnik cen skupu ziarna zbóż:													
poprzedni miesiąc=100.....	a	106,4	100,3	99,3	99,5	105,2	102,2	100,2	110,4	115,9	101,2	104,5	105,7
	b	107,9	108,3	95,8	97,9	100,9							
analogiczny miesiąc poprzedniego roku=100.....	a	90,0	91,6	96,9	104,0	107,7	120,7	116,8	132,8	150,4	156,2	167,0	162,3
	b	164,6	177,8	171,5	168,8	161,9							
Wskaźnik cen skupu żywca rzeźnego wołowego:													
poprzedni miesiąc=100.....	a	102,2	104,0	99,8	102,5	98,0	101,6	94,9	96,2	106,4	89,7	102,8	104,0
	b	107,2	100,9	98,9	90,8	104,7							
analogiczny miesiąc poprzedniego roku=100.....	a	104,4	102,8	106,0	103,0	102,3	103,5	97,7	93,0	98,4	92,0	96,2	100,7
	b	105,7	102,5	101,6	90,0	96,1							
Wskaźnik cen skupu żywca rzeźnego wieprzowego:													
poprzedni miesiąc=100.....	a	93,6	98,5	102,7	100,0	100,0	105,0	108,3	106,7	101,0	91,0	92,1	97,7
	b	95,6	100,9	104,5	99,4	102,6							
analogiczny miesiąc poprzedniego roku=100.....	a	88,3	83,9	86,6	92,0	94,2	98,4	98,5	99,8	100,0	96,7	92,9	95,0
	b	97,1	99,4	101,2	100,6	103,2							
Relacje cen skupu³⁾ żywca wieprzowego do cen 1 kg żyta													
	a	11,3	10,4	10,4	9,6	10,1	10,0	11,1	10,4	8,6	8,0	7,2	6,3
	b	5,5	5,0	5,5	5,6	5,5							
Wskaźnik rentowności obrotu w przedsiębiorstwach⁴⁾													
Brutto ⁵⁾ (w %).....	a	.	.	0,9	.	.	4,7	.	.	6,2	.	.	7,2
	b	.	.	5,1	.	.							
Netto ⁶⁾ (w %).....	a	.	.	0,1	.	.	3,7	.	.	5,1	.	.	5,9
	b	.	.	4,1	.	.							
Podmioty gospodarki narodowej⁷⁾													
	a	104367	104202	104175	104435	104646	104782	105266	105461	105550	105946	105958	106312
	b	106139	106072	106089	106137	106286							
w tym spółki handlowe	a	3983	3992	4008	4014	4021	4030	4040	4061	4080	4095	4107	4123
	b	4175	4195	4219	4233	4240							
w tym z udziałem kapitału zagranicznego	a	505	507	512	513	515	517	519	524	522	524	527	528
	b	530	530	534	536	540							

1) W przedsiębiorstwach z większą od 9 liczbą pracujących. 2) W kwartale. 3) Ceny bieżące bez VAT. 4) Z większą od 49 liczbą pracujących: dane są prezentowane narastająco. 5) Relacja wyniku finansowego brutto do przychodów z całokształtu działalności. 6) Relacja wyniku finansowego netto do przychodów z całokształtu działalności. 7) W rejestrze REGON, bez rolników indywidualnych; stan w końcu okresu.

UWAGA: Znak „* „*” oznacza , że dane zostały zmienione w stosunku do już opublikowanych.