



Urząd Statystyczny
w Kielcach

KOMUNIKAT

o sytuacji społeczno - gospodarczej
województwa świętokrzyskiego

7

Lipiec 2007

e-mail: sekretariat@stat.gov.pl

tel. (41) 361-15-42

<http://www.stat.gov.pl/urzedz/kielce>

- W lipcu br. wartość sprzedaży produkcji przemysłowej nieznacznie obniżyła się w porównaniu z poprzednim miesiącem, jednak znacząco przewyższała poziom sprzed roku.
- W produkcji budowlano-montażowej obserwowano wzrost sprzedaży zarówno w skali miesiąca, jak i roku.
- Uzyskane efekty budownictwa mieszkaniowego były wyższe niż przed miesiącem oraz przed rokiem. W odniesieniu do lipca ub. roku zwiększyła się liczba mieszkań, których budowę rozpoczęto, a także, dla których wydano pozwolenia na budowę.
- Przedsiębiorstwa w I półroczu 2007 r. uzyskały lepsze wyniki ekonomiczne niż przed rokiem. Poprawie uległy wszystkie podstawowe wskaźniki ekonomiczne. Zwiększyła się rentowność sprzedaży, rentowność obrotu brutto i netto. Poprawiła się płynność finansowa firm. Więcej firm wypracowało zysk netto.
- Na rynku rolnym w lipcu br. obserwowano spadek cen produktów roślinnych, przy wzroście cen produktów zwierzęcych, z wyjątkiem żywca wołowego. Znaczącej poprawie uległa opłacalność tuczu trzody chlewnej, a w obrocie targowiskowym odnotowano wysoki wzrost cen psiań.
- Wzrost przeciętnego zatrudnienia w stosunku do lipca ub. roku wystąpił w większości podmiotów gospodarczych sektora przedsiębiorstw, przy czym największy w usługach hotelarsko-gastronomicznych oraz w górnictwie. Spadek liczby zatrudnionych miał miejsce jedynie w usługach transportowych.
- Utrzymał się, obserwowany od lutego br., spadek bezrobocia rejestrowanego. Zbliżający się koniec sezonu letniego spowodował zmniejszenie się liczby ofert zatrudnienia zgłoszonych do urzędów pracy i wzrost liczby osób bezrobotnych przypadających na jedną ofertę pracy.
- Przeciętne wynagrodzenie miesięczne brutto w sektorze przedsiębiorstw przewyższało zarówno poziom ubiegłomiesięczny, jak i ubiegłoroczny. Płace znacznie wyższe niż przed rokiem zarejestrowano we wszystkich działalnościach gospodarczych, z wyjątkiem usług hotelarsko-gastronomicznych.

Prezentowane w Komunikacie dane:

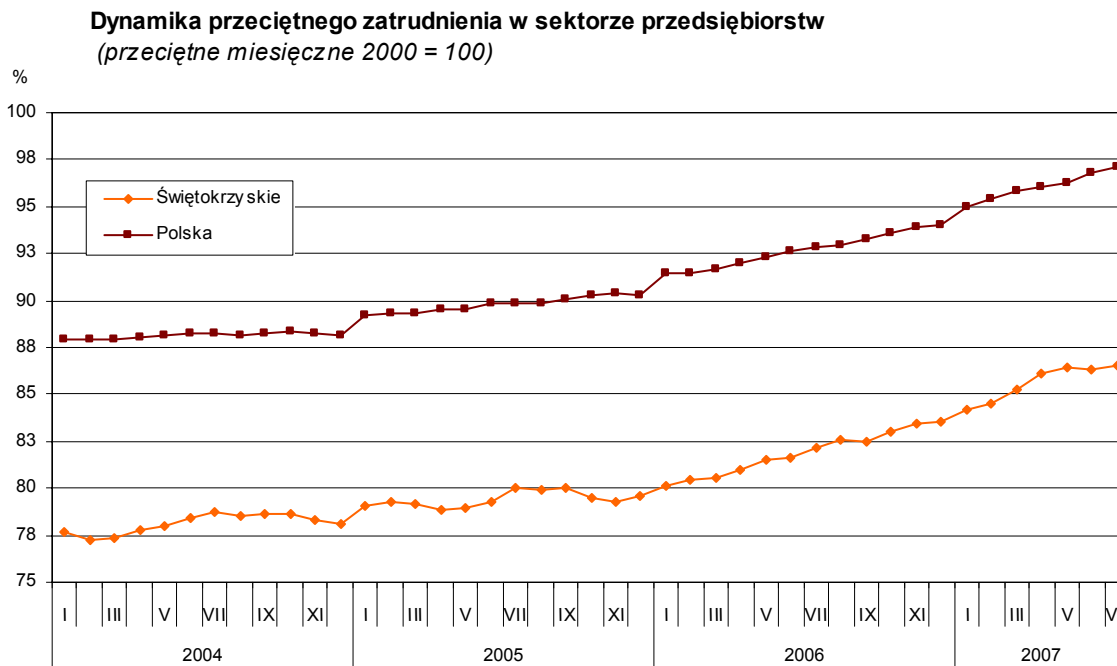
- o pracujących, zatrudnieniu, wynagrodzeniach – w ujęciu miesięcznym - dotyczą podmiotów gospodarczych, w których liczba pracujących przekracza 9 osób,
- o przychodach ze sprzedaży produkcji przemysłu i budownictwa, sprzedaży detalicznej i hurtowej towarów – w ujęciu miesięcznym - dotyczą podmiotów gospodarczych, w których liczba pracujących przekracza 9 osób,
- o wynikach finansowych przedsiębiorstw – w ujęciu kwartalnym – dotyczą podmiotów gospodarczych prowadzących księgi rachunkowe (z wyjątkiem łowiectwa, leśnictwa, rybactwa i rybactwa, pośrednictwa finansowego oraz szkół wyższych), w których liczba pracujących przekracza 49 osób,
- o nakładach inwestycyjnych – w ujęciu kwartalnym – dotyczą podmiotów gospodarczych (bez względu na rodzaj działalności) prowadzących księgi rachunkowe, w których liczba pracujących przekracza 49 osób.

Dane w ujęciu wartościowym oraz wskaźniki struktury podano w cenach bieżących. Wskaźniki dynamiki zaprezentowano na podstawie wartości w cenach bieżących, z wyjątkiem przemysłu, dla którego podano je na podstawie wartości w cenach stałych (średnie ceny bieżące 2000 r.).

RYNEK PRACY

ZATRUDNIENIE

Przeciętne zatrudnienie w sektorze przedsiębiorstw w lipcu br. ukształtowało się na poziomie 112320 osób i było wyższe zarówno niż przed rokiem, jak i przed miesiącem odpowiednio o: 5,3% i 0,2%. W kraju odnotowano wzrost zarówno w porównaniu z lipcem ub. r., jak i czerwcem br. odpowiednio o: 4,7% i 0,3%.



W sektorze publicznym w lipcu br. pracowało 12983 osoby, tj. mniej zarówno niż przed rokiem, jak i przed miesiącem odpowiednio o: 13,7% i 14,1%. W sektorze prywatnym zatrudnionych było 99337 osób, tj. więcej: o 8,4% niż w lipcu ub. roku i o 2,5% niż w czerwcu br.

W skali roku relatywnie największy wzrost zatrudnienia odnotowano w hotelach i restauracjach (o 16,1%) oraz w górnictwie (o 14,3%). Ograniczenie liczby miejsc pracy miało miejsce jedynie w transporcie, gospodarce magazynowej i łączności (o 4,2%). Spośród działów przetwórstwa przemysłowego o znaczącym udziale w zatrudnieniu w największym stopniu liczba pracowników wzrosła w produkcji wyrobów z metali (o 17,4%), a zmniejszyła się w produkcji artykułów spożywczych i napojów (o 15,7%).

W okresie styczeń-lipiec br. przeciętne zatrudnienie wyniosło 110292 osoby i w stosunku do poprzedniego roku zwiększyło się o 5,2% (w kraju – o 4,5%). Przyczynił się do tego głównie jego wzrost w sektorze prywatnym – o 6,2%, podczas gdy w jednostkach publicznych odnotowano spadek o 1,2%. Na przestrzeni siedmiu miesięcy br. najwięcej miejsc pracy przybyło w hotelach i restauracjach (o 15,8%) oraz w górnictwie (o 13,5%). Liczba pracowników zmniejszyła się jedynie w transporcie, gospodarce magazynowej i łączności (o 3,8%).

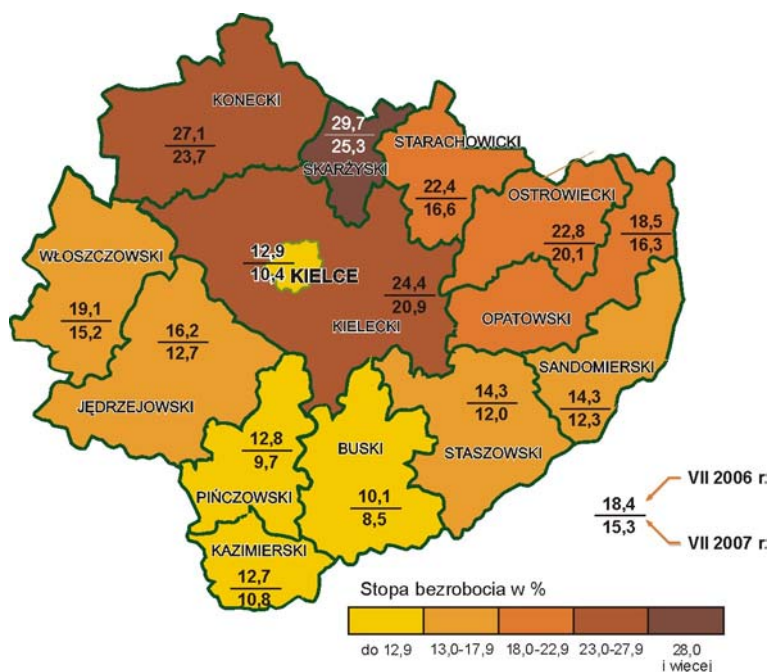
BEZROBOCIE

W końcu lipca 2007 r. liczba bezrobotnych zarejestrowanych w urzędach pracy naszego województwa wyniosła 84133 osoby i była niższa zarówno w relacji do lipca ub. roku, jak i w porównaniu z czerwcem br. odpowiednio o: 18,5% i 1,1%.

Wyszczególnienie	Bezrobotni (w tys.)			
	stan na koniec VII 2007	napływ w miesiącu	odpływ w miesiącu	stopa bezrobocia (w %)
Polska	1856,1	221,5	260,5	12,2
Świętokrzyskie	84,1	8,7	9,7	15,3

W lipcu br. w powiatowych urzędach pracy zarejestrowano 8747 osób, tj. więcej zarówno niż przed rokiem, jak i przed miesiącem odpowiednio o: 0,1% i 15,5%. W omawianym miesiącu z ewidencji urzędów pracy wyłączono 9697 osób, tj. mniej zarówno niż w lipcu ub. r., jak i w czerwcu br. kolejno o: 6,0% i 5,5%. Główną przyczyną wyrejestrowania było podjęcie pracy – 40,5% ogółu wyłączonych z ewidencji. Nie potwierdziło gotowości do pracy 2711 osób, a 1568 osób podjęło szkolenie lub staż.

Stopa bezrobocia rejestrowanego według powiatów Stan w końcu miesiąca



Spośród ogółu bezrobotnych:

- 56,1% stanowiły kobiety (przed rokiem – 53,3%),
- 55,4% zamieszkiwało na wsi (w ub. roku – 54,7%),
- 71,9% to osoby wcześniej pracujące (w poprzednim roku – 70,9%),
- 88,9% nie posiadało prawa do zasiłku (przed rokiem – 89,2%).

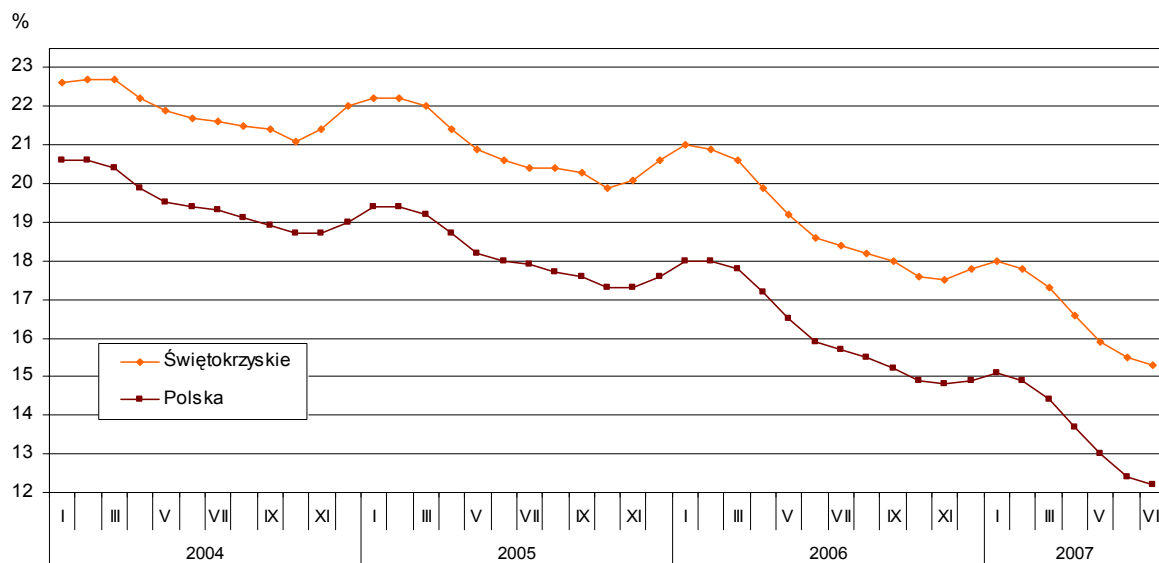
Urzędy pracy w lipcu br. miały do dyspozycji 2344 oferty pracy, tj. mniej: o 6,9% niż przed rokiem i o 16,1% niż przed miesiącem. W końcu miesiąca sprawozdawczego na 1 ofertę pracy przypadało 122 bezrobotnych.

Stopa bezrobocia rejestrowanego ukształtowała się na poziomie 15,3% wobec 18,4% przed rokiem i 15,5% przed miesiącem. W kraju wskaźnik wyniósł 12,2%, tj. mniej o: 3,5 pkt procentowego niż przed rokiem i 0,2 pkt niż przed miesiącem. Powiatami o najwyższej stopie bezrobocia były: skarżyski (25,3%) i konecki (23,7%). Najniższy wskaźnik odnotowano w powiatach: buskim (8,5%), pińczowskim (9,7%) oraz m. Kielce (10,4%).

Udział w ogólnej liczbie bezrobotnych wybranych kategorii osób będących w szczególnej sytuacji na rynku pracy kształtował się następująco:

- bezrobotni do 25 roku – 20,0% (w ubiegłym roku – 22,4%),
- bezrobotni powyżej 50 roku życia – 18,8% (przed rokiem – 16,0%),
- długotrwale bezrobotni – 68,7% (w ubiegłym roku – 69,1%),
- bez kwalifikacji zawodowych – 26,8% (przed rokiem – 23,7%).

Stopa bezrobocia rejestrowanego Stan w końcu miesiąca



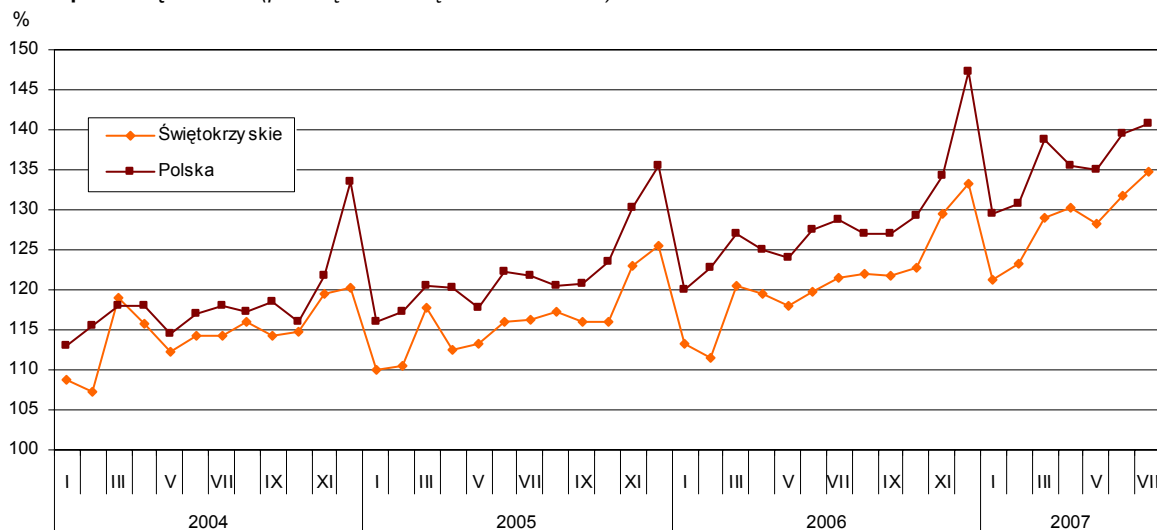
WYNAGRODZENIA

Przeciętne miesięczne wynagrodzenie brutto w sektorze przedsiębiorstw w lipcu br. ukształtowało się na poziomie 2473,23 zł, co stanowiło 85,5% średniej płacy krajowej. Było ono wyższe zarówno w relacji do lipca 2006 r., jak i do czerwca br. odpowiednio o: 10,9% i 0,9%. *W kraju osiągnęło ono poziom 2893,71 zł, tj. wyższy o: 9,3% niż przed rokiem i 0,8% niż przed miesiącem.*

W lipcu br. w sektorze publicznym przeciętna płaca osiągnęła poziom 2617,66 zł i była o 2,3% wyższa niż przed rokiem i o 9,8% niższa niż przed miesiącem. W sektorze prywatnym wypłacono 2454,35 zł, tj. więcej o: 12,8% niż w lipcu ub. r. oraz 3,1% niż w czerwcu br.

W skali roku najwięcej zyskali zatrudnieni w budownictwie (o 25,4%) oraz w górnictwie (o 12,6%). Mniej wypłacono jedynie w hotelach i restauracjach (o 1,5%). W analizowanym miesiącu, wszystkie działy przetwórstwa przemysłowego o znaczącym udziale w zatrudnieniu odnotowały wzrost płac, przy czym w największym stopniu zwiększyły się one w produkcji drewna i wyrobów z drewna oraz ze słomy i wikliny (o 41,0%) oraz w produkcji maszyn i urządzeń (o 12,0%).

Dynamika przeciętnego miesięcznego wynagrodzenia brutto w sektorze przedsiębiorstw (przeciętne miesięczne 2000 = 100)



W porównaniu z czerwcem 2007 r. wynagrodzenia w największym stopniu wzrosły w transporcie, gospodarce magazynowej i łączności (o 9,9%), a obniżyły się w wytwarzaniu i zaopatrywaniu w energię elektryczną, gaz, wodę (o 24,4%).

W lipcu br. wynagrodzenie wyraźnie przekraczające średnie w województwie otrzymali pracownicy zatrudnieni w wytwarzaniu i zaopatrywaniu w energię elektryczną, gaz, wodę (o 44,2%). Znacznie poniżej przeciętnej płacono natomiast w hotelach i restauracjach (o 28,7%). Wśród działów przetwórstwa przemysłowego o znaczącym udziale w zatrudnieniu najwyższe płace odnotowano w produkcji wyrobów z surowców niemetalicznych pozostałych (o 39,1% ponad średnią), natomiast najniższe – w produkcji odzieży i wyrobów futrzarskich (o 48,9% mniej od przeciętnej).

W okresie styczeń-lipiec br. przeciętne wynagrodzenie brutto ukształtowało się na poziomie 2370,19 zł i było o 9,6% wyższe niż przed rokiem (*w kraju odnotowano wzrost o 8,5%*). Zwiększenie płac odnotowano zarówno w sektorze publicznym o 9,2% (do 2707,34 zł), jak i w prywatnym o 9,9% (2317,75 zł). W najwyższym stopniu podniesiono je w: budownictwie (o 16,4%), wytwarzaniu i zaopatrywaniu w energię elektryczną, gaz, wodę (o 16,2%) oraz górnictwie (o 16,1%).

WYNIKI FINANSOWE

Wyniki finansowe przedsiębiorstw w I półroczu 2007 r. były lepsze niż przed rokiem. Przychody z całokształtu działalności przekroczyły poziom ubiegłoroczny o 21,2%. Wzrost przychodów odnotowano zarówno w sektorze prywatnym (o 22,7%), jak i w publicznym (o 6,5%). Wolniej rosły koszty uzyskania przychodów, które w skali roku zwiększyły się o 17,5%, przy czym w sektorze prywatnym wzrosły one o 18,7%, a w publicznym – o 6,5%. Rezultatem wyższej dynamiki przychodów nad kosztami było poprawienie wyniku finansowego brutto, który ukształtował się na poziomie 1223,4 mln zł i był o 95,2% wyższy od osiągniętego przed rokiem. Zwiększył się także wynik finansowy netto – z 493,3 mln zł do 1006,3 mln zł (wzrost o 104,0%).

Wyniki finansowe i podstawowe relacje ekonomiczne

Wyszczególnienie	2006	2007
	I - VI	
<i>w milionach złotych</i>		
Przychody z całokształtu działalności	13404,7	16240,4
w tym przychody ze sprzedaży produktów, towarów i materiałów	13044,6	15723,5
Koszty uzyskania przychodów z całokształtu działalności	12778,7	15017,2
w tym koszt własny sprzedanych produktów oraz wartość sprzedanych towarów i materiałów	12423,0	14593,5
Wynik na sprzedaży produktów, towarów i materiałów	621,6	1130,0
Wynik na pozostałej działalności operacyjnej	38,2	95,3
Wynik na działalności finansowej	-33,9	-2,1
Wynik finansowy brutto	626,9	1223,4
Wynik finansowy netto	493,3	1006,3
<i>w %</i>		
Wskaźnik poziomu kosztów	95,3	92,5
Wskaźnik rentowności ze sprzedaży produktów, towarów i materiałów	4,8	7,2
Wskaźnik rentowności obrotu brutto	4,7	7,5
Wskaźnik rentowności obrotu netto	3,7	6,2
Wskaźnik płynności I stopnia	33,1	46,3
Wskaźnik płynności II stopnia	106,8	115,6

W porównaniu z I półroczem 2006 r. zwiększył się odsetek firm wykazujących zysk netto (z 67,1% do 78,1%).

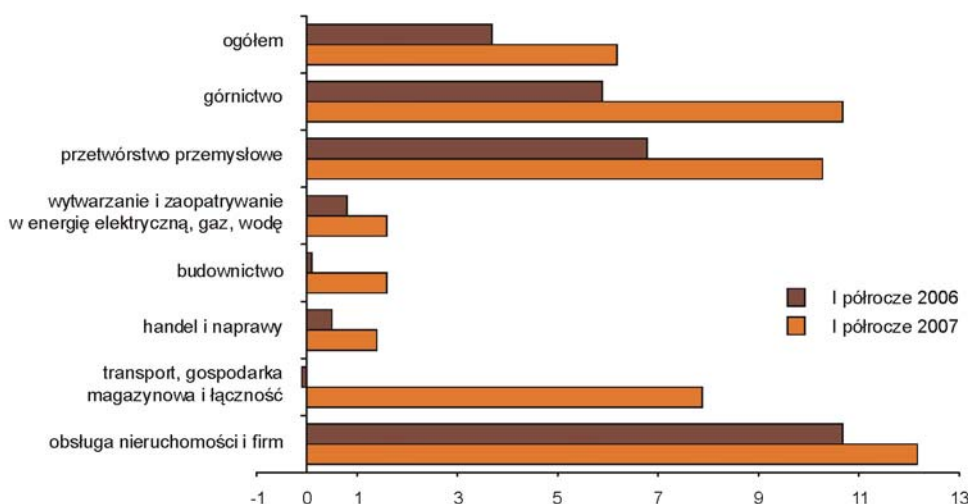
Poprawie uległy wszystkie podstawowe wskaźniki ekonomiczne. Rentowność sprzedaży ukształtowała się na poziomie 7,2% wobec 4,8% przed rokiem. Rentowność obrotu netto osiągnęła 6,2% wobec 3,7% w ub. roku. Poprawę wskaźnika odnotowano w obydwu sektorach własności. W sektorze prywatnym wzrósł on z 3,7% przed rokiem do 6,4%, a w publicznym – z 3,7% do 3,9%.

Lepsze wyniki odnotowano we wszystkich rodzajach działalności. Najwyższą rentowność obrotu netto osiągnęły firmy obsługi nieruchomości i firm (wzrost wskaźnika do 12,2% wobec 10,7% w ub. roku), a także górnictwa (10,7% wobec 5,9%) oraz przetwórstwa przemysłowego (10,4% wobec 6,8%).

Poprawie uległ także wskaźnik poziomu kosztów, który zmalał z 95,3% w I półroczu 2006 r. do 92,5% w br., przy czym w sektorze prywatnym obniżył się on o 3,1 pkt procentowego, a w publicznym – o 0,1 pkt procentowego.

Na wyższym poziomie niż przed rokiem ukształtowały się wskaźniki płynności zarówno I, jak i II stopnia.

Wskaźnik rentowności obrotu netto według sekcji



NAKŁADY INWESTYCYJNE

Nakłady inwestycyjne zrealizowane w okresie I półrocza 2007 r. przez inwestorów z regionu świętokrzyskiego osiągnęły wartość 593,9 mln zł, tj. o 30,5% wyższą niż przed rokiem. Z łącznej wartości zrealizowanych nakładów przeznaczono na:

- budynki i budowle – 182,8 mln zł (o 78,7% więcej niż przed rokiem),
- maszyny, urządzenia techniczne i narzędzia – 323,3 mln zł (o 28,2% więcej),
- środki transportu – 50,5 mln zł (o 20,5% więcej).

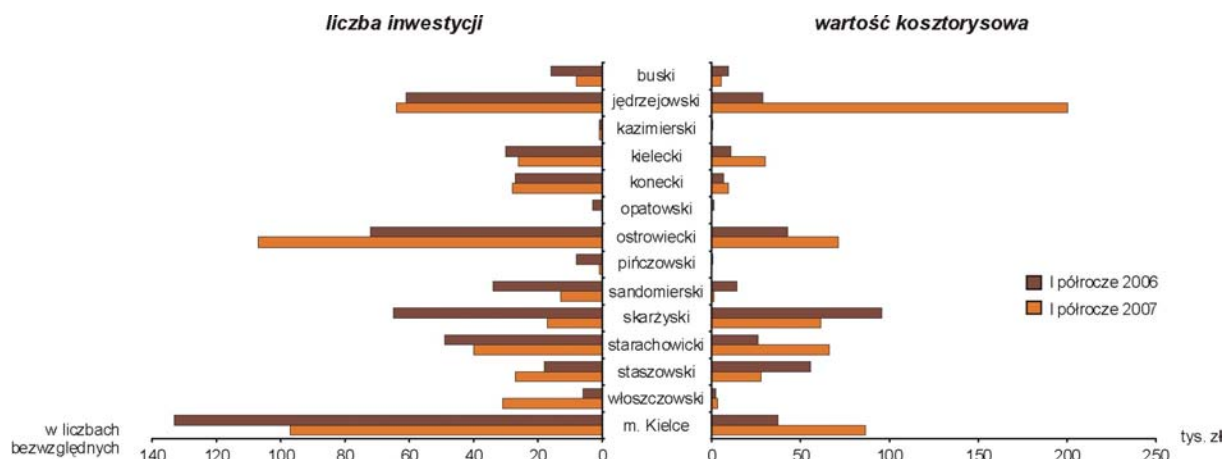
Z wartości „ogółem” na inwestycje w sektorze publicznym przeznaczono 82,3 mln zł, a w sektorze prywatnym – 511,6 mln zł, czyli 86,2% łącznej wartości nakładów.

Wzrost dynamiki nakładów inwestycyjnych zanotowano we wszystkich rodzajach działalności, z wyjątkiem hoteli i restauracji. Największe zaangażowanie środków inwestycyjnych wystąpiło w przetwórstwie przemysłowym 379,9 mln zł, stanowiąc 63,9% nakładów ogółem, w handlu i naprawach – 75,2 mln zł (12,7%) oraz w wytwarzaniu i zaopatrywaniu w energię elektryczną, gaz, wodę – 61,4 mln zł (10,3%). Zaangażowanie pozostałych działalności kształtowało się od 0,4% w hotelach i restauracjach do 3,7% w górnictwie.

Na przestrzeni I półrocza br. inwestorzy rozpoczęli realizację 460 nowych inwestycji o wartości kosztorysowej 562,5 mln zł, z czego w sektorze publicznym rozpoczęto 84 inwestycje o wartości 85,1 mln zł (odpowiednio w tym samym okresie 2006 r.: 89 inwestycji o wartości 80,5 mln zł). Inwestorzy prywatni rozpoczęli 376 inwestycji o wartości kosztorysowej 477,4 mln zł (w 2006 r.: 434 o wartości 250,9 mln zł).

Najwięcej nowych inwestycji rozpoczęto w przetwórstwie przemysłowym – 306 o wartości 431,9 mln zł, w firmach wytwarzających i zaopatrujących w energię elektryczną, gaz, wodę – 85 o wartości 95,8 mln zł oraz w budownictwie – 20 o wartości 1,9 mln zł. Na pozostałe działalności przypadało 49 inwestycji o łącznej wartości kosztorysowej 32,9 mln zł.

Inwestycje noworozpoczęte według powiatów



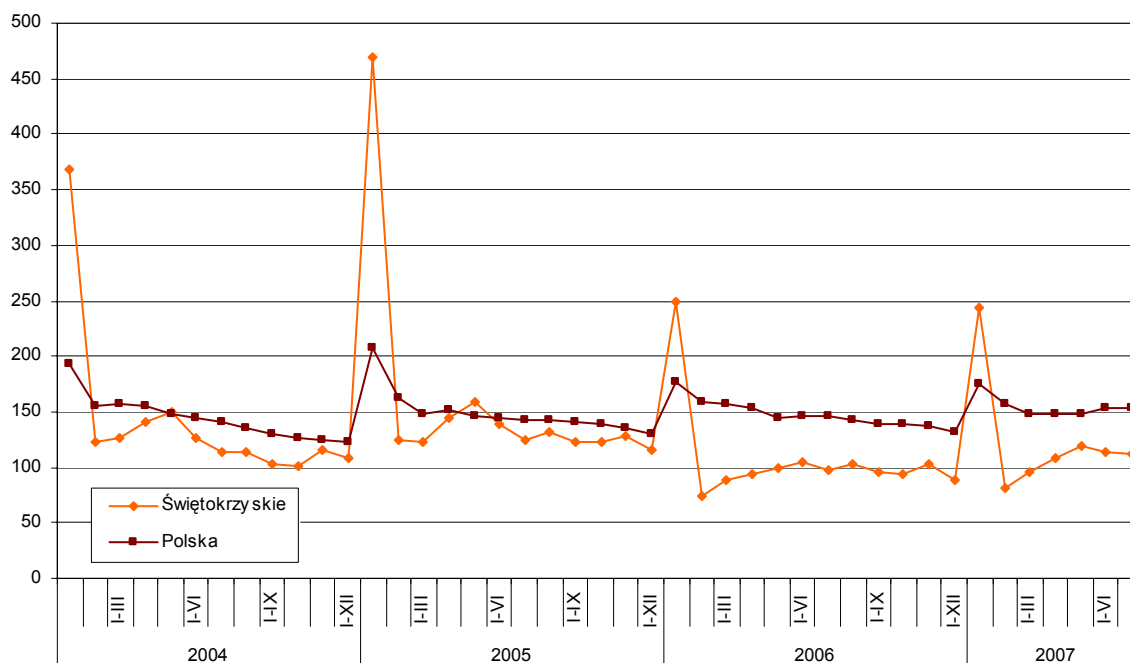
MIESZKANIA

Według wstępnych danych w lipcu br. przekazano do użytkowania 176 mieszkań, tj. o 70,9% więcej niż w analogicznym miesiącu ub. roku (*w skali kraju o 5,1% więcej*). Zostały one zrealizowane tylko w dwóch formach budownictwa, przy czym w indywidualnym – 161 mieszkań (o 57,8% więcej niż rok temu) i w spółdzielczym 15 (wobec 1 mieszkania przed rokiem).

W okresie styczeń – lipiec br. oddano do użytkowania 961 mieszkań, tj. o 16,6% więcej niż w tym samym czasie ub. roku (*w skali kraju o 4,7% więcej*). Spośród tej liczby mieszkań, inwestorzy indywidualni wykonali 843 (o 27,1% więcej), budujący na sprzedaż lub wynajem – 42 (o 7,7% więcej), realizujący budownictwo spółdzielcze – 16 (o 76,5% mniej), ponadto przekazano do użytkowania 59 mieszkań społecznych czynszowych i 1 zakładowe (w poprzednim roku w tych formach budownictwa nie odnotowano efektów mieszkaniowych).

Dynamika mieszkań oddanych do użytku

% (analogiczny okres 2000 = 100)



Przeciętna powierzchnia użytkowa 1 mieszkania przekazanego do użytku na przestrzeni 7 miesięcy br. wyniosła 118,1 m² (o 0,1 m² mniej niż przed rokiem), przy czym w budownictwie indywidualnym – 125,9 m² (o 6,4 m² mniej), w przeznaczonym na sprzedaż lub wynajem – 79,3 m² (o 16,3 m² mniej), w spółdzielczym – 76,2 m² (o 0,8 m² więcej), a w społecznym czynszowym – 45,0 m². Nieznaczne zmniejszenie przeciętnej powierzchni użytkowej mieszkań oddanych do użytku, przy jej zwiększeniu w budynkach przeznaczonych na sprzedaż lub wynajem oraz w spółdzielczych, wynika ze zmniejszenia przeciętnej powierzchni mieszkań w budownictwie indywidualnym, a jednocześnie zwiększenia (o 7,2 pkt) udziału tych mieszkań w ich ogólnej liczbie.

W okresie styczeń – lipiec br. rozpoczęto budowę 1604 mieszkań (o 15,6% więcej niż w analogicznym okresie ub. roku), z tego w budownictwie indywidualnym – 1502 (o 22,5% więcej) oraz w przeznaczonym na sprzedaż lub wynajem – 102 (o 36,6% mniej).

W ciągu siedmiu miesięcy br. wydano pozwolenia na budowę 1683 mieszkań (o 9,5% więcej niż przed rokiem), w tym w budownictwie indywidualnym – 1455 (o 23,5% więcej) oraz w spółdzielczym – 164 (wobec 14 w ub. roku). Mniejszą liczbę pozwoleń wydano w budownictwie przeznaczonym na sprzedaż lub wynajem – 42 (o 84,7%) i w komunalnym – 22 (o 68,6%).

PODMIOTY GOSPODARKI NARODOWEJ

Na koniec lipca 2007 r. krajowy rejestr urzędowy podmiotów gospodarki narodowej REGON naszego województwa liczył 106424 podmioty (bez rolników indywidualnych), tj. o 1,1% więcej niż w analogicznym okresie ubiegłego roku.

Sektor publiczny skupiał 3903 podmioty, a prywatny - 102521 i stanowił 96,3% ogółu podmiotów w rejestrze. Największy, bo 83,3% udział w sektorze prywatnym miały osoby fizyczne prowadzące działalność gospodarczą.

Ze względu na podstawowy rodzaj prowadzonej działalności najwięcej podmiotów zadeklarowało działalność z sekcji handel i naprawy – 37,9%, następnie obsługa nieruchomości i firm – 11,9% i budownictwo – 11,4%. Dalsze miejsce zajmowały działalności z takich sekcji jak: przetwórstwo przemysłowe – 9,4%, transport, gospodarka magazynowa i łączność – 7,1% oraz działalność usługowa komunalna, społeczna i indywidualna, pozostała – 6,4%.

Na koniec omawianego okresu w rejestrze REGON zarejestrowanych było 4280 spółek handlowych, w tym 543 z udziałem kapitału zagranicznego, 12 przedsiębiorstw państwowych, 535 spółdzielni, 152 fundacje, 2599 stowarzyszeń i organizacji społecznych oraz 85424 osoby fizyczne prowadzące działalność gospodarczą.

Najwięcej podmiotów działało na terenie miasta Kielce (27,4%) oraz w powiatach: kieleckim (11,6%), ostrowieckim (10,2%) i skarżyskim (7,3%), a najmniej w kazimierskim (1,4%).

ROLNICTWO

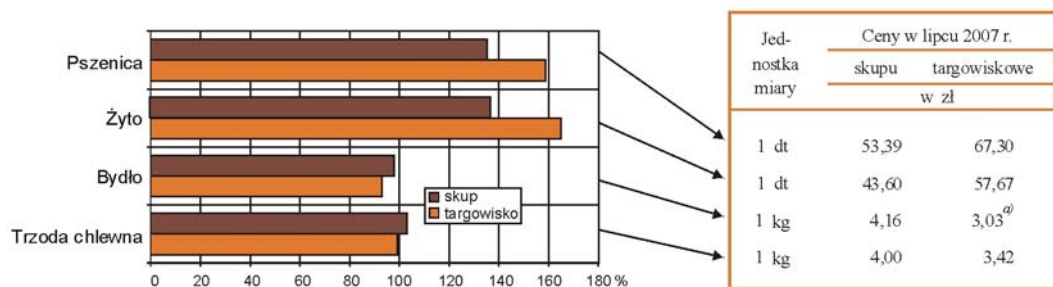
W lipcu br. na rynku rolnym obniżyły się ceny produktów roślinnych, natomiast zwierzęcych wzrosły, z wyjątkiem żywca wołowego w skupie. Ceny targowiskowe prosiąt, po raz pierwszy od wielu miesięcy znacznie podrożały, choć ich cena nadal była nieco niższa niż przed rokiem.

Skup zbóż ogółem w lipcu br. wyniósł 1,3 tys. t i był większy o 25,8% niż miesiąc wcześniej i o 0,8% mniejszy niż przed rokiem. Pszenicy skupiono 1,0 tys. t, a żyta 53 t, tj. więcej odpowiednio o 21,5% i o 16,6% niż przed miesiącem oraz o 0,7% mniej i o 56,8% więcej niż przed rokiem. Zwiększona podaż ziarna spowodowała pewne zmniejszenie cen zbóż w lipcu. Przeciętne ceny skupu pszenicy i żyta obniżyły się w skali miesiąca odpowiednio o 7,0% i o 8,5%, ale nadal były znacznie wyższe niż przed rokiem (odpowiednio o 35,8% i o 36,8%). Na targowiskach średnie ceny pszenicy i żyta były niższe o około 8% niż w czerwcu br., ale przewyższały ceny ubiegłoroczne odpowiednio o 58,3% i o 65,1%.

Na targowiskach ceny ziemniaków jadalnych średnio wyniosły 96,33 zł/dt, a więc obniżyły się w stosunku do poprzedniego miesiąca – o 22,0%, a w skali roku – o 5,6%.

W lipcu br. skupiono 5,9 tys. t żywca rzeźnego, tj. więcej o 4,5% niż w poprzednim miesiącu i o 10,1% niż rok temu.

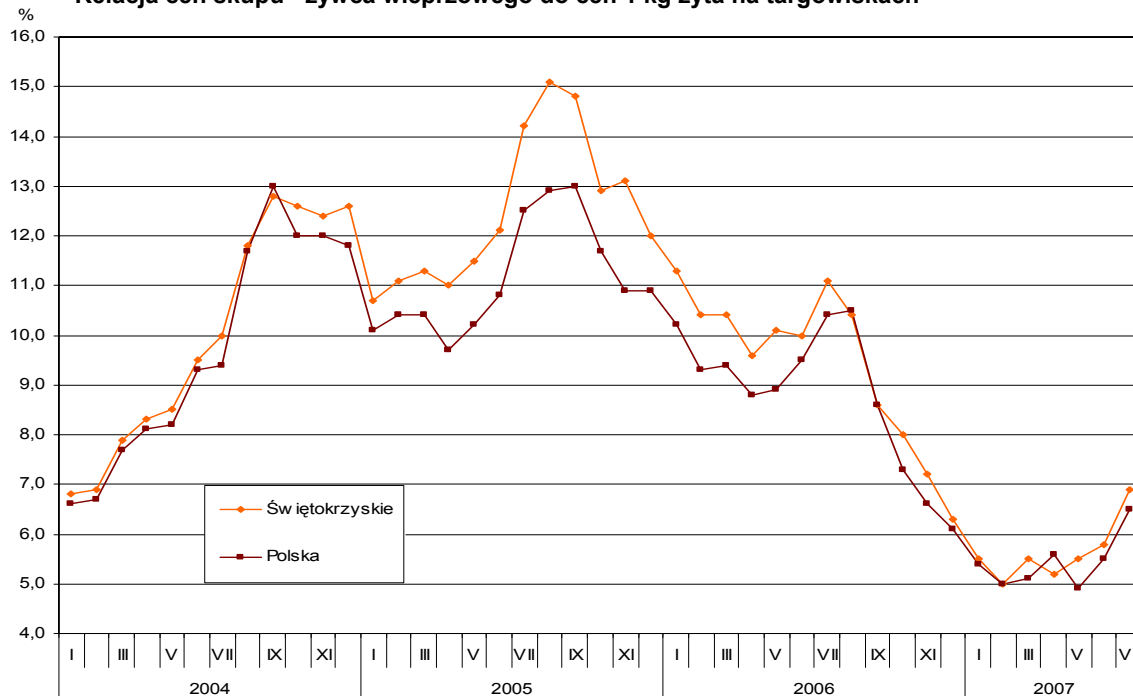
**Dynamika cen skupu i targowiskowych
niektórych produktów rolnych**
(analogiczny miesiąc roku poprzedniego = 100)



a) cena za 1 kg krowy rzeźnej

Przy skupie żywca wieprzowego w wysokości 3,0 tys. t, a więc wyższym o 22,0% niż w czerwcu br. i o 16,9% niż przed rokiem, ceny jego wzrosły zarówno w skali miesiąca jak i roku odpowiednio o 11,1% oraz o 2,6%. W obrocie wolnorynkowym żywiec wieprzowy podrożał o 3,6% w stosunku do czerwca br., natomiast w odniesieniu do lipca ub. roku potaniał o 0,6%. Obserwowany wzrost cen trzody chlewnej – w skupie od trzech, a na targowiskach od dwóch miesięcy wpłynął na poprawę opłacalności jej tuczu. W lipcu relacja ceny skupu żywca wieprzowego do ceny żyta (w obrocie targowiskowym) wynosiła 6,9 (wobec 5,8 przed miesiącem i 11,1 przed rokiem). Ceny prosiąt ukształtowały się na poziomie około 98 zł i były wyższe niż w czerwcu br. o 29,1%, ale nadal niższe niż przed rokiem (o 5,3%).

Relacja cen skupu^{a)} żywca wieprzowego do cen 1 kg żyta na targowiskach



a) Ceny bieżące bez VAT.

Skup żywca wołowego łącznie z cielęcym wyniósł w lipcu ogółem 1,0 tys. t i był mniejszy o 8,8% niż miesiąc wcześniej i o 18,4% niż rok temu. Cena żywca wołowego w skupie była niższa o 1,9% niż w ubiegłym miesiącu oraz o 2,1% niż w lipcu poprzedniego roku. Na targowiskach ceny krów rzeźnych wzrosły w stosunku do czerwca br. – o 3,1%, natomiast w skali roku obniżyły się o 7,1%.

Skup mleka w lipcu wyniósł 16,0 tys. l i był wyższy od ubiegłomiesięcznego o 4,4% i zarazem niższy niż przed rokiem o 4,9%. Wzrost cen mleka utrzymuje się od dziewięciu miesięcy. W lipcu wyniósł on w stosunku do czerwca – 2,2%, a w odniesieniu do analogicznego miesiąca ub. roku – 17,5%.

PRZEMYSŁ

Dynamika produkcji sprzedanej w lipcu (ceny stałe)	VI 2007=100	VII 2006=100	I-VII 2006=100
Przemysł:	99,8	106,7	113,7
Górnictwo	101,4	117,9	134,2
Przetwórstwo przemysłowe	96,6	104,1	114,0
Wytwarzanie i zaopatrywanie w energię elektryczną, gaz, wodę	134,8	128,1	104,7

W lipcu br. podmioty gospodarcze prowadzące działalność przemysłową wykazały przychody ze sprzedaży wyrobów usług w wysokości 1679,0 mln zł (w bieżących cenach bazowych). Licząc w cenach stałych, produkcja sprzedana przemysłu była o 6,7% wyższa w stosunku do lipca ub. roku, natomiast w relacji do czerwca br. odnotowano nieznaczny spadek o 0,2%. W kraju w skali roku

zwiększyła się o 10,4%, a w stosunku do poprzedniego miesiąca uległa obniżeniu o 2,0%.

Wzrost produkcji przemysłowej w skali roku odnotowano we wszystkich sekcjach. Najszybciej sprzedaż zwiększała się w wytwarzaniu i zaopatrywaniu w energię elektryczną, gaz, wodę. Podobnie jak przed miesiącem wysoką dynamikę odnotowano w górnictwie. Nieco wolniejszy wzrost wystąpił natomiast w przetwórstwie przemysłowym.

Znaczący wzrost produkcji sprzedanej w lipcu br. w porównaniu z analogicznym okresem ub. roku wystąpił w następujących działach:

- produkcja maszyn biurowych i komputerów – o 149,6%,
- przetwarzanie odpadów - o 90,5%,
- produkcja pojazdów samochodowych, przyczep i naczep – 80,3%,
- produkcja drewna i wyrobów z drewna oraz ze słomy i wikliny - o 78,6%,
- produkcja maszyn i aparatury elektrycznej - o 22,3%.

Spadek produkcji sprzedanej wystąpił m. in. w: produkcji maszyn i urządzeń, produkcji instrumentów medycznych, precyzyjnych, optycznych, zegarów i zegarków, produkcji mebli, działalności produkcyjnej gdzie indziej niesklasyfikowanej.

Wydajność pracy mierzona produkcją sprzedaną na 1 zatrudnionego (w bieżących cenach bazowych) w lipcu br. wyniosła 25926 zł i licząc w cenach stałych była o 2,4% wyższa niż przed rokiem.

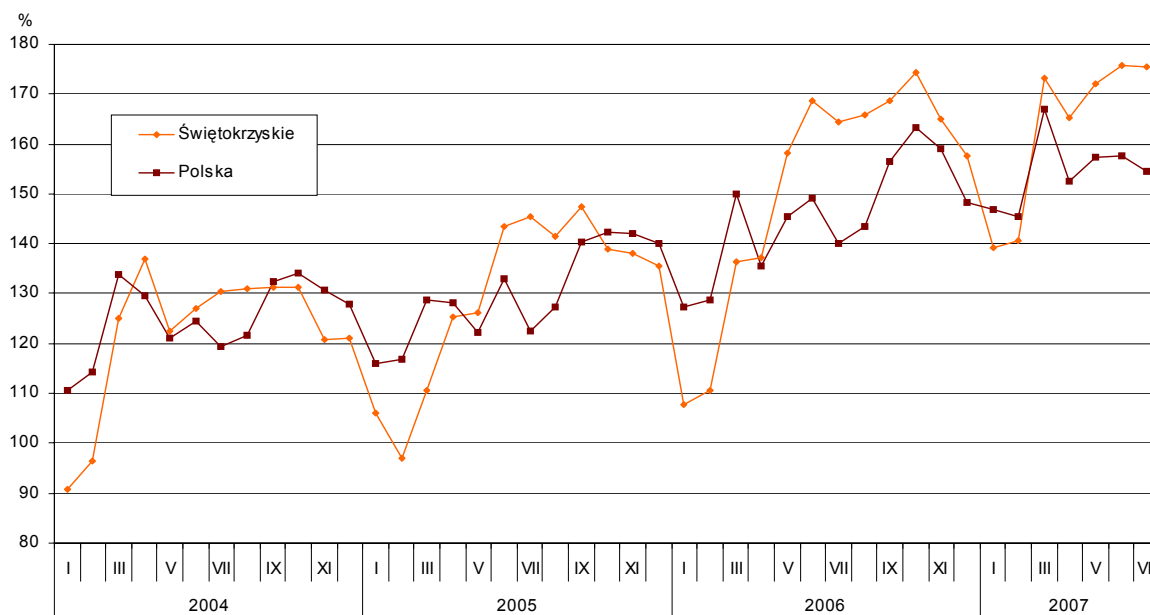
W okresie siedmiu miesięcy br. zrealizowana sprzedaż przekroczyła poziom ubiegłoroczny o 13,7% (w kraju – o 10,7%).

Z wyrobów objętych badaniem w jednostkach dużych wzrost produkcji w lipcu br. w porównaniu z lipcem 2006 r. wystąpił m. in. w:

- zestawach odzieżowych roboczych i ochronnych – o 122,6%,
- nawozach wapniowych i wapniowo-magnezowych – o 88,3%,
- maśle oraz innych tłuszczach otrzymywanych z mleka – o 62,6%,
- oknach i ich ościeżnicach z tworzyw sztucznych dla budownictwa – o 13,0%.

Ubiegłorocznego poziomu produkcji nie osiągnięto m. in. w produkcji: wędlin i kiełbas, płytek ceramicznych i płyt chodnikowych oraz mleka płynnego przetworzonego.

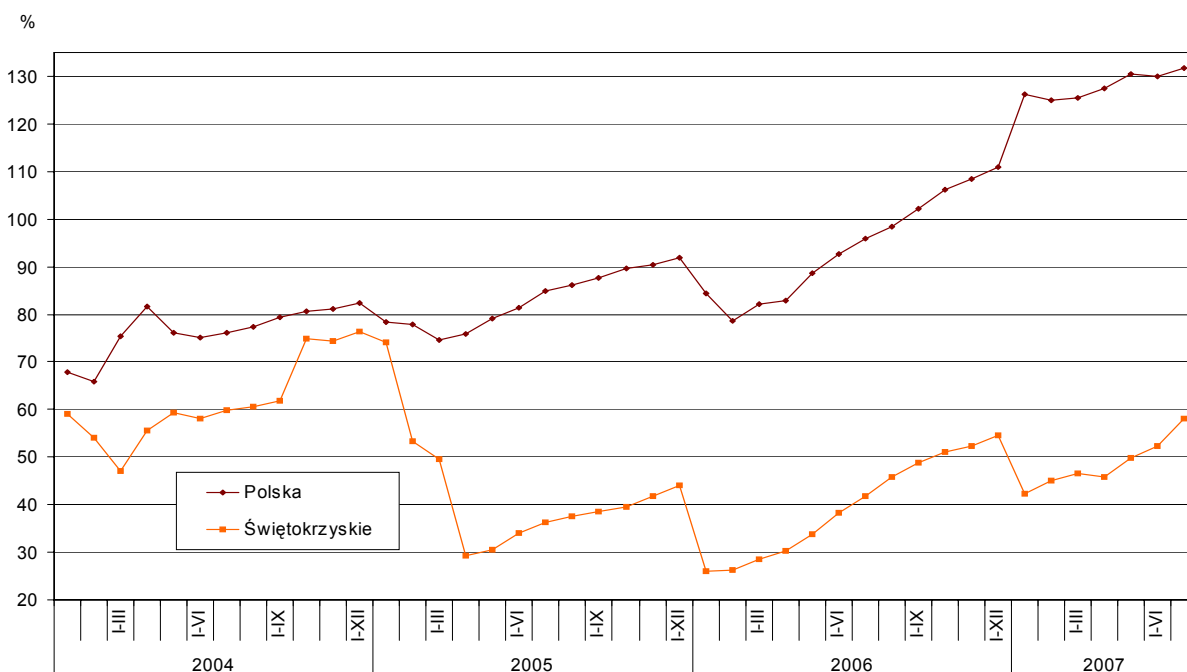
Dynamika produkcji sprzedanej przemysłu
(przeciętna miesięczna 2000 = 100; ceny stałe)



BUDOWNICTWO

W lipcu 2007 r. przedsiębiorstwa budowlane zrealizowały przychód ze sprzedaży wyrobów i usług w kwocie 183,1 mln zł (w bieżących cenach bazowych), tj. wyższy: o 9,6% niż przed rokiem i o 6,8% niż przed miesiącem.

Dynamika produkcji sprzedanej budownictwa
(analogiczny okres 2000 = 100)



Produkcja budowlano-montażowa w lipcu 2007 r. ukształtowała się na poziomie 142,0 mln zł i tym samym wzrosła (licząc w cenach bieżących) w porównaniu z lipcem 2006 r. o 12,2%, a w relacji do czerwca br. o 19,1%. *W kraju (licząc w cenach stałych) zwiększyła się w stosunku do lipca ub. r. o 18,4%, a w porównaniu z poprzednim miesiącem o 1,4%.*

W lipcu 2007 r. przychód ze sprzedaży wyrobów i usług na jednego zatrudnionego w budownictwie wyniósł 20290 zł i w porównaniu z lipcem ub. roku wzrósł o 1,8%.

Udział produkcji budowlano-montażowej w ogólnej kwocie przychodów ze sprzedaży budownictwa w lipcu br. ukształtował się na poziomie 77,6% i był o 1,8 pkt procentowego wyższy niż przed rokiem.

Wzrost produkcji budowlano-montażowej w stosunku do lipca 2006 r. wystąpił w jednostkach zajmujących się wznoszeniem kompletnych obiektów budowlanych, inżynierią lądową i wodną (o 10,5%) oraz wykonywaniem instalacji budowlanych (o 26,4%).

Udział robót inwestycyjno-modernizacyjnych w ogólnej produkcji budowlano-montażowej w lipcu br. wyniósł 68,1% i był o 5,6 pkt procentowego wyższy niż przed rokiem.

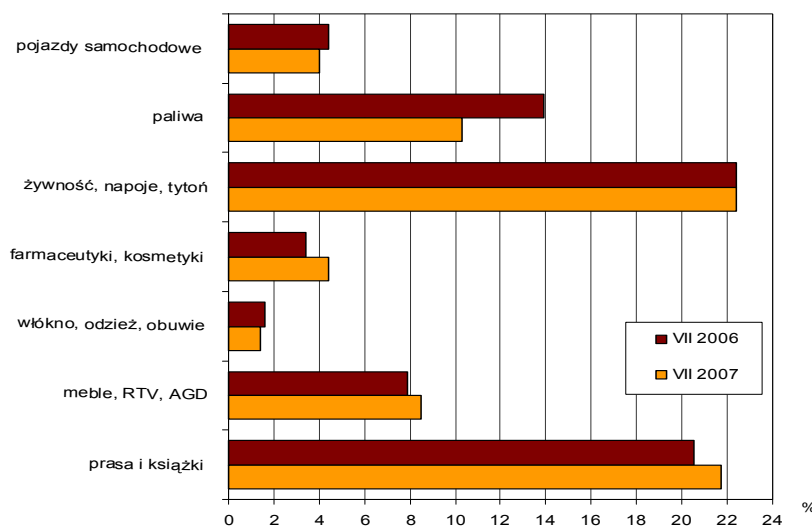
Produkcja budowlano-montażowa w okresie siedmiu miesięcy br. osiągnęła wartość 748,1 mln zł i była o 44,2% wyższa niż w analogicznym okresie ubiegłego roku. *W kraju (licząc w cenach stałych) wzrost wyniósł 29,6%.* Jej udział w przychodach budownictwa wyniósł 75,8%, tj. o 3,1 pkt procentowego więcej niż przed rokiem.

HANDEL

Sprzedaż hurtowa zrealizowana w lipcu 2007 r. w przedsiębiorstwach handlowych i niehandlowych wyniosła 1238,1 mln zł i była wyższa: o 6,9% w stosunku do lipca 2006 r. i o 1,5% w relacji do poprzedniego miesiąca. Wartość sprzedaży hurtowej osiągniętej przez jednostki handlowe wyniosła 1070,7 mln zł, co oznacza wzrost zarówno w porównaniu z analogicznym okresem ub. roku, jak i w stosunku do czerwca br. odpowiednio o: 6,9% i 1,5%.

Sprzedaż detaliczna w przedsiębiorstwach handlowych i niehandlowych w lipcu br. ukształtowała się na poziomie 476,5 mln zł, co oznacza wzrost zarówno w stosunku do lipca 2006 r., jak i w porównaniu z czerwcem 2007 r. odpowiednio o: 12,3% i 4,0%. Podmioty należące do sekcji handel i naprawy zrealizowały sprzedaż detaliczną na kwotę 395,6 mln zł, tj. większą: o 10,0% niż przed rokiem i o 4,1% niż przed miesiącem.

Udział sprzedaży detalicznej wybranych grup branżowych w sprzedaży detalicznej ogółem



Wysokie dynamiki sprzedaży detalicznej w porównaniu z lipcem ubiegłego roku odnotowano w grupach: farmaceutyki, kosmetyki (wzrost o 49,1%), meble, RTV, AGD (o 21,7%), prasa, książki (o 20,8%). Ubiegłorocznego poziomu nie osiągnięto w branży: paliwa (spadek o 15,5%) oraz włókno, odzież, obuwie (o 0,9%).

Inne dane charakteryzujące województwo można znaleźć w wydawnictwach Urzędu Statystycznego w Kielcach oraz w publikacjach ogólnopolskich GUS.

WYBRANE DANE O WOJEWÓDZTWIE ŚWIĘTOKRZYSKIM

Wyszczególnienie a – 2006 b – 2007		I	II	III	IV	V	VI	VII	VIII	IX	X	XI	XII
Ludność¹⁾ (w tys. osób)	a	.	.	1283,5	.	.	1281,8	.	.	1280,6	.	.	1279,8
	b	.	.	1278,4
Bezrobotni zarejestrowani¹⁾ (w tys. osób).....	a	121,1	120,6	118,7	113,5	109,0	104,9	103,3	102,7	101,2	98,1	97,5	99,4
	b	101,5	100,4	96,7	92,0	87,8	85,1	84,1
Stopa bezrobocia^{1/2)} (w %)	a	21,0	20,9	20,6	19,9	19,2	18,6	18,4	18,2	18,0	17,6	17,5	17,8
	b	18,0	17,8	17,3	16,6	15,9	15,5	15,3
Oferty pracy (w ciągu miesiąca).....	a	1429	2189	2806	2776	2831	2667	2518	2211	2173	2574	1784	1293
	b	1664	2205	3025	2879	2924	2794	2344
Liczba bezrobotnych na 1 ofertę pracy¹⁾	a	411	279	170	202	176	159	159	154	142	150	189	313
	b	205	189	108	119	112	111	122
Przeciętne zatrudnienie w sektorze przedsiębiorstw³⁾ (w tys. osób)	a	104,1	104,5	104,7	105,2	105,9	106,0	106,7	107,2	107,2	107,8	108,2	108,4
	b	109,3	109,8	110,8	111,9	112,2	112,1	112,3
poprzedni miesiąc=100.....	a	100,7	100,4	100,2	100,4	100,7	100,1	100,7	100,5	100,0	100,5	100,5	100,2
	b	100,9	100,4	100,9	100,9	100,3	99,9	100,2
analogiczny miesiąc poprzedniego roku=100.....	a	101,4	101,5	101,9	102,7	103,3	102,9	102,7	103,3	103,2	104,4	105,1	104,9
	b	105,1	105,1	105,8	106,4	106,0	105,7	105,3
Przeciętne miesięczne wynagrodzenie brutto w sektorze przedsiębiorstw³⁾ (w zł)	a	2079,34	2045,44	2210,91	2195,40	2166,16	2199,56	2230,27	2238,49	2234,70	2250,97	2375,59	2443,17
	b	2226,30	2260,78	2365,60	2389,90	2354,68	2451,26	2473,23
poprzedni miesiąc=100.....	a	90,2	98,4	108,1	99,3	98,7	101,5	101,4	100,4	99,8	100,7	105,5	102,8
	b	91,1	101,5	104,6	101,0	98,5	104,1	100,9
analogiczny miesiąc poprzedniego roku=100.....	a	103,0	100,9	102,3	106,3	104,3	103,4	104,6	104,0	105,0	105,8	105,1	106,0
	b	107,1	110,5	107,0	108,9	108,7	111,4	110,9
Mieszkania oddane do użytku (od początku roku)	a	152	243	370	453	539	721	824	959	1057	1165	1369	1626
	b	149	262	400	523*	649*	785*	961
analogiczny okres poprzedniego roku=100	a	53,1	60,0	71,8	65,1	62,8	75,6	77,7	78,4	77,8	76,5	80,8	76,7
	b	98,0	107,8	108,1	115,5*	120,4*	108,9*	116,6
Nakłady inwestycyjne⁴⁾ (w tys. zł; ceny bieżące)	a	.	.	240112	.	.	455007	.	.	706294	.	.	1076235
	b	.	.	241260	.	.	593885
analogiczny okres poprzedniego roku=100	a	88,9	.	.	85,7	.	.	88,6
	b	.	.	100,5	.	.	130,5
Produkcja sprzedana przemysłu³⁾ (ceny stałe)

poprzedni miesiąc=100.....	a	79,4	102,6	123,4	100,6	115,2	106,6	97,3	100,9	101,7	103,3	94,7	95,4
	b	88,3	100,9	123,1	95,6	104,0	102,0*	99,8
analogiczny miesiąc poprzedniego roku=100.....	a	101,5	114,0	123,2	109,6	125,3	117,7	113,0	117,1	114,4	125,5	119,4	116,2
	b	129,3	127,1	126,9	120,5	108,8	104,1*	106,7

1) Stan w końcu okresu. 2) Udział zarejestrowanych bezrobotnych w cywilnej ludności aktywnej zawodowo. 3) W przedsiębiorstwach z większą od 9 liczbą pracujących. 4) W przedsiębiorstwach z większą od 49 liczbą pracujących.

UWAGA: Znak „* „*” oznacza, że dane zostały zmienione w stosunku do już opublikowanych.

WYBRANE DANE O WOJEWÓDZTWIE ŚWIĘTOKRZYSKIM

Wyszczególnienie a – 2006 b – 2007		I	II	III	IV	V	VI	VII	VIII	IX	X	XI	XII
Produkcja budowlano-montażowa¹⁾ (ceny bieżące)													
poprzedni miesiąc=100.....	a	21,5	105,2	150,7	108,0	146,8	133,5	110,9	104,7	119,1	102,5	81,4	146,5
	b	31,6	123,0	109,0	101,8	138,5	103,5	119,1					
analogiczny miesiąc poprzedniego roku=100.....	a	40,5	39,5	63,8	103,7	120,9	109,8	128,8	139,1	156,7	138,6	122,3	121,8
	b	179,1	209,4	151,4	142,7	134,7	104,4	112,2					
Sprzedaż detaliczna towarów¹⁾ (ceny bieżące)													
poprzedni miesiąc=100.....	a	74,8	91,3	114,2	108,7	111,8	99,1	101,1	99,1	99,1	104,0	91,0	119,7
	b	80,1	106,3	115,6	100,8	100,2	97,6	104,0					
analogiczny miesiąc poprzedniego roku=100.....	a	115,5	106,9	103,5	101,3	111,9	109,4	110,9	103,9	106,0	95,4	106,5	105,6
	b	113,1	131,6	133,2	123,5	110,7	109,1	112,3					
Wskaźnik cen towarów i usług konsumpcyjnych²⁾													
analogiczny miesiąc poprzedniego roku=100.....	a	.	.	100,7	.	.	100,6	.	.	101,5	.	.	101,5
	b	.	.	101,7					
Wskaźnik cen skupu ziarna zbóż:													
poprzedni miesiąc=100.....	a	106,4	100,3	99,3	99,5	105,2	102,2	100,2	110,4	115,9	101,2	104,5	105,7
	b	107,9	108,3	95,8	97,9	100,9	94,5	92,1					
analogiczny miesiąc poprzedniego roku=100.....	a	90,0	91,6	96,9	104,0	107,7	120,7	116,8	132,8	150,4	156,2	167,0	162,3
	b	164,6	177,8	171,5	168,8	161,9	149,7	137,7					
Wskaźnik cen skupu żywca rzeźnego wołowego:													
poprzedni miesiąc=100.....	a	102,2	104,0	99,8	102,5	98,0	101,6	94,9	96,2	106,4	89,7	102,8	104,0
	b	107,2	100,9	98,9	90,8	104,7	100,0	98,1					
analogiczny miesiąc poprzedniego roku=100.....	a	104,4	102,8	106,0	103,0	102,3	103,5	97,7	93,0	98,4	92,0	96,2	100,7
	b	105,7	102,5	101,6	90,0	96,1	94,6	97,9					
Wskaźnik cen skupu żywca rzeźnego wieprzowego:													
poprzedni miesiąc=100.....	a	93,6	98,5	102,7	100,0	100,0	105,0	108,3	106,7	101,0	91,0	92,1	97,7
	b	95,6	100,9	104,5	99,4	102,6	101,7	111,1					
analogiczny miesiąc poprzedniego roku=100.....	a	88,3	83,9	86,6	92,0	94,2	98,4	98,5	99,8	100,0	96,7	92,9	95,0
	b	97,1	99,4	101,2	100,6	103,2	100,0	102,6					
Relacje cen skupu³⁾ żywca wieprzowego do cen 1 kg żyta													
	a	11,3	10,4	10,4	9,6	10,1	10,0	11,1	10,4	8,6	8,0	7,2	6,3
	b	5,5	5,0	5,5	5,6	5,5	5,8	6,9					
Wskaźnik rentowności obrotu w przedsiębiorstwach⁴⁾													
Brutto ⁵⁾ (w %).....	a	.	.	0,9	.	.	4,7	.	.	6,2	.	.	7,2
	b	.	.	5,1	.	.	7,5	.					
Netto ⁶⁾ (w %).....	a	.	.	0,1	.	.	3,7	.	.	5,1	.	.	5,9
	b	.	.	4,1	.	.	6,2	.					
Podmioty gospodarki narodowej⁷⁾													
	a	104367	104202	104175	104435	104646	104782	105266	105461	105550	105946	105958	106312
	b	106139	106072	106089	106137	106286	106271	106424					
w tym spółki handlowe	a	3983	3992	4008	4014	4021	4030	4040	4061	4080	4095	4107	4123
	b	4175	4195	4219	4233	4240	4260	4280					
w tym z udziałem kapitału zagranicznego	a	505	507	512	513	515	517	519	524	522	524	527	528
	b	530	530	534	536	540	541	543					

1) W przedsiębiorstwach z większą od 9 liczbą pracujących. 2) W kwartale. 3) Ceny bieżące bez VAT. 4) Z większą od 49 liczbą pracujących: dane są prezentowane narastająco. 5) Relacja wyniku finansowego brutto do przychodów z całokształtu działalności. 6) Relacja wyniku finansowego netto do przychodów z całokształtu działalności. 7) W rejestrze REGON, bez rolników indywidualnych; stan w końcu okresu.

UWAGA: Znak „* „*” oznacza , że dane zostały zmienione w stosunku do już opublikowanych.