



Urząd Statystyczny
w Kielcach

KOMUNIKAT

o sytuacji społeczno - gospodarczej
województwa świętokrzyskiego

9

Wrzesień 2007

e-mail: sekretariat@stat.gov.pl

tel. (41) 361-15-42

<http://www.stat.gov.pl/urzedz/kielce>

- *Znaczący poziom produkcji przemysłowej uzyskany w trzech kwartałach br. był wynikiem jej zwiększenia przede wszystkim w przetwórstwie przemysłowym (szczególnie w I półroczu br.).*
- *Produkcja budowlano-montażowa w ciągu dziewięciu miesięcy br. osiągnęła znaczny wzrost w skali roku, przy czym wystąpił on we wszystkich grupach przedsiębiorstw budowlanych.*
- *Liczba mieszkań oddanych do użytkowania w okresie od stycznia do września br. przewyższała o ponad ¼ ubiegłoroczne efekty. Większość mieszkań (ponad 85%) zrealizowali inwestorzy indywidualni.*
- *Na rynku rolnym obserwowano wysoki wzrost w skali roku cen zbóż na przestrzeni trzech kwartałów br. oraz ziemniaków w okresie I półrocza. Wyższe również niż w 2006 r. były ceny skupu żywca wołowego i wieprzowego przez większość miesięcy od stycznia do września br. Przez dziewięć miesięcy br. utrzymywała się znacznie niższa niż przed rokiem opłacalność tuczu trzody chlewnej, co miało decydujący wpływ na spadek ceny prosiąt.*
- *Przeciętne zatrudnienie w sektorze przedsiębiorstw w okresie trzech kwartałów br. przekroczyło poziom ubiegłoroczny. Jego wzrost miał miejsce we wszystkich podstawowych działalnościach gospodarczych, z wyjątkiem transportu.*
- *Rozmiary bezrobocia w końcu września br. nadal utrzymywały się na poziomie znacznie niższym niż przed rokiem. Odnotowano mniejszą niż w trzech kwartałach ub. roku liczbę skreśleń z ewidencji osób bezrobotnych zarejestrowanych w urzędach pracy, ale również zmniejszyła się liczba osób nowo zarejestrowanych.*
- *W okresie dziewięciu miesięcy br. znacząco wzrosło przeciętne wynagrodzenie brutto w sektorze przedsiębiorstw. Wyższe niż przed rokiem płace otrzymali pracownicy wszystkich podstawowych działalności produkcyjno-usługowych, w tym najwyższe w budownictwie, a najniższe w transporcie.*

Prezentowane w Komunikacie dane:

- o pracujących, zatrudnieniu, wynagrodzeniach – w ujęciu miesięcznym - dotyczą podmiotów gospodarczych, w których liczba pracujących przekracza 9 osób,
- o przychodach ze sprzedaży produkcji przemysłu i budownictwa, sprzedaży detalicznej i hurtowej towarów – w ujęciu miesięcznym - dotyczą podmiotów gospodarczych, w których liczba pracujących przekracza 9 osób,
- o wynikach finansowych przedsiębiorstw – w ujęciu kwartalnym – dotyczą podmiotów gospodarczych prowadzących księgi rachunkowe (z wyjątkiem łowiectwa, leśnictwa, rybołówstwa i rybactwa, pośrednictwa finansowego oraz szkół wyższych), w których liczba pracujących przekracza 49 osób,
- o nakładach inwestycyjnych – w ujęciu kwartalnym – dotyczą podmiotów gospodarczych (bez względu na rodzaj działalności) prowadzących księgi rachunkowe, w których liczba pracujących przekracza 49 osób.

Dane w ujęciu wartościowym oraz wskaźniki struktury podano w cenach bieżących. Wskaźniki dynamiki zaprezentowano na podstawie wartości w cenach bieżących, z wyjątkiem przemysłu, dla którego podano je na podstawie wartości w cenach stałych (średnie ceny bieżące 2000 r.).

LUDNOŚĆ

Ludność województwa świętokrzyskiego w I półroczu 2007 r. liczyła 1277,5 tys. osób i w stosunku do analogicznego okresu 2006 r. zmniejszyła się o 4,3 tys. osób. Saldo migracji stałej pozostało nadal ujemne i wyniosło minus 1412 osób. Saldo migracji zewnętrznej również ukształtowało się na poziomie ujemnym (minus 131 osób).

W okresie styczeń-czerwiec br. zarejestrowano 6038 urodzeń żywych, tj. o 394 urodzenia (o 7,0%) więcej niż przed rokiem. Pozytywnym zjawiskiem jest wzrost współczynnika urodzeń z 8,7‰ w I półroczu ub. roku do 9,4‰ w omawianym okresie.

W I półroczu 2007 r. zmarło 6790 osób (przed rokiem 7009 osób), tj. o 39 osób mniej (o 0,6%) niż w analogicznym okresie ubiegłego roku. Ogólny współczynnik zgonów zmniejszył się z 10,9‰ przed rokiem do 10,8‰ w bieżącym okresie.

Przyrost naturalny pozostał nadal ujemny i osiągnął wartość minus 1,5‰.

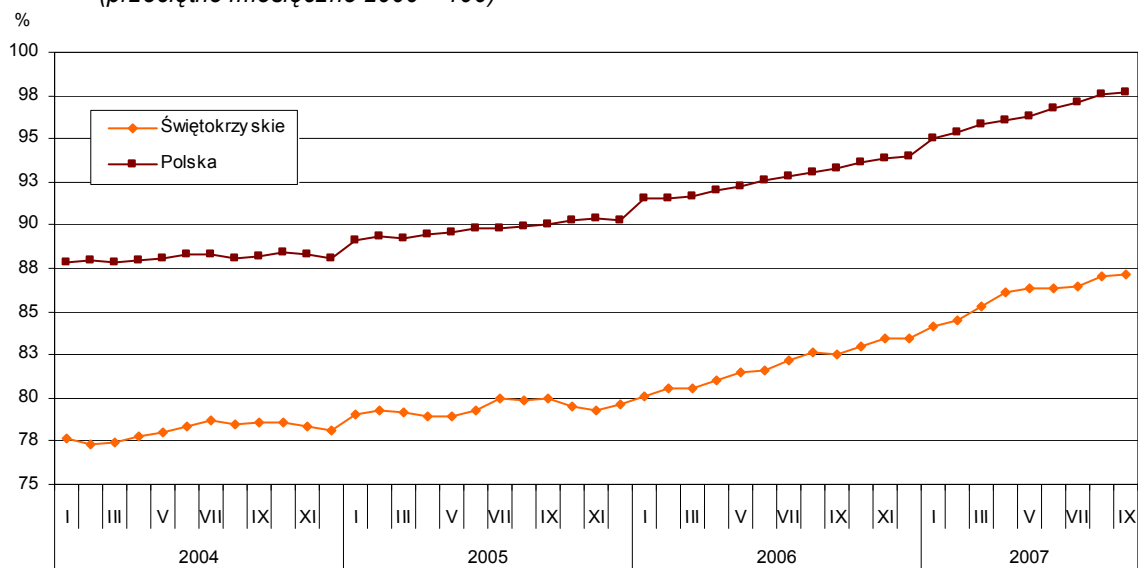
Nie zarejestrowano znacznych zmian poziomu umieralności niemowląt. W I półroczu 2007 r. zmarło 32 dzieci (w 2006 r. – 29), tj. o 3 osoby więcej niż przed rokiem. Współczynnik umieralności niemowląt (liczony na 1000 urodzeń żywych) osiągnął wartość 5,3‰ (przed rokiem 5,1‰).

RYNEK PRACY

ZATRUDNIENIE

We wrześniu br. przeciętne zatrudnienie w sektorze przedsiębiorstw w województwie świętokrzyskim ukształtowało się na poziomie 113242 osoby. Było ono o 5,7% wyższe od notowanego przed rokiem, natomiast w porównaniu z sierpniem br. wzrosło o 0,3% (w kraju również odnotowano wzrost odpowiednio o: 4,7% i 0,2%). W sektorze publicznym zatrudnionych było 15085 osób, tj. o 0,4% więcej niż przed rokiem i o 16,1% niż przed miesiącem. Przeciętna liczba zatrudnionych w sektorze prywatnym wzrosła w skali roku o 6,5% i wyniosła 98157 osób (86,7% ogółu zatrudnionych). W porównaniu z poprzednim miesiącem zatrudnienie w sektorze prywatnym zmniejszyło się o 1,8%.

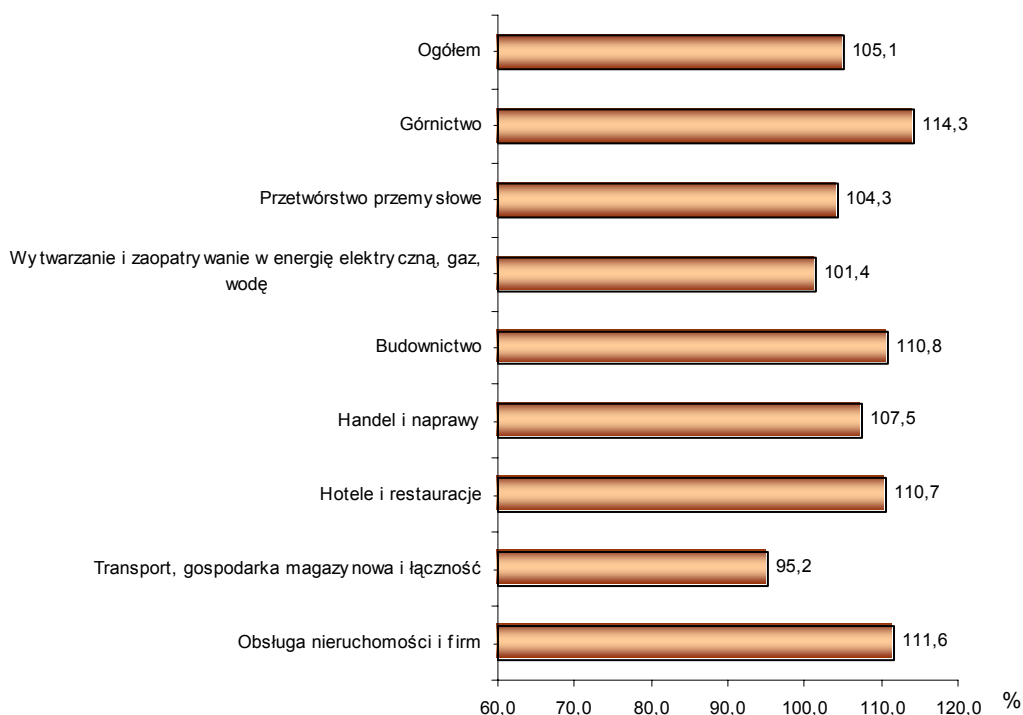
Dynamika przeciętnego zatrudnienia w sektorze przedsiębiorstw
(przeciętne miesięczne 2000 = 100)



W sektorze przedsiębiorstw największy roczny wzrost zatrudnienia odnotowano w górnictwie (o 15,5%) oraz w obsłudze nieruchomości i firm (o 14,0%). Spadek nastąpił jedynie w transporcie, gospodarce magazynowej i łączności (o 3,9%). Spośród działów przetwórstwa przemysłowego znaczących pod względem liczby zatrudnionych najbardziej wzrosła ona w produkcji z drewna i wyrobów z drewna oraz ze słomy i wikliny (o 17,0%), a obniżyła się w produkcji artykułów spożywczych i napojów – o 12,7%.

W okresie styczeń-wrzesień br. przeciętne zatrudnienie było o 5,1% wyższe niż w analogicznym okresie ub. roku i osiągnęło poziom 110887 osób (*w kraju – wzrost o 4,6%*). Na przestrzeni dziewięciu miesięcy zatrudnienie zwiększyło się w obu sektorach własności - w prywatnym o 5,8% (do 95745 osób), natomiast w publicznym jedynie o 0,8% (do 15142 osób). W okresie trzech kwartałów br. zatrudnienie ograniczono tylko w firmach transportowych, gospodarki magazynowej i łączności (o 4,8%). Z kolei w największym stopniu wzrosło ono w górnictwie (o 14,3%) i obsłudze nieruchomości i firm (o 11,6%). Spośród działów przetwórstwa przemysłowego o znaczącym udziale w zatrudnieniu największy wzrost liczby pracowników odnotowano w produkcji wyrobów z metali – o 15,5%, a spadek – w produkcji artykułów spożywczych i napojów – o 13,7%.

**Dynamika przeciętnego zatrudnienia w sektorze przedsiębiorstw
w okresie I-IX 2007 r.**
(I - IX 2006 r. = 100)

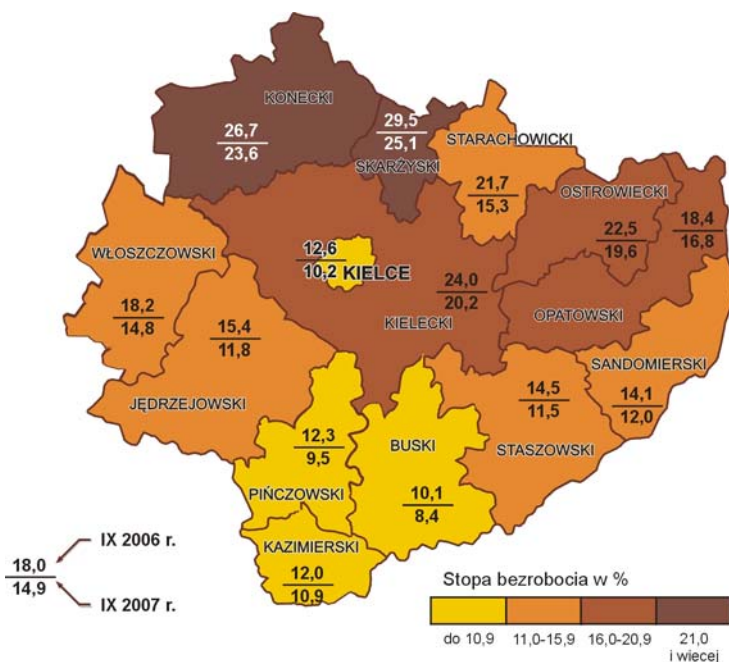


BEZROBOCIE

Wyszczególnienie	Bezrobotni (w tys.)			
	stan na koniec IX 2007	napływ w miesiącu	odpływ w miesiącu	stopa bezrobocia (w %)
Polska	1777,8	227,0	271,1	11,6
Świętokrzyskie	82,4	8,4	9,7	14,9

W końcu września br. liczba bezrobotnych zarejestrowanych w urzędach pracy województwa świętokrzyskiego wyniosła 82427 osób, tj. mniej zarówno niż przed rokiem, jak i przed miesiącem odpowiednio o: 18,6% i 1,5%. Wśród osób pozostających bez pracy: 71,5% stanowiły osoby wcześniej pracujące (przed rokiem 70,4%), 56,6% to kobiety (w ub.roku – 54,5%), większość mieszkała na wsi (55,5% wobec 54,8% przed rokiem). Nieznacznie zmniejszył się udział osób nie posiadających prawa do zasiłku (89,4% wobec 89,7%). Ponad 1/5 populacji bezrobotnych to osoby w wieku do 24 lat (20,2% wobec 23,0% przed rokiem). Nadal większość stanowią długotrwale bezrobotni (52,0% wobec 53,5%).

Stopa bezrobocia rejestrowanego według powiatów Stan w końcu miesiąca



W końcu miesiąca urzędy pracy miały do dyspozycji 532 oferty pracy, tj. mniej o 25,5% niż przed rokiem i o 35,5% niż przed miesiącem. Na 1 ofertę pracy przypadało 155 osób bezrobotnych.

Stopa bezrobocia rejestrowanego ukształtowała się na poziomie 14,9% wobec 18,0% przed rokiem i 15,1% przed miesiącem. W kraju wskaźnik wyniósł 11,6%, tj. mniej o: 3,6 pkt procentowego niż przed rokiem i 0,3 pkt niż przed miesiącem. Powiatami o najwyższej stopie bezrobocia były: skarżyski (25,1%) i konecki (23,6%). Najniższy wskaźnik odnotowano w powiatach: buskim (8,4%) i pińczowskim (9,5%).

W okresie trzech kwartałów br. w urzędach pracy zarejestrowało się 69900 osób (przed rokiem 74046 osób). Z liczby tej 79,9% zarejestrowało się po raz kolejny (w analogicznym okresie ub. roku 77,7%). Mieszkańcy wsi stanowili 50,2% ogółu nowo zarejestrowanych (przed rokiem – 49,2%).

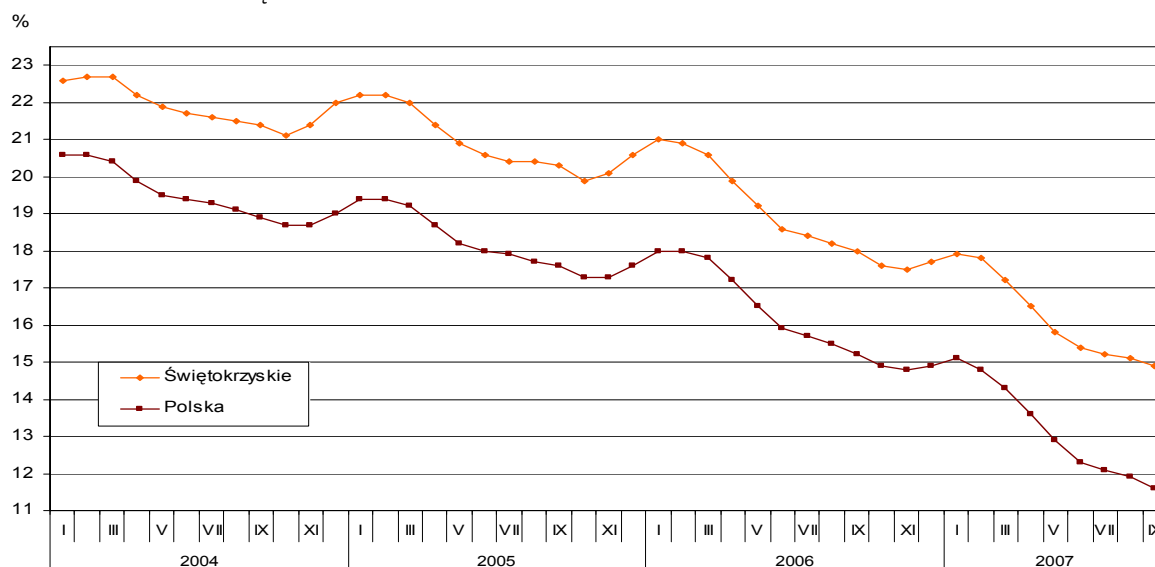
W okresie dziewięciu miesięcy br. z ewidencji urzędów pracy wyrejestrowano 86879 osób (przed rokiem – 90557). Główną przyczyną wyrejestrowania było podejmowanie pracy niesubsydiowanej. Dotyczyło to 36,1% ogółu wyrejestrowanych. Mniej osób niż przed rokiem utraciło status bezrobotnego w wyniku nie potwierdzenia gotowości do pracy (22372 osoby wobec 23826 osób w ub. roku).

Zwiększyła się liczba ofert pracy zgłoszonych od początku roku przez zakłady do urzędów pracy (22677 wobec 21600 w analogicznym okresie ub. roku).

Wyraźnie zwiększyła się liczba osób skierowanych przez urzędy na szkolenia (3156 wobec 2551 przed rokiem).

W okresie styczeń-wrzesień 2007 r. wydatkowano z Funduszu Pracy 143120,5 tys. zł, przy czym najwięcej przeznaczono na programy promujące zatrudnienie (51,4%) oraz na zasiłki dla bezrobotnych (44,7%).

Stopa bezrobocia rejestrowanego Stan w końcu miesiąca

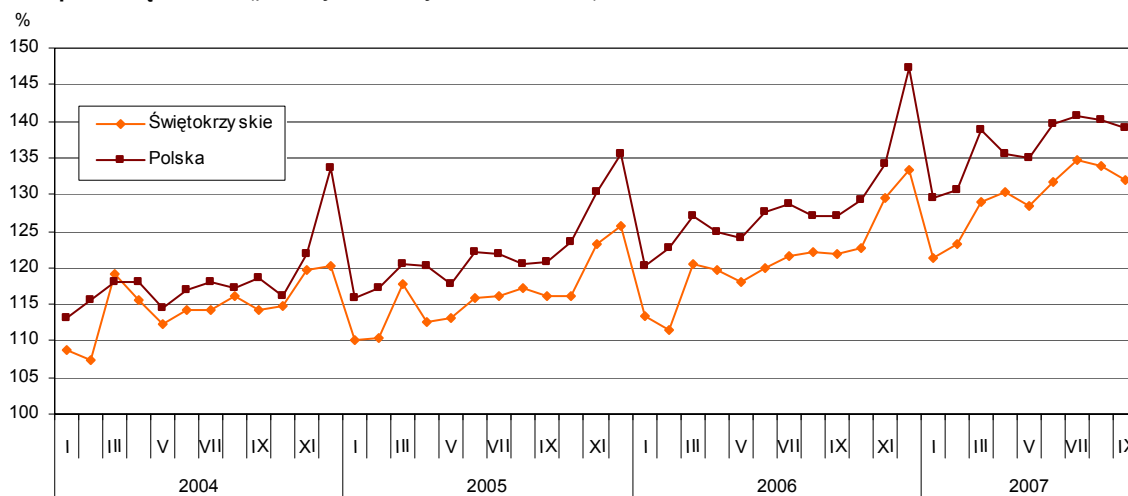


WYNAGRODZENIA

Przeciętne miesięczne wynagrodzenie brutto w sektorze przedsiębiorstw we wrześniu br. ukształtowało się na poziomie 2419,34 zł, co stanowiło 84,6% średniej płacy krajowej. W skali roku średnia płaca wzrosła w większym stopniu niż przed rokiem (8,3% wobec 5,0%). Niemniej jednak w porównaniu z poprzednim miesiącem obniżyła się ona o 1,6%. W kraju przeciętne wynagrodzenie osiągnęło poziom 2858,83 zł i było: o 9,5% wyższe niż przed rokiem i o 0,9% niższe niż przed miesiącem.

We wrześniu br. w sektorze publicznym wypłacono 2664,93 zł, tj. więcej o: 7,6% niż we wrześniu ub. r. i 1,5% niż w sierpniu br. W sektorze prywatnym średnia płaca osiągnęła poziom 2381,60 zł i przekroczyła poziom ubiegłoroczny o 8,5%, natomiast była o 2,3% niższa niż przed miesiącem.

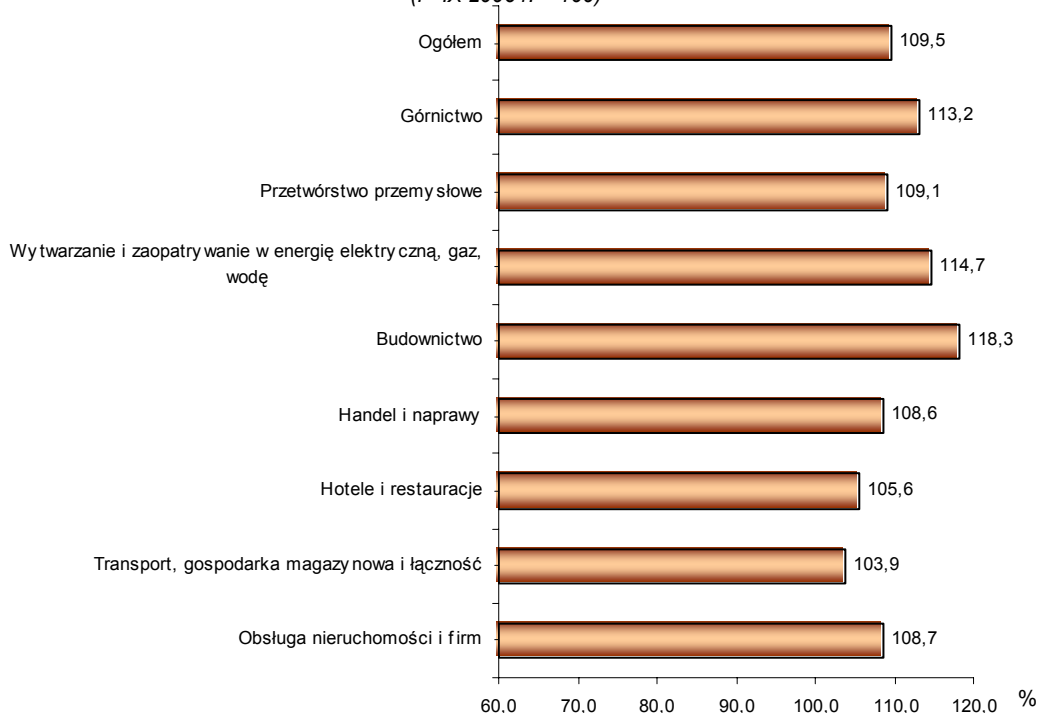
Dynamika przeciętnego miesięcznego wynagrodzenia brutto w sektorze przedsiębiorstw (przeciętne miesięczne 2000 = 100)



W relacji do września ub. roku najwyższy wzrost wynagrodzeń odnotowano w budownictwie (o 21,8%). Mniej niż przed rokiem wypłacono tylko w obsłudze nieruchomości i firm (o 5,7%).

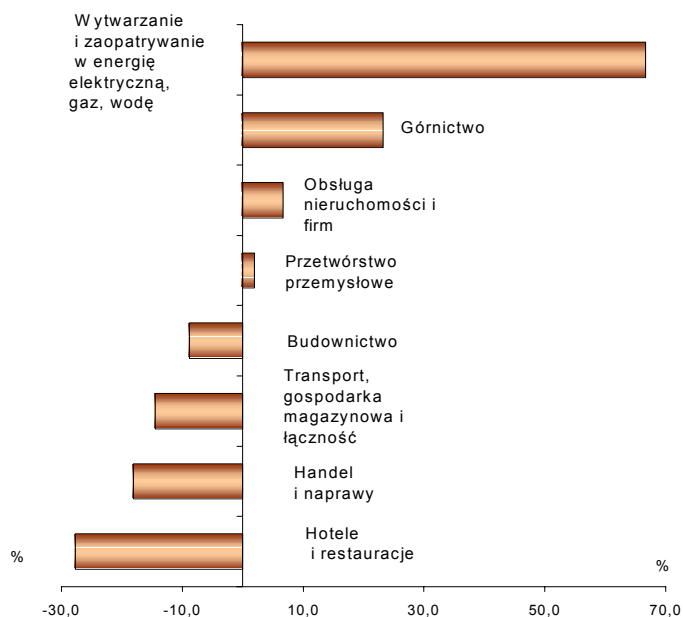
Dynamika przeciętnego miesięcznego wynagrodzenia brutto w sektorze przedsiębiorstw w okresie I-IX 2007 r.

(I - IX 2006 r. = 100)



W okresie trzech kwartałów br. przeciętne wynagrodzenie wzrosło o 9,5% i osiągnęło wartość 2387,71 zł (w kraju - wzrost o 8,9%). Zwiększenie płac odnotowano zarówno w sektorze publicznym (o 9,2% do wartości 2725,24 zł), jak i w prywatnym (o 9,7% do kwoty 2334,33 zł). W skali roku wzrost pensji odnotowano we wszystkich sekcjach sektora przedsiębiorstw, przy czym najwięcej zyskali pracownicy zatrudnieni w firmach budowlanych (o 18,3%) oraz w wytwarzających i zaopatrujących w energię elektryczną, gaz, wodę (o 14,7%). W omawianym okresie, wynagrodzenia wzrosły we wszystkich działach przetwórstwa przemysłowego o znaczącym udziale w zatrudnieniu, przy czym w największym stopniu zwiększyły się one w produkcji drewna i wyrobów z drewna oraz ze słomy i wikliny (o 31,0%) oraz w produkcji wyrobów z metali (o 12,3%).

Odchylenia przeciętnych miesięcznych wynagrodzeń brutto od przeciętnego w województwie w okresie I - IX 2007 r.



W okresie dziewięciu miesięcy br. najlepiej wynagradzani byli pracownicy wytwarzania i zaopatrywania w energię elektryczną, gaz, wodę (66,6% powyżej średniej), a najgorzej osoby pracujące w branży hotelarsko-gastronomicznej (27,7% poniżej średniej). W działach przetwórstwa przemysłowego o znaczącym udziale w zatrudnieniu pensje znacznie powyżej średniej wypłacono w produkcji wyrobów z surowców niemetalicznych pozostałych (o 34,2%), a poniżej - w produkcji odzieży i wyrobów futrzarskich (o 47,8%).

CZAS PRZEPACOWANY I WYNAGRODZENIA GODZINOWE

Wyszczególnienie	I – III kwartał 2007 r.		
	czas przepracowany		przeciętne wynagrodzenie godzinowe w zł
	ogółem w tys. godzin	na 1 zatrudnionego w godzinach	
Ogółem	147688,2	148	16,13
w tym:			
Przemysł	85403,6	148	17,43
Budownictwo	11632,8	150	14,52
Handel i naprawy	28821,0	148	13,20
Hotele i restauracje	1380,4	150	11,49
Transport, gospodarka magazynowa i łączność	6702,8	145	14,14
Obsługa nieruchomości i firm	8005,3	148	17,21

W okresie trzech kwartałów 2007 r. podmioty gospodarcze przepracowały faktycznie 147688,2 tys. godzin. Analiza czasu przepracowanego (bez urlopów i absencji chorobowych) wykazała, że przeciętne wynagrodzenie godzinowe wyniosło 16,13 zł, przy czym w sektorze publicznym płacono 18,74 zł, a w prywatnym – 15,73 zł. Najwyższe stawki zanotowano w przemyśle (o 8,1% ponad przeciętną w województwie) oraz w obsłudze nieruchomości i firm (o 6,7%), a najniższe w hotelach i restauracjach (o 28,8% poniżej średniej).

MIESZKANIA

Według wstępnych danych we wrześniu br. oddano do użytkowania 144 mieszkania, tj. o 46,9% więcej niż przed rokiem (*w skali kraju o 63,8% więcej*), z tego w budownictwie indywidualnym – 124 (o 27,8% więcej) oraz w spółdzielczym – 20 (wobec 1 rok temu).

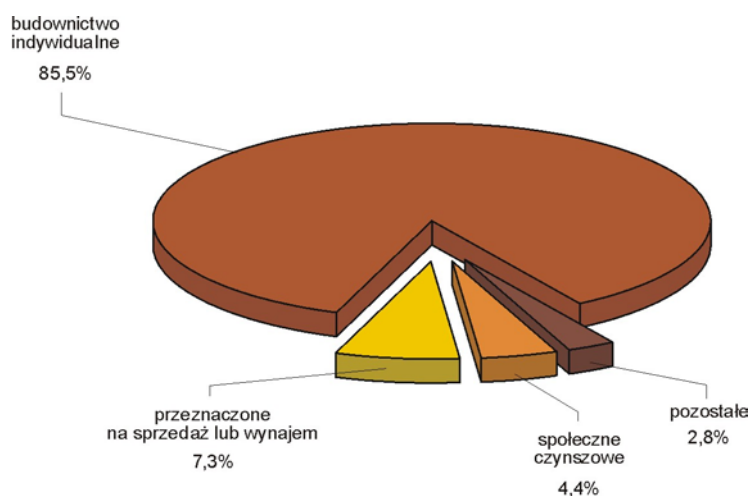
W ciągu dziewięciu miesięcy br. przekazano do użytkowania 1332 mieszkania, tj. o 26,0% więcej niż w tym samym okresie ub. roku (*w skali kraju o 13,9% więcej*).

Liczba i dynamika mieszkań (w okresie narastającym kształtowały się następująco):

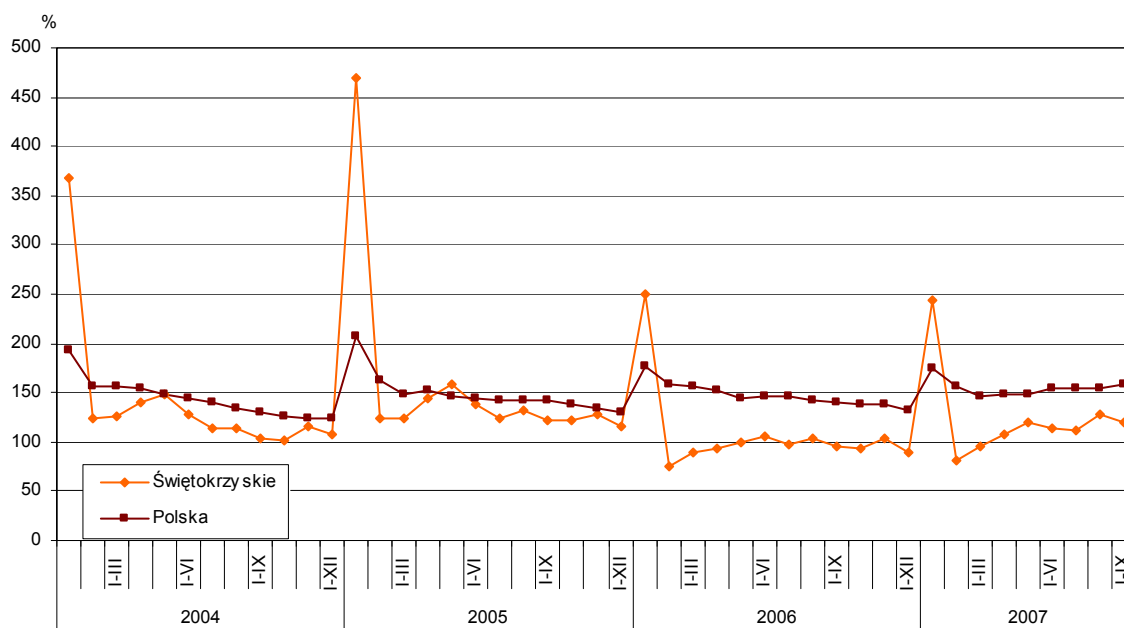
Formy budownictwa mieszkaniowego	Mieszkania oddane do użytku		
	IX 2007	I – IX 2007	
	w liczbach bezwzględnych	w liczbach bezwzględnych	I – IX 2006=100
Ogółem	144	1332	126,0
w tym:			
indywidualne	124	1139	131,2
przeznaczone na sprzedaż lub wynajem	-	97	151,6
spółdzielcze	20	36	50,7
społeczne czynszowe	-	59	-
zakładowe	-	1	-

W strukturze mieszkań oddanych do użytkowania w trzech kwartałach br., w porównaniu z analogicznym okresem ub. roku, zwiększył się udział mieszkań w budownictwie indywidualnym (o 3,4 pkt), przeznaczonym na sprzedaż lub wynajem (o 1,2 pkt), zmniejszył się natomiast w spółdzielczym (o 4,0 pkt).

Struktura mieszkań oddanych do użytku w okresie I - IX 2007 r.

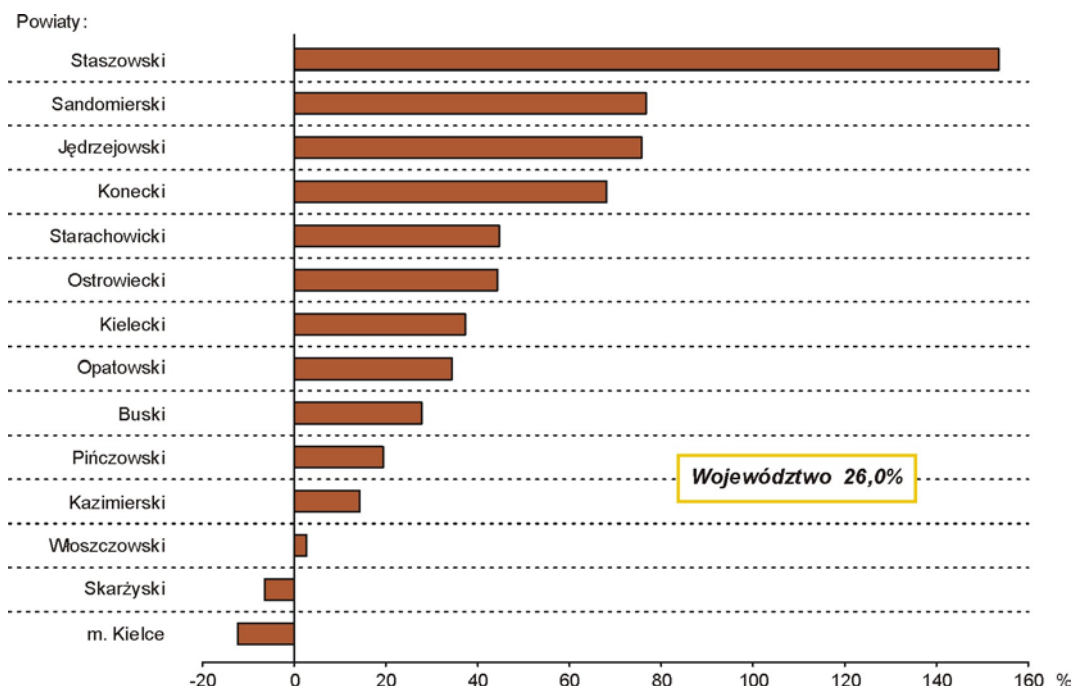


Dynamika mieszkań oddanych do użytku (analogiczny okres 2000 = 100)



Przeciętna powierzchnia użytkowa 1 mieszkania oddanego do użytkowania w okresie styczeń – wrzesień br. wyniosła 117,7 (o 1,8 m² mniej niż przed rokiem), przy czym w budownictwie indywidualnym zmniejszyła się do 127,3 m² (o 4,3 m²), w przeznaczonym na sprzedaż lub wynajem – do 67,6 m² (o 1,0 m²) oraz w spółdzielczym – do 66,8 m² (o 12,1 m²). Przeciętna powierzchnia mieszkania w budownictwie społecznym czynszowym ukształtowała się na poziomie 45,0 m².

**Zmiany liczby mieszkań oddanych do użytku
w okresie I - IX 2007 r.
(I - IX 2006 = 100)**



Na przestrzeni 9 miesięcy br. zwiększyła się w skali roku liczba mieszkań, których budowę rozpoczęto (o 11,8% do 2201 mieszkań) oraz tych, na których budowę wydano pozwolenia (o 9,2% do 2331).

Liczba i dynamika mieszkań, których budowę rozpoczęto oraz na których budowę wydano pozwolenia kształtowały się następująco:

Formy budownictwa mieszkaniowego	Mieszkania, których budowę rozpoczęto		Mieszkania na budowę, których wydano pozwolenia	
	I – IX 2007			
	w liczbach bezwzględnych	I – IX 2006=100	w liczbach bezwzględnych	I – IX 2006=100
Ogółem	2201	111,8	2331	109,2
w tym:				
indywidualne	1992	112,7	2005	127,8
przeznaczone na sprzedaż lub wynajem	195	97,0	254	55,0
spółdzielcze	-	-	48	141,2
komunalne	14	-	24	34,3

PODMIOTY GOSPODARKI NARODOWEJ

Na koniec III kwartału 2007 r. w krajowym rejestrze urzędowym podmiotów gospodarki narodowej REGON województwa świętokrzyskiego zarejestrowane były 106663 podmioty (bez rolników indywidualnych), tj. o 1,1% więcej niż w analogicznym okresie ub. roku.

Sektor prywatny skupiał 96,3% ogółu podmiotów w rejestrze, przy czym udział osób fizycznych prowadzących działalność gospodarczą w tym sektorze wyniósł 83,3%.

Jako podstawowy rodzaj prowadzonej działalności 37,8% podmiotów zadeklarowało działalność z sekcji handel i naprawy, 11,9% - obsługa nieruchomości i firm, 11,5% - budownictwo, 9,4% - przetwórstwo przemysłowe, 7,1% - transport, gospodarka magazynowa i łączność, a 6,4% - działalność usługowa komunalna, społeczna i indywidualna pozostała.

W sektorze publicznym dominowały podmioty należące do sekcji edukacja (41,7%) oraz obsługa nieruchomości i firm (26,8%).

W omawianym okresie na terenie województwa świętokrzyskiego zarejestrowane były 4294 spółki handlowe, w tym 543 z udziałem kapitału zagranicznego, 7182 spółki cywilne, 534 spółdzielnie, 12 przedsiębiorstw państwowych, 154 fundacje, 2618 stowarzyszeń i organizacji społecznych oraz 85598 osób fizycznych prowadzących działalność gospodarczą.

W porównaniu z analogicznym okresem 2006 r. o 214 zwiększyła się liczba spółek handlowych, o 154 spółek cywilnych, o 427 wzrosła liczba osób fizycznych prowadzących działalność gospodarczą, przybyło 113 stowarzyszeń i organizacji społecznych oraz 11 fundacji.

Najwięcej, bo aż 27,3% podmiotów prowadzi działalność na terenie Kielc oraz odpowiednio w powiatach: kieleckim (11,6%), ostrowieckim (10,3%), skarżyskim (7,3%), starachowickim (6,6%), koneckim (6,0%), sandomierskim (5,9%), jędrzejowskim (5,7%), buskim (5,2%) i staszowskim (4,7%), a najmniej w: opatowskim (3,1%), włoszczowskim (2,9%), pińczowskim (2,2%) i kazimierskim (1,4%).

Na przestrzeni trzech kwartałów 2007 r. po wpis do rejestru REGON zgłosiło się 5567 podmiotów, a 5048 zostało z niego wyrejestrowanych.

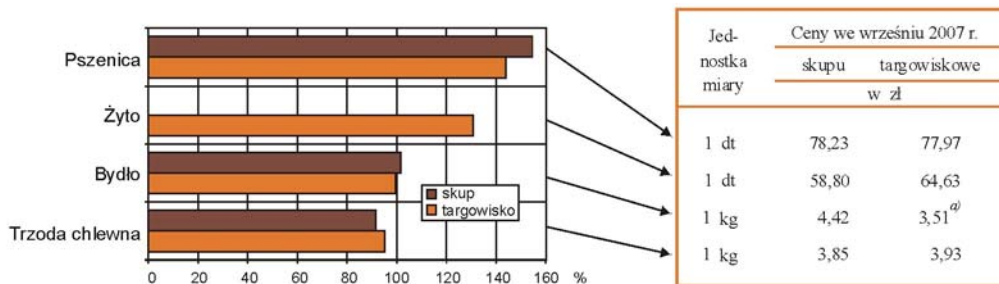
ROLNICTWO

Na rynku rolnym przez większość miesięcy trzech kwartałów br. ceny podstawowych produktów pochodzenia roślinnego w obu formach sprzedaży, a pochodzenia zwierzęcego w skupie kształtowały się powyżej poziomu sprzed roku. Natomiast ceny targowiskowe trzody chlewnej i krów rzeźnych przez zdecydowaną większość miesięcy były niższe niż rok wcześniej. W ciągu dziewięciu miesięcy br. opłacalność tuczu trzody chlewnej utrzymywała się na znacznie niższym poziomie niż w tym samym czasie 2006 r.

Skup zbóż ogółem (według danych meldunkowych we wrześniu br. wyniósł 3,3 tys. t i był o 47,2% wyższy niż w tym samym miesiącu poprzedniego roku. W okresie lipiec - wrzesień skupiono łącznie 7,1 tys. t zbóż, tj. o 31,8% więcej niż przed rokiem, przy czym skup pszenicy wyniósł 5,2 tys. t i był większy o 29,4%, a żyta – 0,2 tys. t (wobec 0,1 tys. t). Na przestrzeni 3 kwartałów ceny zbóż w obu formach sprzedaży utrzymywały się na poziomie znacznie wyższym niż w analogicznym okresie ub. roku. We wrześniu przeciętna cena zbóż była wyższa niż w analogicznym miesiącu poprzedniego roku zarówno w skupie, jak również na targowiskach odpowiednio o: 56,6% i o 39,5%, w tym pszenicy odpowiednio o: 54,1% i o 43,8%.

Ceny ziemniaków jadalnych na targowiskach w poszczególnych miesiącach I półrocza były znacznie wyższe od ubiegłorocznych. Ich wysoki spadek w skali roku rozpoczął się w lipcu, kiedy to za 1 dt płacono 96,33 zł wobec 123,57 zł w czerwcu. W sierpniu i we wrześniu nastąpiła stabilizacja cen ziemniaków, bowiem ukształtowały się one na poziomie wynoszącym odpowiednio: 60,63 zł i 64,38 zł za 1 dt i były niższe niż przed rokiem o: 47,5% i 33,1%.

Dynamika cen skupu i targowiskowych niektórych produktów rolnych
(analogiczny miesiąc poprzedniego roku = 100)



a) cena za 1 kg krowy rzeźnej

Sytuacja w produkcji zwierzęcej, szczególnie w trzecim kwartale br., kształtowała się głównie pod wpływem wysokiej ceny zbóż, wzrostu pogłowia trzody chlewnej oraz spadkowej tendencji w chowie bydła.

Skup żywca rzeźnego kształtował się następująco:

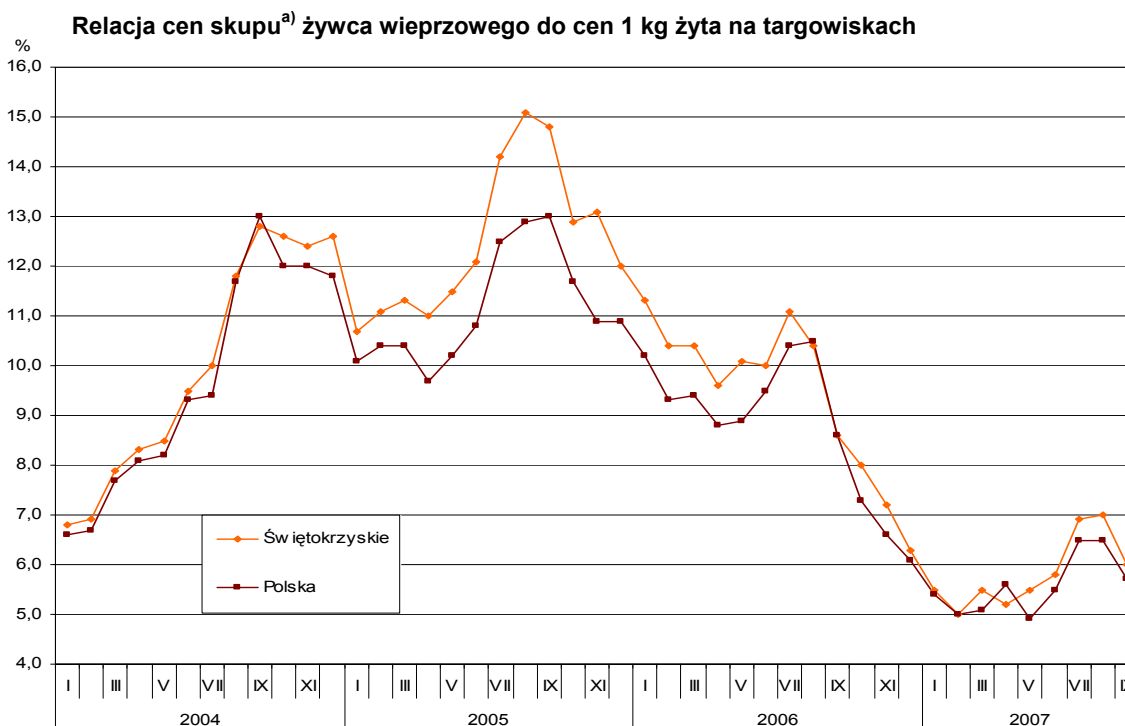
Wyszczególnienie	Wrzesień 2007		Styczeń – wrzesień 2007	
	w tys. t	analogiczny miesiąc ub. roku = 100	w tys. t	analogiczny okres ub. roku = 100
Ogółem	5,8	104,8	53,1	104,5
w tym:				
bydła (z cielętami)	1,1	109,7	10,9	106,2
trzoda chlewna	2,9	98,8	26,6	100,1

a) Bydło, cielęta, trzoda chlewna, owce, konie i drób.

Ceny trzody chlewnej na przestrzeni trzech kwartałów br. utrzymały się na poziomie zbliżonym do ubiegłorocznego, co przy znacznym wzroście cen zbóż w skali roku wpłynęło na poważne obniżenie opłacalności tuczu trzody chlewnej, a to z kolei wywołało spadek cen prosiąt w porównaniu z ub. rokiem.

We wrześniu br. ceny żywca wieprzowego obniżyły się w skupie (o 8,1%), natomiast na targowiskach nieco wzrosły (o 2,6%) były one jednak niższe niż przed rokiem odpowiednio o 8,3% i o 4,4%.

Relacja średniej ceny skupu 1 kg żywca wieprzowego do 1 kg żyta (wg cen targowiskowych) w okresie trzech kwartałów br. kształtowała się w granicach od 5,0 w lutym do 7,0 w sierpniu (we wrześniu wyniosła 6,0), podczas gdy w ub. roku wahała się od 11,3 w styczniu do 8,6 we wrześniu.



a) Ceny bieżące bez VAT.

Ceny prosiąt w obrocie targowiskowym utrzymywały się od stycznia do września br. (z wyjątkiem sierpnia) na poziomie niższym niż w tym samym okresie ub. roku, przy czym spadek cen wahał się od 40,1% w lutym i marcu do 5,3% w lipcu (jedynie w sierpniu ich przeciętny wzrost wyniósł 5,5%).

W okresie dziewięciu miesięcy br. ceny żywca wołowego w skupie wahały się od 4,51 zł w lutym do 4,16 zł za 1 kg w lipcu, przy czym największy ich wzrost w skali roku wyniósł 6,1% (w sierpniu), a największy spadek - 10,0% (w kwietniu).. W obrocie targowiskowym przeciętne ceny krów rzeźnych wahały się od 2,94 zł w czerwcu do 3,51 zł za 1 kg we wrześniu, przy czym największy wzrost w skali roku wyniósł 5,6% w styczniu, a największy spadek o 15,0% w czerwcu.

Przy utrzymującej się tendencji spadkowej pogłowia krów, podaż mleka do skupu była niższa niż przed rokiem. Od początku bieżącego roku do końca września skupiono około 128 mln l mleka, tj. o 3,5% mniej niż w analogicznym okresie ub. roku. Ceny skupu mleka systematycznie zwiększały się – z 87 zł w styczniu do 100 zł za 100 l we wrześniu, przy czym w stosunku do września ub. roku wzrosły o 22,0%.

PRZEMYSŁ

Dynamika produkcji sprzedanej we wrześniu (ceny stałe)	VIII 2007=100	IX 2006=100	I-IX 2006=100
Przemysł:	93,4	105,6	113,3
Górnictwo	89,2	113,6	129,5
Przetwórstwo przemysłowe	93,1	102,6	113,1
Wytwarzanie i zaopatrywanie w energię elektryczną, gaz, wodę	97,3	132,6	110,2

We wrześniu br. podmioty gospodarcze prowadzące działalność związaną z przemysłem wykazały przychody ze sprzedaży wyrobów i usług w wysokości 1685,0 mln zł (w bieżących cenach bazowych). Licząc w cenach stałych, produkcja sprzedana przemysłu była o 5,6% wyższa niż we wrześniu ub. r., natomiast w odniesieniu do

poprzedniego miesiąca nastąpił spadek o 6,6% (w kraju odnotowano wzrost zarówno w stosunku do września ub. roku o 5,2%, jak i w relacji do sierpnia br. – o 5,5 %).

Wydajność pracy mierzona produkcją sprzedaną na 1 zatrudnionego (w bieżących cenach bazowych) wyniosła 25820 zł i licząc w cenach stałych była o 0,4% wyższa niż we wrześniu ub. roku. Najwyższą wydajność odnotowano w: przetwarzaniu odpadów – 82311 zł, wytwarzaniu i zaopatrywaniu w energię elektryczną, gaz, wodę – 47291 zł oraz produkcji wyrobów z surowców niemetalicznych, pozostałych – 45029 zł.

W okresie trzech kwartałów sprzedaż przekroczyła poziom z ub. roku o 13,3% (w kraju – o 9,8%). Na nieco wolniejsze tempo wzrostu produkcji przemysłowej niż w I półroczu br. wpłynęło jego spowolnienie w przetwórstwie przemysłowym i górnictwie. Znacznie lepsze wyniki niż po pierwszych 6 miesiącach br. wykazały natomiast jednostki zajmujące się wytwarzaniem i zaopatrywaniem w energię elektryczną, gaz, wodę.

Podobnie jak w I półroczu największy wzrost produkcji sprzedanej nastąpił w działach:

- produkcja drewna i wyrobów z drewna oraz ze słomy i wikliny – o 60,0%,
- przetwarzanie odpadów – o 47,0%,
- produkcja pojazdów samochodowych, przyczep i naczep – o 44,7%,
- pozostałe górnictwo – o 29,5%,
- produkcja wyrobów z metali – o 28,5%,
- produkcja maszyn i aparatury elektrycznej – o 27,9%.

Spadek produkcji sprzedanej wystąpił m in. w: produkcji artykułów spożywczych i napojów, produkcji instrumentów medycznych, precyzyjnych, optycznych, zegarów i zegarków.

Z wyrobów objętych badaniem w jednostkach dużych wzrost produkcji w III kwartale 2007 r. w porównaniu do III kwartału ub. roku wystąpił m. in. w:

- nawozach wapniowych i wapniowo-magnezowych – o 75,0%,
- zestawach odzieżowych roboczych i ochronnych – o 58,5%
- cemencie – o 24,8%.

Ubiegłorocznego poziomu produkcji nie osiągnięto m. in. w produkcji wędlin i kielbas, płytek ceramicznych i płyt chodnikowych oraz koszul męskich lub chłopięcych (wyłączając z dzianin).

BUDOWNICTWO

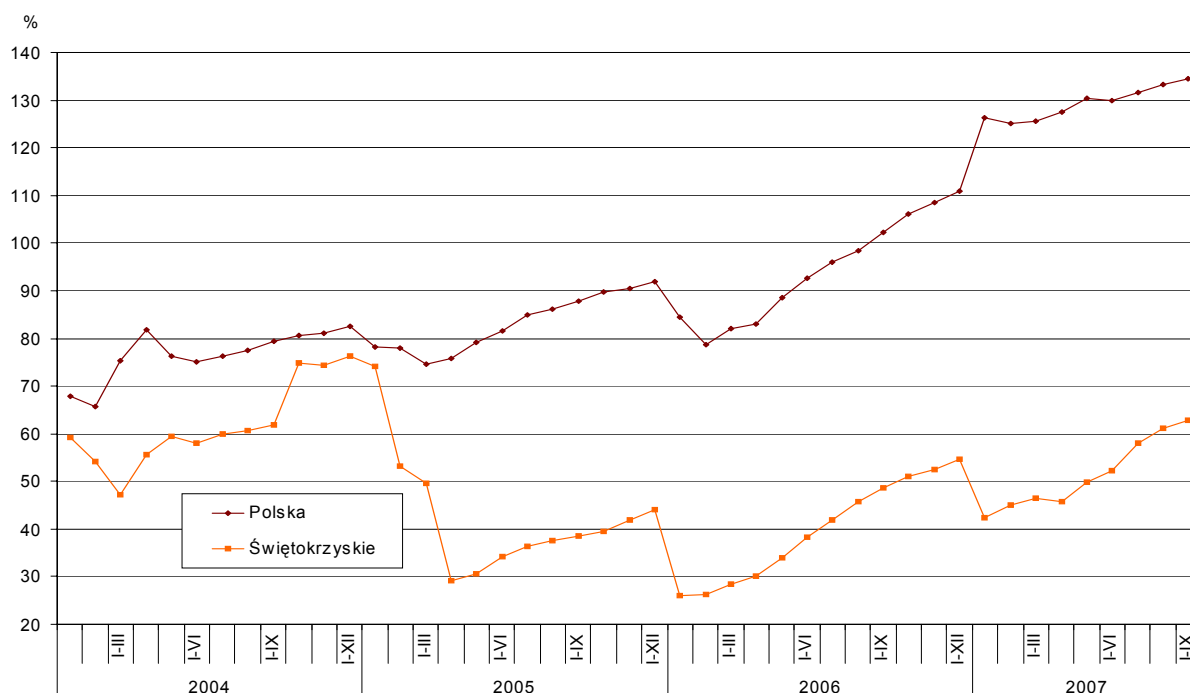
We wrześniu 2007 r. przedsiębiorstwa budowlane zrealizowały przychód ze sprzedaży wyrobów i usług w kwocie 214,6 mln zł (w bieżących cenach bazowych). W odniesieniu do września 2006 r. odnotowano wzrost przychodów o 5,8%, natomiast w porównaniu z sierpniem br. – spadek o 0,3%.

Produkcja budowlano-montażowa we wrześniu br. ukształtowała się na poziomie 168,9 mln zł i (licząc w cenach bieżących) była wyższa: o 7,0% w porównaniu z wrześniem 2006 r. i o 2,8% w relacji do sierpnia br. (w kraju – licząc w cenach stałych – odnotowano wzrost odpowiednio o: 0,2% i 4,1%).

Przychód ze sprzedaży wyrobów i usług na jednego zatrudnionego w budownictwie we wrześniu br. zmniejszył się o 1,5% w skali roku i ukształtował się na poziomie 23444 zł.

W okresie trzech kwartałów przychody ze sprzedaży wyrobów i usług osiągnęły wartość 1430,5 mln zł (w bieżących cenach bazowych), tj. były o 29,1% wyższe w porównaniu z analogicznym okresem ub. roku.

Dynamika produkcji sprzedanej budownictwa
(analogiczny okres 2000 = 100)



Po dziewięciu miesiącach br. wartość produkcji budowlano – montażowej wyniosła 1099,0 mln zł i była o 33,1% większa od uzyskanej w analogicznym okresie 2006 r. (w kraju – licząc w cenach stałych – o 20,2%). Udział produkcji budowlano – montażowej w ogólnej kwocie przychodów ze sprzedaży budownictwa wyniósł 76,8%, tj. zwiększył się w skali roku o 2,3 pkt procentowego.

Wzrost produkcji budowlano – montażowej w stosunku do trzech kwartałów 2006 r. wystąpił w jednostkach zajmujących się wznoszeniem obiektów budowlanych; inżynierią lądową i wodną (o 27,7%), w przedsiębiorstwach prowadzących prace w zakresie wykonywania instalacji budowlanych (o 56,4%) oraz robót wykończeniowych (o 46,9%).

Udział robót inwestycyjno – modernizacyjnych w ogólnej produkcji budowlano – montażowej w okresie dziewięciu miesięcy wyniósł 73,9% i był o 1,6 pkt procentowego wyższy niż przed rokiem.

HANDEL

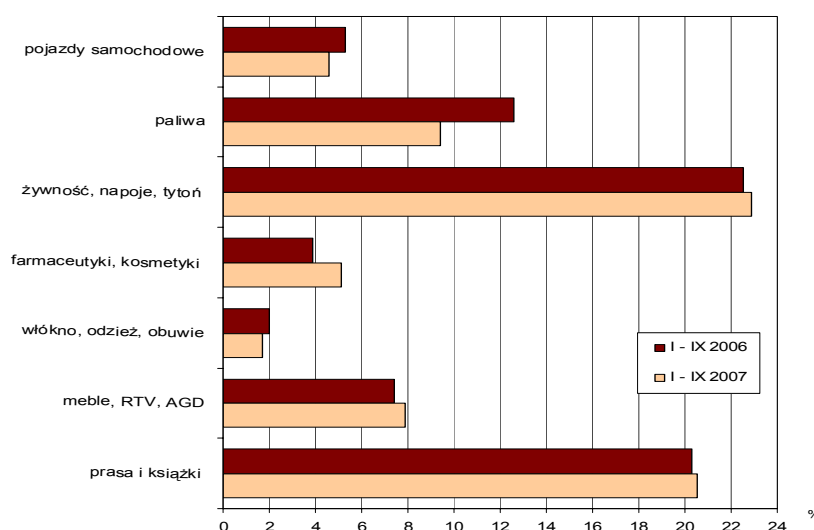
Sprzedaż hurtowa zrealizowana we wrześniu 2007 r. w przedsiębiorstwach handlowych i niehandlowych wyniosła 1188,9 mln zł i była niższa: o 3,2% w stosunku do września 2006 r. i o 7,1% w relacji do poprzedniego miesiąca. Wartość sprzedaży hurtowej osiągniętej przez jednostki handlowe wyniosła 1033,4 mln zł, co oznacza wzrost o 0,3% w porównaniu z analogicznym okresem ub. roku oraz spadek o 6,8% w stosunku do sierpnia br.

Sprzedaż detaliczna w przedsiębiorstwach handlowych i niehandlowych we wrześniu br. ukształtowała się na poziomie 462,9 mln zł, tj. o 11,1% wyższym niż przed rokiem i o 5,4% niższym niż w sierpniu 2007 r. Podmioty należące do sekcji handel i naprawy zrealizowały sprzedaż detaliczną na kwotę 380,2 mln zł, tj. o 10,0% większą niż przed rokiem i o 6,9% mniejszą w relacji do poprzedniego miesiąca.

W okresie trzech kwartałów 2007 r. wartość sprzedaży w przedsiębiorstwach handlowych i niehandlowych przewyższyła wielkości ubiegłoroczne. Poziom sprzedaży hurtowej zwiększył się o 9,5%, a detalicznej o 17,2%. W jednostkach handlowych, w miesiącach styczeń-wrzesień br. zanotowana sprzedaż detaliczna była wyższa niż w analogicznym okresie ubiegłego roku o 15,7%, natomiast sprzedaż hurtowa - o 10,2%.

Wysokie dynamiki sprzedaży detalicznej w porównaniu z okresem trzech kwartałów ubiegłego roku odnotowano w grupach: farmaceutyki, kosmetyki (wzrost o 54,2%), meble, RTV, AGD (o 26,8%), żywność, napoje, tytoń (o 20,8%) oraz prasa, książki (o 20,0%). Ubiegłorocznego poziomu sprzedaży nie osiągnięto w branżach: paliwa (spadek o 11,4%) oraz włókno, odzież, obuwie (o 1,7%).

Udział sprzedaży detalicznej wybranych grup branżowych w sprzedaży detalicznej ogółem



Inne dane charakteryzujące województwo można znaleźć w wydawnictwach Urzędu Statystycznego w Kielcach oraz w publikacjach ogólnopolskich GUS.

WYBRANE DANE O WOJEWÓDZTWIE ŚWIĘTOKRZYSKIM

Wyszczególnienie a – 2006 b – 2007		I	II	III	IV	V	VI	VII	VIII	IX	X	XI	XII
Ludność¹⁾ (w tys. osób)	a	.	.	1283,5	.	.	1281,8	.	.	1280,6	.	.	1279,8
	b	.	.	1278,4	.	.	1277,5
Bezrobotni zarejestrowani¹⁾ (w tys. osób).....	a	121,1	120,6	118,7	113,5	109,0	104,9	103,3	102,7	101,2	98,1	97,5	99,4
	b	101,5	100,4	96,7	92,0	87,8	85,1	84,1	83,7	82,4	.	.	.
Stopa bezrobocia^{1/2)} (w %)	a	21,0	20,9	20,6	19,9	19,2	18,6	18,4	18,2	18,0	17,6	17,5	17,7*
	b	17,9*	17,8	17,2*	16,5*	15,8*	15,4*	15,2*	15,1*	14,9	.	.	.
Oferty pracy (w ciągu miesiąca).....	a	1429	2189	2806	2776	2831	2667	2518	2211	2173	2574	1784	1293
	b	1664	2205	3025	2879	2924	2794	2344	2564	2278	.	.	.
Liczba bezrobotnych na 1 ofertę pracy¹⁾	a	411	279	170	202	176	159	159	154	142	150	189	313
	b	205	189	108	119	112	111	122	101	155	.	.	.
Przeciętne zatrudnienie w sektorze przedsiębiorstw³⁾ (w tys. osób)	a	104,1	104,5	104,7	105,2	105,9	106,0	106,7	107,2	107,2	107,8	108,2	108,4
	b	109,3	109,8	110,8	111,9	112,2	112,1	112,3	112,9	113,2	.	.	.
	a	100,7	100,4	100,2	100,4	100,7	100,1	100,7	100,5	100,0	100,5	100,5	100,2
	b	100,9	100,4	100,9	100,9	100,3	99,9	100,2	100,5	100,3	.	.	.
	a	101,4	101,5	101,9	102,7	103,3	102,9	102,7	103,3	103,2	104,4	105,1	104,9
	b	105,1	105,1	105,8	106,4	106,0	105,7	105,3	105,3	105,7	.	.	.
	a	2079,34	2045,44	2210,91	2195,40	2166,16	2199,56	2230,27	2238,49	2234,70	2250,97	2375,59	2443,17
	b	2226,30	2260,78	2365,60	2389,90	2354,68	2451,26	2473,23	2458,47	2419,34	.	.	.
Przeciętne miesięczne wynagrodzenie brutto w sektorze przedsiębiorstw³⁾ (w zł)	a	90,2	98,4	108,1	99,3	98,7	101,5	101,4	100,4	99,8	100,7	105,5	102,8
	b	91,1	101,5	104,6	101,0	98,5	104,1	100,9	99,4	98,4	.	.	.
	a	103,0	100,9	102,3	106,3	104,3	103,4	104,6	104,0	105,0	105,8	105,1	106,0
	b	107,1	110,5	107,0	108,9	108,7	111,4	110,9	109,8	108,3	.	.	.
Mieszkania oddane do użytku (od początku roku)	a	152	243	370	453	539	721	824	959	1057	1165	1369	1626
	b	149	262	400	523	649	785	961	1188	1332	.	.	.
	a	53,1	60,0	71,8	65,1	62,8	75,6	77,7	78,4	77,8	76,5	80,8	76,7
	b	98,0	107,8	108,1	115,5	120,4	108,9	116,6	123,9	126,0	.	.	.
Nakłady inwestycyjne⁴⁾ (w tys. zł; ceny bieżące)	a	.	.	240112	.	.	455007	.	.	706294	.	.	1076235
	b	.	.	241260	.	.	593885
	a	88,9	.	.	85,7	.	.	88,6
	b	.	.	100,5	.	.	130,5
Produkcja sprzedana przemysłu³⁾ (ceny stałe)	a	79,4	102,6	123,4	100,6	115,2	106,6	97,3	100,9	101,7	103,3	94,7	95,4
	b	88,3	100,9	123,1	95,6	104,0	102,0	99,5	109,1*	93,4	.	.	.
	a	101,5	114,0	123,2	109,6	125,3	117,7	113,0	117,1	114,4	125,5	119,4	116,2
	b	129,3	127,1	126,9	120,5	108,8	104,1	106,4	115,0*	105,6	.	.	.

1) Stan w końcu okresu. 2) Udział zarejestrowanych bezrobotnych w cywilnej ludności aktywnej zawodowo. 3) W przedsiębiorstwach z większą od 9 liczbą pracujących. 4) W przedsiębiorstwach z większą od 49 liczbą pracujących.

UWAGA: Znak „* „ ” oznacza , że dane zostały zmienione w stosunku do już opublikowanych.

WYBRANE DANE O WOJEWÓDZTWIE ŚWIĘTOKRZYSKIM

Wyszczególnienie a – 2006 b – 2007		I	II	III	IV	V	VI	VII	VIII	IX	X	XI	XII
Produkcja budowlano-montażowa¹⁾ (ceny bieżące)													
poprzedni miesiąc=100.....	a	21,5	105,2	150,7	108,0	146,8	133,5	110,9	104,7	119,1	102,5	81,4	146,5
	b	31,6	123,0	109,0	101,8	138,5	103,5	119,1	115,8	102,8			
analogiczny miesiąc poprzedniego roku=100.....	a	40,5	39,5	63,8	103,7	120,9	109,8	128,8	139,1	156,7	138,6	122,3	121,8
	b	179,1	209,4	151,4	142,7	134,7	104,4	112,2	124,0	107,0			
Sprzedaż detaliczna towarów²⁾ (ceny bieżące)													
poprzedni miesiąc=100.....	a	74,8	91,3	114,2	108,7	111,8	99,1	101,1	99,1	99,1	104,0	91,0	119,7
	b	80,1	106,3	115,6	100,8	100,2	97,6	104,0	102,7	94,6			
analogiczny miesiąc poprzedniego roku=100.....	a	115,5	106,9	103,5	101,3	111,9	109,4	110,9	103,9	106,0	95,4	106,5	105,6
	b	113,1	131,6	133,2	123,5	110,7	109,1	112,3	116,4	111,1			
Wskaźnik cen towarów i usług konsumpcyjnych³⁾													
analogiczny miesiąc poprzedniego roku=100.....	a	.	.	100,7	.	.	100,6	.	.	101,5	.	.	101,5
	b	.	.	101,7	.	.	102,6	.	.	.			
Wskaźnik cen skupu ziarna zbóż:													
poprzedni miesiąc=100.....	a	106,4	100,3	99,3	99,5	105,2	102,2	100,2	110,4	115,9	101,2	104,5	105,7
	b	107,9	108,3	95,8	97,9	100,9	94,5	92,1	117,3	124,0			
analogiczny miesiąc poprzedniego roku=100.....	a	90,0	91,6	96,9	104,0	107,7	120,7	116,8	132,8	150,4	156,2	167,0	162,3
	b	164,6	177,8	171,5	168,8	161,9	149,7	137,7	146,3	156,6			
Wskaźnik cen skupu żywca rzeźnego wołowego:													
poprzedni miesiąc=100.....	a	102,2	104,0	99,8	102,5	98,0	101,6	94,9	96,2	106,4	89,7	102,8	104,0
	b	107,2	100,9	98,9	90,8	104,7	100,0	98,1	104,3	101,8			
analogiczny miesiąc poprzedniego roku=100.....	a	104,4	102,8	106,0	103,0	102,3	103,5	97,7	93,0	98,4	92,0	96,2	100,7
	b	105,7	102,5	101,6	90,0	96,1	94,6	97,9	106,1	101,6			
Wskaźnik cen skupu żywca rzeźnego wieprzowego:													
poprzedni miesiąc=100.....	a	93,6	98,5	102,7	100,0	100,0	105,0	108,3	106,7	101,0	91,0	92,1	97,7
	b	95,6	100,9	104,5	99,4	102,6	101,7	111,1	104,8	91,9			
analogiczny miesiąc poprzedniego roku=100.....	a	88,3	83,9	86,6	92,0	94,2	98,4	98,5	99,8	100,0	96,7	92,9	95,0
	b	97,1	99,4	101,2	100,6	103,2	100,0	102,6	100,7	91,7			
Relacje cen skupu³⁾ żywca wieprzowego do cen 1 kg żyta		a	11,3	10,4	10,4	9,6	10,1	10,0	11,1	10,4	8,0	7,2	6,3
	b	5,5	5,0	5,5	5,6	5,5	5,8	6,9	7,0	8,6 6,0			
Wskaźnik rentowności obrotu w przedsiębiorstwach⁴⁾													
Brutto ⁵⁾ (w %).....	a	.	.	0,9	.	.	4,7	.	.	6,2	.	.	7,2
	b	.	.	5,1	.	.	7,5	.	.	.			
Netto ⁶⁾ (w %).....	a	.	.	0,1	.	.	3,7	.	.	5,1	.	.	5,9
	b	.	.	4,1	.	.	6,2	.	.	.			
Podmioty gospodarki narodowej⁷⁾		a	104367	104202	104175	104435	104646	104782	105266	105461	105550	105946	105958
	b	106139	106072	106089	106137	106286	106271	106424	106413	106663			
w tym spółki handlowe	a	3983	3992	4008	4014	4021	4030	4040	4061	4080	4095	4107	4123
	b	4175	4195	4219	4233	4240	4260	4280	4286	4294			
w tym z udziałem kapitału zagranicznego	a	505	507	512	513	515	517	519	524	522	524	527	528
	b	530	530	534	536	540	541	543	542	543			

1) W przedsiębiorstwach z większą od 9 liczbą pracujących. 2) W kwartale. 3) Ceny bieżące bez VAT. 4) Z większą od 49 liczbą pracujących: dane są prezentowane narastająco. 5) Relacja wyniku finansowego brutto do przychodów z całokształtu działalności. 6) Relacja wyniku finansowego netto do przychodów z całokształtu działalności. 7) W rejestrze REGON, bez rolników indywidualnych; stan w końcu okresu.

UWAGA: Znak „*” oznacza, że dane zostały zmienione w stosunku do już opublikowanych.