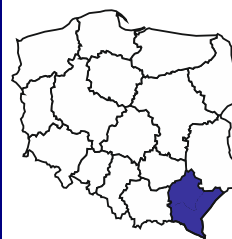




URZĄD STATYSTYCZNY W RZESZOWIE
ul. Jana III Sobieskiego 10, 35-959 Rzeszów



Kontakt: e-mail: SekretariatUSrze@stat.gov.pl;
tel.: 17 853 52 10, 853 52 19
faks: 17 853 51 57

Internet: <http://rzeszow.stat.gov.pl/>

KOMUNIKAT O SYTUACJI SPOŁECZNO-GOSPODARCZEJ WOJEWÓDZTWA PODKARPACKIEGO W MAJU 2017 R.

Nr 5/2017

opublikowany 29.06.2017

- ⇒ Przeciętne zatrudnienie w sektorze przedsiębiorstw wzrosło w odniesieniu do maja ub. roku (o 3,8%), a zmniejszyło się (o 0,3%) w odniesieniu do poprzedniego miesiąca.
- ⇒ Stopa bezrobocia rejestrowanego wyniosła 10,3% i była niższa w porównaniu z analogicznym okresem 2016 r., a także w porównaniu z poprzednim miesiącem.
- ⇒ Przeciętne miesięczne wynagrodzenie brutto w sektorze przedsiębiorstw było wyższe w ujęciu rocznym (o 5,1%), a niższe w ujęciu miesięcznym (o 0,4%).
- ⇒ W porównaniu z I kwartałem 2016 r. wystąpił wzrost cen towarów i usług konsumpcyjnych (o 2,1%).
- ⇒ Ceny skupu podstawowych produktów rolnych (oprócz ziemniaków i żywca drobiowego) były wyższe niż przed rokiem. W porównaniu z kwietniem br. ceny skupu wzrosły (oprócz żywca drobiowego i mleka). W obrocie targowiskowym w odniesieniu zarówno do maja 2016 r., jak i kwietnia br. ceny były wyższe.
- ⇒ Produkcja sprzedana przemysłu była wyższa zarówno w odniesieniu do maja ub. roku (o 12,8%), jak i do poprzedniego miesiąca (o 7,9%).
- ⇒ Wyższa niż przed rokiem była sprzedaż produkcji budowlano-montażowej (o 47,3%).
- ⇒ Liczba mieszkań oddanych do użytkowania była niższa niż w maju 2016 r. (o 22,3%).
- ⇒ Sprzedaż detaliczna wzrosła w skali roku (o 4,9%) i w skali miesiąca (o 5,0%).

SPIS TREŚCI

Strona

RYNEK PRACY	4
WYNAGRODZENIA	9
CENY DETALICZNE	11
ROLNICTWO	12
PRZEMYSŁ I BUDOWNICTWO	16
BUDOWNICTWO MIESZKANIOWE	18
RYNEK WEWNĘTRZNY	21
WYBRANE DANE O WOJEWÓDZTWIE PODKARPACKIM	23

UWAGI OGÓLNE

Prezentowane w Komunikacie dane:

- o zatrudnieniu, wynagrodzeniach oraz o produkcji sprzedanej przemysłu i budownictwa, produkcji budowlano-montażowej, a także o sprzedaży detalicznej i hurtowej towarów dotyczą podmiotów gospodarczych, w których liczba pracujących przekracza 9 osób,
- o sektorze przedsiębiorstw, dotyczą podmiotów prowadzących działalność gospodarczą w zakresie: leśnictwa i pozyskiwania drewna; rybołówstwa w wodach morskich; górnictwa i wydobywania; przetwórstwa przemysłowego; wytwarzania i zaopatrywania w energię elektryczną, gaz, parę wodną, gorącą wodę i powietrze do układów klimatyzacyjnych; dostawy wody; gospodarowania ściekami i odpadami oraz działalności związanej z rekultywacją; budownictwa; handlu hurtowego i detalicznego; naprawy pojazdów samochodowych, włączając motocykle; transportu i gospodarki magazynowej; działalności związanej z zakwaterowaniem i usługami gastronomicznymi; informacji i komunikacji; działalności związanej z obsługą rynku nieruchomości; działalności prawniczej, rachunkowo-księgowej i doradztwa podatkowego, działalności firm centralnych (head offices); doradztwa związanego z zarządzaniem; działalności w zakresie architektury i inżynierii; badań i analiz technicznych; reklamy, badania rynku i opinii publicznej; pozostałej działalności profesjonalnej, naukowej i technicznej; działalności w zakresie usług administrowania i działalności wspierającej; działalności związanej z kulturą, rozrywką i rekreacją; naprawy i konserwacji komputerów i artykułów użytku osobistego i domowego; pozostałej indywidualnej działalności usługowej,
- o cenach detalicznych dotyczą towarów żywnościowych i nieżywnościowych oraz usług, które pochodzą z notowań cen prowadzonych przez ankietatorów w wybranych punktach sprzedaży, w wytypowanych rejonach badania cen; ceny żywności notowane są raz w miesiącu z wyjątkiem owoców i warzyw, w zakresie których notowania cen prowadzone są dwa razy w miesiącu,
- o skupie produktów rolnych obejmują skup od producentów z terenu województwa realizowany przez osoby prawne i samodzielne jednostki organizacyjne niemające osobowości prawnej oraz w okresie półrocznym przez osoby fizyczne prowadzące skup o wartości przekraczającej 10 tys. zł; ceny podano bez podatku VAT,
- o cenach na targowiskach dotyczą cen uzyskiwanych przy sprzedaży produktów wytworzonych we własnym gospodarstwie rolnym w transakcjach między rolnikami i ludnością nierolniczą notowanych przez ankietatorów stałych na wytypowanych targowiskach rolnych,
- o wynikach finansowych przedsiębiorstw oraz nakładach inwestycyjnych dotyczą podmiotów gospodarczych prowadzących księgi rachunkowe (z wyjątkiem rolnictwa, leśnictwa, łowiectwa i rybactwa, działalności finansowej i ubezpieczeniowej oraz szkół wyższych), w których liczba pracujących przekracza 49 osób.

Dane w ujęciu wartościowym wyrażone są w cenach bieżących i stanowią podstawę dla obliczenia wskaźników struktury. Wskaźniki dynamiki zaprezentowano na podstawie wartości w cenach bieżących, z wyjątkiem przemysłu, dla którego wskaźniki dynamiki podano na podstawie wartości w cenach stałych (średnie ceny bieżące 2010 r.).

Liczby względne (wskaźniki, odsetki) wyliczono na podstawie danych bezwzględnych, wyrażonych z większą dokładnością niż podane w tekście i tablicach.

Dane prezentuje się w układzie Polskiej Klasyfikacji Działalności — PKD 2007.

POLSKA KLASYFIKACJA DZIAŁALNOSCI 2007 (PKD 2007)

skrót	pełna nazwa
sekcje	
dostawa wody; gospodarowanie ściekami i odpadami; rekultywacja	dostawa wody; gospodarowanie ściekami i odpadami oraz działalność związana z rekultywacją
handel; naprawa pojazdów samochodowych	handel hurtowy i detaliczny; naprawa pojazdów samochodowych, włączając motocykle
zakwaterowanie i gastronomia	działalność związana z zakwaterowaniem i usługami gastronomicznymi
obsługa rynku nieruchomości	działalność związana z obsługą rynku nieruchomości
administrowanie i działalność wspierająca	działalność w zakresie usług administrowania i działalność wspierająca
działy	
produkcja wyrobów z drewna, korka, słomy i wikliny	produkcja wyrobów z drewna, oraz korka z wyłączeniem mebli; produkcja wyrobów ze słomy i materiałów używanych do wyplatania
produkcja wyrobów z metali	produkcja metalowych wyrobów gotowych, z wyłączeniem maszyn i urządzeń
produkcja maszyn i urządzeń	produkcja maszyn i urządzeń, gdzie indziej niesklasyfikowana
produkcja pojazdów samochodowych, przyczep i naczep	produkcja pojazdów samochodowych, przyczep i naczep, z wyłączeniem motocykli
budowa budynków	roboty budowlane związane ze wznoszeniem budynków
budowa obiektów inżynierii lądowej i wodnej	roboty związane z budową obiektów inżynierii lądowej i wodnej

ZNAKI UMOWNE

Kreska (–) –	zjawisko nie wystąpiło.
Kropka (.) –	zupełny brak informacji albo brak informacji wiarygodnych.
Znak (x) –	wypełnienie pozycji jest niemożliwe lub niecelowe.
Znak (*) –	oznacza, że dane zostały zmienione w stosunku do już opublikowanych.
Znak (Δ) –	oznacza, że nazwy zostały skrócone w stosunku do obowiązującej klasyfikacji.

Dane charakteryzujące województwo podkarpackie można również znaleźć w publikacjach statystycznych wydawanych przez US w Rzeszowie oraz w publikacjach ogólnopolskich GUS.

Raport „Koniunktura gospodarcza w województwie podkarpackim w czerwcu 2017 r.” ukaże się na stronie głównej Urzędu Statystycznego w Rzeszowie: <http://rzeszow.stat.gov.pl/> w dniu 30 czerwca 2017 r.

Przy publikowaniu danych US prosimy o podanie źródła.

RYNEK PRACY

W maju br. w sektorze przedsiębiorstw przeciętne zatrudnienie wzrosło w odniesieniu do analogicznego miesiąca ub. roku. W skali roku zmniejszyła się liczba bezrobotnych zarejestrowanych, a także stopa bezrobocia rejestrowanego.

W maju 2017 r. **przeciętne zatrudnienie** w sektorze przedsiębiorstw wyniosło 234,5 tys. osób i zwiększyło się o 3,8% w porównaniu z majem 2016 r. (wobec wzrostu o 0,9% przed rokiem), a zmniejszyło się o 0,3% w odniesieniu do kwietnia br. W kraju przeciętne zatrudnienie wzrosło o 4,5% w ujęciu rocznym, a pozostało na poziomie poprzedniego miesiąca.

W stosunku do maja 2016 r. największy wzrost zatrudnienia odnotowano w zakwaterowaniu i gastronomii (o 21,4%), administrowaniu i działalności wspierającej (o 19,4%) oraz w transporcie i gospodarce magazynowej (o 11,2%). Mniejsze wzrosty wystąpiły m.in. w działalności profesjonalnej, naukowej i technicznej (o 6,3%) oraz w handlu; naprawie pojazdów samochodowych (o 5,0%). Spadek zatrudnienia wystąpił m.in. w budownictwie (o 0,6%).

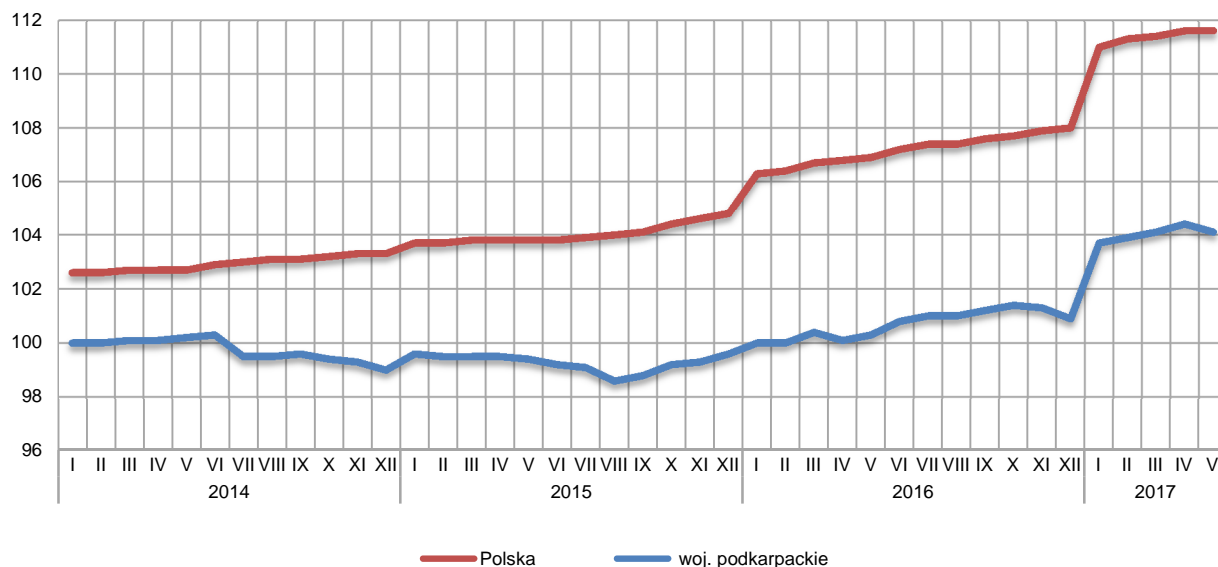
Przeciętne zatrudnienie w sektorze przedsiębiorstw kształtowało się następująco:

Wyszczególnienie	V 2017		I-V 2017	
	w tys.	V 2016 = 100	w tys.	I-V 2016 = 100
O g ó ł e m	234,5	103,8	233,0	103,5
w tym:				
Przemysł	126,7	102,7	125,9	102,7
w tym:				
przetwórstwo przemysłowe	116,9	102,7	116,2	102,7
dostawa wody; gospodarowanie ściekami i odpadami; rekultywacja ^a	5,3	102,1	5,2	102,1
Budownictwo	16,2	99,4	16,0	97,5
Handel; naprawa pojazdów samochodowych ^a	47,1	105,0	46,8	104,7
Transport i gospodarka magazynowa	10,6	111,2	10,5	110,8
Zakwaterowanie i gastronomia ^a	3,7	121,4	3,5	117,4
Obsługa rynku nieruchomości ^a	3,6	102,9	3,6	103,1
Działalność profesjonalna, naukowa i techniczna ^a	3,5	106,3	3,6	106,4
Administrowanie i działalność wspierająca ^a	12,1	119,4	12,0	118,8

^a Nie obejmuje działów: Badania naukowe i prace rozwojowe oraz Działalność weterynaryjna.

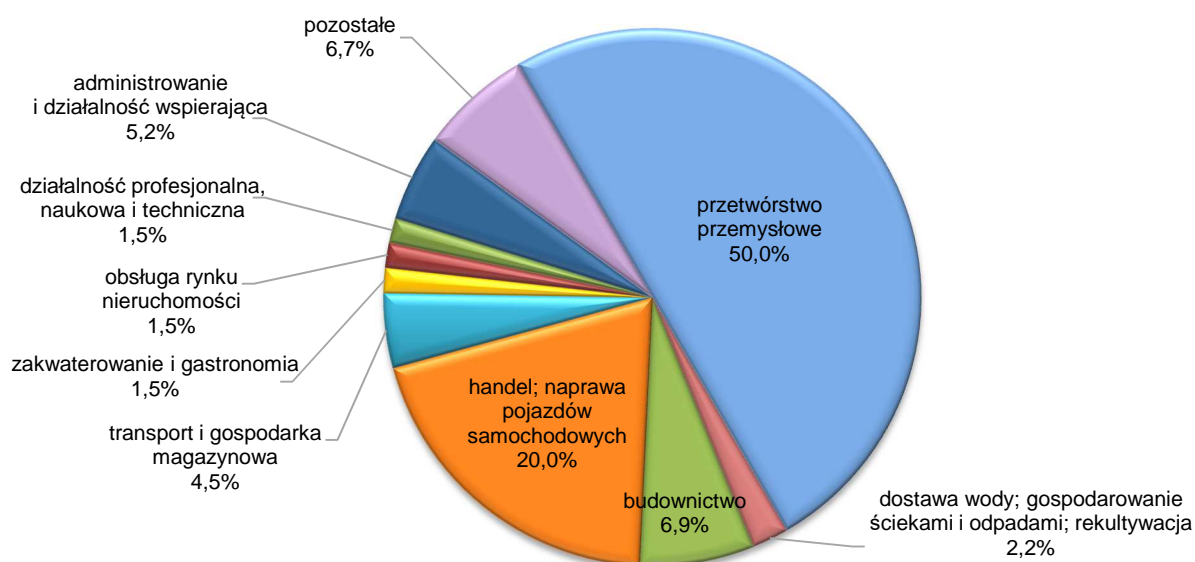
W stosunku do kwietnia br. odnotowano zarówno nieduże wzrosty, jak i niewielkie spadki przeciętnego zatrudnienia. Największy spadek zatrudnienia wystąpił w zakwaterowaniu i gastronomii (o 2,3%), natomiast najwyższy wzrost odnotowano w dostawie wody; gospodarowaniu ściekami i odpadami; rekultywacji oraz w budownictwie (po 0,3%).

DYNAMIKA PRZECIĘTNEGO ZATRUDNIENIA W SEKTORZE PRZEDSIĘBIORSTW (przeciętna miesięczna 2010 = 100)



W okresie styczeń-maj br. przeciętne zatrudnienie w sektorze przedsiębiorstw ukształtowało się na poziomie 233,0 tys. osób i było o 3,5% wyższe (w kraju o 4,4%) niż w analogicznym okresie ub. roku. Wzrost przeciętnego zatrudnienia powyżej 10% wystąpił w administrowaniu i działalności wspierającej (o 18,8%), zakwaterowaniu i gastronomii (o 17,4%) oraz w transporcie i gospodarce magazynowej (o 10,8%). W przetwórstwie przemysłowym, które jest najliczniejszą sekcją pod względem ilości osób zatrudnionych, przeciętne zatrudnienie wzrosło o 2,7%. Spadek zatrudnienia odnotowano m.in. w budownictwie (o 2,5%).

STRUKTURA PRZECIĘTNEGO ZATRUDNIENIA W SEKTORZE PRZEDSIĘBIORSTW WEDŁUG SEKCJI W OKRESIE STYCZEŃ-MAJ 2017 R.



W końcu maja br. liczba **bezrobotnych zarejestrowanych** w urzędach pracy wyniosła 95,6 tys. osób i była niższa o 4,4 tys. osób (o 4,4%) niż w poprzednim miesiącu i niższa o 16,3 tys. osób (o 14,5%) w odniesieniu do maja ub. roku. Kobiety stanowiły 53,5% ogółu zarejestrowanych bezrobotnych (przed rokiem 52,0%).

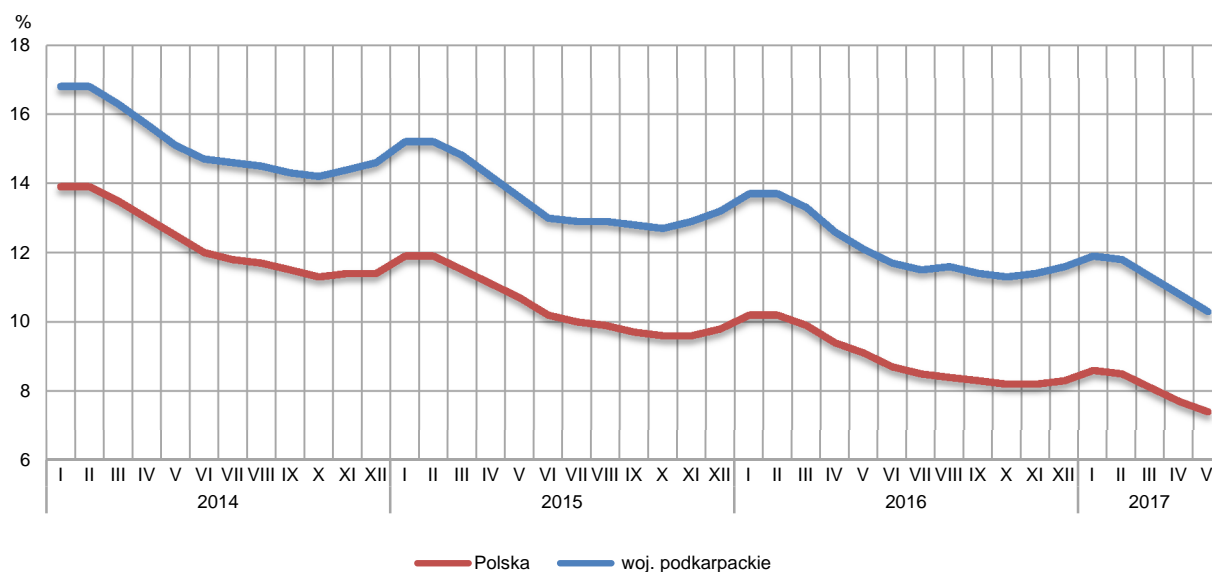
Liczba bezrobotnych i stopa bezrobocia kształtowały się następująco:

Wyszczególnienie	2016	2017	
	V	IV	V
Bezrobotni zarejestrowani (stan w końcu miesiąca) w tys.	111,9	100,1	95,6
Bezrobotni nowo zarejestrowani (w ciągu miesiąca) w tys.	9,8	9,4	9,5
Bezrobotni wyrejestrowani (w ciągu miesiąca) w tys.	15,3	15,3	13,9
Stopa bezrobocia rejestrowanego (stan w końcu miesiąca) w %	12,1	10,8	10,3

Stopa bezrobocia rejestrowanego ukształtowała się na poziomie 10,3% i była niższa o 0,5 p. proc. w odniesieniu do poprzedniego miesiąca i o 1,8 p. proc. niższa w odniesieniu do maja ub. roku. W rankingu województw, Podkarpacie pod względem wysokości stopy bezrobocia plasowało się na czternastym miejscu (najniższą stopę bezrobocia zanotowano w województwie wielkopolskim – 4,4%, a najwyższą w warmińsko-mazurskim – 12,7%). W kraju stopa bezrobocia wyniosła 7,4%, wobec 9,1% sprzed roku.

STOPA BEZROBOCIA REJESTROWANEGO

Stan w końcu miesiąca



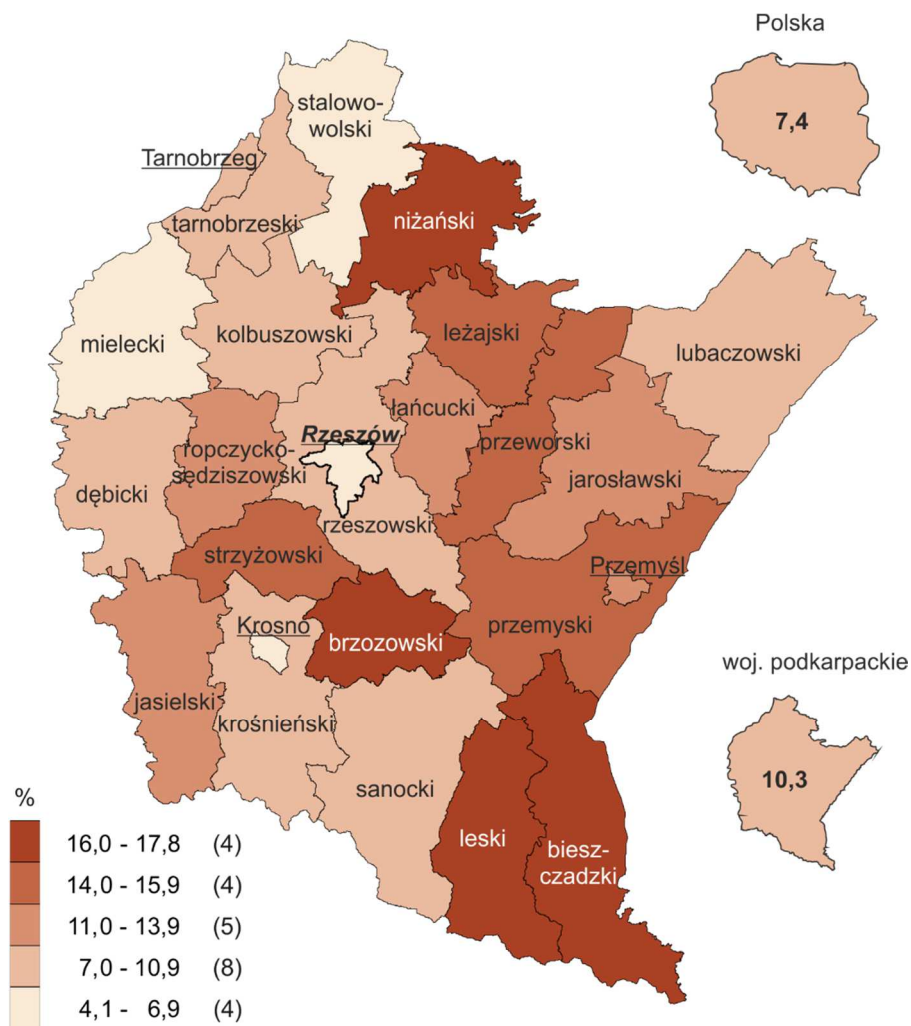
Najwyższa stopa bezrobocia w końcu maja 2017 r. wystąpiła w powiecie niżańskim (17,8%), zaś najniższy jej poziom odnotowano w Krośnie (4,1%).

W porównaniu z majem 2016 r. spadek stopy bezrobocia zanotowano we wszystkich dwudziestu pięciu powiatach województwa podkarpackiego, w tym największy w powiecie ropczycko-sędziszowskim (o 4,2 p. proc.).

W porównaniu z poprzednim miesiącem również we wszystkich powiatach województwa podkarpackiego zanotowano spadek stopy bezrobocia, w tym największy w leskim (o 1,5 p. proc.).

STOPA BEZROBOCIA REJESTROWANEGO WEDŁUG POWIATÓW W 2017 R.

Stan w końcu maja



W nawiasach podano liczbę powiatów.

W maju br. w urzędach pracy **zarejestrowano** 9,5 tys. osób bezrobotnych, tj. o 0,9% więcej niż przed miesiącem, a o 3,4% mniej niż przed rokiem. Udział osób rejestrujących się po raz kolejny w nowo zarejestrowanych ogółem zwiększył się w stosunku do maja ub. roku i wyniósł 80,8%. Wzrósł udział osób zwolnionych z przyczyn dotyczących zakładu pracy (o 0,4 p. proc. do 3,7%), a zmniejszył się natomiast udział osób bez doświadczenia zawodowego (o 1,1 p. proc. do 31,7%) i absolwentów (o 0,9 p. proc. do 14,9%). **Stopa napływu bezrobotnych** do urzędów pracy (stosunek nowo zarejestrowanych do liczby aktywnych zawodowo) wyniosła 1,0%.

W maju br. z ewidencji bezrobotnych **wyrejestrowano** 13,9 tys. osób, tj. o 8,8% mniej niż w poprzednim miesiącu i o 9,3% mniej niż w maju ub. roku. Z tytułu podjęcia pracy (głównej przyczyny wyrejestrowania) z rejestru bezrobotnych wyłączono 7,2 tys. osób (przed rokiem 7,7 tys.). Udział tej kategorii osób w ogólnej liczbie wyrejestrowanych zwiększył się w ujęciu rocznym (o 1,9 p. proc. do 51,8%).

Spośród osób wykreślonych z ewidencji, w odniesieniu do analogicznego miesiąca ub. roku, zmniejszył się odsetek osób, które nie potwierdziły gotowości do podjęcia pracy (o 3,1 p. proc. do 19,3%), osób, które utraciły status bezrobotnego w związku z rozpoczęciem szkolenia lub stażu u pracodawców (o 1,3 p. proc. do 9,9%) oraz tych, które dobrowolnie zrezygnowały ze statusu bezrobotnego (o 0,3 p. proc. do 6,9%). Wzrósł

natomiast udział oraz osób, które nabyły prawa emerytalne lub rentowe (o 0,9 p. proc. do 1,5%). **Stopa odpływu bezrobotnych** z urzędów pracy (stosunek liczby bezrobotnych wyrejestrowanych w danym miesiącu do liczby bezrobotnych na koniec ub. miesiąca) wyniosła 13,9%.

W końcu maja br. **bez prawa do zasiłku** pozostawało 83,5 tys. bezrobotnych, a ich udział w ogólnej liczbie bezrobotnych zmniejszył się w porównaniu z analogicznym miesiącem ub. roku (z 88,5% do 87,3%).

Bezrobotni będący **w szczególnej sytuacji na rynku pracy** w końcu maja br. stanowili 89,5% ogółu bezrobotnych (przed rokiem – 89,7%). Do bezrobotnych w szczególnej sytuacji na rynku pracy zaliczane są m.in. osoby długotrwale bezrobotne¹, których udział w liczbie zarejestrowanych ogółem nieznacznie zmniejszył się w stosunku do ub. roku (o 0,2 p. proc do 62,2%). Zmniejszył się także udział osób bezrobotnych do 25 roku życia (o 1,6 p. proc. do 13,6%), natomiast zwiększył się osób bezrobotnych powyżej 50 roku życia (o 1,4 p. proc. do 24,8%). Udział osób niepełnosprawnych utrzymał się na poziomie sprzed roku i wyniósł 4,6%.

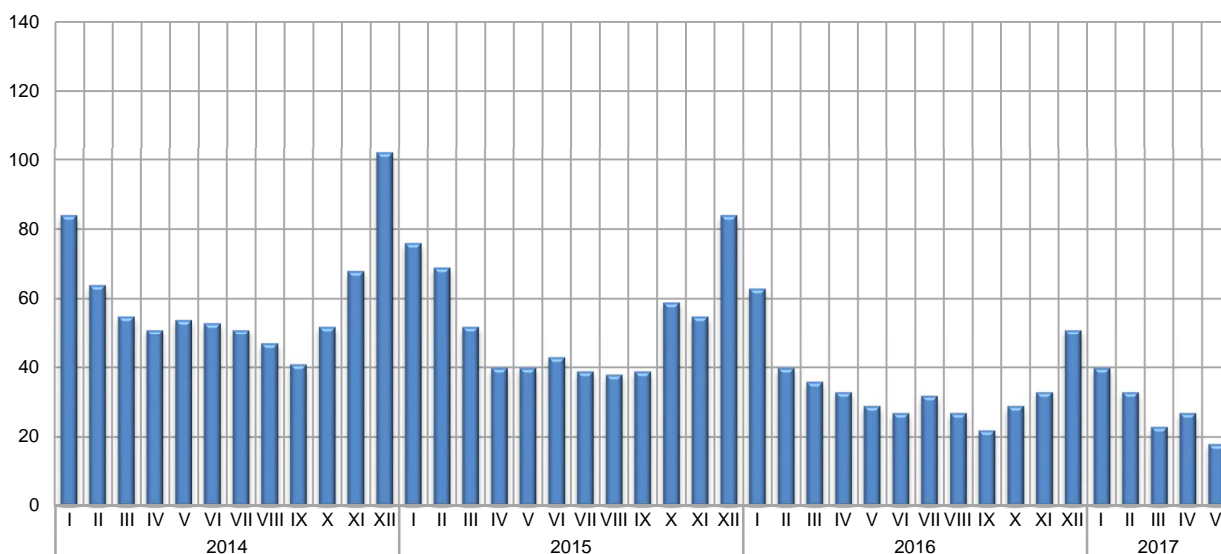
Wybrane kategorie bezrobotnych^a będących w szczególnej sytuacji na rynku pracy:

Wyszczególnienie	2016	2017	
	V	IV	V
	w odsetkach		
Bezrobotni:			
do 25 roku życia	15,2	13,5	13,6
powyżej 50 roku życia	23,4	24,6	24,8
długotrwale	62,4	61,6	62,2
niepełnosprawni	4,6	4,6	4,6
^a Stan w końcu miesiąca.			

W maju br. do urzędów pracy zgłoszono 8187 **ofert zatrudnienia**, tj. o 1383 więcej, niż przed miesiącem i o 1695 więcej niż przed rokiem. W końcu miesiąca na 1 ofertę pracy przypadało 18 bezrobotnych (przed miesiącem 27, a przed rokiem 29).

BEZROBOTNI NA 1 OFERTĘ PRACY

Stan w końcu miesiąca



¹ Do długotrwale bezrobotnych zalicza się osoby pozostające w rejestrze powiatowego urzędu pracy łącznie przez okres ponad 12 miesięcy w okresie ostatnich 2 lat, z wyłączeniem okresów odbywania stażu i przygotowania zawodowego w miejscu pracy.

Wydatki Funduszu Pracy wyniosły w maju br. 48,7 mln zł, z których 25,7% przeznaczono na zasiłki dla bezrobotnych.

WYNAGRODZENIA

W maju br. przeciętne miesięczne wynagrodzenie brutto zwiększyło się w skali roku, a tempo tego wzrostu było wyższe od notowanego w ubiegłym roku.

Przeciętne miesięczne wynagrodzenie brutto w sektorze przedsiębiorstw w maju br. ukształtowało się na poziomie 3668,80 zł i było o 5,1% wyższe niż w maju 2016 r. (przed rokiem wzrosło o 3,5%), a o 0,4% niższe w porównaniu z kwietniem br. W Polsce przeciętne miesięczne wynagrodzenie brutto wyniosło 4390,99 zł i wzrosło w odniesieniu do maja 2016 r. (o 5,4%), a zmniejszyło się w stosunku do poprzedniego miesiąca (o 2,2%).

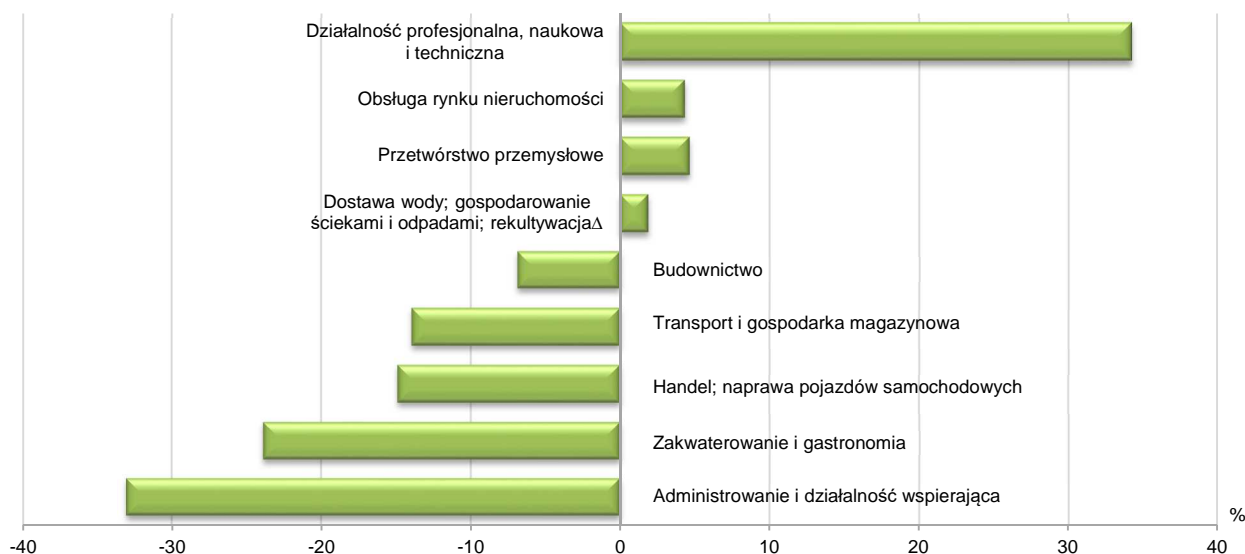
W porównaniu z majem ub. roku wzrost płac odnotowano niemal we wszystkich badanych sekcjach. Wzrost wynagrodzeń wystąpił m.in. w: działalności profesjonalnej, naukowej i technicznej (o 12,4%), administrowaniu i działalności wspierającej (o 11,0%), zakwaterowaniu i gastronomii (o 6,8%), dostawie wody; gospodarowaniu ściekami i odpadami; rekultywacji (o 6,6%), handlu; naprawie pojazdów samochodowych (o 6,4%) oraz w przetwórstwie przemysłowym (o 5,3%). Spadek wynagrodzeń zanotowano m.in. w obsłudze rynku nieruchomości (o 0,2%).

Przeciętne miesięczne wynagrodzenia brutto w sektorze przedsiębiorstw kształtowały się następująco:

Wyszczególnienie	V 2017		I-V 2017	
	w zł	V 2016 = 100	w zł	I-V 2016 = 100
O g ó ł e m	3668,80	105,1	3661,60	104,8
w tym:				
Przemysł	3859,57	105,4	3880,65	105,6
w tym:				
przetwórstwo przemysłowe	3827,89	105,3	3846,82	105,5
dostawa wody; gospodarowanie ściekami i odpadami; rekultywacja ^a	3737,80	106,6	3639,81	103,8
Budownictwo	3416,58	104,2	3347,60	101,4
Handel; naprawa pojazdów samochodowych ^a	3122,38	106,4	3094,09	105,9
Transport i gospodarka magazynowa	3157,18	104,1	3142,64	105,3
Zakwaterowanie i gastronomia ^a	2793,27	106,8	2627,30	100,5
Obsługa rynku nieruchomości ^a	3839,57	99,8	3898,85	103,6
Działalność profesjonalna, naukowa i techniczna ^a	4924,82	112,4	4702,99	104,9
Administrowanie i działalność wspierająca ^a	2457,23	111,0	2476,04	112,7

^a Nie obejmuje działów: Badania naukowe i prace rozwojowe oraz Działalność weterynaryjna.

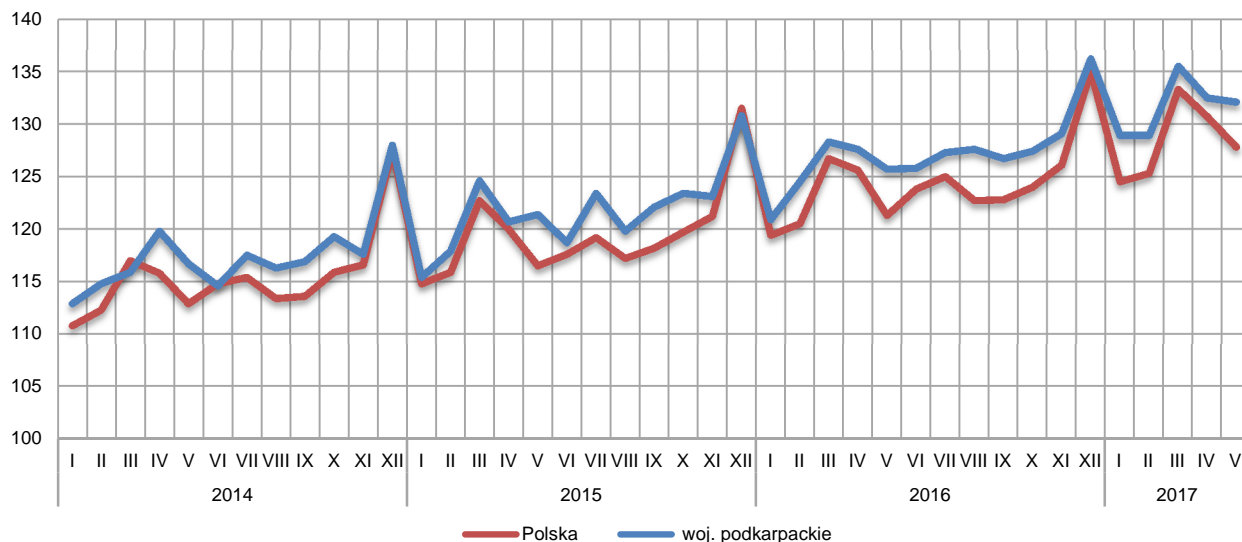
ODCHYLENIA WZGLĘDNE PRZECIĘTNYCH MIESIĘCZNYCH WYNAGRODZEŃ BRUTTO OD ŚREDNIEGO WYNAGRODZENIA W WOJEWÓDZTWIE WEDŁUG WYBRANYCH SEKCJI W MAJU 2017 R.



W porównaniu z kwietniem br. spadek przeciętnego miesięcznego wynagrodzenia brutto zanotowano m.in. w przetwórstwie przemysłowym (o 2,0%) oraz w administrowaniu i działalności wspierającej (o 0,9%). Wzrost wynagrodzeń wystąpił m.in. w: działalności profesjonalnej, naukowej i technicznej (o 7,0%), zakwaterowaniu i gastronomii (o 4,1%) oraz w dostawie wody; gospodarowaniu ściekami i odpadami; rekultywacji (o 3,7%).

DYNAMIKA PRZECIĘTNEGO MIESIĘCZNEGO WYNAGRODZENIA BRUTTO W SEKTORZE PRZEDSIĘBIORSTW

(przeciętna miesięczna 2010 = 100)



W okresie styczeń-maj br. przeciętne miesięczne wynagrodzenie brutto w sektorze przedsiębiorstw wyniosło 3661,60 zł i było o 4,8% wyższe (w Polsce o 4,7%) niż w analogicznym okresie ub. roku. W czternastu sekcjach (na piętnaście badanych) wystąpił wzrost płac, w tym najwyższy w administrowaniu i działalności wspierającej (o 12,7%), a mniejszy w handlu; naprawie pojazdów samochodowych (o 5,9%), przetwórstwie przemysłowym (o 5,5%), transporcie i gospodarce magazynowej (o 5,3%) oraz w działalności profesjonalnej, naukowej i technicznej (o 4,9%).

CENY DETALICZNE

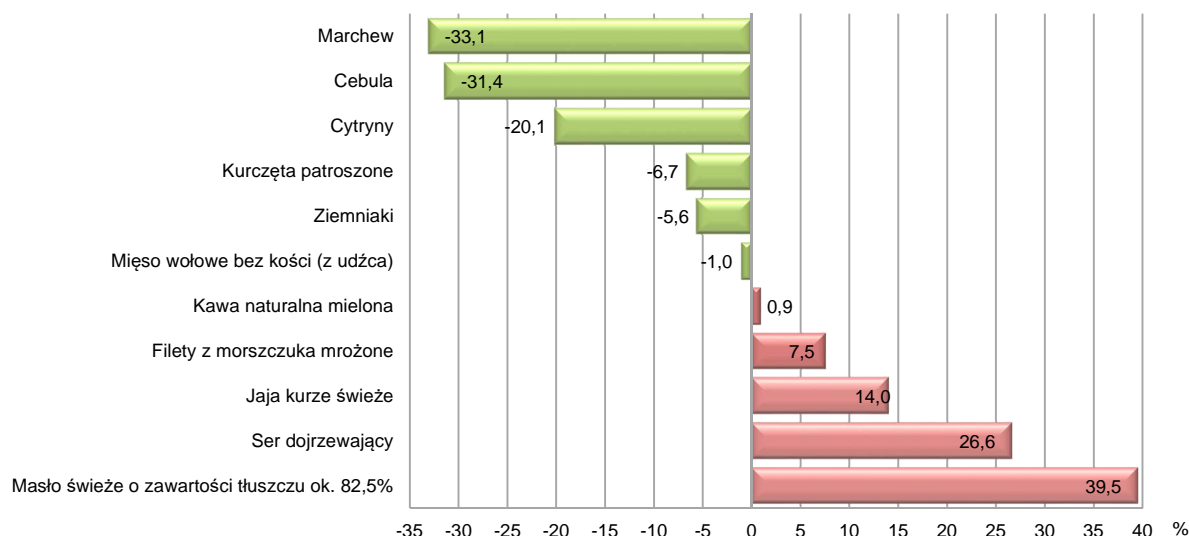
W województwie podkarpackim w I kwartale 2017 r. w porównaniu z I kwartałem 2016 r. wystąpił wzrost cen towarów i usług konsumpcyjnych o 2,1% (wobec spadku o 1,3% w I kwartale 2016 r.). Najwyższy wzrost wystąpił w zakresie transportu (o 12,6%), żywności i napojów bezalkoholowych (o 3,4%) oraz edukacji (o 1,7%). Zanotowano spadek cen odzieży i obuwia (o 4,7%) oraz w zakresie rekreacji i kultury (o 0,6%). W tym okresie w kraju odnotowano wzrost cen o 2,0%.

Wskaźniki cen towarów i usług konsumpcyjnych w województwie podkarpackim kształtowały się następująco:

Wyszczególnienie	2015 IV kw.	2016		2017
		I kw.	IV kw.	I kw.
	analogiczny okres roku poprzedniego = 100			
O g ó ł e m	99,2	98,7	100,1	102,1
Żywność i napoje bezalkoholowe	100,0	99,6	101,3	103,4
Napoje alkoholowe i wyroby tytoniowe	100,9	100,3	101,3	101,1
Odzież i obuwie	97,0	97,0	96,4	95,3
Mieszkanie	99,7	98,6	99,3	100,4
Zdrowie	102,2	99,7	98,2	100,7
Transport	91,1	92,7	101,8	112,6
Rekreacja i kultura	99,2	98,9	97,5	99,4
Edukacja	100,9	100,9	102,1	101,7

W maju 2017 r. w porównaniu do analogicznego okresu roku poprzedniego, w grupie „mięso” droższe było mięso wieprzowe bez kości – schab środkowy (o 10,7%), mięso wołowe z kością – rostbef (o 4,9%) i kielbasa suszona (o 4,9%). Natomiast tańsze były kurczęta patroszone (o 6,7%) oraz kielbasa wędzona (o 5,1%). W grupie „ryby” droższe były filety z morskczuka mrożone (o 7,5%).

ZMIANY CEN DETALICZNYCH WYBRANYCH ARTYKUŁÓW ŻYWNOŚCIOWYCH W MAJU 2017 R. (wzrost/spadek w stosunku do analogicznego okresu roku poprzedniego)



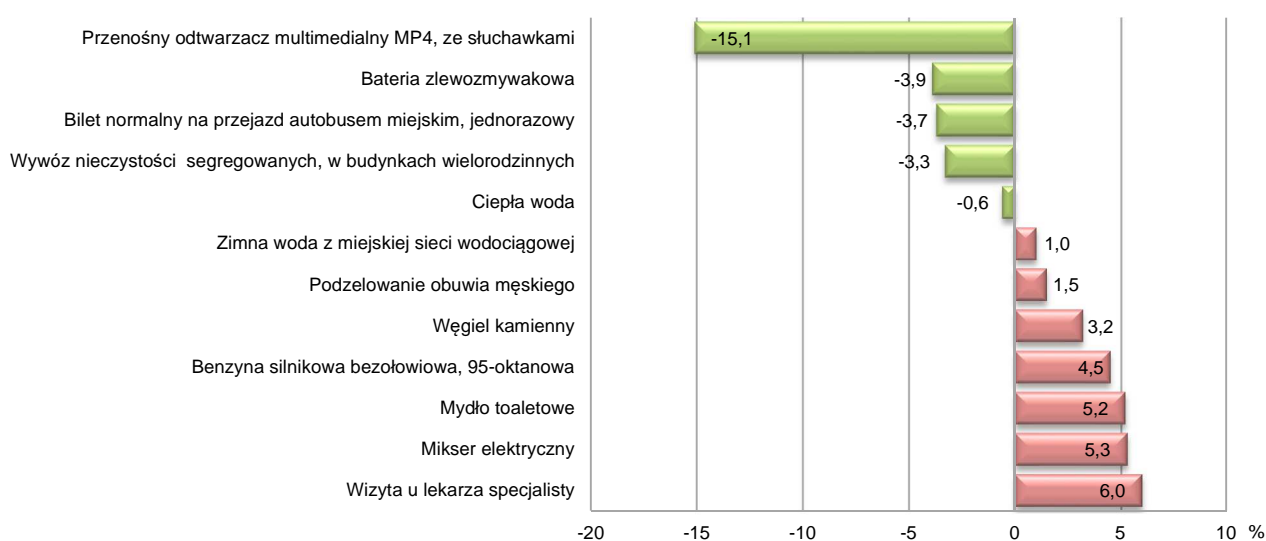
W grupie „mleko, sery i jaja” podrożał ser dojrzewający (o 26,6%), jaja kurze świeże (o 14,0%), śmietana o zawartości tłuszczu 18% (o 9,1%), mleko krowie spożywcze o zawartości tłuszczu 2–2,5% (o 8,0%) i ser twarogowy półtłusty (o 3,2%). W grupie „oleje i pozostałe tłuszcze” droższe było masło świeże o zawartości tłuszczu ok. 82,5% (o 39,5%), margaryna (o 17,3%) oraz olej rzepakowy (o 10,6%).

Wśród warzyw i owoców tańsza niż w maju 2016 r. była marchew (o 33,1%), cebula (o 31,4%) oraz cytryny (o 20,1%). Droższe były jabłka (o 17,2%) i pomarańcze (o 12,9%).

Spośród pozostałych artykułów znacznie wzrosła cena cukru białego kryształu (o 15,1%) i czekolady mlecznej (o 9,3%).

ZMIANY CEN DETALICZNYCH WYBRANYCH ARTYKUŁÓW NIEŻYWNOŚCIOWYCH ORAZ USŁUG KONSUMPCYJNYCH W MAJU 2017 R.

(wzrost/spadek w stosunku do analogicznego okresu roku poprzedniego)



W porównaniu z majem 2016 r. w grupie „zdrowie” wzrosła opłata za wizytę u lekarza specjalisty (o 6,0%).

Wśród towarów i usług związanych z transportem wyższa była cena oleju napędowego (o 9,3%) oraz benzyny silnikowej bezołowiowej 95-oktanowej (o 4,5%).

ROLNICTWO

Na rynku rolnym w maju 2017 r. przeciętne ceny skupu podstawowych produktów rolnych były wyższe niż przed rokiem, oprócz ziemniaków i żywca drobiowego. W porównaniu z kwietniem br. ceny skupu były wyższe (z wyjątkiem żywca drobiowego i mleka). W obrocie targowiskowym, w odniesieniu zarówno do maja 2016 r. jak i do kwietnia br. ceny były wyższe. Wskaźnik opłacalności tuczu trzody chlewnej był wyższy od notowanego przed rokiem, a niższy niż przed miesiącem.

W maju br. średnia temperatura powietrza wyniosła 13,7°C i była wyższa o 0,3°C od średniej z lat 1971-2000, przy czym maksymalna temperatura wyniosła 27,8°C, a minimalna -3,5°C. Średnia suma opadów atmosferycznych 50,7 mm stanowiła 71% normy z wielolecia². Odnotowano 16 dni z opadami.

² Przeciętne wartości temperatur i opadów ze stacji hydrologiczno-meteorologicznej Instytutu Meteorologii i Gospodarki Wodnej zlokalizowanej w Rzeszowie z lat 1971-2000.

Warunki meteorologiczne w maju br. były zróżnicowane. Występujące w pierwszej połowie miesiąca chłodne dni przyczyniły się do spowolnienia tempa wzrostu i rozwoju roślin. Notowane na przełomie pierwszej i drugiej dekady maja przymrozki (przy gruncie lokalnie nawet do -5,0°C), spowodowały uszkodzenia kwitnących drzew i krzewów owocowych oraz niektórych upraw. W trzeciej dekadzie maja znaczne ocieplenie przyspieszyło tempo wzrostu i rozwoju roślin.

Skup zbóż^a kształtował się następująco:

Wyszczególnienie	VII 2016-V 2017		V 2017		
	w tonach	analogiczny okres roku poprzedniego = 100	w tonach	V 2016 = 100	IV 2017 = 100
Ziarno zbóż podstawowych ^b	130426	83,8	3914	33,4	69,6
w tym:					
pszenica	112731	83,1	3384	31,7	65,2
żyto	4288	89,6	157	54,1	136,6

a W okresie styczeń-maj bez skupu realizowanego przez osoby fizyczne. b Obejmuje: pszenicę, żyto, jęczmień, owies, pszenżyto; łącznie z mieszankami zbożowymi, bez ziarna siewnego.

Skup zbóż podstawowych (z mieszankami zbożowymi bez ziarna siewnego) w okresie lipiec 2016-maj 2017 r. wyniósł 130,4 tys. ton i był o 16,2% mniejszy niż w analogicznym okresie poprzedniego roku. Skup pszenicy w tym okresie był niższy o 16,9%, a żyta o 10,4%.

W maju br. skup zbóż podstawowych (z mieszankami zbożowymi bez ziarna siewnego) był niższy niż przed rokiem (o 66,6%). Niższe niż przed rokiem były dostawy do skupu zarówno pszenicy (o 68,3%), jak i żyta (o 45,9%). W skali miesiąca odnotowano spadek dostaw do skupu zbóż podstawowych (z mieszankami zbożowymi bez ziarna siewnego) o 30,4%, w tym skupu pszenicy o 34,8%, natomiast skup żyta był o 36,6% wyższy.

Skup podstawowych produktów zwierzęcych^a kształtował się następująco:

Wyszczególnienie	I-V 2017		V 2017		
	w tonach	I-V 2016 = 100	w tonach	V 2016 = 100	IV 2017 = 100
Żywiec rzeźny ^b	24213	89,6	4619	78,5	81,3
w tym:					
bydło (bez cieląt).....	1246	96,1	267	106,7	118,6
trzoda chlewna	11791	90,6	2157	74,9	82,3
drób	11066	87,4	2181	79,4	77,2
Mleko ^c	45818	103,5	10725	104,9	118,4

a Bez skupu realizowanego przez osoby fizyczne. b Obejmuje bydło, cielęta, trzodę chlewną, owce, konie i drób; w wadze żywej. c W tysiącach litrów.

Skup żywca rzeźnego w wadze żywej w maju br. wyniósł 4,6 tys. ton, tj. o 21,5% mniej niż przed rokiem. Mniejsze były dostawy do skupu trzody chlewnej (o 25,1%) i drobiu (o 20,6%), natomiast skup bydła był większy o 6,7%.

W skali miesiąca odnotowano spadek skupu żywca rzeźnego w wadze żywej (o 18,7%), o czym zdecydował niższy skup drobiu (o 22,8%) i trzody chlewnej (o 17,7%). Skup bydła był wyższy o 18,6%.

Skup mleka w maju br. był wyższy w porównaniu z analogicznym miesiącem poprzedniego roku (o 4,9%), jak i w odniesieniu do kwietnia br. (o 18,4%).

Przeciętne ceny podstawowych produktów rolnych kształtowały się następująco:

Wyszczególnienie	Ceny w skupie					Ceny na targowiskach				
	V 2017			I-V 2017		V 2017			I-V 2017	
	zł	V 2016=100	IV 2017=100	zł	I-V 2016=100	zł	V 2016=100	IV 2017=100	zł	I-V 2016=100
Ziarno zbóż ^a za 1 dt:										
pszenica	68,20	113,6	103,7	63,57	106,1	83,70	109,0	103,9	80,99	103,9
żyto	59,57	131,0	101,5	54,90	119,9	72,50	120,3	120,2	64,76	109,2
Ziemniaki ^b za 1 dt	68,78	58,6	110,3	52,49	90,2	98,13	103,0	109,8	91,22	100,5
Żywiec rzeźny za 1 kg wagi żywej:										
w tym:										
bydło (bez cieląt)	5,81	104,5	101,4	5,75	103,0	.	x	x	.	x
trzoda chlewna	5,39	126,5	103,3	5,06	124,6	.	x	x	.	x
drób	3,40	84,6	96,0	3,53	95,4	.	x	x	.	x
Prosię na chów za 1 szt.	.	x	x	x	x	.	x	x	156,67	95,2
Mleko za 1 l	1,26	129,9	97,7	1,26	126,0	.	x	x	.	x

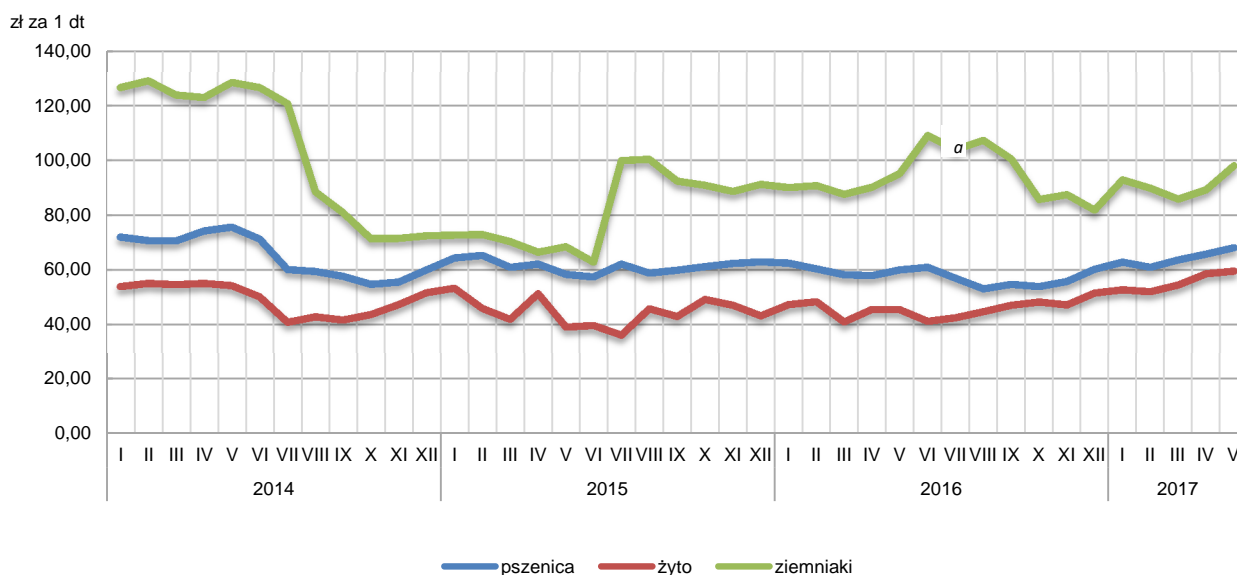
a W skupie bez ziarna siewnego. b Na targowiskach – jadalne późne.

W maju br. **ceny skupu zbóż** podstawowych (łącznie z paszowymi bez ziarna siewnego) wyniosły 66,69 zł za 1 dt i były wyższe niż przed rokiem (o 12,5%), jak i w odniesieniu do cen sprzed miesiąca (o 2,4%).

Producenci z województwa podkarpackiego w skali roku uzyskali wyższą cenę za dostarczoną do skupu pszenicę (o 13,6%). W skali miesiąca cena skupu pszenicy była wyższa o 3,7%. Cena skupu żyta była wyższa w porównaniu z ceną sprzed roku (o 31,0%) i wyższa w odniesieniu do ceny sprzed miesiąca (o 1,5%).

W obrocie targowiskowym w skali roku wyższa była cena pszenicy (o 9,0%), jak i żyta (o 20,3%). W stosunku do kwietnia br. cena zarówno pszenicy jak i żyta była wyższa odpowiednio o 3,9% i o 20,2%.

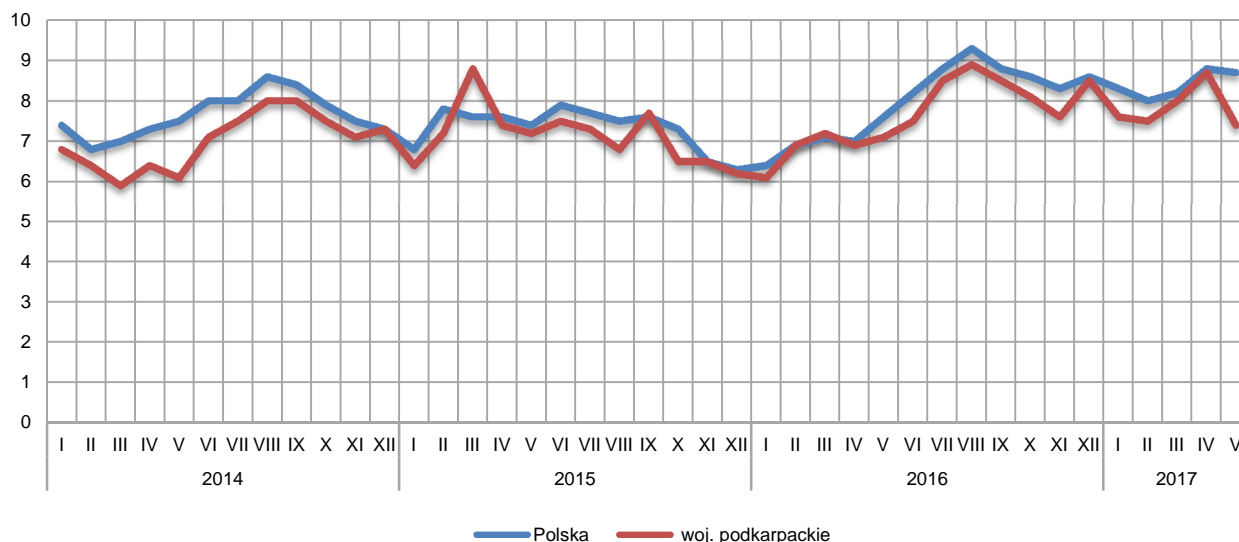
PRZECIĘTNE CENY SKUPU ZBÓŻ I TARGOWISKOWE CENY ZIEMNIAKÓW



a W lipcu nie było notowań cen ziemniaków późnych.

Za 1 dt ziemniaków w skupie płacono średnio w maju br. 68,78 zł, tj. o 41,4% mniej niż przed rokiem, a o 10,3% więcej niż kwietniu br. Przeciętna cena ziemniaków jadalnych na targowiskach wyniosła 98,13 zł za 1 dt i zwiększyła się w skali roku (o 3,0%) i w skali miesiąca (o 9,8%).

RELACJA PRZECIĘTNYCH CEN SKUPU ŻYWCA WIEPRZOWEGO DO PRZECIĘTNYCH CEN ŻYTA NA TARGOWISKACH

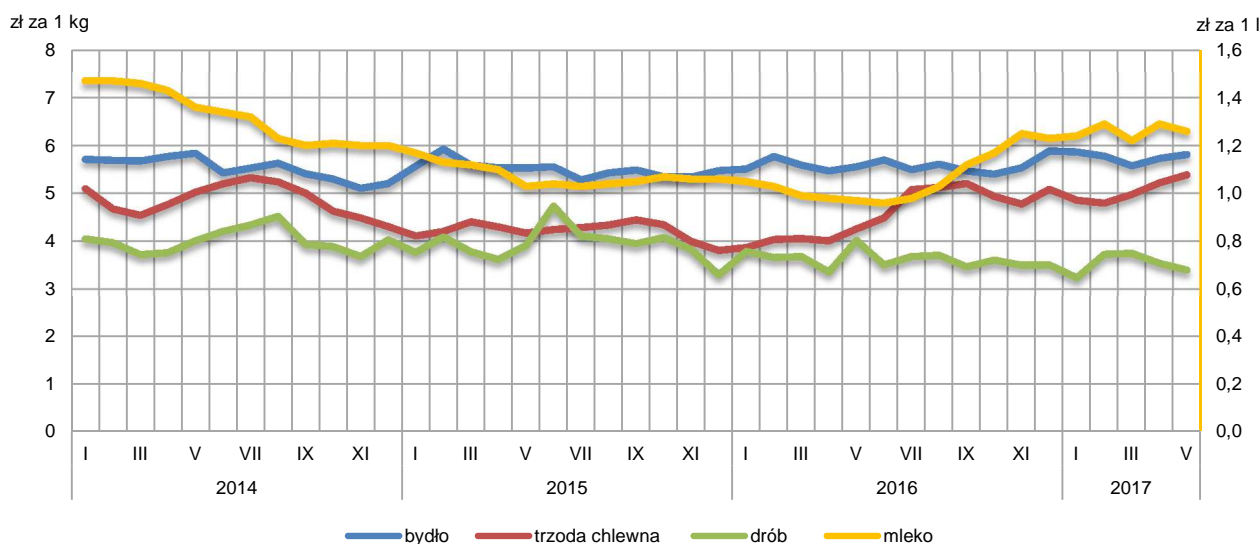


Ceny skupu żywca wieprzowego były wyższe zarówno w porównaniu z cenami sprzed roku (o 26,5%), jak i w odniesieniu do kwietnia br. (o 3,3%). W maju br. cena 1 kg żywca wieprzowego w skupie wyniosła 5,39 zł.

W maju br. pogorszyła się relacja cen skupu żywca wieprzowego do targowiskowych cen żyta. Cena 1 kg żywca wieprzowego w skupie równoważyła wartość 7,4 kg żyta na targowiskach (wobec 8,7 w kwietniu br. i 7,1 przed rokiem).

W maju br. średnia **cena skupu 1 kg żywca drobiowego** wyniosła 3,40 zł i była niższa w ujęciu rocznym (o 15,4%), jak i w odniesieniu do kwietnia br. (o 4,0%).

PRZECIĘTNE CENY SKUPU ŻYWCA I MLEKA



Na rynku **wołowiny** odnotowano wzrost cen skupu zarówno w skali roku, jak i w skali miesiąca. Za 1 kg żywca wołowego w maju br. płacono 5,81 zł, tj. o 4,5% więcej niż przed rokiem. W porównaniu z kwietniem br. średnia cena skupu żywca wołowego była wyższa o 1,4%.

Ceny skupu **mleka** w maju br. były wyższe od ubiegłorocznych (o 29,9%), a niższe w odniesieniu do cen sprzed miesiąca (o 2,3%).

PRZEMYSŁ I BUDOWNICTWO

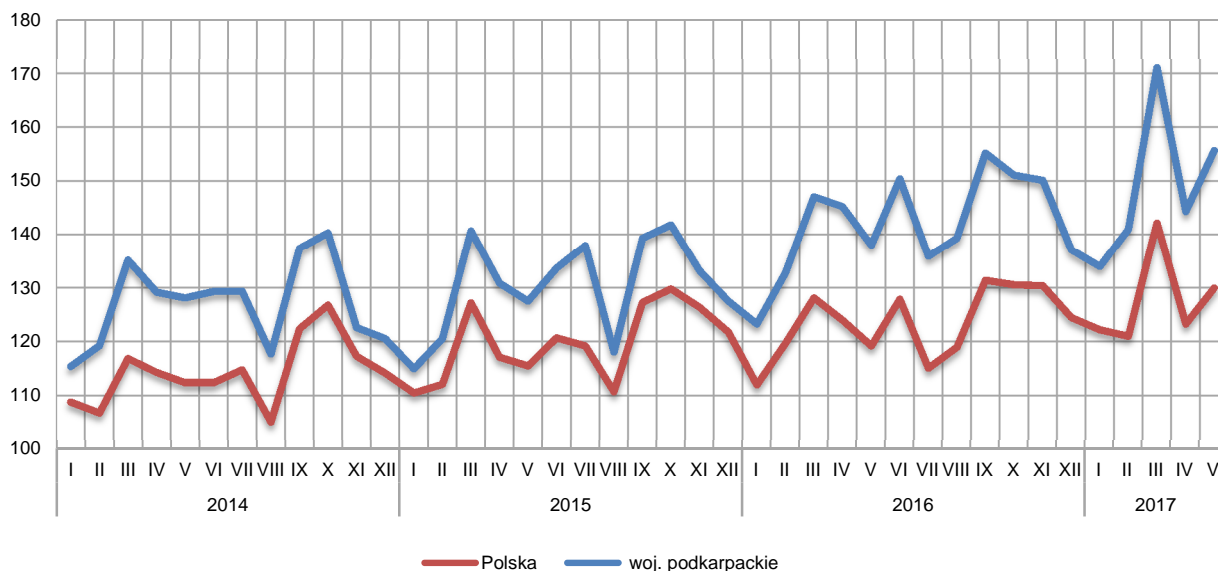
W maju br. produkcja sprzedana przemysłu była wyższa zarówno w odniesieniu do analogicznego miesiąca ub. roku, jak i w stosunku do poprzedniego miesiąca. Wyższa w skali roku była również produkcja sprzedana budownictwa, jak i sprzedaż produkcji budowlano-montażowej.

Produkcja sprzedana przemysłu w maju br. osiągnęła wartość (w cenach bieżących) 3739,2 mln zł i była (w cenach stałych) o 12,8% wyższa niż w maju 2016 r. (przed rokiem odnotowano wzrost o 8,2%). W Polsce zwiększyła się zarówno w stosunku do ub. roku (o 9,1%), jak i w odniesieniu do kwietnia br. (o 5,5%). Udział produkcji sprzedanej przemysłu w województwie podkarpackim stanowił 3,4% przychodów krajowych.

W ujęciu rocznym w przetwórstwie przemysłowym odnotowano wzrost produkcji o 13,0%, a udział tej sekcji w sprzedaży ogółem przemysłu stanowił ponad 96%, natomiast w dostawie wody; gospodarowaniu ściekami i odpadami; rekultywacji o udziale wynoszącym ponad 2% produkcja wzrosła o 3,9%.

DYNAMIKA PRODUKCJI SPRZEDANEJ PRZEMYSŁU

(ceny stałe; przeciętna miesięczna 2010 = 100)



W maju br. wzrost produkcji sprzedanej, w porównaniu z analogicznym miesiącem ub. roku, wystąpił w 21 działach przemysłu (spośród 31 występujących w województwie). Uwzględniając działy o znaczącym udziale w produkcji sprzedanej przemysłu największy wzrost w odniesieniu do maja ub. roku, odnotowano w produkcji wyrobów z metali (o 38,4%), pojazdów samochodowych, przyczep i naczep (o 33,4%), wyrobów z gumy i tworzyw sztucznych (o 20,4%), komputerów, wyrobów elektronicznych i optycznych (o 18,1%),

artykułów spożywczych (o 17,5%), wyrobów z pozostałych mineralnych surowców niemetalicznych (o 16,4%), wyrobów z drewna, korka, słomy i wikliny (o 13,6%) oraz w produkcji maszyn i urządzeń (o 10,6%). Spadek produkcji sprzedanej przemysłu wystąpił m.in. w produkcji chemikaliów i wyrobów chemicznych (o 15,1%) oraz w produkcji metali (o 10,2%).

Dynamika (w cenach stałych) i struktura (w cenach bieżących) produkcji sprzedanej przemysłu kształtowały się następująco:

Wyszczególnienie	V 2017	I-V 2017	
	analogiczny okres roku poprzedniego = 100	w odsetkach	
O g ół e m	112,8	108,0	100,0
w tym:			
Przetwórstwo przemysłowe	113,0	108,2	95,8
w tym produkcja:			
artykułów spożywczych	117,5	112,3	8,4
wyrobów z drewna, korka, słomy i wikliny ^Δ	113,6	108,4	8,3
chemikaliów i wyrobów chemicznych	84,9	87,2	6,4
wyrobów z gumy i tworzyw sztucznych	120,4	118,0	13,2
wyrobów z pozostałych mineralnych surowców niemetalicznych	116,4	117,0	3,3
metali	89,8	88,0	4,8
wyrobów z metali ^Δ	138,4	120,0	9,8
komputerów, wyrobów elektronicznych i optycznych	118,1	125,9	2,1
maszyn i urządzeń ^Δ	110,6	114,1	3,8
pojazdów samochodowych, przyczep i naczep ^Δ	133,4	121,1	14,0
pozostałego sprzętu transportowego	104,8	103,2	11,2
mebli	98,7	102,8	4,0
Dostawa wody; gospodarowanie ściekami i odpadami; rekultywacja ^Δ	103,9	108,6	2,2

W porównaniu z kwietniem br. produkcja sprzedana była wyższa o 7,9%. W przetwórstwie przemysłowym odnotowano wzrost produkcji (o 8,2%), natomiast w dostawie wody; gospodarowaniu ściekami i odpadami; rekultywacji (o 2,3%).

Wydajność pracy, mierzona produkcją sprzedaną na jednego zatrudnionego, w maju br. wyniosła (w cenach bieżących) 29,5 tys. zł i była wyższa (w cenach stałych) o 9,9% w porównaniu z analogicznym miesiącem ub. roku, przy przeciętnym zatrudnieniu wyższym o 2,7% i wzroście przeciętnego miesięcznego wynagrodzenia brutto o 5,4%.

W okresie pięciu miesięcy br. produkcja sprzedana przemysłu wyniosła 17958,7 mln zł i była o 8,0% wyższa (w kraju o 6,1%) niż w analogicznym okresie ub. roku, przy czym w przetwórstwie przemysłowym odnotowano wzrost o 8,2%. Wzrost produkcji wystąpił w 21 działach przemysłu, m.in. w: produkcji komputerów, wyrobów elektronicznych i optycznych (o 25,9%), pojazdów samochodowych, przyczep i naczep (o 21,1%), wyrobów z metali (o 20,0%), wyrobów z gumy i tworzyw sztucznych (o 18,0%), wyrobów z pozostałych mineralnych surowców niemetalicznych (o 17,0%), maszyn i urządzeń (o 14,1%) oraz artykułów spożywczych (o 12,3%). W okresie tym znacząco zmniejszyła się produkcja chemikaliów i wyrobów chemicznych (o 12,8%) oraz produkcja metali (o 12,0%).

Produkcja sprzedana budownictwa (w cenach bieżących) w maju br. wyniosła 432,9 mln zł i była wyższa niż w maju ub. roku (o 41,1%), a także w porównaniu z kwietniem br. (o 14,2%). Od początku roku produkcja sprzedana przedsiębiorstw budowlanych osiągnęła wartość 1900,6 mln zł i wzrosła o 26,9% w porównaniu z analogicznym okresem ub. roku.

Wydajność pracy w budownictwie, mierzona przychodami ze sprzedaży wyrobów i usług na jednego zatrudnionego, w maju br. ukształtowała się na poziomie 26,7 tys. zł i była o 41,9% wyższa niż przed rokiem, przy przeciętnym zatrudnieniu niższym o 0,6%, a wynagrodzeniach większych o 4,2%.

Sprzedaż produkcji budowlano-montażowej (stanowiącej przeszło 50% przychodów ogółem osiągniętych przez jednostki w sekcji budownictwo) zrealizowana w maju br. wyniosła 231,3 mln zł i była o 47,3% wyższa od uzyskanej w maju 2016 r. (wobec spadku o 40,3% przed rokiem). Wzrost sprzedaży odnotowano we wszystkich trzech działach budownictwa, w tym największy w podmiotach specjalizujących się w budowie obiektów inżynierii lądowej i wodnej, a mniejszy w jednostkach, których podstawowym rodzajem działalności jest wznoszenie budynków oraz wykonujących głównie roboty budowlane specjalistyczne.

Dynamika i struktura (w cenach bieżących) produkcji budowlano-montażowej kształtowały się następująco:

Wyszczególnienie	V 2017	I-V 2017	
	analogiczny okres roku poprzedniego = 100	w odsetkach	
O g ó ł e m	147,3	123,9	100,0
Budowa budynków ^Δ	147,7	139,6	41,9
Budowa obiektów inżynierii lądowej i wodnej ^Δ	158,7	117,2	20,8
Roboty budowlane specjalistyczne	138,6	113,3	37,3

W porównaniu z kwietniem br. sprzedaż produkcji budowlano-montażowej była wyższa o 20,3%. Najwyższy wzrost sprzedaży wystąpił w podmiotach specjalizujących się w budowie obiektów inżynierii lądowej i wodnej (o 41,8%). Wzrost sprzedaży nastąpił również w jednostkach, w których podstawowym rodzajem działalności jest wznoszenie budynków (o 14,5%) oraz jednostkach wykonujących głównie roboty budowlane specjalistyczne (o 12,6%).

W okresie styczeń-maj br. produkcja budowlano-montażowa wyniosła 905,6 mln zł i była wyższa o 23,9% w stosunku do analogicznego okresu ub. roku. Wzrost produkcji wystąpił we wszystkich działach budownictwa, w tym największy w podmiotach, których podstawowym rodzajem działalności jest wznoszenie budynków (o 39,6%).

BUDOWNICTWO MIESZKANIOWE

W maju 2017 r., w porównaniu z analogicznym miesiącem ub. roku, spadła liczba mieszkań oddanych do użytkowania (o 22,3%). Wzrosła natomiast liczba mieszkań, których budowę rozpoczęto (ponad 3-krotnie) oraz liczba mieszkań, na realizację których wydano pozwolenia lub dokonano zgłoszenia z projektem budowlanym (o 37,2%).

Według wstępnych danych³, w maju 2017 r. **przekazano do użytkowania** 487 mieszkań o łącznej powierzchni 55,6 tys. m². Liczba nowo wybudowanych mieszkań, w porównaniu z majem ub. roku, była mniejsza o 140 lokali. W maju 2017 r. inwestorzy indywidualni przekazali 354 mieszkania (o 8 więcej), w budownictwie przeznaczonym na sprzedaż i wynajem przekazano 76 mieszkań (o 157 mniej), a w budownictwie spółdzielczym 57 (o 9 więcej). W pozostałych formach budownictwa w maju br. nie odnotowano efektów.

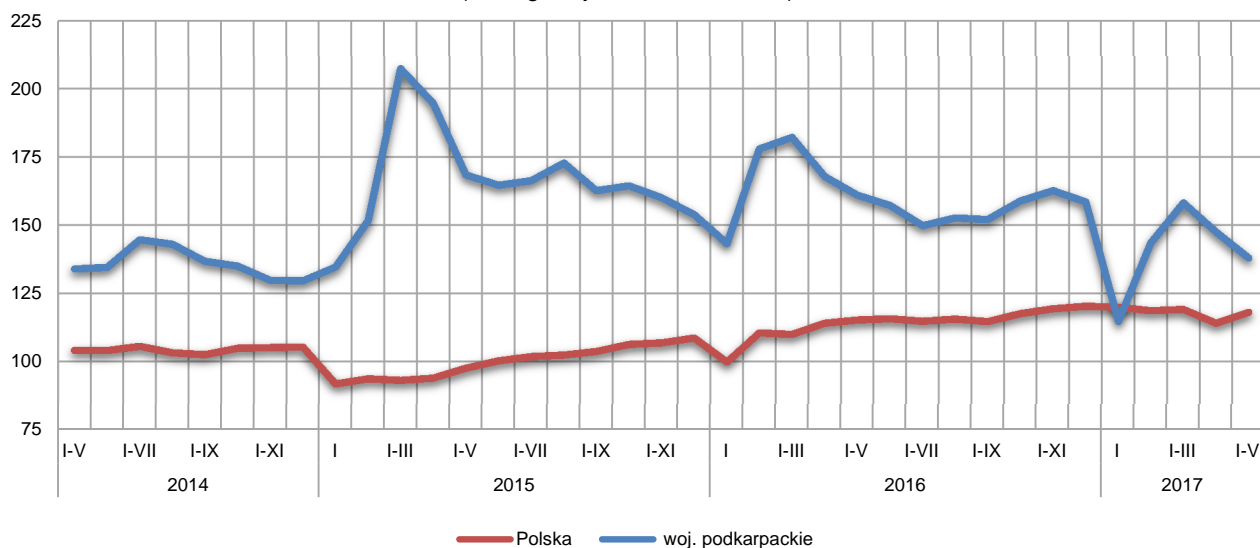
W relacji do miesiąca poprzedniego liczba nowo oddanych mieszkań wzrosła o 79 lokali. W maju 2017 r. udział województwa podkarpackiego wśród mieszkań oddanych do użytkowania w kraju wyniósł 3,8% i utrzymał się na podobnym poziomie jak w kwietniu br.

Liczba mieszkań oddanych do użytkowania w okresie styczeń-maj 2017 r. kształtowała się następująco:

Wyszczególnienie	Mieszkania oddane do użytkowania			Przeciętna powierzchnia użytkowa 1 mieszkania w m ²
	w liczbach bezwzględnych	w odsetkach	I-V 2016 = 100	
O g ół e m	2612	100,0	85,7	120,8
Indywidualne	2018	77,3	92,4	138,9
Przeznaczone na sprzedaż lub wynajem	434	16,6	59,5	62,2
Spółdzielcze	160	6,1	146,8	50,8

W okresie styczeń-maj **oddano do użytkowania 2612 mieszkań**, tj. o 435 mieszkań mniej niż w analogicznym okresie ub. roku. Mniej mieszkań przekazano w budownictwie przeznaczonym na sprzedaż lub wynajem (o 296) i w budownictwie indywidualnym (o 166), natomiast więcej w budownictwie spółdzielczym (o 51).

DYNAMIKA MIESZKAŃ ODDANYCH DO UŻYTKOWANIA
(analogiczny okres 2010 = 100)



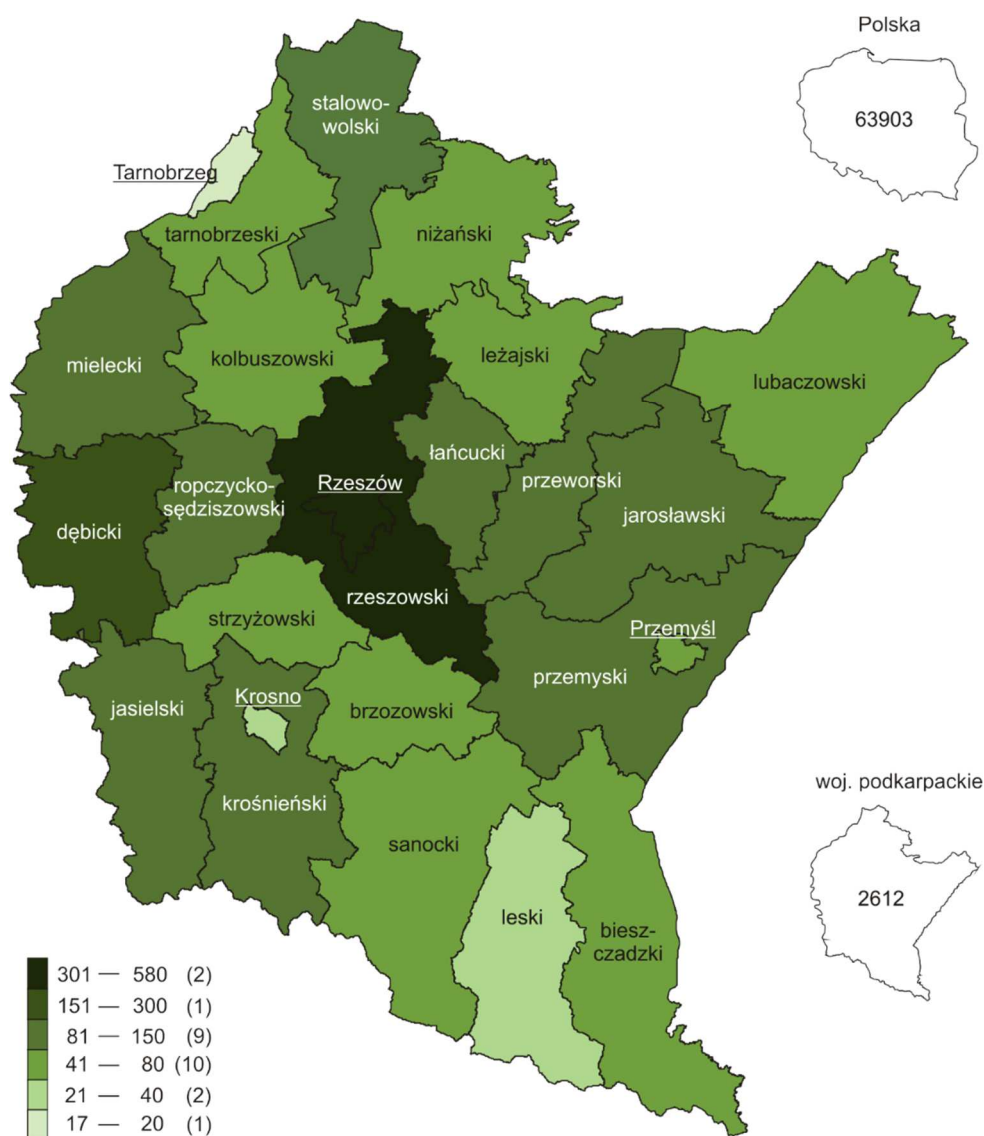
Przeciętna powierzchnia użytkowa mieszkania przekazanego do użytkowania w okresie styczeń-maj br. wyniosła 120,8 m², w tym w budownictwie indywidualnym – 138,9 m², w przeznaczonym na sprzedaż lub wynajem – 62,2 m², a w spółdzielczym – 50,8 m².

³ Dane meldunkowe – mogą ulec zmianie po opracowaniu sprawozdań kwartalnych.

W przekroju terytorialnym najwięcej mieszkań oddano do użytkowania w Rzeszowie (580) i powiecie rzeszowskim (308). Najmniej mieszkań przekazano w Tarnobrzegu (17), Krośnie (34) i w powiecie leskim (36).

Mieszkania o największej przeciętnej powierzchni użytkowej wybudowano w Krośnie (154,2 m²), powiecie sanockim (149,8 m²) i niżańskim (147,0 m²). Najmniejsze mieszkania wybudowano w Rzeszowie (77,1 m²), powiecie bieszczadzkim (92,1 m²) i w Przemyśle (93,1 m²).

MIESZKANIA ODDANE DO UŻYTKOWANIA WEDŁUG POWIATÓW W OKRESIE STYCZEŃ-MAJ 2017 R.



W maju 2017 r. liczba mieszkań, na realizację których **wydano pozwolenia lub dokonano zgłoszenia z projektem budowlanym** wyniosła 808 mieszkań (w analogicznym miesiącu 2016 roku – 589), z tego w budownictwie indywidualnym – 787, na sprzedaż lub wynajem – 20 oraz 1 w budownictwie spółdzielczym.

W badanym miesiącu **rozpoczęto budowę** 1619 mieszkań (w analogicznym miesiącu 2016 r. – 526), z tego w budownictwie indywidualnym – 1175, a w przeznaczonym na sprzedaż lub wynajem – 444.

Liczba mieszkań, na realizację których uzyskano pozwolenia lub dokonano zgłoszenia z projektem budowlanym i mieszkań, których budowę rozpoczęto w okresie styczeń-maj br. kształtowała się następująco:

Wyszczególnienie	Mieszkania, na budowę których wydano pozwolenia lub dokonano zgłoszenia z projektem budowlanym			Mieszkania, których budowę rozpoczęto		
	w liczbach bezwzględnych	w odsetkach	I-V 2016 = = 100	w liczbach bezwzględnych	w odsetkach	I-V 2016 = = 100
O g ó ł e m	3899	100,0	111,5	4082	100,0	137,4
Indywidualne	3157	81,0	129,9	2889	70,8	130,7
Przeznaczone na sprzedaż lub wynajem	741	19,0	69,5	946	23,2	158,5
Spółdzielcze	1	0,0	x	193	4,7	118,4
Spółeczne czynszowe	-	-	-	50	1,2	x
Komunalne	-	-	-	4	0,1	x

RYNEK WEWNĘTRZNY

W maju br. w skali roku wzrosła (w cenach bieżących) **sprzedaż detaliczna** oraz **sprzedaż hurtowa** zarówno w jednostkach handlowych, jak i hurtowych.

Sprzedaż detaliczna zrealizowana przez przedsiębiorstwa handlowe i niehandlowe w maju br. była wyższa o 4,9% niż przed rokiem (wobec wzrostu o 7,0% w maju ub. roku) i o 5,0% wyższa w porównaniu z kwietniem br.

W odniesieniu do maja 2016 r. wysoki wzrost odnotowano w sprzedaży detalicznej tekstyliów, odzieży, obuwia (o 69,9%), a mniejszy w grupie pozostałe (o 15,4%) oraz w sprzedaży prasy, książek, pozostałej sprzedaży w wyspecjalizowanych sklepach (o 12,6%). W jednostkach zajmujących się sprzedażą żywności, napojów i wyrobów tytoniowych, których udział w strukturze sprzedaży detalicznej wyniósł nieco ponad 30%, odnotowano wzrost o 5,1%. Spadek sprzedaży detalicznej wystąpił tylko w jednej grupie.

Dynamika i struktura (w cenach bieżących) sprzedaży detalicznej kształtowały się następująco:

Wyszczególnienie	V 2017	I-V 2017	
	analogiczny okres roku poprzedniego = 100	w odsetkach	
O g ó ł e m ^a	104,9	101,4	100,0
w tym:			
Pojazdy samochodowe, motocykle, części	103,0	90,7	10,9
Żywność, napoje i wyroby tytoniowe	105,1	100,8	30,6
Pozostała sprzedaż detaliczna w niewyspecjalizowanych sklepach.....	100,6	99,5	4,7
Tekstylia, odzież, obuwie	169,9	168,7	7,2
Prasa, książki, pozostała sprzedaż w wyspecjalizowanych sklepach	112,6	110,1	7,5
Pozostałe	115,4	110,2	20,8

^a Grupowania przedsiębiorstw dokonano na podstawie Polskiej Klasyfikacji Działalności – PKD 2007, zaliczając przedsiębiorstwo do określonej kategorii według przeważającego rodzaju działalności, zgodnie z aktualnym w omawianym okresie stanem organizacyjnym. Odnotowane zmiany (wzrost/spadek) sprzedaży detalicznej w poszczególnych grupach rodzajów działalności przedsiębiorstw mogą zatem również wynikać ze zmiany przeważającego rodzaju działalności przedsiębiorstwa oraz zmian organizacyjnych. Nie ma to wpływu na dynamikę sprzedaży detalicznej ogółem.

Na zwiększenie sprzedaży detalicznej w porównaniu z poprzednim miesiącem, decydujący wpływ miał wzrost sprzedaży pojazdów samochodowych, motocykli, części (o 20,9%). Sprzedaż detaliczna wzrosła także, ale w mniejszym stopniu, w grupie pozostałe (o 9,9%) oraz w sprzedaży prasy, książek, pozostałej sprzedaży w wyspecjalizowanych sklepach (o 4,3%). Spadek sprzedaży detalicznej wystąpił m.in. w przedsiębiorstwach zajmujących się sprzedażą tekstyliów, odzieży, obuwia (o 0,8%) oraz w sprzedaży żywności, napojów i wyrobów tytoniowych (o 0,3%).

W okresie pięciu miesięcy br. sprzedaż detaliczna była wyższa o 1,4% w porównaniu z analogicznym okresem ub. roku (przed rokiem odnotowano wzrost o 9,7%). Znaczny wzrost sprzedaży odnotowano w grupie tekstylia, odzież, obuwie (o 68,7%), a mniejszy odnotowano w grupie pozostałe (o 10,2%) oraz w grupie prasa, książki, pozostała sprzedaż w wyspecjalizowanych sklepach (o 10,1%). Udział tych trzech grup sprzedających towary w ogólnej wartości sprzedaży wyniósł 35,5%. Spadek sprzedaży detalicznej wystąpił m.in. w przedsiębiorstwach zajmujących się sprzedażą pojazdów samochodowych, motocykli, części (o 9,3%) oraz w pozostałej sprzedaży detalicznej w niewyspecjalizowanych sklepach (o 0,5%).

Sprzedaż hurtowa w przedsiębiorstwach handlowych w maju br. była o 53,3% wyższa niż przed rokiem, przy czym w przedsiębiorstwach handlu hurtowego wzrosła o 49,8%. Sprzedaż hurtowa w przedsiębiorstwach handlowych, w porównaniu z poprzednim miesiącem, była wyższa o 1,9%, a w przedsiębiorstwach handlu hurtowego wzrosła o 2,3%.

W okresie styczeń-maj br., w odniesieniu do analogicznego okresu ub. roku, sprzedaż hurtowa w przedsiębiorstwach handlowych była wyższa o 57,0%, a w przedsiębiorstwach handlu hurtowego wzrosła o 53,3%.

WYBRANE DANE O WOJEWÓDZTWIE PODKARPACKIM

WYSZCZEGÓLNIENIE A – 2016 r. B – 2017 r.		I	II	III	IV	V	VI	VII	VIII	IX	X	XI	XII
Przeciętne zatrudnienie w sektorze przedsiębiorstw ^a (w tys. osób)	A	225,1	225,1	226,0	225,4	225,9	226,9	227,4	227,5	227,8	228,4	228,2	227,2
	B	233,5	233,9	234,5	235,2	234,5							
poprzedni miesiąc = 100	A	100,3	100,0	100,4	99,7	100,2	100,4	100,2	100,0	100,1	100,3	99,9	99,6
	B	102,7	100,2	100,2	100,3	99,7							
analogiczny miesiąc poprzedniego roku = 100	A	100,4	100,4	100,9	100,6	100,9	101,6	101,9	102,4	102,4	102,3	102,0	101,3
	B	103,7	103,9	103,7	104,3	103,8							
Bezrobotni zarejestrowani (w tys. osób; stan w końcu okresu)	A	129,2	128,8	125,0	117,4	111,9	108,0	106,6	107,4	105,4	104,6	105,3	107,6
	B	111,9	110,8	105,9	100,1	95,6							
Stopa bezrobocia ^b (w %; stan w końcu okresu)	A	13,7	13,7	13,3	12,6	12,1	11,7	11,5	11,6	11,4	11,3	11,4	11,6
	B	11,9	11,8	11,3	10,8	10,3							
Oferty pracy (zgłoszone w ciągu miesiąca)	A	3548	6464	7969	7500	6492	6644	5856	6459	7168	5766	5072	3472
	B	4370	6513	9097	6804	8187							
Liczba bezrobotnych na 1 ofertę pracy (stan w końcu okresu)	A	63	40	36	33	29	27	32	27	22	29	33	51
	B	40	33	23	27	18							
Przeciętne miesięczne wynagrodzenia brutto w sektorze przedsiębiorstw ^a (w zł)	A	3358,01	3457,49	3563,54	3543,20	3490,50	3495,50	3536,17	3544,01	3518,80	3538,50	3585,78	3783,56
	B	3580,52	3580,02	3762,48	3681,79	3668,80							
poprzedni miesiąc = 100	A	92,4	103,0	103,1	99,4	98,5	100,1	101,2	100,2	99,3	100,6	101,3	105,5
	B	94,6	100,0	105,1	97,9	99,6							
analogiczny miesiąc poprzedniego roku = 100	A	104,8	105,6	103,0	105,7	103,5	106,0	103,1	106,5	103,8	103,2	104,9	104,1
	B	106,6	103,5	105,6	103,9	105,1							
Wskaźnik cen:													
towarów i usług konsumpcyjnych ^c :													
analogiczny okres poprzedniego roku = 100	A	.	.	98,7	.	.	98,7	.	.	98,9	.	.	100,1
	B	.	.	102,1	.	.							

a W przedsiębiorstwach, w których liczba pracujących przekracza 9 osób. b Udział zarejestrowanych bezrobotnych w cywilnej ludności aktywnej zawodowo, szacowanej na koniec każdego miesiąca. c W kwartale.

WYBRANE DANE O WOJEWÓDZTWIE PODKARPACKIM (cd.)

WYSZCZEGÓLNIENIE A – 2016 r. B – 2017 r.	I	II	III	IV	V	VI	VII	VIII	IX	X	XI	XII
Wskaźnik cen (dok.): skupu ziarna zbóż:												
poprzedni miesiąc = 100	A 99,0	95,8	96,4	100,1	104,1	100,2	92,8	94,9	102,7	100,0	102,8	108,0
	B 104,8	96,1	104,7	103,7	102,4							
analogiczny miesiąc poprzedniego roku = 100 ...	A 97,0	92,2	94,9	96,7	102,9	106,5	93,7	90,8	92,3	89,6	90,4	95,7
	B 101,2	101,6	110,4	114,3	112,5							
skupu żywca rzeźnego wołowego (bez cieląt):												
poprzedni miesiąc = 100	A 100,5	104,7	96,9	97,9	101,6	102,5	96,5	102,0	97,5	98,7	102,6	106,3
	B 99,7	98,5	96,5	102,7	101,4							
analogiczny miesiąc poprzedniego roku = 100 ...	A 98,9	97,3	100,0	98,7	100,5	102,5	104,2	103,3	99,6	100,9	103,7	107,5
	B 106,5	100,2	99,8	104,8	104,5							
skupu żywca rzeźnego wieprzowego:												
poprzedni miesiąc = 100	A 101,6	104,4	100,5	98,8	106,2	105,4	113,1	101,0	101,6	94,8	96,8	106,5
	B 95,5	98,8	103,8	104,8	103,3							
analogiczny miesiąc poprzedniego roku = 100 ...	A 94,2	96,0	92,1	93,3	102,2	105,6	118,4	118,2	117,1	113,6	119,5	133,6
	B 125,6	118,8	122,7	130,2	126,5							
Relacje cen skupu ^a żywca wieprzowego do cen targowiskowych żyta	A 6,1	6,9	7,2	6,9	7,1	7,5	8,5	8,9	8,5	8,1	7,6	8,5
	B 7,6	7,5	8,0	8,7	7,4							
Produkcja sprzedana przemysłu ^b (w cenach stałych):												
poprzedni miesiąc = 100	A 96,7	107,7	110,8	98,7	95,0	109,0	90,3	102,5	111,5	97,3	99,3	91,4
	B 97,8	105,2	121,3	84,3*	107,9							
analogiczny miesiąc poprzedniego roku = 100	A 107,2	110,2	104,6	111,0	108,2	112,5	98,5	118,0	111,4	106,6	112,7	107,5
	B 108,7	106,2	116,3	99,4	112,8							
Produkcja budowlano-montażowa ^b (w cenach bieżących):												
poprzedni miesiąc = 100	A 50,3	80,8	106,5	106,8	106,1	161,0	78,3	136,4	88,3	134,9	83,8	135,5
	B 42,9	92,6	173,6	76,3	120,3							
analogiczny miesiąc poprzedniego roku = 100	A 92,2	69,5	61,1	75,7	59,7	82,0	60,4	93,4	69,3	116,0	90,3	114,2
	B 97,3	111,6	181,7	129,9	147,3							

^a Ceny bieżące bez VAT. ^b W przedsiębiorstwach, w których liczba pracujących przekracza 9 osób.

WYBRANE DANE O WOJEWÓDZTWIE PODKARPACKIM (dok.)

WYSZCZEGÓLNIENIE A – 2016 r. B – 2017 r.		I	II	III	IV	V	VI	VII	VIII	IX	X	XI	XII
Mieszkania oddane do użytkowania (od początku roku)	A	612	1292	1977	2420	3047	3454	3838	4490	5187	6084*	7040*	7875*
	B	490*	1042*	1717*	2125*	2612							
analogiczny okres poprzedniego roku = 100	A	106,4	117,2	87,8	86,3	95,6	95,5	90,1	88,4	93,5	96,7*	101,6*	103,1*
	B	80,1*	80,7*	86,8*	87,8*	85,7							
Sprzedaż detaliczna towarów ^a (w cenach bieżących):													
poprzedni miesiąc = 100	A	76,4	106,7	113,5	96,2	102,1	103,3	107,0	103,3	99,9	96,8	97,6	109,6
	B	86,2	87,3	111,9	100,3	105,0							
analogiczny miesiąc poprzedniego roku = 100	A	103,8	117,8	114,1	104,0	107,0	105,3	110,4	121,1	123,6	114,7	108,9	107,3
	B	121,1	99,1	97,7	101,9	104,9							
Wskaźnik rentowności obrotu w przedsiębiorstwach ^b :													
brutto ^c (w %)	A	.	.	5,5	.	.	4,7	.	.	7,6	.	.	6,6
	B	.	.	6,0	.	.							
netto ^d (w %)	A	.	.	4,9	.	.	4,2	.	.	7,1	.	.	6,2
	B	.	.	5,4	.	.							
Nakłady inwestycyjne przedsiębiorstw ^b (w mln zł; ceny bieżące)	A	.	.	573,2	.	.	1335,1	.	.	2096,9	.	.	3138,0
	B	.	.	652,1	.	.							
analogiczny okres poprzedniego roku = 100 (ceny bieżące)	A	.	.	116,2	.	.	111,7	.	.	108,3	.	.	105,2
	B	.	.	113,8	.	.							
Podmioty gospodarki narodowej ^e w rejestrze REGON (stan w końcu okresu)	A	165315	165395	165572	165948	166455	166131	166476	166731	167029	167273	167288	167749
	B	167807	167850	168503	168986	169708							
w tym spółki handlowe	A	11966	12081	12210	12357	12461	12587	12681	12794	12952	13098	13232	13402
	B	13534	13621	13711	13766	13895							
w tym z udziałem kapitału zagranicznego	A	1771	1779	1803	1846	1864	1894	1911	1926	1939	1979	1999	2041
	B	2068	2087	2103	2113	2119							

a W przedsiębiorstwach, w których liczba pracujących przekracza 9 osób. b W przedsiębiorstwach, w których liczba pracujących przekracza 49 osób.; dane są prezentowane narastająco. c Relacja wyniku finansowego brutto do przychodów z całokształtu działalności. d Relacja wyniku finansowego netto do przychodów z całokształtu działalności. e Bez osób prowadzących gospodarstwa indywidualne w rolnictwie.o