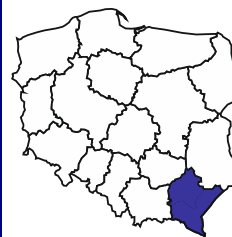




URZĄD STATYSTYCZNY W RZESZOWIE
ul. Jana III Sobieskiego 10, 35-959 Rzeszów



Kontakt: e-mail: SekretariatUSrze@stat.gov.pl;
tel.: 17 853 52 10, 853 52 19
faks: 17 853 51 57

Internet: <http://rzeszow.stat.gov.pl/>

KOMUNIKAT O SYTUACJI SPOŁECZNO-GOSPODARCZEJ WOJEWÓDZTWA PODKARPACKIEGO W GRUDNIU 2016 R.

Nr 12/2016

opublikowany 30.01.2017

- ⇒ Przeciętne zatrudnienie w sektorze przedsiębiorstw wzrosło w stosunku do grudnia 2015 roku (o 1,3%), a zmniejszyło się do poprzedniego miesiąca (o 0,4%).
- ⇒ Stopa bezrobocia rejestrowanego wyniosła 11,6% i była niższa w porównaniu z analogicznym okresem 2015 r., a wyższa w porównaniu z miesiącem poprzednim.
- ⇒ Przeciętne miesięczne wynagrodzenie brutto w sektorze przedsiębiorstw wzrosło zarówno w ujęciu rocznym (o 4,1%), jak i w ujęciu miesięcznym (o 5,5%).
- ⇒ Ceny skupu podstawowych produktów rolnych były wyższe niż przed rokiem, oprócz pszenicy i ziemniaków. W porównaniu z listopadem 2016 r. wyższe były ceny skupu zbóż, żywca wołowego, wieprzowego i drobiowego. W obrocie targowiskowym ceny były niższe zarówno w odniesieniu do grudnia 2015 r., jak i do listopada 2016 r.
- ⇒ Produkcja sprzedana przemysłu była wyższa niż przed rokiem (o 7,8%), a niższa niż przed miesiącem (o 8,4%).
- ⇒ Wyższa niż przed rokiem była sprzedaż produkcji budowlano-montażowej (o 14,2%).
- ⇒ Liczba oddanych do użytkowania mieszkań była wyższa niż w grudniu 2015 r. (o 20,7%).
- ⇒ Sprzedaż detaliczna wzrosła w skali roku (o 7,3%) i w skali miesiąca (o 9,6%).

SPIS TREŚCI

Strona

RYNEK PRACY	4
WYNAGRODZENIA	9
CENY DETALICZNE	11
ROLNICTWO	12
PRZEMYSŁ I BUDOWNICTWO	16
BUDOWNICTWO MIESZKANIOWE	18
RYNEK WEWNĘTRZNY	21
WYBRANE DANE O WOJEWÓDZTWIE PODKARPACKIM	23

UWAGI OGÓLNE

Prezentowane w Komunikacie dane:

- o zatrudnieniu, wynagrodzeniach oraz o produkcji sprzedanej przemysłu i budownictwa, produkcji budowlano-montażowej, a także o sprzedaży detalicznej i hurtowej towarów dotyczą podmiotów gospodarczych, w których liczba pracujących przekracza 9 osób,
- o sektorze przedsiębiorstw, dotyczą podmiotów prowadzących działalność gospodarczą w zakresie: leśnictwa i pozyskiwania drewna; rybołówstwa w wodach morskich; górnictwa i wydobywania; przetwórstwa przemysłowego; wytwarzania i zaopatrywania w energię elektryczną, gaz, parę wodną, gorącą wodę i powietrze do układów klimatyzacyjnych; dostawy wody; gospodarowania ściekami i odpadami oraz działalności związanej z rekultywacją; budownictwa; handlu hurtowego i detalicznego; naprawy pojazdów samochodowych, włączając motocykle; transportu i gospodarki magazynowej; działalności związanej z zakwaterowaniem i usługami gastronomicznymi; informacji i komunikacji; działalności związanej z obsługą rynku nieruchomości; działalności prawniczej, rachunkowo-księgowej i doradztwa podatkowego, działalności firm centralnych (head offices); doradztwa związanego z zarządzaniem; działalności w zakresie architektury i inżynierii; badań i analiz technicznych; reklamy, badania rynku i opinii publicznej; pozostałej działalności profesjonalnej, naukowej i technicznej; działalności w zakresie usług administrowania i działalności wspierającej; działalności związanej z kulturą, rozrywką i rekreacją; naprawy i konserwacji komputerów i artykułów użytku osobistego i domowego; pozostałej indywidualnej działalności usługowej,
- o cenach detalicznych dotyczą towarów żywnościowych i nieżywnościowych oraz usług, które pochodzą z notowań cen prowadzonych przez ankietatorów w wybranych punktach sprzedaży, w wytypowanych rejonach badania cen; ceny żywności notowane są raz w miesiącu z wyjątkiem owoców i warzyw, w zakresie których notowania cen prowadzone są dwa razy w miesiącu,
- o skupie produktów rolnych obejmują skup od producentów z terenu województwa realizowany przez osoby prawne i samodzielne jednostki organizacyjne niemające osobowości prawnej oraz w okresie półrocznym przez osoby fizyczne prowadzące skup o wartości przekraczającej 10 tys. zł; ceny podano bez podatku VAT,
- o cenach na targowiskach dotyczą cen uzyskiwanych przy sprzedaży produktów wytworzonych we własnym gospodarstwie rolnym w transakcjach między rolnikami i ludnością nierolniczą notowanych przez ankietatorów stałych na wytypowanych targowiskach rolnych,
- o wynikach finansowych przedsiębiorstw oraz nakładach inwestycyjnych dotyczą podmiotów gospodarczych prowadzących księgi rachunkowe (z wyjątkiem przedsiębiorstw rolnictwa, leśnictwa, łowiectwa i rybactwa, działalności finansowej i ubezpieczeniowej oraz szkół wyższych), w których liczba pracujących przekracza 49 osób.

Dane w ujęciu wartościowym wyrażone są w cenach bieżących i stanowią podstawę dla obliczenia wskaźników struktury. Wskaźniki dynamiki zaprezentowano na podstawie wartości w cenach bieżących, z wyjątkiem przemysłu, dla którego wskaźniki dynamiki podano na podstawie wartości w cenach stałych (średnie ceny bieżące 2010 r.).

Liczby względne (wskaźniki, odsetki) wyliczono na podstawie danych bezwzględnych, wyrażonych z większą dokładnością niż podane w tekście i tablicach.

Dane prezentuje się w układzie Polskiej Klasyfikacji Działalności — PKD 2007.

POLSKA KLASYFIKACJA DZIAŁALNOSCI 2007 (PKD 2007)

skrót	pełna nazwa
sekcje	
dostawa wody; gospodarowanie ściekami i odpadami; rekultywacja	dostawa wody; gospodarowanie ściekami i odpadami oraz działalność związana z rekultywacją
handel; naprawa pojazdów samochodowych	handel hurtowy i detaliczny; naprawa pojazdów samochodowych, włączając motocykle
zakwaterowanie i gastronomia	działalność związana z zakwaterowaniem i usługami gastronomicznymi
obsługa rynku nieruchomości	działalność związana z obsługą rynku nieruchomości
administrowanie i działalność wspierająca	działalność w zakresie usług administrowania i działalność wspierająca
działy	
produkcja wyrobów z drewna, korka, słomy i wikliny	produkcja wyrobów z drewna, oraz korka z wyłączeniem mebli; produkcja wyrobów ze słomy i materiałów używanych do wyplatania
produkcja wyrobów z metali	produkcja metalowych wyrobów gotowych, z wyłączeniem maszyn i urządzeń
produkcja maszyn i urządzeń	produkcja maszyn i urządzeń, gdzie indziej niesklasyfikowana
produkcja pojazdów samochodowych, przyczep i naczep	produkcja pojazdów samochodowych, przyczep i naczep, z wyłączeniem motocykli
budowa budynków	roboty budowlane związane ze wznoszeniem budynków
budowa obiektów inżynierii lądowej i wodnej	roboty związane z budową obiektów inżynierii lądowej i wodnej

ZNAKI UMOWNE

Kreska (–) –	zjawisko nie wystąpiło.
Kropka (.) –	zupełny brak informacji albo brak informacji wiarygodnych.
Znak (x) –	wypełnienie pozycji jest niemożliwe lub niecelowe.
Znak (*) –	oznacza, że dane zostały zmienione w stosunku do już opublikowanych.
Znak (Δ) –	oznacza, że nazwy zostały skrócone w stosunku do obowiązującej klasyfikacji.

Dane charakteryzujące województwo podkarpackie można również znaleźć w publikacjach statystycznych wydawanych przez US w Rzeszowie oraz w publikacjach ogólnopolskich GUS.

Raport „Koniunktura gospodarcza w województwie podkarpackim w styczniu 2017 r.” ukaże się na stronie głównej Urzędu Statystycznego w Rzeszowie: <http://rzeszow.stat.gov.pl/> w dniu 31 stycznia 2017 r.

Przy publikowaniu danych US prosimy o podanie źródła.

RYNEK PRACY

W grudniu 2016 r. w sektorze przedsiębiorstw wystąpił wzrost przeciętnego zatrudnienia w stosunku do analogicznego miesiąca 2015 r. W skali roku zmniejszyła się liczba bezrobotnych zarejestrowanych, a także stopa bezrobocia rejestrowanego.

W grudniu 2016 r. **przeciętne zatrudnienie** w sektorze przedsiębiorstw wyniosło 227,2 tys. osób i wzrosło o 1,3% w odniesieniu do grudnia 2015 r. (wobec wzrostu o 0,6% przed rokiem), natomiast zmniejszyło się w odniesieniu do listopada 2016 r. (o 0,4%). W kraju przeciętne zatrudnienie wzrosło zarówno w ujęciu rocznym, jak i w porównaniu z poprzednim miesiącem odpowiednio o 3,1% i o 0,1%.

W odniesieniu do grudnia 2015 r. najbardziej wzrosło zatrudnienie w zakwaterowaniu i gastronomii (10,7%), dostawie wody; gospodarowaniu ściekami i odpadami; rekultywacji (o 5,4%) oraz w przetwórstwie przemysłowym (o 4,0%), a mniej w administrowaniu i działalności wspierającej (o 2,9%) oraz w obsłudze rynku nieruchomości (o 2,2%). Największy spadek zatrudnienia wystąpił w budownictwie (o 7,5%), informacji i komunikacji (o 6,9%) oraz w działalności profesjonalnej, naukowej i technicznej (o 5,7%). W sekcji handel; naprawa pojazdów samochodowych (zajmującej drugą pozycję pod względem wielkości zatrudnienia) przeciętne zatrudnienie zmniejszyło się o 1,1%.

Przeciętne zatrudnienie w sektorze przedsiębiorstw kształtowało się następująco:

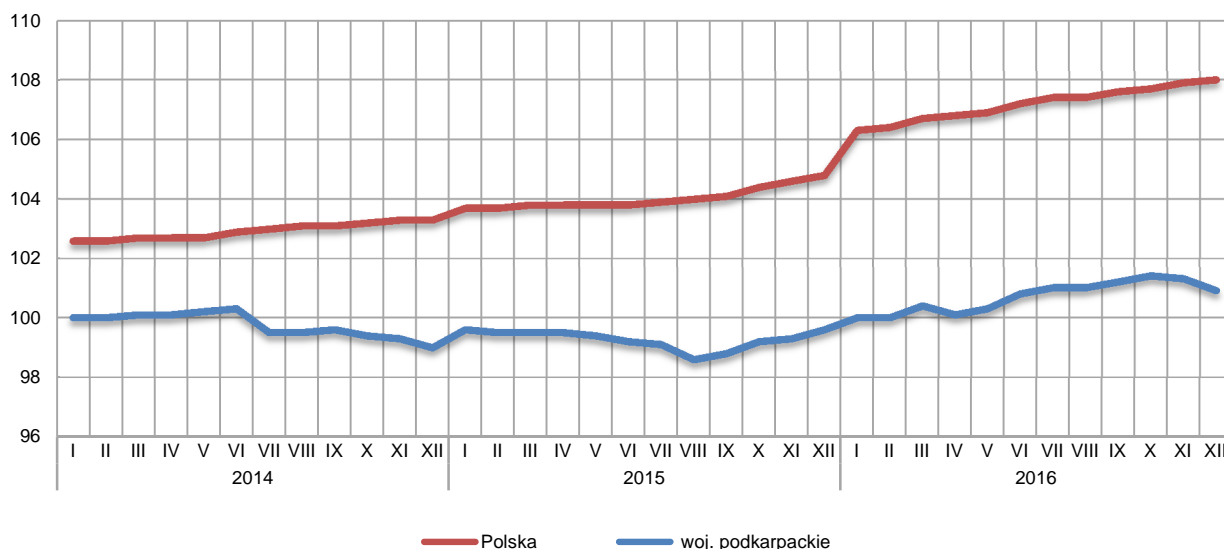
Wyszczególnienie	XII 2016		I–XII 2016	
	w tys.	XII 2015 = 100	w tys.	I–XII 2015 = 100
O g ó ł e m	227,2	101,3	226,1	101,0
w tym:				
Przemysł	124,3	103,8	123,6	103,4
w tym:				
przetwórstwo przemysłowe	114,6	104,0	113,9	103,6
dostawa wody; gospodarowanie ściekami i odpadami; rekultywacja ^Δ	5,4	105,4	5,4	107,4
Budownictwo	16,2	92,5	16,5	92,8
Handel; naprawa pojazdów samochodowych ^Δ	44,9	98,9	44,5	98,4
Transport i gospodarka magazynowa	9,5	100,0	9,4	100,7
Zakwaterowanie i gastronomia ^Δ	3,1	110,7	3,0	106,5
Informacja i komunikacja	5,7	93,1	5,7	95,5
Obsługa rynku nieruchomości ^Δ	3,5	102,2	3,5	101,0
Działalność profesjonalna, naukowa i techniczna ^a	3,2	94,3	3,3	93,1
Administrowanie i działalność wspierająca ^Δ	10,4	102,9	10,3	102,3

^a Nie obejmuje działów: Badania naukowe i prace rozwojowe oraz Działalność weterynaryjna.

W stosunku do listopada 2016 r. przeciętne zatrudnienie notowało nieznaczne zmiany. Spadek zatrudnienia wystąpił w sześciu sekcjach (na piętnaście badanych), w tym w zakwaterowaniu i gastronomii –

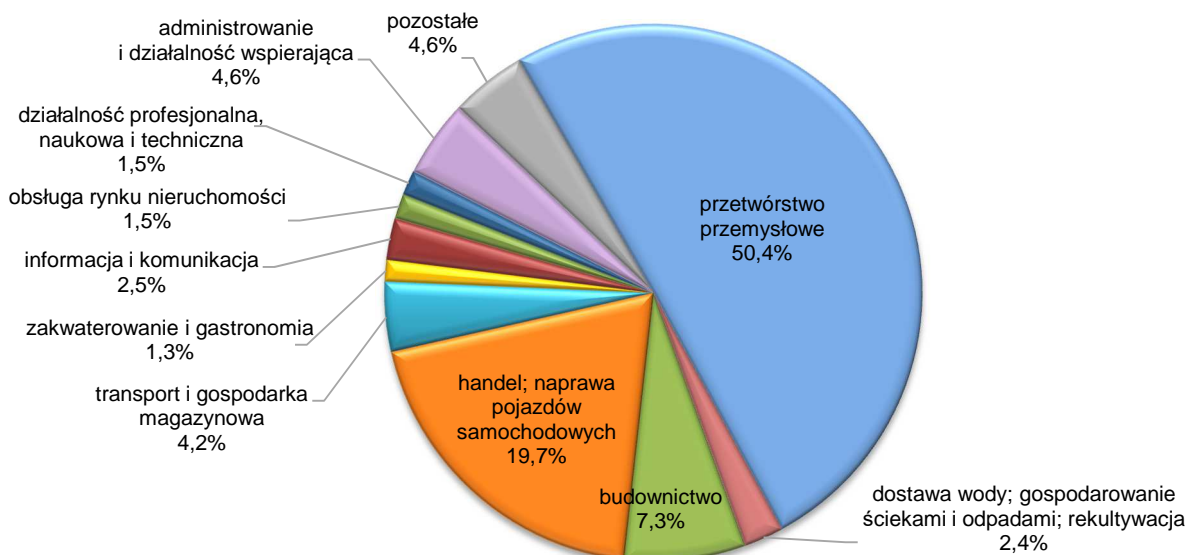
o 1,1%, natomiast wzrost odnotowano w ośmiu sekcjach, w tym w dostawie wody; gospodarowaniu ściekami i odpadami; rekultywacji – o 2,4%. W jednej sekcji zatrudnienie pozostało na poziomie miesiąca poprzedniego.

DYNAMIKA PRZECIĘTNEGO ZATRUDNIENIA W SEKTORZE PRZEDSIĘBIORSTW (przeciętna miesięczna 2010 = 100)



W 2016 r. przeciętne zatrudnienie w sektorze przedsiębiorstw ukształtowało się na poziomie 226,1 tys. osób i było o 1,0% wyższe (w kraju o 2,8%) niż w 2015 roku. Znaczący wzrost zatrudnienia wystąpił w dostawie wody; gospodarowaniu ściekami i odpadami; rekultywacji (o 7,4%) oraz w zakwaterowaniu i gastronomii (o 6,5%). W przetwórstwie przemysłowym, które jest najliczniejszą sekcją pod względem ilości osób zatrudnionych, przeciętna liczba zatrudnionych wzrosła o 3,6%. W mniejszym stopniu zatrudnienie wzrosło w administrowaniu i działalności wspierającej (o 2,3%), obsłudze rynku nieruchomości (o 1,0%) oraz w transporcie i gospodarce magazynowej (o 0,7%). Spadki przeciętnego zatrudnienia zanotowano m. in. w budownictwie (o 7,2%), działalności profesjonalnej, naukowej i technicznej (o 6,9%), informacji i komunikacji (o 4,5%) oraz w handlu; naprawie pojazdów samochodowych (o 1,6%).

STRUKTURA PRZECIĘTNEGO ZATRUDNIENIA W SEKTORZE PRZEDSIĘBIORSTW WEDŁUG SEKCJI W 2016 R.



W końcu grudnia 2016 r. liczba **bezrobotnych zarejestrowanych** w urzędach pracy wyniosła 107,6 tys. osób i była wyższa o 2,2 tys. osób (o 2,1%) niż w poprzednim miesiącu, a niższa o 15,9 tys. osób (o 12,9%) w odniesieniu do grudnia 2015 r. Kobiety stanowiły 52,4% ogółu zarejestrowanych bezrobotnych (przed rokiem 51,5%).

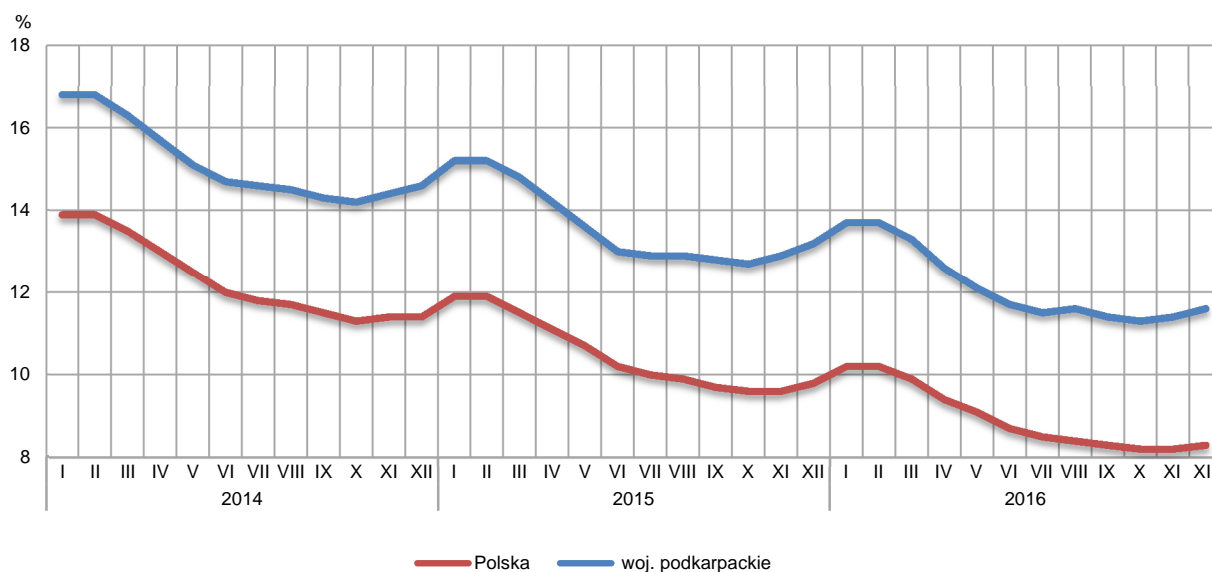
Liczba bezrobotnych i stopa bezrobocia kształtowały się następująco:

Wyszczególnienie	2015	2016	
	XII	XI	XII
Bezrobotni zarejestrowani (stan w końcu miesiąca) w tys.	123,5	105,3	107,6
Bezrobotni nowo zarejestrowani (w ciągu miesiąca) w tys.	15,5	13,3	12,7
Bezrobotni wyrejestrowani (w ciągu miesiąca) w tys.	12,2	12,6	10,5
Stopa bezrobocia rejestrowanego (stan w końcu miesiąca) w %	13,2	11,4	11,6

Stopa bezrobocia rejestrowanego ukształtowała się na poziomie 11,6% i była wyższa o 0,2 p. proc. w odniesieniu do poprzedniego miesiąca, a niższa o 1,6 p. proc. w odniesieniu do grudnia 2015 r. W rankingu województw podkarpackie pod względem wysokości stopy bezrobocia plasowało się na czternastym miejscu (najniższą stopę bezrobocia zanotowano w województwie wielkopolskim – 5,0%, a najwyższą w warmińsko-mazurskim – 14,2%). W kraju stopa bezrobocia wyniosła 8,3%, wobec 9,7% przed rokiem.

STOPA BEZROBOCIA REJESTROWANEGO

Stan w końcu miesiąca



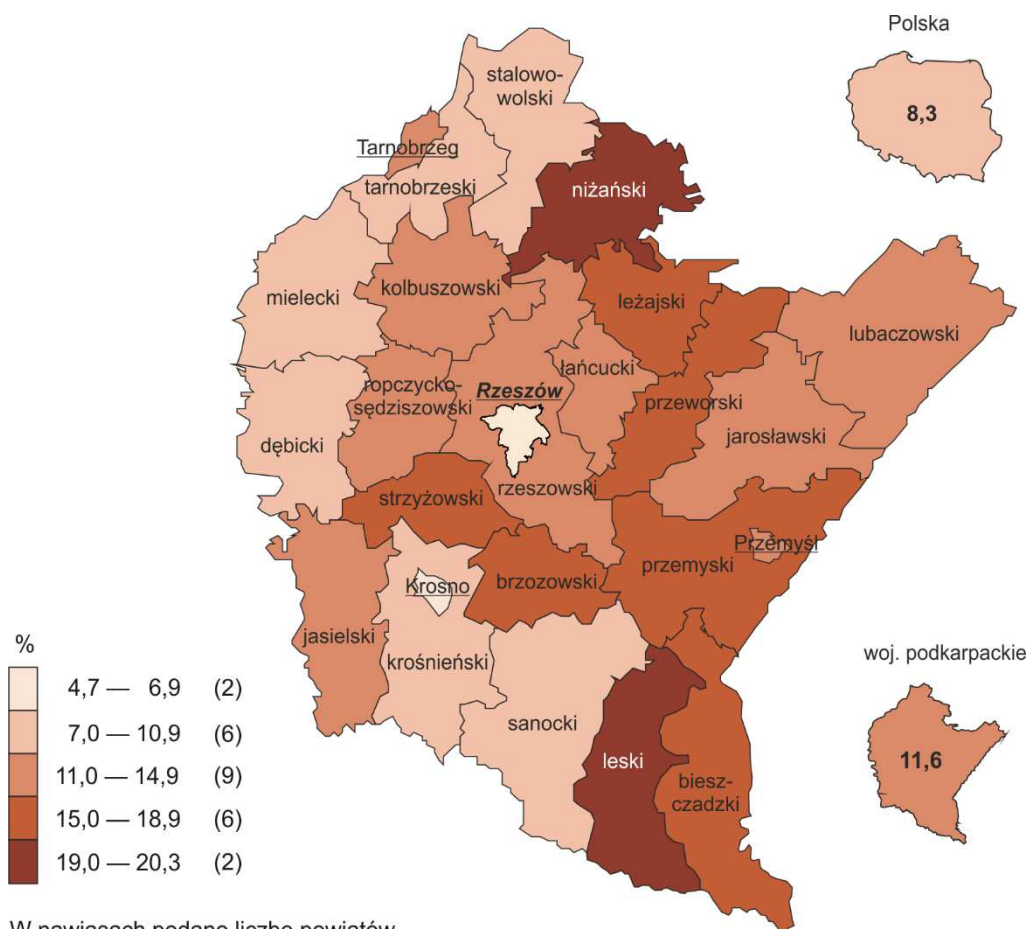
Najwyższa stopa bezrobocia w końcu grudnia 2016 r. wystąpiła w powiecie leskim (20,3%), zaś najniższy jej poziom odnotowano w Krośnie (4,7%) i Rzeszowie (6,8%).

W porównaniu z grudniem 2015 r. spadek stopy bezrobocia zanotowano we wszystkich dwudziestu pięciu powiatach województwa podkarpackiego, w tym największy w powiecie ropczycko-sędziszowskim (o 3,7 p. proc.).

W porównaniu z miesiącem ubiegłym w dwudziestu powiatach województwa podkarpackiego zanotowano wzrost stopy bezrobocia, w tym największy w leskim (o 0,7 p. proc.). W jednym powiecie stopa bezrobocia utrzymała się na poziomie miesiąca poprzedniego, a w czterech odnotowano niewielki spadek.

STOPA BEZROBOCIA REJESTROWANEGO WEDŁUG POWIATÓW W 2016 R.

Stan w końcu grudnia



W grudniu 2016 r. w urzędach pracy **zarejestrowano** 12,7 tys. osób bezrobotnych, tj. o 5,0% mniej niż przed miesiącem i o 18,3% mniej niż przed rokiem. Udział osób rejestrujących się po raz kolejny w nowo zarejestrowanych ogółem zmniejszył się w stosunku do grudnia 2015 r. (o 1,2 p. proc. do 89,1%). Zmniejszył się również udział osób bez doświadczenia zawodowego (o 4,4 p. proc. do 26,7%) oraz absolwentów (o 0,6 p. proc. do 9,9%). Zwiększył się natomiast udział osób zwolnionych z przyczyn dotyczących zakładu pracy (o 0,1 p. proc. do 3,1%). **Stopa napływu bezrobotnych** do urzędów pracy (stosunek nowo zarejestrowanych do liczby aktywnych zawodowo) wyniosła 1,4%.

W grudniu 2016 r. z ewidencji bezrobotnych **wyrejestrowano** 10,5 tys. osób, tj. o 17,3% mniej niż w poprzednim miesiącu i o 13,9% mniej niż w grudniu 2015 r. Z tytułu podjęcia pracy (głównej przyczyny wyrejestrowania) z rejestru bezrobotnych wyłączono 6,2 tys. osób (przed rokiem 7,9 tys.). Udział tej kategorii osób w ogólnej liczbie wyrejestrowanych zmniejszył się w ujęciu rocznym (o 5,5 p. proc. do 59,5%).

Spośród osób wykreślonych z ewidencji wzrósł odsetek osób, które dobrowolnie zrezygnowały ze statusu bezrobotnego (o 0,8 p. proc. do 4,5%), które nie potwierdziły gotowości do podjęcia pracy (o 1,5 p. proc. do 18,3%) oraz nabyły prawa emerytalne lub rentowe (o 0,2 p. proc. do 1,1%). Zmniejszył się natomiast udział osób, które utraciły status bezrobotnego w związku z rozpoczęciem szkolenia lub stażu u pracodawców (o 0,1 p. proc. do 4,4%). **Stopa odpływu bezrobotnych** z urzędów pracy (stosunek liczby bezrobotnych wyrejestrowanych w danym miesiącu do liczby bezrobotnych na koniec ub. miesiąca) wyniosła 9,9%.

W końcu grudnia 2016 r. **bez prawa do zasiłku** pozostawało 94,0 tys. bezrobotnych, a ich udział w ogólnej liczbie bezrobotnych zmniejszył się w porównaniu z analogicznym miesiącem 2015 r. (z 88,3% do 87,4%).

Bezrobotni będący w **szczególnej sytuacji na rynku pracy** w końcu grudnia 2016 r. stanowili 88,9% ogółu bezrobotnych (przed rokiem 89,8%). Do bezrobotnych w szczególnej sytuacji na rynku pracy zaliczane są m.in. osoby długotrwale bezrobotne¹, których udział w liczbie zarejestrowanych ogółem zmniejszył się w skali roku (o 0,2 p. proc. do 60,3%). Zmniejszył się także udział osób bezrobotnych do 25 roku życia (o 2,6 p. proc. do 15,1%) oraz niepełnosprawnych (o 0,1 p. proc. do 4,5%). Zwiększył się natomiast udział osób bezrobotnych powyżej 50 roku życia (o 1,2 p. proc. do 23,4%).

Wybrane kategorie bezrobotnych^a będących w szczególnej sytuacji na rynku pracy:

Wyszczególnienie	2015	2016	
	XII	XI	XII
	w odsetkach		
Bezrobotni:			
do 25 roku życia	17,7	15,3	15,1
powyżej 50 roku życia	22,2	23,4	23,4
długotrwale	60,5	61,3	60,3
niepełnosprawni	4,6	4,5	4,5

^a Stan w końcu miesiąca.

W końcu IV kwartału 2016 r. bezrobotni poszukujący pracy ponad rok stanowili 45,2% ogółu bezrobotnych, a ich udział w ogólnej liczbie bezrobotnych w odniesieniu do analogicznego okresu 2015 r., zwiększył się o 0,9 p. proc. Osoby pozostające bez pracy do 1 miesiąca stanowiły 8,8% bezrobotnych (rok wcześniej – 8,6%), od 1 do 3 miesięcy – 17,6% (17,9%), od 3 do 6 miesięcy – 14,1% (14,6%), natomiast od 6 do 12 miesięcy – 14,3% (w końcu IV kw. 2015 r. – 14,5%).

Największą grupę wśród bezrobotnych stanowiły osoby w wieku od 25 do 34 lat oraz od 35 do 44 lat. Ich odsetek w ogólnej liczbie bezrobotnych w końcu IV kwartału 2016 r. wyniósł odpowiednio: 30,6% i 22,1%. Osoby w wieku od 18 do 24 lat stanowiły 15,1% bezrobotnych, od 45 do 54 lat – 17,9%, a powyżej 54 lat – 14,2%.

Wykształcenie zasadnicze zawodowe posiadało 29,2% bezrobotnych, policealne i średnie zawodowe 25,4%, a gimnazjalne i niższe 20,1%. Szkoły wyższe ukończyło 15,0% bezrobotnych, a licea ogólnokształcące 10,4%.

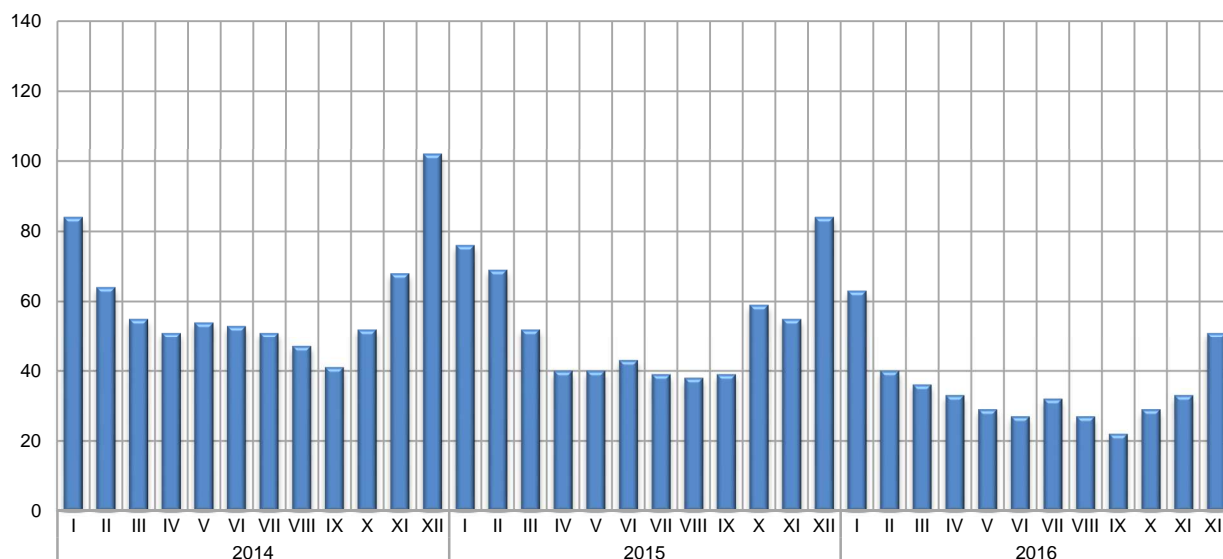
W ogólnej liczbie bezrobotnych 17,3% stanowiły osoby dotychczas niepracujące. Wśród bezrobotnych posiadających staż pracy największy odsetek stanowiły osoby ze stażem pracy 1-5 lat (27,8%) oraz ze stażem pracy do 1 roku (23,9%).

W grudniu 2016 r. do urzędów pracy zgłoszono 3472 **oferty zatrudnienia**, tj. o 1600 mniej niż przed miesiącem, a o 712 więcej niż przed rokiem. W końcu miesiąca na 1 ofertę pracy przypadało 51 bezrobotnych (przed miesiącem 33, a przed rokiem 84 bezrobotnych).

¹ Do długotrwale bezrobotnych zalicza się osoby pozostające w rejestrze powiatowego urzędu pracy łącznie przez okres ponad 12 miesięcy w okresie ostatnich 2 lat, z wyłączeniem okresów odbywania stażu i przygotowania zawodowego w miejscu pracy.

BEZROBOTNI NA 1 OFERTĘ PRACY

Stan w końcu miesiąca



Wydatki Funduszu Pracy wyniosły w grudniu 2016 r. 64,9 mln zł, z których 19,4% przeznaczono na zasiłki dla bezrobotnych.

WYNAGRODZENIA

W grudniu 2016 r. przeciętne miesięczne wynagrodzenie brutto zwiększyło się w skali roku, a tempo tego wzrostu było wyższe od notowanego w 2015 roku.

Przeciętne miesięczne wynagrodzenie brutto w sektorze przedsiębiorstw w grudniu 2016 r. ukształtowało się na poziomie 3783,56 zł i było o 4,1% wyższe niż przed rokiem (kiedy notowano wzrost o 2,2%) i o 5,5% wyższe w porównaniu z listopadem 2016 r. W Polsce przeciętne miesięczne wynagrodzenie brutto wyniosło 4635,77 zł i wzrosło zarówno w odniesieniu do grudnia 2015 r. (o 2,7%), jak i w stosunku do poprzedniego miesiąca (o 7,1%).

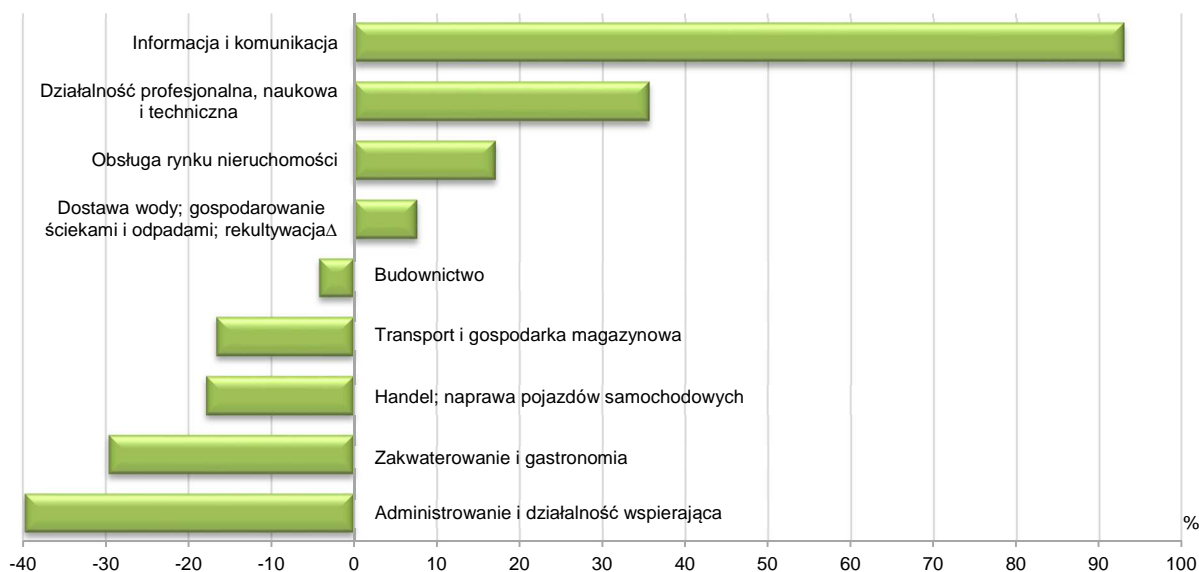
W odniesieniu do grudnia 2015 r. roku wzrost płac odnotowano w większości badanych sekcji. Najwyższy wzrost wynagrodzeń wystąpił w zakwaterowaniu i gastronomii (o 17,9%), a niższy m. in. w przetwórstwie przemysłowym (o 7,1%), administrowaniu i działalności wspierającej (o 6,0%), handlu; naprawie pojazdów samochodowych (o 5,6%), budownictwie (o 3,7%) oraz w dostawie wody; gospodarowaniu ściekami i odpadami; rekultywacji (o 3,0%). Spadek wynagrodzeń zanotowano w pięciu sekcjach, w tym w obsłudze rynku nieruchomości (o 3,8%).

Przeciętne miesięczne wynagrodzenia brutto w sektorze przedsiębiorstw kształtowały się następująco:

Wyszczególnienie	XII 2016		I–XII 2016	
	w zł	XII 2015 = 100	w zł	I–XII 2015 = 100
O g ó ł e m	3783,56	104,1	3555,89	104,6
w tym:				
Przemysł	3851,63	105,1	3731,67	104,9
w tym:				
przetwórstwo przemysłowe	3776,32	107,1	3686,93	105,1
dostawa wody; gospodarowanie ściekami i odpadami; rekultywacja ^Δ	4072,28	103,0	3630,37	103,8
Budownictwo	3623,36	103,7	3398,51	103,7
Handel; naprawa pojazdów samochodowych ^Δ	3107,19	105,6	2980,89	105,3
Transport i gospodarka magazynowa	3153,77	101,8	3053,52	103,6
Zakwaterowanie i gastronomia ^Δ	2662,76	117,9	2619,99	113,4
Informacja i komunikacja	7302,95	100,8	6700,42	100,7
Obsługa rynku nieruchomości ^Δ	4429,88	96,2	3875,47	103,1
Działalność profesjonalna, naukowa i techniczna ^a	5132,76	100,3	4632,71	104,5
Administrowanie i działalność wspierająca ^Δ	2278,88	106,0	2219,90	106,0

^a Nie obejmuje działów: Badania naukowe i prace rozwojowe oraz Działalność weterynaryjna.

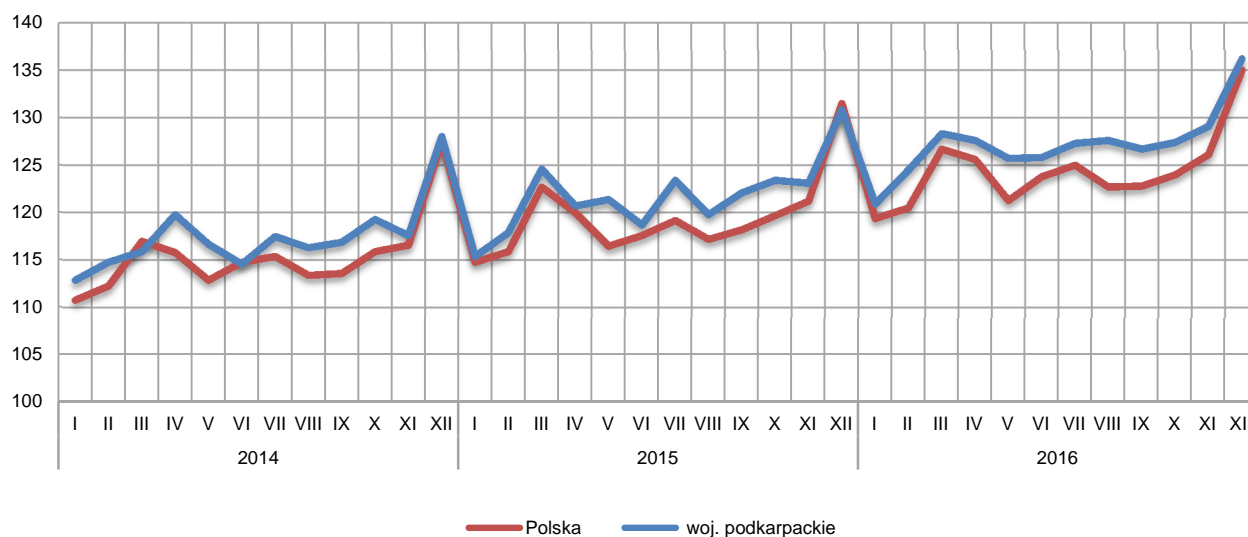
ODCHYLENIA WZGLĘDNE PRZECIĘTNYCH MIESIĘCZNYCH WYNAGRODZEŃ BRUTTO OD ŚREDNIEGO WYNAGRODZENIA W WOJEWÓDZTWIE WEDŁUG WYBRANYCH SEKCJI W GRUDNIU 2016 R.



W porównaniu z listopadem 2016 r. wzrost przeciętnego miesięcznego wynagrodzenia brutto zanotowano niemal we wszystkich badanych sekcjach. Wzrost powyżej 10% wystąpił m. in. obsłudze rynku nieruchomości (o 13,5%), działalności profesjonalnej, naukowej i technicznej (o 12,4%) oraz w dostawie wody; gospodarowaniu ściekami i odpadami; rekultywacji (o 12,0%). Spadek wynagrodzeń wystąpił tylko w jednej sekcji.

DYNAMIKA PRZECIĘTNEGO MIESIĘCZNEGO WYNAGRODZENIA BRUTTO W SEKTORZE PRZEDSIĘBIORSTW

(przeciętna miesięczna 2010 = 100)

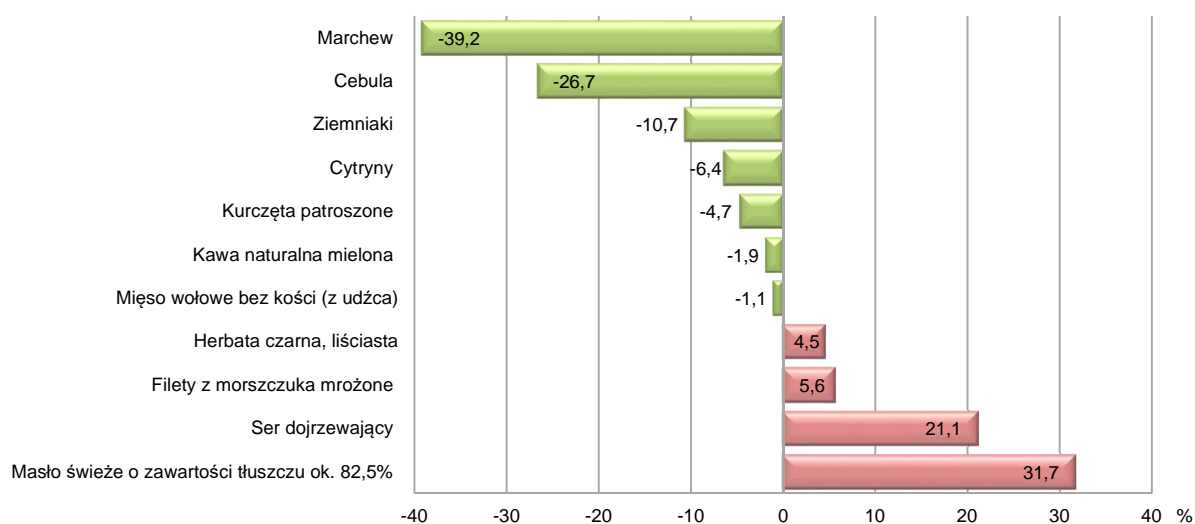


W 2016 r. przeciętne miesięczne wynagrodzenie brutto w sektorze przedsiębiorstw wyniosło 3555,89 zł i było o 4,6% wyższe (w Polsce o 3,8%) niż przed rokiem. Najwyższy wzrost płac wystąpił w zakwaterowaniu i gastronomii (o 13,4%), a mniejszy m. in. w administrowaniu i działalności wspierającej (o 6,0%), handlu; naprawie pojazdów samochodowych (o 5,3%), przetwórstwie przemysłowym (o 5,1%) oraz w działalności profesjonalnej, naukowej i technicznej (o 4,5%). W dwóch sekcjach wynagrodzenia nie osiągnęły poziomu sprzed roku.

CENY DETALICZNE

W grudniu 2016 r., w porównaniu z grudniem 2015 r., w grupie „mięso” tańsze były kurczęta patroszone (o 4,7%), mięso wołowe bez kości – z udźca (o 1,1%), natomiast droższa była szynka wieprzowa gotowana (o 2,7%). W grupie „ryby” droższe były filety z morskczuka mrożone (o 5,6%) oraz karp świeży (o 2,4%).

ZMIANY CEN DETALICZNYCH WYBRANYCH ARTYKUŁÓW ŻYWNOŚCIOWYCH W GRUDNIU 2016 R. (wzrost/spadek w stosunku do analogicznego okresu roku poprzedniego)



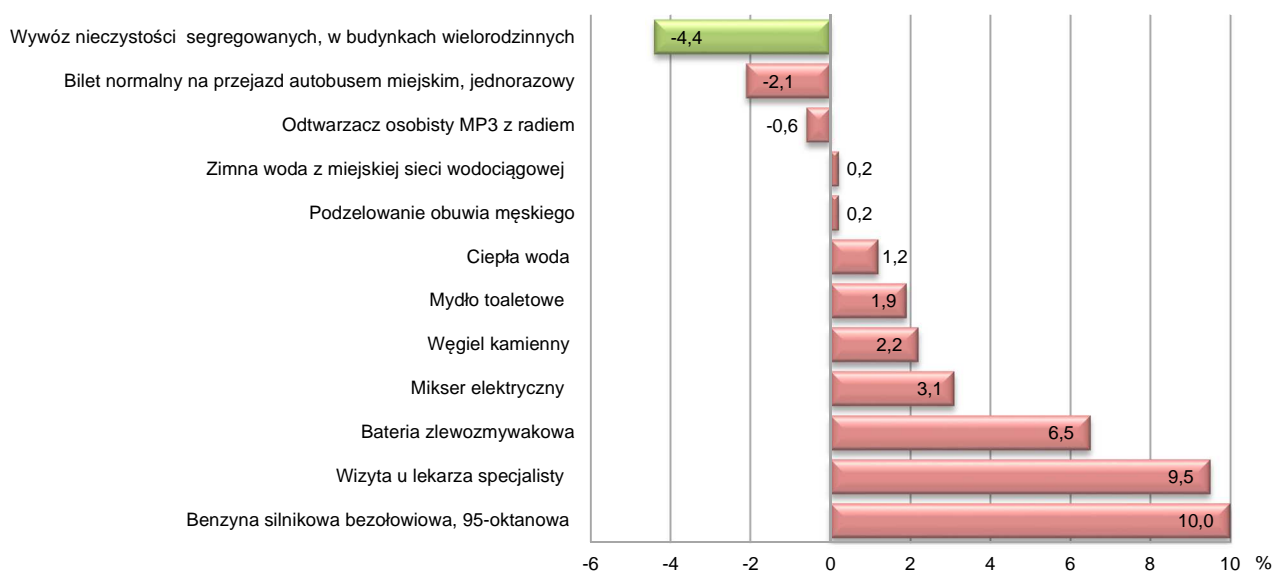
W grupie „mleko, sery i jaja” droższy był ser dojrzewający (o 21,1%), ser twarogowy półtłusty (o 5,3%), śmietana o zawartości tłuszczu 18% (o 2,5%), tańsze natomiast było mleko krowie spożywcze o zawartości tłuszczu 3 – 3,5%, sterylizowane (o 3,0%). Z grupy „oleje i pozostałe tłuszcze” znacznie droższe było masło świeże o zawartości tłuszczu ok. 82,5% (o 31,7%).

Spośród warzyw i owoców znacznie tańsza niż w grudniu 2015 r. była marchew (o 39,2%), cebula (o 26,7%), jabłka (o 11,0%) oraz ziemniaki (o 10,7%).

Wśród pozostałych artykułów wzrosła cena cukru białego kryształ (o 28,3%), czekolady mlecznej (o 8,0%) oraz herbaty czarnej liściastej (o 4,5%).

ZMIANY CEN DETALICZNYCH WYBRANYCH ARTYKUŁÓW NIEŻYWNOŚCIOWYCH ORAZ USŁUG KONSUMPCYJNYCH W GRUDNIU 2016 R.

(wzrost/spadek w stosunku do analogicznego okresu roku poprzedniego)



W porównaniu z grudniem 2015 r. zanotowano wzrost opłat za ciepłą wodę (o 1,2%). W grupie „zdrowie” wzrosła opłata za wizytę u lekarza specjalisty (o 9,5%).

Wśród towarów i usług związanych z transportem wyższa była cena benzyny silnikowej bezołowiowej 95-oktanowej (o 10,0%) oraz oleju napędowego (o 8,7%).

ROLNICTWO

Na rynku rolnym w grudniu 2016 r. przeciętne ceny skupu podstawowych produktów rolnych były wyższe niż przed rokiem, z wyjątkiem cen skupu pszenicy i ziemniaków. W porównaniu z listopadem 2016 r. wzrosły ceny skupu zbóż, żywca wołowego, wieprzowego i drobiowego. W obrocie targowiskowym, zarówno w odniesieniu do grudnia 2015 r., jak i listopada 2016 r. ceny były niższe. Wskaźnik opłacalności tuczu trzody chlewnej był wyższy od notowanego przed rokiem, jak i przed miesiącem.

W grudniu 2016 r. średnia temperatura powietrza wyniosła -0,3°C i była wyższa o 0,4°C od średniej z lat 1971-2000, przy czym maksymalna temperatura wyniosła 7,5°C, a minimalna -9,0°C. Średnia suma opadów atmosferycznych 54,4 mm stanowiła 141% normy z wielolecia². Odnotowano 18 dni z opadami.

Grudzień był dość ciepły, z przewagą dni z dodatnimi temperaturami w ciągu dnia i niewielkimi spadkami temperatury w nocy. W ciągu miesiąca wystąpiły opady deszczu, deszczu ze śniegiem i śniegu. Nie odnotowano znacznych spadków temperatur powietrza.

Skup zbóż^a kształtował się następująco:

Wyszczególnienie	VII-XII 2016		XII 2016		
	w tonach	analogiczny okres roku poprzedniego = 100	w tonach	XII 2015 = 100	XI 2016 = 100
Ziarno zbóż podstawowych ^b	81058	78,4	8103	87,9	115,3
w tym:					
pszenica	68871	76,0	7382	84,9	118,8
żyto	2882	91,6	276	192,4	233,0

^a Bez skupu realizowanego przez osoby fizyczne. ^b Obejmuje: pszenicę, żyto, jęczmień, owies, pszenżyto; łącznie z mieszankami zbożowymi, bez ziarna siewnego.

Skup zbóż podstawowych (z mieszankami zbożowymi bez ziarna siewnego) w okresie lipiec-grudzień 2016 r. wyniósł 81,1 tys. ton i był o 21,6% mniejszy niż w analogicznym okresie poprzedniego roku. Skup pszenicy w tym okresie był niższy o 24,0%, a żyta o 8,4%.

W grudniu 2016 r. skup zbóż podstawowych (z mieszankami zbożowymi bez ziarna siewnego) był niższy niż przed rokiem (o 12,1%). Niższe niż przed rokiem były dostawy do skupu pszenicy (o 15,1%), natomiast skup żyta był wyższy o 92,4%. W skali miesiąca odnotowano wzrost dostaw do skupu zbóż podstawowych (z mieszankami zbożowymi bez ziarna siewnego) o 15,3%, w tym skup pszenicy – o 18,8% i żyta o ponad 2-krotnie więcej.

Skup podstawowych produktów zwierzęcych^a kształtował się następująco:

Wyszczególnienie	I–XII 2016		XII 2016		
	w tonach	I–XII 2015 = 100	w tonach	XII 2015 = 100	XI 2016 = 100
Żywiec rzeźny ^b	77857	104,2	6659	109,2	100,8
w tym:					
bydło (bez cieląt).....	6169	119,1	258	97,5	79,8
trzoda chlewna	36077	107,1	2931	104,4	113,4
drób	34250	100,7	3446	116,0	94,3
Mleko ^c	113469	98,4	8592	100,4	100,5

^a W okresie lipiec-grudzień bez skupu realizowanego przez osoby fizyczne. ^b Obejmuje bydło, cielęta, trzodę chlewną, owce, konie i drób; w wadze żywej. ^c W tysiącach litrów.

Skup żywca rzeźnego w wadze żywej w grudniu 2016 r. wyniósł 6,7 tys. ton, tj. o 9,2% więcej niż przed rokiem. Większe były dostawy do skupu drobiu (o 16,0%) i trzody chlewnej (o 4,4%), natomiast skup bydła był niższy o 2,5%.

² Przeciętne wartości temperatur i opadów ze stacji hydrologiczno-meteorologicznej Instytutu Meteorologii i Gospodarki Wodnej zlokalizowanej w Rzeszowie z lat 1971-2000.

W skali miesiąca odnotowano wzrost skupu żywca rzeźnego w wadze żywej (o 0,8%), o czym zdecydował wyższy skup trzody chlewnej (o 13,4 %). Skup bydła i drobiu był niższy odpowiednio o 20,2% i o 5,7%.

Skup mleka w grudniu 2016 r. był wyższy w porównaniu z analogicznym miesiącem poprzedniego roku (o 0,4%), jak i w odniesieniu do listopada 2016 r. (o 0,5%).

Przeciętne ceny podstawowych produktów rolnych kształtowały się następująco:

Wyszczególnienie	Ceny w skupie					Ceny na targowiskach				
	XII 2016			I–XII 2016		XII 2016			I–XII 2016	
	zł	XII 2015=100	XI 2016=100	zł	I–XII 2015=100	zł	XII 2015=100	XI 2016=100	zł	I–XII 2015=100
Ziarno zbóż ^a za 1 dt:										
pszenica	60,27	95,7	107,9	57,07	94,3	73,77	93,5	96,6	76,40	99,3
żyto	51,56	119,2	109,1	45,82	98,9	60,00	97,7	96,0	59,87	100,4
Ziemniaki ^b za 1 dt	36,22	63,7	97,9	37,76	87,8	81,91	89,8	93,5	93,30	114,5
Żywiec rzeźny za 1 kg wagi żywej:										
w tym:										
bydło (bez cieląt)	5,89	107,5	106,3	5,67	98,1	.	x	x	.	x
trzoda chlewna	5,09	133,6	106,5	4,51	107,1	.	x	x	.	x
drób	3,51	106,4	100,3	3,63	94,0	.	x	x	.	x
Prosię na chów za 1 szt.	.	x	x	x	x	160,00	96,7	94,8	166,02	100,1
Mleko za 1 l	1,23	116,0	98,4	1,06	99,1	.	x	x	.	x

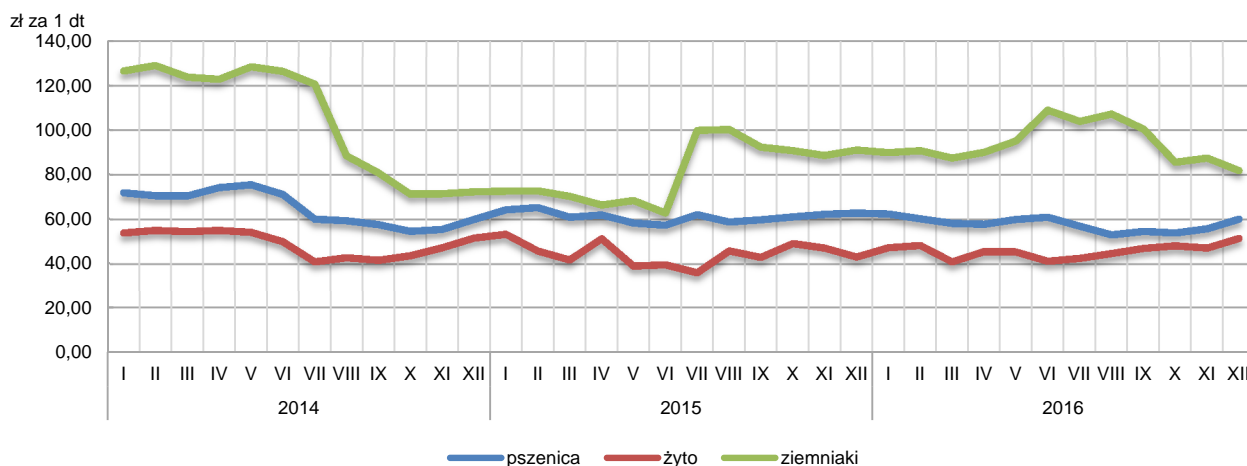
^a W skupie bez ziarna siewnego. ^b Na targowiskach – jadalne późne.

W grudniu 2016 r. **ceny skupu zbóż** podstawowych (łącznie z paszowymi bez ziarna siewnego) wyniosły 59,54 zł za 1 dt i były niższe niż przed rokiem (o 4,3%), a wyższe w odniesieniu do cen sprzed miesiąca (o 8,0%).

Producenci z województwa podkarpackiego w skali roku uzyskali niższą cenę za dostarczoną do skupu pszenicę (o 4,3%). W skali miesiąca cena skupu pszenicy była wyższa o 7,9%. Cena skupu żyta była wyższa zarówno w porównaniu do ceny sprzed roku (o 19,2%), jak i w odniesieniu do ceny sprzed miesiąca (o 9,1%).

W obrocie targowiskowym, w stosunku do listopada 2016 r., notowany był spadek cen pszenicy (o 3,4%) i żyta (o 4,0%). W skali roku niższa była cena pszenicy (o 6,5%) i a żyta (o 2,3%).

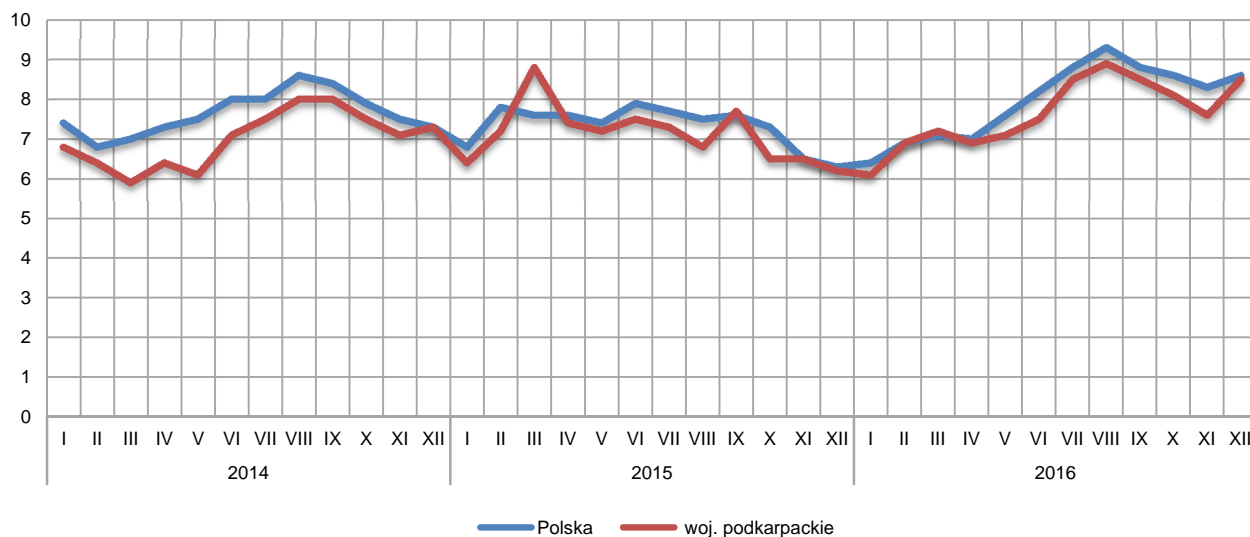
PRZECIĘTNE CENY SKUPU ZBÓŻ I TARGOWISKOWE CENY ZIEMNIAKÓW



^a W lipcu nie było notowań cen ziemniaków późnych.

Za 1 dt ziemniaków w skupie płacono średnio w grudniu 2016 r. 36,22 zł, tj. o 36,3% mniej niż przed rokiem, i o 2,1% mniej niż w listopadzie 2016 r. Przeciętna cena ziemniaków jadalnych na targowiskach wyniosła 81,91 zł za 1 dt i zmniejszyła się zarówno w skali roku (o 10,2%), jak i w skali miesiąca (o 6,5%).

RELACJA PRZECIĘTNYCH CEN SKUPU ŻYWCA WIEPRZOWEGO DO PRZECIĘTNYCH CEN ŻYTA NA TARGOWISKACH

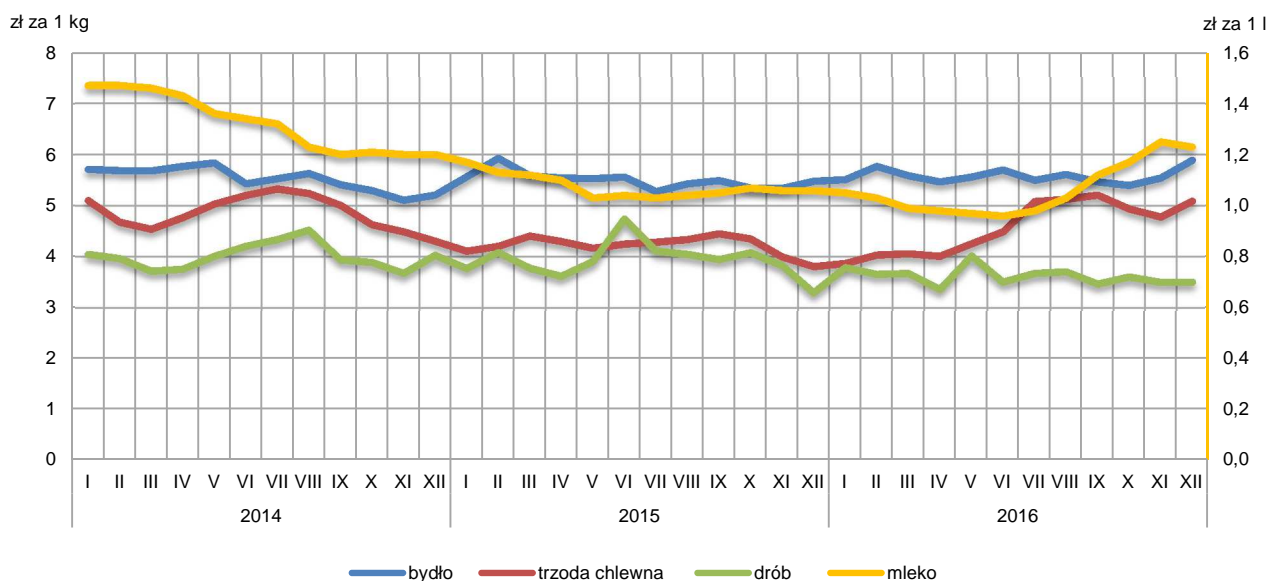


Ceny skupu żywca wieprzowego były wyższe w porównaniu do cen sprzed roku (o 33,6%), jak i w odniesieniu do listopada 2016 r. (o 6,5%). W grudniu 2016 r. cena 1 kg żywca wieprzowego w skupie wyniosła 5,09 zł.

W grudniu 2016 r. cena 1 kg żywca wieprzowego w skupie równoważyła wartość 8,5 kg żyta na targowiskach (wobec 7,6 w listopadzie 2016 r. i 6,2 przed rokiem). Średnia cena za prosię przeznaczone do dalszego chowu wyniosła 160,00 zł i była niższa zarówno w odniesieniu do ceny sprzed roku (o 3,3%), jak i w porównaniu z listopadem 2016 r. (o 5,2%).

W grudniu 2016 r. średnia **cena skupu 1 kg żywca drobiowego** wyniosła 3,51 zł i była wyższa zarówno w ujęciu rocznym (o 6,4%), jak i w odniesieniu do listopada 2016 r. (o 0,3%).

PRZECIĘTNE CENY SKUPU ŻYWCA I MLEKA



Na rynku **wołowiny** odnotowano wzrost cen skupu w skali roku, jak i w skali miesiąca. Za 1 kg żywca wołowego w grudniu 2016 r. płacono 5,89 zł, tj. o 7,5% więcej niż przed rokiem. W porównaniu z listopadem 2016 r. średnia cena skupu żywca wołowego była wyższa o 6,3%.

Ceny skupu **mleka** w grudniu 2016 r. były wyższe od ubiegłorocznych (o 16,0%), a niższe w odniesieniu do cen sprzed miesiąca (o 1,6%).

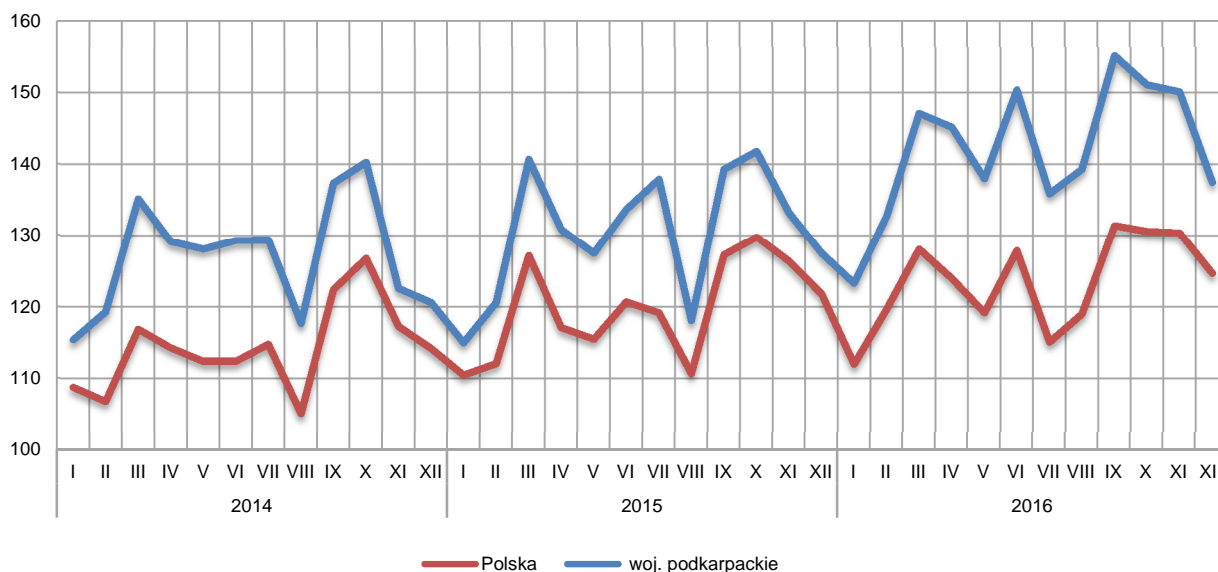
PRZEMYSŁ I BUDOWNICTWO

W grudniu 2016 r. produkcja sprzedana przemysłu była wyższa niż przed rokiem, a niższa w porównaniu z poprzednim miesiącem. W skali roku niższa była produkcja sprzedana budownictwa, natomiast wzrosła sprzedaż produkcji budowlano-montażowej.

Produkcja sprzedana przemysłu w grudniu 2016 r. osiągnęła wartość (w cenach bieżących) 3339,5 mln zł i była (w cenach stałych) o 7,8% wyższa niż w grudniu 2015 r. (wobec wzrostu o 6,7% przed rokiem). W Polsce była wyższa w stosunku do grudnia 2015 roku (o 2,3%), a niższa w odniesieniu do listopada 2016 r. (o 4,3%). Udział produkcji sprzedanej przemysłu w województwie podkarpackim stanowił 3,1% przychodów krajowych.

W ujęciu rocznym w dostawie wody; gospodarowaniu ściekami i odpadami; rekultywacji, którego udział w sprzedaży ogółem przemysłu stanowił 2,6%, odnotowano wzrost produkcji o 12,6%, natomiast w przetwórstwie przemysłowym, podobnie jak w całym przemyśle, produkcja sprzedana wzrosła o 7,8%, a udział tej sekcji wyniósł prawie 95%.

DYNAMIKA PRODUKCJI SPRZEDANEJ PRZEMYSŁU
(ceny stałe; przeciętna miesięczna 2010 = 100)



W grudniu 2016 r. wzrost produkcji sprzedanej, w porównaniu z analogicznym miesiącem 2015 roku, wystąpił w 18 działach przemysłu (spośród 30 występujących w województwie). Uwzględniając działy

o znaczącym udziale w produkcji sprzedanej przemysłu największy wzrost, w odniesieniu do grudnia 2015 r. odnotowano w produkcji metali (o 35,1% – wzrosty notowane od lutego 2015 r.), wyrobów z metali (o 23,2%), chemikaliów i wyrobów chemicznych (o 19,7%), wyrobów z drewna, korka, słomy i wikliny (o 17,2%), pojazdów samochodowych, przyczep i naczep (o 11,2%) oraz pozostałego sprzętu transportowego (o 10,1%). Spadek produkcji w skali roku wystąpił m.in. w produkcji urządzeń elektrycznych (o 39,9%) oraz maszyn i urządzeń (o 11,8%).

Dynamika (w cenach stałych) i struktura (w cenach bieżących) produkcji sprzedanej przemysłu kształtowały się następująco:

Wyszczególnienie	XII 2016	I–XII 2016	
	analogiczny okres roku poprzedniego = 100	w odsetkach	
O g ó ł e m	107,8	110,2	100,0
w tym:			
Przetwórstwo przemysłowe	107,8	110,5	95,7
w tym produkcja:			
artykułów spożywczych	106,6	112,5	7,7
wyrobów z drewna, korka, słomy i wikliny ^Δ	117,2	114,1	8,1
chemikaliów i wyrobów chemicznych	119,7	113,3	7,3
wyrobów z gumy i tworzyw sztucznych	103,5	101,6	12,2
wyrobów z pozostałych mineralnych surowców niemetalicznych	94,3	103,1	3,3
metali	135,1	119,2	5,5
wyrobów z metali ^Δ	123,2	116,8	10,0
urządzeń elektrycznych	60,1	114,1	2,2
maszyn i urządzeń ^Δ	88,2	104,1	3,9
pojazdów samochodowych, przyczep i naczep ^Δ	111,2	101,6	12,3
pozostałego sprzętu transportowego	110,1	122,8	11,4
mebli	102,0	115,3	4,2
Dostawa wody; gospodarowanie ściekami i odpadami; rekultywacja ^Δ	112,6	111,1	2,3

W porównaniu z listopadem 2016 r. produkcja sprzedana była niższa o 8,4%. W przetwórstwie przemysłowym odnotowano spadek produkcji o 9,1%, a w dostawie wody; gospodarowaniu ściekami i odpadami; rekultywacji produkcja wzrosła o 12,4%.

Wydajność pracy, mierzona produkcją sprzedaną na jednego zatrudnionego, w grudniu 2016 r. wyniosła (w cenach bieżących) 26,9 tys. zł i była wyższa (w cenach stałych) o 3,9% w porównaniu z analogicznym miesiącem 2015 roku, przy przeciętnym zatrudnieniu wyższym o 3,8% i wzroście przeciętnego miesięcznego wynagrodzenia brutto o 5,1%.

W 2016 r. produkcja sprzedana przemysłu wyniosła 41049,5 mln zł i była o 10,2% wyższa (w kraju o 3,2%) niż przed rokiem, przy czym w przetwórstwie przemysłowym odnotowano wzrost o 10,5%. Wzrost produkcji wystąpił w 22 działach przemysłu, w tym we wszystkich działach o udziale powyżej 2% w produkcji sprzedanej ogółem. W okresie tym wzrosła produkcja m.in.: pozostałego sprzętu transportowego (o 22,8%), metali (o 19,2%), wyrobów z metali (o 16,8%), mebli (o 15,3%), wyrobów z drewna, korka, słomy i wikliny oraz urządzeń elektrycznych (po 14,1%), a także chemikaliów i wyrobów chemicznych (o 13,3%).

Produkcja sprzedana budownictwa (w cenach bieżących) w grudniu 2016 r. wyniosła 613,1 mln zł i była o 0,2% niższa niż w grudniu 2015 r., a o 31,9% wyższa w porównaniu z listopadem 2016 r. W 2016 r. produkcja

sprzedana przedsiębiorstw budowlanych osiągnęła wartość 4848,9 mln zł i była o 23,8% niższa w porównaniu z 2015 rokiem.

Wydajność pracy w budownictwie, mierzona przychodami ze sprzedaży wyrobów i usług na 1 zatrudnionego, w grudniu 2016 r. ukształtowała się na poziomie 37,8 tys. zł i była o 7,8% wyższa niż przed rokiem, przy przeciętnym zatrudnieniu niższym o 7,5%, a wynagrodzeniach wyższych o 3,7 %.

Sprzedaż produkcji budowlano-montażowej (stanowiącej prawie 60% przychodów ogółem osiągniętych przez jednostki w sekcji budownictwo) zrealizowana w grudniu 2016 r. wyniosła 365,1 mln zł i była o 14,2% wyższa od uzyskanej w grudniu 2015 r. (wobec spadku o 43,2% przed rokiem). Wzrost sprzedaży wystąpił w jednostkach specjalizujących się w budowie obiektów inżynierii lądowej i wodnej oraz w tych, których głównym rodzajem działalności jest wznoszenie budynków, natomiast spadek odnotowano w podmiotach wykonujących głównie roboty budowlane specjalistyczne..

Dynamika i struktura (w cenach bieżących) produkcji budowlano-montażowej kształtowały się następująco:

Wyszczególnienie	XII 2016	I–XII 2016	
	analogiczny okres roku poprzedniego = 100	w odsetkach	
O g ó ł e m	114,2	75,9	100,0
Budowa budynków ^A	110,6	69,4	34,3
Budowa obiektów inżynierii lądowej i wodnej ^A	142,8	73,5	32,2
Roboty budowlane specjalistyczne	93,8	86,7	33,5

W porównaniu z listopadem 2016 r. sprzedaż produkcji budowlano-montażowej była wyższa o 35,5%. Wzrost sprzedaży odnotowano we wszystkich trzech działach budownictwa, z tego najwyższy w podmiotach specjalizujących się w budowie obiektów inżynierii lądowej i wodnej (o 40,0%).

W 2016 r. produkcja budowlano-montażowa wyniosła 2551,6 mln zł i była o 24,1% niższa niż przed rokiem. Największy spadek produkcji wystąpił w podmiotach, których podstawowym rodzajem działalności jest wznoszenie budynków, a mniejszy w jednostkach specjalizujących się w budowie obiektów inżynierii lądowej i wodnej oraz w tych, których podstawowym rodzajem działalności są roboty budowlane specjalistyczne.

BUDOWNICTWO MIESZKANIOWE

W grudniu 2016 r., w porównaniu z analogicznym miesiącem 2015 r., wzrosła liczba mieszkań oddanych do użytkowania (o 20,7%). Wzrosła również liczba mieszkań, na realizację których wydano pozwolenia lub dokonano zgłoszenia z projektem budowlanym (o 52,4%) oraz liczba mieszkań, których budowę rozpoczęto (prawie 3-krotnie).

Według wstępnych danych³, w grudniu 2016 r. **przekazano do użytkowania** 862 mieszkania o łącznej powierzchni 98,3 tys. m². Liczba nowo wybudowanych mieszkań, w porównaniu z grudniem 2015 r., zwiększyła się o 148 lokali. W grudniu 2016 r. inwestorzy indywidualni przekazali 577 mieszkań (o 33 więcej),

³Dane meldunkowe – mogą ulec zmianie po opracowaniu sprawozdań kwartalnych.

a w budownictwie przeznaczonym na sprzedaż i wynajem przekazano 285 mieszkań (o 205 więcej). W pozostałych formach budownictwa w grudniu 2016 r. nie odnotowano efektów rzeczowych.

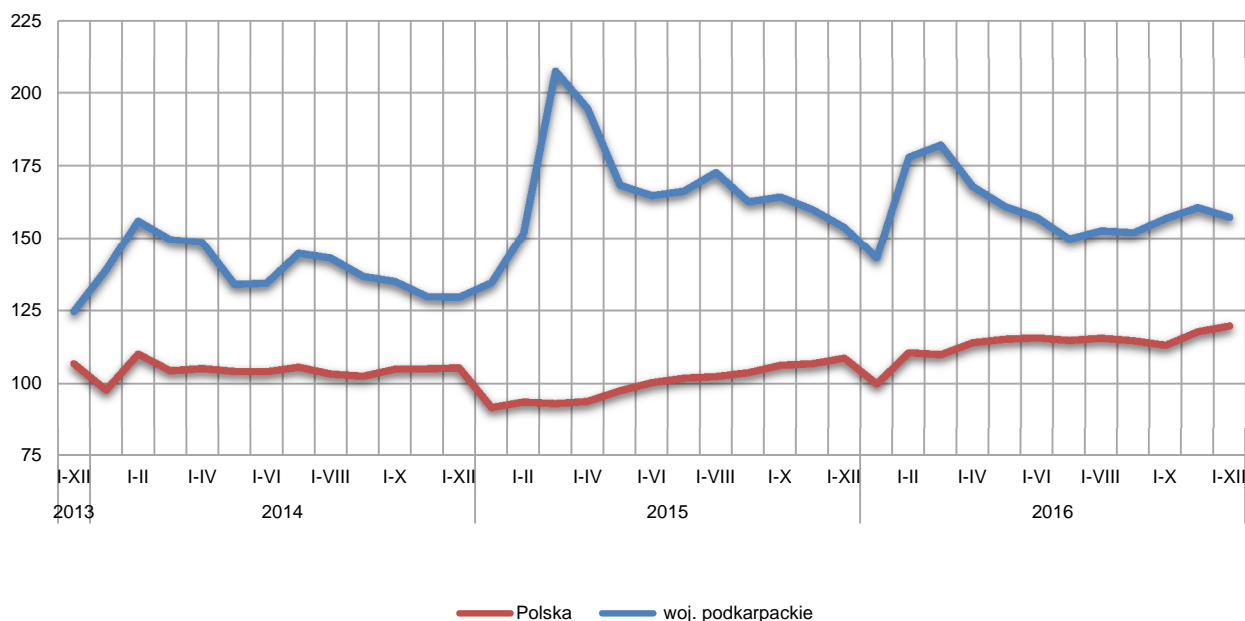
W relacji do miesiąca poprzedniego liczba nowo oddanych mieszkań spadła o 82 lokale. W grudniu 2016 r. udział województwa podkarpackiego wśród mieszkań oddanych do użytkowania w kraju wyniósł 4,4% i był o 1,3 p. proc. mniejszy niż w listopadzie 2016 r.

Liczba mieszkań oddanych do użytkowania w okresie styczeń-grudzień 2016 r. kształtowała się następująco:

Wyszczególnienie	Mieszkania oddane do użytkowania			Przeciętna powierzchnia użytkowa 1 mieszkania w m ²
	w liczbach bezwzględnych	w odsetkach	I-XII 2015 = 100	
O g ó ł e m	7816	100,0	102,3	108,1
Indywidualne	5256	67,3	97,4	133,9
Przeznaczone na sprzedaż lub wynajem	2012	25,7	118,5	56,3
Spółdzielcze	524	6,7	139,7	52,5
Komunalne	24	0,3	34,3	35,3

W 2016 r. **oddano do użytkowania** 7816 mieszkań, tj. o 176 mieszkań więcej niż w 2015 r. Więcej mieszkań przekazano w budownictwie przeznaczonym na sprzedaż lub wynajem (o 314) i w budownictwie spółdzielczym (o 149), natomiast mniej w budownictwie indywidualnym (o 143), komunalnym (o 46).

DYNAMIKA MIESZKAŃ ODDANYCH DO UŻYTKOWANIA
(analogiczny okres 2010 = 100)

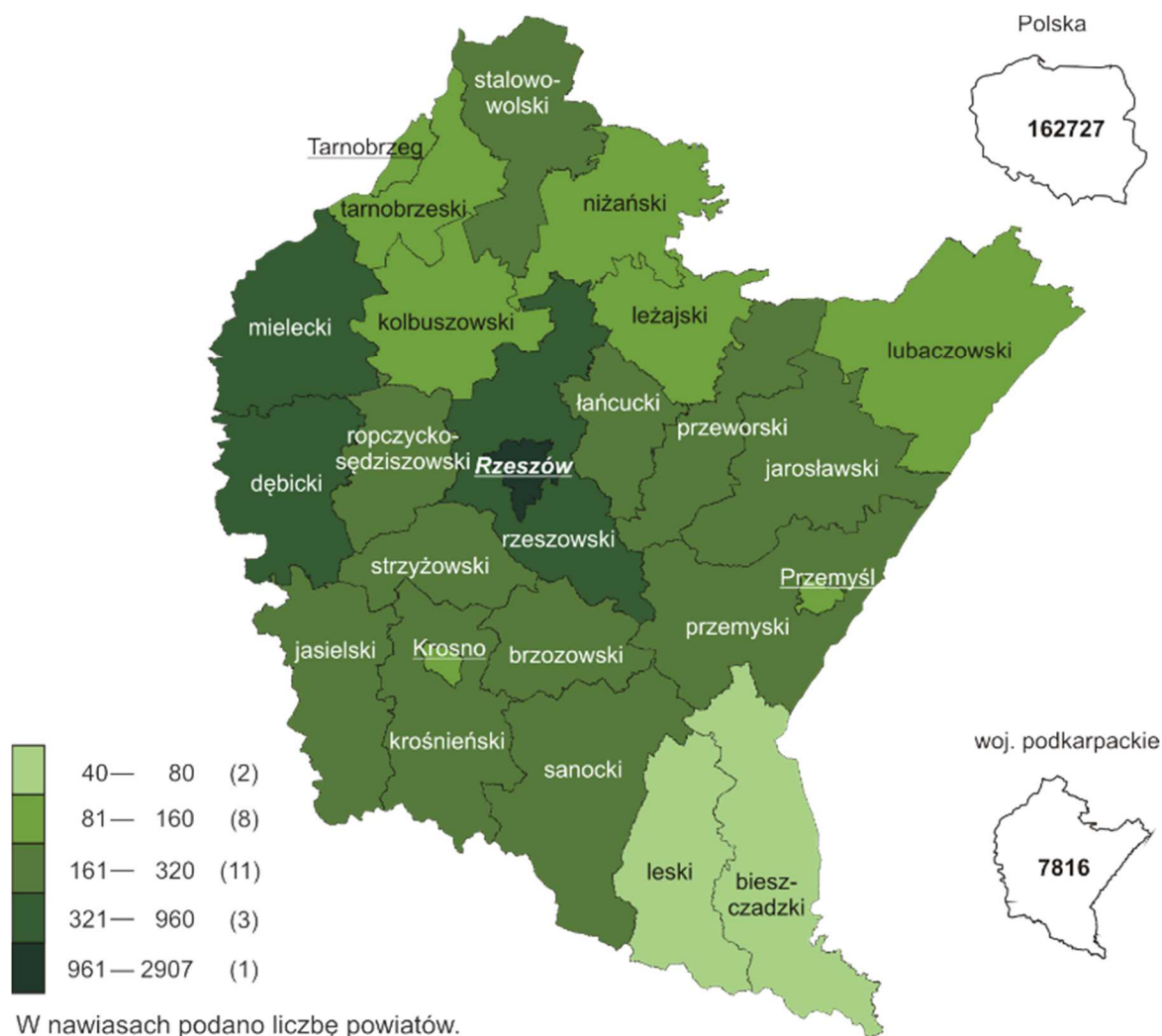


Przeciętna powierzchnia użytkowa mieszkania przekazanego do użytkowania w 2016 r. wyniosła 108,1 m², w tym w budownictwie indywidualnym – 133,9 m², w przeznaczonym na sprzedaż lub wynajem – 56,3 m², w spółdzielczym – 52,5 m², a w komunalnym – 35,3 m².

W przekroju terytorialnym najczęściej mieszkań oddano do użytkowania w Rzeszowie (2907) i powiecie rzeszowskim (778). Najmniej mieszkań przekazano w powiecie bieszczadzkim (40) i leskim (70) oraz w Tarnobrzegu (82).

Mieszkania o największej przeciętnej powierzchni użytkowej wybudowano w powiatach: bieszczadzkim (174,3 m²), łańcuckim (147,3 m²), sanockim (147,1 m²) i dębickim (147,0 m²), a najmniejsze w Rzeszowie (65,9 m²) i Krośnie (93,5 m²).

MIESZKANIA ODDANE DO UŻYTKOWANIA WEDŁUG POWIATÓW W 2016 R.



W grudniu 2016 r. liczba mieszkań, na realizację których **wydano pozwolenia lub dokonano zgłoszenia z projektem budowlanym** wyniosła 931 mieszkań (w analogicznym miesiącu 2015 r. – 611), z tego w budownictwie indywidualnym – 550, przeznaczonym na sprzedaż lub wynajem – 277 oraz w budownictwie komunalnym – 104.

W badanym miesiącu **rozpoczęto budowę** 590 mieszkań (w analogicznym miesiącu 2015 r. – 221), z tego w budownictwie indywidualnym – 351, a na sprzedaż lub wynajem – 239.

Liczba mieszkań, na realizację których uzyskano pozwolenia lub dokonano zgłoszenia z projektem budowlanym i mieszkań, których budowę rozpoczęto w okresie styczeń-grudzień 2016 r. kształtowała się następująco:

Wyszczególnienie	Mieszkania, na budowę których wydano pozwolenia lub dokonano zgłoszenia z projektem budowlanym			Mieszkania, których budowę rozpoczęto		
	w liczbach bezwzględnych	w odsetkach	I-XII 2015 = = 100	w liczbach bezwzględnych	w odsetkach	I-XII 2015 = = 100
O g ó ł e m	9331	100,0	121,8	8108	100,0	113,3
Indywidualne	6168	66,1	103,9	5494	67,7	108,4
Przeznaczone na sprzedaż lub wynajem	2989	32,0	176,7	1993	24,6	109,6
Spółdzielcze	-	-	-	591	7,3	ponad 2-krotny
Komunalne	174	1,9	prawie 6-krotny	30	0,4	115,4

RYNEK WEWNĘTRZNY

W grudniu 2016 r. w skali roku wzrosła (w cenach bieżących) **sprzedaż detaliczna** oraz **sprzedaż hurtowa** zarówno w jednostkach handlowych, jak i hurtowych.

Sprzedaż detaliczna zrealizowana przez przedsiębiorstwa handlowe i niehandlowe w grudniu 2016 r. była wyższa o 7,3% niż przed rokiem (wzrosty notowane od listopada 2015 r.) i o 9,6% wyższa w porównaniu z listopadem 2016 r. W grudniu 2015 r. w ujęciu rocznym sprzedaż wzrosła o 12,3%.

W odniesieniu do grudnia 2015 r. największy wzrost odnotowano w sprzedaży pojazdów samochodowych, motocykli, części (o 33,5%). W grupie żywność, napoje i wyroby tytoniowe, której udział w strukturze sprzedaży detalicznej wyniósł przeszło 29%, sprzedaż detaliczna wzrosła o 10,8%. Z omawianych grup jednostek zajmujących się sprzedażą detaliczną spadek wystąpił w sprzedaży tekstyliów, odzieży, obuwia (o 15,5%) oraz w pozostałej sprzedaży detalicznej w niewyspecjalizowanych sklepach (o 2,6%).

Dynamika i struktura (w cenach bieżących) sprzedaży detalicznej kształtowały się następująco:

Wyszczególnienie	XII 2016	I-XII 2016	
	analogiczny okres roku poprzedniego = 100	w odsetkach	
O g ó ł e m^a	107,3	102,8	100,0
w tym:			
Pojazdy samochodowe, motocykle, części	133,5	129,0	11,5
Żywność, napoje i wyroby tytoniowe	110,8	109,3	29,3
Pozostała sprzedaż detaliczna w niewyspecjalizowanych sklepach	97,4	95,2	4,5
Tekstylia, odzież, obuwanie	84,5	102,2	4,2
Prasa, książki, pozostała sprzedaż w wyspecjalizowanych sklepach	101,1	100,6	7,1
Pozostałe	103,0	105,0	19,4

^a Grupowania przedsiębiorstw dokonano na podstawie Polskiej Klasyfikacji Działalności – PKD 2007, zaliczając przedsiębiorstwo do określonej kategorii według przeważającego rodzaju działalności, zgodnie z aktualnym w omawianym okresie stanem organizacyjnym. Odnotowane zmiany (wzrost/spadek) sprzedaży detalicznej w poszczególnych grupach rodzajów działalności przedsiębiorstw mogą zatem również wynikać ze zmiany przeważającego rodzaju działalności przedsiębiorstwa oraz zmian organizacyjnych. Nie ma to wpływu na dynamikę sprzedaży detalicznej ogółem.

W porównaniu z poprzednim miesiącem znaczące wzrosty sprzedaży detalicznej wystąpiły w grupach: żywność, napoje i wyroby tytoniowe (o 20,3%), prasa, książki, pozostała sprzedaż detaliczna w wyspecjalizowanych sklepach (o 19,4%) oraz pozostała sprzedaż detaliczna w niewyspecjalizowanych sklepach (o 12,4%). Natomiast spadek wystąpił w dwóch grupach, w tym w sprzedaży tekstyliów, odzieży, obuwia (o 5,1%).

W 2016 roku sprzedaż detaliczna zwiększyła się o 2,8% (wobec wzrostu o 14,1% przed rokiem.). Wysoki wzrost sprzedaży detalicznej wystąpił w przedsiębiorstwach zajmujących się sprzedażą pojazdów samochodowych, motocykli, części (o 29,0%), żywności, napojów i wyrobów tytoniowych (o 9,3%) oraz w grupie pozostałe (o 5,0%). Udział tych trzech grup sprzedających towary w ogólnej wartości sprzedaży wyniósł 60,2% i w stosunku do 2015 roku wzrósł o 4,5 p. proc. Spadek sprzedaży detalicznej odnotowano w dwóch grupach, w tym w pozostałej sprzedaży detalicznej w niewyspecjalizowanych sklepach (o 4,8%).

Sprzedaż hurtowa w przedsiębiorstwach handlowych w grudniu 2016 r. była o 25,2% wyższa niż przed rokiem, przy czym w przedsiębiorstwach handlu hurtowego wzrosła o 28,5%. Sprzedaż hurtowa zarówno w przedsiębiorstwach handlowych, jak i hurtowych, w porównaniu z poprzednim miesiącem, wzrosła o 17,7%.

W 2016 roku, w odniesieniu do roku poprzedniego, sprzedaż hurtowa w przedsiębiorstwach handlowych była niższa o 2,4%, natomiast w przedsiębiorstwach handlu hurtowego utrzymała się na poziomie 2015 roku.

WYBRANE DANE O WOJEWÓDZTWIE PODKARPACKIM

WYSZCZEGÓLNIENIE A – 2015 r. B – 2016 r.		I	II	III	IV	V	VI	VII	VIII	IX	X	XI	XII
Przeciętne zatrudnienie w sektorze przedsiębiorstw ^a (w tys. osób)	A	224,2	224,1	224,0	224,1	223,9	223,3	223,2	222,1	222,5	223,3	223,7	224,4
	B	225,1	225,1	226,0	225,4	225,9	226,9	227,4	227,5	227,8	228,4	228,2	227,2
poprzedni miesiąc = 100	A	100,5	99,9	100,0	100,0	99,9	99,7	100,0	99,5	100,2	100,4	100,2	100,3
	B	100,3	100,0	100,4	99,7	100,2	100,4	100,2	100,0	100,1	100,3	99,9	99,6
analogiczny miesiąc poprzedniego roku = 100	A	99,5	99,4	99,3	99,4	99,3	98,9	99,7	99,2	99,2	99,7	100,0	100,6
	B	100,4	100,4	100,9	100,6	100,9	101,6	101,9	102,4	102,4	102,3	102,0	101,3
Bezrobotni zarejestrowani (w tys. osób; stan w końcu okresu)	A	144,0	144,1	139,9	133,9	126,5	120,6	119,5	119,4	118,3	117,8	120,2	123,5
	B	129,2	128,8	125,0	117,4	111,9	108,0	106,6	107,4	105,4	104,6	105,3	107,6
Stopa bezrobocia ^b (w %; stan w końcu okresu)	A	15,2	15,2	14,8	14,2	13,6	13,0	12,9	12,9	12,8	12,7	12,9	13,2
	B	13,7	13,7	13,3	12,6	12,1	11,7	11,5	11,6	11,4	11,3	11,4	11,6
Oferty pracy (zgłoszone w ciągu miesiąca)	A	3242	4689	6189	6668	6573	6003	5410	5287	6050	4498	3907	2760
	B	3548	6464	7969	7500	6492	6644	5856	6459	7168	5766	5072	3472
Liczba bezrobotnych na 1 ofertę pracy (stan w końcu okresu)	A	76	69	52	40	40	43	39	38	39	59	55	84
	B	63	40	36	33	29	27	32	27	22	29	33	51
Przeciętne miesięczne wynagrodzenia brutto w sektorze przedsiębiorstw ^a (w zł)	A	3204,55	3274,15	3459,87	3352,83	3371,26	3296,16	3428,52	3327,11	3391,35	3428,81	3418,13	3632,94
	B	3358,01	3457,49	3563,54	3543,20	3490,50	3495,50	3536,17	3544,01	3518,80	3538,50	3585,78	3783,56
poprzedni miesiąc = 100	A	90,1	102,2	105,7	96,9	100,5	97,8	104,0	97,0	101,9	101,1	99,7	106,3
	B	92,4	103,0	103,1	99,4	98,5	100,1	101,2	100,2	99,3	100,6	101,3	105,5
analogiczny miesiąc poprzedniego roku = 100	A	102,2	102,7	107,5	100,7	104,0	103,6	105,1	103,0	104,5	103,4	104,6	102,2
	B	104,8	105,6	103,0	105,7	103,5	106,0	103,1	106,5	103,8	103,2	104,9	104,1
Wskaźnik cen:													
towarów i usług konsumpcyjnych ^c :													
analogiczny okres poprzedniego roku = 100	A	.	.	98,2	.	.	98,9	.	.	99,1	.	.	99,2
	B	.	.	98,7	.	.	98,7	.	.	98,9	.	.	.

a W przedsiębiorstwach, w których liczba pracujących przekracza 9 osób. b Udział zarejestrowanych bezrobotnych w cywilnej ludności aktywnej zawodowo, szacowanej na koniec każdego miesiąca.
c W kwartale.

WYBRANE DANE O WOJEWÓDZTWIE PODKARPACKIM (cd.)

WYSZCZEGÓLNIENIE A – 2015 r. B – 2016 r.		I	II	III	IV	V	VI	VII	VIII	IX	X	XI	XII
Wskaźnik cen (dok.): skupu ziarna zbóż:													
poprzedni miesiąc = 100	A	106,6	100,7	93,6	98,3	97,8	96,8	105,4	97,8	101,0	103,0	101,9	102,1
	B	99,0	95,8	96,4	100,1	104,1	100,2	92,8	94,9	102,7	100,0	102,8	108,0
analogiczny miesiąc poprzedniego roku = 100 ...	A	89,7	92,8	86,4	80,8	77,4	80,5	100,8	98,3	102,2	110,3	111,3	104,4
	B	97,0	92,2	94,9	96,7	102,9	106,5	93,7	90,8	92,3	89,6	90,4	95,7
skupu żywca rzeźnego wołowego (bez cieląt):													
poprzedni miesiąc = 100	A	106,9	106,5	94,3	99,1	99,8	100,5	95,0	102,8	101,1	97,4	99,8	102,6
	B	100,5	104,7	96,9	97,9	101,6	102,5	96,5	102,0	97,5	98,7	102,6	106,3
analogiczny miesiąc poprzedniego roku = 100 ...	A	97,5	104,2	98,4	96,0	94,7	102,4	95,5	96,4	101,5	100,9	104,5	105,2
	B	98,9	97,3	100,0	98,7	100,5	102,5	104,2	103,3	99,6	100,9	103,7	107,5
skupu żywca rzeźnego wieprzowego:													
poprzedni miesiąc = 100	A	95,4	102,4	104,8	97,5	97,0	101,9	100,9	101,2	102,5	97,8	92,0	95,3
	B	101,6	104,4	100,5	98,8	106,2	105,4	113,1	101,0	101,6	94,8	96,8	106,5
analogiczny miesiąc poprzedniego roku = 100 ...	A	80,6	90,0	97,1	90,1	82,9	81,7	80,5	82,8	88,8	94,0	89,1	88,4
	B	94,2	96,0	92,1	93,3	102,2	105,6	118,4	118,2	117,1	113,6	119,5	133,6
Relacje cen skupu ^a żywca wieprzowego do cen targowiskowych żyta	A	6,4	7,2	8,8	7,4	7,2	7,5	7,3	6,8	7,7	6,5	6,5	6,2
	B	6,1	6,9	7,2	6,9	7,1	7,5	8,5	8,9	8,5	8,1	7,6	8,5
Produkcja sprzedana przemysł ^b (w cenach stałych):													
poprzedni miesiąc = 100	A	96,3	104,8	116,7	93,0	97,4	104,8	103,1	85,6	118,0	101,8	94,0	95,7
	B	96,7	107,7	110,8	98,7	95,0	109,0	90,3	102,5	111,5	97,3	99,3*	91,6
analogiczny miesiąc poprzedniego roku = 100	A	99,7	101,1	104,1	101,3	99,5	103,4	106,6	100,8	101,4	101,0	108,6	106,7
	B	107,2	110,2	104,6	111,0	108,2	112,5	98,5	118,0	111,4	106,6	112,7*	107,8
Produkcja budowlano-montażowa ^b (w cenach bieżących):													
poprzedni miesiąc = 100	A	31,0	107,3	121,0	86,2	134,5	117,1	106,3	88,3	119,0	80,6	107,7	107,2
	B	50,3	80,8	106,5	106,8	106,1	161,0	78,3	136,4	88,3	134,9	83,8	135,5
analogiczny miesiąc poprzedniego roku = 100	A	77,1	115,1	118,3	90,8	98,4	74,0	109,1	93,5	103,1	78,2	76,5	56,8
	B	92,2	69,5	61,1	75,7	59,7	82,0	60,4	93,4	69,3	116,0	90,3	114,2

a Ceny bieżące bez VAT. b W przedsiębiorstwach, w których liczba pracujących przekracza 9 osób.

WYBRANE DANE O WOJEWÓDZTWIE PODKARPACKIM (dok.)

WYSZCZEGÓLNIENIE A – 2015 r. B – 2016 r.		I	II	III	IV	V	VI	VII	VIII	IX	X	XI	XII
Mieszkania oddane do użytkowania (od początku roku)	A	575	1102	2251	2805	3188	3618	4259	5081	5550	6294	6926	7640
	B	612	1292	1977	2420	3047	3454	3838	4490	5187	6010	6954	7816
analogiczny okres poprzedniego roku = 100	A	96,8	97,3	138,6	130,9	125,7	122,4	114,9	120,8	119,0	121,7	123,2	118,7
	B	106,4	117,2	87,8	86,3	95,6	95,5	90,1	88,4	93,5	95,5	100,4	102,3
Sprzedaż detaliczna towarów ^a (w cenach bieżących):													
poprzedni miesiąc = 100	A	82,6	94,0	117,2	105,5	99,1	105,0	102,1	94,2	97,9	104,3	102,8	111,3
	B	76,4	106,7	113,5	96,2	102,1	103,3	107,0	103,3	99,9	96,8	97,6	109,6
analogiczny miesiąc poprzedniego roku = 100	A	100,3	98,3	100,1	106,2	106,8	110,0	105,8	98,1	97,0	99,8	115,2	112,3
	B	103,8	117,8	114,1	104,0	107,0	105,3	110,4	121,1	123,6	114,7	108,9	107,3
Wskaźnik rentowności obrotu w przedsiębiorstwach ^b :													
brutto ^c (w %)	A	.	.	4,5	.	.	5,1	.	.	4,6	.	.	4,1
	B	.	.	5,5	.	.	4,7	.	.	7,6	.	.	.
netto ^d (w %)	A	.	.	3,8	.	.	4,6	.	.	4,1	.	.	3,7
	B	.	.	4,9	.	.	4,2	.	.	7,1	.	.	.
Nakłady inwestycyjne przedsiębiorstw ^b (w mln zł; ceny bieżące)	A	.	.	493,4	.	.	1195,1	.	.	1935,9	.	.	2982,6
	B	.	.	573,2	.	.	1335,1	.	.	2096,9	.	.	.
analogiczny okres poprzedniego roku = 100 (ceny bieżące)	A	.	.	128,2	.	.	132,5	.	.	123,5	.	.	111,8
	B	.	.	116,2	.	.	111,7	.	.	108,3	.	.	.
Podmioty gospodarki narodowej ^e w rejestrze REGON (stan w końcu okresu)	A	162667	162793	162867	163312	163650	164080	164456	164936	165411	165867	165519	165155
	B	165315	165395	165572	165948	166455	166131	166476	166731	167029	167273	167288	167749
w tym spółki handlowe	A	10567	10679	10797	10913	11030	11137	11250	11327	11430	11584	11690	11846
	B	11966	12081	12210	12357	12461	12587	12681	12794	12952	13098	13232	13402
w tym z udziałem kapitału zagranicznego	A	1520	1528	1552	1585	1592	1600	1610	1632	1648	1654	1668	1687
	B	1771	1779	1803	1846	1864	1894	1911	1926	1939	1979	1999	2041

a W przedsiębiorstwach, w których liczba pracujących przekracza 9 osób. b W przedsiębiorstwach, w których liczba pracujących przekracza 49 osób.; dane są prezentowane narastająco. c Relacja wyniku finansowego brutto do przychodów z całokształtu działalności. d Relacja wyniku finansowego netto do przychodów z całokształtu działalności. e Bez osób prowadzących gospodarstwa indywidualne w rolnictwie.