

Warszawa, 2013–10–29

**KONIUNKTURA GOSPODARCZA**

w październiku 2013 r.

opinie formułowane przez jednostki, których siedziba znajduje się  
w WOJEWÓDZTWIE LUBUSKIM

Przedsiębiorstwa z siedzibą w województwie lubuskim ogólny klimat koniunktury w **przetwórstwie przemysłowym** oceniają w październiku korzystnie, ale gorzej niż przed miesiącem. Oceny bieżącego portfela zamówień i produkcji są bardziej optymistyczne niż przed miesiącem. Odpowiednie przewidywania są korzystne, ale ostrożniejsze od prognoz z września. Bieżąca sytuacja finansowa poprawia się w stosunku do ubiegłego miesiąca, ale jej pozytywne prognozy są gorsze od formułowanych we wrześniu. Przedsiębiorcy planują utrzymanie zatrudnienia na dotychczasowym poziomie. Ceny wyrobów przemysłowych mogą nadal spadać.

Ogólny klimat koniunktury w **budownictwie** oceniany jest w październiku nieco bardziej negatywnie niż we wrześniu. Bieżąca sytuacja finansowa oceniana jest niekorzystnie, podobnie jak przed miesiącem. Diagnozy portfela zamówień i produkcji budowlano-montażowej są negatywne. Odpowiednie prognozy są bardziej pesymistyczne od formułowanych przed miesiącem. Przedsiębiorcy zapowiadają nieznacznie mniejszy niż planowano we wrześniu spadek zatrudnienia. Ceny robót budowlano-montażowych mogą spadać nieco szybciej niż oczekiwano w ubiegłym miesiącu.

Ogólny klimat koniunktury w **handlu hurtowym** oceniany jest w październiku niekorzystnie, choć nieznacznie lepiej niż w ubiegłym miesiącu. Diagnozy sprzedaży oraz sytuacji finansowej są mniej negatywne niż we wrześniu. Odpowiednie prognozy są niekorzystne, zbliżone do formułowanych przed miesiącem. W najbliższych trzech miesiącach mogą utrzymać się redukcje zatrudnienia planowane we wrześniu. Przedsiębiorcy przewidują, iż ceny mogą rosnąć, choć wolniej niż oczekiwano miesiąc wcześniej.

Utrzymują się negatywne oceny ogólnego klimatu koniunktury w **handlu detalicznym**. Pesymistyczne diagnozy dotyczące sprzedaży są zbliżone do zgłaszanych w ubiegłym miesiącu. Odpowiednie prognozy są mniej niekorzystne od formułowanych we wrześniu. Pogarszają się negatywne oceny bieżącej sytuacji finansowej, przewidywania w tym zakresie są nieco mniej pesymistyczne od zgłaszanych przed miesiącem. Utrzymują się niekorzystne prognozy dotyczące zatrudnienia. Przedsiębiorcy przewidują, iż w najbliższych trzech miesiącach ceny towarów mogą nieznacznie rosnąć.

W październiku jednostki z sekcji **działalność związana z zakwaterowaniem i usługami gastronomicznymi** oceniają koniunkturę nieznacznie korzystnie, podobnie jak przed miesiącem i lepiej niż przed rokiem. Oceny koniunktury zgłaszane przez firmy z sekcji **transport i gospodarka magazynowa** są mniej pesymistyczne od formułowanych we wrześniu bieżącego i październiku ubiegłego roku. Firmy z sekcji **informacja i komunikacja** oceniają koniunkturę niekorzystnie, podobnie jak przed miesiącem i bardziej pesymistycznie niż przed rokiem.

W **przetwórstwie przemysłowym** badaniem objęte są podmioty o liczbie pracujących 10 i więcej osób. W pozostałych badaniach (**budownictwo, handel hurtowy i detaliczny, usługi**) uczestniczą również podmioty o liczbie pracujących do 9 osób.

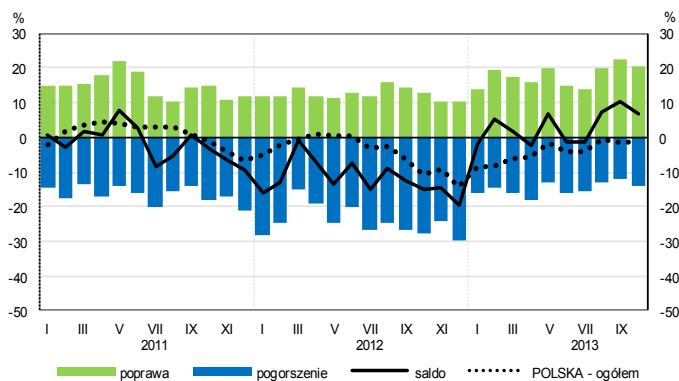
**Przetwórstwo przemysłowe** — sekcja C; **Budownictwo** — sekcja F; **Handel hurtowy** — dział 46; **Handel detaliczny** — działy 45 i 47

**Usługi** — sekcje: H — Transport i gospodarka magazynowa, I — Działalność związana z zakwaterowaniem i usługami gastronomicznymi, J — Informacja i komunikacja, K — Działalność finansowa i ubezpieczeniowa, L — Działalność związana z obsługą rynku nieruchomości, M — Działalność profesjonalna, naukowa i techniczna, N — Działalność w zakresie usług administrowania i działalność wspierająca, P — Edukacja, Q — Opieka zdrowotna i pomoc społeczna, R — Działalność związana z kulturą, rozrywką i rekreacją, S — Pozostała działalność usługowa

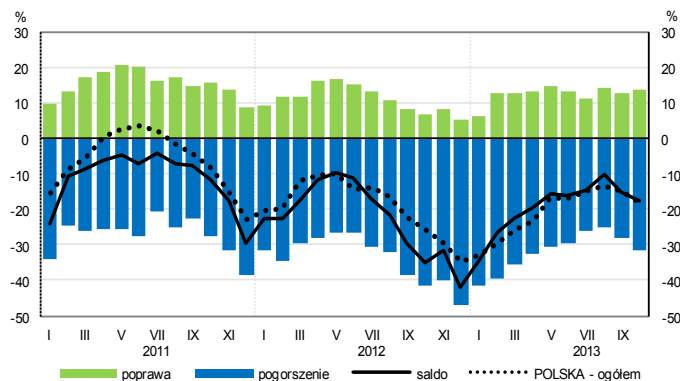


# OGÓLNY KLIMAT KONIUNKTURY WEDŁUG SEKCJI / DZIAŁÓW PKD

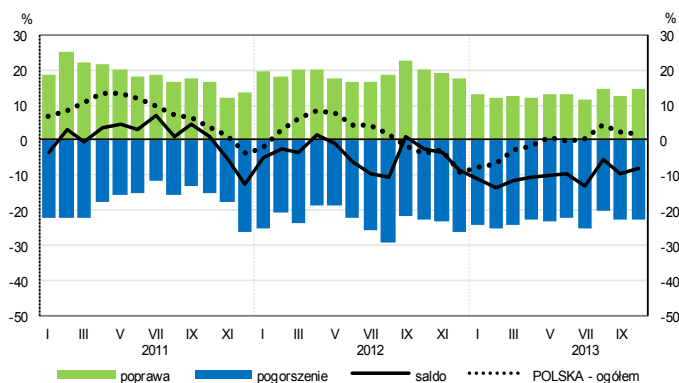
## Przetwórstwo przemysłowe (sekcja C)



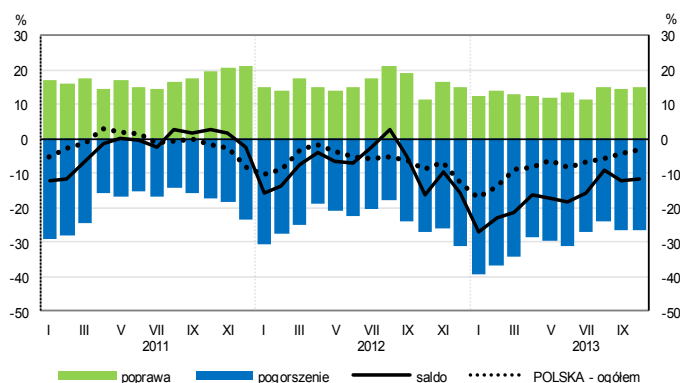
## Budownictwo (sekcja F)



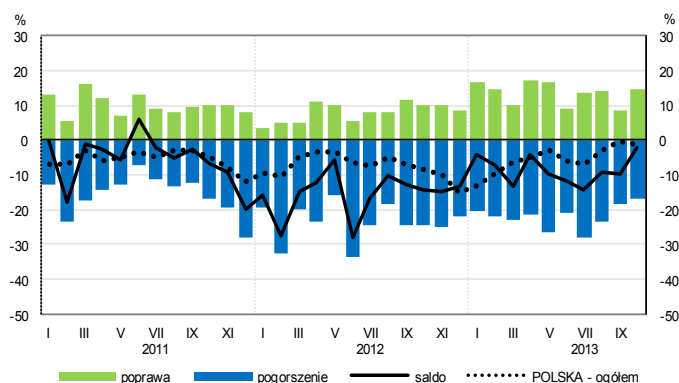
## Handel hurtowy (dział 46)



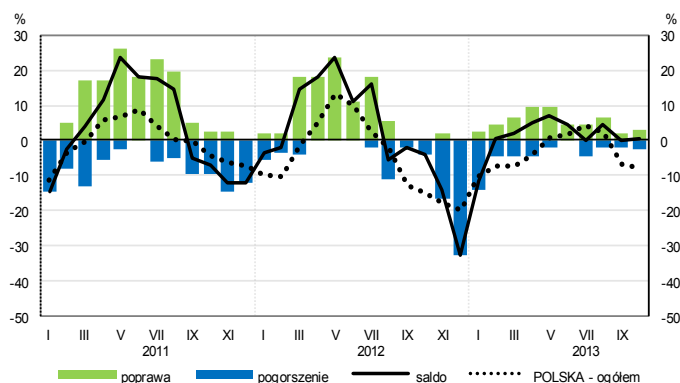
## Handel detaliczny (dział 45+47)



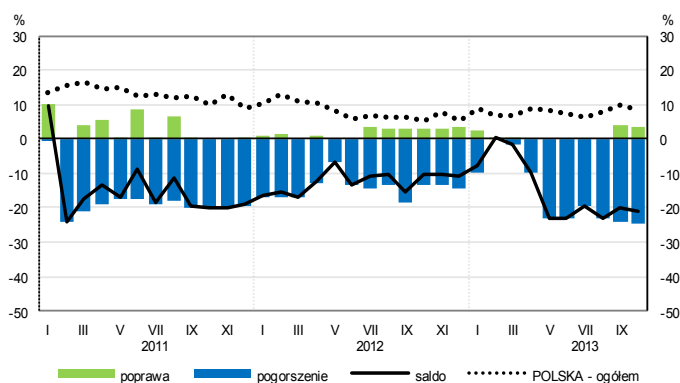
## Transport i gospodarka magazynowa (sekcja H)



## Zakwaterowanie i gastronomia (sekcja I)



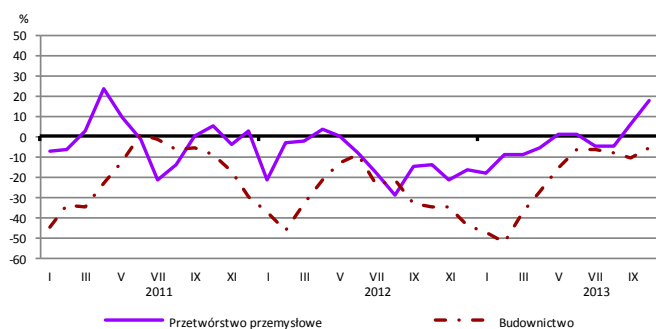
## Informacja i komunikacja (sekcja J)



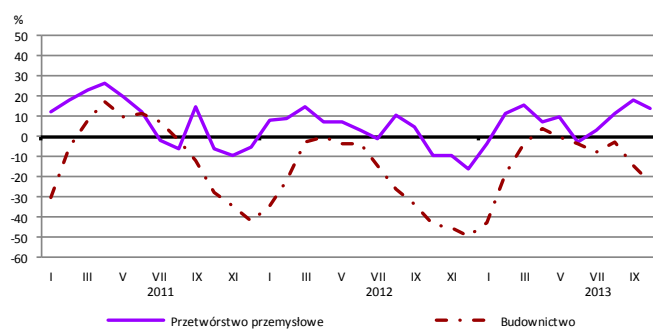


# WYBRANE WSKAŹNIKI WEDŁUG SEKCJI / DZIAŁÓW PKD

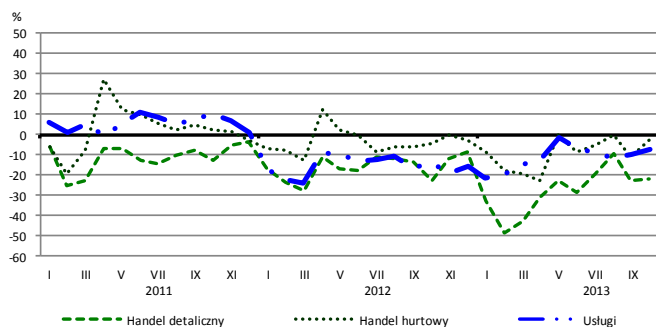
## Bieżąca produkcja



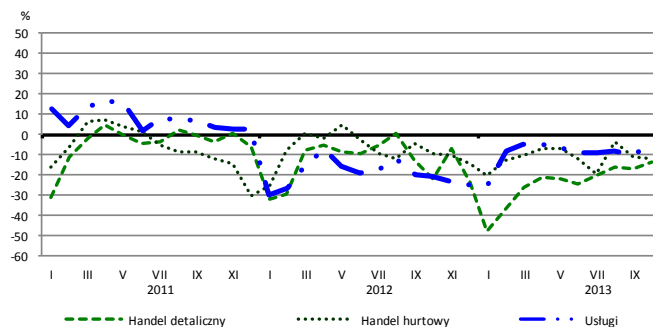
## Przewidywana produkcja



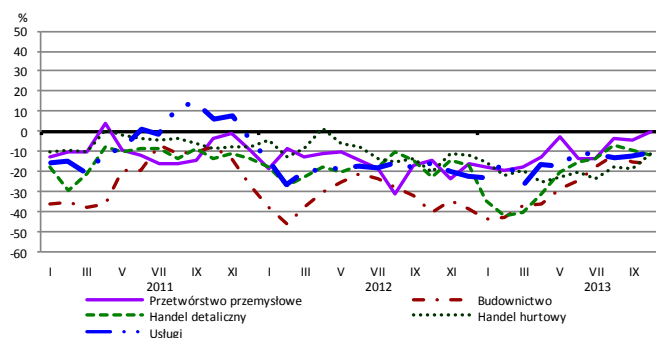
## Bieżąca sprzedaż



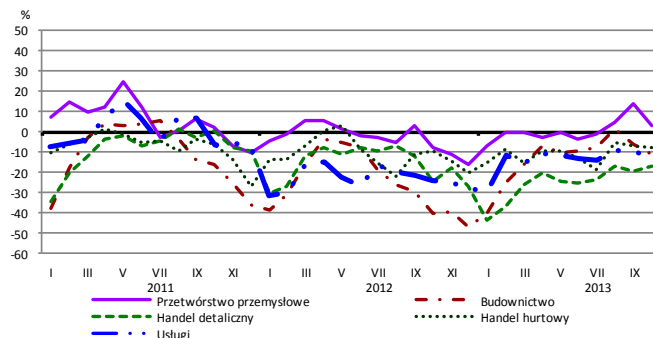
## Przewidywana sprzedaż



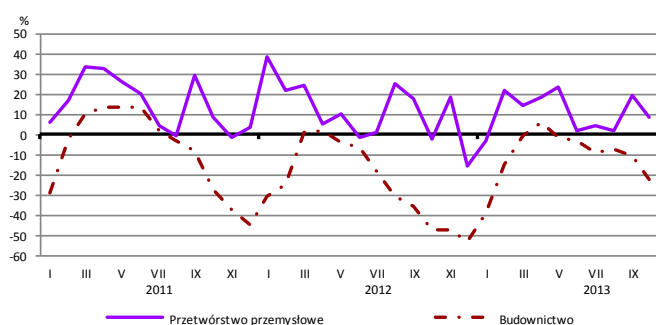
## Bieżąca sytuacja finansowa



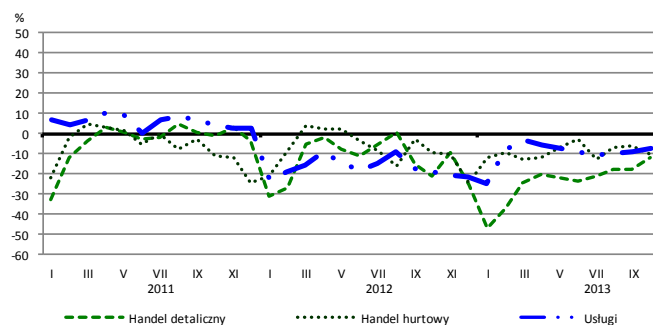
## Przewidywana sytuacja finansowa



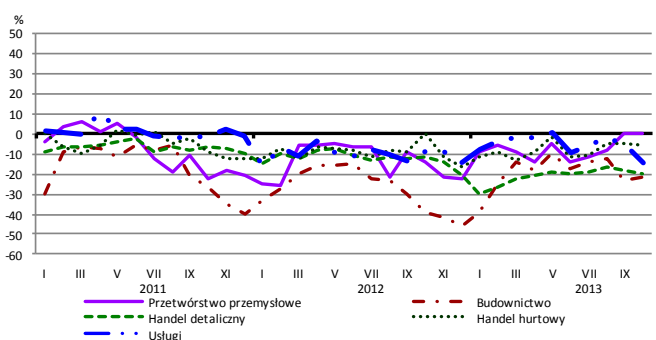
## Przewidywany portfel zamówień na rynku krajowym



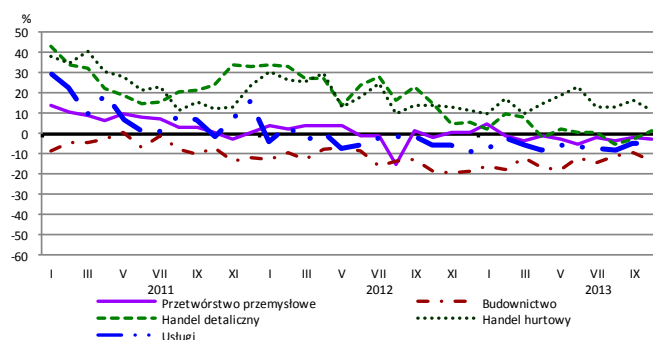
## Przewidywany popyt



## Przewidywane zatrudnienie



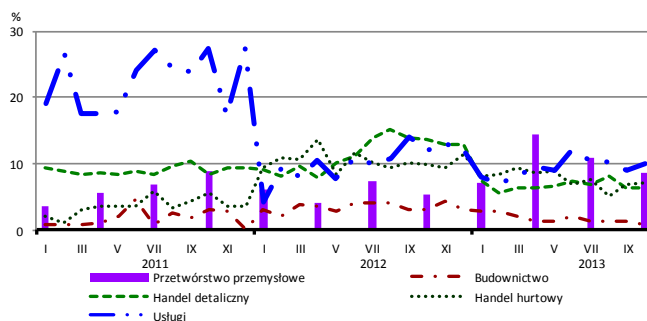
## Przewidywane ceny



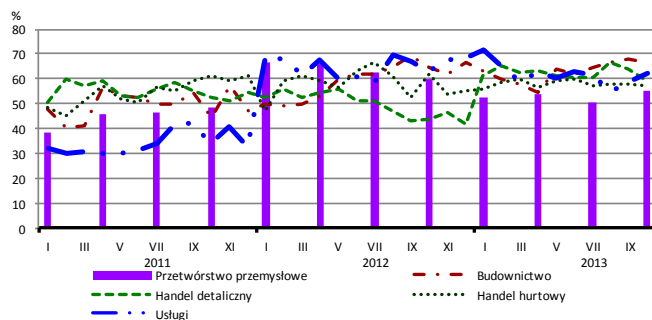


# BARIERY DZIAŁALNOŚCI GOSPODARCZEJ

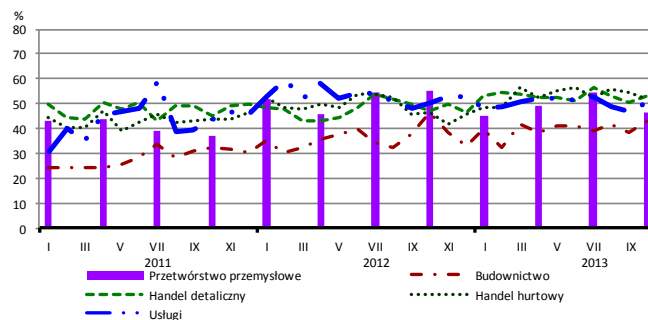
## Brak barier



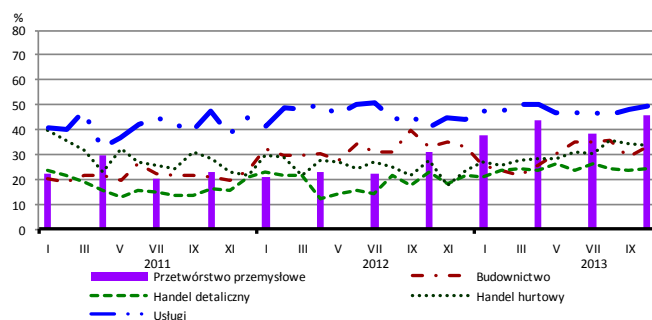
## Koszty zatrudnienia



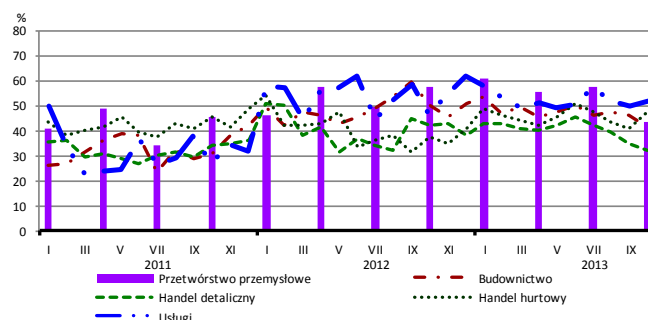
## Wysokie obciążenia na rzecz budżetu



## Niejasne i niespójne przepisy prawne



## Niepewność ogólnej sytuacji gospodarczej



Największy odsetek przedsiębiorców **nieodczuwających żadnych barier w prowadzeniu bieżącej działalności gospodarczej** w październiku br. jest odnotowany w jednostkach prowadzących działalność z zakresu usług (9,9%), w dalszej kolejności – przetwórstwa przemysłowego (8,7%), handlu hurtowego (7,1%), handlu detalicznego (6,5%), budownictwa (0,8%).

W jednostkach z zakresu **przetwórstwa przemysłowego**, które nie sygnalizują braku utrudnień swojej działalności, najczęściej zgłaszanymi barierami są koszty zatrudnienia (55% w październiku br., 60% przed rokiem), wysokie obciążenia na rzecz budżetu (46% w październiku br. 55% w ubiegłym roku) oraz niejasne i niespójne przepisy prawne (46% w październiku br., 31% w analogicznym miesiącu ub. r. – jest to bariera, której znaczenie w skali roku wzrosło w największym stopniu). Barierami, których znaczenie spadło w skali roku w największym stopniu są problemy finansowe (z 40% do 16%), konkurencyjny import (z 32% do 16%) oraz niepewność ogólnej sytuacji gospodarczej (z 58% do 43%).

Największe trudności napotykane przez przedsiębiorstwa **budowlano-montażowe** zgłaszające bariery związane są z kosztami zatrudnienia (67% w październiku br., 65% w analogicznym miesiącu ub. r.). W skali roku w największym stopniu wzrosło znaczenie bariery związanej z kosztami materiałów (z 35% do 46%), natomiast spadło – barier związanych z niedostatecznym popytem (z 44% do 31%), niepewnością ogólnej sytuacji gospodarczej (z 50% do 41%) oraz konkurencją na rynku (z 60% do 52%).

Podmioty prowadzące działalność w zakresie **handlu hurtowego** najczęściej wskazują trudności związane z kosztami zatrudnienia (barierę tę sygnalizuje w październiku br. 57% przedsiębiorstw, 62% w analogicznym miesiącu ub. r.) oraz wysokimi obciążeniami na rzecz budżetu (52% w październiku br., 47% przed rokiem). Barierami, których znaczenie najbardziej wzrosło w skali roku są niepewność ogólnej sytuacji gospodarczej (z 37% do 47%) oraz niedostateczny popyt (z 36% do 44%). W stosunku do września ub. r. najbardziej spadło znaczenie bariery związanej z konkurencją na rynku (z 53% do 44%).

Przedsiębiorcy prowadzący działalność z zakresu **handlu detalicznego** najczęściej wskazują trudności związane z kosztami zatrudnienia (barierę tę sygnalizuje w październiku br. 59% przedsiębiorstw, 44% w analogicznym miesiącu ub. r. – jest to bariera, której znaczenie w skali roku wzrosło w największym stopniu). Barierą, której znaczenie w skali roku spadło w największym stopniu jest niepewność ogólnej sytuacji gospodarczej (z 42% do 32%).

Największe trudności wskazywane przez firmy **usługowe** zgłaszające bariery związane są z kosztami zatrudnienia (62% w październiku br., 63% w analogicznym okresie ub. r.) W porównaniu z październikiem ubiegłego roku w największym stopniu wzrosło znaczenie barier związanych z niejasnymi i niespójnymi przepisami prawnymi (z 41% do 50%), konkurencją firm krajowych (z 43% do 49%) i niepewnością ogólnej sytuacji gospodarczej (z 47% do 52%).