

Warszawa, 2013–05–29

KONIUNKTURA GOSPODARCZA

w maju 2013 r.

opinie formułowane przez jednostki, których siedziba znajduje się
w WOJEWÓDZTWIE LUBUSKIM

Przedsiębiorstwa z siedzibą w województwie lubuskim ogólny klimat koniunktury w **przetwórstwie przemysłowym** oceniają w maju pozytywnie, wobec negatywnych opinii sprzed miesiącem. Bieżący portfel zamówień i produkcja utrzymują się na poziomie z kwietnia. Prognozy w tym zakresie są korzystne, lepsze od formułowanych w ubiegłym miesiącu. Oceny i przewidywania dotyczące sytuacji finansowej są mniej pesymistycznie od zgłaszanych w kwietniu. Przedsiębiorcy planują redukcje zatrudnienia mniejsze od zapowiadanych w ubiegłym miesiącu. Ceny wyrobów przemysłowych mogą nieznacznie spadać.

Ogólny klimat koniunktury w **budownictwie** oceniany jest w maju mniej negatywnie niż w kwietniu. Oceny bieżącego portfela zamówień, produkcji budowlano-montażowej i sytuacji finansowej są mniej pesymistyczne od zgłaszanych w ubiegłym miesiącu. Prognozy dotyczące portfela zamówień i sytuacji finansowej są niekorzystne i gorsze od przewidywań formułowanych w kwietniu. Prognozy na najbliższe miesiące wskazują, że produkcja budowlano-montażowa może utrzymać się na dotychczasowym poziomie. Przedsiębiorcy zapowiadają mniejszy niż planowano w kwietniu spadek zatrudnienia. Ceny robót budowlano-montażowych mogą spadać w stopniu zbliżonym do prognozowanego w ubiegłym miesiącu.

Ogólny klimat koniunktury w **handlu hurtowym** oceniany jest w maju niekorzystnie, podobnie jak w ubiegłym miesiącu. Dyrektorzy jednostek oceniają, że bieżąca sprzedaż pozostaje bez zmian przy nadal negatywnych ocenach sytuacji finansowej. Odpowiednie prognozy są niekorzystne, zbliżone do formułowanych przed miesiącem. W najbliższych trzech miesiącach możliwe są redukcje zatrudnienia, choć mniejsze niż przewidywano w kwietniu. Przedsiębiorcy przewidują, iż ceny mogą rosnąć nieco szybciej niż oczekiwano miesiąc wcześniej.

Ogólny klimat koniunktury w **handlu detalicznym** oceniany jest w maju pesymistycznie, podobnie jak w kwietniu. Diagnozy sprzedaży oraz sytuacji finansowej są mniej niekorzystne niż przed miesiącem. Negatywne prognozy sprzedaży są zbliżone do formułowanych w kwietniu, natomiast przewidywania dotyczące sytuacji finansowej uległy pogorszeniu. Skala spadku zatrudnienia może utrzymać się na poziomie planowanym w kwietniu. Przedsiębiorcy przewidują, iż w najbliższych trzech miesiącach ceny towarów mogą nieznacznie rosnąć.

W maju jednostki z sekcji **działalność związana z zakwaterowaniem i usługami gastronomicznymi** zgłaszają mniej optymistyczne oceny koniunktury niż przed rokiem, ale nieco bardziej korzystne niż przed miesiącem. Dyrektorzy podmiotów z sekcji **transport i gospodarka magazynowa** oraz **informacja i komunikacja** oceniają koniunkturę bardziej pesymistycznie niż w kwietniu bieżącego i maju ubiegłego roku.

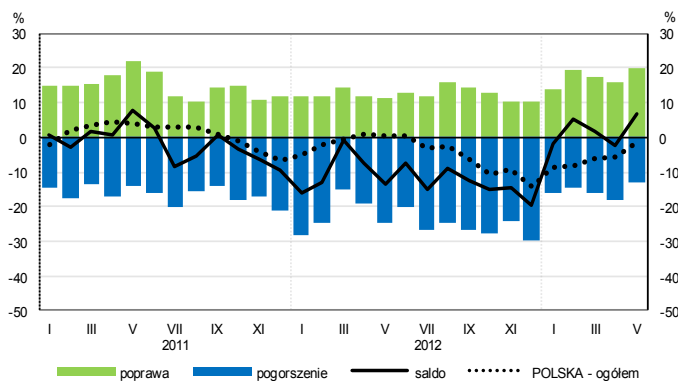
W **przetwórstwie przemysłowym** badaniem objęte są podmioty o liczbie pracujących 10 i więcej osób. W pozostałych badaniach (**budownictwo, handel hurtowy i detaliczny, usługi**) uczestniczą również podmioty o liczbie pracujących do 9 osób.

Przetwórstwo przemysłowe — sekcja C; **Budownictwo** — sekcja F; **Handel hurtowy** — dział 46; **Handel detaliczny** — działy 45 i 47

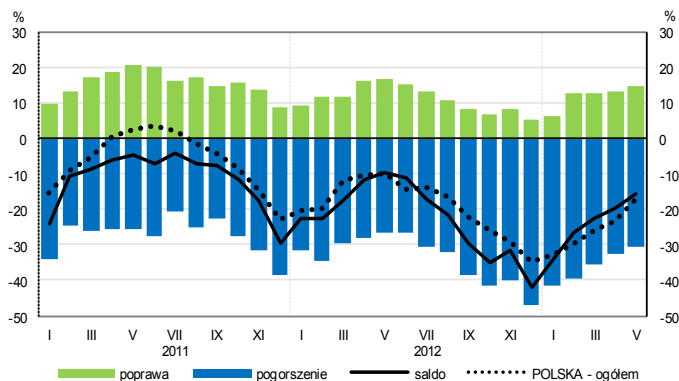
Usługi — sekcje: H — Transport i gospodarka magazynowa, I — Działalność związana z zakwaterowaniem i usługami gastronomicznymi, J — Informacja i komunikacja, K — Działalność finansowa i ubezpieczeniowa, L — Działalność związana z obsługą rynku nieruchomości, M — Działalność profesjonalna, naukowa i techniczna, N — Działalność w zakresie usług administrowania i działalność wspierająca, P — Edukacja, Q — Opieka zdrowotna i pomoc społeczna, R — Działalność związana z kulturą, rozrywką i rekreacją, S — Pozostała działalność usługowa

OGÓLNY KLIMAT KONIUNKTURY WEDŁUG SEKCJI / DZIAŁÓW PKD

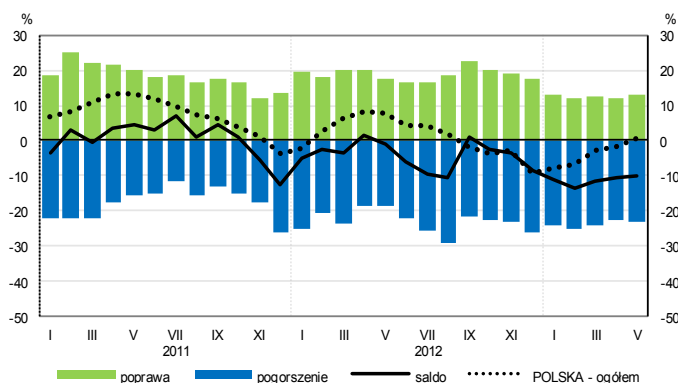
Przetwórstwo przemysłowe (sekcja C)



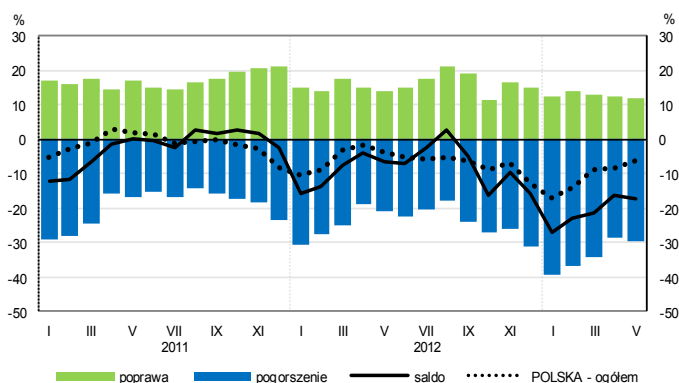
Budownictwo (sekcja F)



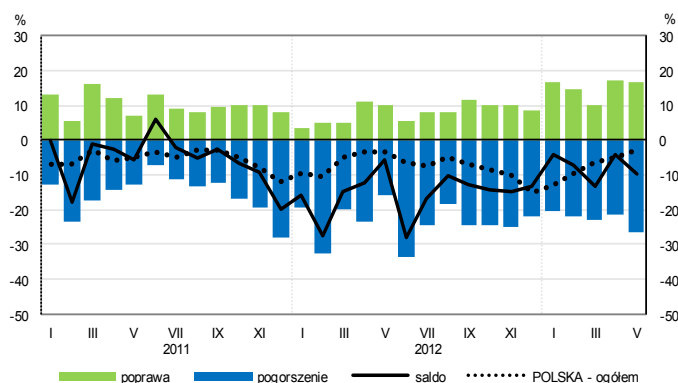
Handel hurtowy (dział 46)



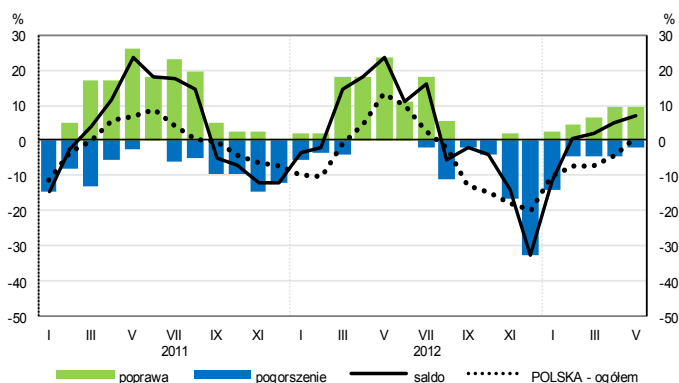
Handel detaliczny (dział 45+47)



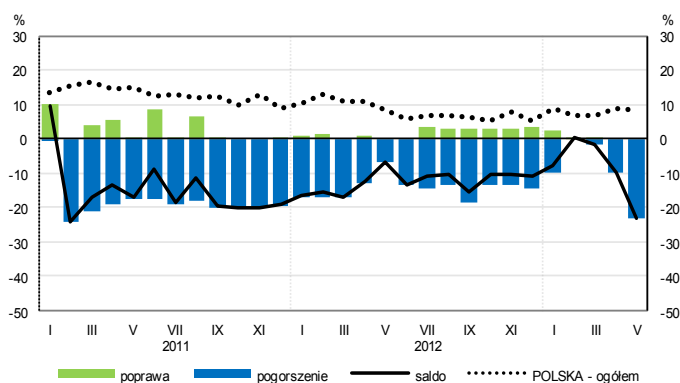
Transport i gospodarka magazynowa (sekcja H)



Zakwaterowanie i gastronomia (sekcja I)

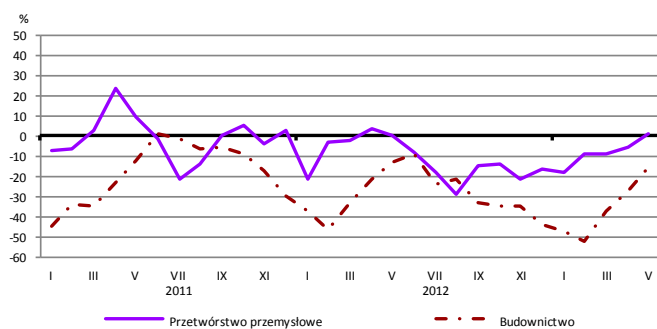


Informacja i komunikacja (sekcja J)

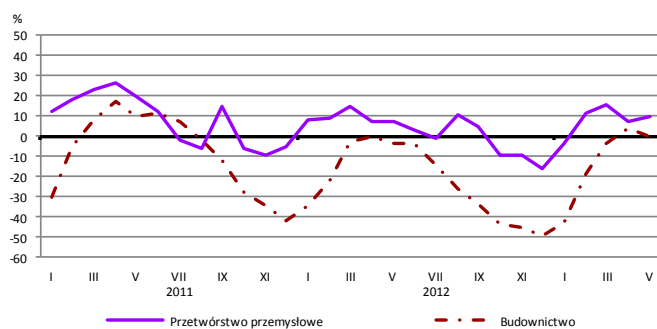


WYBRANE WSKAŹNIKI WEDŁUG SEKCJI / DZIAŁÓW PKD

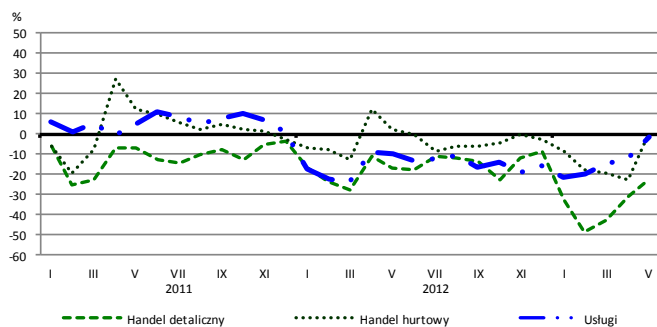
Bieżąca produkcja



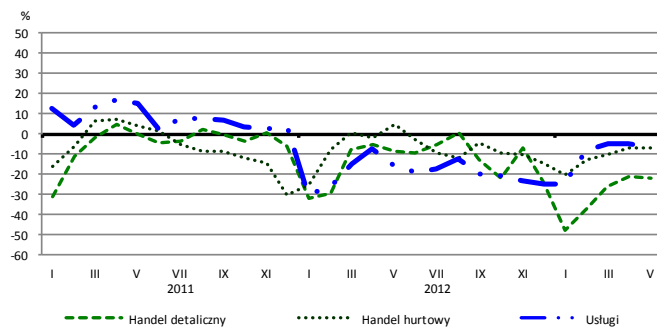
Przewidywana produkcja



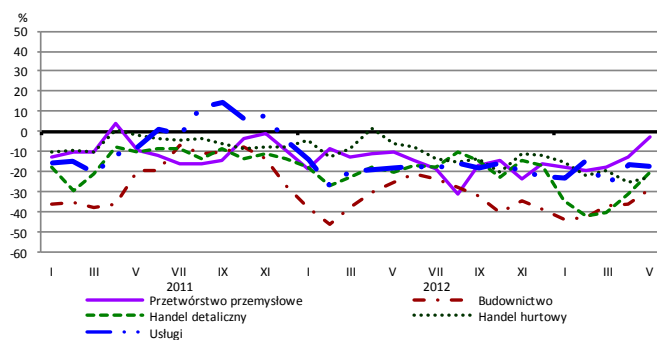
Bieżąca sprzedaż



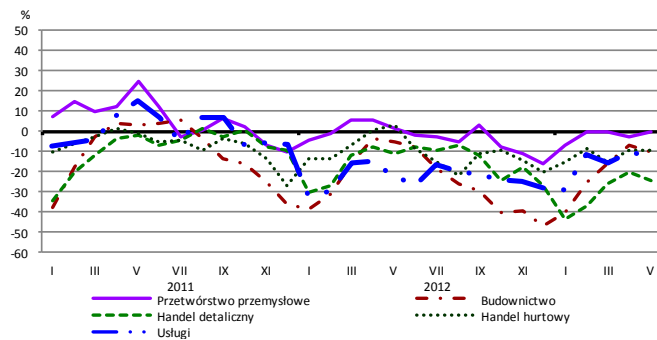
Przewidywana sprzedaż



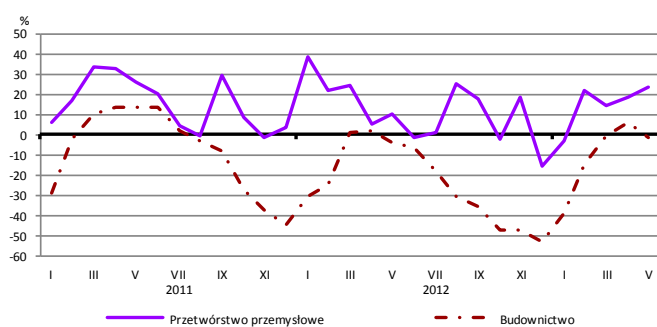
Bieżąca sytuacja finansowa



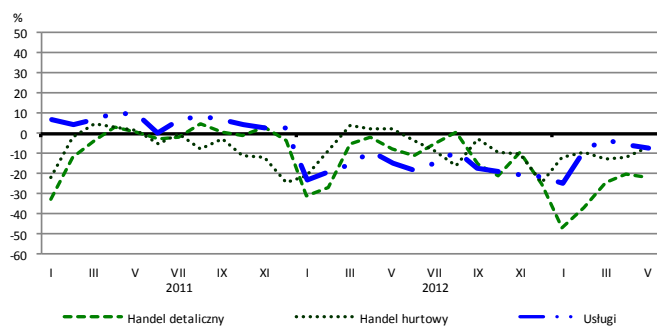
Przewidywana sytuacja finansowa



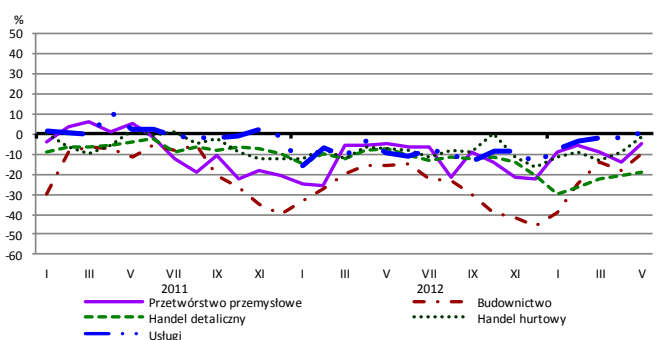
Przewidywany portfel zamówień na rynku krajowym



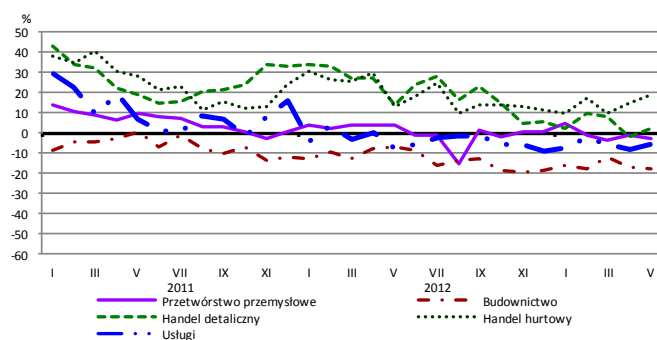
Przewidywany popyt



Przewidywane zatrudnienie

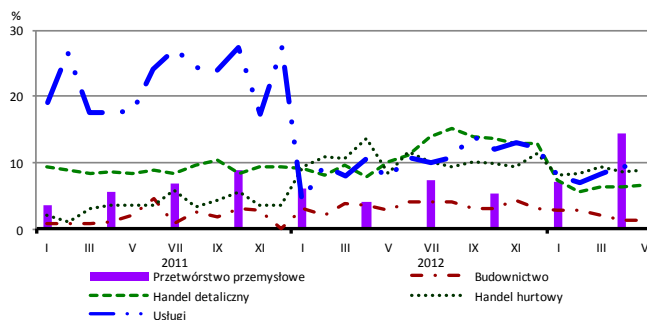


Przewidywane ceny

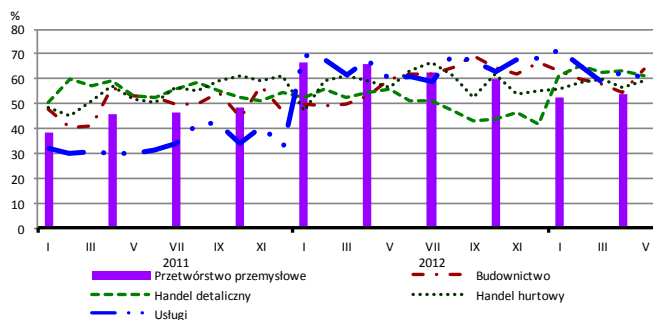


BARIERY DZIAŁALNOŚCI GOSPODARCZEJ

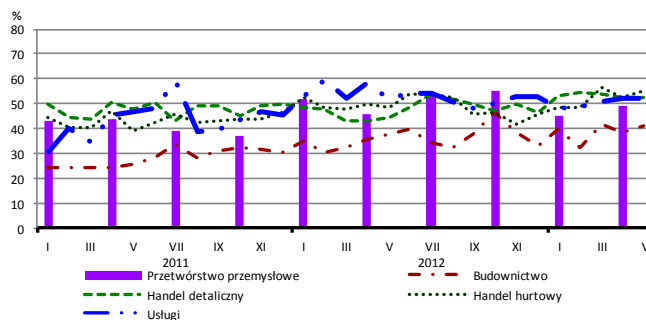
Brak barier



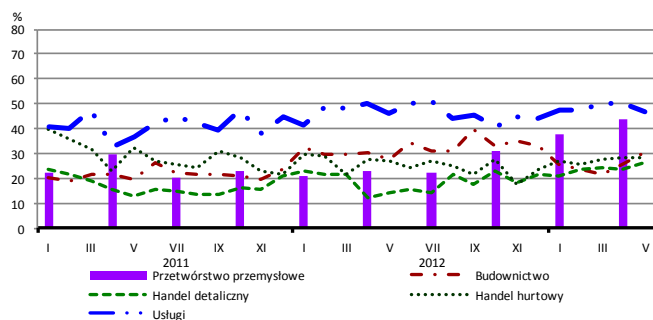
Koszty zatrudnienia



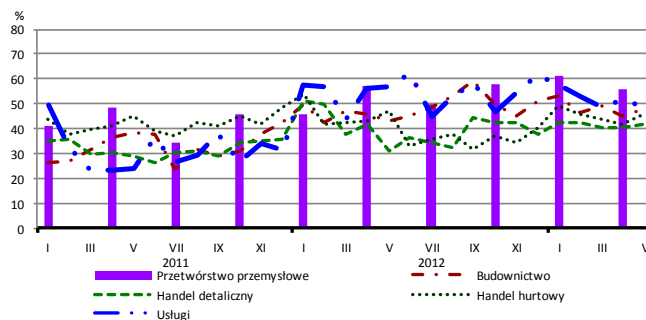
Wysokie obciążenia na rzecz budżetu



Niejasne i niespójne przepisy prawne



Niepewność ogólnej sytuacji gospodarczej



Największy odsetek przedsiębiorców **nieodczuwających żadnych barier w prowadzeniu bieżącej działalności gospodarczej** w maju br. jest odnotowany w jednostkach prowadzących działalność z zakresu handlu hurtowego (9,0%), w dalszej kolejności – usług (8,9%), handlu detalicznego (6,7%), budownictwa (1,3%).

Największe trudności napotymane przez przedsiębiorstwa **budowlano-montażowe** zgłaszające bariery związane są z kosztami zatrudnienia (64% w maju br., 60% przed rokiem), konkurencją na rynku (50% w maju br., 55% w analogicznym miesiącu ub. r. – jest to bariera, której znaczenie w skali roku spadło w największym stopniu) oraz niepewnością ogólnej sytuacji gospodarczej (48% w maju br., 43% przed rokiem – jest to bariera, której znaczenie w skali roku wzrosło w największym stopniu).

Podmioty prowadzące działalność w zakresie **handlu hurtowego** najczęściej wskazują trudności związane z kosztami zatrudnienia (barierę tę sygnalizuje w maju br. 60% przedsiębiorstw, 57% w analogicznym miesiącu ub. r.) oraz wysokimi obciążeniami na rzecz budżetu (55% w maju br., 49% przed rokiem). Barrierami, których znaczenie najbardziej wzrosło w skali roku są wysokie obciążenia na rzecz budżetu oraz niedostateczny popyt (z 36% do 43%).

Przedsiębiorcy prowadzący działalność z zakresu **handlu detalicznego** najbardziej odczuwają bariery związane z kosztami zatrudnienia (barierę tę sygnalizuje w maju br. 61% przedsiębiorstw, 56% w analogicznym miesiącu ub. r.), konkurencją na rynku (60% w maju br., 54% przed rokiem) oraz niedostatecznym popytem (59% w maju br., 46% w analogicznym miesiącu ub. r. – jest to bariera, której znaczenie w skali roku wzrosło w największym stopniu).

Największe trudności wskazywane przez firmy **usługowe** zgłaszające bariery związane są z kosztami zatrudnienia (60% w maju bieżącego i ubiegłego roku). W największym stopniu w skali roku wzrosło znaczenie barier związanych z konkurencją firm krajowych (z 41% do 47%) i niedoborem wykwalifikowanych pracowników (z 8% do 14%), a spadło – z niepewnością ogólnej sytuacji gospodarczej (z 57% do 49%).