

Warszawa, 2013–07–29

KONIUNKTURA GOSPODARCZA

w lipcu 2013 r.

opinie formułowane przez jednostki, których siedziba znajduje się
w WOJEWÓDZTWIE LUBUSKIM

Przedsiębiorstwa z siedzibą w województwie lubuskim ogólny klimat koniunktury w **przetwórstwie przemysłowym** oceniają w lipcu negatywnie, podobnie jak przed miesiącem. Bieżący portfel zamówień i produkcja są ograniczane, natomiast prognozy w tym zakresie wskazują na możliwość poprawy. Bieżąca sytuacja finansowa oceniana jest negatywnie, podobnie jak w czerwcu. Odpowiednie przewidywania są mniej pesymistycznie od formułowanych w ubiegłym miesiącu. Przedsiębiorcy planują redukcje zatrudnienia nieco mniejsze od zapowiadanych w czerwcu. Ceny wyrobów przemysłowych mogą spadać wolniej niż przewidywano w ubiegłym miesiącu.

Ogólny klimat koniunktury w **budownictwie** oceniany jest w lipcu negatywnie, podobnie jak w czerwcu. Utrzymują się negatywne oceny portfela zamówień i produkcji budowlano-montażowej. Odpowiednie prognozy są bardziej pesymistyczne od przewidywań formułowanych przed miesiącem. Zarówno bieżące oceny, jak i prognozy dotyczące sytuacji finansowej są mniej niekorzystne od zgłaszanych w czerwcu. Przedsiębiorcy zapowiadają mniejszy niż planowano przed miesiącem spadek zatrudnienia. Ceny robót budowlano-montażowych mogą spadać nieco szybciej niż oczekiwano w czerwcu.

Ogólny klimat koniunktury w **handlu hurtowym** oceniany jest w lipcu niekorzystnie, gorzej niż w ubiegłym miesiącu. Nieznacznie zmniejsza się pesymizm ocen dotyczących bieżącej sprzedaży. Odpowiednie prognozy są bardziej negatywne od formułowanych w czerwcu. Bieżąca i przyszła sytuacja finansowa oceniana jest niekorzystnie, gorzej niż przed miesiącem. W najbliższych trzech miesiącach możliwe są redukcje zatrudnienia, zbliżone do planowanych w czerwcu. Przedsiębiorcy przewidują, iż ceny mogą rosnać wolniej niż oczekiwano miesiąc wcześniej.

Ogólny klimat koniunktury w **handlu detalicznym** oceniany jest w lipcu nieco mniej pesymistycznie niż w czerwcu. Diagnozy i prognozy sprzedaży oraz sytuacji finansowej są mniej niekorzystne od formułowanych przed miesiącem. Może utrzymać się dotychczasowa skala spadku zatrudnienia. Przedsiębiorcy przewidują, iż w najbliższych trzech miesiącach ceny towarów mogą nieznacznie rosnać.

W lipcu jednostki z sekcji **działalność związana z zakwaterowaniem i usługami gastronomicznymi** oceniają koniunkturę gorzej wobec korzystnych opinii sprzed miesiąca i sprzed roku. Oceny koniunktury zgłaszane przez firmy z sekcji **transport i gospodarka magazynowa** są nieco bardziej pesymistyczne niż w czerwcu br, ale lepsze niż w lipcu ub. r. Firmy z sekcji **informacja i komunikacja** formułują negatywne oceny koniunktury, nieco lepsze niż przed miesiącem, ale gorsze niż przed rokiem.

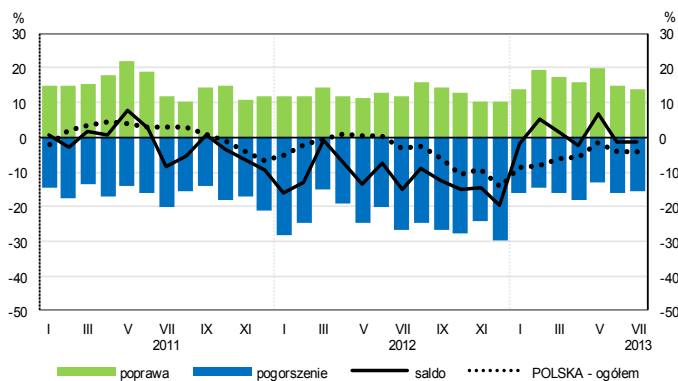
W **przetwórstwie przemysłowym** badaniem objęte są podmioty o liczbie pracujących 10 i więcej osób. W pozostałych badaniach (**budownictwo, handel hurtowy i detaliczny, usługi**) uczestniczą również podmioty o liczbie pracujących do 9 osób.

Przetwórstwo przemysłowe — sekcja C; **Budownictwo** — sekcja F; **Handel hurtowy** — dział 46; **Handel detaliczny** — działy 45 i 47

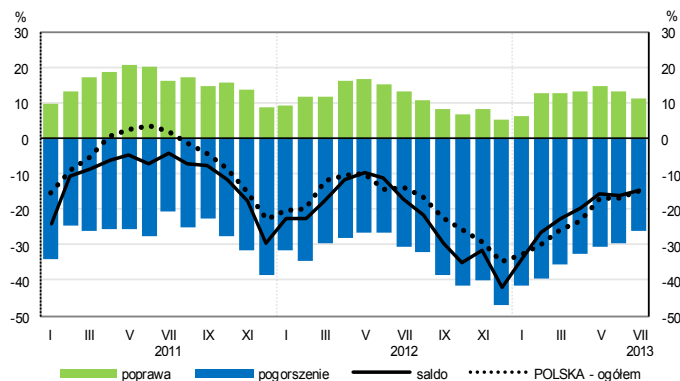
Usługi — sekcje: H — Transport i gospodarka magazynowa, I — Działalność związana z zakwaterowaniem i usługami gastronomicznymi, J — Informacja i komunikacja, K — Działalność finansowa i ubezpieczeniowa, L — Działalność związana z obsługą rynku nieruchomości, M — Działalność profesjonalna, naukowa i techniczna, N — Działalność w zakresie usług administrowania i działalność wspierająca, P — Edukacja, Q — Opieka zdrowotna i pomoc społeczna, R — Działalność związana z kulturą, rozrywką i rekreacją, S — Pozostała działalność usługowa

OGÓLNY KLIMAT KONIUNKTURY WEDŁUG SEKCJI / DZIAŁÓW PKD

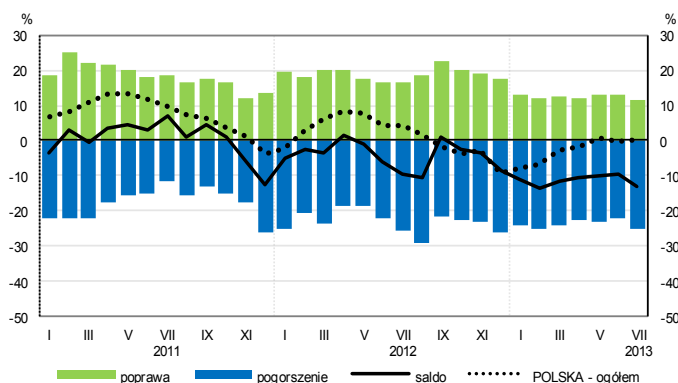
Przetwórstwo przemysłowe (sekcja C)



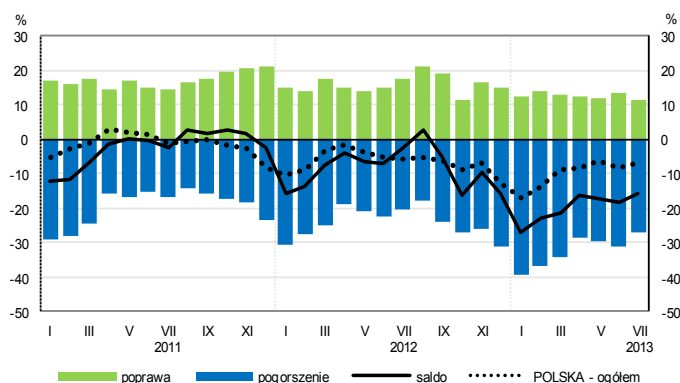
Budownictwo (sekcja F)



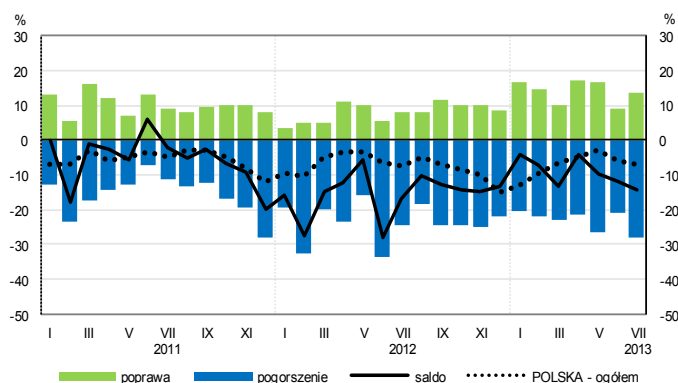
Handel hurtowy (dział 46)



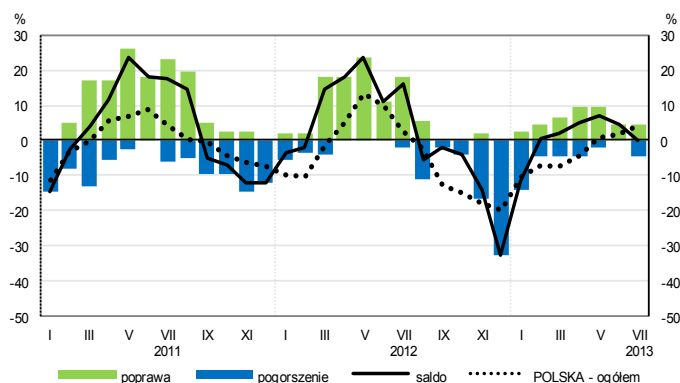
Handel detaliczny (dział 45+47)



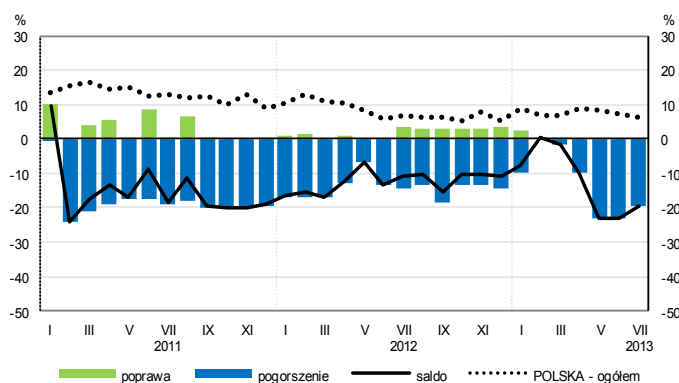
Transport i gospodarka magazynowa (sekcja H)



Zakwaterowanie i gastronomia (sekcja I)

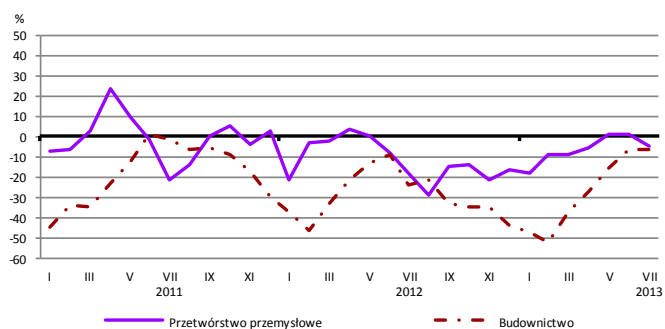


Informacja i komunikacja (sekcja J)

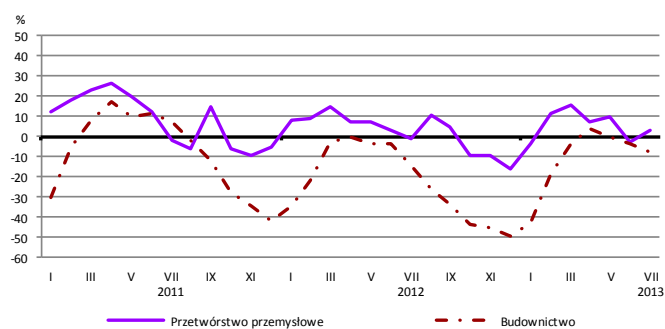


WYBRANE WSKAŹNIKI WEDŁUG SEKCJI / DZIAŁÓW PKD

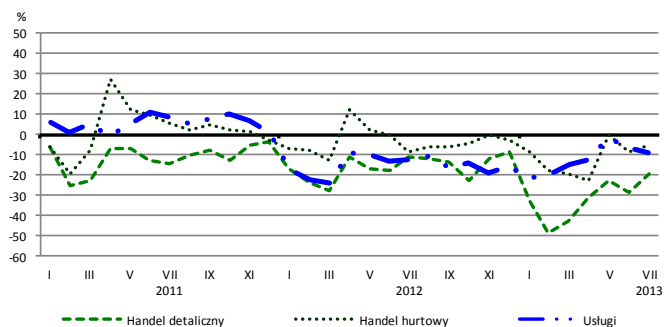
Bieżąca produkcja



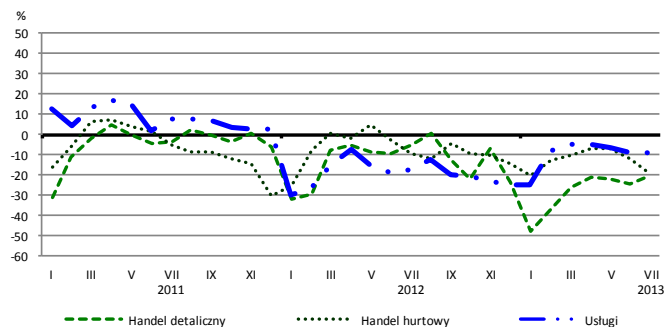
Przewidywana produkcja



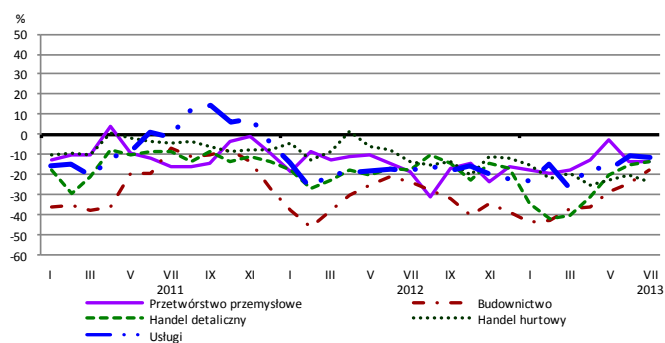
Bieżąca sprzedaż



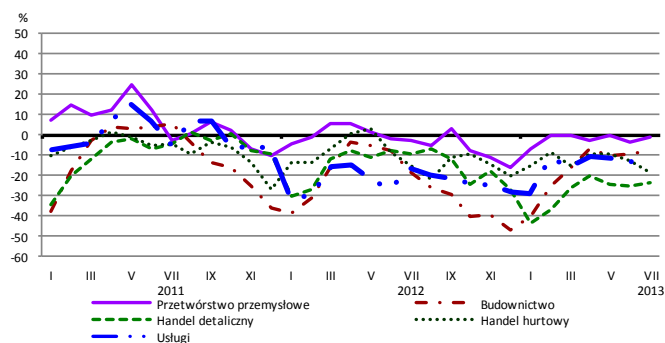
Przewidywana sprzedaż



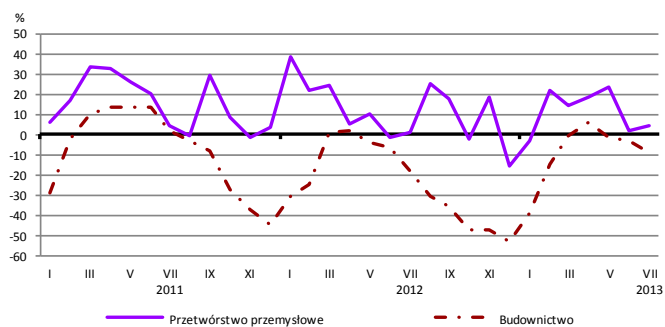
Bieżąca sytuacja finansowa



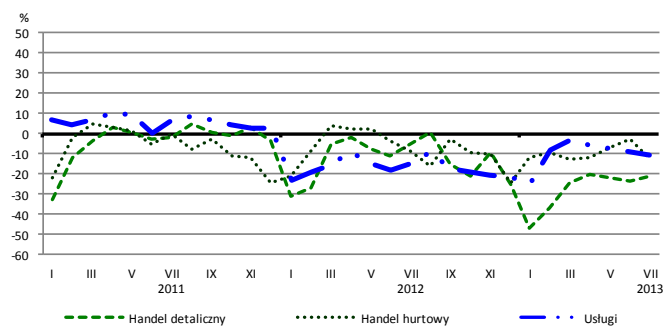
Przewidywana sytuacja finansowa



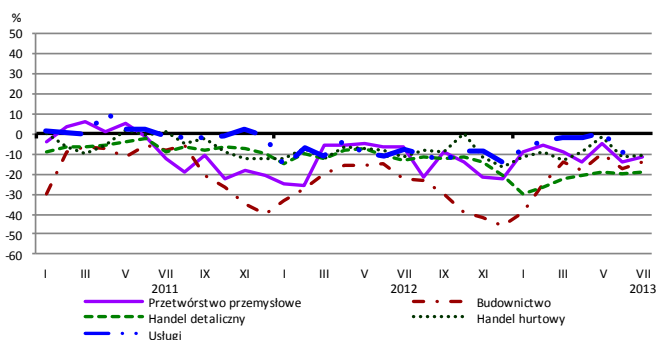
Przewidywany portfel zamówień na rynku krajowym



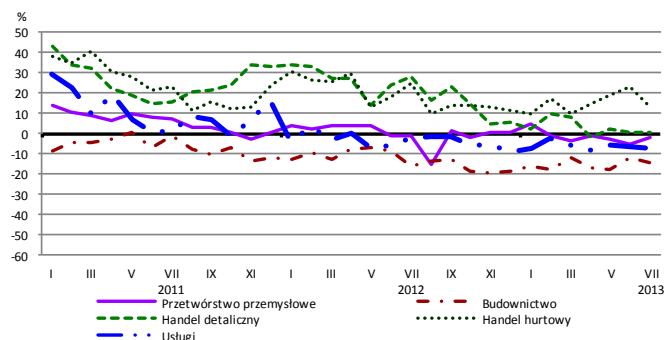
Przewidywany popyt



Przewidywane zatrudnienie

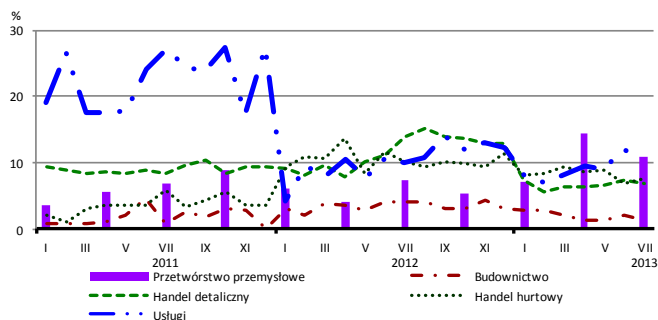


Przewidywane ceny

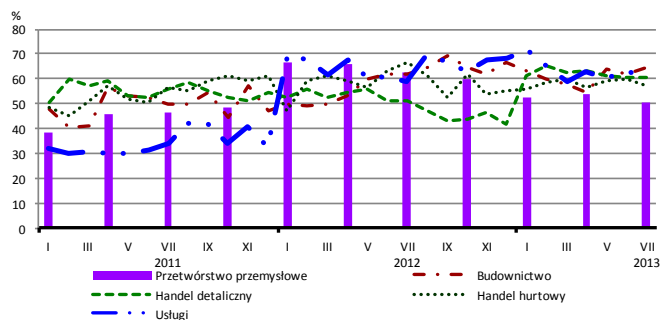


BARIERY DZIAŁALNOŚCI GOSPODARCZEJ

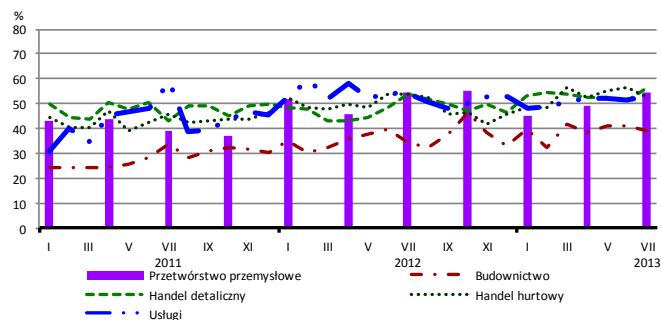
Brak barier



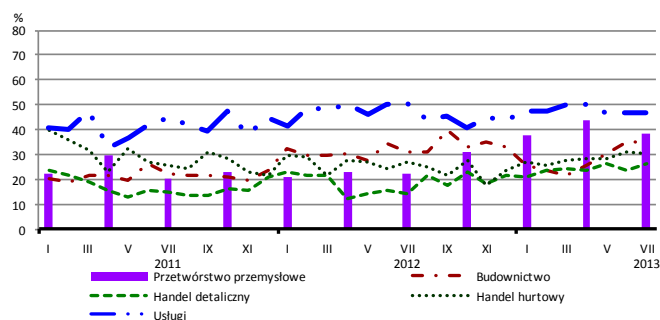
Koszty zatrudnienia



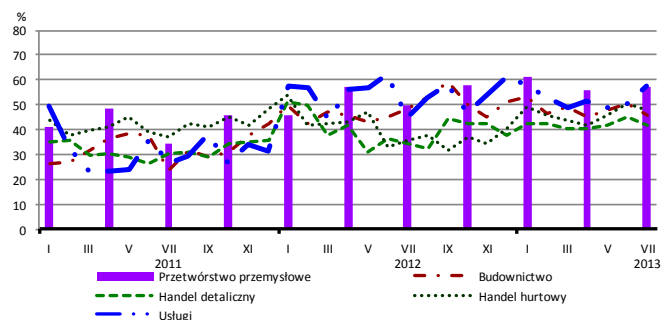
Wysokie obciążenia na rzecz budżetu



Niejasne i niespójne przepisy prawne



Niepewność ogólnej sytuacji gospodarczej



Największy odsetek przedsiębiorców **nieodczuwających żadnych barier w prowadzeniu bieżącej działalności gospodarczej** w lipcu br. jest odnotowany w jednostkach prowadzących działalność z zakresu przemysłu (10,8%), w dalszej kolejności – usług (10,6%), handlu hurtowego (7,6%), handlu detalicznego (7,0%), budownictwa (1,4%).

W jednostkach z zakresu **przetwórstwa przemysłowego**, które nie zgłaszają braku utrudnień swojej działalności, najczęściej zgłaszaną barierą jest niepewność ogólnej sytuacji gospodarczej (57% w lipcu br., 50% w analogicznym miesiącu ub. r.), wysokie obciążenia na rzecz budżetu (55% w lipcu bieżącego i ubiegłego roku) oraz koszty zatrudnienia (51% w lipcu br., 63% przed rokiem). Barierą, której znaczenie spadło w skali roku w największym stopniu są problemy finansowe (z 45% do 10%), a wzrosło – związanej z niejasnymi i niespójnymi przepisami prawnymi (z 22% do 38%).

Największe trudności napotykane przez przedsiębiorstwa **budowlano-montażowe** zgłaszające bariery związane są z kosztami zatrudnienia (64% w lipcu br., 62% przed rokiem) oraz konkurencją na rynku (53% w lipcu br., 65% w analogicznym miesiącu ub. r. – jest to bariera, której znaczenie w skali roku spadło w największym stopniu). W skali roku w największym stopniu wzrosło znaczenie bariery związanej z kosztami materiałów (z 33% do 45%).

Podmioty prowadzące działalność w zakresie **handlu hurtowego** najczęściej wskazują trudności związane z kosztami zatrudnienia (barierę tę sygnalizuje w lipcu br. 57% przedsiębiorstw, 66% w analogicznym miesiącu ub. r. – jest to bariera, której znaczenie w skali roku spadło w największym stopniu) oraz wysokimi obciążeniami na rzecz budżetu (53% w lipcu br., 54% przed rokiem). Barierą, której znaczenie najbardziej wzrosło w skali roku jest niepewność ogólnej sytuacji gospodarczej (z 36% do 48%).

Przedsiębiorcy prowadzący działalność z zakresu **handlu detalicznego** najbardziej odczuwają bariery związane z kosztami zatrudnienia (barierę tę sygnalizuje w lipcu br. 61% przedsiębiorstw, 51% w analogicznym miesiącu ub. r.), konkurencją na rynku (60% w lipcu br., 62% przed rokiem) oraz niedostatecznym popytem (59% w lipcu br., 51% w analogicznym miesiącu ub. r.). Barierą, której znaczenie w skali roku wzrosło w największym stopniu są niejasne i niespójne przepisy prawne (z 15% do 27%).

Największe trudności wskazywane przez firmy **usługowe** zgłaszające bariery związane są z kosztami zatrudnienia (62% w lipcu br., 59% w analogicznym okresie ub. r.). W największym stopniu w skali roku wzrosło znaczenie bariery związanej z niepewnością ogólnej sytuacji gospodarczej (z 45% do 57%) oraz konkurencją firm krajowych (z 34% do 45%), natomiast spadło – bariery związanej z trudnościami z uzyskaniem kredytu (z 21% do 13%) i niedostatecznym popytem (z 36% do 30%).