

Warszawa, 2013–09–27

**KONIUNKTURA GOSPODARCZA**

we wrześniu 2013 r.

opinie formułowane przez jednostki, których siedziba znajduje się  
w WOJEWÓDZTWIE LUBUSKIM

Przedsiębiorstwa z siedzibą w województwie lubuskim ogólny klimat koniunktury w **przetwórstwie przemysłowym** oceniają we wrześniu optymistycznie, lepiej niż przed miesiącem. Oceny bieżącego portfela zamówień i produkcji są korzystne. Odpowiednie przewidywania wskazują na możliwość poprawy większej niż wskazywały prognozy z sierpnia. Oceny bieżącej sytuacji finansowej są pesymistyczne, jednak pozytywne prognozy są lepsze od formułowanych w sierpniu. Przedsiębiorcy planują utrzymanie zatrudnienia na dotychczasowym poziomie. Ceny wyrobów przemysłowych mogą nieznacznie spadać.

Ogólny klimat koniunktury w **budownictwie** oceniany jest we wrześniu bardziej negatywnie niż w sierpniu. Bieżący i przewidywany portfel zamówień, produkcja budowlano-montażowa oraz sytuacja finansowa oceniane są niekorzystnie, gorzej niż przed miesiącem. Przedsiębiorcy zapowiadają większy niż planowano w sierpniu spadek zatrudnienia. Ceny robót budowlano-montażowych mogą spadać w stopniu zbliżonym do prognozowanego w ubiegłym miesiącu.

Opinie dotyczące ogólnego klimatu koniunktury w **handlu hurtowym** są we wrześniu negatywne, gorsze niż w ubiegłym miesiącu. Diagnozy i prognozy sprzedaży są bardziej negatywne niż w sierpniu. Oceny bieżące i przewidywania dotyczące sytuacji finansowej są zbliżone do zgłaszanych przed miesiącem. W najbliższych trzech miesiącach redukcje zatrudnienia mogą być podobne do planowanych w sierpniu. Przedsiębiorcy przewidują, iż ceny mogą nadal rosnąć.

Ogólny klimat koniunktury w **handlu detalicznym** oceniany jest we wrześniu bardziej pesymistycznie niż w sierpniu. Oceny bieżące oraz przewidywania dotyczące sytuacji finansowej, a także diagnozy sprzedaży są bardziej niekorzystne od formułowanych przed miesiącem. Utrzymują się negatywne przewidywania dotyczące sprzedaży. Może nieco zwiększyć się dotychczasowa skala spadku zatrudnienia. Przedsiębiorcy przewidują, iż w najbliższych trzech miesiącach ceny towarów mogą spadać wolniej niż prognozowano w sierpniu.

We wrześniu jednostki z sekcji **działalność związana z zakwaterowaniem i usługami gastronomicznymi** oceniają koniunkturę gorzej wobec korzystnych opinii sprzed miesiąca, ale lepiej od negatywnych sprzed roku. Oceny koniunktury zgłaszane przez firmy z sekcji **transport i gospodarka magazynowa** są negatywne, zbliżone do formułowanych w sierpniu br., choć lepsze od sygnalizowanych we wrześniu ub. r. Firmy z sekcji **informacja i komunikacja** oceniają koniunkturę mniej pesymistycznie niż przed miesiącem, ale gorzej niż przed rokiem.

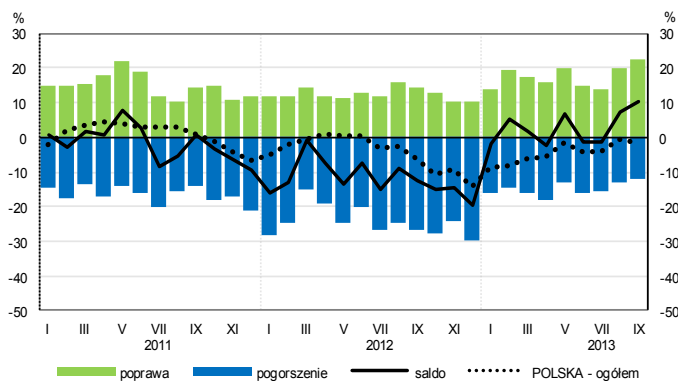
W **przetwórstwie przemysłowym** badaniem objęte są podmioty o liczbie pracujących 10 i więcej osób. W pozostałych badaniach (**budownictwo, handel hurtowy i detaliczny, usługi**) uczestniczą również podmioty o liczbie pracujących do 9 osób.

**Przetwórstwo przemysłowe** — sekcja C; **Budownictwo** — sekcja F; **Handel hurtowy** — dział 46; **Handel detaliczny** — działy 45 i 47

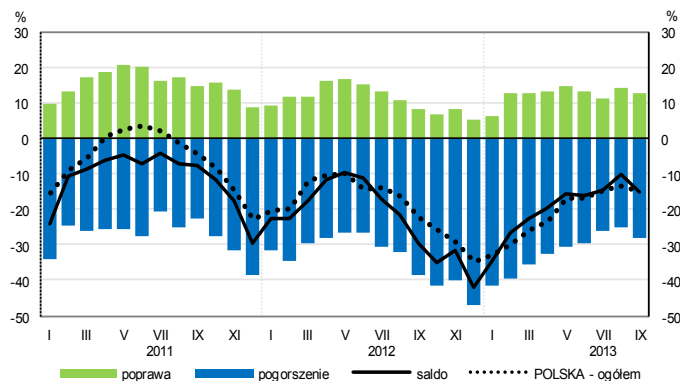
**Usługi** — sekcje: H — Transport i gospodarka magazynowa, I — Działalność związana z zakwaterowaniem i usługami gastronomicznymi, J — Informacja i komunikacja, K — Działalność finansowa i ubezpieczeniowa, L — Działalność związana z obsługą rynku nieruchomości, M — Działalność profesjonalna, naukowa i techniczna, N — Działalność w zakresie usług administrowania i działalność wspierająca, P — Edukacja, Q — Opieka zdrowotna i pomoc społeczna, R — Działalność związana z kulturą, rozrywką i rekreacją, S — Pozostała działalność usługowa

# OGÓLNY KLIMAT KONIUNKTURY WEDŁUG SEKCJI / DZIAŁÓW PKD

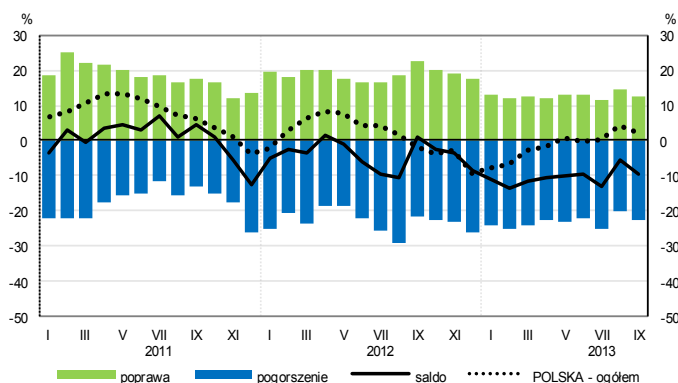
## Przetwórstwo przemysłowe (sekcja C)



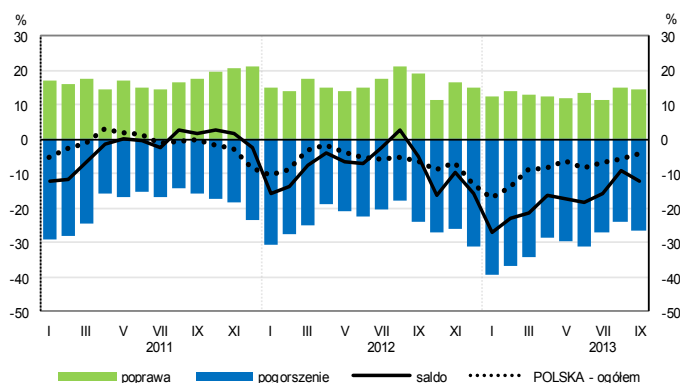
## Budownictwo (sekcja F)



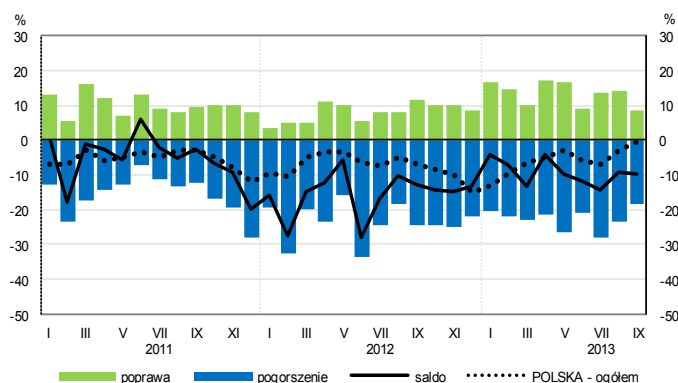
## Handel hurtowy (dział 46)



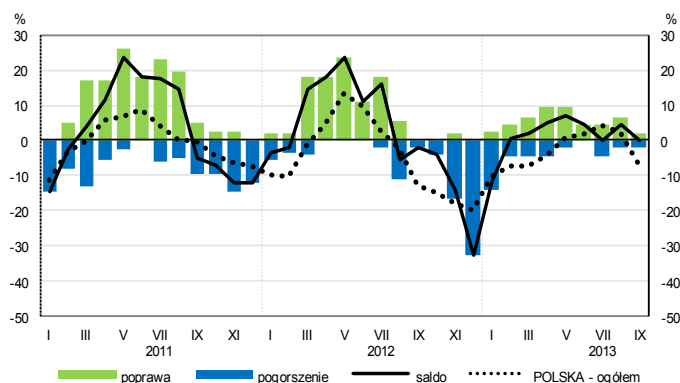
## Handel detaliczny (dział 45+47)



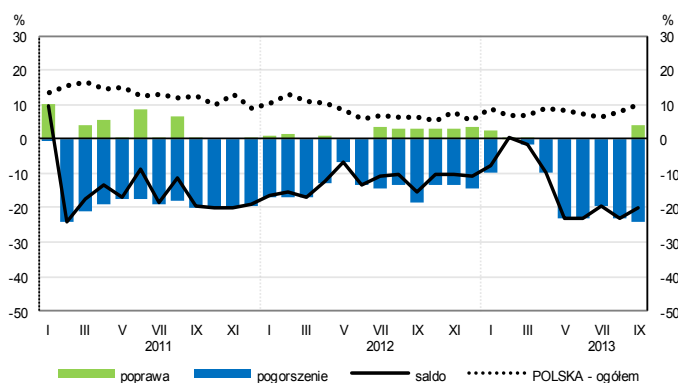
## Transport i gospodarka magazynowa (sekcja H)



## Zakwaterowanie i gastronomia (sekcja I)

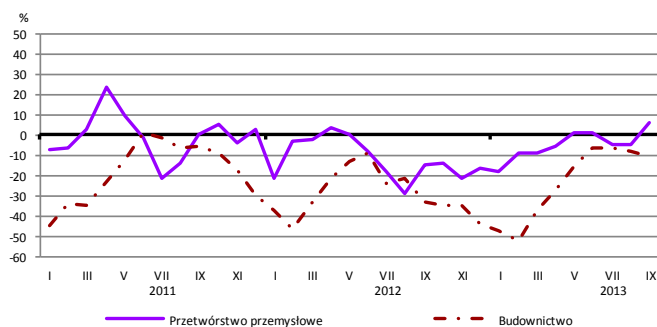


## Informacja i komunikacja (sekcja J)

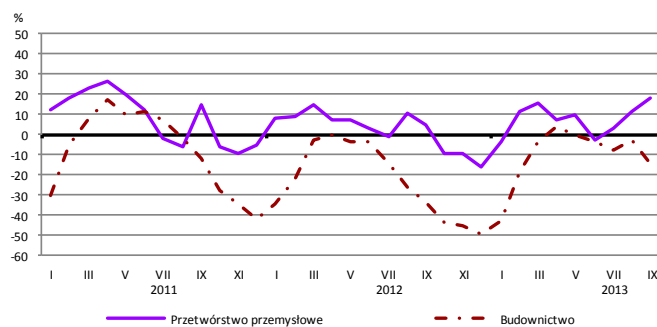


# WYBRANE WSKAŹNIKI WEDŁUG SEKCJI / DZIAŁÓW PKD

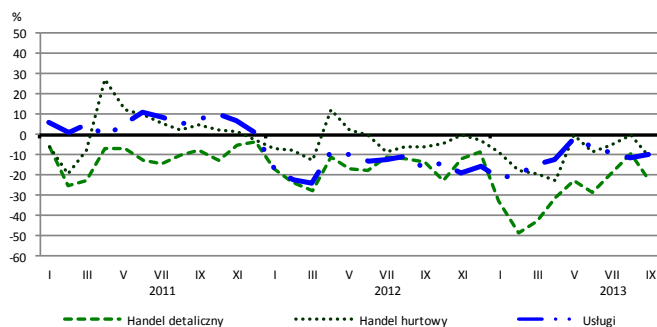
## Bieżąca produkcja



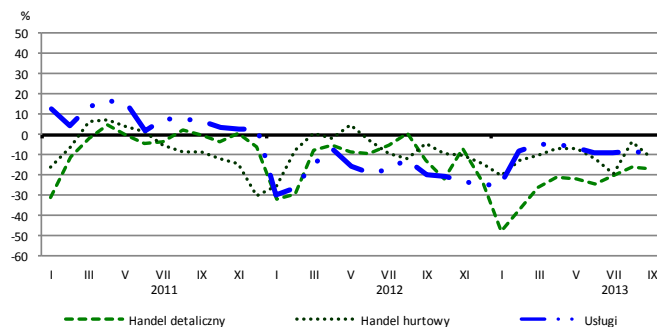
## Przewidywana produkcja



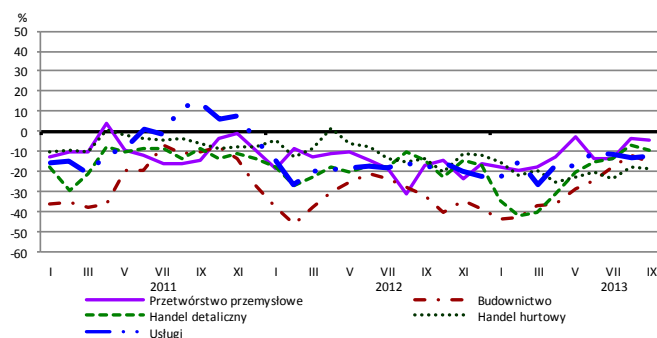
## Bieżąca sprzedaż



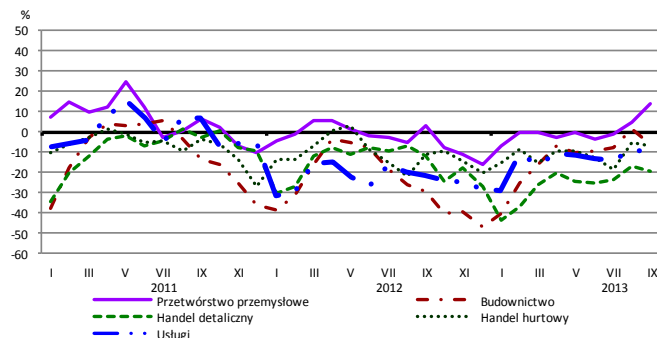
## Przewidywana sprzedaż



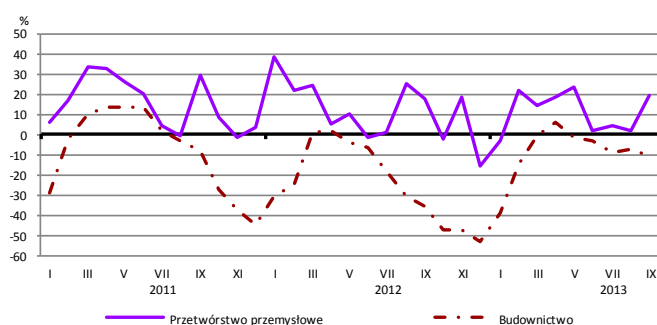
## Bieżąca sytuacja finansowa



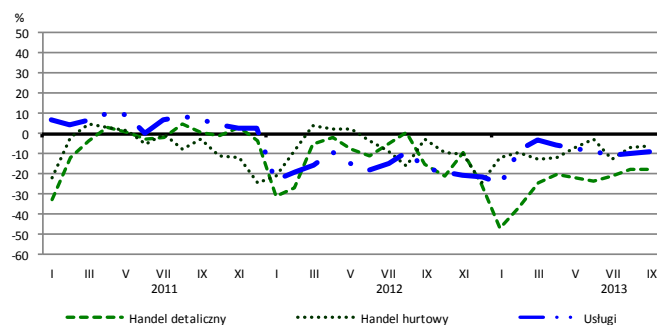
## Przewidywana sytuacja finansowa



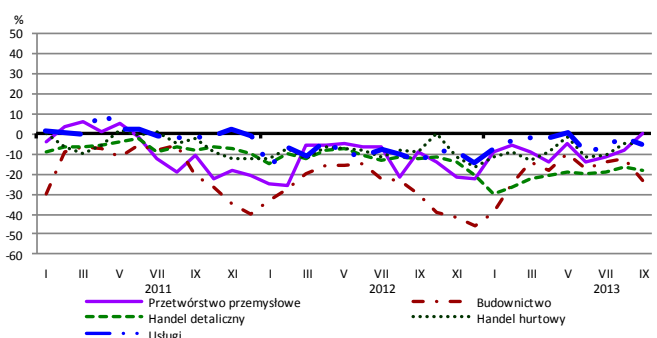
## Przewidywany portfel zamówień na rynku krajowym



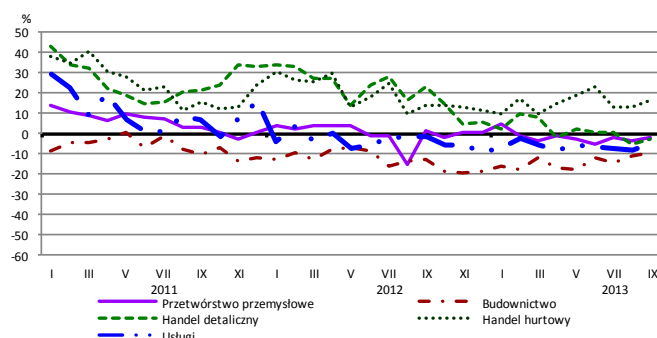
## Przewidywany popyt



## Przewidywane zatrudnienie

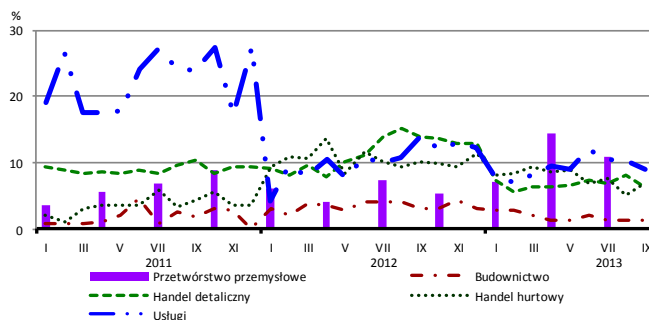


## Przewidywane ceny

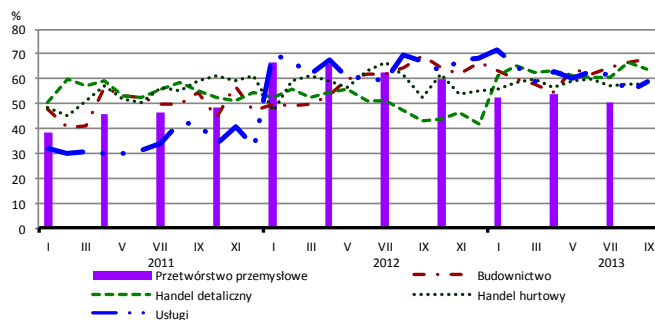


# BARIERY DZIAŁALNOŚCI GOSPODARCZEJ

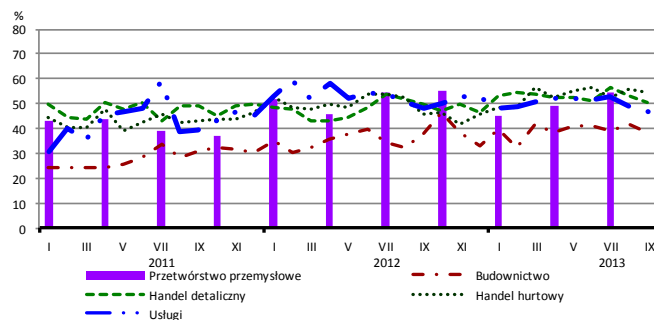
## Brak barier



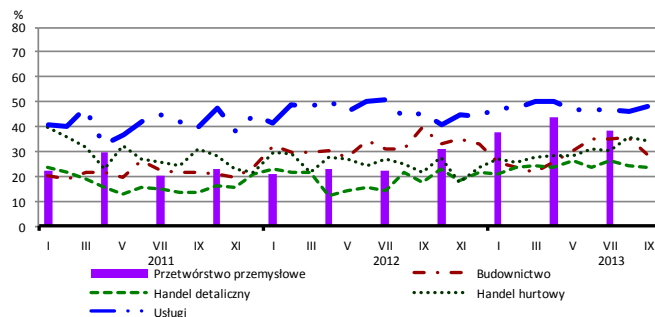
## Koszty zatrudnienia



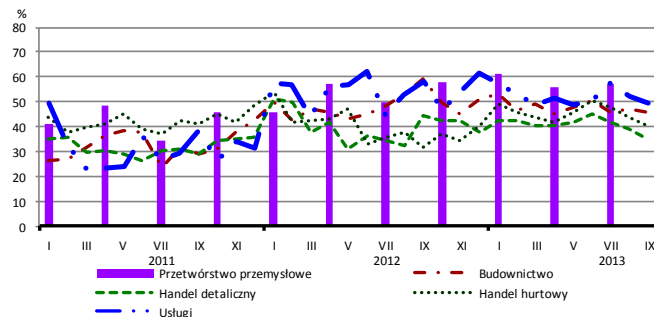
## Wysokie obciążenia na rzecz budżetu



## Niejasne i niespójne przepisy prawne



## Niepewność ogólnej sytuacji gospodarczej



Największy odsetek przedsiębiorców **nieodczuwających żadnych barier w prowadzeniu bieżącej działalności gospodarczej** we wrześniu br. jest odnotowany w jednostkach prowadzących działalność z zakresu usług (8,9%), w dalszej kolejności – handlu hurtowego (7,0%), handlu detalicznego (6,4%), budownictwa (1,3%).

Największe trudności napotykane przez przedsiębiorstwa **budowlano-montażowe** zgłaszające bariery związane są z kosztami zatrudnienia (68% we wrześniu br., 69% w analogicznym miesiącu ub. r.). W skali roku w największym stopniu wzrosło znaczenie barier związanych z kosztami materiałów (z 39% do 45%) oraz trudnościami z uzyskaniem kredytu (z 17% do 23%), natomiast spadło – barier związanych z niepewnością ogólnej sytuacji gospodarczej (z 59% do 46%) oraz niejasnymi i niespójnymi przepisami prawnymi (z 40% do 29%).

Podmioty prowadzące działalność w zakresie **handlu hurtowego** najczęściej wskazują trudności związane z kosztami zatrudnienia (barierę tę sygnalizuje we wrześniu br. 58% przedsiębiorstw, 52% w analogicznym miesiącu ub. r.) oraz wysokimi obciążeniami na rzecz budżetu (55% we wrześniu br., 46% przed rokiem). Barierami, których znaczenie najbardziej wzrosło w skali roku są niejasne i niespójne przepisy prawne (z 22% do 35%) oraz trudności w rozrachunkach z kontrahentami (z 29% do 41%). W stosunku do września ub. r. najbardziej spadło znaczenie bariery związanej z niedostatecznym popytem (z 42% do 35%).

Przedsiębiorcy prowadzący działalność z zakresu **handlu detalicznego** najbardziej odczuwają bariery związane z kosztami zatrudnienia (barierę tę sygnalizuje we wrześniu br. 64% przedsiębiorstw, 43% w analogicznym miesiącu ub. r. – jest to bariera, której znaczenie w skali roku wzrosło w największym stopniu). Barierą, której znaczenie w skali roku spadło w największym stopniu jest niepewność ogólnej sytuacji gospodarczej (z 45% do 35%).

Największe trudności wskazywane przez firmy **usługowe** zgłaszające bariery związane są z kosztami zatrudnienia (59% we wrześniu br., 67% w analogicznym okresie ub. r.) W porównaniu z wrześniem ubiegłego roku w największym stopniu wzrosło znaczenie bariery związanej z konkurencją firm krajowych (z 36% do 50%).