

Warszawa, 2013–01–29

KONIUNKTURA GOSPODARCZA

w styczniu 2013 r.

opinie formułowane przez jednostki, których siedziba znajduje się
w WOJEWÓDZTWIE LUBUSKIM

Ogólny klimat koniunktury w **przetwórstwie przemysłowym** w styczniu oceniany jest mniej pesymistycznie niż w grudniu ubiegłego roku. Zarówno opinie bieżące, jak i prognozy dotyczące portfela zamówień, produkcji i sytuacji finansowej są nadal negatywne, jednak prognozy oraz diagnoza portfela zamówień są mniej niekorzystne od formułowanych w ubiegłym miesiącu. Przedsiębiorcy planują redukcje zatrudnienia, mniejsze niż przewidywano w grudniu. Ceny wyrobów przemysłowych mogą rosnać nieco szybciej niż przewidywano przed miesiącem.

Ogólny klimat koniunktury w **budownictwie** oceniany jest w styczniu mniej pesymistycznie niż w grudniu. Wpływają na to mniej niekorzystne od formułowanych w ubiegłym miesiącu prognozy portfela zamówień, produkcji budowlano-montażowej oraz sytuacji finansowej. Odpowiednie diagnozy są nieco bardziej pesymistyczne od ocen zgłaszanych w grudniu. Przedsiębiorcy zapowiadają mniejszy niż planowano przed miesiącem spadek zatrudnienia. Ceny robót budowlano-montażowych mogą spadać nieco wolniej niż oczekiwano przed miesiącem.

Ogólny klimat koniunktury w **handlu hurtowym** oceniany jest w styczniu niekorzystnie, nieco gorzej niż w ubiegłym miesiącu. Bieżąca i przyszła sprzedaż oceniana jest pesymistycznie, gorzej niż w grudniu. Bieżąca sytuacja finansowa oceniana jest bardziej negatywnie niż przed miesiącem, natomiast przewidywania w tym zakresie są mniej niekorzystne od formułowanych w grudniu. W najbliższych trzech miesiącach redukcje zatrudnienia mogą być mniej znaczące. Przedsiębiorstwa z siedzibą w województwie lubuskim przewidują, iż w najbliższych trzech miesiącach ceny mogą rosnać nieco wolniej niż prognozowano w ubiegłym miesiącu.

Ogólny klimat koniunktury w **handlu detalicznym** oceniany jest w styczniu gorzej niż w grudniu. Oceny bieżącej i przyszłej sprzedaży oraz sytuacji finansowej są bardziej negatywne niż przed miesiącem. Skala spadku zatrudnienia może być większa niż prognozowano miesiąc wcześniej. Przedsiębiorstwa z siedzibą w województwie lubuskim przewidują, iż w najbliższych trzech miesiącach ceny towarów mogą rosnać w tempie nieco wolniejszym niż zapowiadano w grudniu.

W styczniu oceny jednostek z sekcji **transport i gospodarka magazynowa, informacja i komunikacja oraz działalność związana z zakwaterowaniem i usługami gastronomicznymi** są niekorzystne. Bardziej pesymistycznie niż w styczniu ub. r., choć lepiej niż w grudniu oceniają koniunkturę kierujący podmiotami z sekcji **działalność związana z zakwaterowaniem i usługami gastronomicznymi**. Oceny firm z pozostałych dwóch sekcji są mniej negatywne niż przed miesiącem i przed rokiem.

W **przetwórstwie przemysłowym** badaniem objęte są podmioty o liczbie pracujących 10 i więcej osób. W pozostałych badaniach (**budownictwo, handel detaliczny, usługi**) uczestniczą również podmioty o liczbie pracujących do 9 osób.

Przetwórstwo przemysłowe — sekcja C; **Budownictwo** — sekcja F; **Handel hurtowy** — dział 46; **Handel detaliczny** — działy 45 i 47

Usługi — sekcje: H — Transport i gospodarka magazynowa, I — Działalność związana z zakwaterowaniem i usługami gastronomicznymi, J — Informacja i komunikacja, K — Działalność finansowa i ubezpieczeniowa, L — Działalność związana z obsługą rynku nieruchomości, M — Działalność profesjonalna, naukowa i techniczna, N — Działalność w zakresie usług administrowania i działalność wspierająca, P — Edukacja, Q — Opieka zdrowotna i pomoc społeczna, R — Działalność związana z kulturą, rozrywką i rekreacją, S — Pozostała działalność usługowa

Opracowanie:

Departament Przedsiębiorstw

Kontakt w sprawach merytorycznych:

Hanna Sękowska tel. 22 608 36 51, Magdalena Święcka tel. 22 608 35 50, Olga Gaca tel. 22 608 36 51, Hubert Stefaniak tel. 22 608 35 50, Łukasz Gontarz tel. 22 608 36 51, Cyprian Grzęda tel. 22 608 35 50.

Rozpowszechnianie:

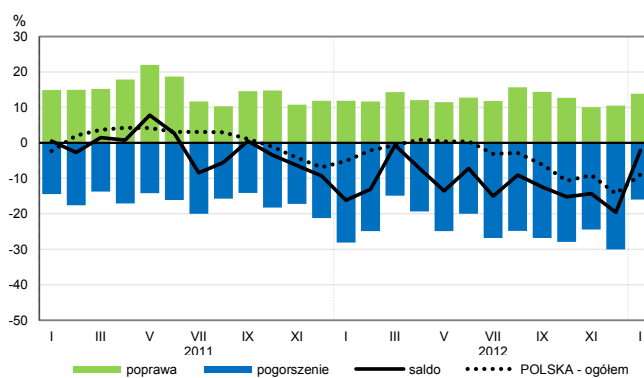
Rzecznik Prasowy Prezesa GUS: tel. 22 608 34 75, fax 22 608 38 68, e-mail: rzecznik@stat.gov.pl

Pokój prasowy w holu głównym (do bezpośredniego odbioru materiałów prasowych) czynny w dniach publikowania o godz. 14:00,

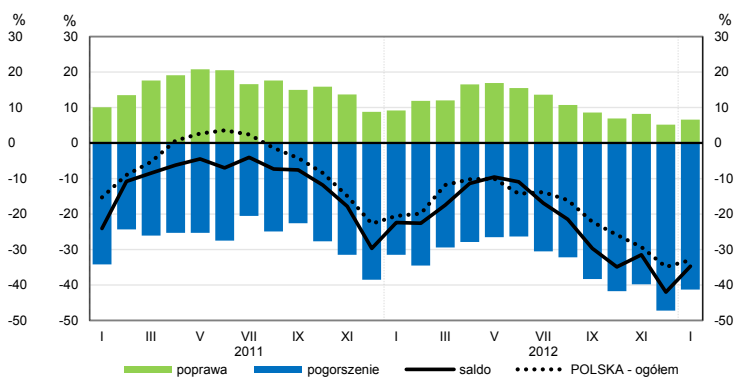
Internet: www.stat.gov.pl

OGÓLNY KLIMAT KONIUNKTURY WEDŁUG SEKCJI / DZIAŁÓW PKD

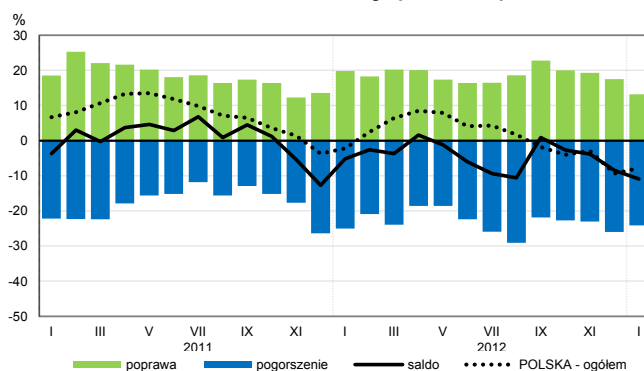
Przetwórstwo przemysłowe (sekcja C)



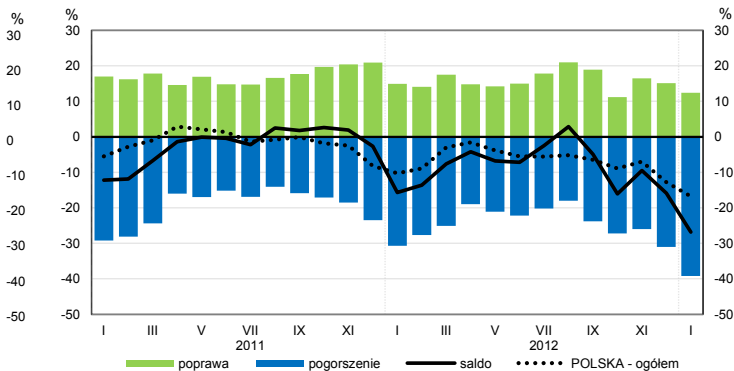
Budownictwo (sekcja F)



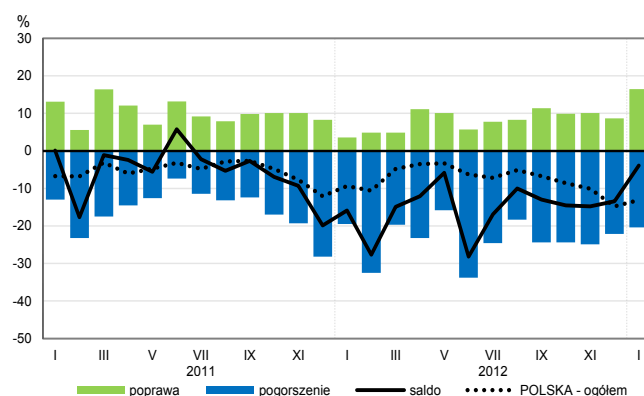
Handel hurtowy (dział 46)



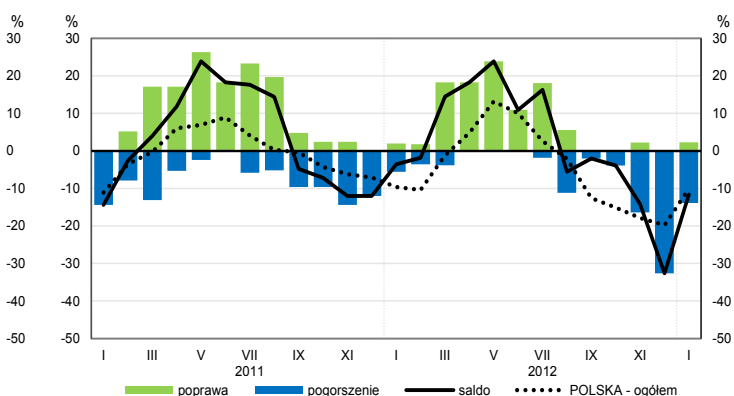
Handel detaliczny (dział 45+47)



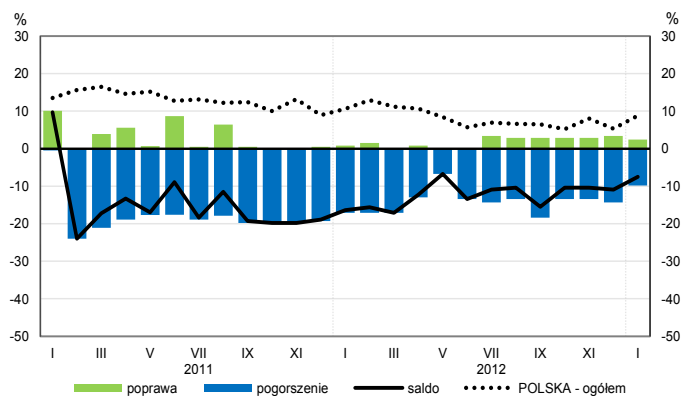
Transport i gospodarka magazynowa (sekcja H)



Zakwaterowanie i gastronomia (sekcja I)

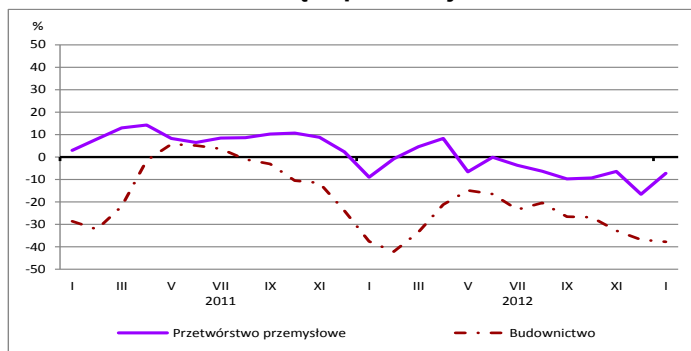


Informacja i komunikacja (sekcja J)

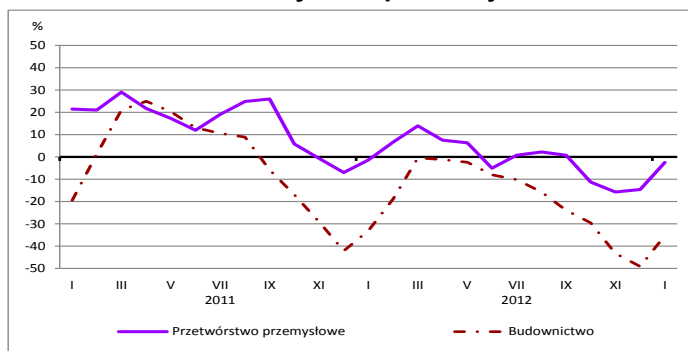


WYBRANE WSKAŹNIKI WEDŁUG SEKCJI / DZIAŁÓW PKD

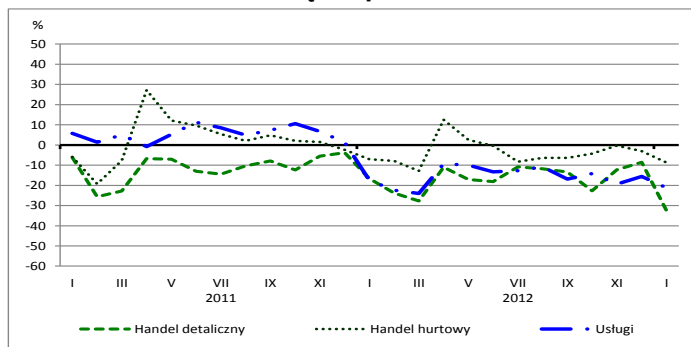
Bieżąca produkcja



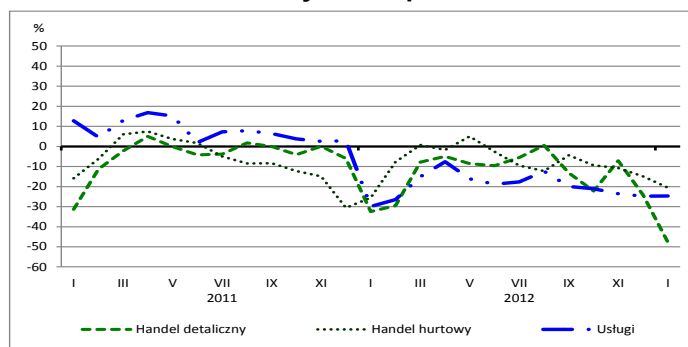
Przewidywana produkcja



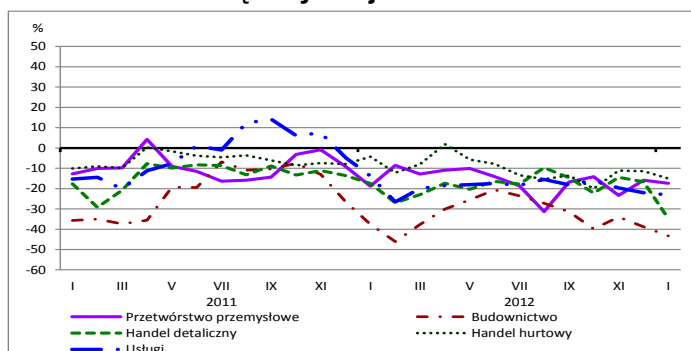
Bieżąca sprzedaż



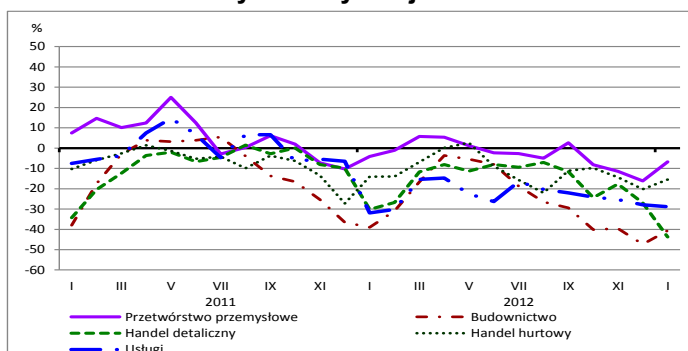
Przewidywana sprzedaż



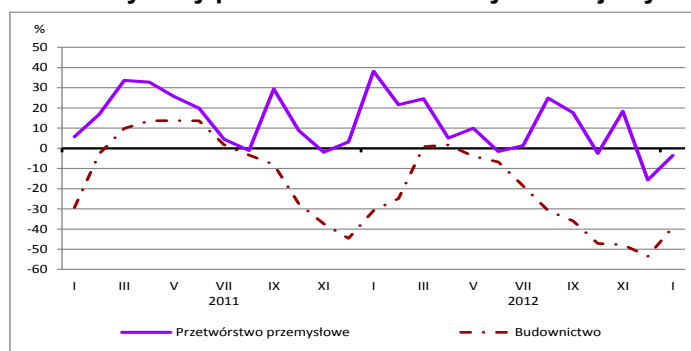
Bieżąca sytuacja finansowa



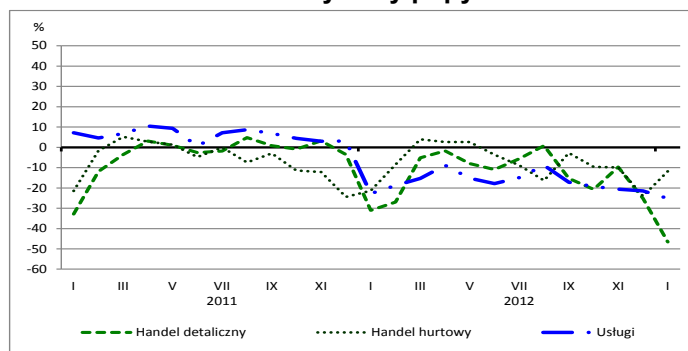
Przewidywana sytuacja finansowa



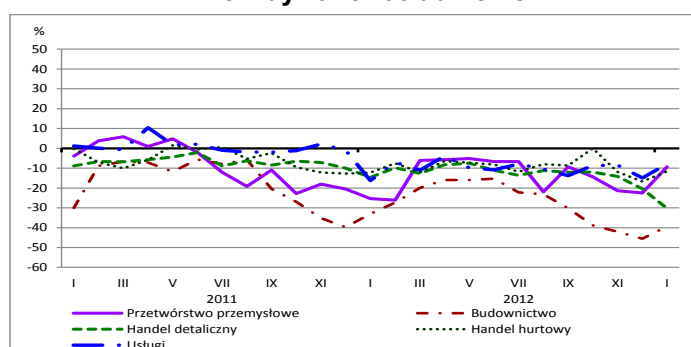
Przewidywany portfel zamówień na rynku krajowym



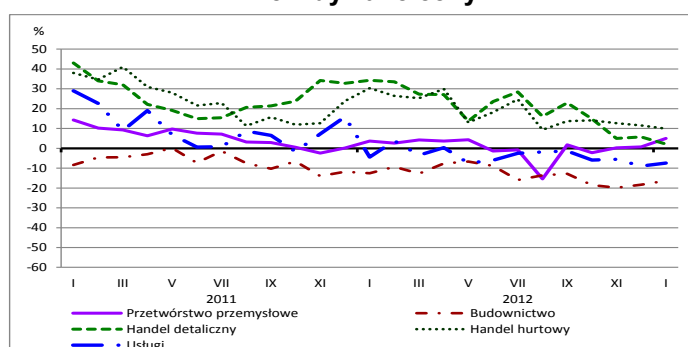
Przewidywany popyt



Przewidywane zatrudnienie

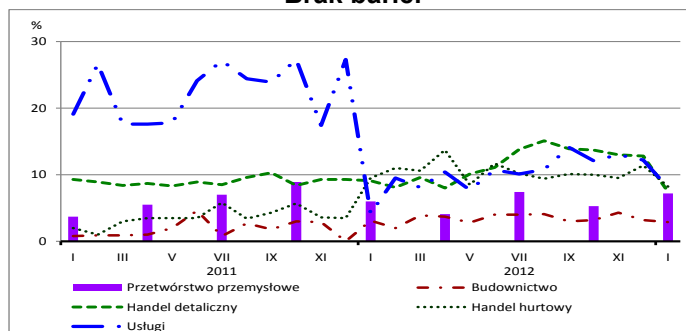


Przewidywane ceny

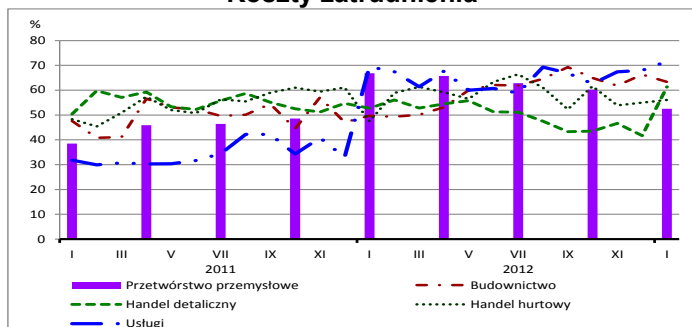


BARIERY DZIAŁALNOŚCI GOSPODARCZEJ

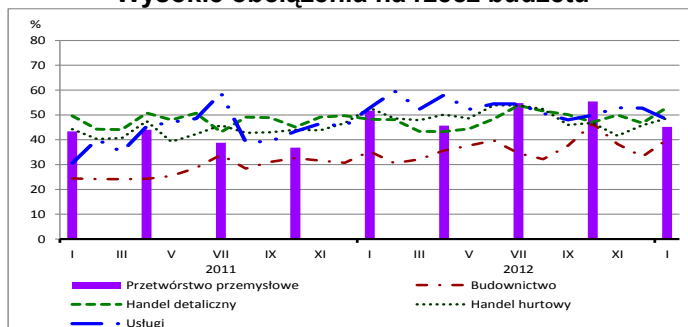
Brak barier



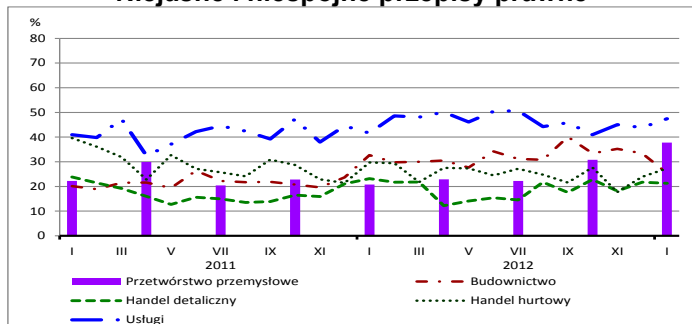
Koszty zatrudnienia



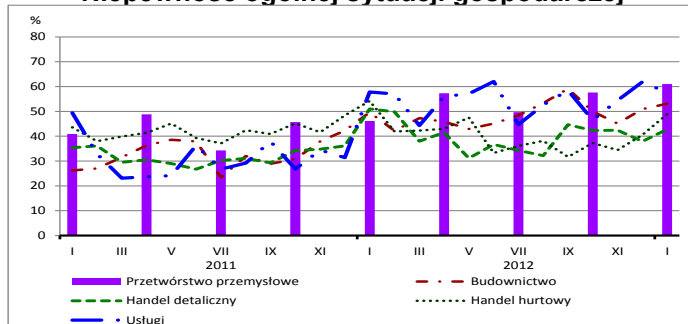
Wysokie obciążenia na rzecz budżetu



Niejasne i niespójne przepisy prawne



Niepewność ogólnej sytuacji gospodarczej



Największy odsetek przedsiębiorców **nieodczuwających żadnych barier w prowadzeniu bieżącej działalności gospodarczej** w styczniu br. jest odnotowany w handlu hurtowym (8,2%). W dalszej kolejności brak barier wskazują jednostki prowadzące działalność w zakresie usług (8,0%), handlu detalicznego (7,4%), przetwórstwa przemysłowego (7,2%), budownictwa (2,9%).

W jednostkach z zakresu **przetwórstwa przemysłowego**, które zgłaszają utrudnienia w prowadzeniu działalności, najczęściej zgłaszaną barierą jest niepewność ogólnej sytuacji gospodarczej (61% przedsiębiorstw w styczniu br., 46% przed rokiem). W skali roku w największym stopniu wzrosło znaczenie bariery dotyczącej niejasnych przepisów prawnych (z 21% do 38%), a spadło – bariery związanej z problemami finansowymi (z 38% do 11%).

Największe trudności napotymane przez przedsiębiorstwa **budowlano-montażowe** zgłaszające bariery związane są z kosztami zatrudnienia (63% w styczniu br., 50% przed rokiem – jest to bariera, której znaczenie w skali roku wzrosło w największym stopniu). Bariery, której znaczenie spadło w skali roku w największym stopniu są niejasne i niespójne przepisy prawne (z 33% do 25%).

Największe trudności napotymane przez podmioty prowadzące działalność w zakresie **handlu hurtowego** zgłaszające bariery związane są z kosztami zatrudnienia (barierę tę sygnalizuje w styczniu br. 56% przedsiębiorstw, 48% w analogicznym miesiącu ub. r. – jest to bariera, której znaczenie w skali roku wzrosło w największym stopniu), niedostatecznym popytem (49% w styczniu br., 44% przed rokiem), niepewnością ogólnej sytuacji gospodarczej (49% w styczniu br., 54% w analogicznym miesiącu ub. r.) oraz wysokimi obciążeniami na rzecz budżetu (49% w styczniu br., 53% przed rokiem).

Największe trudności napotymane przez przedsiębiorców z zakresu **handlu detalicznego** zgłaszających bariery związane są z niedostatecznym popytem (barierę tę sygnalizuje w styczniu br. 63% przedsiębiorstw, 45% w analogicznym miesiącu ub. r. – jest to bariera, której znaczenie w skali roku wzrosło w największym stopniu), kosztami zatrudnienia (61% w styczniu br., 53% przed rokiem), konkurencją na rynku (57% w styczniu br., tak jak w analogicznym miesiącu ub. r.) oraz wysokimi obciążeniami na rzecz budżetu (53% w styczniu br., 48% przed rokiem).

Największe trudności wskazywane przez firmy **usługowe** zgłaszające bariery związane są z kosztami zatrudnienia (72% w styczniu, 69% w analogicznym okresie ubiegłego roku). W największym stopniu w skali roku wzrosło znaczenie bariery związanej z konkurencją firm krajowych.