

Warszawa, 2013–04–29

KONIUNKTURA GOSPODARCZA

w kwietniu 2013 r.

opinie formułowane przez jednostki, których siedziba znajduje się
w WOJEWÓDZTWIE PODKARPACKIM

Przedsiębiorstwa z siedzibą w województwie podkarpackim ogólny klimat koniunktury w **przetwórstwie przemysłowym** oceniają w kwietniu optymistycznie, podobnie jak w marcu. Opinie dotyczące bieżącego portfela zamówień i produkcji są korzystne. Prognozy portfela zamówień i produkcji są pozytywne, zbliżone do formułowanych w ubiegłym miesiącu. Sytuacja finansowa oceniana jest mniej negatywnie niż w marcu, a jej przewidywania wskazują na możliwość poprawy w najbliższych trzech miesiącach. Przedsiębiorcy planują redukcję zatrudnienia mniejsze od zapowiadanych w marcu. Ceny wyrobów przemysłowych mogą nadal spadać.

Ogólny klimat koniunktury w **budownictwie** oceniany jest w kwietniu mniej pesymistycznie niż w marcu. Oceny bieżącego portfela zamówień i produkcji budowlano-montażowej, a także diagnoza i prognoza sytuacji finansowej są mniej niekorzystne od formułowanych w ubiegłym miesiącu. Przewidywania dotyczące portfela zamówień i produkcji budowlano-montażowej są pozytywne i lepsze od prognoz formułowanych w marcu. Przedsiębiorcy zapowiadają mniejsze niż planowano przed miesiącem ograniczenie zatrudnienia. Ceny robót budowlano-montażowych mogą spadać wolniej niż oczekiwano w marcu.

Ogólny klimat koniunktury w **handlu hurtowym** oceniany jest w kwietniu nieznacznie pozytywnie. Prognozy dotyczące sprzedaży oraz sytuacji finansowej są optymistyczne, natomiast odpowiednie diagnozy są mniej niekorzystne od ocen z marca. Zatrudnienie w najbliższych trzech miesiącach może pozostać na dotychczasowym poziomie. Przedsiębiorstwa zapowiadają, iż ceny mogą rosnąć nieco wolniej niż oczekiwano przed miesiącem.

Ogólny klimat koniunktury w **handlu detalicznym** oceniany jest w kwietniu mniej negatywnie niż w marcu. Diagnozy i prognozy sprzedaży oraz sytuacji finansowej są mniej pesymistyczne od formułowanych przed miesiącem. Skala zmniejszania zatrudnienia może być nieco mniejsza od planowanej w marcu. Przedsiębiorcy przewidują, iż w najbliższych trzech miesiącach ceny towarów mogą rosnąć nieznacznie wolniej niż przewidywano przed miesiącem.

Dyrektorzy firm z sekcji **informacja i komunikacja** oceniają koniunkturę pozytywnie, lepiej niż przed miesiącem i przed rokiem. Oceny koniunktury formułowane przez jednostki z sekcji **działalność związana z zakwaterowaniem i usługami gastronomicznymi** są nieco bardziej korzystne niż w marcu bieżącego, ale mniej optymistyczne niż w kwietniu ubiegłego roku. Podmioty z sekcji **transport i gospodarka magazynowa** oceniają koniunkturę również nieznacznie pozytywnie, ale gorzej niż przed miesiącem i przed rokiem.

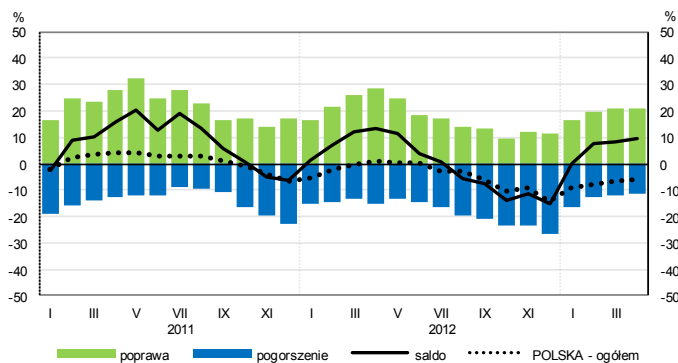
W **przetwórstwie przemysłowym** badaniem objęte są podmioty o liczbie pracujących 10 i więcej osób. W pozostałych badaniach (**budownictwo, handel hurtowy i detaliczny, usługi**) uczestniczą również podmioty o liczbie pracujących do 9 osób.

Przetwórstwo przemysłowe — sekcja C; **Budownictwo** — sekcja F; **Handel hurtowy** — dział 46; **Handel detaliczny** — działy 45 i 47

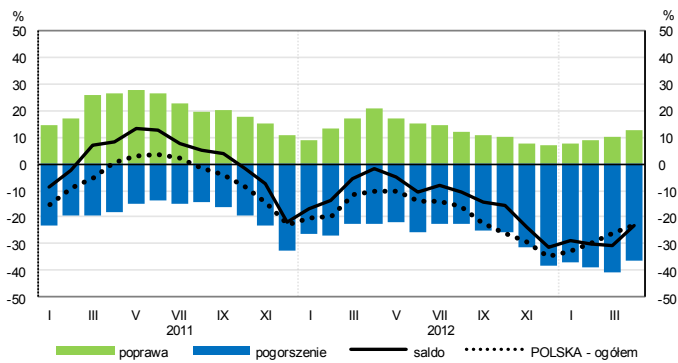
Usługi — sekcje: H – Transport i gospodarka magazynowa, I – Działalność związana z zakwaterowaniem i usługami gastronomicznymi, J – Informacja i komunikacja, K – Działalność finansowa i ubezpieczeniowa, L – Działalność związana z obsługą rynku nieruchomości, M – Działalność profesjonalna, naukowa i techniczna, N – Działalność w zakresie usług administrowania i działalność wspierająca, P – Edukacja, Q – Opieka zdrowotna i pomoc społeczna, R – Działalność związana z kulturą, rozrywką i rekreacją, S – Pozostała działalność usługowa

OGÓLNY KLIMAT KONIUNKTURY WEDŁUG SEKCJI / DZIAŁÓW PKD

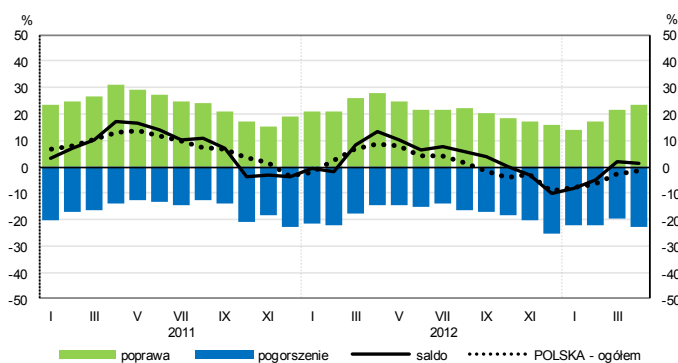
Przetwórstwo przemysłowe (sekcja C)



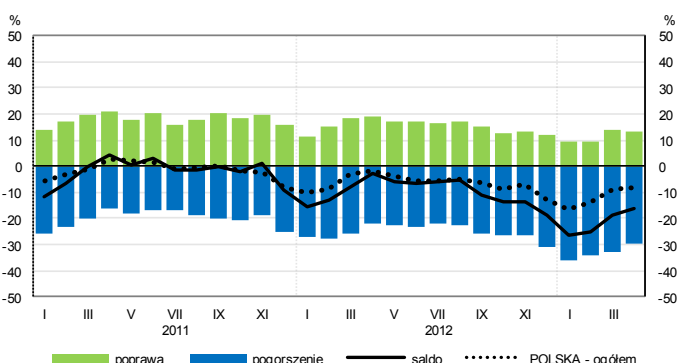
Budownictwo (sekcja F)



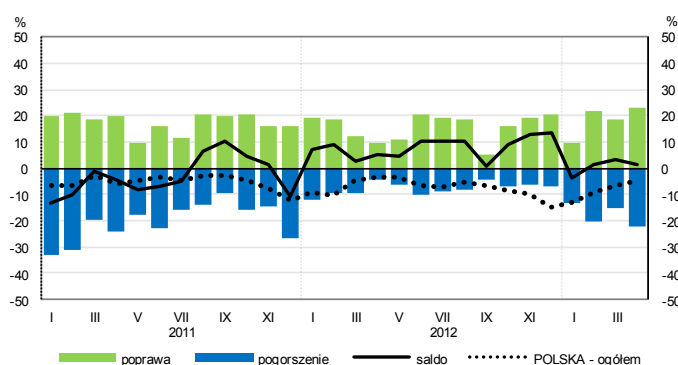
Handel hurtowy (dział 46)



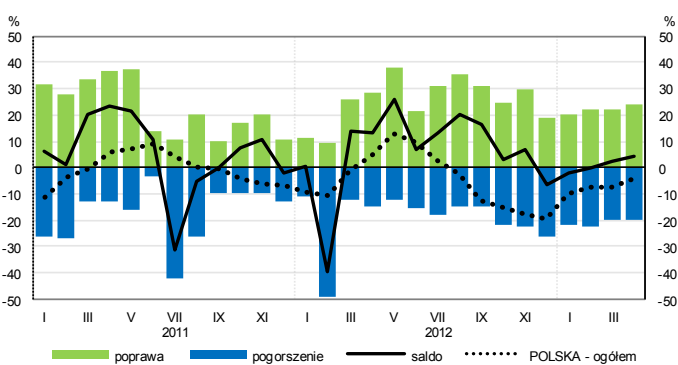
Handel detaliczny (dział 45+47)



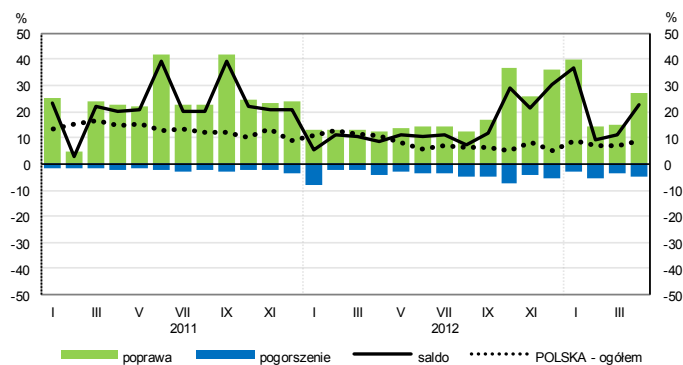
Transport i gospodarka magazynowa (sekcja H)



Zakwaterowanie i gastronomia (sekcja I)

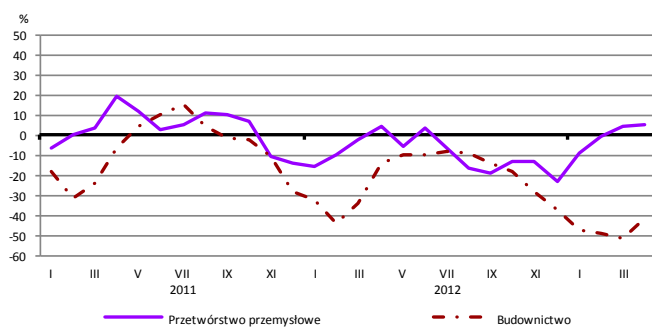


Informacja i komunikacja (sekcja J)

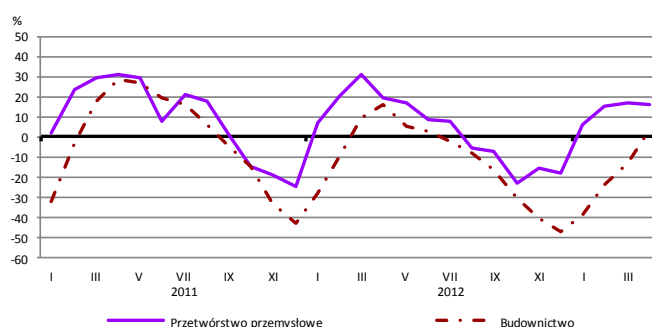


WYBRANE WSKAŹNIKI WEDŁUG SEKCJI / DZIAŁÓW PKD

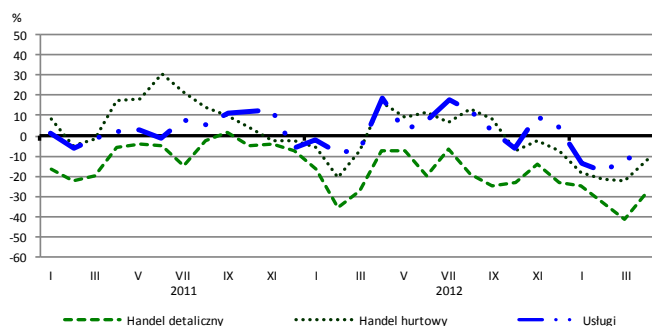
Bieżąca produkcja



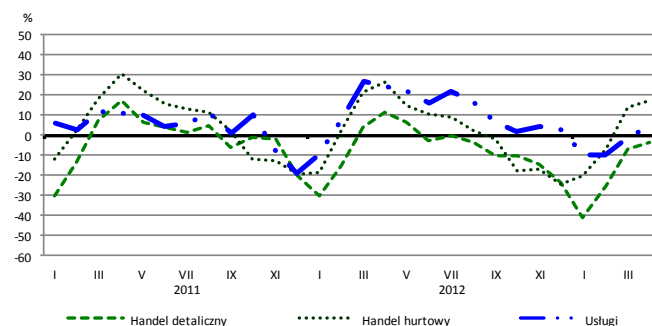
Przewidywana produkcja



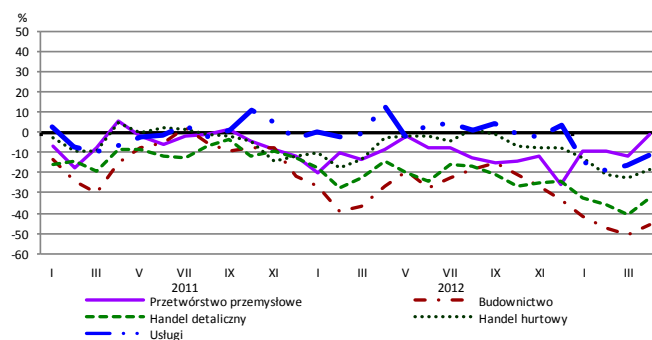
Bieżąca sprzedaż



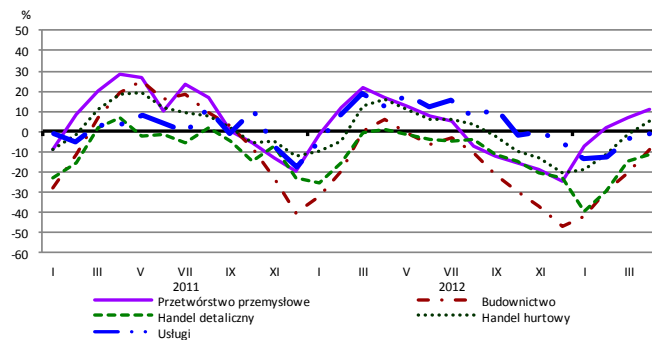
Przewidywana sprzedaż



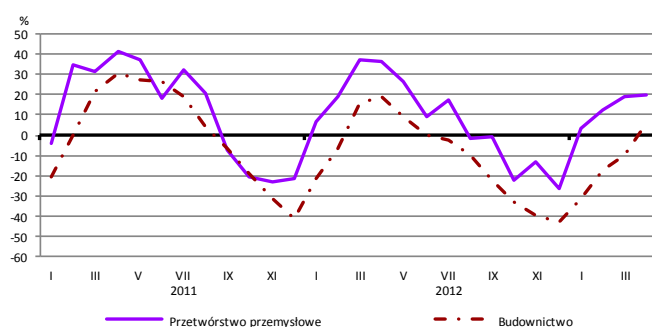
Bieżąca sytuacja finansowa



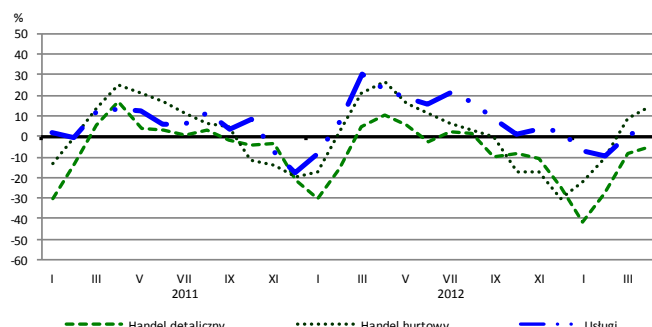
Przewidywana sytuacja finansowa



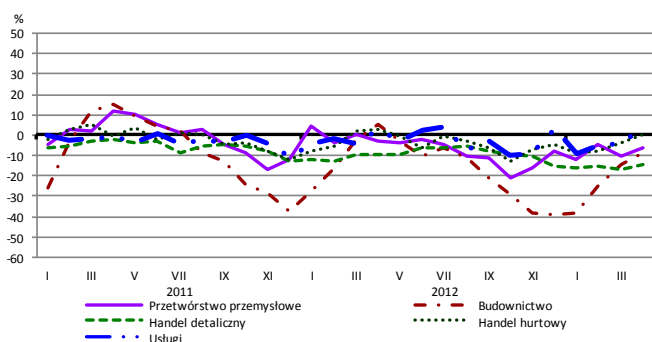
Przewidywany portfel zamówień na rynku krajowym



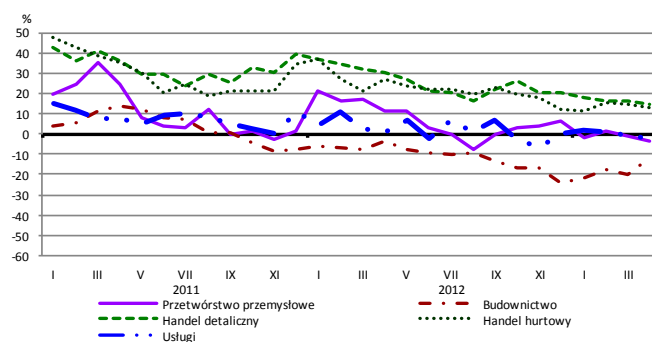
Przewidywany popyt



Przewidywane zatrudnienie

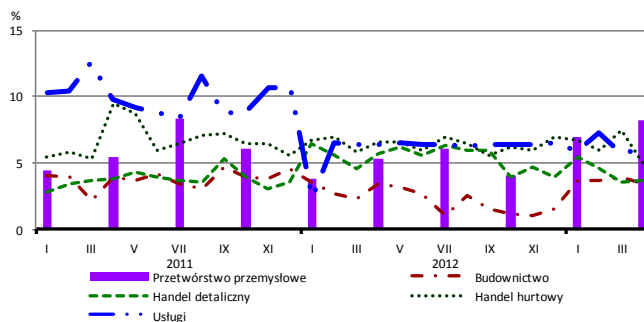


Przewidywane ceny

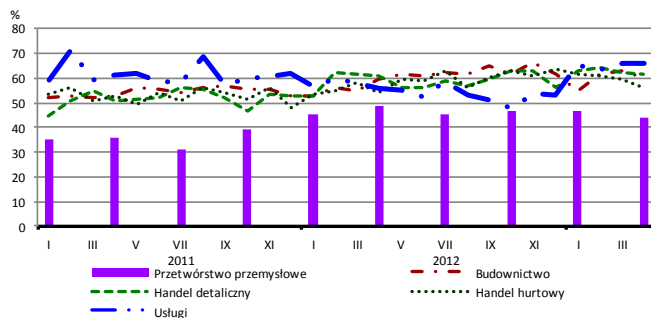


BARIERY DZIAŁALNOŚCI GOSPODARCZEJ

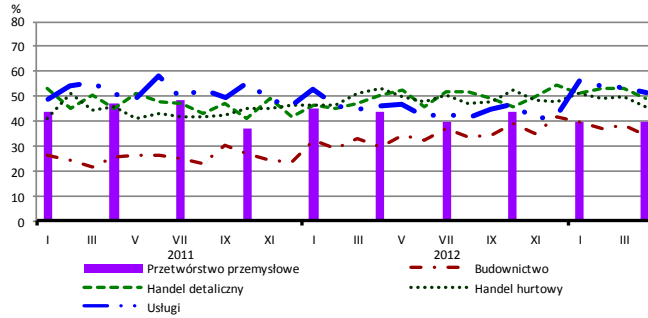
Brak barier



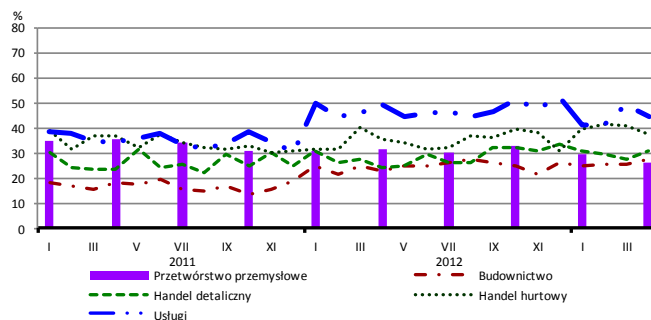
Koszty zatrudnienia



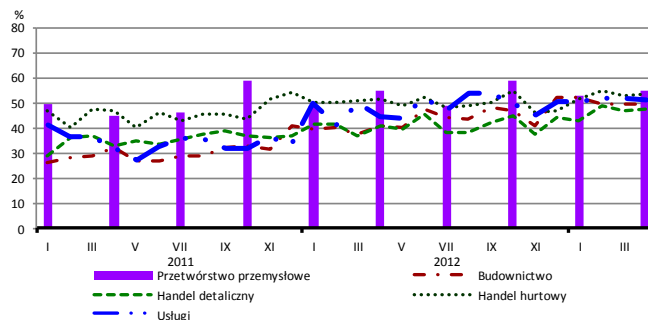
Wysokie obciążenia na rzecz budżetu



Niejasne i niespójne przepisy prawne



Niepewność ogólnej sytuacji gospodarczej



Największy odsetek przedsiębiorców **nieodczuwających żadnych barier w prowadzeniu bieżącej działalności gospodarczej** w kwietniu br. jest odnotowany w jednostkach prowadzących działalność z zakresu przetwórstwa przemysłowego (8,2%), w dalszej kolejności – usług (6,0%), handlu hurtowego (5,0%), handlu detalicznego (3,7%), budownictwa (3,5%).

W jednostkach z zakresu **przetwórstwa przemysłowego**, które nie zgłaszają braku utrudnień swojej działalności, najczęściej zgłaszaną barierą jest niedostateczny popyt na rynku krajowym (62% w kwietniu br., 51% przed rokiem), niepewność ogólnej sytuacji gospodarczej (54% w kwietniu br. i przed rokiem) oraz niedostateczny popyt na rynku zagranicznym (49% w kwietniu br., 37% przed rokiem). Barierami, których znaczenie wzrosło w skali roku w największym stopniu są konkurencyjny import (z 17% do 29%), niedostateczny popyt na rynku zagranicznym oraz niedostateczny popyt na rynku krajowym.

Największe trudności napotykane przez przedsiębiorstwa **budowlano-montażowe** zgłaszające bariery związane są z konkurencją na rynku (66% w kwietniu br., 62% przed rokiem). W skali roku w największym stopniu wzrosło znaczenie barier związanych z niedostatecznym popytem (z 42% do 53%) oraz niepewnością ogólnej sytuacji gospodarczej (z 41% do 49%), natomiast spadło – bariery związanej z niedoborem wykwalifikowanych pracowników (z 15% do 8%).

Podmioty prowadzące działalność w zakresie **handlu hurtowego** najczęściej wskazują trudności związane z konkurencją na rynku (barierę tę sygnalizuje w kwietniu br. 58% przedsiębiorstw, 52% w analogicznym miesiącu ub. r.), kosztami zatrudnienia (56% w kwietniu br., 54% przed rokiem) oraz niepewnością ogólnej sytuacji gospodarczej (53% w kwietniu br., 51% w analogicznym miesiącu ub. r.). Barierą, której znaczenie najbardziej wzrosło w skali roku jest niedostateczny popyt (z 34% do 43%).

Przedsiębiorcy prowadzący działalność z zakresu **handlu detalicznego** najbardziej odczuwają bariery związane z kosztami zatrudnienia (barierę tę sygnalizuje w kwietniu br. 62% przedsiębiorstw, 61% w analogicznym miesiącu ub. r.) oraz konkurencją na rynku (61% w kwietniu br., 58% przed rokiem). Barierą, której znaczenie najbardziej wzrosło w skali roku są niejasne i niespójne przepisy prawne (z 24% do 31%).

Największe trudności wskazywane przez firmy **usługowe** zgłaszające bariery związane są z kosztami zatrudnienia (66% w kwietniu br., 56% w analogicznym okresie ub. r.). Bariery, których znaczenie w skali roku wzrosło w największym stopniu są związane z niedostatecznym popytem (z 35% do 49%) oraz kosztami zatrudnienia, natomiast spadło znaczenie barier związanych z konkurencją firm zagranicznych (z 33% do 7%) oraz konkurencją firm krajowych (z 60% do 41%).

Departament Przedsiębiorstw GUS, Al. Niepodległości 208, 00-925 Warszawa, tel. (22) 608 36 51

Wyniki badania koniunktury w przemyśle, budownictwie, handlu i usługach można znaleźć na stronie GUS

http://www.stat.gov.pl/gus/koniunktury_PLK_HTML.htm

Zeszyt Metodologiczny „Badanie koniunktury gospodarczej GUS”, 2012

http://www.stat.gov.pl/cps/rde/xbcr/gus/kon_badanie_koniunktury_gospodarczej_21102012.pdf