



URZĄD STATYSTYCZNY
W RZESZOWIE

Wyniki wstępne

Data opracowania 28.06.2011 r.



ul. Jana III Sobieskiego 10, 35-959 Rzeszów
e-mail: SekretariatUSRze@stat.gov.pl; tel.: (17) 85 352 10, 85 352 19; Internet: <http://www.stat.gov.pl/rzesz>

KOMUNIKAT
O SYTUACJI SPOŁECZNO-GOSPODARCZEJ
WOJEWÓDZTWA PODKARPACKIEGO

Maj 2011

Nr 5

W maju 2011 r. sytuację w województwie charakteryzowały następujące tendencje:

- ♦ **przeciętne zatrudnienie w sektorze przedsiębiorstw** zwiększyło się zarówno w odniesieniu do maja 2010 r., jak i do miesiąca poprzedniego;
- ♦ **liczba nowo zarejestrowanych bezrobotnych** w urzędach pracy była niższa w porównaniu z majem 2010 r. i w odniesieniu do miesiąca poprzedniego;
- ♦ **przeciętne miesięczne wynagrodzenie brutto w sektorze przedsiębiorstw** było wyższe w porównaniu z majem ub. roku, natomiast zmniejszyło się w stosunku do ubiegłego miesiąca;
- ♦ **ceny skupu** żywca drobiowego, wieprzowego i wołowego, mleka krowiego oraz zbóż podstawowych były wyższe niż przed rokiem;
- ♦ w porównaniu z majem 2010 r. wyższy był **skup** żywca drobiowego, natomiast niższy był skup żywca wieprzowego i wołowego, mleka krowiego oraz zbóż podstawowych;
- ♦ **produkcja sprzedana przemysłu** była wyższa w odniesieniu do maja 2010 r., jak i w porównaniu z miesiącem poprzednim;
- ♦ **produkcja budowlano-montażowa** była wyższa zarówno w odniesieniu do analogicznego miesiąca ub. roku, jak i w stosunku do kwietnia 2011 r.;
- ♦ liczba **oddanych do użytkowania mieszkań** była niższa w porównaniu z majem 2010 r., natomiast wzrosła w odniesieniu do kwietnia br.;
- ♦ **sprzedaż detaliczna towarów** była wyższa w porównaniu z analogicznym miesiącem ub. roku oraz wzrosła w odniesieniu do miesiąca poprzedniego.

UWAGI

Prezentowane w Komunikacie:

- dane o pracujących, zatrudnieniu i wynagrodzeniach oraz o przychodach ze sprzedaży produkcji przemysłu i budownictwa, a także o sprzedaży detalicznej i hurtowej towarów – w ujęciu miesięcznym – dotyczą podmiotów gospodarczych, w których liczba pracujących przekracza 9 osób;
- dane o wynikach finansowych przedsiębiorstw – w ujęciu kwartalnym – dotyczą podmiotów gospodarczych prowadzących księgi rachunkowe (z wyjątkiem rolnictwa, leśnictwa, łowiectwa i rybactwa, działalności finansowej i ubezpieczeniowej), w których liczba pracujących przekracza 49 osób;
- dane o nakładach inwestycyjnych – w ujęciu kwartalnym – dotyczą podmiotów gospodarczych prowadzących księgi rachunkowe, w których liczba pracujących przekracza 49 osób (z wyjątkiem rolnictwa, leśnictwa, łowiectwa i rybactwa, działalności finansowej i ubezpieczeniowej).

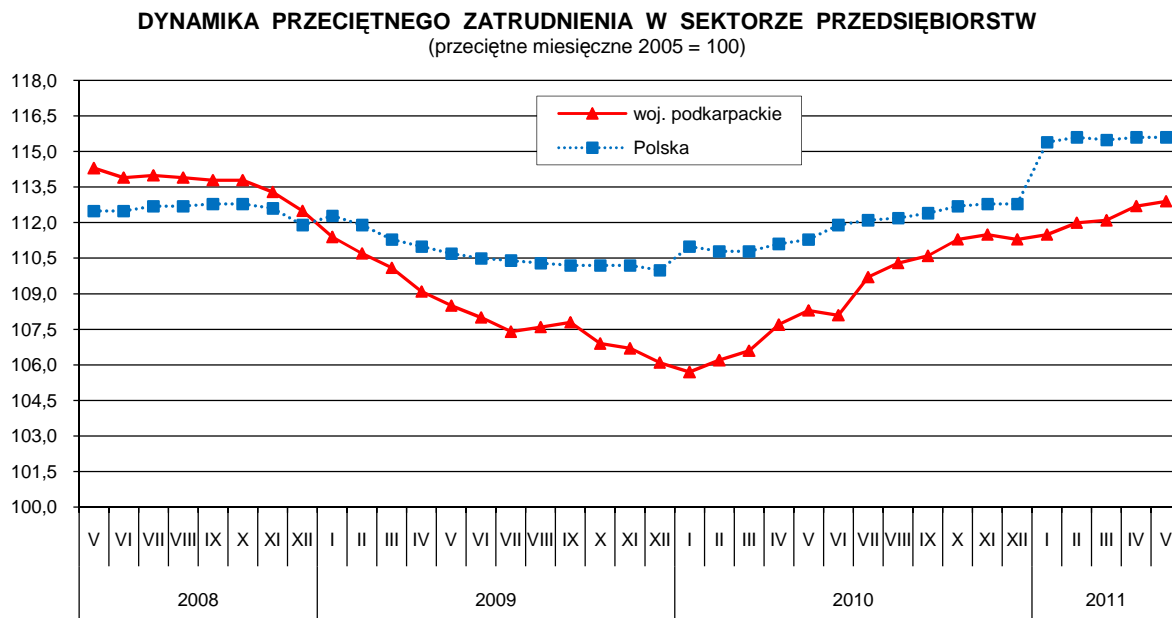
Dane w ujęciu wartościowym podano w cenach bieżących. Wskaźniki struktury oraz dynamiki zaprezentowano na podstawie wartości w cenach bieżących, z wyjątkiem przemysłu, dla którego wskaźniki dynamiki podano na podstawie wartości w cenach stałych (średnie ceny bieżące 2005 r.).

Od 2009 r. dane, prezentowane są w układzie Polskiej Klasyfikacji Działalności (PKD 2007), opracowanej na podstawie Europejskiej Klasyfikacji Działalności Gospodarczej (NACE Rev. 2). Dane te nie są w pełni porównywalne z publikowanymi wcześniej według PKD 2004 (NACE Rev. 1).

Prosimy o podanie źródła przy publikowaniu danych US

RYNEK PRACY

W maju br. **przeciętne zatrudnienie w sektorze przedsiębiorstw** wyniosło 230,3 tys. osób i było o 4,3% wyższe niż w maju 2010 r. (w Polsce wzrosło o 3,6%) i o 0,3% wyższe niż w kwietniu br. (w kraju ukształtowało się na niezmiennym poziomie).

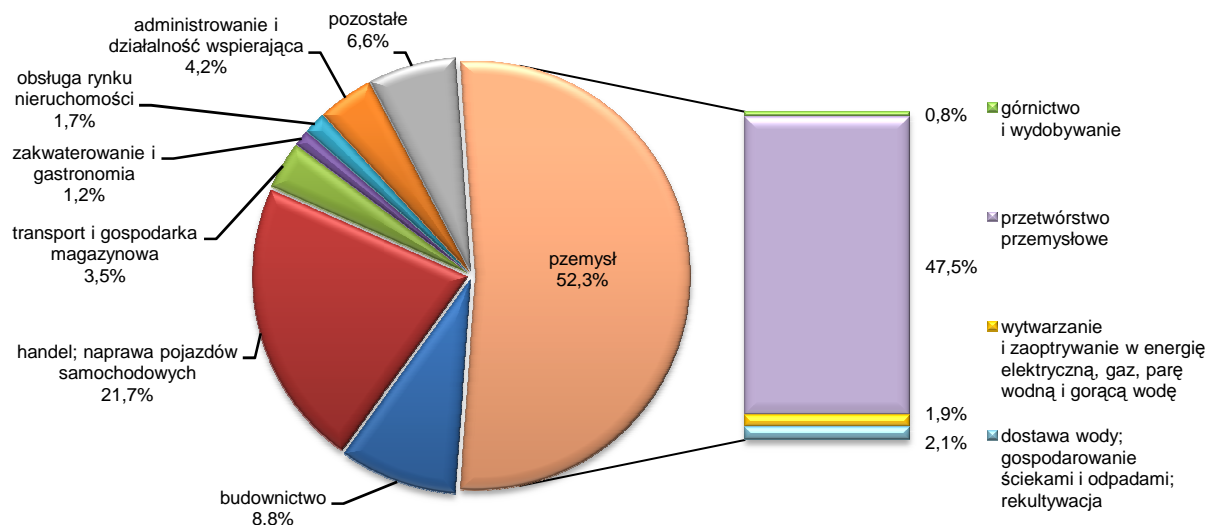


W odniesieniu do maja ub. roku wyższe zatrudnienie odnotowano m.in. w sekcjach: transport i gospodarka magazynowa (o 9,0%), górnictwo i wydobywanie (o 8,1%), budownictwo (o 7,6%), zakwaterowanie i gastronomia (o 7,2%), dostawa wody; gospodarowanie ściekami i odpadami; rekultywacja (o 7,1%). Niższe zatrudnienie wystąpiło w sekcji wytwarzanie i zaopatrywanie w energię elektryczną, gaz, parę wodną i gorącą wodę (o 7,5%).

W przedsiębiorstwach sektora publicznego zatrudnionych było 23,8 tys. osób, tj. o 2,5% mniej niż przed rokiem i o 0,1% mniej niż w kwietniu br. W sektorze prywatnym przeciętne zatrudnienie wyniosło 206,5 tys. osób, tj. o 5,1% więcej niż w maju 2010 r. i o 0,3% więcej niż przed miesiącem.

W okresie styczeń-maj br. przeciętne zatrudnienie w sektorze przedsiębiorstw ukształtowało się na poziomie 229,8 tys. osób i było o 4,7% (w kraju o 3,9%) wyższe niż w analogicznym okresie ub. roku. Znacząco wzrosło zatrudnienie m.in. w sekcjach: budownictwo (o 10,9%) oraz zakwaterowanie i gastronomia (o 7,8%). Mniejszy wzrost zatrudnienia wystąpił w dostawie wody; gospodarowaniu ściekami i odpadami; rekultywacji (o 6,9%), górnictwie i wydobywaniu (o 6,6%), obsłudze rynku nieruchomości (o 4,8%) oraz przetwórstwie przemysłowym (o 3,5%). Niższe przeciętne zatrudnienie zanotowano jedynie w wytwarzaniu i zaopatrywaniu w energię elektryczną, gaz, parę wodną i gorącą wodę (o 7,1%).

**STRUKTURA PRZECIĘTNEGO ZATRUDNIENIA W SEKTORZE PRZEDSIĘBIORSTW WEDŁUG SEKCJI
W MAJU 2011 R.**

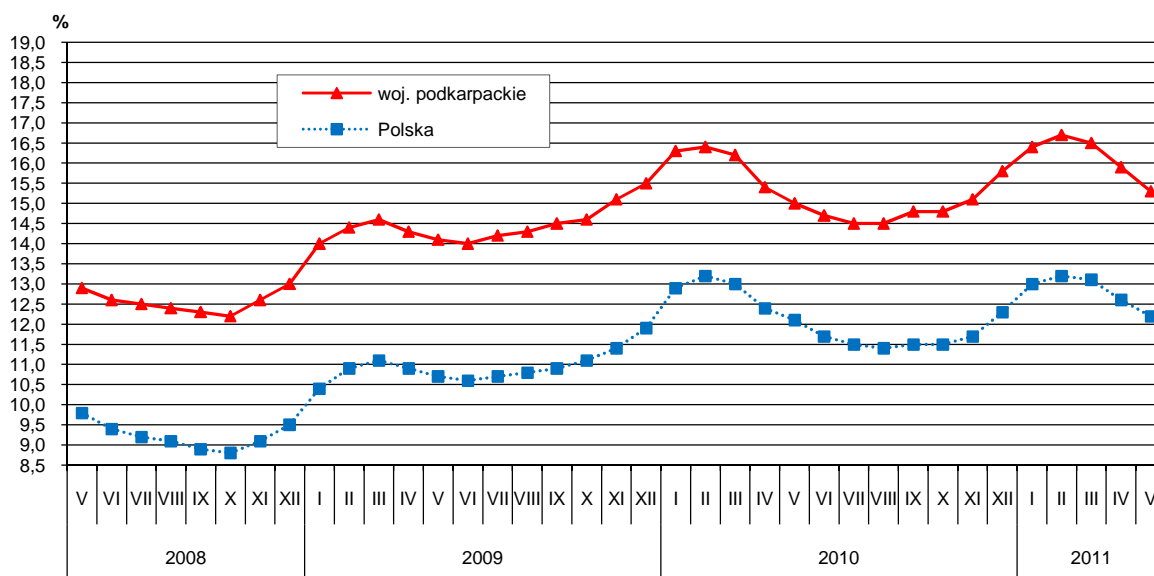


W końcu maja 2011 r. w urzędach pracy województwa podkarpackiego zarejestrowanych było 138763 osoby **bezrobotne**, tj. o 1,2% więcej niż przed rokiem. W porównaniu z kwietniem 2011 r. liczba bezrobotnych zmalała o 4,1%. Liczba bezrobotnych kobiet wyniosła 73182 i w porównaniu z majem 2010 r. zwiększyła się o 6,0%, a ich udział w ogólnej liczbie bezrobotnych zwiększył się o 2,3 pkt. proc. Mieszkańcy wsi stanowili 61,3% ogólnej liczby bezrobotnych.

Bez prawa do zasiłku pozostawało w końcu maja 119709 osób, a ich udział w ogólnej liczbie bezrobotnych wyniósł 86,3% (przed rokiem – 84,3%).

Bezrobotni zarejestrowani w urzędach pracy w końcu maja 2011 r. stanowili 15,3% (podobnie jak rok wcześniej) cywilnej ludności aktywnej zawodowo. W kraju stopa bezrobocia wyniosła 12,2%, wobec 12,1% przed rokiem.

STOPA BEZROBOCIA REJESTROWANEGO
Stan w końcu miesiąca

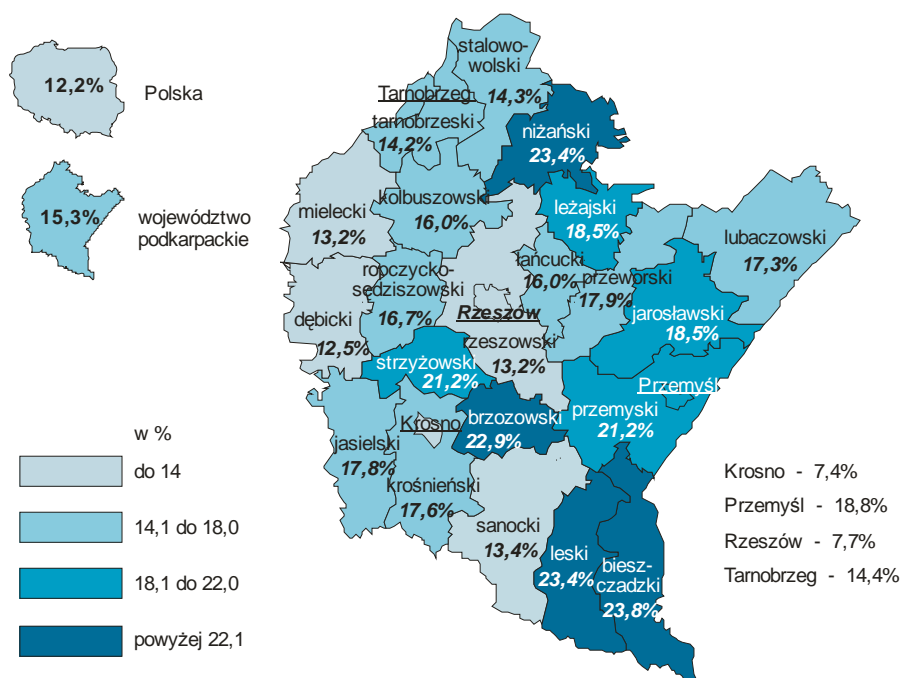


Do osób w szczególnej sytuacji na rynku pracy należą m.in. długotrwale bezrobotni (tzn. pozostający bez pracy łącznie przez okres ponad 12 miesięcy w okresie ostatnich dwóch lat, z wyłączeniem okresów odbywania stażu i przygotowania zawodowego w miejscu pracy), których udział wśród ogółu zarejestrowanych bezrobotnych wyniósł w końcu maja 57,4% i w odniesieniu do analogicznego okresu ub. roku zwiększył się o 5,0 pkt. proc. W porównaniu z końcem maja 2010 r. zmniejszył się udział osób bezrobotnych w wieku poniżej 25 lat (z 23,9% do 23,5%). Zwiększył się natomiast udział osób bezrobotnych powyżej 50 roku życia (z 15,8% do 16,6%). Kwalifikacji zawodowych nie posiadało 25,9% zarejestrowanych bezrobotnych, 4,9% samotnie wychowywało co najmniej jedno dziecko w wieku do 18 lat, a 3,8% stanowili niepełnosprawni.

W maju 2011 r. w urzędach pracy **zarejestrowano** 9874 osoby, z których 73,8% powróciło do ewidencji bezrobotnych po raz kolejny. W porównaniu z majem 2010 roku liczba nowo zarejestrowanych bezrobotnych zmniejszyła się o 2596 osób, tj. o 20,8%. Co trzeci nowo zarejestrowany bezrobotny nie posiadał kwalifikacji zawodowych.

Z ewidencji bezrobotnych wyłączono równocześnie 15792 osoby, tj. o 905 (5,4%) mniej niż rok wcześniej. Największy odsetek wśród wyrejestrowanych bezrobotnych stanowiły osoby, które podjęły pracę – 47,0%, tj. 7421 bezrobotnych. Pracę niesubsydiowaną (w tym sezonową) podjęło 6034 osoby, a pracę subsydiowaną 1387 osób, spośród których do prac interwencyjnych skierowano 466 osób, a 284 do robót publicznych. Spośród pozostałych bezrobotnych wyłączonych z ewidencji 5041 osób utraciło status bezrobotnego w wyniku niepotwierdzenia gotowości do pracy, 1297 osób rozpoczęło szkolenie lub staż u pracodawców, 769 dobrowolnie zrezygnowało ze statusu bezrobotnego, a 187 nabyło prawa emerytalne lub rentowe.

STOPA BEZROBOCIA REJESTROWANEGO WEDŁUG POWIATÓW W KOŃCU MAJA 2011 R.



W porównaniu z majem 2010 roku najwyższy wzrost stopy bezrobocia w województwie podkarpackim wystąpił w powiatach: przeworskim (o 1,2 pkt. proc.), bieszczadzkim (o 0,7 pkt. proc.) oraz strzyżowskim (o 0,6 pkt. proc.), zaś spadek wystąpił w powiatach: sanockim (o 1,1 pkt. proc.) oraz stalowowolskim, krośnieńskim i Przemyśle (o 0,7 pkt. proc.). Najwyższa stopa bezrobocia w końcu maja wystąpiła w powiecie bieszczadzkim (23,8%), leskim i niżańskim (23,4%), zaś najniższy jej poziom odnotowano w Krośnie i Rzeszowie (odpowiednio 7,4% i 7,7%).

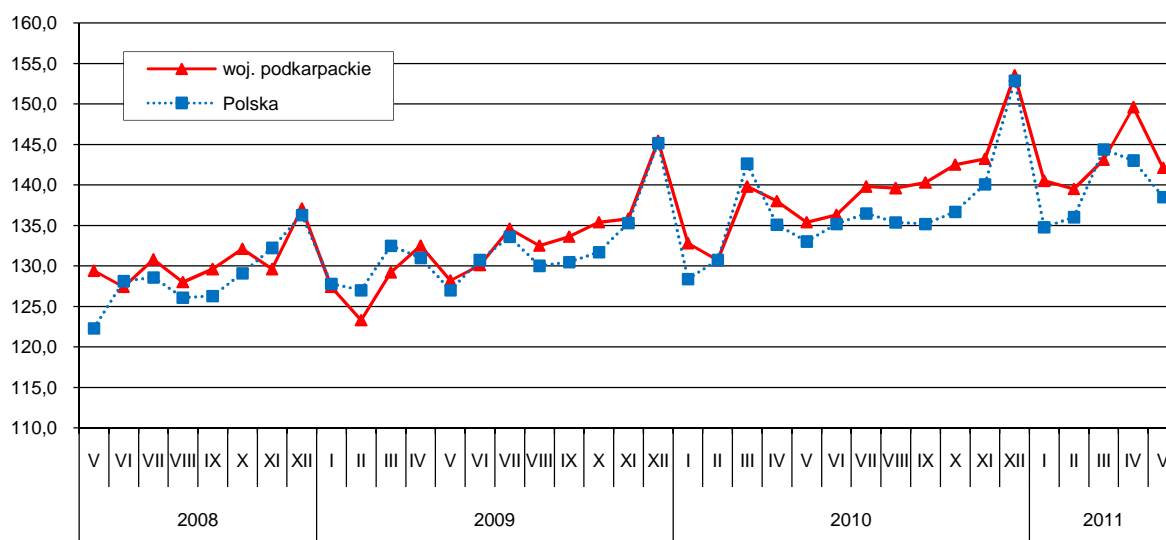
Liczba **wolnych miejsc pracy i miejsc aktywizacji zawodowej** zgłoszonych w maju 2011 r. do urzędów pracy wyniosła 4471, w tym 1854 oferty dotyczyły pracy subsydiowanej. Osobom niepełnosprawnym oferowano 195 miejsc pracy. W końcu maja urzędy pracy dysponowały ofertami pracy dla 2325 osób, co oznacza, że na jedną ofertę pracy przypadało 60 bezrobotnych.

Wydatki Funduszu Pracy wyniosły w maju br. 34,2 mln zł, z których 47,2% przeznaczono na zasiłki dla bezrobotnych.

WYNAGRODZENIA

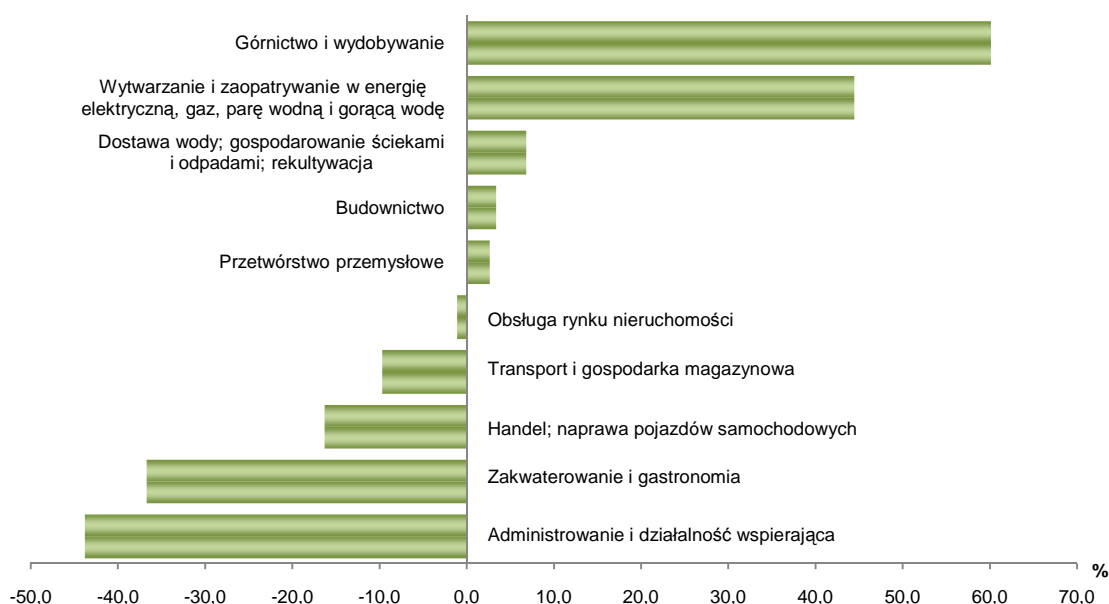
Przeciętne miesięczne wynagrodzenie brutto w sektorze przedsiębiorstw w maju br. ukształtowało się na poziomie 2818,73 zł i było o 4,9% wyższe niż przed rokiem (w Polsce wyniosło 3483,99 zł i wzrosło o 4,1%), a w porównaniu z kwietniem br. obniżyło się o 5,0% (w kraju o 3,2%).

**DYNAMIKA PRZECIĘTNEGO MIESIĘCZNEGO WYNAGRODZENIA BRUTTO
W SEKTORZE PRZEDSIĘBIORSTW**
(przeciętne miesięczne 2005 = 100)



W odniesieniu do maja ub. roku wzrost płac wystąpił niemal we wszystkich sekcjach. Wynagrodzenia wzrosły m.in.: w górnictwie i wydobywaniu (o 21,6%), transporcie i gospodarce magazynowej (o 10,3%), budownictwie (o 10,0%) oraz zakwaterowaniu i gastronomii (o 4,7%). W sekcjach handel; naprawa pojazdów samochodowych oraz przetwórstwo przemysłowe (które mają najwyższy udział w zatrudnieniu) odnotowano wzrost płac odpowiednio: o 6,2% i o 3,5%.

ODCHYLENIA PRZECIĘTNYCH MIESIĘCZNYCH WYNAGRODZEŃ BRUTTO W WYBRANYCH SEKCJACH PKD OD ŚREDNIEJ PŁACY W WOJEWÓDZTWIE W MAJU 2011 R.



W sektorze publicznym przeciętne miesięczne wynagrodzenie brutto w maju br. wyniosło 3046,50 zł i wzrosło w porównaniu z majem ub. roku (o 4,0%), natomiast obniżyło się w odniesieniu do kwietnia br. (o 6,9%). W sektorze prywatnym ukształtowało się na poziomie 2792,45 zł, tj. o 5,2% wyższym niż przed rokiem, a o 4,8% niższym w stosunku do ubiegłego miesiąca.

W okresie styczeń-maj br. przeciętne miesięczne wynagrodzenie brutto w sektorze przedsiębiorstw wyniosło 2839,53 zł i było o 5,7% (w kraju o 4,4%) wyższe niż w tym samym okresie ub. roku. Wzrost wynagrodzeń wystąpił w większości sekcji. Znaczny wzrost płac odnotowano w górnictwie i wydobywaniu (o 15,1%), transporcie i magazynowaniu (o 9,4%) oraz budownictwie (o 8,6%). W handlu; naprawie pojazdów samochodowych płace wzrosły o 6,0%, a w przetwórstwie przemysłowym o 5,4%.

CENY

Ceny produktów rolnych¹

W maju br. średnia cena skupu 1 kg żywca wołowego wyniosła – 5,00 zł, wieprzowego – 4,52 zł, a drobiowego – 3,62 zł. W porównaniu z cenami uzyskanymi w kwietniu br. wzrosła cena skupu żywca wołowego (o 1,0%) i wieprzowego (o 0,4%), natomiast obniżyła się cena skupu żywca drobiowego (o 20,3%). W odniesieniu do maja 2010 r. wzrosła cena skupu żywca wieprzowego (o 27,7%), drobiowego (o 14,6%) i wołowego (o 6,8%).

¹ Ceny skupu produktów rolnych podano bez podatku VAT.

Średnia cena skupu 1 litra mleka krowiego w maju br. wyniosła 1,06 zł i w porównaniu z ceną uzyskaną w poprzednim miesiącu obniżyła się o 0,9%, a w odniesieniu do maja ub. roku była wyższa o 19,1%.

Za 1 dt zbóż podstawowych (łącznie z paszowymi, bez ziarna siewnego) w maju br. płacono w skupie średnio 93,86 zł, tj. o 6,1% więcej niż w kwietniu br. i o 108,6% więcej niż przed rokiem.

Cena 1 dt pszenicy w skupie wyniosła średnio 95,46 zł, tj. o 6,4% więcej niż w kwietniu br. i o 107,4% więcej niż przed rokiem. Wolnorynkowa cena 1 dt pszenicy w maju br. wyniosła średnio 120,37 zł i była o 4,5% wyższa niż w kwietniu br. i o 119,6% wyższa niż w maju ub. roku.

Za 1 dt żyta w skupie płacono średnio 78,35 zł, tj. o 5,1% więcej niż w kwietniu br. i o 171,0% więcej niż w maju ub. roku. Wolnorynkowa cena 1 dt żyta w maju br. wyniosła średnio 98,33 zł i była o 9,3% wyższa niż w miesiącu poprzednim i o 158,8% wyższa niż przed rokiem.

Targowiskowa cena prosięcia na chów w maju br. wyniosła średnio 132,67 zł i była o 14,1% wyższa niż w kwietniu br., a o 11,7% niższa niż w analogicznym okresie ub. roku.

ROLNICTWO

W maju br. skup żywca rzeźnego w wadze żywej od producentów mających siedzibę na terenie województwa podkarpackiego wyniósł 4988 ton, tj. o 230 ton (o 4,4%) mniej niż w maju 2010 r. Większy był skup żywca drobiowego (o 21,6%), natomiast niższy wieprzowego (o 28,5%) i wołowego (o 16,7%).

W porównaniu z kwietniem br. skup żywca rzeźnego w wadze żywej zwiększył się o 22 tony, tj. o 0,4%. Więcej skupiono żywca drobiowego (o 8,8%), natomiast mniej wołowego (o 15,1%) i wieprzowego (o 9,7%).

W okresie styczeń-maj br. skup żywca rzeźnego wyniósł 25692 tony, tj. o 6,4% mniej niż w analogicznym okresie ub. roku. Skup żywca drobiowego wyniósł 14017 ton, wieprzowego – 9276 ton i wołowego – 1961 ton. W porównaniu z analogicznym okresem ub. roku zmniejszył się skup żywca wieprzowego (o 12,4%), wołowego (o 7,9%) i drobiowego (o 0,9%).

W maju br. skupiono 9,0 mln litrów mleka krowiego, tj. o 6,8% mniej niż przed rokiem, a o 29,0% więcej niż w kwietniu br. Łącznie od początku roku skupiono 34,3 mln litrów mleka, tj. o 6,3% mniej niż w analogicznym okresie ub. roku.

Skup zbóż podstawowych (łącznie z paszowymi bez ziarna siewnego) w okresie od lipca 2010 r. do maja 2011 r. według danych meldunkowych² wyniósł 56025 ton i był o 48,0% niższy niż

² Bez skupu zrealizowanego przez osoby fizyczne.

w analogicznym okresie ub. roku, pszenicy skupiono 47393 tony (o 47,0% mniej), a żyta 3273 tony (o 68,9% mniej niż przed rokiem).

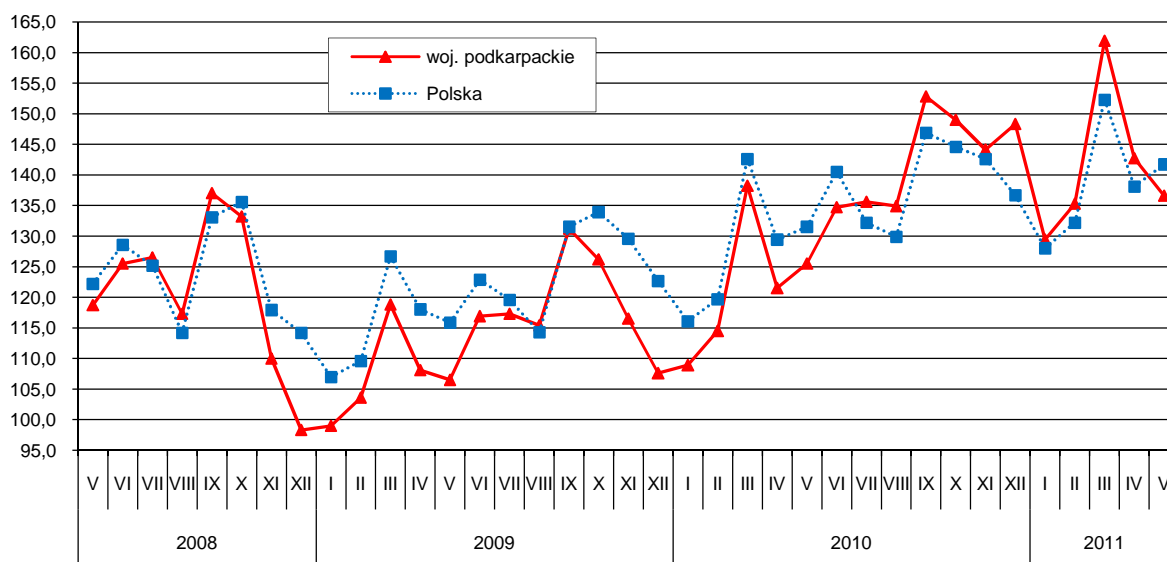
Zbóż podstawowych (łącznie z paszowymi bez ziarna siewnego) w maju br. skupiono 3445 ton, tj. o 53,6% mniej niż w analogicznym okresie ubiegłego roku, a o 52,6% więcej niż w kwietniu br. Skupiono 3130 ton pszenicy, tj. o 53,8% mniej niż przed rokiem, a o 46,8% więcej niż w ubiegłym miesiącu. Skupiono także 86 ton żyta, tj. o 51,2% mniej niż w maju 2010r. a o 112,6% więcej niż przed miesiącem.

PRZEMYSŁ

Produkcja sprzedana przemysłu w maju br. była o 18,9% (w Polsce o 7,7%) wyższa niż przed rokiem. W przetwórstwie przemysłowym (którego udział w produkcji sprzedanej przemysłu stanowi 94,0%) zwiększyła się o 21,1%. Najwyższy wzrost wystąpił w górnictwie i wydobywaniu (o 27,0%). Poza tym niewielki wzrost odnotowano w dostawie wody; gospodarowaniu ściekami i odpadami; rekultywacji – o 1,1%. W ujęciu rocznym spadek sprzedaży wystąpił w wytwarzaniu i zaopatrywaniu w energię elektryczną, gaz, parę wodną i gorącą wodę (o 38,9%). W odniesieniu do kwietnia br. produkcja sprzedana przemysłu zwiększyła się o 4,9% (w kraju wzrosła o 2,6%).

DYNAMIKA PRODUKCJI SPRZEDANEJ PRZEMYSŁU

(przeciętna miesięczna 2005 = 100; ceny stałe)



W maju br. wzrost produkcji sprzedanej, w porównaniu z analogicznym miesiącem ub. roku, odnotowano w 22 działach przemysłu (spośród 29 badanych), w tym w 12 działach wzrost wyniósł powyżej 20%. W znacznym stopniu zwiększyła się produkcja m.in. w działach:

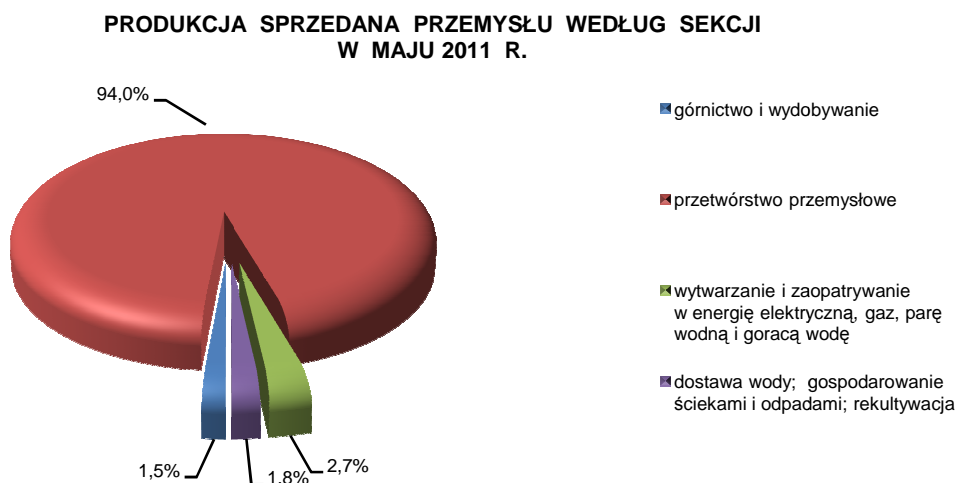
- produkcja mebli – o 75,6%,
- produkcja pozostałego sprzętu transportowego – o 73,4%,
- produkcja metali – o 47,7%,

- produkcja wyrobów z metali – o 34,3%,
- produkcja urządzeń elektrycznych – o 33,0%,
- produkcja chemikaliów i wyrobów chemicznych – o 28,6%,
- produkcja pojazdów samochodowych, przyczep i naczep – o 20,4%.

W okresie styczeń-maj br. produkcja sprzedana przemysłu była o 17,0% (w kraju o 8,5%) wyższa niż w analogicznym okresie ub. roku, przy czym w przetwórstwie przemysłowym odnotowano wzrost o 20,2%, a górnictwie i wydobywaniu – o 6,5%. W pozostałych sekcjach wystąpił spadek produkcji – największy w wytwarzaniu i zaopatrywaniu w energię elektryczną, gaz, parę wodną i gorącą wodę (o 41,2%). Wzrost produkcji wystąpił w 23 działach przemysłu. Biorąc pod uwagę działy o znaczącym udziale, najbardziej zwiększyła się m.in. produkcja:

- mebli – o 55,9%,
- metali – o 38,2%,
- pojazdów samochodowych, przyczep i naczep – o 34,2%,
- wyrobów z metali – o 29,0%,
- chemikaliów i wyrobów chemicznych – o 25,4%.

Wydajność pracy, mierzona produkcją sprzedaną na jednego zatrudnionego, była wyższa w maju br. o 15,6%, a w okresie styczeń-maj br. o 13,2%, w porównaniu z analogicznymi okresami ub. roku, przy wyższym przeciętnym zatrudnieniu odpowiednio: o 2,9% i o 3,3% oraz wyższych płacach: o 3,6 % i o 5,1%.



BUDOWNICTWO

Przedsiębiorstwa budowlane w maju br. osiągnęły przychody ze sprzedaży wyrobów i usług o 35,6% wyższe niż w maju ub. roku i o 48,3% wyższe w porównaniu z kwietniem br. W okresie styczeń-maj br. produkcja sprzedana budownictwa była o 31,2% wyższa w porównaniu z uzyskaną w analogicznym okresie ub. roku.

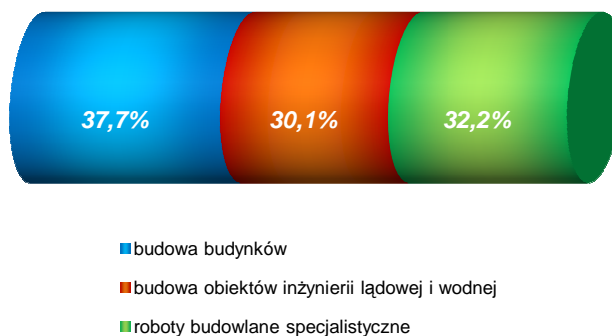
Produkcja budowlano-montażowa (stanowiąca 65,4% przychodów ogółem budownictwa) zrealizowana w maju br. była o 51,8% wyższa od uzyskanej w maju ub. roku. Wzrost sprzedaży wystąpił w firmach zajmujących się robotami budowlanymi specjalistycznymi (o 182,7%)

oraz w jednostkach, których główną działalnością jest wznoszenie budynków (o 69,6%). Spadek odnotowano w przedsiębiorstwach budujących obiekty inżynierii lądowej i wodnej (o 6,8%).

W porównaniu z kwietniem br. sprzedaż produkcji budowlano-montażowej wzrosła o 45,6%. Wzrost sprzedaży odnotowały zarówno jednostki zajmujące się budową obiektów inżynierii lądowej i wodnej – o 86,5%, wykonujące roboty budowlane specjalistyczne – o 81,8%, jak i zajmujące się wznoszeniem budynków – o 8,2%.

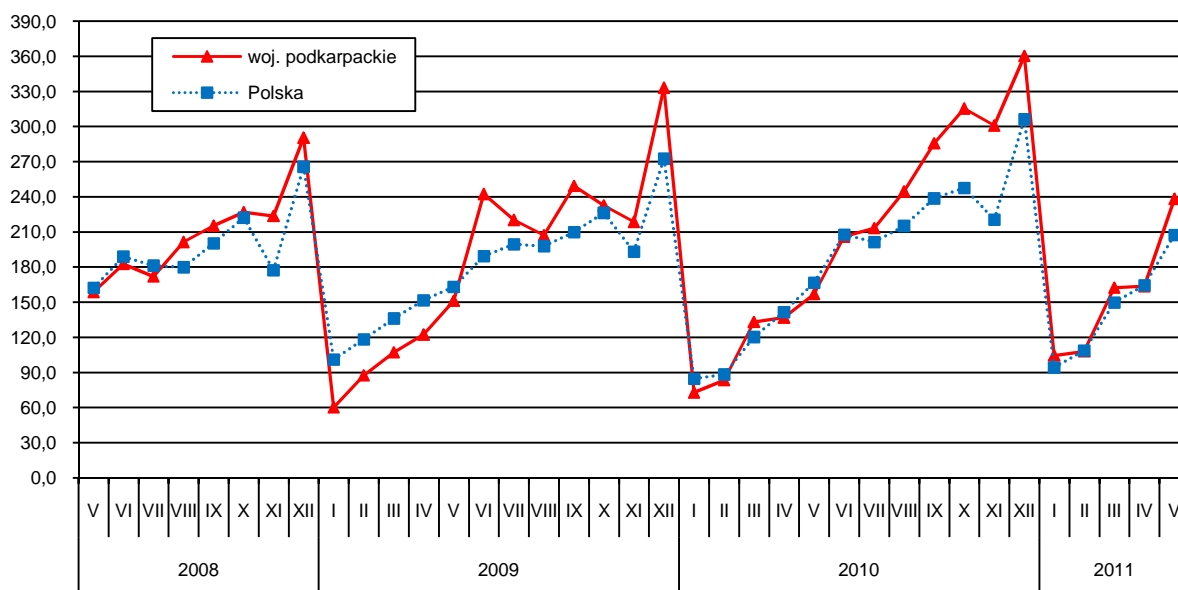
W okresie pięciu miesięcy br. produkcja budowlano-montażowa była o 37,4% wyższa w porównaniu z analogicznym okresem ub. roku. Wzrost produkcji zanotowano w przedsiębiorstwach wykonujących roboty budowlane specjalistyczne (o 100,4%) oraz zajmujących się budową budynków (o 57,9%). Natomiast w jednostkach budujących obiekty inżynierii lądowej i wodnej wystąpił spadek sprzedaży (o 14,9%).

STRUKTURA PRODUKCJI BUDOWLANO-MONTAŻOWEJ WEDŁUG DZIAŁÓW W MAJU 2011 R.



DYNAMIKA PRODUKCJI BUDOWLANO-MONTAŻOWEJ

(przeciętna miesięczna 2005 = 100)

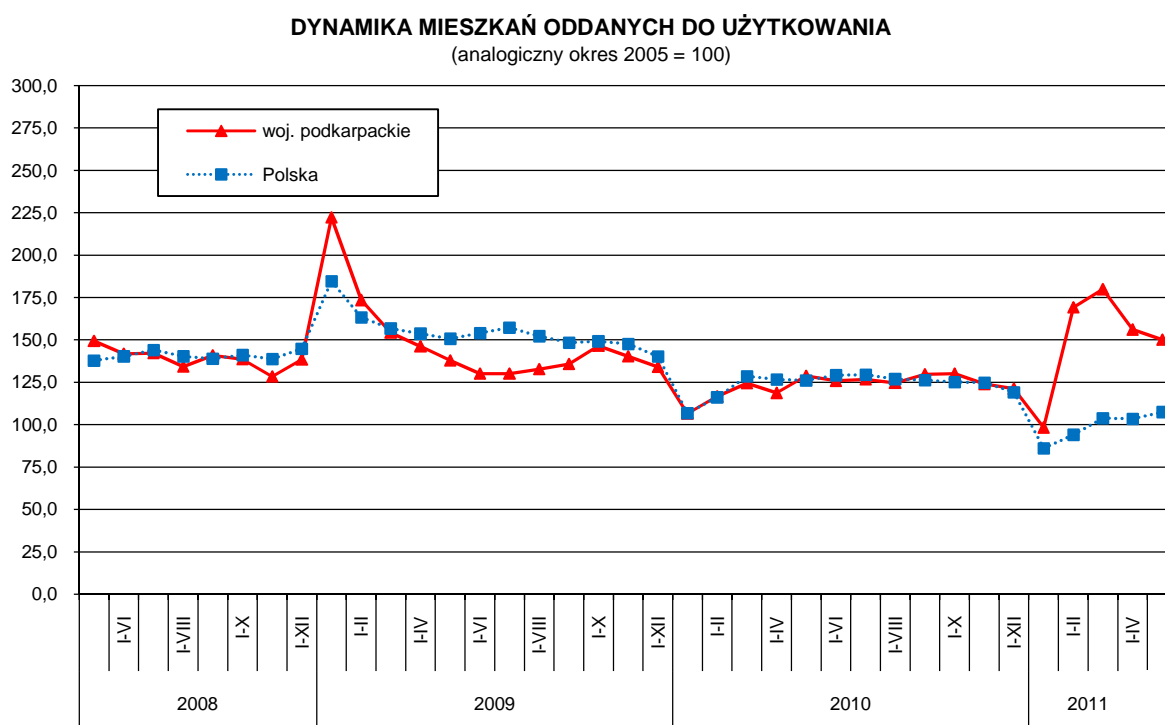


BUDOWNICTWO MIESZKANIOWE

Według wstępnych danych w okresie styczeń-maj br. oddano do użytkowania 2210 mieszkań, tj. o 317 mieszkań więcej niż w analogicznym okresie ub. roku. W budownictwie indywidualnym przekazano do użytkowania 1577 mieszkań (o 266 więcej), spółdzielczym – 85 (o 132 mniej), na sprzedaż lub wynajem – 472 (o 133 więcej).

W maju br. przekazano do użytkowania 348 mieszkań (o 104 mniej niż w maju ub. roku). Liczba nowo oddanych mieszkań zwiększyła się o 54 w relacji do miesiąca poprzedniego.

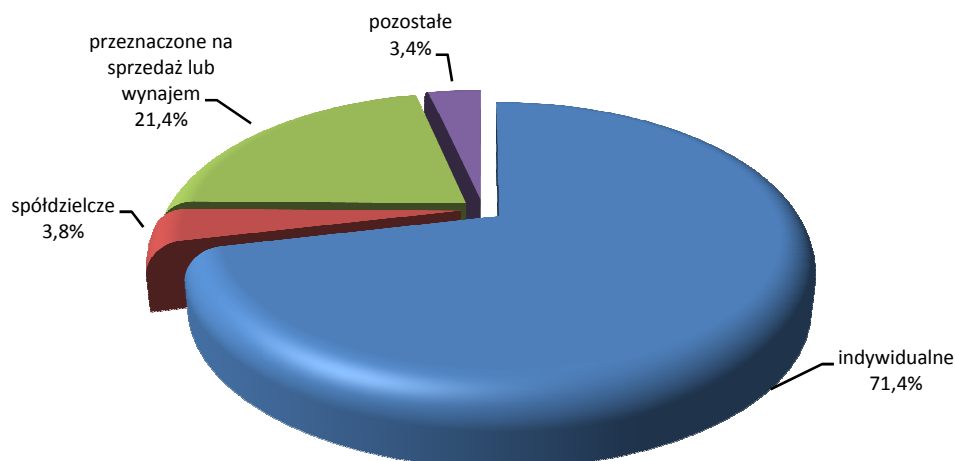
Przeciętna powierzchnia użytkowa 1 mieszkania przekazanego do użytkowania w okresie styczeń-maj br. wyniosła 117,4 m², w tym w budownictwie indywidualnym – 142,1 m², spółdzielczym – 52,7 m², na sprzedaż lub wynajem – 57,1 m².



W okresie styczeń-maj br. **rozpoczęto budowę** 3423 mieszkań (w analogicznym okresie 2010 r. – 2992), w tym w budownictwie indywidualnym – 3020, spółdzielczym – 88, na sprzedaż lub wynajem – 315. W okresie tym **wydano pozwolenia** na budowę 3444 mieszkań (w analogicznym okresie ub. roku – 3494), w tym w budownictwie indywidualnym – 3023.

Od początku roku najwięcej mieszkań oddano do użytkowania w Rzeszowie oraz powiecie rzeszowskim, łącznie 856 mieszkań, tj. 38,7% ogółu. Najmniej mieszkań przekazano w powiatach: bieszczadzkim – 10 oraz w Krośnie – 24.

**STRUKTURA MIESZKAŃ ODDANYCH DO UŻYTKOWANIA WEDŁUG FORM BUDOWNICTWA
W OKRESIE STYCZEŃ-MAJ 2011 R.**



HANDEL

Sprzedaż detaliczna zrealizowana przez przedsiębiorstwa handlowe i niehandlowe w maju br. była o 13,4% wyższa niż przed rokiem i o 1,5% wyższa w porównaniu z kwietniem br. Udział sprzedaży zrealizowanej przez jednostki handlowe w ogólnej wartości sprzedaży detalicznej wyniósł 88,2% (przed rokiem – 90,4%).

W okresie styczeń-maj br. sprzedaż detaliczna była o 11,9% wyższa niż przed rokiem. Najwyższy wzrost sprzedaży odnotowano w przedsiębiorstwach zajmujących się sprzedażą prasy, książek, pozostałą sprzedażą w wyspecjalizowanych sklepach – o 65,0% , włókna, odzieży, obuwia – o 52,3% oraz mebli, rtv, agd – o 26,0%. Znaczący spadek wystąpił w jednostkach zajmujących się pozostałą sprzedażą detaliczną w niewyspecjalizowanych sklepach – o 31,2%, a mniejszy w sprzedaży paliw stałych, ciekłych i gazowych – o 5,2% oraz pojazdów samochodowych, motocykli, części – o 2,9%.

Sprzedaż hurtowa w przedsiębiorstwach handlowych w maju br. była o 27,6% wyższa niż przed rokiem, przy czym w przedsiębiorstwach handlu hurtowego zwiększyła się o 29,4%. W maju br. sprzedaż hurtowa w przedsiębiorstwach handlowych, w porównaniu z poprzednim miesiącem, była o 0,9% wyższa, w przedsiębiorstwach handlu hurtowego zwiększyła się o 3,6%.

W okresie pięciu miesięcy br. sprzedaż hurtowa w przedsiębiorstwach handlowych, w porównaniu z analogicznym okresem ub. roku, była o 29,4% wyższa; w tym w przedsiębiorstwach handlu hurtowego – o 31,7%.

WYBRANE DANE O WOJEWÓDZTWIE PODKARPACKIM

WYSZCZEGÓLNIENIE A – 2010 r. B – 2011 r.		I	II	III	IV	V	VI	VII	VIII	IX	X	XI	XII	I-XII
Ludność ^a (w tys. osób)	A	x	x	2102,3	x	x	2102,7	x	x	2103,6	x	x	2103,5	2103,5
	B	x	x	.	x	x								
Bezrobotni zarejestrowani ^a (w tys. osób)	A	150,9	152,2	149,5	141,3	137,1	133,6	131,9	131,6	131,6	132,1	135,6	142,3	142,3
	B	150,5	153,2	151,8	144,7	138,8								
Stopa bezrobocia ^{ab} (w %)	A	16,7	16,8	16,5	15,7	15,3	15,0	14,8	14,8	14,8	14,8	15,1	15,8	15,8
	B	16,4	16,7	16,5	15,9	15,3								
Oferty pracy (w ciągu okresu) ^c	A	2722	4358	6824	6983	4796	5283	5054	4969	5669	5288	3191	2344	57481
	B	2332	2420	2406	2033	2325								
Liczba bezrobotnych na 1 ofertę pracy ^{ac}	A	114	80	53	65	80	70	70	52	56	70	96	148	148
	B	113	103	63	71	60								
Przeciętne zatrudnienie w sektorze przedsiębiorstw ^d (w tys. osób)	A	215,5	216,5	217,4	219,6	220,9	222,4	223,6	224,8	225,6	226,9	227,3	227,0	225,2
	B	227,4	228,3	228,5	229,8	230,3								
poprzedni miesiąc = 100	A	99,6	100,4	100,4	101,0	100,6	100,7	100,6	100,5	100,3	100,6	100,2	99,9	x
	B	100,2	100,4	100,1	100,6	100,3								
analogiczny okres poprzedniego roku = 100	A	94,9	95,9	96,9	98,8	99,9	100,9	106,3	102,5	102,6	104,2	104,5	105,0	102,6
	B	105,5	105,5	105,1	104,6	104,3								
Przeciętne wynagrodzenia miesięczne brutto w sektorze przedsiębiorstw ^d (w zł)	A	2633,67	2591,32	2773,35	2736,20	2685,98	2702,70	2771,80	2769,63	2781,83	2825,87	2840,23	3044,34	2777,74
	B	2785,78	2767,34	2838,62	2968,00	2818,73								
poprzedni miesiąc = 100	A	91,3	98,4	107,0	98,7	98,2	100,6	102,6	99,9	100,4	101,6	100,5	107,2	x
	B	91,5	99,3	102,6	104,6	95,0								
analogiczny okres poprzedniego roku = 100	A	104,2	106,0	108,2	104,2	105,7	104,7	105,5	105,4	105,0	105,2	105,4	105,5	105,4
	B	105,8	106,8	102,4	108,5	104,9								
Mieszkania oddane do użytkowania (od początku roku)	A	427	726	1085	1441	1893	2196	2561	2940	3410	3828*	4326*	4965*	4965*
	B	394	1054	1568	1862	2210								
analogiczny okres poprzedniego roku = 100	A	47,9	67,2	80,7	81,2	93,3	96,7	97,4	93,9	95,5	88,7	87,9	90,9	90,9
	B	92,3	145,2	144,5	129,2	116,7								
Nakłady inwestycyjne ^e (od początku roku, ceny bieżące w mln zł)	A	x	x	.	x	x	837,6	x	x	1592,5	x	x	1916,7	1916,7
	B	x	x	.	x	x								
analogiczny okres poprzedniego roku = 100	A	x	x	.	x	x	101,2	x	x	120,6	x	x	101,5	101,5
	B	x	x	.	x	x								
Produkcja sprzedana przemysłu ^d (w cenach stałych): poprzedni miesiąc = 100	A	101,2	105,2	120,6	87,9	103,3	107,4	100,7	99,5	113,3	97,5	96,7	102,9	x
	B	87,3	104,6	119,7	87,8*	104,9								
analogiczny okres poprzedniego roku = 100	A	110,0	110,6	116,3	112,4	117,9	115,2	115,6	116,9	116,5	118,0	123,7	137,9	118,8
	B	118,9	118,2	117,2	117,0*	118,9								

^a Stan w końcu okresu. ^b Udział zarejestrowanych bezrobotnych w cywilnej ludności aktywnej zawodowo. ^c W 2010 r. wolne miejsca pracy i miejsca aktywizacji zawodowej. ^d W przedsiębiorstwach z większą od 9 liczbą pracujących. ^e W przedsiębiorstwach z większą od 49 liczbą pracujących.

* — oznacza, że dane zostały zmienione w stosunku do już opublikowanych.

WYBRANE DANE O WOJEWÓDZTWIE PODKARPACKIM (dok.)

WYSZCZEGÓLNIENIE A – 2010 r. B – 2011 r.		I	II	III	IV	V	VI	VII	VIII	IX	X	XI	XII	I-XII
Produkcja budowlano-montażowa ^a (w cenach bieżących):														
poprzedni miesiąc = 100	A	21,9	114,4	159,7	102,7	114,6	131,3	103,5	114,6	116,8	110,4	95,4	119,7	x
	B	29,0	103,4	150,4	100,7	145,6								
analogiczny okres poprzedniego roku = 100	A	121,1	95,2	124,3	111,8	103,7	85,0	96,8	118,1	114,6	135,6	137,6	108,1	114,2
	B	143,1	129,4	121,9	119,5	151,8								
Sprzedaż detaliczna towarów ^a (w cenach bieżących):														
poprzedni miesiąc = 100	A	74,2	92,9	127,9	101,5	101,0	104,4	107,4	101,7	98,2	107,0	92,1	112,7	x
	B	71,5	101,3	117,7	105,5	101,5								
analogiczny okres poprzedniego roku = 100	A	93,5	90,0	95,3	91,1	95,5	95,1	98,0	102,2	99,0	108,2	112,9	112,3	102,6
	B	108,2	117,9	108,5	112,7	113,4								
Wskaźnik cen towarów i usług konsumpcyjnych ^b :														
analogiczny okres poprzedniego roku = 100	A	x	x	103,3	x	x	102,6	x	x	102,9	x	x	103,8	103,2.
	B	x	x	.	x	x								
Wskaźnik cen skupu ^c ziarna zbóż:														
poprzedni miesiąc = 100	A	104,3	103,0	93,5	99,3	103,9	106,5	103,2	118,4	110,8	100,6	101,6	109,7	x
	B	113,9	105,2	97,6	104,1	106,1								
analogiczny okres poprzedniego roku = 100	A	101,0	102,4	96,6	100,2	105,6	105,7	108,9	139,2	158,1	154,8	153,2	167,3	121,7
	B	182,7	186,7	194,8	204,3	208,6								
Wskaźnik cen skupu ^c żywca rzeźnego wołowego:														
poprzedni miesiąc = 100	A	106,3	101,9	105,6	102,0	101,3	92,1	97,7	95,2	104,0	96,4	103,0	103,1	x
	B	102,1	111,3	99,8	102,5	101,0								
analogiczny okres poprzedniego roku = 100	A	109,1	100,9	107,1	110,8	110,4	100,5	104,0	101,3	100,5	104,1	107,5	107,6	103,9
	B	103,3	112,8	106,6	107,1	106,8								
Wskaźnik cen skupu ^c żywca rzeźnego wieprzowego:														
poprzedni miesiąc = 100	A	95,2	93,3	101,7	98,0	102,0	113,0	101,8	104,4	97,6	91,3	98,7	102,9	x
	B	97,1	101,9	106,3	111,1	100,4								
analogiczny okres poprzedniego roku = 100	A	83,8	80,0	74,7	72,3	74,4	81,3	82,2	86,6	87,6	89,8	91,0	98,2	84,5
	B	100,3	109,5	114,4	129,7	127,7								
Wskaźnik rentowności obrotu w przedsiębiorstwach ^d (od początku roku)														
brutto ^e (w %)	A	x	x	5,5	x	x	5,0	x	x	4,6	x	x	4,6	4,6
	B	x	x	4,5	x	x								
netto ^f (w %)	A	x	x	4,6	x	x	4,2	x	x	3,9	x	x	4,0	4,0
	B	x	x	3,8	x	x								
Podmioty gospodarki narodowej ^g	A	145196	145559	146471	147322	148244	148909	149664	150367	150995	151613	152168	152618	152618
	B	152398	152558	152893	151026	151254								
w tym spółki handlowe	A	7026	7053	7106	7149	7179	7204	7238	7366	7316	7482	7379	7452	7452
	B	7500	7533	7562	7586	7629								
w tym z udziałem kapitału zagranicznego	A	914	917	928	933	935	939	945	950	957	961	972	974	974
	B	980	984	988	994	994								

^a W przedsiębiorstwach z większą od 9 liczbą pracujących. ^b W kwartale. ^c Ceny skupu bez VAT. ^d Z większą od 49 liczbą pracujących. ^e Relacja wyniku finansowego brutto do przychodów z całokształtu działalności. ^f Relacja wyniku finansowego netto do przychodów z całokształtu działalności. ^g W rejestrze REGON, bez rolników indywidualnych; stan w końcu okresu.