



URZĄD STATYSTYCZNY
W RZESZOWIE

Wyniki wstępne

Data opracowania 29.08.2011 r.



ul. Jana III Sobieskiego 10, 35-959 Rzeszów
e-mail: SekretariatUSRze@stat.gov.pl; tel.: (17) 85 352 10, 85 352 19; Internet: <http://www.stat.gov.pl/rzesz>

KOMUNIKAT
O SYTUACJI SPOŁECZNO-GOSPODARCZEJ
WOJEWÓDZTWA PODKARPACKIEGO

Lipiec 2011

Nr 7

W lipcu 2011 r. sytuację w województwie charakteryzowały następujące tendencje:

- ♦ **przeciętne zatrudnienie w sektorze przedsiębiorstw** zwiększyło się zarówno w odniesieniu do lipca 2010 r., jak i do miesiąca poprzedniego;
- ♦ **liczba zarejestrowanych bezrobotnych** w urzędach pracy w końcu lipca br. była wyższa w porównaniu z analogicznym miesiącem ub. roku, a także w odniesieniu do miesiąca poprzedniego;
- ♦ **przeciętne miesięczne wynagrodzenie brutto w sektorze przedsiębiorstw** było wyższe zarówno w porównaniu z lipcem ub. roku, jak i w stosunku do ubiegłego miesiąca;
- ♦ **ceny skupu** żywności drobiowej, wieprzowego i wołowego, mleka krowiego oraz zbóż podstawowych były wyższe niż przed rokiem;
- ♦ **produkcja sprzedana przemysłu** była wyższa w odniesieniu do lipca 2010 r., a niższa w porównaniu z miesiącem poprzednim;
- ♦ **produkcja budowlano-montażowa** była wyższa w odniesieniu do analogicznego miesiąca ub. roku, a obniżyła się w stosunku do czerwca 2011 r.;
- ♦ **liczba oddanych do użytkowania mieszkań** była wyższa zarówno w porównaniu z lipcem 2010 r., jak i w odniesieniu do czerwca br.;
- ♦ **sprzedaż detaliczna towarów** była wyższa w porównaniu z analogicznym miesiącem ub. roku oraz wzrosła w stosunku do poprzedniego miesiąca.

W I półroczu 2011 r., w porównaniu z I półroczem 2010 r., odnotowano wzrost wyników finansowych brutto i netto oraz wskaźników rentowności brutto i netto. Obniżył się natomiast wskaźnik poziomu kosztów z całokształtu działalności.

UWAGI

Prezentowane w Komunikacie:

- dane o pracujących, zatrudnieniu i wynagrodzeniach oraz o przychodach ze sprzedaży produkcji przemysłu i budownictwa, a także o sprzedaży detalicznej i hurtowej towarów – w ujęciu miesięcznym – dotyczą podmiotów gospodarczych, w których liczba pracujących przekracza 9 osób;
- dane o wynikach finansowych przedsiębiorstw – w ujęciu kwartalnym – dotyczą podmiotów gospodarczych prowadzących księgi rachunkowe (z wyjątkiem rolnictwa, leśnictwa, łowiectwa i rybactwa, działalności finansowej i ubezpieczeniowej), w których liczba pracujących przekracza 49 osób;
- dane o nakładach inwestycyjnych – w ujęciu kwartalnym – dotyczą podmiotów gospodarczych prowadzących księgi rachunkowe, w których liczba pracujących przekracza 49 osób (z wyjątkiem rolnictwa, leśnictwa, łowiectwa i rybactwa, działalności finansowej i ubezpieczeniowej).

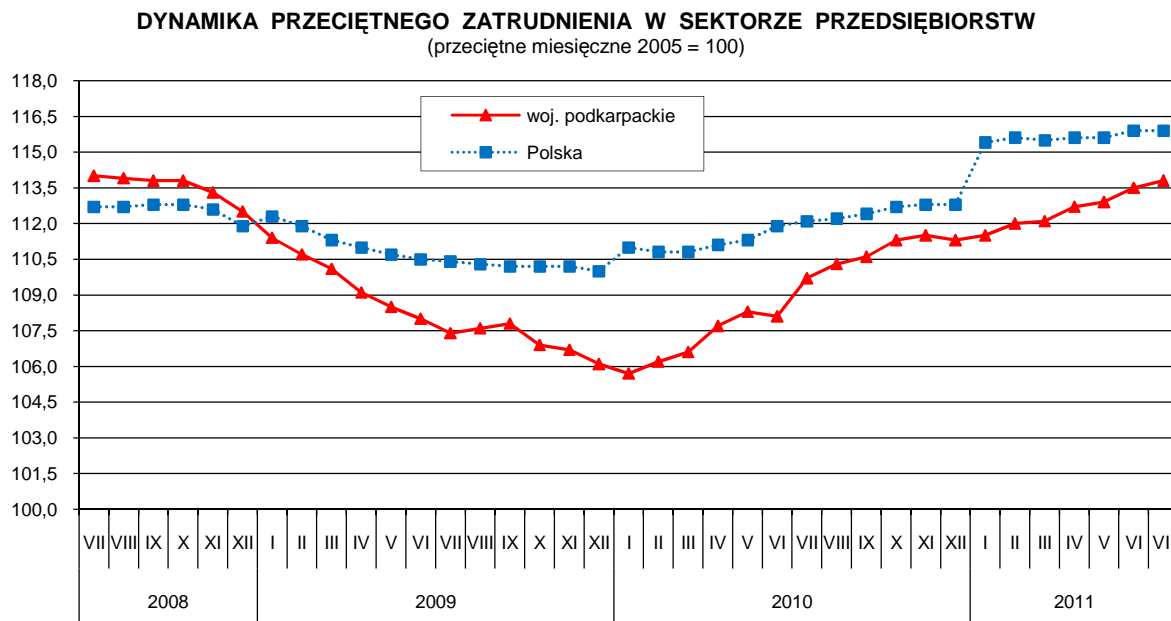
Dane w ujęciu wartościowym podano w cenach bieżących. Wskaźniki struktury oraz dynamiki zaprezentowano na podstawie wartości w cenach bieżących, z wyjątkiem przemysłu, dla którego wskaźniki dynamiki podano na podstawie wartości w cenach stałych (średnie ceny bieżące 2005 r.).

Od 2009 r. dane, prezentowane są w układzie Polskiej Klasyfikacji Działalności (PKD 2007), opracowanej na podstawie Europejskiej Klasyfikacji Działalności Gospodarczej (NACE Rev. 2). Dane te nie są w pełni porównywalne z publikowanymi wcześniej według PKD 2004 (NACE Rev. 1).

Prosimy o podanie źródła przy publikowaniu danych US

RYNEK PRACY

W lipcu br. **przeciętne zatrudnienie w sektorze przedsiębiorstw** wyniosło 232,1 tys. osób i było o 3,8% wyższe niż w lipcu 2010 r. (w Polsce wzrosło o 3,3%) i o 0,3% wyższe niż w czerwcu br. (w kraju utrzymało się na tym samym poziomie).

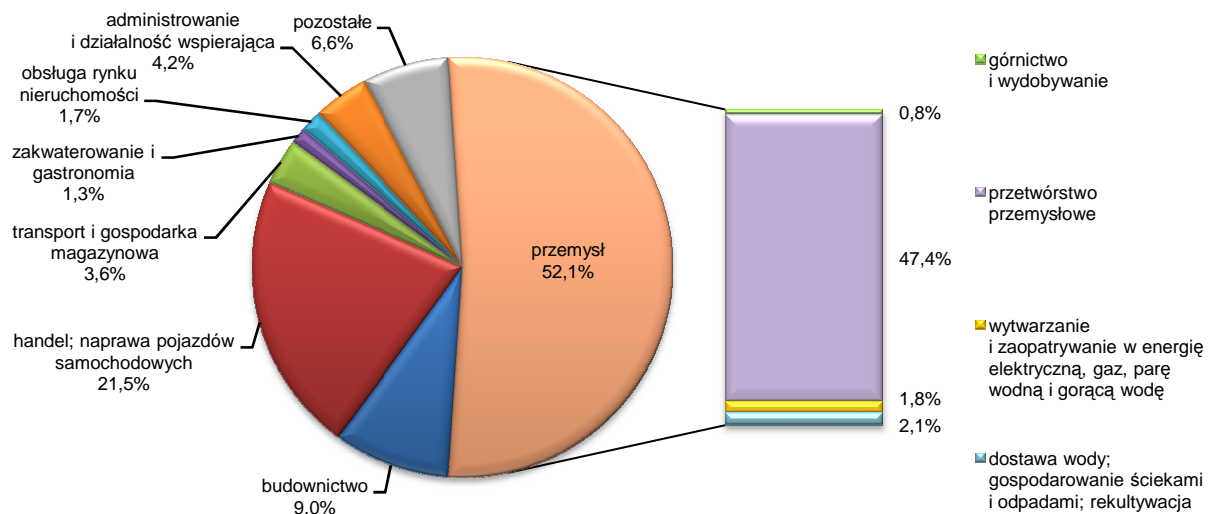


W odniesieniu do lipca ub. roku wyższe zatrudnienie odnotowano m.in. w sekcjach: transport i gospodarka magazynowa (o 8,2%), górnictwo i wydobywanie (o 7,2%), zakwaterowanie i gastronomia (o 6,7%), budownictwo (o 6,4%), dostawa wody; gospodarowanie ściekami i odpadami; rekultywacja (o 5,3%). Niższe zatrudnienie wystąpiło w jedynie w wytwarzaniu i zaopatrywaniu w energię elektryczną, gaz, parę wodną i gorącą wodę (o 7,4%).

W przedsiębiorstwach sektora publicznego zatrudnionych było 24,2 tys. osób, tj. o 0,6% więcej niż przed rokiem i o 0,2% więcej niż w czerwcu br. W sektorze prywatnym przeciętne zatrudnienie wyniosło 207,9 tys. osób, tj. o 4,2% więcej niż w lipcu 2010 r. i o 0,3% więcej niż przed miesiącem.

W okresie styczeń-lipiec br. przeciętne zatrudnienie w sektorze przedsiębiorstw ukształtowało się na poziomie 231,3 tys. osób i było o 4,5% (w kraju o 3,7%) wyższe niż w analogicznym okresie ub. roku. Znacząco wzrosło zatrudnienie m.in. w sekcjach: budownictwo (o 10,9%), zakwaterowanie i gastronomia (o 8,9%), górnictwo i wydobywanie (o 6,6%) oraz dostawa wody; gospodarowanie ściekami i odpadami; rekultywacja (o 6,1%). Mniejszy wzrost zatrudnienia wystąpił w obsłudze rynku nieruchomości (o 4,7%), transporcie i gospodarce magazynowej (o 3,6%) oraz przetwórstwie przemysłowym (o 3,3%). Niższe przeciętne zatrudnienie zanotowano w wytwarzaniu i zaopatrywaniu w energię elektryczną, gaz, parę wodną i gorącą wodę (o 7,3%).

STRUKTURA PRZECIĘTNEGO ZATRUDNIENIA W SEKTORZE PRZEDSIĘBIORSTW WEDŁUG SEKCJI W LIPCU 2011 R.

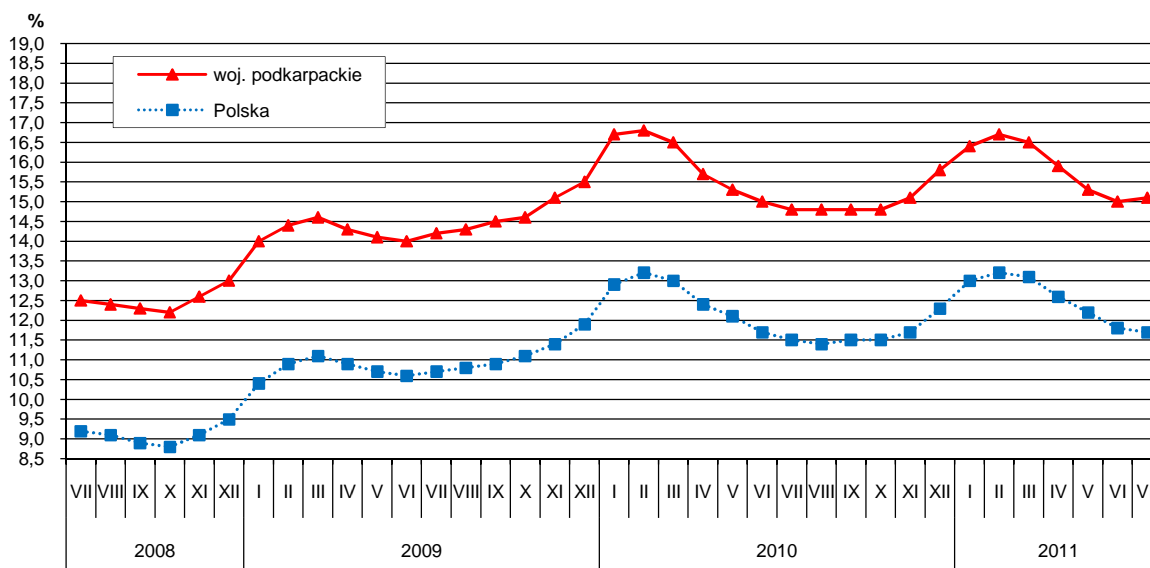


W końcu lipca 2011 r. w urzędach pracy województwa podkarpackiego zarejestrowanych było 135862 osoby **bezrobotne**, tj. o 3,0% więcej niż przed rokiem. W porównaniu z czerwcem 2011 r. liczba bezrobotnych wzrosła o 0,1%. Liczba bezrobotnych kobiet wyniosła 73742 i w porównaniu z lipcem 2010 r. zwiększyła się o 7,4%, a ich udział w ogólnej liczbie bezrobotnych wzrósł o 2,2 pkt. proc. Mieszkańcy wsi stanowili 61,1% ogólnej liczby bezrobotnych.

Bez prawa do zasiłku pozostawało w końcu lipca 117764 osoby, a ich udział w ogólnej liczbie bezrobotnych wyniósł 86,7% (przed rokiem – 85,6%).

Bezrobotni zarejestrowani w urzędach pracy w końcu lipca 2011 r. stanowili 15,1% (rok wcześniej – 14,8%) cywilnej ludności aktywnej zawodowo. W kraju stopa bezrobocia wyniosła 11,7%, wobec 11,5% przed rokiem.

STOPA BEZROBOCIA REJESTROWANEGO Stan w końcu miesiąca



W lipcu 2011 r. w urzędach pracy **zarejestrowano** 12864 osoby, z których 75,1% powróciło do ewidencji bezrobotnych po raz kolejny. W porównaniu z lipcem 2010 roku liczba nowo zarejestrowanych bezrobotnych zmniejszyła się o 2110 osób, tj. o 14,1%. Co czwarty nowo zarejestrowany bezrobotny nie posiadał kwalifikacji zawodowych.

STOPA BEZROBOCIA REJESTROWANEGO WEDŁUG POWIATÓW W KOŃCU LIPCA 2011 R.



W porównaniu z lipcem 2010 roku najwyższy wzrost stopy bezrobocia w województwie podkarpackim wystąpił w powiatach: niżańskim (o 1,8 pkt. proc.), przeworskim (o 1,7 pkt. proc.) oraz strzyżowskim (o 1,4 pkt. proc.), zaś spadek wystąpił jedynie w trzech powiatach: lubaczowskim (o 0,6 pkt. proc.), Przemyślu (o 0,3 pkt. proc.) oraz powiecie brzozowskim (o 0,2 pkt. proc.). Najwyższa stopa bezrobocia w końcu lipca wystąpiła w powiecie niżańskim (23,5%) i bieszczadzkim (22,9%), zaś najniższy jej poziom odnotowano w Krośnie i Rzeszowie (odpowiednio 7,1% i 7,7%).

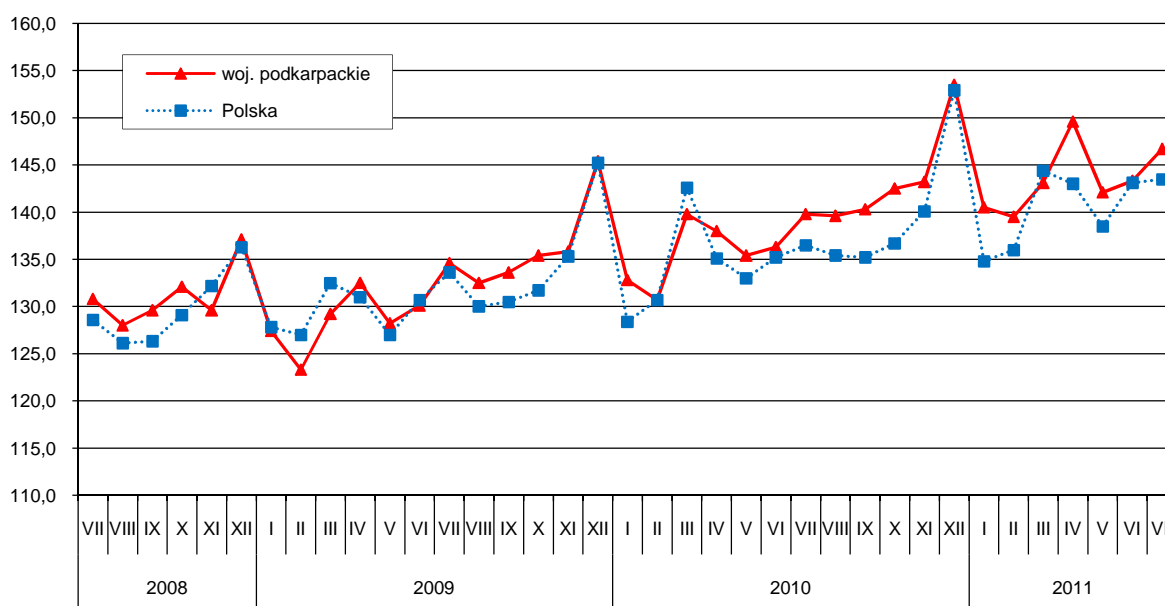
Liczba **wolnych miejsc pracy i miejsc aktywizacji zawodowej** zgłoszonych w lipcu 2011 r. do urzędów pracy wyniosła 3060, w tym 1196 ofert dotyczyło pracy subsydiowanej. Osobom niepełnosprawnym oferowano 147 miejsc pracy. W końcu lipca urzędy pracy dysponowały ofertami pracy dla 1546 osób, co oznacza, że na jedną ofertę pracy przypadało 88 bezrobotnych.

Wydatki Funduszu Pracy wyniosły w lipcu br. 30,9 mln zł, z których 47,7% przeznaczono na zasiłki dla bezrobotnych.

WYNAGRODZENIA

Przeciętne miesięczne wynagrodzenie brutto w sektorze przedsiębiorstw w lipcu br. ukształtowało się na poziomie 2909,33 zł i było o 5,0% wyższe niż przed rokiem (w Polsce wyniosło 3611,56 zł i wzrosło o 5,2%), a w porównaniu z czerwcem br. wzrosło o 2,3% (w kraju było wyższe o 0,3%).

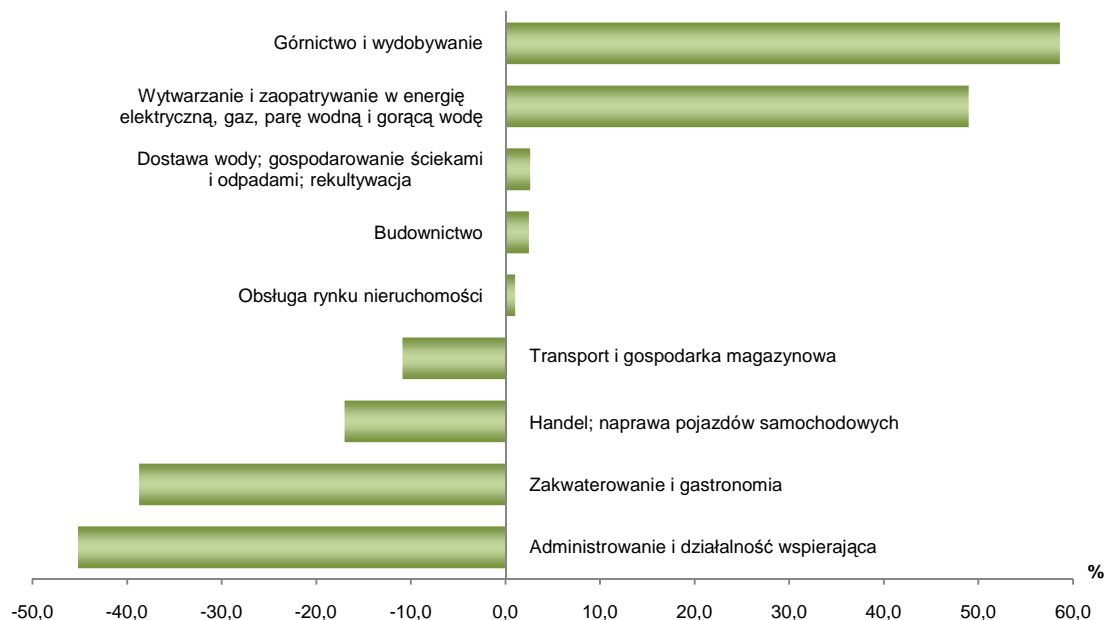
**DYNAMIKA PRZECIĘTNEGO MIESIĘCZNEGO WYNAGRODZENIA BRUTTO
W SEKTORZE PRZEDSIĘBIORSTW**
(przeciętne miesięczne 2005 = 100)



W odniesieniu do lipca ub. roku wzrost płac wystąpił w większości sekcji. Wynagrodzenia wzrosły m.in.: w administrowaniu i działalności wspierającej (o 7,5%), wytwarzaniu i zaopatrywaniu w energię elektryczną, gaz, parę wodną i gorącą wodę (o 7,4%), handlu; naprawie pojazdów

samochodowych oraz transporcie i gospodarce magazynowej (o 5,8%), budownictwie (o 5,1%), przetwórstwie przemysłowym (o 4,0%).

ODCHYLENIA PRZECIĘTNYCH MIESIĘCZNYCH WYNAGRODZEŃ BRUTTO W WYBRANYCH SEKCJACH PKD OD ŚREDNIEJ PŁACY W WOJEWÓDZTWIE W LIPCU 2011 R.



W sektorze publicznym przeciętne miesięczne wynagrodzenie brutto w lipcu br. wyniosło 3321,48 zł i wzrosło w porównaniu z lipcem ub. roku o 3,2%, a w odniesieniu do czerwca br. zmniejszyło się o 0,2%. W sektorze prywatnym ukształtowało się na poziomie 2861,34 zł, tj. o 5,3% wyższym niż przed rokiem i o 2,7% wyższym w stosunku do ubiegłego miesiąca.

W okresie styczeń-lipiec br. przeciętne miesięczne wynagrodzenie brutto w sektorze przedsiębiorstw wyniosło 2854,77 zł i było o 5,2% (w kraju o 5,1%) wyższe niż w tym samym okresie ub. roku. Wzrost wynagrodzeń wystąpił niemal we wszystkich sekcjach. Znaczny wzrost płac odnotowano w górnictwie i wydobywaniu (o 12,9%), budownictwie (o 8,8%) oraz transporcie i gospodarce magazynowej (o 8,1%). W handlu; naprawie pojazdów samochodowych płace wzrosły o 6,1%, a przetwórstwie przemysłowym o 5,2%.

FINANSE PRZEDSIĘBIORSTW

W I półroczu 2011 r., w porównaniu z I półroczem 2010 r., odnotowano wzrost wyników finansowych brutto i netto oraz wskaźników rentowności brutto i netto. Obniżył się natomiast wskaźnik poziomu kosztów z całokształtu działalności.

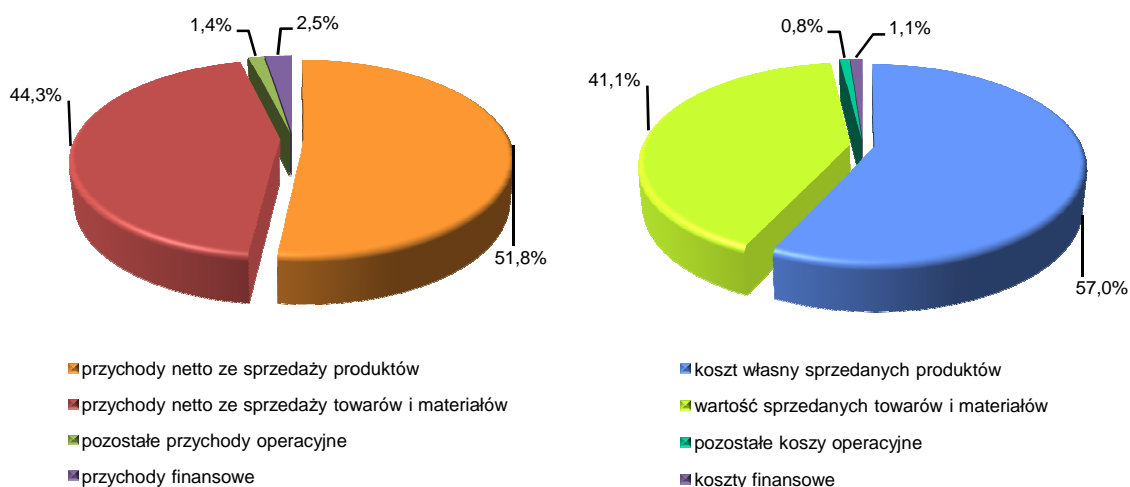
WYNIKI FINANSOWE I PODSTAWOWE RELACJE EKONOMICZNE W I PÓŁROCZU

| WYSZCZEGÓLNIENIE | 2010 | 2011 |
|--|--------|--------|
| <i>w milionach złotych</i> | | |
| Wynik finansowy na sprzedaży produktów, towarów i materiałów | 1054,5 | 1295,1 |
| Wynik finansowy na działalności gospodarczej | 1181,2 | 1955,5 |
| Wynik finansowy brutto | 1155,3 | 1957,6 |
| Wynik finansowy netto | 970,9 | 1732,1 |
| <i>w %</i> | | |
| Wskaźnik poziomu kosztów | 94,9 | 93,9 |
| Wskaźnik rentowności ze sprzedaży | 4,7 | 4,2 |
| Wskaźnik rentowności obrotu brutto | 5,0 | 6,1 |
| Wskaźnik rentowności obrotu netto | 4,2 | 5,4 |
| Wskaźnik płynności I stopnia | 25,1 | 19,5 |
| Wskaźnik płynności II stopnia | 94,0 | 95,1 |

Przychody z całokształtu działalności badanych podmiotów gospodarczych w I półroczu 2011 r. wyniosły 32094,1mln zł i były o 38,5% wyższe niż w analogicznym okresie ub. roku, natomiast koszty ich uzyskania wyniosły 30138,7 mln zł i były wyższe o 37,0%.

Poziom sprzedaży eksportowej był o 27,3% wyższy niż w analogicznym okresie ub. roku i wyniósł 6714,0 mln zł. W sektorze prywatnym zanotowano wzrost w porównaniu z I półroczem ub. roku o 27, 5%, a w sektorze publicznym o 20,7%. Udział sprzedaży eksportowej w przychodach ogółem ze sprzedaży produktów, towarów i materiałów obniżył się z 23,5% w I półroczu 2010 r. do 21,8% w I półroczu 2011 r.

STRUKTURA PRZYCHODÓW I KOSZTÓW Z CAŁOKSZTAŁTU DZIAŁALNOŚCI W I PÓŁROCZU 2011 R.



W strukturze rodzajowej kosztów, gdzie koszty ogółem w I półroczu br. wyniosły 18052,9 mln zł, zużycie materiałów i energii stanowiło 52,1%, wynagrodzenia – 16,5%, usługi obce – 15,4%, podatki i opłaty – 5,8%, amortyzacja – 4,8%, ubezpieczenia społeczne i inne świadczenia – 3,6%, a pozostałe koszty – 1,8%.

Wartość aktywów obrotowych w końcu czerwca br. wyniosła 20691,7 mln zł i była o 20,1% wyższa niż przed rokiem. Wartość zapasów wyniosła 6449,7 mln zł (wzrost o 13,4%), należności krótkoterminowych – 10168,2 mln zł (wzrost o 25,4%), krótkoterminowych rozliczeń międzyokresowych – 1444,5 mln zł (wzrost o 205,2%), natomiast inwestycji krótkoterminowych – 2629,3 mln zł (spadek o 11,2%).

Zobowiązania długo- i krótkoterminowe (bez funduszy specjalnych) wyniosły w końcu czerwca br. 17333,3 mln zł i były wyższe niż przed rokiem (o 12,1%). Wartość zobowiązań krótkoterminowych badanych przedsiębiorstw wyniosła 13462,1 mln zł i była o 14,3% wyższa niż przed rokiem. Wzrost odnotowano w zobowiązaniach z tytułu podatków, ceł, ubezpieczeń i innych świadczeń – o 21,9%, z tytułu dostaw i usług – o 15,1% oraz w zobowiązaniach z tytułu kredytów bankowych i pożyczek – o 1,2%. Zobowiązania długoterminowe w końcu czerwca br. wyniosły 3871,2 mln zł (tj. 22,3% zobowiązań ogółem) i były o 5,1% wyższe niż przed rokiem. Odnotowano jednak spadek zobowiązań z tytułu kredytów i pożyczek (o 1,4%).

INWESTYCJE

Nakłady inwestycyjne na nowe obiekty majątkowe oraz ulepszenie istniejących w I półroczu 2011 r. wyniosły 918,2 mln zł i były o 9,6% wyższe niż przed rokiem. Z kwoty tej na maszyny, urządzenia techniczne i narzędzia przeznaczono 487,2 mln zł (o 13,8% więcej niż przed rokiem), na budynki i budowle – 346,2 mln zł (o 9,8% więcej), na środki transportu 82,4 mln zł (o 6,7% mniej).

Na zakupy z importu wydano 153,1 mln zł (o 33,7% więcej niż przed rokiem), a ich udział w nakładach ogółem wyniósł 16,7%. Z ogólnej kwoty poniesionej na zakupy z importu 97,1% przeznaczono na maszyny, urządzenia techniczne i narzędzia, a 2,9% na środki transportu.

Udział podmiotów sektora prywatnego w nakładach ogółem w I półroczu 2011 r. wyniósł 83,6% i w porównaniu z analogicznym okresem ub. roku zmniejszył się o 9,0 pkt. proc. Inwestorzy sektora prywatnego ponieśli nakłady w wysokości 768,0 mln zł. Najwięcej środków w sektorze prywatnym przeznaczono na maszyny, urządzenia techniczne i narzędzia – 56,1%, następnie na budowę oraz na ulepszenie budynków i budowli – 34,3%, a na środki transportu – 9,3%.

Nakłady sektora publicznego wyniosły 150,2 mln zł i stanowiły 16,4% nakładów ogółem. W porównaniu z I półroczem 2010 r. udział sektora publicznego w nakładach ogółem wzrósł o 9,0 pkt. proc.

Podmioty gospodarcze zaliczane do sekcji przetwórstwo przemysłowe zrealizowały 58,9% nakładów ogółem (w analogicznym okresie ub. roku – 54,4%), handel; naprawa pojazdów samochodowych – 8,7% (przed rokiem 13,0%), wytwarzanie i zaopatrywanie w energię elektryczną, gaz, parę wodną i gorącą wodę – 4,4% (przed rokiem – 9,4%), dostawa wody; gospodarowanie ściekami i odpadami; rekultywacja – 3,9% (przed rokiem – 2,4%). Podmioty z pozostałych sekcji PKD zrealizowały 24,1% nakładów ogółem.

CENY

Ceny produktów rolnych¹

W lipcu br. średnia cena skupu 1 kg żywca wieprzowego wyniosła – 4,84 zł, wołowego – 4,50 zł, a drobiowego – 3,79 zł. W porównaniu z cenami uzyskanymi w czerwcu br. wzrosły ceny skupu żywca drobiowego (o 13,8%) i wieprzowego (o 5,0%), natomiast obniżyła się cena skupu żywca wołowego (o 4,9%). W odniesieniu do lipca 2010 r. wzrosła cena skupu żywca wieprzowego (o 18,9%), drobiowego (o 8,6%) i wołowego (o 6,9%).

Średnia cena skupu 1 litra mleka krowiego w lipcu br. wyniosła 1,03 zł i w porównaniu z ceną uzyskaną w poprzednim miesiącu utrzymała się na tym samym poziomie, a w odniesieniu do lipca ub. roku była wyższa o 18,4%.

Za 1 dt zbóż podstawowych (łącznie z paszowymi, bez ziarna siewnego) w lipcu br. płacono w skupie średnio 75,49 zł, tj. o 22,2% mniej niż w czerwcu br., a o 52,7% więcej niż przed rokiem.

Cena 1 dt pszenicy w skupie wyniosła średnio 79,46 zł, tj. o 19,7% mniej niż w czerwcu br., a o 51,4% więcej niż przed rokiem. Wolnorynkowa cena 1 dt pszenicy w lipcu br. wyniosła średnio 118,46 zł i była o 1,4% niższa niż w miesiącu poprzednim br., a o 74,2% wyższa niż w lipcu ub. roku.

Za 1 dt żyta w skupie płacono średnio 57,68 zł, tj. o 24,9% mniej niż w czerwcu br., a o 50,6% więcej niż w lipcu ub. roku. Wolnorynkowa cena 1 dt żyta w lipcu br. wyniosła średnio 88,33 zł i była o 11,7% niższa niż w miesiącu poprzednim, a o 76,7% wyższa niż przed rokiem.

Targowiskowa cena prosięcia na chów w lipcu br. wyniosła średnio 138,33 zł i była o 10,1% wyższa niż w czerwcu br. i o 2,5% wyższa niż w analogicznym okresie ub. roku.

¹ Ceny skupu produktów rolnych podano bez podatku VAT.

ROLNICTWO

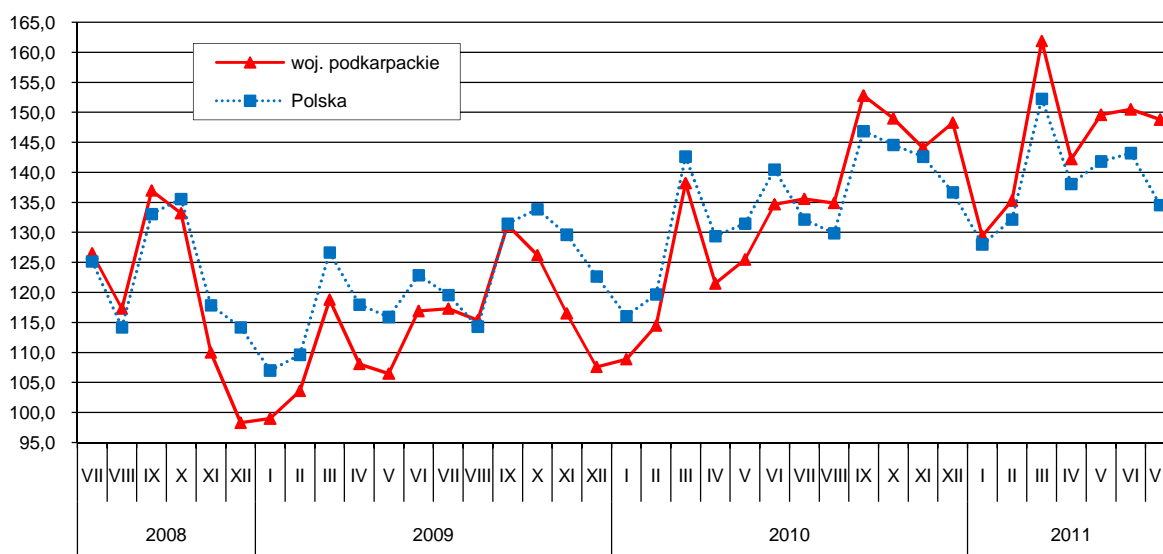
W lipcu br. skupiono 9,7 mln litrów mleka krowiego, tj. o 5,3% mniej niż przed rokiem, a o 0,8% więcej niż w czerwcu br. Łącznie od początku roku skupiono 53,6 mln litrów mleka, tj. o 5,5% mniej niż w analogicznym okresie ub. roku.

Zbóż podstawowych (łącznie z paszowymi bez ziarna siewnego) w lipcu br. skupiono 1304 tony, tj. o 78,2% mniej niż przed rokiem i o 50,7% mniej niż w czerwcu br. Skupiono 977 ton pszenicy, tj. mniej zarówno w odniesieniu do lipca 2010 r. (o 78,2%), jak i do miesiąca poprzedniego (o 59,4%). Skupiono także 37 ton żyta, tj. o 88,0% mniej w porównaniu z analogicznym miesiącem ub. roku i o 73,1% mniej w stosunku do poprzedniego miesiąca.

PRZEMYSŁ

Produkcja sprzedana przemysłu w lipcu br. była o 9,7% (w Polsce o 1,8%) wyższa niż przed rokiem. W przetwórstwie przemysłowym, którego udział w produkcji sprzedanej przemysłu stanowi ponad 94%, produkcja zwiększyła się o 12,1%. Niewielki wzrost odnotowano również w górnictwie i wydobywaniu (o 3,4%). W ujęciu rocznym spadek sprzedaży wystąpił w wytwarzaniu i zaopatrywaniu w energię elektryczną, gaz, parę wodną i gorącą wodę (o 45,8%) oraz dostawie wody; gospodarowaniu ściekami i odpadami; rekultywacji (o 8,2%). W odniesieniu do czerwca br. produkcja sprzedana przemysłu zmniejszyła się o 1,1% (w kraju o 6,0%).

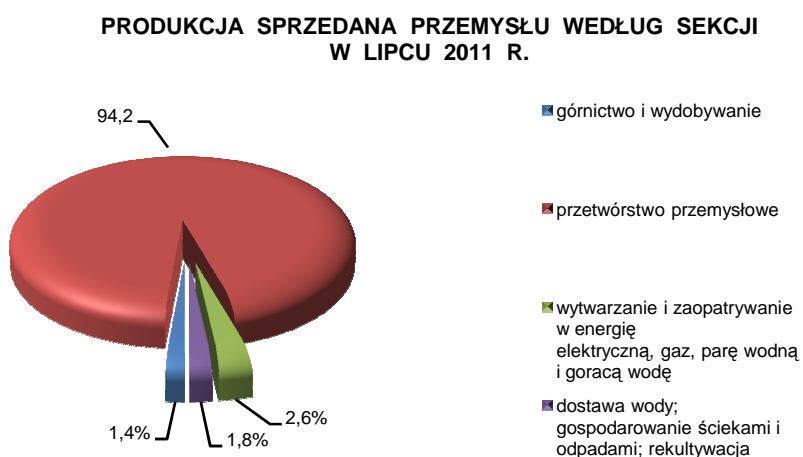
DYNAMIKA PRODUKCJI SPRZEDANEJ PRZEMYSŁU
(przeciętna miesięczna 2005 = 100; ceny stałe)



W lipcu br. wzrost produkcji sprzedanej, w porównaniu z analogicznym miesiącem ub. roku, odnotowano w 16 działach przemysłu (spośród 29 badanych), w tym w 8 działach wzrost wyniósł powyżej 20%. W znacznym stopniu zwiększyła się produkcja m.in. w działach:

- produkcja mebli – o 62,9%,
- produkcja wyrobów z metali – o 44,2%,
- produkcja pozostałego sprzętu transportowego – o 29,6%,
- produkcja urządzeń elektrycznych – 28,1%,
- naprawa, konserwacja i instalowanie maszyn i urządzeń – o 25,5%.

W okresie styczeń-lipiec br. produkcja sprzedana przemysłu była o 15,2% (w kraju o 6,4%) wyższa niż w analogicznym okresie ub. roku, przy czym w górnictwie i wydobywaniu odnotowano wzrost o 24,4%, a w przetwórstwie



przemysłowym – o 17,8%. W pozostałych sekcjach wystąpił spadek produkcji – największy w wytwarzaniu i zaopatrywaniu w energię elektryczną, gaz, parę wodną i gorącą wodę (o 41,7%).

Wzrost produkcji wystąpił w 22 działach przemysłu. Biorąc pod uwagę działy o znaczącym udziale, najbardziej zwiększyła się m.in. produkcja:

- metali – o 35,9%,
- wyrobów z metali – o 29,9%,
- pojazdów samochodowych, przyczep i naczep – o 28,3%,
- pozostałego sprzętu transportowego – o 22,1%.

Wydajność pracy, mierzona produkcją sprzedaną na jednego zatrudnionego, była wyższa w lipcu br. o 6,9%, a w okresie styczeń-lipiec br. o 11,8% w porównaniu z analogicznymi okresami ub. roku, przy wyższym przeciętnym zatrudnieniu odpowiednio o 2,7% i o 3,1% oraz wyższych płacach o 3,9 % i o 5,0%.

BUDOWNICTWO

Przedsiębiorstwa budowlane w lipcu br. osiągnęły przychody ze sprzedaży wyrobów i usług o 10,3% wyższe niż w lipcu ub. roku, a o 2,3% niższe w porównaniu z czerwcem br. W okresie

styczeń-lipiec br. produkcja sprzedana budownictwa była o 27,2% wyższa w porównaniu z uzyskaną w analogicznym okresie ub. roku.

Produkcja budowlano-montażowa (stanowiąca

65,2% przychodów ogółem budownictwa) zrealizowana

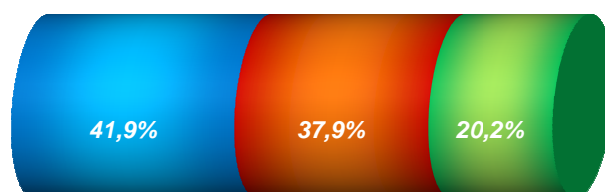
w lipcu br. była o 14,8% wyższa od uzyskanej w lipcu

ub. roku. Wzrost sprzedaży wystąpił w firmach, których

główną działalnością jest wznoszenie budynków

(o 51,4%) oraz roboty budowlane specjalistyczne (o 13,5%). Spadek odnotowano w przedsiębiorstwach budujących obiekty inżynierii lądowej i wodnej (o 9,1%).

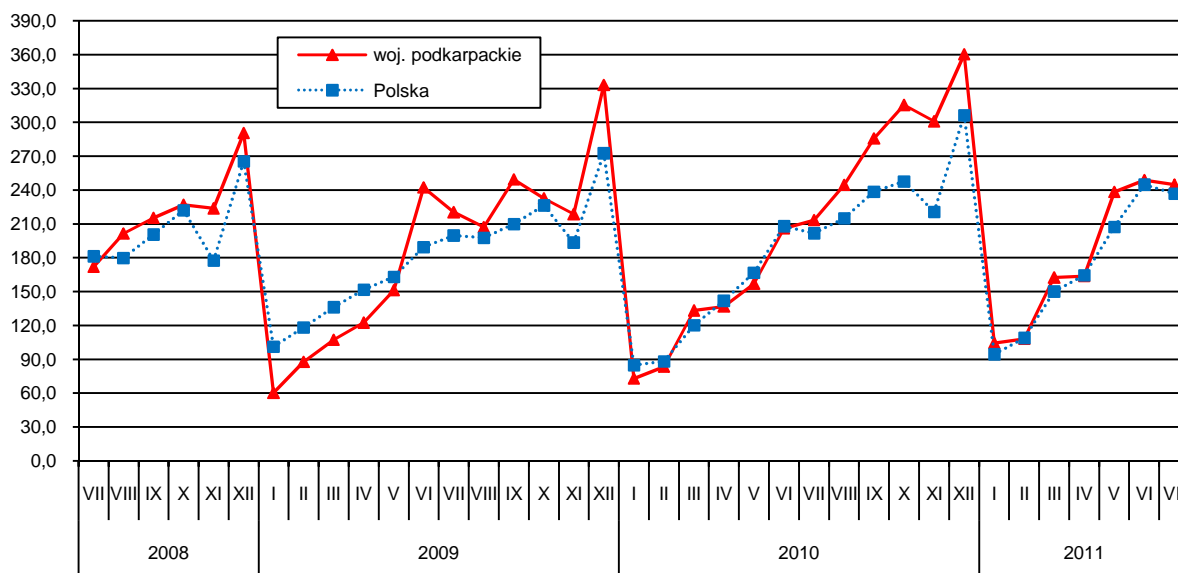
STRUKTURA PRODUKCJI BUDOWLANO-MONTAŻOWEJ WEDŁUG DZIAŁÓW W LIPCU 2011 R.



- budowa budynków
- budowa obiektów inżynierii lądowej i wodnej
- roboty budowlane specjalistyczne

W porównaniu z czerwcem br. sprzedaż produkcji budowlano-montażowej była niższa o 1,6%. Spadek sprzedaży odnotowały jednostki wykonujące roboty budowlane specjalistyczne – o 13,8%. Natomiast wzrost sprzedaży wystąpił w jednostkach budujących obiekty inżynierii lądowej i wodnej – o 4,1% oraz zajmujące się wznoszeniem budynków – o 0,3%.

DYNAMIKA PRODUKCJI BUDOWLANO-MONTAŻOWEJ (przeciętna miesięczna 2005 = 100)



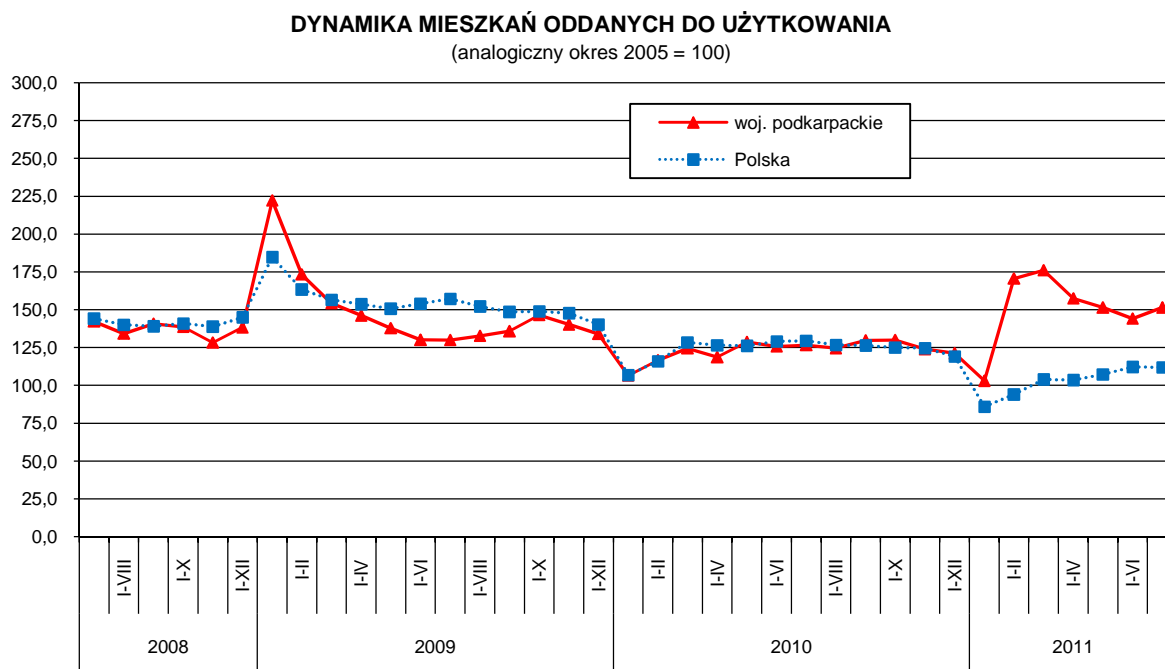
W okresie siedmiu miesięcy br. produkcja budowlano-montażowa była o 32,9% wyższa w porównaniu z analogicznym okresem ub. roku. Wzrost produkcji zanotowano w przedsiębiorstwach wykonujących roboty budowlane specjalistyczne (o 66,3%) oraz zajmujących się budową budynków (o 48,9%). Natomiast w jednostkach budujących obiekty inżynierii lądowej i wodnej wystąpił spadek sprzedaży (o 0,9%).

BUDOWNICTWO MIESZKANIOWE

Według wstępnych danych w okresie styczeń-lipiec br. **oddano do użytkowania** 3063 **mieszkania**, tj. o 502 mieszkania więcej niż w analogicznym okresie ub. roku. W budownictwie indywidualnym przekazano do użytkowania 2185 mieszkań (o 254 więcej), spółdzielczym – 186 (o 31 mniej), na sprzedaż lub wynajem – 616 (o 229 więcej).

W lipcu br. przekazano do użytkowania 542 mieszkania (o 177 więcej niż w lipcu ub. roku). Inwestorzy indywidualni przekazali 324 mieszkania (o 40 mniej), spółdzielnie mieszkaniowe 101 (w ubiegłym roku nie przekazały żadnego mieszkania). W relacji do miesiąca poprzedniego, liczba nowo oddanych mieszkań zwiększyła się o 231.

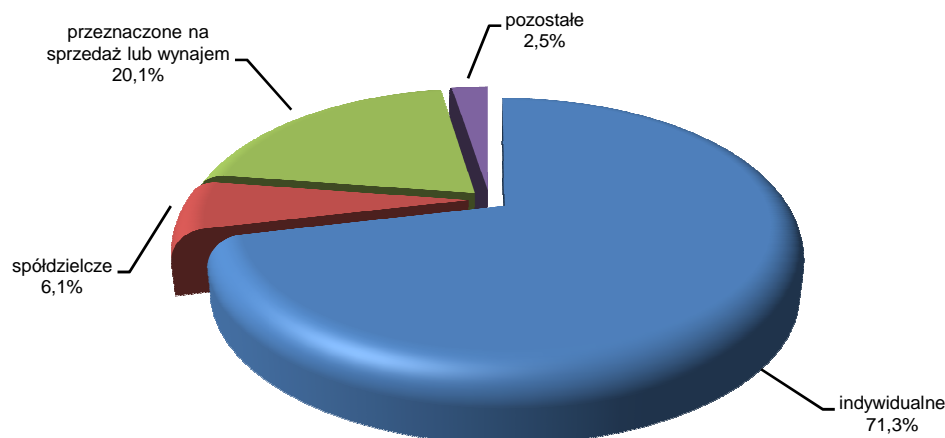
Przeciętna powierzchnia użytkowa 1 mieszkania przekazanego do użytkowania w okresie styczeń-lipiec br. wyniosła 116,9 m², w tym w budownictwie indywidualnym – 141,1 m², spółdzielczym – 50,7 m², na sprzedaż lub wynajem – 59,2 m².



W okresie styczeń-lipiec br. **rozpoczęto budowę** 5341 mieszkań (w analogicznym okresie 2010 r. – 4892), w tym w budownictwie indywidualnym – 4519, spółdzielczym – 164, na sprzedaż lub wynajem – 658. W okresie tym **wydano pozwolenia** na budowę 5145 mieszkań (w analogicznym okresie ub. roku – 4850), w tym w budownictwie indywidualnym – 4357.

Od początku roku najwięcej mieszkań oddano do użytkowania w Rzeszowie oraz powiecie rzeszowskim, łącznie 1199 mieszkań, tj. 39,1% ogółu. Najmniej mieszkań przekazano w powiecie bieszczadzkim – 11 oraz Krośnie – 33.

STRUKTURA MIESZKAŃ ODDANYCH DO UŻYTKOWANIA WEDŁUG FORM BUDOWNICTWA W OKRESIE STYCZEŃ-LIPIEC 2011 R.



HANDEL

Sprzedaż detaliczna zrealizowana przez przedsiębiorstwa handlowe i niehandlowe w lipcu br. była o 3,4% wyższa niż przed rokiem i o 2,2% wyższa w porównaniu z czerwcem br. Udział sprzedaży zrealizowanej przez jednostki handlowe w ogólnej wartości sprzedaży detalicznej wyniósł 88,0% (przed rokiem – 89,1%).

W okresie styczeń-lipiec br. sprzedaż detaliczna była o 10,0% wyższa niż przed rokiem. Najwyższy wzrost sprzedaży odnotowano w przedsiębiorstwach zajmujących się sprzedażą prasy, książek, pozostałą sprzedażą w wyspecjalizowanych sklepach – o 81,0%, włókna, odzieży, obuwia – o 50,9%, oraz mebli, RTV, AGD – o 18,1%. Znaczący spadek wystąpił w jednostkach zajmujących się pozostałą sprzedażą detaliczną w niewyspecjalizowanych sklepach – o 32,4%, a mniejszy w sprzedaży paliw stałych, ciekłych i gazowych – o 5,0% oraz pojazdów samochodowych, motocykli, części – o 2,5%.

Sprzedaż hurtowa w przedsiębiorstwach handlowych w lipcu br. była o 17,4% wyższa niż przed rokiem, przy czym w przedsiębiorstwach handlu hurtowego zwiększyła się o 18,4%. W lipcu br. sprzedaż hurtowa w przedsiębiorstwach handlowych, w porównaniu z poprzednim miesiącem, była o 0,2% niższa, w przedsiębiorstwach handlu hurtowego zmniejszyła się o 1,5%.

W okresie siedmiu miesięcy br. sprzedaż hurtowa w przedsiębiorstwach handlowych, w porównaniu z analogicznym okresem ub. roku, była o 25,1% wyższa, w tym w przedsiębiorstwach handlu hurtowego – o 27,2%.

WYBRANE DANE O WOJEWÓDZTWIE PODKARPACKIM

| WYSZCZEGÓLNIENIE A – 2010 r. B – 2011 r. | | I | II | III | IV | V | VI | VII | VIII | IX | X | XI | XII | I-XII |
|--|---|---------|---------|---------|---------|---------|---------|---------|---------|---------|---------|---------|---------|---------|
| Ludność ^a (w tys. osób) | A | x | x | 2102,3 | x | x | 2102,7 | x | x | 2103,6 | x | x | 2103,5 | 2103,5 |
| | B | x | x | . | x | x | . | x | . | . | . | . | . | . |
| Bezrobotni zarejestrowani ^a (w tys. osób) | A | 150,9 | 152,2 | 149,5 | 141,3 | 137,1 | 133,6 | 131,9 | 131,6 | 131,6 | 132,1 | 135,6 | 142,3 | 142,3 |
| | B | 150,5 | 153,2 | 151,8 | 144,7 | 138,8 | 135,7 | 135,9 | . | . | . | . | . | . |
| Stopa bezrobocia ^{ab} (w %) | A | 16,7 | 16,8 | 16,5 | 15,7 | 15,3 | 15,0 | 14,8 | 14,8 | 14,8 | 14,8 | 15,1 | 15,8 | 15,8 |
| | B | 16,4 | 16,7 | 16,5 | 15,9 | 15,3 | 15,0 | 15,1 | . | . | . | . | . | . |
| Oferty pracy (w ciągu okresu) ^c | A | 2722 | 4358 | 6824 | 6983 | 4796 | 5283 | 5054 | 4969 | 5669 | 5288 | 3191 | 2344 | 57481 |
| | B | 2332 | 2420 | 5500 | 5476 | 4471 | 3905 | 3060 | . | . | . | . | . | . |
| Liczba bezrobotnych na 1 ofertę pracy ^{ac} | A | 114 | 80 | 53 | 65 | 80 | 70 | 70 | 52 | 56 | 70 | 96 | 148 | 148 |
| | B | 113 | 103 | 63 | 71 | 60 | 66 | 88 | . | . | . | . | . | . |
| Przeciętne zatrudnienie w sektorze przedsiębiorstw ^d (w tys. osób) | A | 215,5 | 216,5 | 217,4 | 219,6 | 220,9 | 222,4 | 223,6 | 224,8 | 225,6 | 226,9 | 227,3 | 227,0 | 225,2 |
| | B | 227,4 | 228,3 | 228,5 | 229,8 | 230,3 | 231,5 | 232,1 | . | . | . | . | . | . |
| poprzedni miesiąc = 100 | A | 99,6 | 100,4 | 100,4 | 101,0 | 100,6 | 100,7 | 100,6 | 100,5 | 100,3 | 100,6 | 100,2 | 99,9 | x |
| | B | 100,2 | 100,4 | 100,1 | 100,6 | 100,3 | 100,5 | 100,3 | . | . | . | . | . | . |
| analogiczny okres poprzedniego roku = 100 | A | 94,9 | 95,9 | 96,9 | 98,8 | 99,9 | 100,9 | 106,3 | 102,5 | 102,6 | 104,2 | 104,5 | 105,0 | 102,6 |
| | B | 105,5 | 105,5 | 105,1 | 104,6 | 104,3 | 104,1 | 103,8 | . | . | . | . | . | . |
| Przeciętne wynagrodzenia miesięczne brutto w sektorze przedsiębiorstw ^d (w zł) | A | 2633,67 | 2591,32 | 2773,35 | 2736,20 | 2685,98 | 2702,70 | 2771,80 | 2769,63 | 2781,83 | 2825,87 | 2840,23 | 3044,34 | 2777,74 |
| | B | 2785,78 | 2767,34 | 2838,62 | 2968,00 | 2818,73 | 2843,04 | 2909,33 | . | . | . | . | . | . |
| poprzedni miesiąc = 100 | A | 91,3 | 98,4 | 107,0 | 98,7 | 98,2 | 100,6 | 102,6 | 99,9 | 100,4 | 101,6 | 100,5 | 107,2 | x |
| | B | 91,5 | 99,3 | 102,6 | 104,6 | 95,0 | 100,9 | 102,3 | . | . | . | . | . | . |
| analogiczny okres poprzedniego roku = 100 | A | 104,2 | 106,0 | 108,2 | 104,2 | 105,7 | 104,7 | 105,5 | 105,4 | 105,0 | 105,2 | 105,4 | 105,5 | 105,4 |
| | B | 105,8 | 106,8 | 102,4 | 108,5 | 104,9 | 105,2 | 105,0 | . | . | . | . | . | . |
| Mieszkania oddane do użytkowania (od początku roku) | A | 427 | 726 | 1085 | 1441 | 1893 | 2196 | 2561 | 2940 | 3410 | 3828* | 4326* | 4965* | 4965* |
| | B | 413 | 1063* | 1536* | 1912* | 2228* | 2516* | 3063 | . | . | . | . | . | . |
| analogiczny okres poprzedniego roku = 100 | A | 47,9 | 67,2 | 80,7 | 81,2 | 93,3 | 96,7 | 97,4 | 93,9 | 95,5 | 88,7 | 87,9 | 90,9 | 90,9 |
| | B | 96,7 | 146,4* | 141,6* | 132,7* | 117,7* | 114,6* | 119,6 | . | . | . | . | . | . |
| Nakłady inwestycyjne ^e (od początku roku, ceny bieżące w mln zł) | A | x | x | 345,5 | x | x | 837,6 | x | x | 1592,5 | x | x | 1916,7 | 1916,7 |
| | B | x | x | 377,8 | x | x | 918,2 | x | . | . | . | . | . | . |
| analogiczny okres poprzedniego roku = 100 | A | x | x | . | x | x | 101,2 | x | x | 120,6 | x | x | 101,5 | 101,5 |
| | B | x | x | 109,4 | x | x | 109,6 | x | . | . | . | . | . | . |
| Produkcja sprzedana przemysłu ^d (w cenach stałych): poprzedni miesiąc = 100 | A | 101,2 | 105,2 | 120,6 | 87,9 | 103,3 | 107,4 | 100,7 | 99,5 | 113,3 | 97,5 | 96,7 | 102,9 | x |
| | B | 87,3 | 104,6 | 119,7 | 87,8 | 105,2 | 100,6* | 98,9 | . | . | . | . | . | . |
| analogiczny okres poprzedniego roku = 100 | A | 110,0 | 110,6 | 116,3 | 112,4 | 117,9 | 115,2 | 115,6 | 116,9 | 116,5 | 118,0 | 123,7 | 137,9 | 118,8 |
| | B | 118,9 | 118,2 | 117,2 | 117,0 | 119,2 | 111,7* | 106,1 | . | . | . | . | . | . |

^a Stan w końcu okresu. ^b Udział zarejestrowanych bezrobotnych w cywilnej ludności aktywnej zawodowo. ^c W 2010 r. wolne miejsca pracy i miejsca aktywizacji zawodowej. ^d W przedsiębiorstwach z większą od 9 liczbą pracujących. ^e W przedsiębiorstwach z większą od 49 liczbą pracujących.

* — oznacza, że dane zostały zmienione w stosunku do już opublikowanych.

WYBRANE DANE O WOJEWÓDZTWIE PODKARPACKIM (dok.)

| WYSZCZEGÓLNIENIE A – 2010 r. B – 2011 r. | | I | II | III | IV | V | VI | VII | VIII | IX | X | XI | XII | I-XII |
|---|---|--------|--------|--------|--------|--------|--------|--------|--------|--------|--------|--------|--------|--------|
| Produkcja budowlano-montażowa ^a (w cenach bieżących): | | | | | | | | | | | | | | |
| poprzedni miesiąc = 100 | A | 21,9 | 114,4 | 159,7 | 102,7 | 114,6 | 131,3 | 103,5 | 114,6 | 116,8 | 110,4 | 95,4 | 119,7 | x |
| | B | 29,0 | 103,4 | 150,4 | 100,7 | 145,6 | 104,4 | 98,4 | | | | | | |
| analogiczny okres poprzedniego roku = 100 | A | 121,1 | 95,2 | 124,3 | 111,8 | 103,7 | 85,0 | 96,8 | 118,1 | 114,6 | 135,6 | 137,6 | 108,1 | 114,2 |
| | B | 143,1 | 129,4 | 121,9 | 119,5 | 151,8 | 120,7 | 114,8 | | | | | | |
| Sprzedaż detaliczna towarów ^a (w cenach bieżących): | | | | | | | | | | | | | | |
| poprzedni miesiąc = 100 | A | 74,2 | 92,9 | 127,9 | 101,5 | 101,0 | 104,4 | 107,4 | 101,7 | 98,2 | 107,0 | 92,1 | 112,7 | x |
| | B | 71,5 | 101,3 | 117,7 | 105,5 | 101,5 | 100,0 | 102,2 | | | | | | |
| analogiczny okres poprzedniego roku = 100 | A | 93,5 | 90,0 | 95,3 | 91,1 | 95,5 | 95,1 | 98,0 | 102,2 | 99,0 | 108,2 | 112,9 | 112,3 | 102,6 |
| | B | 108,2 | 117,9 | 108,5 | 112,7 | 113,4 | 108,6 | 103,4 | | | | | | |
| Wskaźnik cen towarów i usług konsumpcyjnych ^b : | | | | | | | | | | | | | | |
| analogiczny okres poprzedniego roku = 100 | A | x | x | 103,3 | x | x | 102,6 | x | x | 102,9 | x | x | 103,8 | 103,2. |
| | B | x | x | 104,8 | x | x | . | x | | | | | | |
| Wskaźnik cen skupu ^c ziarna zbóż: | | | | | | | | | | | | | | |
| poprzedni miesiąc = 100 | A | 104,3 | 103,0 | 93,5 | 99,3 | 103,9 | 106,5 | 103,2 | 118,4 | 110,8 | 100,6 | 101,6 | 109,7 | x |
| | B | 113,9 | 105,2 | 97,6 | 104,1 | 106,1 | 103,4 | 77,8 | | | | | | |
| analogiczny okres poprzedniego roku = 100 | A | 101,0 | 102,4 | 96,6 | 100,2 | 105,6 | 105,7 | 108,9 | 139,2 | 158,1 | 154,8 | 153,2 | 167,3 | 121,7 |
| | B | 182,7 | 186,7 | 194,8 | 204,3 | 208,6 | 202,4 | 152,7 | | | | | | |
| Wskaźnik cen skupu ^c żywca rzeźnego wołowego: | | | | | | | | | | | | | | |
| poprzedni miesiąc = 100 | A | 106,3 | 101,9 | 105,6 | 102,0 | 101,3 | 92,1 | 97,7 | 95,2 | 104,0 | 96,4 | 103,0 | 103,1 | x |
| | B | 102,1 | 111,3 | 99,8 | 102,5 | 101,0 | 94,6 | 95,1 | | | | | | |
| analogiczny okres poprzedniego roku = 100 | A | 109,1 | 100,9 | 107,1 | 110,8 | 110,4 | 100,5 | 104,0 | 101,3 | 100,5 | 104,1 | 107,5 | 107,6 | 103,9 |
| | B | 103,3 | 112,8 | 106,6 | 107,1 | 106,8 | 109,7 | 106,9 | | | | | | |
| Wskaźnik cen skupu ^c żywca rzeźnego wieprzowego: | | | | | | | | | | | | | | |
| poprzedni miesiąc = 100 | A | 95,2 | 93,3 | 101,7 | 98,0 | 102,0 | 113,0 | 101,8 | 104,4 | 97,6 | 91,3 | 98,7 | 102,9 | x |
| | B | 97,1 | 101,9 | 106,3 | 111,1 | 100,4 | 102,0 | 105,0 | | | | | | |
| analogiczny okres poprzedniego roku = 100 | A | 83,8 | 80,0 | 74,7 | 72,3 | 74,4 | 81,3 | 82,2 | 86,6 | 87,6 | 89,8 | 91,0 | 98,2 | 84,5 |
| | B | 100,3 | 109,5 | 114,4 | 129,7 | 127,7 | 115,3 | 118,9 | | | | | | |
| Wskaźnik rentowności obrotu w przedsiębiorstwach ^d (od po- | | | | | | | | | | | | | | |
| czątku roku) | | | | | | | | | | | | | | |
| brutto ^e (w %) | A | x | x | 5,5 | x | x | 5,0 | x | x | 4,6 | x | x | 4,6 | 4,6 |
| | B | x | x | 4,5 | x | x | 6,1 | x | | | | | | |
| netto ^f (w %) | A | x | x | 4,6 | x | x | 4,2 | x | x | 3,9 | x | x | 4,0 | 4,0 |
| | B | x | x | 3,8 | x | x | 5,4 | x | | | | | | |
| Podmioty gospodarki narodowej ^g | A | 145196 | 145559 | 146471 | 147322 | 148244 | 148909 | 149664 | 150367 | 150995 | 151613 | 152168 | 152618 | 152618 |
| | B | 152398 | 152558 | 152893 | 151026 | 151254 | 151780 | 152046 | | | | | | |
| w tym spółki handlowe | A | 7026 | 7053 | 7106 | 7149 | 7179 | 7204 | 7238 | 7366 | 7316 | 7482 | 7379 | 7452 | 7452 |
| | B | 7500 | 7533 | 7562 | 7586 | 7629 | 7670 | 7710 | | | | | | |
| w tym z udziałem kapitału zagranicznego | A | 914 | 917 | 928 | 933 | 935 | 939 | 945 | 950 | 957 | 961 | 972 | 974 | 974 |
| | B | 980 | 984 | 988 | 994 | 994 | 998 | 1004 | | | | | | |

^a W przedsiębiorstwach z większą od 9 liczbą pracujących. ^b W kwartale. ^c Ceny skupu bez VAT. ^d Z większą od 49 liczbą pracujących. ^e Relacja wyniku finansowego brutto do przychodów z całokształtu działalności. ^f Relacja wyniku finansowego netto do przychodów z całokształtu działalności. ^g W rejestrze REGON, bez rolników indywidualnych; stan w końcu okresu.