

	<p>URZĄD STATYSTYCZNY W RZESZOWIE</p> <p><i>Wyniki wstępne</i></p> <p>Data opracowania 28.01.2010 r.</p>	
<p>ul. Jana III Sobieskiego 10, 35-959 Rzeszów e-mail: SekretariatUSRze@stat.gov.pl; tel.: (17) 85 352 10, 85 352 19; Internet: http://www.stat.gov.pl/rzesz</p>		
<p>KOMUNIKAT O SYTUACJI SPOŁECZNO-GOSPODARCZEJ WOJEWÓDZTWA PODKARPACKIEGO</p>		

Grudzień 2009

Nr 12

W grudniu 2009 r. sytuację w województwie charakteryzowały następujące tendencje:

- ♦ **przeciętne zatrudnienie w sektorze przedsiębiorstw** zmniejszyło się w odniesieniu do grudnia 2008 r., jak i w porównaniu z miesiącem poprzednim;
- ♦ **liczba bezrobotnych** zarejestrowanych w urzędach pracy zwiększyła się w porównaniu z grudniem 2008 r., jak i w odniesieniu do miesiąca poprzedniego;
- ♦ **przeciętne miesięczne wynagrodzenie brutto w sektorze przedsiębiorstw** było wyższe w porównaniu z grudniem 2008 r., jak i w odniesieniu do miesiąca poprzedniego;
- ♦ **ceny skupu** żywca drobiowego, mleka krowiego oraz zbóż podstawowych były wyższe niż przed rokiem, obniżyły się natomiast ceny skupu żywca wieprzowego i wołowego;
- ♦ w porównaniu z grudniem 2008 r. niższy był **skup** żywca wołowego i wieprzowego, natomiast wyższy był skup żywca drobiowego, mleka krowiego oraz zbóż podstawowych;
- ♦ **produkcja sprzedana przemysłu** była wyższa w porównaniu z grudniem 2008 r., natomiast w odniesieniu do miesiąca poprzedniego zmniejszyła się;
- ♦ **produkcja budowlano-montażowa** była wyższa zarówno w odniesieniu do grudnia 2008 r., jak i w porównaniu z miesiącem poprzednim;
- ♦ **liczba oddanych do użytkowania mieszkań** była niższa w odniesieniu do grudnia 2008 r., natomiast w porównaniu z miesiącem poprzednim zwiększyła się;
- ♦ **spadek sprzedaży detalicznej towarów** odnotowano w porównaniu z grudniem 2008 r., natomiast wzrost w porównaniu z miesiącem poprzednim.

UWAGI

Prezentowane w Komunikacie:

- dane o pracujących, zatrudnieniu i wynagrodzeniach oraz o przychodach ze sprzedaży produkcji przemysłu i budownictwa, a także o sprzedaży detalicznej i hurtowej towarów – w ujęciu miesięcznym – dotyczą podmiotów gospodarczych, w których liczba pracujących przekracza 9 osób;
- dane o wynikach finansowych przedsiębiorstw – w ujęciu kwartalnym – dotyczą podmiotów gospodarczych prowadzących księgi rachunkowe (z wyjątkiem rolnictwa, leśnictwa, łowiectwa i rybactwa, działalności finansowej i ubezpieczeniowej), w których liczba pracujących przekracza 49 osób;
- dane o nakładach inwestycyjnych – w ujęciu kwartalnym – dotyczą podmiotów gospodarczych prowadzących księgi rachunkowe, w których liczba pracujących przekracza 49 osób (z wyjątkiem rolnictwa, leśnictwa, łowiectwa i rybactwa, działalności finansowej i ubezpieczeniowej).

Dane w ujęciu wartościowym podano w cenach bieżących. Wskaźniki struktury oraz dynamiki zaprezentowano na podstawie wartości w cenach bieżących, z wyjątkiem przemysłu, dla którego wskaźniki dynamiki podano na podstawie wartości w cenach stałych (średnie ceny bieżące 2005 r.).

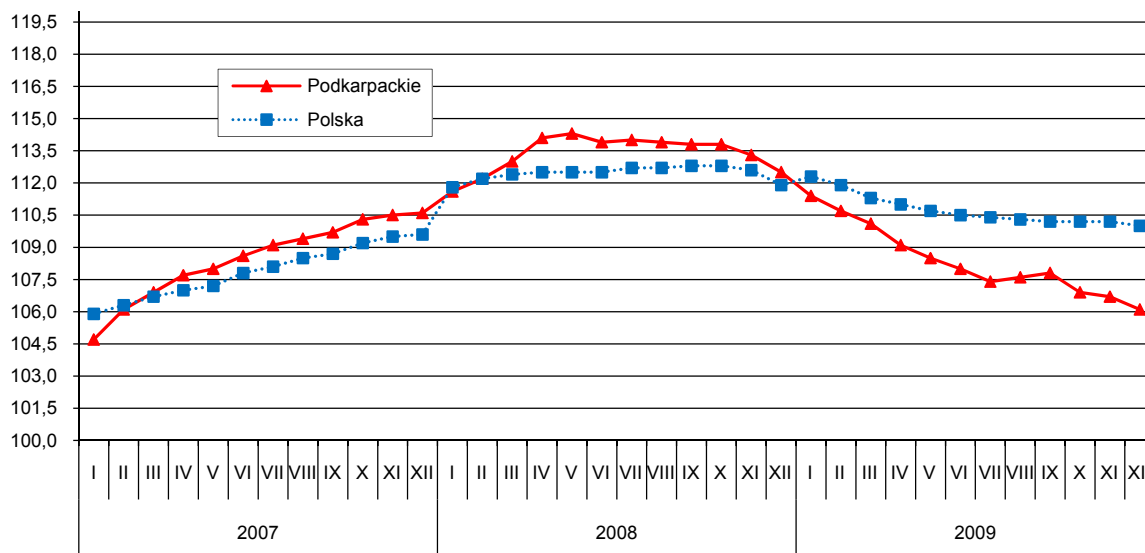
Od 2009 r. dane, za wyjątkiem danych o podmiotach gospodarki narodowej, prezentowane są w układzie Polskiej Klasyfikacji Działalności (PKD 2007), opracowanej na podstawie Europejskiej Klasyfikacji Działalności Gospodarczej (NACE Rev. 2). Dane te nie są w pełni porównywalne z publikowanymi wcześniej według PKD 2004 (NACE Rev. 1).

Prosimy o podanie źródła przy publikowaniu danych US.

RYNEK PRACY

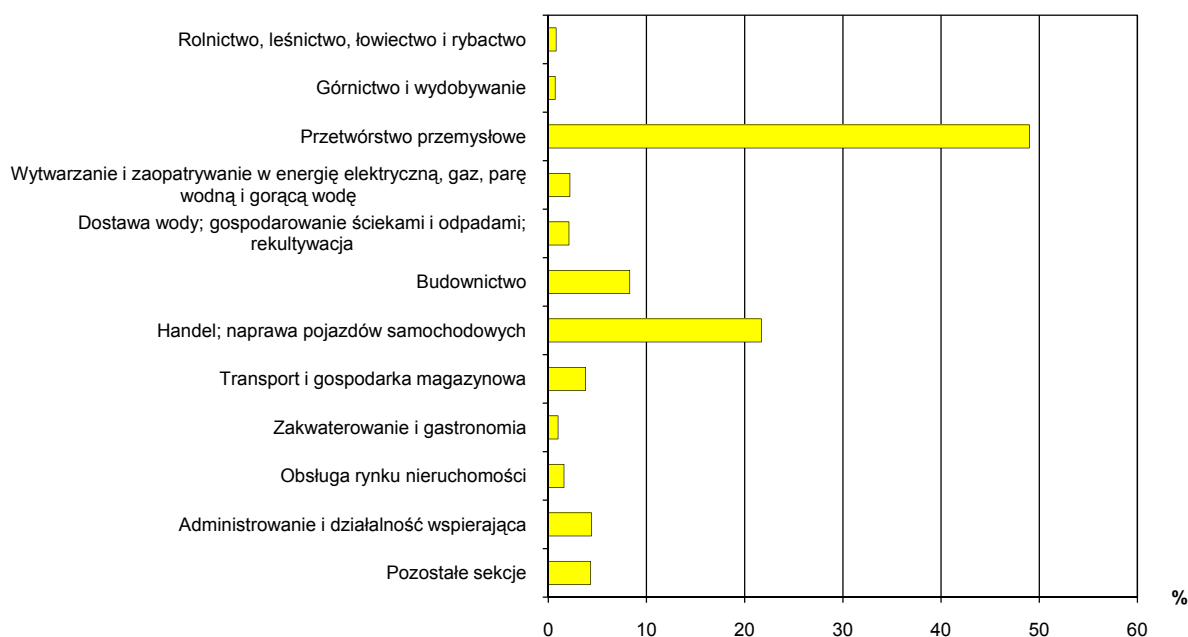
W grudniu 2009 r. **przeciętne zatrudnienie w sektorze przedsiębiorstw** wyniosło 216,3 tys. osób i było o 5,7% (w Polsce o 1,8%) niższe niż w grudniu 2008 roku, a w stosunku do listopada 2009 roku zmniejszyło się o 0,5% (w kraju o 0,2%).

DYNAMIKA PRZECIĘTNEGO ZATRUDNIENIA W SEKTORZE PRZEDSIĘBIORSTW
(przeciętne miesięczne 2005 = 100)



W odniesieniu do grudnia 2008 r. największy spadek przeciętnego zatrudnienia wystąpił w przetwórstwie przemysłowym (o 10,2%). Niższe było również zatrudnienie m.in. w sekcjach: transporcie, gospodarce magazynowej (o 4,3%), handlu; naprawie pojazdów samochodowych (o 4,1%), wytwarzaniu i zaopatrywaniu w energię elektryczną, gaz, parę wodną i gorącą wodę (o 3,8%), górnictwie i wydobywaniu (o 3,5%).

STRUKTURA PRZECIĘTNEGO ZATRUDNIENIA W SEKTORZE PRZEDSIĘBIORSTW W 2009 R.



Wysoki wzrost zatrudnienia wystąpił m.in.: w obsłudze rynku nieruchomości (o 12,0%), zakwaterowaniu i gastronomii (o 10,1%) oraz w dostawie wody; gospodarowaniu ściekami i odpadami; rekultywacji (o 8,0%).

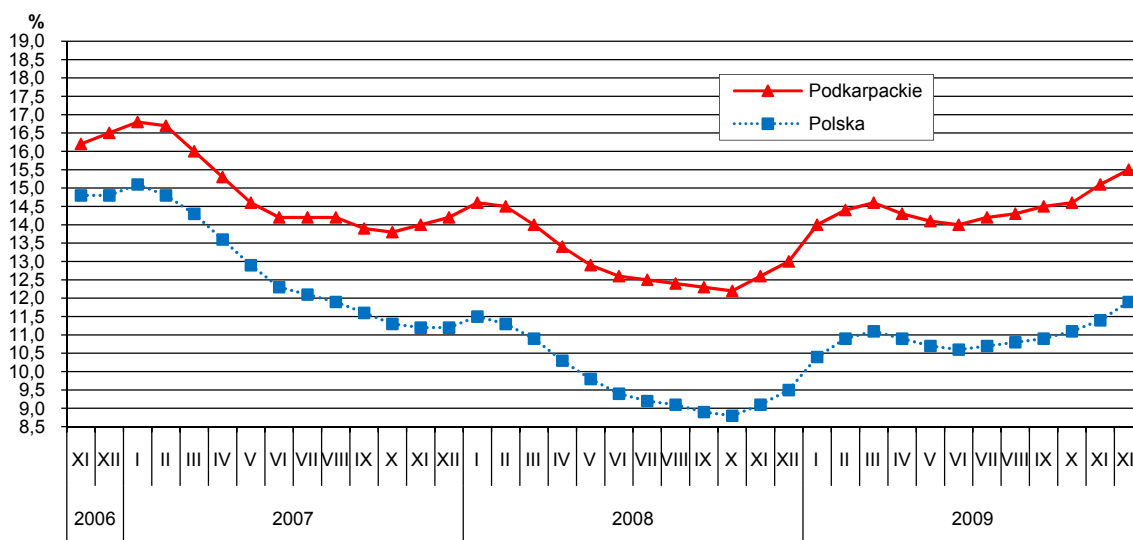
W przedsiębiorstwach sektora publicznego przeciętne zatrudnienie wyniosło 24,5 tys. osób, tj. o 11,3% mniej niż przed rokiem i o 2,1% mniej w porównaniu z listopadem 2009 r. W sektorze prywatnym zatrudnionych było 191,9 tys. osób, tj. o 5,0% mniej niż w grudniu 2008 r. i o 0,4% mniej w odniesieniu do poprzedniego miesiąca.

W 2009 r. przeciętne zatrudnienie w sektorze przedsiębiorstw ukształtowało się na poziomie 219,4 tys. osób i było o 5,3% (w kraju o 1,2%) niższe niż w 2008 r. Największy spadek zatrudnienia wystąpił w przetwórstwie przemysłowym (o 10,3%).

W końcu grudnia 2009 r. w urzędach pracy województwa podkarpackiego zarejestrowanych było 141944 osób **bezrobotnych**, tj. o 22,8% więcej niż przed rokiem. W porównaniu z listopadem 2009 r. liczba bezrobotnych wzrosła o 2,8%. Bezrobotni zarejestrowani w urzędach pracy w końcu 2009 r. stanowili 15,5% cywilnej ludności aktywnej zawodowo (przed rokiem – 13,0%). W kraju stopa bezrobocia wyniosła 11,9% (rok wcześniej – 9,5%). Ponad 60% ogólnej liczby bezrobotnych stanowili mieszkańcy wsi. Bez prawa do zasiłku pozostawało w końcu 2009 r. 116948 osób, a ich udział w ogólnej liczbie bezrobotnych wyniósł 82,4% (przed rokiem – 83,9%).

STOPA BEZROBOCIA REJESTROWANEGO

Stan w końcu miesiąca



Ponad rok pracy poszukuje 33,6% bezrobotnych, a ich udział w ogólnej liczbie bezrobotnych w odniesieniu do końca 2008 r. zmniejszył się o 6,3 pkt. proc. Osoby pozostające bez pracy do 1 miesiąca stanowiły w końcu 2009 r. 7,8% bezrobotnych, od 1 do 3 miesięcy – 19,9%, od 3 do 6 miesięcy – 18,6%, zaś od 6 do 12 miesięcy – 20,2%.

Podobnie jak w poprzednich okresach, największą grupę wśród bezrobotnych stanowiły osoby w wieku od 25 do 34 lat. Ich odsetek w ogólnej liczbie bezrobotnych w końcu 2009 r. wyniósł 30,3%. Osoby w wieku do 24 lat stanowiły 25,3% bezrobotnych, od 35 do 44 lat – 19,8%, od 45 do 54 lat – 18,6%, a powyżej 54 lat – 5,9%.

Ponad 31% bezrobotnych posiadało wykształcenie zasadnicze zawodowe, 25,5% średnie zawodowe i policealne, a 22,5% gimnazjalne i niższe. Licea ogólnokształcące ukończyło – 10,3% bezrobotnych, a szkoły wyższe – 10,2%.

W ogólnej liczbie bezrobotnych 27,1% stanowiły osoby dotychczas nie pracujące. Wśród bezrobotnych posiadających doświadczenie zawodowe największy odsetek stanowiły osoby ze stażem pracy 1-5 lat (29,6% poprzednio pracujących) oraz ze stażem pracy do 1 roku (19,4%). Największy odsetek bezrobotnych pracował uprzednio w przemyśle – 29,5%, handlu i naprawach – 18,2% oraz budownictwie – 10,5%.

Do osób w szczególnej sytuacji na rynku pracy należą m.in. długotrwale bezrobotni (tzn. pozostający bez pracy łącznie przez okres ponad 12 miesięcy w okresie ostatnich 2 lat, z wyłączeniem okresów odbywania stażu i przygotowania zawodowego w miejscu pracy). W końcu grudnia 2009 r. ich udział wśród bezrobotnych ogółem wyniósł 49,0% i w odniesieniu do analogicznego okresu ub. roku zmniejszył się o 6,4 pkt. proc. W porównaniu z końcem grudnia 2008 r. wzrósł udział osób bezrobotnych w wieku poniżej 25 lat (25,3% wobec 22,7% w 2008 r.) oraz osób powyżej 50 roku życia (z 14,9% do 15,0%). Kwalifikacji zawodowych nie posiadało 20,4% zarejestrowanych bezrobotnych, 4,7% samotnie wychowywało co najmniej jedno dziecko w wieku do 18 lat, a 3,6% stanowili niepełnosprawni.

W grudniu 2009 r. w urzędach pracy zarejestrowano 13748 osób (w poprzednim miesiącu 16166), z których 85,0% powróciło do ewidencji bezrobotnych po raz kolejny. Z ewidencji bezrobotnych wyłączono równocześnie 9843 osoby, głównie z powodu podjęcia pracy – 4237. Pracę niesubsydiowaną (w tym sezonową) podjęło 3063 osoby, a subsydiowaną 1174 osoby, spośród których 231 osób skierowano do prac interwencyjnych, 37 do robót publicznych, 264 podjęło działalność gospodarczą. Z pozostałych bezrobotnych wyłączonych z ewidencji 3546 utraciło status bezrobotnego w wyniku niepotwierdzenia gotowości do pracy, 800 osób rozpoczęło szkolenie lub staż u pracodawcy, a 81 nabyło prawa emerytalne lub rentowe.

Na przestrzeni 2009 r. liczba nowych rejestracji wyniosła 181331 osób, a liczba wyrejestrowań – 154954, w tym 61734 z powodu podjęcia pracy. W porównaniu z rokiem poprzednim liczba nowych rejestracji była większa o 22,4%, zaś liczba wyrejestrowań – mniejsza o 2,5%.

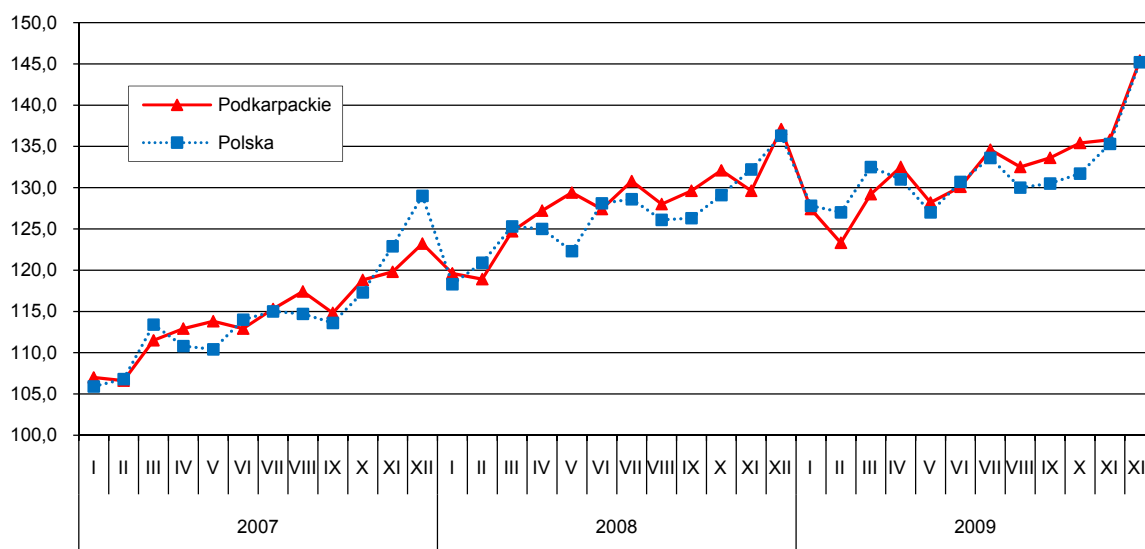
W grudniu 2009 r. do urzędów pracy zgłoszono 2174 **oferty pracy**, w tym 413 z sektora publicznego. Spośród wszystkich ofert 508 dotyczyło stażu, 3 – przygotowania zawodowego w miejscu pracy, 109 – adresowanych było do osób niepełnosprawnych, a 86 – do osób, które w okresie ostatnich 12 miesięcy ukończyły naukę. W końcu 2009 r. urzędy pracy dysponowały ofertami pracy dla 909 osób, co oznacza, że na 1 ofertę pracy przypadało 156 bezrobotnych. W ciągu całego roku liczba ofert pracy zgłoszonych do urzędów pracy wyniosła 47263 i była o 7,4% mniejsza w porównaniu z 2008 r.

Wydatki Funduszu Pracy w grudniu 2009 r. wyniosły 61,5 mln zł, a w ciągu roku – 491,6 mln zł, z czego na zasiłki dla bezrobotnych przeznaczono odpowiednio: 29,9% oraz 38,0%.

WYNAGRODZENIA

Przeciętne miesięczne wynagrodzenie brutto w sektorze przedsiębiorstw w grudniu 2009 r. ukształtowało się na poziomie 2884,45 zł i było o 6,1% wyższe niż w grudniu 2008 roku (w Polsce wyniosło 3652,40 zł i zwiększyło się o 6,5%). W porównaniu z listopadem 2009 r. płace wzrosły o 7,1% (w kraju o 7,3%).

**DYNAMIKA PRZECIĘTNEGO MIESIĘCZNEGO WYNAGRODZENIA BRUTTO
W SEKTORZE PRZEDSIĘBIORSTW**
(przeciętne miesięczne 2005 = 100)



W stosunku do grudnia 2008 r. wzrost przeciętnych płac wystąpił w większości sekcji. Wysoki wzrost płac odnotowano m.in.: w górnictwie i wydobywaniu (o 28,8%), w zakwaterowaniu i gastronomii oraz w administrowaniu i działalności wspierającej (o 10,7%).

W sektorze publicznym przeciętne miesięczne wynagrodzenie brutto wyniosło 3902,86 zł i w porównaniu z grudniem 2008 roku było wyższe o 9,3%, a w odniesieniu do listopada 2009 r. zwiększyło się o 22,6%. W sektorze prywatnym ukształtowało się na poziomie 2754,47 zł, tj. o 5,8% wyższym niż przed rokiem i o 4,7% wyższym w porównaniu z listopadem 2009 r.

W 2009 r. przeciętne miesięczne wynagrodzenie brutto w sektorze przedsiębiorstw wyniosło 2635,98 zł i było o 3,9% (w kraju o 4,4%) wyższe niż w 2008 roku. Najwyższy wzrost płac wystąpił w zakwaterowaniu i gastronomii (o 14,0%). W przetwórstwie przemysłowym płaca wzrosła o 3,5% a w handlu; naprawie pojazdów samochodowych – o 2,1%.

CENY

Ceny produktów rolnych¹

W grudniu 2009 r. średnia cena skupu 1 kg żywca wołowego wyniosła 3,96 zł, wieprzowego – 3,92 zł, a drobiowego – 2,89 zł. W porównaniu z cenami uzyskanymi w listopadzie 2009 r. wzrosła cena skupu żywca wołowego (o 2,9%), natomiast obniżyły się ceny skupu żywca wieprzowego (o 4,6%) i drobiowego (o 2,7%). W odniesieniu do grudnia 2008 r. wzrosła cena skupu żywca

¹ Ceny skupu produktów rolnych podano bez podatku VAT.

drobiowego (o 2,8%), natomiast obniżyły się ceny skupu żywca wieprzowego (o 11,9%) i wołowego (o 9,4%).

Średnia cena skupu 1 litra mleka krowiego w grudniu 2009 r. wyniosła 0,87 zł i w porównaniu z ceną uzyskaną w listopadzie 2009 r. wzrosła o 6,1% a w odniesieniu do grudnia 2008 r. była wyższa o 7,4%.

Za 1 dt zbóż podstawowych (łącznie z paszowymi, bez ziarna siewnego) w grudniu 2009 r. płacono średnio 43,43 zł, tj. o 0,4% więcej niż w listopadzie 2009 r. i o 6,4% więcej niż w grudniu 2008 r.

Cena 1 dt pszenicy w skupie wyniosła średnio 45,51 zł, tj. o 1,4% więcej niż w listopadzie 2009 r. i o 10,5% więcej niż w grudniu 2008 r. Wolnorynkowa cena 1 dt pszenicy w grudniu 2009 r. wyniosła średnio 53,06 zł i była o 0,1% wyższa niż w listopadzie 2009 r., a o 15,3% niższa niż w grudniu 2008 r.

Za 1 dt żyta w skupie płacono średnio 29,78 zł, tj. o 2,8% więcej niż w listopadzie 2009 r., a o 16,9% mniej niż w grudniu 2008 r. Wolnorynkowa cena 1 dt żyta w grudniu 2009 r. wyniosła średnio 34,83 zł i była o 14,9% niższa niż w listopadzie 2009 r. i o 33,2% niższa niż w grudniu 2008 r.

Targowiskowa cena prosięcia na chów w grudniu 2009 r. wyniosła średnio 153,64 zł i była o 5,3% niższa niż w listopadzie 2009 r., a o 4,4% wyższa niż w grudniu 2008 r.

PODMIOTY GOSPODARKI NARODOWEJ

W końcu grudnia 2009 r. w rejestrze KRUPGN-REGON w województwie podkarpackim zarejestrowanych było 144999 podmiotów gospodarki narodowej (bez jednostek lokalnych) i w porównaniu ze stanem z grudnia 2008 r. nastąpił wzrost o 736 podmiotów. W sektorze publicznym zarejestrowanych było 6031 podmiotów, to jest o 9 mniej niż w końcu grudnia 2008 r., a w prywatnym 138968 jednostek (95,8%) – o 745 więcej.

Do sekcji, w których podmiotów gospodarki narodowej było najwięcej należą: handel i naprawy (31,3%), obsługa nieruchomości i firm (12,7%), budownictwo (11,7 %), przetwórstwo przemysłowe (9,9%).

W rejestrze REGON zarejestrowanych było m.in.: 3 przedsiębiorstwa państwowe, 730 spółdzielni, 7004 spółki handlowe (w tym: 913 spółek z udziałem kapitału zagranicznego, 235 spółek akcyjnych, 5261 spółek z ograniczoną odpowiedzialnością, 92 spółki partnerskie, 1303 spółki jawne), 237 fundacji, 5371 stowarzyszeń i organizacji społecznych, 2160 wspólnot mieszkaniowych, 112263 osoby fizyczne prowadzące działalność gospodarczą i 9360 spółek cywilnych.

ROLNICTWO

W grudniu 2009 r. skup żywca rzeźnego od producentów mających siedzibę na terenie województwa podkarpackiego wyniósł 5967 ton, tj. o 75 ton (o 1,3%) więcej niż w grudniu 2008 r. W odniesieniu do grudnia 2008 r. wzrósł skup żywca drobiowego (o 48,5%), natomiast obniżył się skup żywca wołowego (o 29,6%) i wieprzowego (o 25,7%).

W porównaniu z listopadem 2009 r. skup żywca rzeźnego w wadze żywej wzrósł o 108 ton, tj. o 1,8%. Więcej skupiono żywca wieprzowego (o 11,2%) i drobiowego (o 0,8%), natomiast mniej żywca wołowego (o 18,5%).

W roku 2009 skup żywca rzeźnego wyniósł 73181 ton, tj. o 3,5% mniej niż w 2008 r. Skup żywca wieprzowego wyniósł 29928 ton, drobiowego – 29879 ton i wołowego – 10533 tony. W porównaniu z 2008 r. obniżył się skup żywca wieprzowego (o 17,3%), natomiast wzrósł skup żywca drobiowego (o 10,7%) i wołowego (o 0,1%).

W grudniu 2009 r. skupiono 8,0 mln litrów mleka krowiego, tj. o 1,2% więcej niż w grudniu 2008 r. i o 8,2% więcej niż w listopadzie 2009 r. Łącznie w 2009 r. skupiono 111,8 mln litrów mleka, tj. o 3,9% mniej niż w 2008 r.

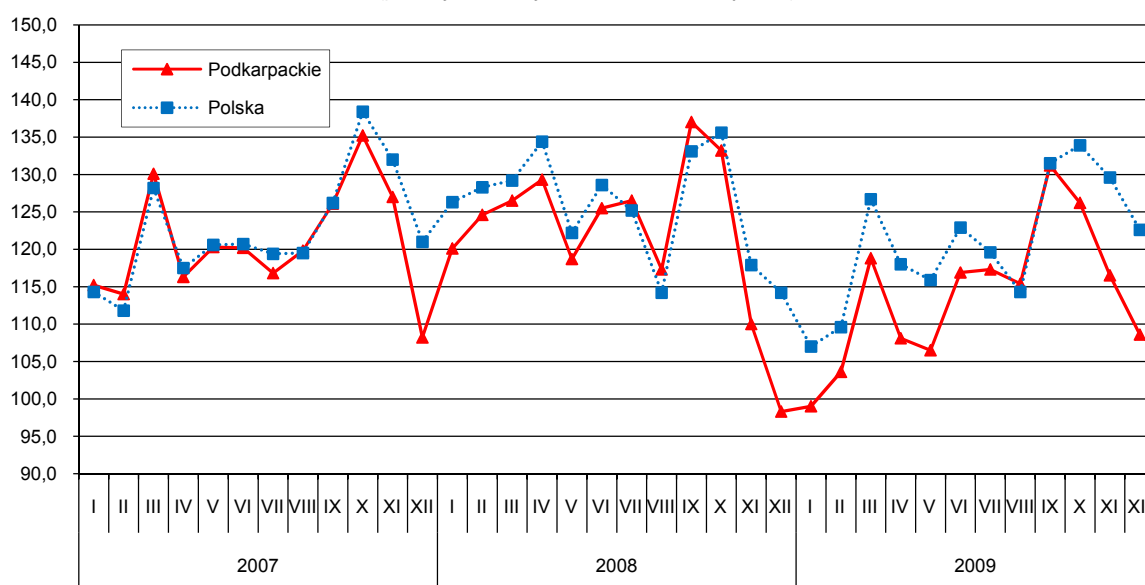
Skup zbóż podstawowych (łącznie z paszowymi bez ziarna siewnego) w okresie lipiec-grudzień 2009 r. według danych meldunkowych² wyniósł 61057 ton (o 66,3% więcej niż w analogicznym okresie 2008 r.), w tym pszenicy skupiono 52408 ton (o 67,3% więcej) i żyta – 4566 ton (o 92,6% więcej).

Zbóż podstawowych (łącznie z paszowymi bez ziarna siewnego) w grudniu 2009 r. skupiono 5882 tony, tj. o 164,1% więcej niż w grudniu 2008 r., a o 8,8% mniej niż w listopadzie 2009 r. Skupiono 5007 ton pszenicy, tj. o 146,6% więcej niż w grudniu 2008 r., a o 11,8% mniej niż w listopadzie 2009 r. Skupiono także 634 tony żyta, tj. 18 razy więcej niż w grudniu 2008 r. i o 113,6% więcej niż w listopadzie 2009 r.

PRZEMYSŁ

Produkcja sprzedana przemysłu w grudniu 2009 r. była o 10,4% (w Polsce – o 2,1%) wyższa niż przed rokiem. Wzrost produkcji odnotowano w górnictwie i wydobywaniu (o 63,0%), przetwórstwie przemysłowym (o 11,4%), którego udział w produkcji sprzedanej przemysłu stanowi prawie 90% oraz w dostawie wody; gospodarowaniu ściekami i odpadami; rekultywacji (o 3,4%). Spadek produkcji wystąpił w wytwarzaniu i zaopatrywaniu w energię elektryczną, gaz, parę wodną i gorącą wodę (o 8,0%). W odniesieniu do listopada 2009 r. produkcja sprzedana przemysłu zmniejszyła się o 6,8% (w kraju o 0,2%).

DYNAMIKA PRODUKCJI SPRZEDANEJ PRZEMYSŁU
(przeciętna miesięczna 2005 = 100; ceny stałe)



² Bez skupu zrealizowanego przez osoby fizyczne.

W porównaniu z grudniem 2008 r. wzrost produkcji sprzedanej odnotowano w 18 działach przemysłu (spośród 29 badanych), w tym w 9 działach wzrost wyniósł powyżej 20%. W znacznym stopniu wzrosła produkcja m.in. w działach:

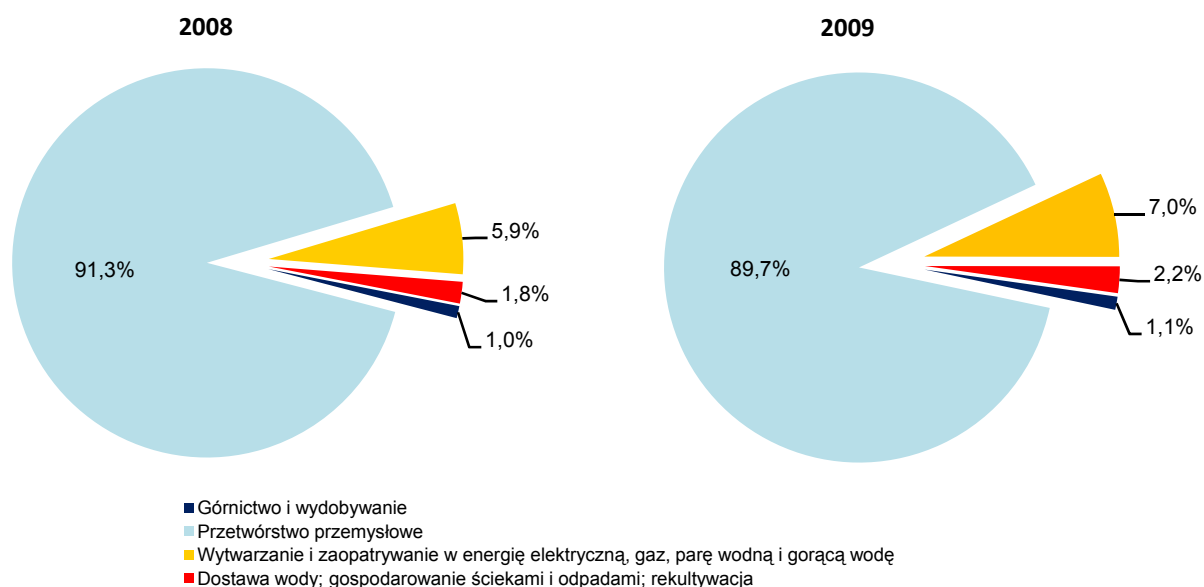
- produkcja maszyn i urządzeń – o 101,6%,
- produkcja skór i wyrobów skórzanych – o 37,7%,
- produkcja chemikaliów i wyrobów chemicznych – o 31,6%,
- produkcja urządzeń elektrycznych – o 28,9%.

Spadek produkcji odnotowano m.in. w działach:

- produkcja wyrobów tekstylnych – o 53,1%,
- produkcja pojazdów samochodowych, przyczep i naczep – o 9,9%,
- wytwarzanie i zaopatrywanie w energię elektryczną, gaz, parę wodną i gorącą wodę – o 8,0%.

W 2009 r. produkcja sprzedana przemysłu była o 8,0% niższa niż przed rokiem (w kraju wyższa o 3,4%), przy czym w przetwórstwie przemysłowym odnotowano spadek o 8,6%.

STRUKTURA PRODUKCJI SPRZEDANEJ PRZEMYSŁU



Spadek produkcji wystąpił w 16 działach przemysłu. Biorąc pod uwagę działy o znaczącym udziale, najbardziej zmniejszyła się m.in. produkcja:

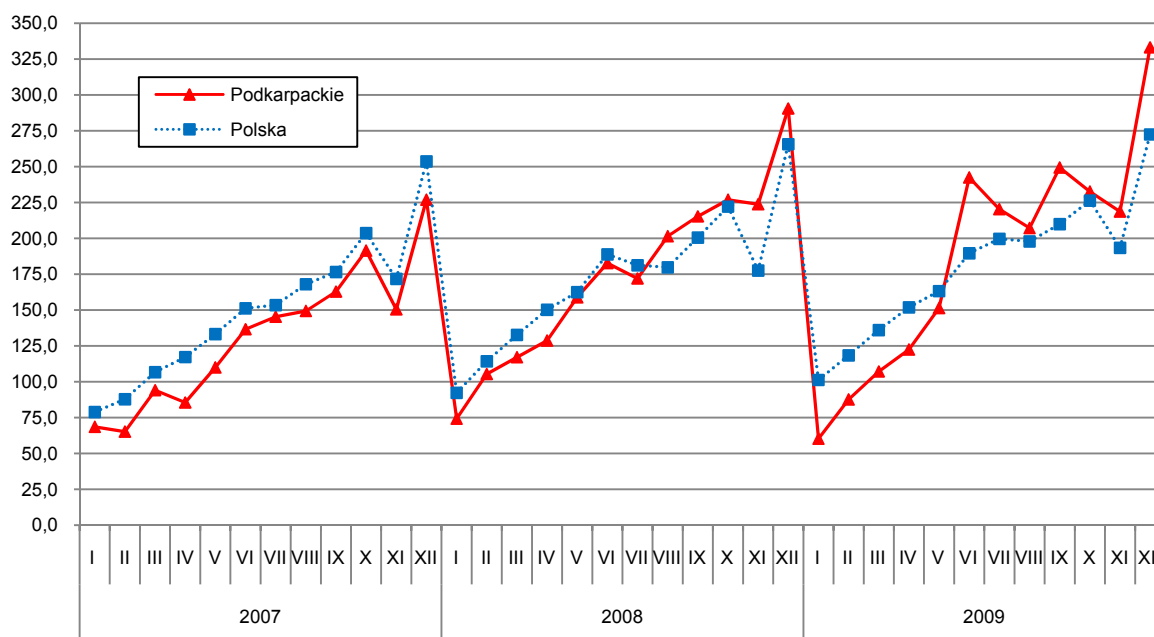
- pojazdów samochodowych, przyczep i naczep – o 35,6%,
- pozostałego sprzętu transportowego – o 18,8%,
- wyrobów z gumy i tworzyw sztucznych – o 8,8%.

Wydajność pracy, mierzona produkcją sprzedaną na jednego zatrudnionego, była wyższa zarówno w grudniu 2009 r. (o 21,7%) jak i w 2009 roku (o 1,4%) w porównaniu z analogicznymi okresami 2008 roku, przy przeciętnym zatrudnieniu niższym w grudniu i w 2008 roku: o 9,3%, a wyższymi płacami: o 9,7% i o 4,0%.

BUDOWNICTWO

Produkcja budowlano-montażowa zrealizowana w grudniu 2009 r. była o 14,7% wyższa od uzyskanej w grudniu 2008 r. Wszystkie grupy przedsiębiorstw budowlanych wykazały wzrost sprzedaży, w tym w podmiotach zajmujących się budową obiektów inżynierii lądowej i wodnej wzrost wyniósł 20,4% (udział tych jednostek w ogólnej wartości produkcji budowlano-montażowej wynosi 60,8%).

DYNAMIKA PRODUKCJI BUDOWLANO-MONTAŻOWEJ
(przeciętna miesięczna 2005 = 100)



W porównaniu z listopadem 2009 r. sprzedaż produkcji budowlano-montażowej wzrosła o 52,4%. Wzrost wykazały wszystkie grupy przedsiębiorstw, największy – przedsiębiorstwa zajmujące się robotami budowlanymi specjalistycznymi – o 76,1%.

W 2009 r. produkcja budowlano-montażowa była o 9,9% wyższa w porównaniu z rokiem 2008. Wzrost produkcji zanotowano w przedsiębiorstwach zajmujących się budową obiektów inżynierii lądowej i wodnej (o 28,7%) oraz wykonujących roboty budowlane specjalistyczne (o 6,9%), natomiast spadek – w jednostkach zajmujących się budową budynków (o 10,9%).

BUDOWNICTWO MIESZKANIOWE

Według wstępnych danych w roku 2009 **oddano do użytkowania 5450 mieszkań**, tj. o 196 mieszkań mniej niż w analogicznym okresie ub. roku. W budownictwie indywidualnym przekazano do użytkowania 3776 mieszkań (o 805 mniej), w spółdzielczym – 653 (o 38 więcej), na sprzedaż lub wynajem – 952 (o 645 więcej).

W grudniu 2009 r. przekazano do użytkowania 697 mieszkań (o 395 mniej niż w grudniu 2008 roku). Inwestorzy indywidualni przekazali 470 mieszkań (o 605 mniej), przeznaczonych na sprzedaż lub wynajem 190 (o 176 więcej), spółdzielnie mieszkaniowe nie przekazały żadnego mieszkania (w grudniu 2008 r. roku oddano 2 mieszkania).

Przeciętna powierzchnia użytkowa 1 mieszkania przekazanego do użytkowania w 2009 roku wyniosła 114,1 m², w tym w budownictwie indywidualnym – 139,5 m², spółdzielczym – 51,7 m², na sprzedaż lub wynajem – 60,2 m².

W 2009 r. **rozpoczęto budowę** 7717 mieszkań (w 2008 r. – 6709), w tym w budownictwie indywidualnym – 6514, na sprzedaż lub wynajem – 619. W okresie tym **wydano pozwolenia** na budowę 8897 mieszkań (w 2008r. – 8061), w tym w budownictwie indywidualnym – 7667.

HANDEL

Sprzedaż detaliczna zrealizowana przez przedsiębiorstwa handlowe i niehandlowe w grudniu 2009 r. była o 3,7% niższa niż przed rokiem, a o 13,3% wyższa w porównaniu z listopadem 2009 r. Udział sprzedaży zrealizowanej przez jednostki handlowe w ogólnej wartości sprzedaży detalicznej wyniósł 88,5% (przed rokiem – 86,0%).

W 2009 r. sprzedaż detaliczna była o 0,5% wyższa niż przed rokiem. Wysoki wzrost sprzedaży odnotowano w jednostkach zajmujących się sprzedażą mebli, RTV, AGD (o 14,5%), w jednostkach prowadzących sprzedaż prasy, książek, pozostałą sprzedaż w wyspecjalizowanych sklepach (o 8,8%). Największy spadek wystąpił w sprzedaży pojazdów samochodowych, motocykli, części (o 11,8%).

Sprzedaż hurtowa w przedsiębiorstwach handlowych w grudniu 2009 r. była o 12,1% wyższa niż przed rokiem, przy czym w przedsiębiorstwach handlu hurtowego wzrosła o 13,2%. W grudniu 2009 r. sprzedaż hurtowa w przedsiębiorstwach handlowych, w porównaniu z listopadem 2009 r. była o 2,9% niższa, w przedsiębiorstwach handlu hurtowego – wyższa o 1,1%.

W 2009 roku sprzedaż hurtowa w przedsiębiorstwach handlowych, w porównaniu z 2008 r., zmniejszyła się o 0,9% , w tym w przedsiębiorstwach handlu hurtowego wzrosła – o 1,0%.

WYBRANE DANE O WOJEWÓDZTWIE PODKARPACKIM

WYSZCZEGÓLNIENIE A – 2008 r. B – 2009 r.		I	II	III	IV	V	VI	VII	VIII	IX	X	XI	XII	I-XII
Ludność ^a (w tys. osób)	A	x	x	2096,8	x	x	2097,3	x	x	2097,3	x	x	2099,5	2099,5
	B	x	x	2099,6	x	x	2100,4	x	x	2101,9	x	x	.	.
Bezrobotni zarejestrowani ^a (w tys. osób)	A	131,6	130,6	125,6	119,6	114,6	111,2	110,7	109,6	108,5	107,7	111,0	115,6	115,6
	B	126,2	130,7	132,2	128,9	126,9	126,1	128,4	129,6	131,3	132,7	138,0	141,9	141,9
Stopa bezrobocia ^{ab} (w %)	A	14,6	14,5	14,0	13,4	12,9	12,6	12,5	12,4	12,3	12,2	12,6	13,0*	13,0
	B	14,0	14,4	14,6	14,3	14,1	14,0	14,2	14,3	14,5	14,6	15,1	15,5	15,5
Oferty pracy (w ciągu okresu)	A	2857	4743	5834	6112	4331	4292	4300	4412	4949	4175	2758	2283	51046
	B	2732	2585	5975	5294	4481	4072	4085	3848	5131	3833	3053	2174	47263
Liczba bezrobotnych na 1 ofertę pracy ^a	A	87	70	60	56	64	58	63	60	63	83	119	176	176
	B	151	162	75	71	84	92	90	83	61	102	112	156	156
Przeciętne zatrudnienie w sektorze przedsiębiorstw ^c (w tys. osób)	A	227,5	228,8	230,3	232,6	233,1	232,2	232,5	232,3	232,1	232,1	231,0	229,5	231,8
	B	227,2	225,7	224,5	222,4	221,2	220,3	218,9	219,3	219,8	217,9	217,5	216,3	219,4
poprzedni miesiąc = 100	A	100,9	100,6	100,7	101,0	100,2	99,6	100,1	99,9	99,9	100,0	99,6	99,3	x
	B	99,0	99,3	99,4	99,1	99,5	99,6	99,3	100,2	100,2	99,1	99,9	99,5	x
analogiczny okres poprzedniego roku = 100	A	106,6	105,8	105,7	105,9	105,9	104,9	104,5	104,1	103,8	103,2	102,5	101,7	104,7
	B	99,9	98,7	97,5	95,6	94,9	94,9	94,2	94,4	94,7	93,9	94,2	94,3	94,7
Przeciętne wynagrodzenia miesięczne brutto w sektorze przedsiębiorstw ^c (w zł)	A	2372,48	2358,38	2473,62	2521,84	2566,13	2527,08	2594,01	2539,01	2570,54	2619,73	2571,20	2719,70	2538,00
	B	2527,67	2445,18	2562,40	2627,04	2542,29	2581,09	2669,21	2627,32	2650,16	2686,08	2693,49	2884,45	2635,98
poprzedni miesiąc = 100	A	97,1	99,4	104,9	101,9	101,8	98,5	102,6	97,9	101,2	101,9	98,1	105,8	x
	B	92,9	96,7	104,8	102,5	96,8	101,5	103,4	98,4	100,9	101,4	100,3	107,1	x
analogiczny okres poprzedniego roku = 100	A	111,8	111,6	111,8	112,6	113,7	112,9	113,5	109,0	112,9	111,2	108,2	111,3	110,7
	B	106,5	103,7	103,6	104,2	99,1	102,1	102,9	103,5	103,1	102,5	104,8	106,1	103,9
Mieszkania oddane do użytkowania (od początku roku)	A	539	982	1427	1783	2198	2474	2876	3166	3703	4180	4554	5646	5646
	B	891	1080	1345	1775	2028	2271	2630	3130	3572*	4124	4753	5450	5450
analogiczny okres poprzedniego roku = 100	A	141,5	143,4	133,5	118,6	110,7	110,0	107,6	103,5	107,6	101,5	98,7	105,8	105,8
	B	165,3	110,0	94,3	99,6	92,3	91,8	91,4	98,9	96,5	98,7	104,4	96,5	96,5
Nakłady inwestycyjne ^d (od początku roku, ceny bieżące w mln zł)	A	x	x	.	x	x	1104,3	x	x	1846,8	x	x	2800,7	2800,7
	B	x	x	.	x	x	827,5	x	x	1320,4	x	x	.	.
analogiczny okres poprzedniego roku = 100	A	x	x	.	x	x	.	x	x	.	x	x	123,1	123,1
	B	x	x	.	x	x	74,9	x	x	71,5	x	x	.	.
Produkcja sprzedana przemysłu ^c (w cenach stałych): poprzedni miesiąc = 100	A	111,1	103,7	101,8	102,0	91,8	105,7	100,8	92,7	116,8	97,2	82,6	89,4	x
	B	100,7	104,6	114,7	91,0	98,5	109,8	100,3	98,4	113,7	96,2	92,3*	93,2	x
analogiczny okres poprzedniego roku = 100	A	104,2	109,3	97,4	111,2	98,7	104,4	108,3	97,9	108,6	98,5	86,6	90,9	101,9
	B	82,4	83,1	93,7	83,6	89,7	93,2	92,7	98,4	95,8	94,8	106,0*	110,4	92,0

^a Stan w końcu okresu. ^b Udział zarejestrowanych bezrobotnych w cywilnej ludności aktywnej zawodowo. ^c W przedsiębiorstwach z większą od 9 liczbą pracujących. ^d W przedsiębiorstwach z większą od 49 liczbą pracujących.

* — oznacza, że dane zostały zmienione w stosunku do już opublikowanych.

WYBRANE DANE O WOJEWÓDZTWIE PODKARPACKIM (dok.)

WYSZCZEGÓLNIENIE A – 2008 r. B – 2009 r.		I	II	III	IV	V	VI	VII	VIII	IX	X	XI	XII	I-XII
Produkcja budowlano-montażowa ^a (w cenach bieżących):														
poprzedni miesiąc = 100	A	32,7	142,1	111,1	109,9	123,4	115,1	94,1	117,1	106,9	105,4	98,6	129,8	x
	B	20,7	145,4	122,3	114,2	123,6	160,2	90,9	94,0	120,4	93,3	94,0	152,4	x
analogiczny okres poprzedniego roku = 100	A	108,2	150,4	124,4	150,4	144,4	133,7	118,4	134,9	132,2	118,6	143,2	128,0	128,2
	B	81,2	83,1	91,6	95,1	95,3	132,6	128,1	102,8	115,8	102,5	97,7	114,7	109,9
Sprzedaż detaliczna towarów ^a (w cenach bieżących):														
poprzedni miesiąc = 100	A	78,5	104,9	115,7	105,2	98,1	105,8	104,8	97,1	101,9	102,5	93,7	109,8	x
	B	76,5	96,6	120,8	106,2	96,3	104,9	104,1	97,5	101,4	97,9	88,2	113,3	x
analogiczny okres poprzedniego roku = 100	A	110,3	122,0	116,5	116,0	111,1	117,5	117,3	109,1	118,8	112,7	112,2	113,8	114,3
	B	110,8	102,0	106,5	107,5	105,6	104,6	104,0	104,5	103,9	99,2	93,4	96,3	100,5
Wskaźnik cen towarów i usług konsumpcyjnych ^b :														
analogiczny okres poprzedniego roku = 100	A	x	x	104,5	x	x	104,7	x	x	104,8	x	x	103,8	104,4
	B	x	x	103,7	x	x	104,2	x	x	103,9	x	x	.	.
Wskaźnik cen skupu ^c ziarna zbóż:														
poprzedni miesiąc = 100	A	109,2	99,5	100,8	100,1	96,0	91,8	94,8	76,2	90,7	83,5	101,5	99,6	x
	B	109,9	101,5	99,2	95,7	98,6	106,4	100,1	92,6	97,5	102,8	102,6	100,4	.
analogiczny okres poprzedniego roku = 100	A	138,5	131,7	138,1	141,9	135,2	131,3	126,5	82,5	62,2	52,6	54,3	53,5	.
	B	53,8	54,9	54,1	51,7	53,1	61,5	65,0	78,9	84,8	104,4	105,6	106,4	.
Wskaźnik cen skupu ^c żywca rzeźnego wołowego:														
poprzedni miesiąc = 100	A	99,2	102,8	100,3	107,9	108,1	97,2	96,4	116,7	86,4	99,0	102,0	106,8	x
	B	88,3	110,1	99,5	98,6	101,7	101,2	94,4	97,8	104,8	93,0	99,7	102,9	.
analogiczny okres poprzedniego roku = 100	A	94,2	96,3	94,6	103,4	115,9	114,6	112,9	126,1	106,9	111,1	116,9	121,4	.
	B	108,1	115,8	114,9	105,0	98,8	102,9	100,7	84,4	102,5	96,3	94,1	90,6	.
Wskaźnik cen skupu ^c żywca rzeźnego wieprzowego:														
poprzedni miesiąc = 100	A	103,2	93,6	108,7	98,3	108,4	108,8	102,6	104,6	101,5	95,6	97,7	103,7	x
	B	100,0	97,8	109,0	101,3	99,2	103,1	100,6	99,2	96,5	89,0	97,4	95,4	.
analogiczny okres poprzedniego roku = 100	A	114,1	106,4	117,9	110,5	122,9	125,3	111,9	111,6	114,8	118,0	126,9	128,6	.
	B	124,6	130,2	130,6	134,5	123,0	116,9	114,6	108,6	103,3	96,1	95,8	88,1	.
Wskaźnik rentowności obrotu w przedsiębiorstwach ^d (od początku roku)														
brutto ^e (w %)	A	x	x	5,4	x	x	5,3	x	x	5,0	x	x	3,4	3,4
	B	x	x	4,2	x	x	5,5	x	x	5,7	x	x	.	.
netto ^f (w %)	A	x	x	4,6	x	x	4,5	x	x	4,1	x	x	2,6	2,6
	B	x	x	3,1	x	x	4,7	x	x	4,9	x	x	.	.
Podmioty gospodarki narodowej ^g	A	141680	141705	141970	142369	142667	143397	143509	143872	144242	144553	144409	144263	144263
	B	143365	143168	142909	142499	142344	142339	142469	142606	142941	143663	144164	144999	144999
w tym spółki handlowe	A	6438	6459	6499	6525	6560	6598	6526	6547	6588	6612	6619	6629	6629
	B	6647	6673	6728	6756	6774	6805	6836	6863	6893	6927	6960	7004	7004
w tym z udziałem kapitału zagranicznego	A	826	830	836	835	841	850	845	845	851	857	862	865	865
	B	864	862	870	877	877	885	892	895	901	902	909	913	913

^a W przedsiębiorstwach z większą od 9 liczbą pracujących. ^b W kwartale. ^c Ceny skupu bez VAT. ^d Z większą od 49 liczbą pracujących. ^e Relacja wyniku finansowego brutto do przychodów z całokształtu działalności. ^f Relacja wyniku finansowego netto do przychodów z całokształtu działalności. ^g W rejestrze REGON, bez rolników indywidualnych; stan w końcu okresu.