

URZĄD STATYSTYCZNY W WARSZAWIE
STATISTICAL OFFICE IN WARSAW

02-134 Warszawa, ul. 1 Sierpnia 21
tel. 022 464 23 15, 022 464 23 12, fax 022 846 76 67
e-mail: sekretariatUSWAW@stat.gov.pl

**PRZEGLĄD STATYSTYCZNY
WARSZAWA**

***STATISTICAL REVIEW
WARSAW***

INFORMACJE I OPRACOWANIA
STATYSTYCZNE

*INFORMATION AND STATISTICAL
PAPERS*

SPIS TREŚCI

- I. Geografia. Środowisko naturalne
- II. Demografia
- III. Rynek pracy
- IV. Ceny detaliczne
- V. Finanse publiczne
- VI. Podmioty gospodarki narodowej
- VII. Finanse przedsiębiorstw
- VIII. Przemysł i budownictwo
- IX. Mieszkania
- X. Transport
- XI. Handel
- XII. Ochrona zdrowia
- XIII. Kultura. Turystyka
- XIV. Bezpieczeństwo publiczne
- XV. Inne

CONTENTS

Geography. Environment
Demography
Labour market
Retail prices
Public finance
Entities of the national economy
Finances of enterprises
Industry and construction
Dwellings
Transport
Trade
Health care
Culture. Tourism
Public safety
Others

ROK XV, NR 2
Kwartalnik

15th YEAR, N^o 2
Quarterly

WARSZAWA, SIERPIEŃ 2006

WARSAW, AUGUST 2006

WYDAWCA *EDITORIAL BOARD*

Urząd Statystyczny w Warszawie
02-134 Warszawa, ul. 1 Sierpnia 21

Statistical Office in Warsaw
02-134 Warsaw, 1 Sierpnia 21

<http://www.stat.gov.pl/urzedz/warsz/>

ZESPÓŁ REDAKCYJNY *EDITORIAL COMMITTEE*

PRZEWODNICZĄCY *PRESIDENT*
Zofia Kozłowska

REDAKTOR GŁÓWNY *EDITOR-IN-CHIEF*
Barbara Czerwińska-Jędrusiak

CZŁONKOWIE *MEMBERS*

Zofia Bartoszewicz
Anna Branicka
Anna Cacko
Konrad Cuch
Majka Kij-Kijowiecka
Wiesława Komosińska
Krzysztof Kowalski
Elżbieta Lipińska
Ewa Polanowska
Wiesława Rogalska
Grażyna Silny

SEKRETARZ *SECRETARY*
Małgorzata Bieńkowska

REDAKCJA TECHNICZNA, *TECHNICAL SUPERVISION,* **SKŁAD** *AND TYPESETTING*

Wydział Analiz *Analysis Division*

Kierownik *Head of section*
Barbara Czerwińska-Jędrusiak

TŁUMACZENIE *TRANSLATION*
Szymon Sankiewicz

PROJEKT OKŁADKI *COVER DESIGN*
Wydział Analiz *Analysis Division*
Anna Cacko

ISSN 1233-9164

Urząd Statystyczny w Warszawie, Warszawa 2006
Nakład 90 egz. Ark. druk. 10,5. Papier offset kl. III, 70 g. Format A4.
Oddano do druku w sierpniu 2006 r. Druk ukończono w sierpniu 2006 r.
Druk: Zakład Wydawnictw Statystycznych, 00-925 Warszawa, al. Niepodległości 208
Cena 15,00 zł Price 15,00 zł

Szanowni Państwo,

Niniejsza publikacja stanowi kolejną, wydawaną w cyklu kwartalnym, prezentację danych o m.st. Warszawie.

Publikację opracowano w polsko-angielskiej wersji językowej ze względu na duże zainteresowanie odbiorców zagranicznych danymi o Warszawie.

Celem opracowania jest zaprezentowanie aktualnego obrazu m.st. Warszawy i zjawisk charakterystycznych dla rozwoju stolicy. Przedmiotem opisu statystycznego jest sytuacja społeczno-gospodarcza miasta.

Zestawienia tabelaryczne przedstawiające poszczególne zagadnienia opracowane zostały na podstawie wyników badań prowadzonych przez urząd w ramach programu badań statystycznych statystyki publicznej, szacunków własnych urzędu oraz źródeł pozastatystycznych.

Wśród 15 rozdziałów Przeglądu polecamy Państwa uwadze rozdział zatytułowany „Inne”, w którym zawarte zostały porównania miast wojewódzkich oraz porównanie m.st. Warszawy z wybranym, w danym kwartale, miastem europejskim.

Mam nadzieję, że publikacja stanie się źródłem interesujących informacji o m.st. Warszawie dla szerokiego grona użytkowników tak krajowych, jak i zagranicznych.

Oddając publikację do rąk Czytelników zwracam się z prośbą o uwagi i propozycje, które mogą przyczynić się do ukształtowania zgodnie z potrzebami odbiorców kolejnych edycji Przeglądu Statystycznego Warszawy.

Jednocześnie składam podziękowanie wszystkim osobom i instytucjom, które przyczyniły się do wzbogacenia treści Przeglądu.

Dyrektor
Urzędu Statystycznego w Warszawie

Zofia Kozłowska

Warszawa, sierpień 2006 r.

Dear Readers,

This publication is the next issue of the quarterly edited publication, presenting statistical data on the Capital City of Warsaw.

The publication is prepared in both Polish and English, due to a large interest of foreign readers in data regarding Warsaw.

The aim of this publication is to show the contemporary image of the Capital City of Warsaw and phenomena characteristic for its development. The subject of the statistical description is the social and economical situation of the city.

The tables illustrating each issue are based on the results of the surveys carried out by the Statistical Office as a part of the Statistical Survey Programme, the Statistical Office's own estimates and other non-statistical sources.

From amongst fifteen chapters of the Review we would like to draw your attention to the chapter entitled "Others", in which comparison of voivodship capital towns are issued, as well as comparison of Warsaw and other – chosen quarterly – European city.

I hope that the publication will be an interesting source of information about the Capital City of Warsaw for a wide range of readers, both from Poland and abroad.

Presenting you the Statistical Review of Warsaw, I would like to ask for your comments and suggestions, which may help to improve next editions of the Review and adjust them to readers' expectations.

At the same time I would like to express my gratitude to all persons and institutions that contributed to enriching the contents of the Review.

Zofia Kozłowska

Director
of the Statistical Office
in Warsaw

Warsaw, August 2006

SPIS TREŚCI

CONTENTS

		Tabl. Table	Str. Page
Przedmowa	<i>Preface</i>	x	3
Uwagi ogólne	<i>General notes</i>	x	8
Stosowane skróty	<i>Used abbreviations</i>	x	13
Uwagi metodyczne	<i>Methodological notes</i>	x	15
Źródła danych	<i>Data sources</i>	x	22
Wybrane dane o m.st. Warszawie	<i>Selected data on the Capital City of Warsaw</i>	1	23
I. GEOGRAFIA. ŚRODOWISKO NATURALNE	I. GEOGRAPHY. ENVIRONMENT	x	25
Powierzchnia według dzielnic w 2005 r.	<i>Area by districts in 2005</i>	1 (2)	26
Powierzchnia według kierunków wykorzystania w 2005 r.	<i>Area by directions of use in 2005</i>	2 (3)	28
Warunki meteorologiczne według miesięcy (2005, 2006)	<i>Weather conditions by months (2005, 2006)</i>	3 (4)	33
II. DEMOGRAFIA	II. DEMOGRAPHY	x	34
Ludność według dzielnic w 2006 r.	<i>Population by districts in 2006</i>	1 (5)	34
Ruch naturalny ludności w I kwartale 2006 r.	<i>Vital statistics in the 1st quarter of 2006</i>	2 (6)	35
Migracje wewnętrzne i zagraniczne ludności w I kwartale 2006 r.	<i>Internal and international migrations of population in the 1st quarter of 2006</i>	3 (7)	36
Migracje wewnętrzne i zagraniczne ludności (bez ruchu między dzielnicami m.st. Warszawy) w I kwartale 2006 r.	<i>Internal and international migrations of population (excluding movement among districts of the Capital City of Warsaw) in the 1st quarter of 2006</i>	4 (8)	37
Migracje wewnętrzne ludności między dzielnicami m.st. Warszawy na pobyt stały (2005, 2006)	<i>Internal migration of population among districts of the Capital City of Warsaw for permanent residence (2005, 2006)</i>	5 (9)	38
III. RYNEK PRACY	III. LABOUR MARKET	x	39
Przeciętne zatrudnienie w sektorze przedsiębiorstw według sektorów własności (2005, 2006)	<i>Average paid employment in the enterprise sector by ownership sector (2005, 2006)</i>	1 (10)	39
Przeciętne zatrudnienie w sektorze przedsiębiorstw według sekcji w I półroczu 2006 r.	<i>Average paid employment in the enterprise sector by sections in the 1st half of 2006</i>	2 (11)	39
Przeciętne miesięczne wynagrodzenia brutto w sektorze przedsiębiorstw według sektorów własności (2005, 2006)	<i>Average monthly gross wages and salaries in the enterprise sector by ownership sector (2005, 2006)</i>	3 (12)	40
Przeciętne miesięczne wynagrodzenia brutto w sektorze przedsiębiorstw według sekcji w I półroczu 2006 r.	<i>Average monthly gross wages and salaries in the enterprise sector by sections in the 1st half of 2006</i>	4 (13)	40
Pracujący i wynagrodzenia w sektorze przedsiębiorstw według sekcji i działów w I półroczu 2006 r.	<i>Employment and wages and salaries in the enterprise sector by sections and divisions in the 1st half of 2006</i>	5 (14)	41
Dynamika pracujących i wynagrodzeń w sektorze przedsiębiorstw według sekcji i działów w I półroczu 2006 r. (2005=100)	<i>Indices of employees and wages and salaries in the enterprise sector by sections and divisions in the 1st half of 2006 (2005=100)</i>	6 (15)	43
Bezrobotni zarejestrowani i oferty pracy w 2006 r.	<i>Registered unemployed persons and job offers in 2006</i>	7 (16)	46
Bezrobotni nowo zarejestrowani i wyrejestro- wani w II kwartale 2006 r.	<i>Newly registered unemployed persons and persons removed from unemployment rolls in the 2nd quarter of 2006</i>	8 (17)	46
Bezrobotni zarejestrowani według dzielnic w 2006 r.	<i>Registered unemployed persons by districts in 2006</i>	9 (18)	47

		Tabl. Table	Str. Page
IV. CENY DETALICZNE	IV. RETAIL PRICES	x	48
Średnie ceny detaliczne wybranych towarów i usług konsumpcyjnych w II kwartale 2006 r.	Average retail prices of selected consumer goods and services in the 2 nd quarter of 2006	1 (19)	48
V. FINANSE PUBLICZNE	V. PUBLIC FINANCES	x	50
Dochody budżetu powiatu m. st. Warszawy według rodzajów w 2005 r.	Revenue of the Capital City of Warsaw powiat budget by type in 2005	1 (20)	50
VI. PODMIOTY GOSPODARKI NARODOWEJ	VI. ENTITIES OF THE NATIONAL ECONOMY	x	51
Podmioty gospodarki narodowej zarejestrowane w rejestrze REGON według form własności (2005, 2006)	Entities of the national economy recorded in the REGON register by ownership form (2005, 2006)	1 (21)	51
Podmioty gospodarki narodowej zarejestrowane w rejestrze REGON w dzielnicach według form własności w 2006 r.	Entities of the national economy recorded in the REGON register in districts by ownership form in 2006	2 (22)	52
Podmioty gospodarki narodowej zarejestrowane w rejestrze REGON według sekcji (2005, 2006)	Entities of the national economy recorded in the REGON register by sections (2005, 2006)	3 (23)	54
Podmioty gospodarki narodowej zarejestrowane w rejestrze REGON w dzielnicach według sekcji w 2006 r.	Entities of the national economy recorded in the REGON register in districts by sections in 2006	4 (24)	55
VII. FINANSE PRZEDSIĘBIORSTW	VII. FINANCES OF ENTERPRISES	x	57
Wyniki finansowe podmiotów gospodarczych w okresie styczeń – marzec 2006 r. (bez sekcji A, B i J)	Financial results of economic entities in the period of January–March 2006 (excluding A, B and J section)	1 (25)	57
Relacje ekonomiczne w podmiotach gospodarczych w okresie styczeń – marzec 2006 r. (bez sekcji A, B i J)	The economic relations in economic entities in the period of January–March 2006 (excluding A, B and J section)	2 (26)	58
VIII. PRZEMYSŁ I BUDOWNICTWO	VIII. INDUSTRY AND CONSTRUCTION	x	59
Produkcja sprzedana przemysłu (ceny bieżące) [2005, 2006]	Sold production of industry (current prices) [2005, 2006]	1 (27)	59
Produkcja sprzedana przemysłu według sekcji i działów w I półroczu 2006 r. (ceny bieżące)	Sold production of industry by sections and divisions in the 1 st half of 2006 (current prices)	2 (28)	60
Produkcja sprzedana budownictwa (ceny bieżące) [2005, 2006]	Sold production of construction (current prices) [2005, 2006]	3 (29)	61
IX. MIESZKANIA	IX. DWELLINGS	x	62
Mieszkania oddane do użytkowania w okresie styczeń – czerwiec (2005, 2006)	Dwellings completed in the period of January– June (2005, 2006)	1 (30)	62
X. TRANSPORT	X. TRANSPORT	x	66
Pojazdy samochodowe i ciągniki w 2005 r.	Road vehicles and tractors in 2005	1 (31)	66
Pojazdy samochodowe i ciągniki zarejestrowane po raz pierwszy w 2005 r.	Road vehicles and tractors registered for the first time in 2005	2 (32)	66
XI. HANDEL	XI. TRADE	x	67
Sprzedaż detaliczna towarów według grup w okresie styczeń – czerwiec 2006 r.	Retail sales of goods by groups in the period of January–June 2006	1 (33)	67
XII. OCHRONA ZDROWIA	XII. HEALTH CARE	x	68
Ambulatoryjna opieka zdrowotna w 2005 r.	Out-patient health care in 2005	1 (34)	68
XIII. KULTURA. TURYSTYKA	XIII. CULTURE. TOURISM	x	69
Kina według dzielnic w 2005 r.	Cinemas by districts in 2005	1 (35)	69

	Tabl. Table	Str. Page
XIV. BEZPIECZEŃSTWO PUBLICZNE	XIV. PUBLIC SAFETY	x 70
Przestępstwa stwierdzone w zakończonych postępowaniach przygotowawczych według dzielnic w okresie styczeń - czerwiec 2006 r.	<i>Ascertained crimes in completed preparatory proceedings by districts in the period of January – June 2006.....</i>	1 (36) 70
Wypadki drogowe według dzielnic w II kwartale (2005, 2006).....	<i>Road accidents by districts in the 2nd quarter (2005, 2006).....</i>	2 (37) 71
Zgłoszenia do Straży Miejskiej w II kwartale 2006 r.	<i>Applications to the Municipal Police in the 2nd quarter of 2006.....</i>	3 (38) 72
Działalność oddziałów Straży Miejskiej w II kwartale 2006 r.	<i>Activity of the Municipal Police squads in the 2nd quarter of 2006.....</i>	4 (39) 73
Intervencje podejmowane przez oddziały Straży Miejskiej według rodzaju w 2006 r.	<i>Interventions completed by squads of the Municipal Police by the type in 2006.....</i>	5 (40) 73
Działalność Państwowej Straży Pożarnej w 2006 r.	<i>Activity of the State Fire Department in 2006.....</i>	6(41) 76
XV. INNE	XV. OTHERS	x 77
Wybrane dane o Warszawie i Berlinie w 2003 r.	<i>Selected data on Warsaw and Berlin in 2003.....</i>	1 (42) 77
Ważniejsze dane o miastach w okresie styczeń–marzec 2006 r. (miasta, które od 1 I 1999 r. są siedzibą wojewody i sejmiku województwa).....	<i>Major data on cities in the period of January – March 2006 (the cities which are seats of the voivode and voivodship legislative body since the 1st January 1999).....</i>	2 (43) 78
WYKRESY	GRAPHS	
Mapa administracyjna m.st. Warszawy w 2005 r.	<i>Administrative map of the Capital City of Warsaw in 2005.....</i>	x 25
Struktura powierzchni według kierunków wykorzystania w 2005 r.....	<i>Area structure by directions of use in 2005.....</i>	x 27
Struktura użytków rolnych w 2005 r.....	<i>Agricultural land structure in 2005.....</i>	x 27
Średnie miesięczne temperatury powietrza (2004, 2005, 2006).....	<i>Average monthly air temperatures (2004, 2005, 2006).....</i>	x 32
Miesięczne opady (2004, 2005, 2006).....	<i>Monthly precipitation (2004, 2005, 2006).....</i>	x 32
Średnie roczne temperatury powietrza (1995, 1996, 1997, 1998, 1999, 2000, 2001, 2002, 2003, 2004, 2005).....	<i>Average yearly air temperatures (1995, 1996, 1997, 1998, 1999, 2000, 2001, 2002, 2003, 2004, 2005).....</i>	x 33
Stopa bezrobocia w 2006 r.....	<i>Unemployment rate in 2006.....</i>	x 47
Struktura przychodów z całokształtu działalności podmiotów gospodarczych w okresie I–III 2006 r.	<i>Structure of income from total activity of economic entities in the period I–III 2006.....</i>	x 58
Korzystający z noclegów w hotelach (1995, 1996, 1997, 1998, 1999, 2000, 2001, 2002, 2003, 2004, 2005).....	<i>Tourists accommodated in hotels (1995, 1996, 1997, 1998, 1999, 2000, 2001, 2002, 2003, 2004, 2005).....</i>	x 69
Zgłoszenia do Straży Miejskiej według godzin doby w II kwartale 2006 r.....	<i>Applications to the Municipal Police by the hours in the 2nd quarter of 2006.....</i>	x 74
Zgłoszenia do Straży Miejskiej według dni tygodnia w II kwartale 2006 r.	<i>Applications to the Municipal Police by the day of week in the 2nd quarter of 2006.....</i>	x 75
Sankcje nałożone przez Straż Miejską w II kwartale 2006 r.....	<i>Sanctions applied by the Municipal Police in the 2nd quarter of 2006.....</i>	x 75
Pożary i miejscowe zagrożenia (1995, 1996, 1997, 1998, 1999, 2000, 2001, 2002, 2003, 2004, 2005)	<i>Fires and local threats (1995, 1996, 1997, 1998, 1999, 2000, 2001, 2002, 2003, 2004, 2005).....</i>	x 76
Podział województwa mazowieckiego według podregionów i powiatów (NTS2, NTS3, NTS4)	<i>Division of mazowieckie voivodship by subregions and powiats (NTS2, NTS3, NTS4).....</i>	x 82

UWAGI OGÓLNE

1. Z dniem 1 I 2002 r. na mocy rozporządzenia Rady Ministrów z dnia 31 V 2001 r. (Dz. U. Nr 62, poz. 631) gminy miejskie Sulejówek i Wesola przeniesiono z powiatu mińskiego do powiatu warszawskiego; gminy te zachowały status odrębnych miast. **Z dniem 27 X 2002 r.** na mocy ustawy z dnia 15 III 2002 r. (Dz. U. Nr 41, poz. 361) z późniejszymi zmianami oraz rozporządzenia Rady Ministrów z dnia 15 X 2002 r. (Dz. U. Nr 177, poz. 1459), zniesiono powiat warszawski, w miejsce którego **powołano gminę m.st. Warszawa** mającą status miasta na prawach powiatu; **gmina Wesola** stanowi obecnie **jedną z 18-tu dzielnic m.st. Warszawy**. Gminę miejską Sulejówek przeniesiono do powiatu mińskiego.

2. Dane w *Przeglądzie Statystycznym* prezentuje się w układzie **Polskiej Klasyfikacji Działalności (PKD)**, opracowanej na podstawie wydawnictwa Urzędu Statystycznego Wspólnot Europejskich EUROSTAT - "Nomenclature des Activités de Communauté Européenne - NACE rev. 1.1". PKD wprowadzona została z dniem 1 V 2004 r. rozporządzeniem Rady Ministrów z dnia 20 I 2004 r. w sprawie Polskiej Klasyfikacji Działalności (Dz. U. Nr 33, poz. 289) w miejsce stosowanej dotychczas Klasyfikacji PKD obowiązującej od 1 I 1998 r.

3. Dane prezentowane obejmują podmioty gospodarki narodowej bez względu na charakter własności, tj. zaliczane do sektora publicznego i prywatnego. Do sektora publicznego zalicza się podmioty stanowiące własność państwową, jednostek samorządu terytorialnego oraz mieszaną z przewagą kapitału podmiotów sektora publicznego. Do sektora prywatnego zalicza się podmioty gospodarki stanowiące własność prywatną krajową (m.in. spółki, spółdzielnie, osoby fizyczne prowadzące działalność gospodarczą, organizacje społeczne,

GENERAL NOTES

1. On 1 I 2002 on the strength of decree of the Council of Ministers dated 31 V 2001 (Journal of Laws No. 62, item 631), Sulejówek and Wesola urban gminas were detached from Miński powiat and incorporated in Warszawski powiat; the status of those gminas as separate cities remained unchanged. **On 27 X 2002** on the strength of the law dated 15 III 2002 (Journal of Laws No. 41, item 361) with later amendments as well as decree of the Council of Ministers dated 15 X 2002 (Journal of Laws No. 177, item 1459), the **Capital City of Warsaw was established** instead of previously existing Warszawski powiat. The Capital City Warszawa is a city with powiat status. **Wesola gmina** is currently **one of 18 districts of the Capital City Warszawa**. Sulejówek urban gmina has been incorporated in Miński powiat.

2. Data in Statistical Review is presented according to **Polish Classification of Activities (PKD)** –compiled on the basis of the Statistical Office of the European Community EUROSTAT publication, "Nomenclature des Activités de Communauté Européenne - NACE, rev. 1.1". PKD was introduced on 1 V 2004 by the decree of the Council of Ministers regarding the Polish Classification of Activities, dated 20 I 2004 (Journal of Laws No. 33, item 289).

3. Presented data covers units of the national economy regardless of ownership, that is, included in the public and private sectors. The public sector includes units of state ownership, local self-government entity ownership and "mixed ownership" with predominance of public sector unit capital. The private sector includes units of private domestic ownership (among others: cooperatives, natural persons conducting economic activities, social organisations, associations, foundations), private

stowarzyszenia, fundacje), zagraniczną (m.in. oddziały przedsiębiorstw zagranicznych, przedstawicielstwa zagraniczne, spółki z wyłącznym udziałem kapitału zagranicznego) oraz mieszaną z przewagą kapitału podmiotów sektora prywatnego.

4. Dane opracowano zgodnie z każdorazowym stanem organizacyjnym gospodarki narodowej.

5. Przez **podmioty gospodarki narodowej** rozumie się jednostki prawne, tj.: osoby prawne, samodzielne jednostki organizacyjne nie mające osobowości prawnej oraz osoby fizyczne prowadzące działalność gospodarczą.

6. Pod pojęciem **podmiotów gospodarczych** rozumie się podmioty prowadzące działalność gospodarczą, tj. produkcyjną i usługową, na własny rachunek w celu osiągnięcia zysku.

7. W zależności od częstotliwości i zakresu pozyskiwanego materiału źródłowego (sprawozdania, wyniki badań i inne), dane prezentowane w *Przeglądzie Statystycznym* różnią się zakresem podmiotowym i czasowym, i tak:

- 1) dane o pracujących, zatrudnieniu i wynagrodzeniach - w ujęciu miesięcznym - dotyczą podmiotów gospodarki narodowej, zaliczanych do sektora przedsiębiorstw, w których liczba pracujących przekracza 9 osób, przy czym dane nie obejmują zatrudnionych poza granicami kraju oraz zatrudnionych w organizacjach społecznych, politycznych, związkach zawodowych i innych;
- 2) dane o wynikach finansowych przedsiębiorstw - w ujęciu kwartalnym - dotyczą podmiotów gospodarczych prowadzących księgi rachunkowe i zobowiązanych do sporządzania co kwartał sprawozdania o przychodach, kosztach i wyniku finansowym F-01/I-01 (z wyjątkiem podmiotów, których podstawowym rodzajem działalności jest działalność zaklasyfikowana według PKD do sekcji "Rolnictwo, łowiectwo i leśnictwo", "Rybacktwo", „Pośrednictwo finansowe”), przy czym dane dotyczą podmiotów, w których liczba pracujących przekracza 49 osób;

foreign ownership (among others: foreign enterprises branches, foreign representatives partnerships with exclusive foreign capital share) and “mixed ownership” with predominance of private sector unit capital.

4. *Data is compiled according to the respective organizational status of units of the national economy.*

5. *The term **entities of the national economy** is understood as a legal entities, i.e.: legal persons, independent organizational entities without legal personality as well as natural persons conducting economic activity.*

6. *The term **economic entities** is understood as entities conducting economic activity, i.e., production and services activity on their own-account in order to earn a profit.*

7. *Data presented in the Statistical Review differ in subject and time period depending on frequency and scope of source documents (reports, research finding and other). Data concerning:*

- 1) *data on employment, wages and salaries - for monthly periods - refer to those units of the national economy, included enterprises sector, in which the number of employees exceeds 9 persons, data does not include persons employed abroad or in social and political organizations, trade unions, etc.;*
- 2) *data on financial results of enterprises cover economic units maintaining accounting records and which are obligated to prepare quarterly reports on income, costs and the financial result F-01/ I-01 (with the exception of units in which the principal activity is classified to "Agriculture, hunting and forestry", "Fishing" and "Financial intermediation"), furthermore data refer to those units, in which the number of employees exceeds 49 persons;*

3) produkcji sprzedanej przemysłu, budowlano-montażowej oraz sprzedaży detalicznej towarów - dotyczą podmiotów gospodarczych, w których liczba pracujących przekracza 9 osób;

8. Ilekcć w *Przeglądzie* jest mowa o **sektorze przedsiębiorstw**, dotyczy to podmiotów prowadzących działalność gospodarczą w zakresie: leśnictwa, łącznie z działalnością usługową; rybołówstwa w wodach morskich; górnictwa; przetwórstwa przemysłowego; wytwarzania i zaopatrywania w energię elektryczną, gaz, wodę; budownictwa; handlu hurtowego i detalicznego, naprawy pojazdów samochodowych, motocykli oraz artykułów użytku osobistego i domowego; hoteli i restauracji; transportu, gospodarki magazynowej i łączności; obsługi nieruchomości, wynajmu maszyn i urządzeń bez obsługi oraz wypożyczania artykułów użytku osobistego i domowego, informatyki, działalności gospodarczej pozostałej; odprowadzania i oczyszczania ścieków, gospodarowania odpadami, pozostałych usług sanitarnych i pokrewnych; działalności związanej z kulturą, rekreacją, i sportem oraz działalności usługowej pozostałej.

9. Ilekcć w *Przeglądzie* jest mowa o **przemysle**, dotyczy to sekcji PKD: C - "Górnictwo", D - "Przetwórstwo przemysłowe" oraz E - "Wytwarzanie i zaopatrywanie w energię elektryczną, gaz, wodę".

10. Dane w ujęciu wartościowym oraz wskaźniki struktury i dynamiki (o ile nie zaznaczono inaczej) podano w cenach bieżących.

11. Dane według sekcji, działów i grup PKD opracowano metodą przedsiębiorstw.

12. Niektóre dane mają charakter wstępny i mogą ulec zmianie w następnych wydaniach *Przeglądu Statystycznego*.

W momencie wprowadzenia zmiany dane te oznaczone są znakiem „*”.

13. Ze względu na elektroniczną technikę przetwarzania danych, w niektórych przypadkach sumy danych - z tytułu zaokrągleń - mogą się różnić od podanych wielkości "ogółem".

3) *sold production of industry and of assembly-construction, and retail sale of goods cover those economic units, in which the number of employees exceeds 9 persons;*

8. *The category - **enterprise sector** - used in the Review, indicates those units which conduct economic activities in the following areas: forestry, logging and related service activities; sea fishing; mining and quarrying; manufacturing; electricity, gas and water supply; construction; wholesale and retail trade; repair of motor vehicles, motorcycles and personal and household goods; hotels and restaurants; transport, storage and communication; real estate activities, renting of machinery and equipment without operator and of personal and household goods, computer and related activities, other business activities; collection and treatment of sewage and of other waste, sanitation, remediation and similar activities; recreational, cultural and sporting activities and other service activities.*

9. *The category – **industry** - used in the Review, refers to the NACE (rev. 1) sections: C - "Mining and quarrying", D - "Manufacturing" and E - "Electricity, gas and water supply".*

10. *Data in terms of value and structural indicators and index numbers (if not indicated otherwise) are presented at current prices.*

11. *Data by the NACE section, division and group are compiled following the enterprise method.*

12. *Some figures are preliminary and may be subject to revision in next editions of the Statistical Review.*

Such revised data will be marked with sign „”.*

13. *Due to the electronic method of data processing in some cases component totals can differ from the amount given in the item "total" as a result of making them even.*

14. Liczby względne (wskaźniki, odsetki) obliczono z reguły na podstawie danych bezwzględnych wyrażonych z większą dokładnością niż podano w tablicach.

15. W tablicach zawierających w boczku okresy miesięczne, w przypadku braku informacji - podano dane kwartalne wpisując je na poziomie miesiąca kończącego dany kwartał.

16. W stosunku do obowiązującej Polskiej Klasyfikacji Działalności (PKD) w *Przeglądzie Statystycznym* zastosowano skróty – skrócone nazwy oznaczone zostały w tablicach znakiem „Δ”. Zestawienie zastosowanych skrótów i pełnych nazw podaje się poniżej:

14. *Relative numbers (indices, percentages) are calculated, as a rule, on the basis of absolute data expressed with higher precision than presented in tables.*

15. *In tables presenting monthly data on the side, when such data is not available, quarterly data is shown in the line of the month ending a given quarter.*

16. *In regard to NACE abbreviations are used in the Statistical Review – those abbreviations are marked in the tables with sign „Δ”. The abbreviations and their complete names are given below:*

skrót	pełna nazwa	abbreviation	complete name
sekcje PKD		sections of the NACE	
handel i naprawy	handel hurtowy i detaliczny; naprawa pojazdów samochodowych, motocykli oraz artykułów użytku osobistego i domowego	trade and repair	wholesale and retail trade; repair of motor vehicles, motorcycles and personal and household goods
obsługa nieruchomości i firm	obsługa nieruchomości, wynajem i usługi związane z prowadzeniem działalności gospodarczej	x	real estate, renting and business activities
administracja publiczna i obrona narodowa; obowiązkowe ubezpieczenia społeczne i zdrowotne	administracja publiczna i obrona narodowa; obowiązkowe ubezpieczenia społeczne i powszechne ubezpieczenie zdrowotne	x	public administration and defence; compulsory social security
działy PKD		divisions of the NACE	
x	produkcja odzieży i wyrobów futrzarskich	manufacture of wearing apparel and furriery	manufacture of wearing apparel; dressing and dyeing of fur

skrót	pełna nazwa	abbreviation	complete name
działy PKD (dok.)		divisions of the NACE (cont.)	
x	działalność wydawnicza; poligrafia i reprodukcja zapisanych nośników informacji	x	<i>publishing; printing and reproduction of recorded media</i>
produkcja maszyn i aparatury elektrycznej	produkcja maszyn i aparatury elektrycznej, gdzie indziej nie sklasyfikowana	x	<i>manufacture of electrical machinery and apparatus n. e. c.</i>
produkcja mebli; pozostała działalność produkcyjna	produkcja mebli; działalność produkcyjna, gdzie indziej nie sklasyfikowana	x	<i>manufacture of furniture; manufacturing n. e. c.</i>
sprzedaż i naprawa pojazdów samochodowych i motocykli; sprzedaż detaliczna paliw	sprzedaż, obsługa i naprawa pojazdów samochodowych i motocykli; sprzedaż detaliczna paliw do pojazdów samochodowych	x	<i>sale, maintenance and repair of motor vehicles and motorcycles; retail of automotive fuel</i>
handel hurtowy i komisowy	handel hurtowy i komisowy, z wyłączeniem handlu pojazdami samochodowymi i motocyklami	<i>wholesale and com- mission trade</i>	<i>wholesale trade and commission trade, except of motor vehicles and motorcycles</i>
handel detaliczny; naprawa artykułów użytku osobistego i domowego	handel detaliczny, z wyłączeniem sprzedaży pojazdów samochodowych, motocykli; naprawa artykułów użytku osobistego i domowego	<i>retail trade; repair of personal and household goods</i>	<i>retail trade, except of motor vehicles and motorcycles; repair of personal and household goods</i>
x	działalność wspomagająca transport; działalność związana z turystyką	<i>auxiliary transport activities; tourism organization</i>	<i>supporting and auxiliary transport activities; activities of travel agencies</i>
grupy PKD		the NACE groups	
wznoszenie budynków i budowli; inżynieria lądowa i wodna	wznoszenie kompletnych budynków i budowli lub ich części; inżynieria lądowa i wodna	<i>building of constructions; civil engineering</i>	<i>building of complete constructions or parts thereof; civil engineering</i>

17. Szersze informacje oraz szczegółowe wyjaśnienia metodyczne publikowane są w zeszytach metodycznych oraz opracowaniach branżowych GUS.

17. Broader information and detailed methodological description are published in methodological papers and statistical publications of the Central Statistical Office.

UWAGI METODYCZNE

1. W rozdziale **Geografia. Środowisko naturalne** zamieszczono informacje o m. st. Warszawie zgodnie z podziałem administracyjnym obowiązującym w dniu 31 XII 2002 r.

W związku z wejściem w życie z dniem **27 października 2002 r.** Ustawy o ustroju miasta stołecznego Warszawy (Dz. U. Nr 41, poz. 361 i Nr 127, poz. 1087), **m.st. Warszawa stanowi obecnie jedną gminę mającą status miasta na prawach powiatu.** Na jej obszarze **utworzono 18 dzielnic:** Bemowo, Białołęka, Bielany, Mokotów, Ochota, Praga-Południe, Praga-Północ, Rembertów, Śródmieście, Targówek, Ursus, Ursynów, Wawer, Wesoła, Wilanów, Włochy, Wola, Żoliborz.

Zlikwidowano natomiast funkcjonujące dotychczas jednostki, tj. gminy: Warszawa-Bemowo, Warszawa-Białołęka, Warszawa-Bielany, Warszawa-Centrum (w tym dzielnice gminy: Warszawa-Mokotów, Warszawa-Ochota, Warszawa-Praga Południe, Warszawa-Praga Północ, Warszawa-Śródmieście, Warszawa-Wola, Warszawa-Żoliborz), Warszawa-Rembertów, Warszawa-Targówek, Warszawa-Ursus, Warszawa-Ursynów, Warszawa-Wawer, Warszawa-Wilanów, Warszawa-Włochy.

Powierzchnia wyrównawcza jest to różnica między powierzchnią geodezyjną a sumą powierzchni jednostek podziału administracyjnego (miast i gmin) wykazanych w ewidencji gruntów.

2. Dane o:

- 1) ludności zbilansowano na podstawie wyników Narodowego Spisu Powszechnego Ludności i Mieszkań (NSPLiM) 2002 oraz danych ze sprawozdawczości bieżącej z ruchu naturalnego i migracji ludności,
- 2) urodzeniach i zgonach (w tym zgonach niemowląt) zostały obliczone zgodnie z kryteriami definicji urodzenia i zgonu noworodka - rekomendowanej przez Światową Organizację Zdrowia (WHO).

Informacje o **stanie ludności według płci** opracowano według faktycznego miejsca zamieszkania.

Dane o **ruchu naturalnym** ludności w podziale terytorialnym opracowano w następujący sposób:

- małżeństwa – według miejsca zameldowania na pobyt stały męża przed ślubem (w przypadku, gdy mąż przed ślubem mieszkał za granicą, przyjęto miejsce zameldowania żony przed ślubem),
- urodzenia - według miejsca zameldowania na pobyt stały matki noworodka,
- zgony - według miejsca zameldowania na pobyt stały osoby zmarłej.

Przyrost naturalny ludności stanowi różnicę między liczbą urodzeń żywych a liczbą zgonów w danym okresie.

METHODOLOGICAL NOTES

1. In chapter *Geography. Environment.* there is given information about the Capital City of Warsaw according to administrative division obligatory on 31 XII 2002.

Due to the Law on System of the Capital City of Warsaw, which came into force on **27th October 2002** (Journal of Laws No. 41, item 361 and No. 127, item 1087), **the Capital City of Warsaw, has become one gmina - city with powiat status.** There were **established 18 districts** as follows: Bemowo, Białołęka, Bielany, Mokotów, Ochota, Praga-Południe, Praga-Północ, Rembertów, Śródmieście, Targówek, Ursus, Ursynów, Wawer, Wesoła, Wilanów, Włochy, Wola, Żoliborz.

Districts replaced previously existing gminas (units of territorial division) such as: Warszawa-Bemowo, Warszawa-Bielany, Warszawa-Centrum (of which gminas districts: Warszawa-Mokotów, Warszawa-Ochota, Warszawa-Praga Południe, Warszawa-Praga Północ, Warszawa-Śródmieście, Warszawa-Wola, Warszawa-Żoliborz), Warszawa-Rembertów, Warszawa-Targówek, Warszawa-Ursus, Warszawa-Ursynów, Warszawa-Wawer, Warszawa-Wilanów, Warszawa-Włochy.

Discrepances area is the difference between surveyed area and the total of administration units area (towns and gminas) as shown in the land register.

2. Data concerning:

- 1) population is compiled on the basis of results of the 2002 National Population and Housing Census and current reporting data on vital statistics and population migration;
- 2) births and deaths (including infant deaths) - is calculated according to the definition of infant birth and death - recommended by the World Health Organization (WHO).

Information on **population by sex** was elaborated according to de facto residence.

Data on **vital statistics** in territorial division were elaborated as follows:

- marriages – according to the husband's place of permanent residence before the marriage (in cases when the husband lived abroad before the marriage, the wife's place of residence before the marriage is used),
- births - by the place of permanent residence of the mother of the new born child,
- deaths - by the place of last permanent residence of the deceased.

Natural increase was compiled as a difference between live births and deaths in a selected period.

3. Dane o pracujących obejmują osoby pełnozatrudnione i niepełnozatrudnione w głównym miejscu pracy.

Do **pracujących** zaliczono:

- 1) osoby zatrudnione na podstawie stosunku pracy;
- 2) właścicieli i współwłaścicieli jednostek prowadzących działalność gospodarczą łącznie z pomagającymi członkami ich rodzin;
- 3) osoby wykonujące pracę nakładczą;
- 4) agentów oraz osoby zatrudnione przez agentów;
- 5) członków rolniczych spółdzielni produkcyjnych.

Prezentowane w *Przeglądzie* dane nie obejmują pracujących w rolnictwie indywidualnym oraz w jednostkach budżetowych prowadzących działalność w zakresie obrony narodowej i bezpieczeństwa publicznego.

4. Dane o **przeciętnym zatrudnieniu** obejmują osoby zatrudnione na podstawie stosunku pracy w pełnym wymiarze czasu pracy oraz w niepełnym, po przeliczeniu na pełnozatrudnionych (bez zatrudnionych za granicą).

5. Dane o **bezrobociu rejestrowanym** dotyczące osób zarejestrowanych w powiatowych urzędach pracy prezentuje się zgodnie z ustawą z dnia 20 kwietnia 2004 r. o promocji zatrudnienia i instytucjach rynku pracy obowiązującą od 1 VI 2004 r. (Dz. U. Nr 99, poz. 1001 z późniejszymi zmianami).

Od 1 stycznia 1997 r. liczba zarejestrowanych bezrobotnych nie obejmuje **osób odbywających szkolenie lub staż u pracodawców** oraz od 1 VI 2004 r. również osób **odbywających przygotowanie zawodowe w miejscu pracy**.

Bezrobotni nie posiadający prawa do zasiłku to zarejestrowane w urzędach pracy osoby poszukujące pracy, które utraciły bądź nie nabyły prawa do zasiłku.

Stopę bezrobocia rejestrowanego obliczono jako udział zarejestrowanych bezrobotnych w cywilnej ludności aktywnej zawodowo.

Od stycznia 2004 r. stopę bezrobocia podaje się z uwzględnieniem pracujących w gospodarstwach indywidualnych w rolnictwie (będących składową cywilnej ludności aktywnej zawodowo) wyszacowanych na podstawie wyników Narodowego Spisu Powszechnego Ludności i Mieszkań 2002 oraz Powszechnego Spisu Rolnego 2002.

Pod pojęciem **bezrobotnego** należy rozumieć osobę nie zatrudnioną i nie wykonującą innej pracy zarobkowej, zdolną i gotową do podjęcia zatrudnienia w pełnym wymiarze czasu pracy (bądź jeśli jest osobą niepełnosprawną – zdolną i gotową do podjęcia zatrudnienia co najmniej w połowie tego wymiaru czasu pracy), nieuczącą się w szkole z wyjątkiem szkół dla dorosłych lub szkół wyższych w systemie wieczorowym albo zaocznym, zarejestrowaną we właściwym dla miejsca zameldowania (stałego lub czasowego) powiatowym urzędzie pracy oraz poszukującą zatrudnienia lub innej pracy zarobkowej, jeżeli m.in.:

- ukończyła 18 lat,
- kobieta nie ukończyła 60 lat, a mężczyzna 65 lat,
- nie nabyła prawa do emerytury lub renty z tytułu niezdolności do pracy, renty szkoleniowej, renty socjalnej, nie pobiera świadczenia lub zasiłku przedemerytalnego,

3. *Data on employed persons includes those employed on a full and part-time basis in the main place of work.*

Employed persons include:

- 1) *persons employed on the basis of a labour contract;*
- 2) *owners and co-owners of units engaged in economic activities including contributing family members;*
- 3) *outworkers;*
- 4) *agents and persons employed by agents;*
- 5) *members of agricultural production cooperatives.*

Data presented in the Review does not include private farmers or employees of budget entities conducting activity within the scope of national defence and public safety.

4. *Data on average paid employment includes persons employed on the basis of a labour contract on a full and part-time basis, converted to full-time work period (excluding employees abroad).*

5. *Data on the unemployed persons registered in the powiat labour offices are presented in accordance with the Law of 20 April 2004 on Promotion of Employment and Labour Market Institutions in force since 1 VI 2004 (Journal of Laws No. 99, item 1001 with later amendments).*

Since January 1997 among the unemployed a person undergoing training and an internship with the employer as well as since 1 VI 2004 also a person undergoing a job occupational training is not included.

The unemployed without benefits, are the persons registered in employment offices, in search for work, who either lost or did not acquire rights to benefits.

The registered unemployment rate was compiled as a ratio of registered unemployed persons to the economically active civil population.

Since January 2004 the unemployment rate is given including persons working on private farms in agriculture (comprising a part of economically active civil population) estimated on the basis of the results of the 2002 Population and Housing Census and 2002 Agricultural Census.

An unemployed person is understood as a person not employed and not performing any other kind of paid work who is capable of work and ready to take full-time employment obligatory for a given job or service (or in case he/she is a disabled person – capable and ready to take work comprising no less than a half of working time), not attending a school (with the exception of schools for adults or tertiary schools in the evening and weekend education system) looking for employment or other kind of paid work and registered in a local labour office appropriate for his/her permanent stay if he/she fulfilled, i.a. the following conditions, among others:

- *is aged 18 or more,*
- *is aged less than 60 (for women), or less than 65 (for men),*
- *did not acquire the right to the retirement pay or pension resulting from an inability to work pension due to training, social-welfare pension, does not receiving: a prere-*

świadczenia rehabilitacyjnego, zasiłku chorobowego lub macierzyńskiego,

- nie jest właścicielem lub posiadaczem (samoistnym lub zależnym) nieruchomości rolnej o powierzchni użytków rolnych powyżej 2 ha przeliczeniowych,
- nie podlega ubezpieczeniu emerytalno-rentowemu z tytułu stałej pracy jako współmałżonek lub domownik w gospodarstwie rolnym o powierzchni użytków rolnych przekraczającej 2 ha przeliczeniowe,
- nie podjęła pozarolniczej działalności gospodarczej lub nie podlega – na podstawie odrębnych przepisów obowiązkowi ubezpieczenia społecznego z wyjątkiem ubezpieczenia społecznego rolników,
- nie jest osobą tymczasowo aresztowaną lub nie odbywa kary pozbawienia wolności,
- nie uzyskuje miesięcznie dochodu w wysokości przekraczającej połowę najniższego wynagrodzenia za pracę z wyłączeniem przychodów od środków pieniężnych zgromadzonych na rachunkach bankowych,
- nie pobiera, na podstawie przepisów o pomocy społecznej zasiłku stałego,
- nie pobiera na podstawie przepisów o świadczeniach rodzinnych, świadczenia pielęgnacyjnego lub dodatku do zasiłku rodzinnego z tytułu samotnego wychowywania dziecka i utraty prawa do zasiłku dla bezrobotnych na skutek upływu ustawowego okresu jego pobierania,
- nie pobiera po ustaniu zatrudnienia świadczenia szkoleniowego.

6. Wynagrodzenia w sektorze przedsiębiorstw oraz przeciętne wynagrodzenia miesięczne (nominalne) przypadające na 1 zatrudnionego obliczono przyjmując:

- 1) wynagrodzenia osobowe bez wynagrodzeń osób wykonujących pracę nakładczą oraz uczniów, a także osób zatrudnionych za granicą,
- 2) wypłaty z tytułu udziału w zysku i w nadwyżce bilansowej w spółdzielniach,
- 3) dodatkowe wynagrodzenia roczne dla pracowników jednostek sfery budżetowej,
- 4) honoraria wypłacone niektórym grupom pracowników za prace wynikające z umowy o pracę.

Dane o wynagrodzeniach oraz przeciętnych wynagrodzeniach miesięcznych prezentuje się w ujęciu brutto.

Od 1999 r. przeciętne miesięczne wynagrodzenia brutto powiększone są o obowiązkową składkę na ubezpieczenia społeczne.

7. Rozdział Ceny detaliczne zawiera dane o cenach wybranych towarów i usług konsumpcyjnych, płaconych przez ludność w placówkach sprzedaży detalicznej (bez względu na formę własności, z wyłączeniem sprzedaży obwoźnej).

Źródłem informacji są comiesięczne notowania cen prowadzone przez US w sześciu rejonach badania cen detalicznych obejmujących dzielnice Warszawy wg podziału administracyjnego z 2002 r. w wybranych sklepach (w określonych terminach).

8. Przez finanse publiczne rozumie się procesy związane z gromadzeniem środków publicznych oraz ich rozdysponowa-

irement benefit, or pre-retirement allowance, a rehabilitation benefit, a sick or maternity benefit,

- *is not the owner or holder (sole or dependent) of agricultural real estate with an area of agricultural land exceeding 2 convertible ha,*
- *is not subject to retirement and pension insurance from full-time work due to being a member of an agricultural household with an area of agricultural land exceeding 2 convertible ha,*
- *did not undertake non-agricultural economic activity or is not subject, on the basis of separate regulations, to compulsory social security or a retirement provision, excluding social insurance of farmers,*
- *is not temporarily under arrest or not serving a prison sentence,*
- *is not earning a monthly income exceeding half the minimum wage and salary for work, excluding income generated from money gathered on bank accounts,*
- *is not receiving, on the basis of social welfare regulations, a permanent social benefit,*
- *does not receive on the basis of regulations concerning family allowances, nursing allowance or allowance supplementary to family benefit due to single parenthood and lost the benefit right due to the expiry of the legal duration of benefit receiving,*
- *does not receive after termination of employment training.*

6. Wages and salaries in enterprise sector and average monthly nominal wages and salaries per employee are computed assuming the following:

- 1) *personal wages and salaries (excluding wages and salaries of outworkers and apprentices as well as persons employed abroad),*
- 2) *payments from a share in profit and in the balance surplus of cooperatives,*
- 3) *additional annual wages and salaries for employees of budget sphere entities,*
- 4) *fees paid to selected groups of employees for performing work in accordance with labour contract.*

Data on wages and salaries and average monthly wages and salaries are presented in gross terms.

Since 1999, the average gross monthly wages and salaries are increased by the mandatory premium for social security.

7. The chapter Retail prices contains information about prices of selected consumer goods and services in retail shops (irrespective of the ownership of a shop, excluding mobile sale).

The source of the data are SO monthly quotations of prices carried out in six parts price surveys including districts of Warsaw by administrative division as of 2002 in selected shops (on fixed days).

8. Public finance is understood as processes connected with the accumulation and allocation of public funds,

niem, a w szczególności: pobieraniem i gromadzeniem dochodów, wydatkowaniem środków publicznych, finansowaniem deficytu, zaciąganiem zobowiązań angażujących środki publiczne, zarządzaniem środkami publicznymi, zarządzaniem długiem publicznym.

Dane obejmują informacje dotyczące budżetu miasta na prawach powiatu, jakim jest m.st. Warszawa.

Miasto na prawach powiatu realizuje jednocześnie zadania z zakresu działania gminy oraz powiatu i sporządza jeden budżet, w którym określone są poszczególne dochody z uwzględnieniem źródeł dochodów gminy i powiatu oraz wydatki realizowane łącznie przez gminę i powiat. Dlatego też w tablicach dochody i wydatki miasta na prawach powiatu podane są łącznie z dochodami i wydatkami części gminnej i powiatowej.

Dochody i wydatki budżetów jednostek samorządu terytorialnego grupuje się na podstawie klasyfikacji budżetowej, którą ustala Minister Finansów w drodze rozporządzenia. Prezentowane dane w podziale według działów, rozdziałów i paragrafów opracowano zgodnie z klasyfikacją dochodów i wydatków budżetowych, obowiązującą na mocy rozporządzenia Ministra Finansów z dnia 25 marca 2003 r. (Dz. U. Nr 68, poz. 634) z późniejszymi zmianami.

Na **dochody budżetów jednostek samorządu terytorialnego** składają się:

1) dochody własne, tj.:

- z tytułu udziałów we wpływach z podatku dochodowego od osób prawnych i osób fizycznych,
- wpływy z podatków ustalanych i pobieranych na podstawie odrębnych ustaw, tj.: podatek od nieruchomości, podatek rolny, podatek od środków transportowych, wpływy z karty podatkowej, podatek od spadków i darowizn, podatek leśny,
- wpływy z opłat ustalanych i pobieranych na podstawie odrębnych ustaw, np.: skarbowej, eksploatacyjnej, targowej, podatku od czynności cywilnoprawnych,
- dochody z majątku jednostek samorządu terytorialnego, np. dochody z najmu i dzierżawy oraz z innych umów o podobnym charakterze,
- pozostałe dochody jednostek samorządu terytorialnego, np. opłaty administracyjne, opłaty miejscowe, odsetki od środków gromadzonych na rachunkach bankowych, odsetki za nieterminowo wnoszone opłaty;

2) dotacje celowe:

- z budżetu państwa na zadania z zakresu administracji rządowej, własne, realizowane na podstawie porozumień z organami administracji rządowej,
- dotacje otrzymane z funduszy celowych,
- pozostałe dotacje, tj. dotacje celowe otrzymane na podstawie porozumień (umów) między jednostkami samorządu terytorialnego;

particularly: the collection and accumulation of revenue, spending public funds, deficit financing, committing funds as well as the management of public funds and public dept.

Data include information concerning budget of Warsaw – the city with powiat status.

City with powiat status realizes tasks of gmina as well as powiat. There is one budget drawn up every year, which consists of revenue (income received both by gmina and powiat) as well as expenditure realized jointly by gmina and powiat. Therefore in tables concerning revenue and expenditure of city with powiat status revenue of gminas as well as powiats and expenditure of both gmina and powiat are given jointly.

Revenue and expenditure of local self-government budgets are grouped on the basis of budget classification, introduced by the Regulation of the Minister of Finance. Presented data divided into divisions, chapters and paragraphs were compiled in accordance with the classification of budget revenue and expenditure, obligatory on the basis of the Regulation of the Minister of Finance, dated 25 III 2003 (Journal of Laws No. 68, item 634) with later amendments.

Budget revenues of local self-government entities comprise:

1) own revenue, i.e.:

- revenues from shares in receipts from corporate and personal income taxes,*
- receipts from taxes established and collected on the basis of separate acts, i.e.: the tax on real estate, the agricultural tax, the tax on means of transport, receipts from lump sum taxation, taxes on inheritance and gifts, the forest tax,*
- receipts from fees established and collected on the basis of separate acts e.g., the Financial Statute, the Service Act and the Marketplace Act, tax on civil law transactions,*
- revenue from property of local self-government entities e.g., receipts from services, income from renting and leasing, as well as other agreements with a similar character,*
- other income of local self-government entities e.g., administrative fees, local fees, interest on funds deposited in bank accounts, interest on late payments*

2) appropriated allocations:

- from the state budget for: government administration related tasks, own tasks, tasks realized on the basis of agreements with bodies of the government administration,*
- allocations received from appropriated funds,*
- other allocations; i.e. appropriated allocations received on the basis of self-government agreements;*

- 3) subwencje ogólne z budżetu państwa przekazywane wszystkim jednostkom samorządu terytorialnego dla uzupełnienia ich własnych dochodów, w tym na zadania oświatowe;
- 4) środki na dofinansowanie własnych zadań ze źródeł pozabudżetowych.

Na wydatki budżetów jednostek samorządu terytorialnego składają się m.in.:

- 1) dotacje, w tym dotacje dla jednostek gospodarki pozabudżetowej i funduszy celowych;
- 2) świadczenia na rzecz osób fizycznych;
- 3) wydatki bieżące jednostek budżetowych:
 - wynagrodzenia,
 - składki na ubezpieczenia społeczne i Fundusz Pracy,
 - zakup materiałów i usług.
- 4) wydatki majątkowe, w tym inwestycyjne.

9. Dane dotyczące wyników finansowych przedsiębiorstw prezentuje się w dostosowaniu do nowelizacji ustawy o rachunkowości z dnia 29 IX 1994 r. (tekst jednolity ustawy – Dz. U. z 2002 r. Nr 76, poz. 694 z późniejszymi zmianami).

10. Przychody z całokształtu działalności (kwoty otrzymane i należne) obejmują:

- 1) **przychody netto ze sprzedaży** w kraju i na eksport wytworzonych przez jednostkę **produktów** (wyrobów gotowych, półfabrykatów oraz usług), a także opakowań, wyposażenia i usług obcych, jeżeli są one fakturowane odbiorcom łącznie z produktami;
- 2) **przychody ze sprzedaży towarów i materiałów**, tj. nabytych w celu odsprzedaży w stanie nieprzetworzonym rzeczowych aktywów obrotowych oraz produktów przez siebie wytworzonych, jeśli sprzedawane są one w sieci własnych sklepów obok towarów obcej produkcji.
Przychody ze sprzedaży produktów, towarów i materiałów wpływające na wynik finansowy ustala się w wartości wyrażonej w rzeczywistych cenach sprzedaży z uwzględnieniem upustów, rabatów i bonifikat, bez podatku od towarów i usług;
- 3) **pozostałe przychody operacyjne**, tj. przychody związane pośrednio z działalnością operacyjną jednostki, a w szczególności: zysk ze zbycia niefinansowych aktywów trwałych (środków trwałych, środków trwałych w budowie, wartości niematerialnych i prawnych, inwestycji w nieruchomości i prawa), otrzymane nieodpłatnie, w tym w drodze darowizny aktywa (środki pieniężne), odszkodowania, rozwiązane rezerwy, korekty odpisów aktualizujących wartość aktywów niefinansowych, przychody z działalności socjalnej, przychody z najmu lub dzierżawy środków trwałych albo inwestycji w nieruchomości i prawa;
- 4) **przychody finansowe**, tj. kwoty należne z tytułu dywidend i udziałów w zysku, odsetki od udzielanych pożyczek, odsetki od lokat terminowych, odsetki za zwłokę, zysk ze zbycia inwestycji (sprzedaży), zmniejszenia odpisów aktualizacyjnych wartości inwestycji wobec całkowitego lub częściowego ustania przyczyn powodujących trwałą utratę ich wartości, nadwyżkę dodatnich różnic kursowych nad ujemnymi.

- 3) *general subsidies from the state budget transferred to all local self-government budgets for supplementing their own revenue, of which for educational tasks;*
- 4) *funds for the additional financing own tasks from non-budgetary sources.*

Budget expenditure of local self-government entities consist of:

- 1) *allocations including allocations for economic non-budgetary entities and appropriated funds;*
- 2) *benefits for natural persons;*
- 3) *current expenditure of budgetary entities:*
 - *wages and salaries,*
 - *contributions for social security and the Labour Fund,*
 - *purchase materials and services;*
- 4) *property expenditure including investment expenditure.*

9. Data on financial results of enterprises is presented as prescribed by the amended Accounting Act dated September 29, 1994 (uniform text Journal of Laws 2002 No. 76, item 694 with later amendments).

10. Income from total activity (sums received and due) includes:

- 1) *net income from sale of products within country and for export which have been manufactured by the entity (goods, semi-finished goods and services) as well as packaging, equipment and third party services if the customers are invoiced for the foregoing together with the purchased products;*
- 2) *income from sale of goods and materials, i.e. current assets purchased for resale in a non-processed condition and products manufactured by the entity if they are sold by shops within the company's network along with goods manufactured by other manufacturers.*
Income from sale of products, goods and materials affecting the financial result is established in a value expressed in the actual sale prices, taking into account all discounts, rebates and deductions, excluding value added tax;
- 3) *other operating income, i.e. income indirectly related with the operating activity of the entity, in particular: profits from the sale of non-financial fixed assets (fixed assets, assets under construction, intangible fixed assets, investments in real estate and rights), assets (cash) received free of charge, including, donated assets, as well as damages, reversed provisions, adjustments of the depreciation value for non-financial assets, income from social activities, income from rent or lease of fixed assets and investments in real estate and rights;*
- 4) *financial income, i.e. amounts due in respect of dividends and share in profits, interest on loans granted, interest on time deposits, default interest, profits from the sale of investments, reduction of depreciation write-offs relating to investments due to the fact that the reasons resulting in the permanent loss of their value have ceased to exist (whether partially or totally), surplus of foreign exchange gains over losses.*

11. Koszty uzyskania przychodów z całokształtu działalności obejmują:

- 1) **koszt własny sprzedanych produktów, towarów i materiałów** związany z podstawową działalnością operacyjną, do którego zaliczono wartość sprzedanych towarów i materiałów oraz koszty ogółem pomniejszone o koszt wytworzenia świadczeń na własne potrzeby jednostki i skorygowane o zmianę stanu produktów;
- 2) **pozostałe koszty operacyjne**, tj. koszty związane pośrednio z działalnością operacyjną jednostki, a w szczególności: stratę ze zbycia niefinansowych aktywów trwałych, amortyzację oddanych w dzierżawę lub najem środków trwałych i środków trwałych w budowie, nieplanowane odpisy amortyzacyjne (odpisy z tytułu trwałej utraty wartości), poniesione kary, grzywny, odszkodowania, odpisane w części lub całość wierzytelności w związku z postępowaniem upadłościowym, układowym i naprawczym, utworzone rezerwy na prawne lub o dużym stopniu prawdopodobieństwa przyszłe zobowiązanie (straty z transakcji gospodarczych w toku), odpisy aktualizujące wartość aktywów niefinansowych, koszty utrzymania obiektów działalności socjalnej, darowizny lub nieodpłatnie przekazane aktywa trwałe.
- 3) **koszty finansowe**, tj. m.in. odsetki od zaciągniętych kredytów i pożyczek, odsetki i dyskonto od wyemitowanych przez jednostkę obligacji, odsetki za zwłokę, stratę ze zbycia inwestycji, odpisy z tytułu aktualizacji wartości inwestycji, nadwyżkę ujemnych różnic kursowych nad dodatnimi.

12. Wyniki finansowe:

- 1) wynik finansowy brutto (zysk lub strata) jest to wynik na działalności gospodarczej, skorygowany o wynik zdarzeń nadzwyczajnych;
- 2) obciążenia wyniku finansowego brutto obejmują podatek dochodowy od osób prawnych i fizycznych i płatności z nim zrównanych, na podstawie odrębnych przepisów (wpłaty z zysku po opodatkowaniu podatkiem dochodowym na rzecz budżetu przez przedsiębiorstwa państwowe i jednoosobowe spółki Skarbu Państwa).

Wpływający na wynik finansowy podatek dochodowy za dany okres sprawozdawczy obejmuje: część bieżącą i część odroczoną. Część odroczone stanowi różnicę między stanem rezerw i aktywów z tytułu podatku odroczonego (w związku z przejściowymi różnicami między wynikiem finansowym brutto a podstawą opodatkowania, wynikającymi z odmienności momentu ujęcia przychodu i kosztu zgodnie z przepisami o rachunkowości a przepisami podatkowymi) na koniec i początek okresu sprawozdawczego;

- 3) wynik finansowy netto (zysk lub strata) otrzymuje się po pomniejszeniu wyniku finansowego brutto o obowiązkowe obciążenia.

13. Wskaźniki:

- 1) wskaźnik rentowności ze sprzedaży jest to relacja wyniku ze sprzedaży produktów, towarów i materiałów do przychodów netto ze sprzedaży produktów, towarów i materiałów;
- 2) wskaźnik poziomu kosztów jest to relacja kosztów uzyskania przychodów z całokształtu działalności do przychodów z całokształtu działalności;
- 3) wskaźnik rentowności obrotu brutto jest to relacja wyniku finansowego brutto do przychodów z całokształtu działalności;
- 4) wskaźnik rentowności obrotu netto jest to relacja wyniku finansowego netto do przychodów z całokształtu działalności;

11. Cost of obtaining income from total activity includes:

- 1) **cost of products sold, goods and materials** related to the basic operating activity, which includes: the value of goods and materials sold as well as total costs decreased by the cost of generating benefits for the needs of the entity and corrected by charge in product stocks;
- 2) **other operating costs**, i.e. costs indirectly related to operating activity of the entity, in particular: loss on the sale of non-financial fixed assets, depreciation of leased or rented fixed assets and assets under construction, depreciation write-downs (write-downs relating to permanent loss of value), fines, penalties and damages paid, wholly or partially written-off receivables relating to bankruptcy, composition or reorganization, provisions formed for future legal liabilities or liabilities which are likely to occur (losses on current business transactions), adjustments of the depreciation value for non-financial assets, costs of maintaining premises required for social activity, donations and fixed assets received free of charge.
- 3) **financial costs**, i.e., among other things, interest from contracted credits and loans, interest and discount on bonds issued by the entity, default interest, loss on the sale of investments, write-offs updating the value of investments, the surplus of foreign exchange losses over gains.

12. Financial results:

- 1) **gross financial result (profit or loss)** is a result on economic activity corrected by result on extraordinary events;
- 2) **encumbrances of gross financial result** include: income tax on legal and natural persons and other payments pursuant to separate regulations (payable out of profits after taxation with income tax to the benefit of the state budget by state owned enterprises and sole-shareholder companies of the State Treasury).

The income tax affecting the financial result relating to a given reporting period is composed of a current part and a deferred part. The deferred part constitutes a difference between provisions and assets relating to defer tax (pertaining to timing differences between gross financial result and taxable base due to different moments of reporting income and costs in accordance with the Accounting Act and tax regulations) as at the end and beginning of the reporting period;

- 3) **net financial result (profit or loss)** is obtained after decreasing the gross financial result by obligatory encumbrances.

13. Indices:

- 1) **sales profitability rate** constitutes the relation of the result from the sale of products, goods and materials to net income from the sale of products, goods and materials;
- 2) **the cost level indicator** constitutes the relations of the costs of obtaining income from total activity to income from total activity;
- 3) **the profitability rate of gross turnover** constitutes the relation of gross financial result to income from total activity;
- 4) **the profitability rate of net turnover** constitutes the relation of net financial result to incomes from total activity;

14. Dane o sprzedaży produkcji budowlano-montażowej dotyczą robót zrealizowanych przez podmioty gospodarcze budowlane, tj. zaliczane zgodnie z PKD do sekcji „Budownictwo”.

15. Informacje o mieszkaniach, powierzchni użytkowej mieszkań oraz o izbach oddanych do użytkowania dotyczą mieszkań w budynkach nowo wybudowanych i rozbudowanych (w części stanowiącej rozbudowę) oraz uzyskanych w wyniku adaptacji inwestycyjnej, łącznie z mieszkaniami uzyskanymi z przebudowy oraz z zagospodarowania strychów i innych wolnych powierzchni.

Występują następujące formy budownictwa mieszkaniowego: spółdzielcze, komunalne (gminne), zakładowe, przeznaczone na sprzedaż lub wynajem, społeczne czynszowe i indywidualne.

16. Dane o sprzedaży detalicznej towarów obejmują sprzedaż towarów dokonywaną przez punkty sprzedaży detalicznej oraz inne punkty sprzedaży (np. sklepy, magazyny), w ilościach wskazujących na zakupy dla potrzeb indywidualnych nabywców.

17. W rozdziale Bezpieczeństwo publiczne zawarte zostały informacje o działalności policji, straży miejskiej i straży pożarnej.

Dane o **przestępstwach** są to dane z terenów operacyjnych podporządkowanych policji i prokuratorom rejonowym.

Przestępstwo stwierdzone – zgodnie z Kodeksem karnym z 1997 r., obowiązującym od 1 IX 1998 r. (ustawa z dnia 6 VI 1997 r., Dz. U. Nr 88, poz. 553, z późniejszymi zmianami) – jest to zbrodnia albo występki ścigany z oskarżenia publicznego lub z oskarżenia prywatnego objęty oskarżeniem prokuratora, a nadto każdy występki skarbowy, których charakter jako przestępstwa został potwierdzony w wyniku postępowania przygotowawczego. Informacje o przestępstwach stwierdzonych i wskaźnikach wykrywalności sprawców przestępstw opracowywane są na podstawie statystyki policyjnej, uzupełnionej informacjami o śledztwach własnych prowadzonych w prokuraturach i o postępowaniach wobec nieletnich w sądach rodzinnych.

Wskaźnik wykrywalności sprawców przestępstw jest to stosunek liczby przestępstw wykrytych w danym okresie (łącznie z wykrytymi po podjęciu z umorzenia) do liczby przestępstw stwierdzonych w danym okresie, powiększonej o liczby przestępstw stwierdzonych w podjętych postępowaniach a umorzonych w latach poprzednich z powodu niewykrycia sprawców.

Pożary są to nie kontrolowane procesy palenia w miejscu do tego nie przeznaczonym, w wyniku których zostały spalone lub zniszczone:

- a) obiekty lub ich części, ruchomości, składowiska materiałów, maszyny, urządzenia, surowce, paliwa,
- b) lasy, uprawy, trawy, torfowiska i nieużytki.

Według wielkości pożary dzielimy na:

1) małe

- a) o powierzchni do 70 m² lub objętości do 350 m³,
- b) o powierzchni nie większej niż 1 ha,

14. Data on sales of construction and assembly production refer to works performed by construction entities classified according to NACE in the section “Construction”.

15. Information regarding dwellings, usable floor space of dwellings as well as regarding rooms completed concerns dwellings in newly built and expanded buildings (the portion comprising the expansion) as well as dwellings obtained as a result of investment adaptations, together with dwellings obtained from conversion as well as from adapting attics and other free spaces.

There are following forms of housing construction: co-operative, municipal (gmina), company, for sale or rent, public building society and private.

16. Data on retail sales covers the sale of goods carried by retail sales outlets and other sales outlets (i.e. warehouses, stock houses) in quantities indicating purchases to meet the needs of individual customers.

17. The chapter Public safety presents information on activities of police, municipal police and fire department.

Data on **crimes** refers to operation areas subject to the police and district public prosecutors.

In connection with the Criminal Code of 1997 coming into force on 1 IX 1998 (the law dated 6 VI 1997, Journal of Laws No. 88, item 553, with later amendments) **ascertained crime** is a felony or misdemeanour prosecuted upon by public accusation or private accusation by a public prosecutor, moreover every revenue related misdemeanour, the character of which was confirmed as a crime as a result of preparatory proceedings.

Information regarding ascertained crimes and rates of detectability of delinquents in ascertained crimes is prepared on the basis of police statistics, supplemented with information on investigations conducted by the public prosecutor's offices and family on juvenile proceeding in courts.

The rate of detectability of delinquents is the relation of the number of detected crimes in a given period (including those detected after resumption following discontinuance) to the total number of crimes ascertained in a given period, plus the number of crimes recorded in commenced proceedings and discontinued in previous years due to undetected delinquents.

Fire is out-of-control burning process in places not suitable for this as a result of which burned or damaged are:

- a) facilities or their parts, movables, stockyards of materials, machinery, equipment, raw materials, fuels,
- b) forests, crops, grass, peat land and waste land.

According to the size of fires, they are:

1) small

- a) up to 70 m² of area or volume of 350 m³,
- b) not bigger than 1 ha,

2) **średnie**

- a) o powierzchni od 71 do 300 m² lub objętości od 351 do 1500 m³,
- b) o powierzchni powyżej 1 ha i nie większej niż 10 ha,

3) **duże**

- a) o powierzchni od 301 do 1000 m² lub objętości od 1501 do 5000 m³,
- b) o powierzchni powyżej 10 ha i nie większej niż 100 ha,

4) **bardzo duże** – występują, jeśli w ich wyniku spalone lub zniszczone powierzchnie lub objętości przekraczają wartości podane przy dużych pożarach.

Miejscowe zagrożenia – są to inne niż pożary zdarzenia wynikające z rozwoju cywilizacyjnego i naturalnych praw przyrody, a stwarzające zagrożenia dla życia, środowiska lub mienia.

2) **medium**

- a) from 71 to 300 m² of area or volume of 351 to 1500 m³,
- b) bigger than 1 ha and smaller than 10 ha,

3) **big**

- a) from 301 to 1000 m² of area or volume of 1501 to 5000 m³,
- b) bigger than 10 ha and smaller than 100 ha,

4) **very big** - when burned or damaged areas or volumes are bigger the given above for big fires.

Local threats are events different from fires being a result of civilization development and law of nature, creating threats to live, environment and property.

ŹRÓDŁA DANYCH

Podstawę opracowania materiału liczbowego do "Przeglądu Statystycznego Warszawy" stanowiły dane ze sprawozdawczości, spisów powszechnych, z różnych badań prowadzonych przez US (w ramach programu badań statystycznych GUS), jak również szacunków własnych US.

Zaprezentowanie wielu zjawisk nie byłoby możliwe bez współpracy i udostępnienia danych przez wiele instytucji i jednostek spoza US.

Do opracowania poszczególnych tematów "Przeglądu" wykorzystano m.in. następujące źródła danych:

Geografia. Środowisko naturalne

- Instytut Meteorologii i Gospodarki Wodnej
- Główny Urząd Geodezji i Kartografii

Bezrobocie

- Wojewódzki Urząd Pracy
- Powiatowy Urząd Pracy

Przestępstwa i wypadki drogowe

- Komenda Stołeczna Policji

Straż miejska

- Straż Miejska m.st. Warszawy

Pożary

- Komenda Wojewódzka Państwowej Straży Pożarnej Województwa Mazowieckiego

Porównania międzynarodowe

- baza danych opracowana przez Urząd Statystyczny w Budapeszcie

DATA SOURCES

The figures included in the Warsaw Statistical Review come from reports, censuses, SO surveys carried out within the frameworks of CSO programs and from SO estimations.

Other units and institutions have greatly contributed to presentation of many topics here.

Some data sources are listed below:

Geography. Environment

- The Institute of Meteorology and Water Management
- Head Office of Geodesy and Cartography

Unemployment

- Voivodship Employment Office
- Poviast Employment Office

Crimes and road accidents

- Warsaw Police Headquarters

Municipal Police

- Municipal Police of the Capital City of Warsaw

Fires

- The Voivodship Office of the State Fire Department of Mazowieckie Voivodship

International comparisons

- database created by the Statistical Office in Budapest

ZNAKI UMOWNE

SYMBOLS

Kreska (-)	– zjawisko nie wystąpiło.	<i>magnitude zero.</i>
Zero: (0)	– zjawisko istniało w wielkościach mniejszych od 0,5;	<i>magnitude not zero, but less than 0,5 of a unit;</i>
(0,0)	– zjawisko istniało w wielkościach mniejszych od 0,05.	<i>magnitude not zero, but less than 0,05 of a unit.</i>
Kropka (.)	– zupełny brak informacji albo brak informacji wiarygodnych.	<i>data not available or not reliable.</i>
Znak x	– wypełnienie pozycji jest niemożliwe lub niecelowe.	<i>not applicable.</i>
Znak Δ	– oznacza, że nazwa została skrócona w stosunku do obowiązującej klasyfikacji (patrz str. 11).	<i>categories of applied classification are presented in abbreviated form (look at page 11).</i>
Znak *	– dane zostały zmienione w stosunku do wcześniej opublikowanych.	<i>data revised.</i>
„W tym”	– oznacza, że nie podaje się wszystkich składników sumy.	<i>„Of which” – indicates that not all elements of the sum are given.</i>

Przy publikowaniu danych US prosimy o podanie źródeł

Czytelników interesujących się szerzej informacjami oraz szczegółowymi wyjaśnieniami metodycznymi zapraszamy do korzystania z publikacji i opracowań branżowych US i GUS.

When publishing SO data please indicate the source

Readers interested in more specific information and more detailed methodology are requested to refer to other SO and CSO publications – branch statistical yearbooks and monographs.

U W A G A. Niektóre dane liczbowe mają charakter wstępny i mogą ulec zmianom w późniejszych opracowaniach US.

N O T E. Some figures are preliminary and may be subject to revision in next publications of SO.

TABL. 1. Wybrane dane o m.st. Warszawie
Selected data on the Capital City of Warsaw

OKRESY PERIODS A – analogiczny okres roku poprzed- niego=100 corresponding period of previous year=100 B – okres poprze- dni=100 previous period= =100	Ludność ^a w tys. Population ^a in thous.	Liczba pod- miotów gospo- darki narodowej w tys. ^{abc} Number of economic units ^{abc} in thous.	Przeciętne zatrudnienie w sektorze przedsiębiorstw Average paid employment in enterprise sector			Przeciętne miesięczne wynagrodzenia brutto w sektorze przedsiębiorstw Average monthly gross wages and salaries in enterprise sector			Bezrobotni zarejestrowani ^a Registered unemployed persons ^a		Stopa bezrobocia rejestrowa- nego ^{ad} w % Registered unemploy- ment rate ^{ad} in %
			w tys. in thous.	A	B	w zł in zł	A	B	w tys. in thous.	B	
2004 I-XII.....	1692,9	287,2	834,4	99,8	x	3305,16	102,4	x	64,6	103,4	6,2
2005 I-XII.....	1697,6	298,1	851,9	102,1	x	3396,50	102,8	x	58,4	90,4	5,6
2005 I.....	.	.	840,2	101,3	100,7	3247,28	102,6	91,8	65,9	102,0	6,3
II.....	.	.	838,9	101,1	99,8	3303,56	100,9	101,7	66,0	100,2	6,3
III.....	1693,5	289,9	843,3	101,9	100,5	3414,17	101,3	103,3	65,5	99,3	6,3
IV.....	.	.	846,5	102,1	100,4	3436,62	103,8	100,7	64,8	98,8	6,2
V.....	.	.	844,0	101,8	99,7	3331,79	102,8	96,9	63,9	98,7	6,1
VI.....	1694,8	292,2	847,1	102,3	100,4	3376,57	102,7	101,3	62,8	98,2	6,0
VII.....	.	.	848,5	102,7	100,2	3363,58	102,8	99,6	61,6	98,1	5,9
VIII.....	.	.	850,4	102,9	100,2	3327,92	102,3	98,9	61,3	99,5	5,9
IX.....	1697,2	294,1	850,7	102,7	100,0	3312,90	95,1	99,5	61,3	100,0	5,9
X.....	.	.	851,0	102,5	100,0	3584,84	110,9	108,2	59,8	97,5	5,7
XI.....	.	.	854,3	102,8	100,4	3524,99	103,0	98,3	59,3	99,1	5,7
XII.....	1697,6	298,1	858,7	102,9	100,5	3665,39	103,6	104,0	58,4	98,5	5,6
2006 I.....	.	.	860,7	102,4	100,2	3354,37	103,3	91,5	58,6	100,4	5,6
II.....	.	.	862,7	102,8	100,2	3489,49	105,6	104,0	58,5	99,8	5,6
III.....	1698,9	300,8	866,4	102,7	100,4	3632,64	106,4	104,1	58,0	99,0	5,5
IV.....	.	.	869,8	102,8	100,4	3514,79	102,3	96,8	56,8	98,0	5,4
V.....	.	.	870,8	103,2	100,1	3445,19	103,4	98,0	55,1	96,9	5,2
VI.....	.	301,5	873,0	103,1	100,3	3476,56	103,0	100,9	54,2	98,5	5,2

a Stan w końcu okresu. b Zarejestrowane w rejestrze KRUPGN-REGON. c Bez jednostek lokalnych, indywidualnych gospodarstw rolnych i osób posiadających gospodarstwo rolne. d Patrz uwagi metodyczne na str. 16, pkt 5.

aThe end of period. b Registered in KRUPGN-REGON register. c Excluding local units, private farms in agriculture and owners of agricultural holdings. d See methodological notes on page 16, item 5.

TABL. 1. Wybrane dane o m.st. Warszawie (dok.)
Selected data on the Capital City of Warsaw (cont.)

OKRESY PERIODS		Mieszkania oddane do użytkowania <i>Dwellings completed</i>		Przestępstwa stwierdzone ^a <i>Ascertained crimes^a</i>		Wypadki drogowe ^b <i>Road accidents^b</i>		Pożary ^a <i>Fires^a</i>		Miejsce zagrożenia ^{ac} <i>Local threats^{ac}</i>	
A – analogiczny okres roku poprzedniego =100 <i>corresponding period of previous year=100</i>		w liczbach bezwzględ- nych <i>in absolute numbers</i>	A	w liczbach bezwzględ- nych <i>in absolute numbers</i>	A	w liczbach bezwzględ- nych <i>in absolute numbers</i>	A	w liczbach bezwzględ- nych <i>in absolute numbers</i>	A	w liczbach bezwzględ- nych <i>in absolute numbers</i>	A
2004	I-XII	10300	83,5	91838	101,2	1536 ^d	85,1 ^d	6060	84,6	5268	101,8
2005	I-XII	14436	140,2	90727	98,8	1672	108,9	6922	114,2	6430	122,1
2005	I	1386	377,7	.	x	138	110,4	.	x	.	x
	II	860	201,4	.	x	102	86,4	.	x	.	x
	III	509	29,0	21647	91,4	107	83,6	1291	104,6	1138	116,4
	IV	1835	357,0	.	x	134	87,6	.	x	.	x
	V	612	84,2	.	x	146	121,7	.	x	.	x
	VI	418	29,6	44635	97,8	170	119,7	3563	116,3	2357	106,4
	VII	1241	96,3	.	x	134	115,9	.	x	.	x
	VIII	1119	165,0	.	x	114	94,5	.	x	.	x
	IX	1767	674,4	66683	99,3	137	120,2	5428	119,0	5393	132,9
	X	1381	125,3	.	x	153	115,0	.	x	.	x
	XI	746	121,1	.	x	168	120,0	.	x	.	x
	XII	2562	222,2	90727	98,8	169	120,7	6922	114,2	6430	122,1
2006	I	920	66,4	.	x	92	66,7	.	x	.	x
	II	659	76,6	.	x	91*	89,2*	.	x	.	x
	III	1288	253,0	20447	94,5	125*	116,8*	982	76,1	1458	128,1
	IV	1305	71,1	.	x	121	90,3	.	x	.	x
	V	636	103,9	.	x	140	95,9	.	x	.	x
	VI	1181	282,5	40369	90,4	158	92,9	2197	61,7	1603	68,0

a Dane za okresy narastająco. b Dane wstępne. c Klęski żywiołowe, katastrofy, wypadki, awarie i inne zagrożenia życia i mienia. d Dane ostateczne.

a Data on accrued base. b Preliminary data. c Natural disasters, catastrophes, accidents, malfunctions and other threats to life and property. d Conclusive data.

I. GEOGRAFIA. ŚRODOWISKO NATURALNE

GEOGRAPHY. ENVIRONMENT

MAPA ADMINISTRACYJNA M.ST. WARSZAWY W 2005 R.

Stan w dniu 1 I

ADMINISTRATIVE MAP OF THE CAPITAL CITY OF WARSAW IN 2005

As of 1 I

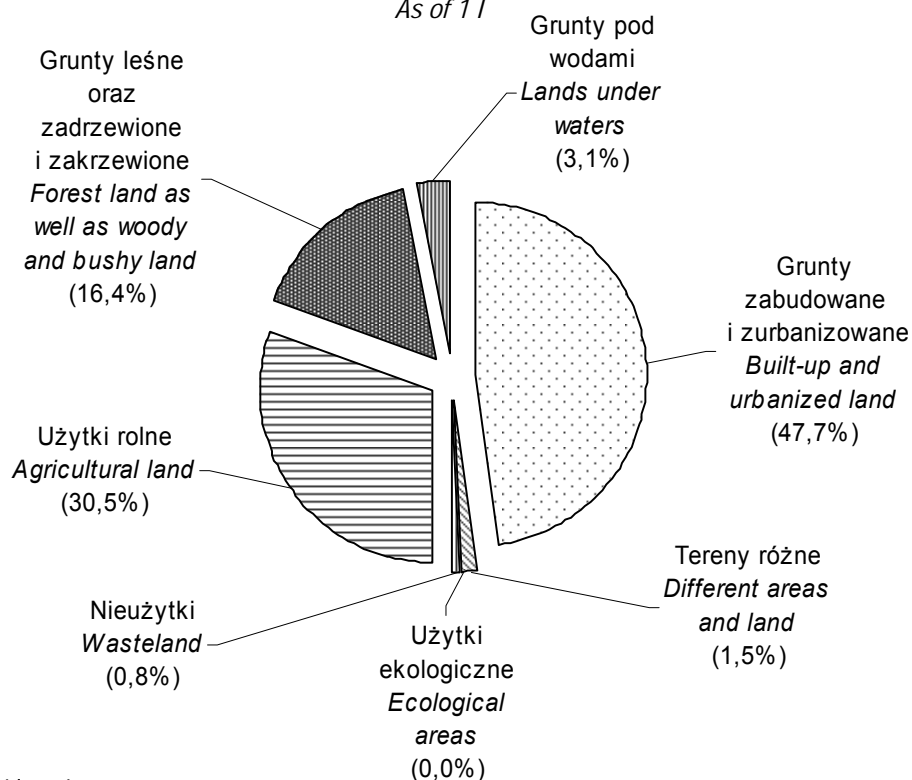


TABL. 1 (2). **Powierzchnia^a według dzielnic w 2005 r.**
Stan w dniu 1 I
Area^a by districts in 2005
As of 1 I

DZIELNICE <i>DISTRICTS</i>	W km ² <i>In km²</i>	W odsetkach <i>In percent</i>
M.ST. WARSZAWA..... THE CAPITAL CITY OF WARSAW	516,9	100,0
Bemowo.....	25,0	4,8
Białołęka.....	73,0	14,1
Bielany	32,3	6,3
Mokotów.....	35,4	6,9
Ochota	9,7	1,9
Praga - Południe.....	22,4	4,3
Praga - Północ.....	11,4	2,2
Rembertów	19,3	3,7
Śródmieście.....	15,6	3,0
Targówek	24,2	4,7
Ursus	9,4	1,8
Ursynów	43,8	8,5
Wawer.....	79,7	15,4
Wesoła	22,6	4,4
Wilanów	36,7	7,1
Włochy	28,6	5,5
Wola.....	19,3	3,7
Żoliborz.....	8,5	1,6

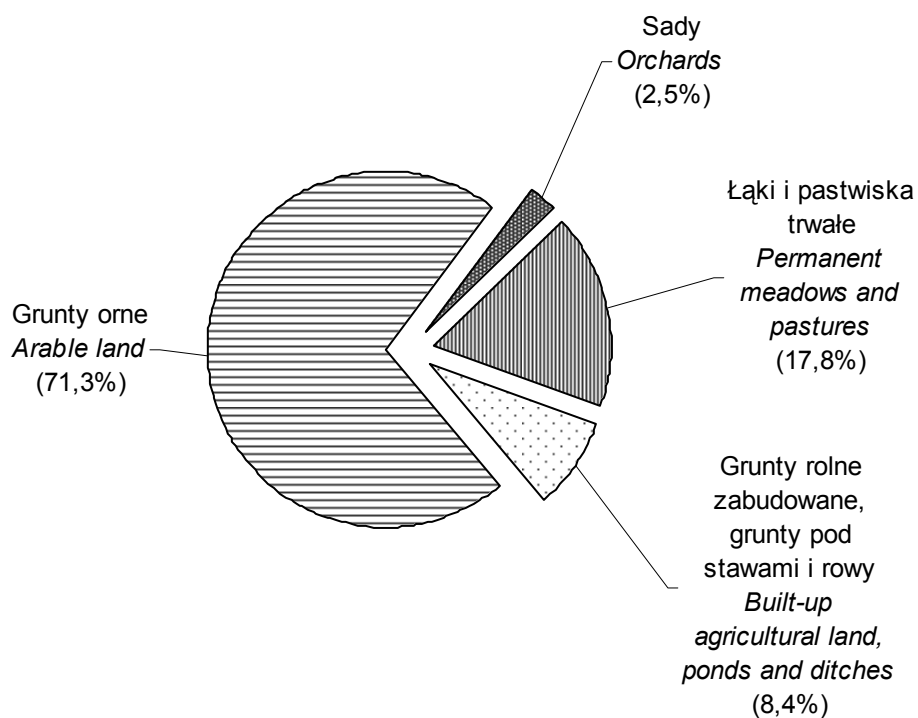
a Łącznie z Wisłą.
a Including the Vistula.

STRUKTURA POWIERZCHNI^a WEDŁUG KIERUNKÓW WYKORZYSTANIA W 2005 R.
Stan w dniu 1 I
AREA STRUCTURE^a BY DIRECTIONS OF USE IN 2005
As of 1 I



a Powierzchnia ewidencyjna.
a Registered area.

STRUKTURA UŻYTKÓW ROLNYCH W 2005 R.
Stan w dniu 1 I
AGRICULTURAL LAND STRUCTURE IN 2005
As of 1 I



TABL. 2 (3). **Powierzchnia^a według kierunków wykorzystania w 2005 r.**

Stan w dniu 1 I

*Area^a by directions of use in 2005**As of 1 I*

Lp. No.	WYSZCZEGÓLNIENIE SPECIFICATION	M.st. Warszawa <i>The Capital City of Warsaw</i>	Dzielnice						
			Bemowo	Białołęka	Bielany	Mokotów	Ochota	Praga- Południe	Praga- Północ
		w hektarach							
1	Powierzchnia^b gruntów <i>Area^b of land</i>	51690	2495	7301	3234	3542	972	2238	1142
2	Użytki rolne <i>Agricultural land</i>	15758	549	4150	475	863	32	128	38
3	grunty orne <i>arable land</i>	11239	505	2528	307	715	29	124	38
4	sady <i>orchards</i>	393	–	106	2	45	2	1	–
5	łąki i pastwiska trwałe <i>permanent meadows and pastures</i>	2806	1	1236	96	89	–	2	–
6	grunty rolne zabudowane, grunty pod stawami i rowy <i>built-up agricultural land, ponds and ditches</i>	1320	43	280	70	14	1	1	–
7	Grunty leśne oraz zadrzewione i zakrzewione <i>Forest land as well as woody and bushy land</i>	8500	262	1073	776	36	–	65	1
8	las <i>forests</i>	7864	240	907	648	–	–	64	–
9	grunty zadrzewione i zakrzewione <i>woody and bushy land</i>	636	22	166	128	36	–	1	1
10	Grunty pod wodami <i>Lands under waters</i>	1622	2	336	164	124	–	155	154
11	Grunty zabudowane i zurbanizowane <i>Built-up and urbanized land</i>	24645	1658	1599	1747	2369	935	1868	904
12	tereny mieszkaniowe <i>residential area</i>	6661	466	305	472	597	261	561	125
13	tereny przemysłowe <i>industrial area</i>	2733	97	552	382	271	58	147	167
14	inne tereny zabudowane <i>other built-up area</i>	4180	618	95	225	506	254	208	190

a Powierzchnia ewidencyjna. *b* Powierzchnia geodezyjna.*a* Registered area. *b* Geodetic land.

Źródło: dane Głównego Urzędu Geodezji i Kartografii.

Source: data of the Head Office of Geodesy and Cartography.

<i>Districts</i>											Lp. No.
Rember- tów	Śródmie- ście	Targówek	Ursus	Ursynów	Wawer	Wesoła	Wilanów	Włochy	Wola	Żoliborz	
<i>in hectares</i>											
1930	1557	2422	935	4379	7971	2262	3673	2863	1927	847	1
397	3	742	252	1489	2834	308	2502	935	61	–	2
214	3	427	196	1128	1926	195	1985	859	60	–	3
6	–	–	30	121	29	1	40	10	–	–	4
94	–	232	–	35	600	39	356	26	–	–	5
83	–	83	26	205	279	73	121	40	1	–	6
652	–	195	–	917	2797	1374	281	16	55	–	7
650	–	178	–	900	2622	1356	244	6	49	–	8
2	–	17	–	17	175	18	37	10	6	–	9
1	86	6	–	3	271	–	255	2	–	63	10
604	1452	1461	684	1913	1975	602	523	1803	1804	744	11
191	251	422	258	553	1025	244	150	327	238	215	12
22	62	136	161	90	50	2	70	183	236	47	13
147	375	291	61	238	130	34	36	321	339	112	14

TABL. 2 (3). Powierzchnia^a według kierunków wykorzystania w 2005 r. (dok.)

Stan w dniu 1 I

Area^a by directions of use in 2005 (cont.)

As of 1 I

Lp. No.	WYSZCZEGÓLNIENIE SPECIFICATION	M.st. Warszawa The Capital City of Warsaw	Dzielnice						
			Bemowo	Białołęka	Bielany	Mokotów	Ochota	Praga- Południe	Praga- Północ
		w hektarach							
	Grunty zabudowane i zurbanizowane (dok.) <i>Built-up and urbanized land (cont.)</i>								
1	zurbanizowane tereny niezabudowane.....	1769	96	141	119	215	18	80	55
	<i>non-built-up urbanized area</i>								
2	tereny rekreacyjno – wypoczynkowe	1756	41	5	177	163	112	189	21
	<i>recreational area</i>								
3	użytki kopalne	4	–	–	–	–	–	–	–
	<i>minerals</i>								
4	tereny komunikacyjne.....	7542	340	501	372	617	232	683	346
	<i>transport land</i>								
5	drogi.....	5465	257	364	337	589	202	407	187
	<i>roads</i>								
6	tereny kolejowe i inne ^c	2077	83	137	35	28	30	276	159
	<i>railways and others^c</i>								
7	Tereny różne ^d	755	5	75	50	72	–	20	25
	<i>Different areas and land^d</i>								
8	Użytki ekologiczne	14	–	–	5	–	–	–	–
	<i>Ecological areas</i>								
9	Nieużytki	420	20	60	15	78	5	2	20
	<i>Wasteland</i>								
10	Powierzchnia wyrównawcza	–24	–1	+8	+2	–	–	–	–
	<i>Discrepances area</i>								

a Powierzchnia ewidencyjna. c Porty lotnicze, przystanie, obiekty i budowle służące komunikacji wodnej itp. d Grunty przeznaczone
a Registered area. c Airports, buildings and other objects of water communication. d Lands designed for reclamation and

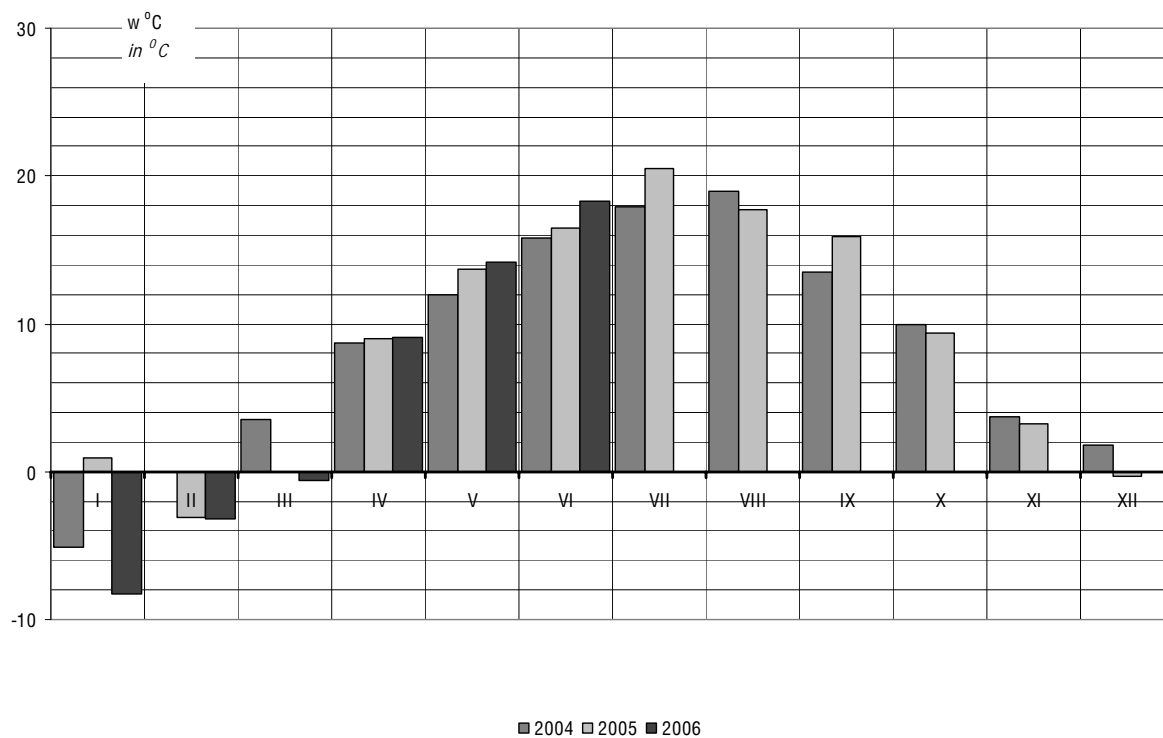
Ź r ó d ł o: dane Głównego Urzędu Geodezji i Kartografii.

S o u r c e: data of the Head Office of Geodesy and Cartography.

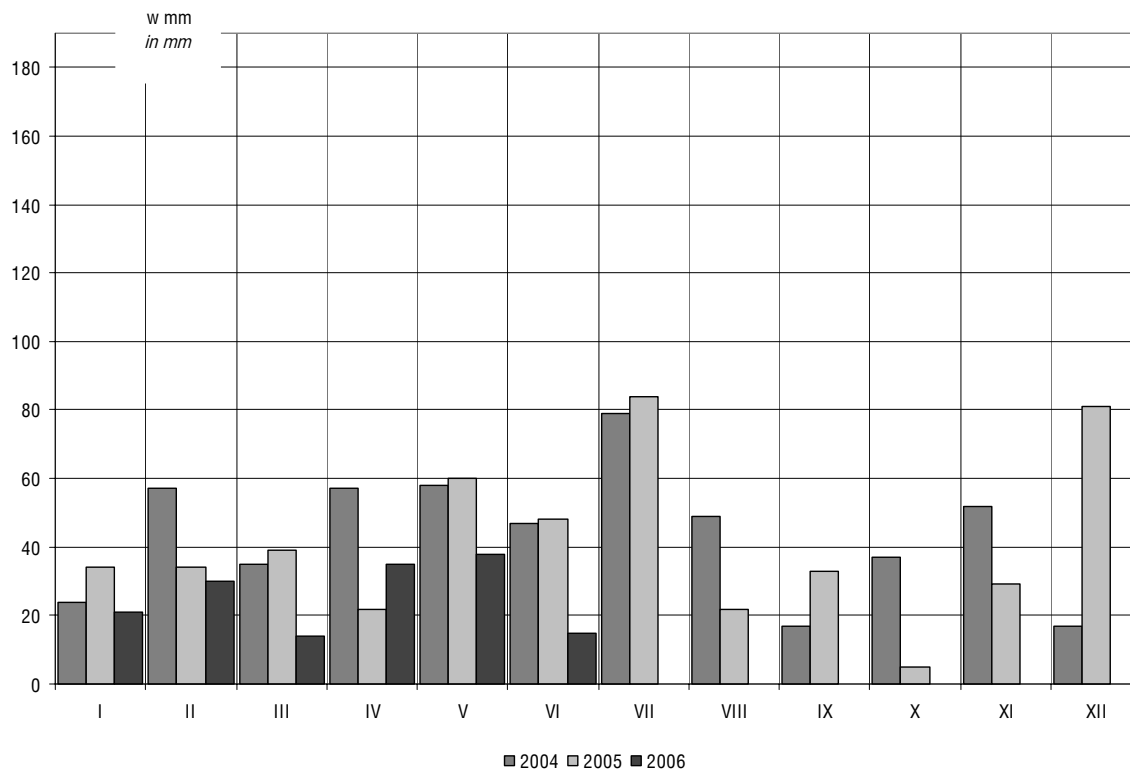
<i>Districts</i>											Lp. No.
Rembertów	Śródmieście	Targówek	Ursus	Ursynów	Wawer	Wesoła	Wilanów	Włochy	Wola	Żoliborz	
<i>in hectares</i>											
53	3	165	61	289	118	96	21	85	141	13	1
4	351	34	8	228	21	2	29	28	200	143	2
–	–	–	–	–	–	–	4	–	–	–	3
187	410	413	135	515	631	224	213	859	650	214	4
126	377	337	126	407	575	194	203	252	316	209	5
61	33	76	9	108	56	30	10	607	334	5	6
263	16	12	–	14	43	–	24	94	2	40	7
–	–	–	–	4	–	–	5	–	–	–	8
12	–	11	–	39	52	10	83	13	–	–	9
+1	–	–5	–1	–	–1	–32	–	–	+5	–	10

do rekultywacji oraz niezagospodarowane grunty zrekultywowane, wały ochronne nieprzystosowane do ruchu kołowego.
unused reclaimed lands, embankments not designed for car traffic.

ŚREDNIE MIESIĘCZNE TEMPERATURY POWIETRZA AVERAGE MONTHLY AIR TEMPERATURES



MIESIĘCZNE OPADY MONTHLY PRECIPITATION



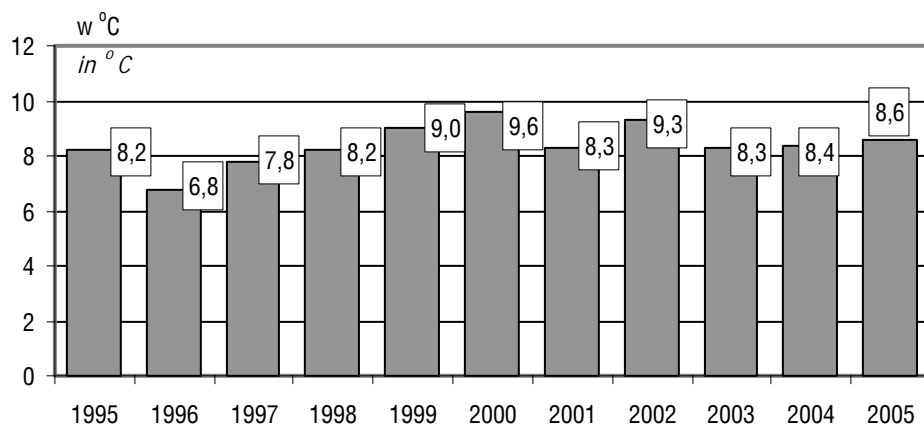
TABL. 3 (4). **Warunki meteorologiczne według miesięcy**^a
Weather conditions by months^a

L A T A Y E A R S MIESIĄCE MONTHS	Temperatury w °C Temperatures in °C			Opady w mm Precipitation in mm	Zachmurzenie w oktantach ^{bc} Cloudiness in octants ^{bc}	Uśłonecz- nienie w h Insolation in h
	średnie average	norma norm	odchylenia od normy deviate from norm			
2005 I	0,9	-2,2	3,1	34	6,2	43
II	-3,1	-1,2	-1,9	34	5,7	82
III	0,0	2,6	-2,6	39	5,3	169
IV	9,0	7,9	1,1	22	3,8	265
V	13,7	13,7	0,0	60	4,4	317
VI	16,0	16,5	-0,5	48	4,8	326
VII	20,5	18,1	2,4	84	4,0	376
VIII	17,7	17,7	0,0	22	4,3	315
IX	15,9	13,0	2,9	33	3,2	292
X	9,4	8,1	1,3	5	3,5	195
XI	3,2	2,8	0,4	29	6,3	75
XII	-0,3	-0,4	0,1	81	7,4	5
2006 I	-8,3	-2,2	-6,1	21	5,7	59
II	-3,2	-1,2	-2,0	30	6,6	55
III	-0,6	2,6	-3,2	14	5,5	166
IV	9,1	7,9	1,2	35	4,6	238
V	14,2	13,7	0,5	38	4,7	326
VI	18,3	16,5	1,8	15	4,2	378

^a Dane Instytutu Meteorologii i Gospodarki Wodnej. ^b Wartości średnie. ^c Stopień zachmurzenia nieba: od 0 (niebo bez chmur) do 8 (niebo całkowicie pokryte chmurami).

^a Data of the Institute of Meteorology and Water Management. ^b Averages. ^c Degree of cloudiness: from 0 (no clouds) to 8 (total cloud cover).

ŚREDNIE ROCZNE TEMPERATURY POWIETRZA
AVERAGE YEARLY AIR TEMPERATURES



II. DEMOGRAFIA

DEMOGRAPHY

TABL. 1 (5). **Ludność według dzielnic w 2006 r.**

Stan w dniu 31 III

Population by districts in 2006

As of 31 III

DZIELNICE <i>DISTRICTS</i>	Ogółem <i>Total</i>	W tym kobiety <i>Of which females</i>	Kobiety na 100 mężczyzn <i>Females per 100 males</i>
M.ST. WARSZAWA THE CAPITAL CITY OF WARSAW	1698908	916123	117
Bemowo	106734	55195	107
Białołęka	75656	39501	109
Bielany	135483	73433	118
Mokotów.....	227145	124262	121
Ochota	91753	49793	119
Praga-Południe	185341	100218	118
Praga-Północ.....	73356	39648	118
Rembertów.....	22551	11716	108
Śródmieście	134840	75282	126
Targówek.....	122696	65507	115
Ursus	47038	24981	113
Ursynów	143399	75561	111
Wawer	65776	34803	112
Wesoła.....	20621	10594	106
Wilanów.....	15011	8033	115
Włochy	39772	21061	113
Wola.....	142290	78862	124
Żoliborz.....	49446	27673	127

U w a g a. Gęstość zaludnienia przeliczona została na powierzchnię miasta łącznie z Wisłą.
N o t e. In calculation of population density the Vistula was included to the Warsaw area.

TABL. 2 (6). **Ruch naturalny ludności w I kwartale 2006 r.**
Vital statistics in the 1st quarter of 2006

DZIELNICE DISTRICTS	Małżeństwa Marriages	Urodzenia żywe Live births	Zgony Deaths	Przyrost naturalny Natural increase
W LICZBACH BEZWZGLĘDNYCH IN ABSOLUTE NUMBERS				
M.ST. WARSZAWA.....	840	3836	4558	-722
THE CAPITAL CITY OF WARSAW				
Bemowo.....	61	225	153	+72
Białołęka.....	31	282	104	+178
Bielany	50	249	308	-59
Mokotów.....	113	537	784	-247
Ochota	38	164	284	-120
Praga-Południe	92	388	488	-100
Praga-Północ.....	45	141	264	-123
Rembertów	10	30	55	-25
Śródmieście.....	90	373	530	-157
Targówek	52	245	291	-46
Ursus	19	142	95	+47
Ursynów	91	357	135	+222
Wawer.....	29	154	138	+16
Wesoła	7	52	27	+25
Wilanów.....	6	37	16	+21
Włochy.....	8	68	83	-15
Wola.....	78	280	573	-293
Żoliborz.....	20	112	230	-118
NA 1000 LUDNOŚCI PER 1000 POPULATION				
M.ST. WARSZAWA.....	1,99	9,10	10,82	-1,71
THE CAPITAL CITY OF WARSAW				
Bemowo.....	2,36	8,70	5,92	+2,79
Białołęka.....	1,69	15,40	5,68	+9,72
Bielany	1,49	7,40	9,16	-1,75
Mokotów.....	1,99	9,46	13,81	-4,35
Ochota	1,67	7,22	12,51	-5,28
Praga-Południe	1,99	8,37	10,53	-2,16
Praga-Północ.....	2,43	7,61	14,26	-6,64
Rembertów	1,81	5,43	9,96	-4,53
Śródmieście.....	2,69	11,14	15,84	-4,69
Targówek	1,69	7,96	9,46	-1,50
Ursus	1,63	12,19	8,16	+4,04
Ursynów	2,56	10,05	3,80	+6,25
Wawer.....	1,79	9,48	8,50	+0,99
Wesoła.....	1,40	10,41	5,41	+5,01
Wilanów.....	1,64	10,11	4,37	+5,74
Włochy.....	0,81	6,86	8,38	-1,51
Wola.....	2,21	7,95	16,27	-8,32
Żoliborz	1,62	9,06	18,6	-9,54

TABL. 3 (7). **Migracje wewnętrzne i zagraniczne ludności w I kwartale 2006 r.**
Internal and international migrations of population in the 1st quarter of 2006

DZIELNICE DISTRICTS	Napływ ^a Inflow ^a		Odływ ^b Outflow ^b		Saldo migracji Net migration	
	w ruchu wewnętrznym <i>in internal movement</i>	z zagranicy <i>from abroad</i>	w ruchu wewnętrznym <i>in internal movement</i>	za granicę <i>abroad</i>	ogółem <i>total</i>	zagranicznej <i>international</i>
M.ST. WARSZAWA..... THE CAPITAL CITY OF WARSAW	10976	148	9014	76	2034	+72
Bemowo.....	948	10	565	–	393	+10
Białołęka.....	1199	17	360	17	839	–
Bielany	615	17	661	16	-45	+1
Mokotów.....	1135	9	1273	–	-129	+9
Ochota	460	19	499	16	-36	+3
Praga-Południe	891	11	994	13	-105	-2
Praga-Północ	349	5	426	6	-78	-1
Rembertów	83	–	120	–	-37	–
Śródmieście.....	487	16	732	1	-230	+15
Targówek	897	1	658	2	238	-1
Ursus	416	2	197	3	218	-1
Ursynów	994	10	683	–	321	+10
Wawer.....	408	10	250	–	168	+10
Wesoła.....	503	2	198	–	307	+2
Wilanów	271	–	54	–	217	–
Włochy.....	230	7	248	2	-13	+5
Wola.....	784	5	785	–	4	+5
Żoliborz.....	306	7	311	–	2	+7

a Zameldowania na pobyt stały. *b* Wymeldowania z pobytu stałego.

a Registered arrivals for permanent residence. *b* Registered departures from permanent residence.

TABL. 4 (8). **Migracje wewnętrzne i zagraniczne ludności (bez ruchu między dzielnicami m.st. Warszawy)**
w I kwartale 2006 r.

Internal and international migrations of population (excluding movement among districts of the Capital City of Warsaw) in the 1st quarter of 2006

DZIELNICE DISTRICTS	Napływ ^a Inflow ^a		Odływ ^b Outflow ^b		Saldo migracji Net migration	
	w ruchu wewnętrznym in internal movement	z zagranicy from abroad	w ruchu wewnętrznym in internal movement	za granicę abroad	ogółem total	zagranicznej international
M.ST. WARSZAWA..... THE CAPITAL CITY OF WARSAW	5611	148	3649	76	+2034	+72
Bemowo.....	462	10	280	–	+192	+10
Białołęka.....	653	17	189	17	+464	–
Bielany	277	17	259	16	+19	+1
Mokotów	562	9	535	–	+36	+9
Ochota	220	19	170	16	+53	+3
Praga-Południe	474	11	339	13	+133	-2
Praga-Północ	169	5	135	6	+33	-1
Rembertów	39	–	57	–	-18	–
Śródmieście.....	224	16	236	1	+3	+15
Targówek	527	1	257	2	+269	-1
Ursus	276	2	129	3	+146	-1
Ursynów	505	10	336	–	+179	+10
Wawer.....	144	10	112	–	+42	+10
Wesoła.....	306	2	142	–	+166	+2
Wilanów	110	–	18	–	+92	–
Włochy.....	101	7	92	2	+14	+5
Wola.....	432	5	274	–	+163	+5
Żoliborz.....	130	7	89	–	+48	+7

a Zameldowania na pobyt stały. *b* Wymeldowania z pobytu stałego.

a Registered arrivals for permanent residence. *b* Registered departures from permanent residence.

TABL. 5 (9). **Migracje wewnętrzne ludności między dzielnicami m.st. Warszawy na pobyt stały**
Internal migration of population among districts of the Capital City of Warsaw for permanent residence

DZIELNICE DISTRICTS	I-XII 2005		I kwartał 2005 1 st quarter of 2005		I kwartał 2006 1 st quarter of 2006	
	napływ ^a inflow ^a	odpływ ^b outflow ^b	napływ ^a inflow ^a	odpływ ^b outflow ^b	napływ ^a inflow ^a	odpływ ^b outflow ^b
M.ST. WARSZAWA THE CAPITAL CITY OF WARSAW	20239	20239	4768	4768	5365	5365
Bemowo	1492	1290	225	286	486	285
Białołęka	2173	636	607	138	546	171
Bielany	1303	1629	313	403	338	402
Mokotów	2266	2755	545	678	573	738
Ochota	830	1138	208	262	240	329
Praga-Południe	1716	2449	392	576	417	655
Praga-Północ	735	1025	206	206	180	291
Rembertów.....	370	195	71	57	44	63
Śródmieście	1314	1964	363	446	263	496
Targówek.....	957	1371	151	344	370	401
Ursus	561	303	93	84	140	68
Ursynów	2065	1477	486	344	489	347
Wawer	1203	472	257	115	264	138
Wesoła	482	114	105	20	197	56
Wilanów.....	374	155	90	37	161	36
Włochy	468	494	99	106	129	156
Wola	1185	1937	348	466	352	511
Żoliborz.....	745	835	209	200	176	222

a Zameldowania. *b* Wymeldowania.
a Registrations. *b* Cancelled registrations.

III. RYNEK PRACY

LABOUR MARKET

TABL. 1 (10). **Przeciętne zatrudnienie w sektorze przedsiębiorstw według sektorów własności**
Average paid employment in the enterprise sector by ownership sector

OKRESY PERIODS	Ogółem Total		Sektor Sector			
			publiczny public		prywatny private	
	w tys. in thous.	okres poprzedni=100 previous period=100	w tys. in thous.	okres poprzedni=100 previous period=100	w tys. in thous.	okres poprzedni=100 previous period=100
2005 I – III	840,5	x	310,6	x	529,9	x
I – VI	847,6	x	308,4	x	539,2	x
I – IX	848,7	x	306,8	x	541,9	x
I – XII	851,9	x	305,8	x	546,1	x
2006 I – III	864,4	x	303,7	x	560,7	x
I – VI	868,4	x	302,9	x	565,5	x
I	860,7	100,2	304,6	100,0	556,0	100,3
II	862,7	100,2	304,0	99,8	558,8	100,5
III	866,4	100,4	303,9	100,0	562,5	100,7
IV	869,8	100,4	303,5	99,9	566,3	100,7
V	870,8	100,1	302,6	99,7	568,2	100,3
VI	873,0	100,3	302,1	99,8	570,9	100,5

TABL. 2 (11). **Przeciętne zatrudnienie w sektorze przedsiębiorstw według sekcji w I półroczu 2006 r.**
Average paid employment in the enterprise sector by sections in the 1st half of 2006

WYSZCZEGÓLNIENIE SPECIFICATION	I - III		I - VI	
	w tys. in thous.	analogiczny okres roku poprzedniego =100 corresponding period of previous year=100	w tys. in thous.	analogiczny okres roku poprzedniego =100 corresponding period of previous year=100
OGÓŁEM TOTAL	864,4	102,9	868,4	102,5
w tym: of which:				
Przemysł	162,1	99,5	163,6	100,4
Industry				
Budownictwo	40,3	106,0	41,2	105,8
Construction				
Handel i naprawy ^Δ	183,3	106,9	183,6	105,5
Trade and repair ^Δ				
Hotele i restauracje	26,3	101,5	26,6	102,0
Hotels and restaurants				
Transport, gospodarka magazynowa i łączność	296,5	99,7	296,1	99,7
Transport, storage and communication				
Obsługa nieruchomości i firm ^Δ	122,6	109,1	123,6	106,6
Real estate, renting and business activities				

^Δ Nazwa skrócona, patrz uwagi ogólne na str. 11, pkt 16.

^Δ Abbreviated name, see general notes on page 11, item 16.

TABL. 3 (12). **Przeciętne miesięczne wynagrodzenia brutto w sektorze przedsiębiorstw według sektorów własności**
Average monthly gross wages and salaries in the enterprise sector by ownership sector

OKRESY PERIODS	Ogółem Total		Sektor Sector			
			publiczny public		prywatny private	
	w zł in zł	okres poprzedni=100 previous period=100	w zł in zł	okres poprzedni=100 previous period=100	w zł in zł	okres poprzedni=100 previous period=100
2005 I – III	3319,62	x	2601,18	x	3740,72	x
I – VI	3345,77	x	2653,35	x	3741,82	x
I – IX	3338,43	x	2681,46	x	3710,38	x
I – XII	3396,50	x	2791,87	x	3735,15	x
2006 I – III	3502,84	x	2693,81	x	3941,07	x
I – VI	3481,92	x	2715,47	x	3892,44	x
I	3354,37	91,5	2637,14	84,6	3747,30	94,5
II	3489,49	104,0	2713,36	102,9	3911,68	104,4
III	3632,64	104,1	2725,90	100,5	4122,43	105,4
IV	3514,79	96,8	2728,15	100,1	3936,31	95,5
V	3445,19	98,0	2714,44	99,5	3834,44	97,4
VI	3476,56	100,9	2795,51	103,0	3836,93	100,1

TABL. 4 (13). **Przeciętne miesięczne wynagrodzenia brutto w sektorze przedsiębiorstw według sekcji w I półroczu 2006 r.**
Average monthly gross wages and salaries in the enterprise sector by sections in the 1st half of 2006

WYSZCZEGÓLNIENIE SPECIFICATION	I - III		I - VI	
	w zł in zł	analogiczny okres roku poprzedniego =100 corresponding period of previous year=100	w zł in zł	analogiczny okres roku poprzedniego =100 corresponding period of previous year=100
OGÓŁEM TOTAL	3502,84	105,5	3481,92	104,1
w tym: of which:				
Przemysł	3695,15	105,3	3718,58	104,8
Industry				
Budownictwo	3861,59	107,2	4047,60	108,7
Construction				
Handel i naprawy ^Δ	3780,54	103,6	3689,75	102,7
Trade and repair ^Δ				
Hotele i restauracje	2278,00	104,1	2330,02	102,8
Hotels and restaurants				
Transport, gospodarka magazynowa i łączność	3090,00	104,6	3035,26	101,9
Transport, storage and communication				
Obsługa nieruchomości i firm ^Δ	3929,52	108,7	3901,63	106,6
Real estate, renting and business activities				

^Δ Nazwa skrócona, patrz uwagi ogólne na str. 11, pkt 16.

^Δ Abbreviated name, see general notes on page 11, item 16.

TABL. 5 (14). **Pracujący i wynagrodzenia w sektorze przedsiębiorstw według sekcji i działów w I półroczu 2006 r.**
Employment and wages and salaries in the enterprise sector by sections and divisions in the 1st half of 2006

WYSZCZEGÓLNIENIE SPECIFICATION a - m-c sprawozdawczy VI reporting month VI b - narastająco I - VI accruing I - VI	Pracujący (stan w końcu okresu) Employed persons (as of end of period)	Przeciętne zatrudnienie Average paid employment	Przeciętne miesięczne wynagrodzenie brutto w zł Average monthly gross wages and salaries in zł
	w tys. in thous.		
O G Ó Ł E M..... a	916,4	873,0	3476,56
T O T A L..... b	x	868,4	3481,92
sektor publiczny..... a	309,4	302,1	2795,51
public sector..... b	x	302,9	2715,47
sektor prywatny..... a	607,1	570,9	3836,93
private sector..... b	x	565,5	3892,44
w tym: of which:			
Przemysł (razem sekcje C+D+E)..... a	168,3	165,0	3824,47
Industry..... b	x	163,6	3718,58
w tym: of which:			
Przetwórstwo przemysłowe..... a	140,3	137,1	3884,69
Manufacturing..... b	x	135,8	3771,89
sektor publiczny..... a	11,6	11,6	4016,54
public sector..... b	x	11,7	3419,34
sektor prywatny..... a	128,7	125,5	3872,52
private sector..... b	x	124,1	3805,00
w tym: of which:			
produkcja artykułów spożywczych i napojów ..a	36,1	35,5	3585,12
manufacture of food products and beverages b	x	35,1	3744,48
produkcja odzieży i wyrobów futrzarskich ... a	4,2	4,0	2202,19
manufacture of wearing apparel and furriery ^Δ b	x	4,0	2112,96
działalność wydawnicza; poligrafia i repro- a	26,3	25,8	4656,00
dukcja zapisanych nośników informacji b	x	25,8	4551,85
publishing; printing and reproduction of recorded media			
produkcja wyrobów z surowców a	5,9	5,8	3120,91
niemetalicznych pozostałych b	x	5,7	3207,18
manufacture of other non-metallic mineral products			
produkcja maszyn i aparatury elektrycznej ^Δa	4,5	4,4	3715,77
manufacture of electrical machinery and apparatus n. e. c. b	x	4,4	3978,68
produkcja sprzętu i urządzeń radiowych, a	2,0	1,9	4392,76
telewizyjnych i telekomunikacyjnych b	x	1,9	4339,73
manufacture of radio, television and communication equipment and apparatus			
produkcja instrumentów medycznych, precy- a	5,5	5,4	3893,72
zyjnych i optycznych, zegarów i zegarków b	x	5,4	3507,17
manufacture of medical precision and optical instruments, watches and clocks			
produkcja mebli; pozostała działalność a	2,9	2,9	2153,96
produkcyjna ^Δ b	x	2,7	2235,07
manufacture of furniture; manufacturing n. e. c.			

TABL. 5 (14). **Pracujący i wynagrodzenia w sektorze przedsiębiorstw według sekcji i działów w I półroczu 2006 r. (cd.)**
Employment and wages and salaries in the enterprise sector by sections and divisions in the 1st half of 2006
(cont.)

WYSZCZEGÓLNIENIE SPECIFICATION a - m-c sprawozdawczy VI reporting month VI b - narastająco I - VI accruing I - VI	Pracujący (stan w końcu okresu) Employed persons (as of end of period)	Przeciętne zatrudnienie Average paid employment	Przeciętne miesięczne wynagrodzenie brutto w zł Average monthly gross wages and salaries in zł
	w tys. in thous.		
Budownictwo a	48,9	42,4	4289,60
Construction b	x	41,2	4047,60
sektor publiczny a	1,3	1,3	2849,66
public sector b	x	1,3	2667,19
sektor prywatny a	47,5	41,0	4336,52
private sector b	x	39,9	4094,10
w tym:			
of which:			
Wznoszenie budynków i budowli; inżynieria a	39,1	34,5	4516,45
lądowa i wodna ^Δ b	x	33,4	4223,94
Building of constructions; civil engineering ^Δ			
Wykonywanie instalacji budowlanych a	7,9	6,2	3323,48
Building installation b	x	6,0	3252,93
Handel i naprawy^Δ a	195,9	184,0	3605,51
Trade and repair^Δ b	x	183,6	3689,75
sektor publiczny a	9,0	8,4	3118,25
public sector b	x	8,5	2950,16
sektor prywatny a	186,9	175,6	3628,76
private sector b	x	175,1	3725,48
w tym: of which:			
Sprzedaż i naprawa pojazdów samochodowych a	15,5	14,5	3958,86
i motocykli; sprzedaż detaliczna paliw ^Δ b	x	14,5	3837,46
Sale, maintenance and repair of motor vehicles and motorcycles; retail of automotive fuel			
Handel hurtowy i komisowy ^Δ a	94,9	91,0	4615,03
Wholesale and commission trade ^Δ b	x	91,9	4791,65
Handel detaliczny; naprawa artykułów użytku a	85,5	78,4	2368,24
osobistego i domowego ^Δ b	x	77,2	2349,94
Retail trade; repair of personal and house- hold goods ^Δ			
Hotele i restauracje a	30,3	26,9	2404,66
Hotels and restaurants b	x	26,6	2330,02
Sektor publiczny a	1,7	1,7	2632,55
Public sector b	x	1,7	2746,78
Sektor prywatny a	28,5	25,2	2389,25
Private sector b	x	25,0	2302,49
Transport, gospodarka magazynowa i łączność a	302,3	295,6	2966,98
Transport, storage and communication b	x	296,1	3035,26
sektor publiczny a	231,2	225,7	2522,27
public sector b	x	226,3	2486,20
sektor prywatny a	71,0	70,0	4401,21
private sector b	x	69,9	4813,59

TABL. 5 (14). **Pracujący i wynagrodzenia w sektorze przedsiębiorstw według sekcji i działów w I półroczu 2006 r. (dok.)**
Employment and wages and salaries in the enterprise sector by sections and divisions in the 1st half of 2006 (cont.)

WYSZCZEGÓLNIENIE SPECIFICATION a - m-c sprawozdawczy VI reporting month VI b - narastająco I - VI accruing I - VI	Pracujący (stan w końcu okresu) Employed persons (as of end of period)	Przeciętne zatrudnienie Average paid employment	Przeciętne miesięczne wynagrodzenie brutto w zł Average monthly gross wages and salaries in zł
	w tys. in thous.		
Transport, gospodarka magazynowa i łączność (dok.) <i>Transport, storage and communication (cont.)</i>			
w tym: of which:			
Transport lądowy i rurociągowy a	129,3	129,0	2448,97
Land and pipeline transport b	x	129,7	2442,71
Działalność wspomagająca transport; działalność związana z turystyką a	18,6	18,2	4383,45
Auxiliary transport activities; tourism organization ^Δ b	x	18,3	4441,85
Obsługa nieruchomości i firm^Δ a	135,5	125,5	3881,07
Real estate, renting and business activities b	x	123,6	3901,63
sektor publiczny a	9,9	9,7	3311,32
public sector b	x	9,8	3172,01
sektor prywatny a	125,6	115,8	3928,83
private sector b	x	113,8	3964,39
W tym obsługa nieruchomości a	18,4	17,8	3465,06
Of which real estate activities b	x	17,9	3387,03
Działalność usługowa komunalna, społeczna a i indywidualna, pozostała b	34,5 x	32,9 32,8	3867,26 3812,16
Other community, social and personal service activities			
Sektor publiczny a	19,6	18,8	4210,76
Public sector b	x	18,8	4151,40
Sektor prywatny a	15,0	14,1	3407,36
Private sector b	x	14,0	3354,74

Δ Nazwa skrócona, patrz uwagi ogólne na str. 11, pkt 16.

Δ Abbreviated name, see general notes on page 11, item 16.

TABL. 6 (15). **Dynamika pracujących i wynagrodzeń w sektorze przedsiębiorstw według sekcji i działów w I półroczu 2006 r. (2005=100)**

Indices of employees and wages and salaries in the enterprise sector by sections and divisions in the 1st half of 2006 (2005=100)

WYSZCZEGÓLNIENIE SPECIFICATION a - m-c sprawozdawczy VI reporting month VI b - narastająco I - VI accruing I - VI	Pracujący (stan w końcu okresu) Employed persons (as of end of period)	Przeciętne zatrudnienie Average paid employment	Przeciętne miesięczne wynagrodzenie brutto Average monthly gross wages and salaries
O G Ó Ł E M a	103,1	103,1	103,0
T O T A L b	x	102,5	104,1
sektor publiczny a	98,7	98,8	100,4
public sector b	x	98,2	102,3
sektor prywatny a	105,5	105,5	103,4
private sector b	x	104,9	104,0
w tym: of which:			
Przemysł (razem sekcje C+D+E) a	100,8	101,0	104,8
Industry b	x	100,4	104,8
w tym: of which:			
Przetwórstwo przemysłowe a	102,6	102,9	104,9
Manufacturing b	x	102,4	105,0
sektor publiczny a	89,6	89,8	108,4
public sector b	x	90,5	107,8
sektor prywatny a	104,0	104,3	104,6
private sector b	x	103,6	104,7

TABL. 6 (15). **Dynamika pracujących i wynagrodzeń w sektorze przedsiębiorstw według sekcji i działów w I półroczu 2006 r. (2005=100) (cd.)**

Indices of employees and wages and salaries in the enterprise sector by sections and divisions in the 1st half of 2006 (2005=100) (cont.)

WYSZCZEGÓLNIENIE SPECIFICATION a - m-c sprawozdawczy VI reporting month VI b - narastająco I – VI accruing I - VI	Pracujący (stan w końcu okresu) Employed persons (as of end of period)	Przeciętne zatrudnienie Average paid employment	Przeciętne miesięczne wynagrodzenie brutto Average monthly gross wages and salaries
Przetwórstwo przemysłowe (dok.)			
<i>Manufacturing (cont.)</i>			
w tym:			
<i>of which:</i>			
produkcja artykułów spożywczych i napojów a	104,9	105,1	102,9
<i>manufacture of food products and beverages</i> b	x	103,6	105,0
produkcja odzieży i wyrobów futrzarskich a	101,1	99,9	106,0
<i>manufacture of wearing apparel and furriery</i> ^Δ b	x	93,5	104,4
działalność wydawnicza; poligrafia i repro- a	98,1	98,3	105,0
dukcja zapisanych nośników informacji b	x	98,6	106,1
<i>publishing; printing and reproduction of recorded media</i>			
produkcja wyrobów z surowców a	110,3	110,4	105,3
niemetalicznych pozostałych b	x	111,5	112,3
<i>manufacture of other non-metallic mineral products</i>			
produkcja maszyn i aparatury elektrycznej ^Δ a	97,3	98,4	104,5
<i>manufacture of electrical machinery and apparatus n. e. c.</i> b	x	98,2	103,0
produkcja sprzętu i urządzeń radiowych, a	94,2	93,6	131,3
telewizyjnych i telekomunikacyjnych b	x	93,5	136,0
<i>manufacture of radio, television and communication equipment and apparatus</i>			
produkcja instrumentów medycznych, precy- a	105,7	105,4	98,7
zyjnych i optycznych, zegarów i zegarków b	x	105,5	103,1
<i>manufacture of medical precision and optical instruments, watches and clocks</i>			
produkcja mebli; pozostała działalność pro- a	97,1	97,8	92,8
dukcyjna ^Δ b	x	97,8	105,1
<i>manufacture of furniture; manufacturing n. e. c.</i>			
Budownictwo a	106,7	106,5	113,3
Construction b	x	105,8	108,7
sektor publiczny	100,0	100,5	105,0
<i>public sector</i> b	x	102,3	104,5
sektor prywatny	106,9	106,7	113,5
<i>private sector</i> b	x	105,9	108,8
w tym:			
<i>of which:</i>			
Wznoszenie budynków i budowli; inżynieria a	108,1	107,8	115,9
lądowa i wodna ^Δ b	x	107,4	109,7
<i>Building of constructions, civil engineering</i> ^Δ			
Wykonywanie instalacji budowlanych	102,5	102,6	109,6
<i>Building installation</i> b	x	98,9	107,8

TABL. 6 (15). **Dynamika pracujących i wynagrodzeń w sektorze przedsiębiorstw według sekcji i działów w I półroczu 2006 r. (2005=100) (dok.)**
Indices of employees and wages and salaries in the enterprise sector by sections and divisions in the 1st half of 2006 (2005=100) (cont.)

WYSZCZEGÓLNIENIE SPECIFICATION a - m-c sprawozdawczy VI reporting month VI b - narastająco I - VI accruing I - VI	Pracujący (stan w końcu okresu) Employed persons (as of end of period)	Przeciętne zatrudnienie Average paid employment	Przeciętne miesięczne wynagrodzenie brutto Average monthly gross wages and salaries
Handel i naprawy^Δ a	104,9	104,9	102,3
Trade and repair^Δ b	x	105,5	102,7
sektor publiczny a	97,4	97,5	105,4
public sector b	x	97,5	106,3
sektor prywatny a	105,3	105,3	102,2
private sector b	x	105,9	102,5
w tym: of which:			
Sprzedaż i naprawa pojazdów samochodowych a	106,7	106,4	100,2
i motocykli; sprzedaż detaliczna paliw ^Δ b	x	108,0	101,6
Sale, maintenance and repair of motor vehicles and motorcycles; retail of automotive fuel			
Handel hurtowy i komisowy ^Δ a	103,0	103,4	101,6
Wholesale and commission trade ^Δ b	x	104,5	101,9
Handel detaliczny; naprawa artykułów użytku osobistego i domowego ^Δ a	106,8	106,4	106,4
Retail trade; repair of personal and house- hold goods ^Δ b	x	106,2	106,0
Hotele i restauracje a	99,8	100,8	99,9
Hotels and restaurants b	x	102,0	102,8
Sektor publiczny a	97,7	97,0	97,1
Public sector b	x	95,7	98,3
Sektor prywatny a	99,9	101,0	100,2
Private sector b	x	102,5	103,3
Transport, gospodarka magazynowa i łączność a	100,5	100,6	100,2
Transport, storage and communication b	x	99,7	101,9
sektor publiczny a	100,3	100,4	100,9
public sector b	x	99,7	101,8
sektor prywatny a	101,1	101,2	98,6
private sector b	x	99,8	102,0
w tym: of which:			
Transport lądowy i rurociągowy a	99,5	99,6	101,9
Land and pipeline transport b	x	99,2	103,2
Działalność wspomagająca transport; działalność związana z turystyką a	102,2	102,2	93,3
Auxiliary transport activities; tourism organization ^Δ b	x	103,3	96,9
Obsługa nieruchomości i firm^Δ a	109,1	108,9	104,9
Real estate, renting and business activities b	x	106,6	106,6
sektor publiczny a	91,4	91,7	98,6
public sector b	x	91,6	102,2
sektor prywatny a	110,7	110,7	105,2
private sector b	x	108,2	106,7
W tym obsługa nieruchomości a	94,4	94,9	102,4
Of which real estate activities b	x	95,2	107,8
Działalność usługowa komunalna, społeczna i indywidualna, pozostała a	103,3	102,6	93,7
Other community, social and personal service activities b	x	102,7	103,9
Sektor publiczny a	101,6	101,4	90,5
Public sector b	x	100,7	104,7
Sektor prywatny a	105,7	104,3	100,1
Private sector b	x	105,3	103,3

Δ Nazwa skrócona, patrz uwagi ogólne na str. 11, pkt 16.

Δ Abbreviated name, see general notes on page 11, item 16.

TABL. 7 (16). **Bezrobotni zarejestrowani i oferty pracy w 2006 r.**
Stan w końcu kwartału
Registered unemployed persons and job offers in 2006
As of end of quarter

WYSZCZEGÓLNIENIE SPECIFICATION	I kwartał 1 st quarter	II kwartał 2 nd quarter	
	w liczbach bezwzględnych in absolute numbers		okres poprzedni =100 previous period = 100
Bezrobotni zarejestrowani <i>Registered unemployed persons</i>	57955	54236	93,6
w tym kobiety	29485	28220	95,7
<i>of which females</i>			
Dotychczas nie pracujący	9032	8487	94,0
<i>Previously not employed</i>			
Poprzednio pracujący	48923	45749	93,5
<i>Previously employed</i>			
w tym zwolnieni z przyczyn dotyczących zakładu pracy	3684	3336	90,6
<i>of which terminated for company reasons</i>			
Oferty pracy <i>Job offers</i>	1425	1807	126,8
Liczba bezrobotnych na 1 ofertę pracy <i>Number of unemployed persons per 1 job offer</i>	41	30	73,2

TABL. 8 (17). **Bezrobotni nowo zarejestrowani i wyrejestrowani^a w II kwartale 2006 r.**
Newly registered unemployed persons and persons removed from unemployment rolls^a
in the 2nd quarter of 2006

MIESIĄCE MONTHS	Bezrobotni nowo zarejestrowani Newly registered unemployed persons	Bezrobotni wyrejestrowani Persons removed from unemployment rolls	
		razem total	w tym z tytułu podjęcia pracy ^b of which received jobs ^b
I	5408	5180	2306
II	4775	4885	2270
III	5250	5811	2464
IV.....	3729	4864	2338
V.....	3796	5539	2576
VI.....	3864	4705	2016

a W ciągu okresu. *b* Stałej, interwencyjnej, robót publicznych, pracy sezonowej i otrzymania pożyczki na działalność gospodarczą.
a During the period. b Regular, intervention, public works, seasonal works and loans for business activities.

TABL. 9 (18). **Bezrobotni zarejestrowani według dzielnic w 2006 r.**

Stan w dniu 30 VI

Registered unemployed persons by districts in 2006

As of 30 VI

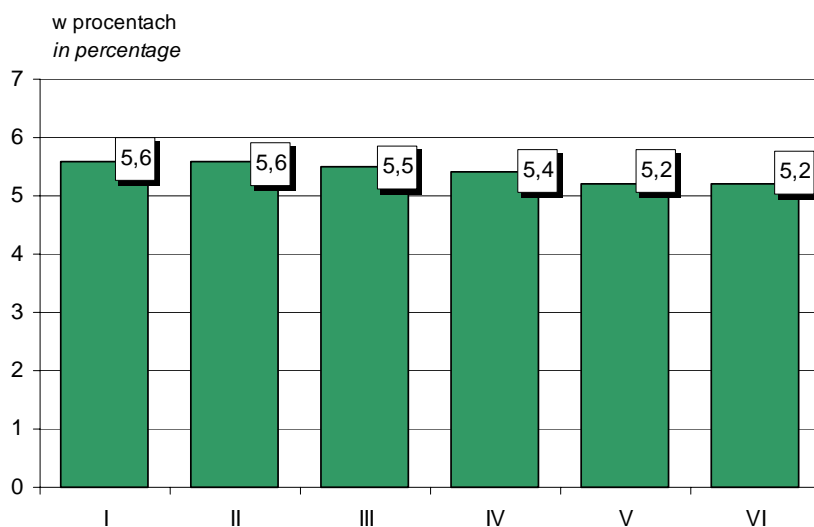
DZIELNICE DISTRICTS	Ogółem Grand total	Z liczby ogółem Of grand total		
		kobiety females	bez prawa do zasiłku without benefit rights	
			razem total	w tym kobiety of which females
	w liczbach bezwzględnych in absolute numbers			
M.ST. WARSZAWA	54236	28220	47762	24842
THE CAPITAL CITY OF WARSAW				
Bemowo	2804	1568	2383	1336
Białołęka	1965	1173	1680	994
Bielany.....	4680	2211	4106	1932
Mokotów	6195	3178	5551	2851
Ochota.....	2200	1136	1931	992
Praga – Południe.....	7299	3849	6486	3413
Praga – Północ	4263	2210	3835	1997
Rembertów.....	804	442	702	388
Śródmieście	4367	2214	3961	1996
Targówek.....	4922	2495	4276	2165
Ursus.....	1155	623	960	511
Ursynów.....	2956	1612	2529	1408
Wawer	2327	1194	2057	1067
Wesoła	599	348	516	305
Wilanów	235	117	212	105
Włochy	1034	550	906	483
Wola	5172	2674	4580	2353
Żoliborz	1259	626	1091	546

STOPA BEZROBOCIA^a W 2006 R.

Stan w końcu miesiąca

UNEMPLOYMENT RATE^a IN 2006

As of end of month



^a Patrz uwagi metodyczne na str. 16, pkt 5.

^a See methodological notes on page 16, item 5.

IV. CENY DETALICZNE

RETAIL PRICES

TABL. 1 (19). Średnie ceny detaliczne wybranych towarów i usług konsumpcyjnych w II kwartale 2006 r.
Average retail prices of selected consumer goods and services in the 2nd quarter of 2006

WYSZCZEGÓLNIENIE SPECIFICATION	IV	V	VI			
	w złotych in zł			miesiąc poprzedni = =100 previous month =100	województwo= =100 voivodship = =100	Polska =100 Poland =100
Chleb mieszany – za 500 g..... <i>Assorted bread – per 500 g</i>	1,45	1,45	1,47	101,4	107,3	112,2
Mąka pszenna „Poznańska” – za 1 kg <i>Wheat flour „Poznanska” – per kg</i>	1,31	1,33	1,32	99,2	90,4	96,4
Schab środkowy z/k – za 1 kg <i>Centre loin bone-in – per kg</i>	14,10	14,40	13,39	93,0	102,8	107,6
Łopatka b/k – za 1 kg <i>Pork shoulder – boneless - per kg</i>	11,55	12,26	12,28	100,2	108,0	106,6
Szynka wieprzowa gotowana – za 1 kg <i>Boiled ham – per kg</i>	21,98	20,96	21,46	102,4	107,8	111,7
Mięso wołowe b/k – za 1 kg <i>Beef meat, boneless – per kg</i>	21,86	23,00	23,00	100,0	107,5	105,2
Kurczę patroszone – za 1 kg <i>Disembowelled chicken – per kg</i>	4,83	6,38	6,30	98,7	113,1	121,9
Kiełbasa „Toruńska” – za 1 kg <i>Sausage „Torunska” – per kg</i>	11,31	10,90	10,49	96,2	89,9	90,3
Masło „Extra” 82,5% tłuszczu świeże – za 200 g <i>Butter „Extra”, fat content 82,5%, fresh – per 200 g</i>	3,45	3,45	3,46	100,3	108,5	114,2
Olej jadalny sojowy – za 1 l <i>Soya cooking-oil – per l</i>	5,35	5,35	5,32	99,4	102,1	102,1

TABL. 1 (19). Średnie ceny detaliczne wybranych towarów i usług konsumpcyjnych w II kwartale 2006 r. (dok.)
Average retail prices of selected consumer goods and services in the 2nd quarter of 2006 (cont.)

WYSZCZEGÓLNIENIE SPECIFICATION	IV	V	VI			
	w złotych in zł			miesiąc poprzedni = =100 previous month = 100	województwo= =100 voivodship = =100	Polska =100 Poland =100
Mleko (2-2,5% tłuszczu) – za 1 l.... <i>Milk (fat content 2-2,5%) – per l</i>	1,66	1,70	1,70	100,0	101,2	108,3
Jaja świeże – za 1 szt..... <i>Eggs fresh – per piece</i>	0,38	0,38	0,41	107,9	110,8	120,6
Cukier kryształ – za 1 kg..... <i>Sugar, crystallised – per kg</i>	3,26	3,29	3,24	98,5	106,6	106,9
Ziemniaki – za 1 kg..... <i>Potatoes – per kg</i>	1,52	1,62	1,67	103,1	115,2	132,5
Marchew obcinana – za 1 kg..... <i>Carrot – per kg</i>	2,17	2,59	2,90	112,0	120,3	122,9
Jabłka I gat. – za 1 kg..... <i>Apples – per kg</i>	2,84	3,28	3,75	114,3	116,8	115,4
Pomarańcze – za 1 kg..... <i>Oranges – per kg</i>	5,88	5,48	5,43	99,1	108,0	116,3
Bilet normalny na przejazd autobusem miejskim, zwykłym <i>Regular ticket for travelling by intra urban bus</i>	2,40	2,40	2,40	100,0	107,1	121,8
Przejazd taksówką osobową (taryfa dzienna) – za 5 km..... <i>Taxi daily fare – for 5 km distance</i>	13,45	13,62	13,62	100,0	99,1	104,0
Bilet normalny do kina..... <i>Regular cinema ticket</i>	17,33	17,50	17,50	100,0	126,8	132,7
Oплата eksploatacyjno-remontowa za 1m ² mieszkania spółdzielczego..... <i>Maintenance charge per 1 m² of co-operative dwelling</i>	1,59	1,56	1,56	100,0	96,9	104,0
Oплата za dostawę ciepłej wody – za 1 m ³ <i>Monthly charge for hot water supply – per m³</i>	9,75	9,45	9,45	100,0	65,7	66,2

V. FINANSE PUBLICZNE

PUBLIC FINANCE

TABL. 1(20). **Dochody budżetu powiatu m. st. Warszawy według rodzajów w 2005 r.**
Revenue of the Capital City of Warsaw powiat budgets by type in 2005

WYSZCZEGÓLNIENIE	W tys. zł <i>In thous. zł</i>	W % <i>In %</i>	SPECIFICATION
O G Ó Ł E M	7335601,4	100,0	T O T A L
w tym:			<i>of which:</i>
Dochody własne	6171781,1	84,1	<i>Own revenue</i>
w tym:			<i>of which:</i>
udziały w podatkach:			<i>share in income from taxes:</i>
od osób prawnych	470513,9	6,4	<i>corporate income tax</i>
od osób fizycznych.....	2326708,9	31,7	<i>personal income tax</i>
podatek od nieruchomości.....	655337,4	8,9	<i>tax on real estate</i>
podatek rolny	1530,8	0,0	<i>agricultural tax</i>
podatek od środków transportowych	79760,7	1,1	<i>tax on means of transport</i>
wpływy z karty podatkowej.....	17090,6	0,2	<i>incomes from lump sum taxation</i>
podatek od czynności cywilno- prawnych	344233,7	4,7	<i>tax on civil law transactions</i>
opłata skarbowa	-18126,4	-0,2	<i>treasury fee</i>
dochody z majątku	644727,1	8,8	<i>revenue from property</i>
Dotacje celowe z budżetu państwa	372870,1	5,1	<i>Appropriated allocations from state budget</i>
na zadania:			<i>for tasks:</i>
z zakresu administracji rządowej.....	251686,4	3,4	<i>for government administration tasks</i>
realizowane na podstawie porozumień z organami administracji rządowej	1551,7	0,0	<i>realized on the basis of agreements with government administration bodies</i>
własne	119632,0	1,6	<i>own</i>
Dotacje otrzymane z funduszy celowych	2376,7	0,0	<i>Received from appropriated funds</i>
Subwencje ogólne z budżetu państwa...	774639,5	10,6	<i>General subsidies from the state budget</i>
w tym na zadania oświatowe.....	749464,1	10,2	<i>of which for educational tasks</i>
Środki na dofinansowanie własnych zadań ze źródeł pozabudżetowych ..	4350,5	0,1	<i>Funds for additional financing own tasks from non-budgetary sources</i>

VI. PODMIOTY GOSPODARKI NARODOWEJ

ENTITIES OF THE NATIONAL ECONOMY

TABL. 1 (21). Podmioty gospodarki narodowej zarejestrowane^a w rejestrze REGON według form własności

Stan w końcu miesiąca

Entities of the national economy recorded^a in the REGON register by ownership form

As of end of month

WYSZCZEGÓLNIENIE SPECIFICATION	XII 2005	VI 2006		
	w liczbach bezwzględnych in absolute numbers		analogiczny okres roku poprzedniego =100 corresponding period of previous year = 100	XII 2005 =100
O G Ó Ł E M	298062	301515	103,2	101,2
TOTAL				
Sektor publiczny	5115	5145	101,8	100,6
Public sector				
w tym:				
of which:				
Przedsiębiorstwa państwowe	126	123	95,3	97,6
State owned enterprises				
Spółki Skarbu Państwa	66	60	92,3	90,9
Companies of the State Treasury				
Spółki z przewagą państwowych osób prawnych	297	291	96,0	98,0
Companies with predominance of state legal persons				
Sektor prywatny	292947	296370	103,2	101,2
Private sector				
w tym:				
of which:				
Spółki prywatne	60292	61243	103,0	101,6
Private companies				
Spółki z przewagą kapitału zagranicznego	13992	14440	105,9	103,2
Companies with predominance of foreign capital				
Spółdzielnie	1593	1590	99,8	99,8
Co-operatives				
Zagraniczne przedsiębiorstwa drobnej wytwórczości	99	100	103,1	101,0
Foreign small-scale enterprises				
Osoby fizyczne prowadzące działalność gospodarczą	197947	199304	102,7	100,7
Natural persons conducting economic activity				

^a Bez jednostek lokalnych, indywidualnych gospodarstw rolnych i osób posiadających gospodarstwo rolne.

a Excluding local units, private farms in agriculture and owners of agricultural holdings.

TABL. 2 (22). **Podmioty gospodarki narodowej zarejestrowane^a w rejestrze REGON w dzielnicach według form własności w 2006 r.**
Stan w dniu 30 VI
Entities of the national economy recorded^a in the REGON register in districts by ownership form in 2006
As of 30 VI

WYSZCZEGÓLNIENIE SPECIFICATION	M.st. Warszawa The Capital City of Warsaw	Dzielnice Districts																	
		Bemowo	Białołęka	Bielany	Mokotów	Ochota	Praga-Płd.	Praga-Pn.	Rembertów	Śródmieście	Targówek	Ursus	Ursynów	Wawer	Wesoła	Wilanów	Włochy	Wola	Żoliborz
O G Ł E M	301515	17182	9366	21902	42266	15107	33098	10524	3211	40050	17661	6511	22185	12023	3137	3093	8668	25770	9761
TOTAL																			
Sektor publiczny	5145	130	84	329	753	390	537	241	97	1288	115	67	83	92	27	24	94	636	158
Public sector																			
w tym:																			
of which:																			
Przedsiębiorstwa państwowe	123	2	3	3	17	6	9	4	3	40	2	1	1	1	—	—	12	17	2
State owned enterprises																			
Spółki Skarbu Państwa	60	—	2	1	11	3	7	2	1	17	1	2	2	1	—	—	1	8	1
Companies of the State Treasury																			
Spółki z przewagą państwowych osób prawnych																			
Companies with predominance of state legal participation	291	2	9	8	45	20	18	8	1	103	6	10	4	3	1	3	10	36	4

a Bez jednostek lokalnych, indywidualnych gospodarstw rolnych i osób posiadających gospodarstwo rolne.
a Excluding local units, private farms in agriculture and owners of agricultural holdings.

TABL. 2 (22). **Podmioty gospodarki narodowej zarejestrowane^a w rejestrze REGON w dzielnicach według form własności w 2006 r. (dok.)**
Stan w dniu 30 VI
Entities of the national economy recorded^a in the REGON register in districts by ownership form in 2006 (cont.)
As of 30 VI

WYSZCZEGÓLNIENIE SPECIFICATION	M.st. Warszawa The Capital City of Warsaw	Dzielnice Districts																	
		Bemo- wo	Biało- łęka	Bielany	Moko- tów	Ocho- ta	Praga- -Płd.	Praga- Pn.	Rem- bertów	Śród- mieś- cie	Tar- gówek	Ursus	Ursy- nów	Wawer	Wesoła	Wila- nów	Wło- chy	Żoli- borz	
Sektor prywatny	296370	17052	9282	21573	41513	14717	32561	10283	3114	38762	17546	6444	22102	11931	3110	3069	8574	25134	9603
Private sector																			
w tym:																			
of which:																			
Spółki prywatne	61243	2528	1488	3455	9025	3105	5898	2002	549	11690	2570	1036	3787	2347	478	716	2423	6017	2129
Private companies																			
Spółki z przewagą kapi- tału zagranicznego	14440	271	212	447	2185	847	879	304	65	4410	404	191	630	352	38	223	838	1711	433
Companies with predominance of foreign capital																			
Spółdzielnie	1590	42	23	68	242	125	149	51	10	376	39	39	110	45	5	13	38	144	71
Co-operatives																			
Zagraniczne przedsię- biorstwa drobnej wytwórczości	100	1	1	10	13	2	8	1	1	18	6	4	6	6	2	-	7	8	6
Foreign small-scale enterprises																			
Osoby fizyczne prowa- dzące działalność gospodarczą	199304	13789	7060	16827	26859	9455	23945	7277	2347	16191	14117	4934	16752	8722	2467	1891	4721	15505	6445
Natural persons conducting economic activity																			

a Bez jednostek lokalnych, indywidualnych gospodarstw rolnych i osób posiadających gospodarstwo rolne.
a Excluding local units, private farms in agriculture and owners of agricultural holdings.

TABL. 3 (23). **Podmioty gospodarki narodowej zarejestrowane^a w rejestrze REGON według sekcji**
Stan w końcu miesiąca
Entities of the national economy recorded^a in the REGON register by sections
As of end of month

WYSZCZEGÓLNIENIE SPECIFICATION	XII 2005	VI 2006		
	w liczbach bezwzględnych <i>in absolute numbers</i>	analogiczny okres roku poprzedniego = 100 <i>corresponding period of previous year = 100</i>	XII 2005 = 100	
OGÓŁEM	298062	301515	103,2	101,2
TOTAL				
w tym: <i>of which:</i>				
Rolnictwo, łowiectwo i leśnictwo <i>Agriculture, hunting and forestry</i>	1431	1448	101,3	101,2
Rybacktwo	16	18	120,0	112,5
<i>Fishing</i>				
Górnictwo.....	88	101	126,3	114,8
<i>Mining and quarrying</i>				
Przetwórstwo przemysłowe	27632	27573	100,4	99,8
<i>Manufacturing</i>				
Wytwarzanie i zaopatrywanie w energię elektryczną, gaz, wodę	145	164	123,3	113,1
<i>Electricity, gas and water supply</i>				
Budownictwo	24800	24824	100,9	100,1
<i>Construction</i>				
Handel i naprawy ^Δ	87278	87010	100,5	99,7
<i>Trade and repair^Δ</i>				
Hotele i restauracje	6440	6592	105,8	102,4
<i>Hotels and restaurants</i>				
Transport, gospodarka magazynowa i łączność	25131	25363	102,3	100,9
<i>Transport, storage and communication</i>				
Pośrednictwo finansowe	11703	11782	103,2	100,7
<i>Financial intermediation</i>				
Obsługa nieruchomości i firm ^Δ	72977	75258	107,0	103,1
<i>Real estate, renting and business activities</i>				
Administracja publiczna i obrona narodowa; obowiązkowe ubezpieczenia społeczne i zdrowotne ^Δ	471	473	106,3	100,4
<i>Public administration and defence; compulsory social security</i>				
Edukacja	7089	7206	105,6	101,7
<i>Education</i>				
Ochrona zdrowia i pomoc społeczna <i>Health and social work</i>	10872	11194	105,7	103,0
Działalność usługowa komunalna, społeczna i indywidualna, pozostała.....	21936	22450	105,5	102,3
<i>Other community, social and personal service activities</i>				

^a Bez jednostek lokalnych, indywidualnych gospodarstw rolnych i osób posiadających gospodarstwo rolne.
^a Excluding local units, private farms in agriculture and owners of agricultural holdings.

^Δ Nazwa skrócona; patrz uwagi ogólne na str. 11, pkt 16.

^Δ Abbreviated name; see general notes on page 11, item 16.

TABL. 4 (24). Podmioty gospodarki narodowej zarejestrowane^a w rejestrze REGON w dzielnicach według sekcji w 2006 r.

Stan w dniu 30 VI

Entities of the national economy recorded^a in the REGON register in districts by sections in 2006

As of 30 VI

WYSZCZEGÓLNIENIE SPECIFICATION	M.st. Warszawa The Capital City of Warsaw	Dzielnice Districts														Wola	Żół- torz		
		Bemo- wo	Biało- łęka	Bielany	Moko- tów	Ocho- ta	Praga- Płd.	Praga- Pn.	Rem- bertów	Śród- mieś- cie	Tar- gówek	Ursus	Ursy- nów	Wawer	Wesoła			Wila- nów	
O G Ł E M	301515	17182	9366	21902	42266	15107	33098	10524	3211	40050	17661	6511	22185	12023	3137	3093	8668	25770	9761
TOTAL w tym: of which:																			
Rolnictwo, łowiectwo i leśnictwo	1448	70	60	87	216	70	102	36	27	182	54	34	146	101	72	37	42	81	31
Agriculture, hunting and forestry																			
Rybnictwo	18	—	1	—	2	—	—	—	—	8	1	1	—	—	—	1	1	2	1
Fishing																			
Górnictwo.....	101	2	5	5	13	7	3	2	1	33	1	2	6	5	1	2	1	8	4
Mining and quarrying																			
Przetwórstwo przemysłowe Manufacturing	27573	1528	777	2077	3685	1147	2976	904	377	3252	1726	704	1873	1730	368	288	908	2286	967
Wytwarzanie i zaopatrywa- nie w energię elektryczną, gaz, wodę	164	3	6	6	30	5	9	2	3	52	4	4	5	6	—	8	3	17	1
Electricity, gas and water supply																			
Budownictwo	24824	1488	858	2088	3323	1130	2796	1000	269	2410	1912	589	1818	1014	337	216	676	2221	679
Construction																			
Handel i naprawy ^A	87010	5005	2440	6542	11501	4116	10202	3379	1076	9737	5823	2157	5772	3875	1000	889	2977	7845	2674
Trade and repair ^A																			
Hotele i restauracje	6592	316	212	391	818	342	721	285	78	1103	416	145	455	241	81	61	163	547	217
Hotels and restaurants																			
Transport, gospodarka magazynowa i łączność Transport, storage and communication	25363	1828	930	2145	3172	1142	2902	1097	324	2120	2294	637	1612	887	182	205	848	2368	670

a Bez jednostek lokalnych, indywidualnych gospodarstw rolnych i osób posiadających gospodarstwo rolne.

a Excluding local units, private farms in agriculture and owners of agricultural holdings.

TABL. 4 (24). Podmioty gospodarki narodowej zarejestrowane^a w rejestrze REGON w dzielnicach według sekcji w 2006 r. (dok.)

Stan w dniu 30 VI

Entities of the national economy recorded^a in the REGON register in districts by sections in 2006 (cont.)

As of 30 VI

WYSZCZEGÓLNIENIE SPECIFICATION	M.st. Warszawa The Capital City of Warsaw	Dzielnice Districts																	
		Bemo- wo	Biało- łęka	Bielany	Moko- tów	Ocho- ta	Praga- Płd.	Praga- Pn.	Rem- bertów	Śród- mieś- cie	Tar- gówek	Ursus	Ursy- nów	Wawer	Wesoła	Wila- nów	Wło- chy	Wola	Żoli- borz
Pośrednictwo finansowe Financial intermediation	11782	798	458	799	1611	542	1367	412	110	1590	688	210	988	378	105	89	261	1031	345
Obsługa nieruchomości i firm ^Δ	75258	3982	2374	4986	11870	4327	7928	2103	583	11888	3012	1351	6237	2279	605	843	1932	6292	2666
Real estate, renting and business activities																			
Administracja publiczna i obrona narodowa; obowiązkowe ubezpie- czenia społeczne i zdrowotne ^Δ	473	11	3	2	76	32	28	9	3	251	3	1	1	1	9	4	9	24	6
Public administration and defence; compulsory social security																			
Edukacja	7206	439	269	547	1027	407	797	234	69	954	320	144	647	228	60	76	150	526	312
Education																			
Ochrona zdrowia i pomoc społeczna	11194	735	398	822	1613	631	1268	287	99	1256	402	222	1184	546	134	140	236	718	503
Health and social work																			
Działalność usługowa komunalna, społeczna i indywidualna, pozostała																			
Other community, social and personal service activities	22450	972	572	1403	3296	1207	1993	774	192	5199	1003	310	1436	731	183	233	459	1802	685

a Bez jednostek lokalnych, indywidualnych gospodarstw rolnych i osób posiadających gospodarstwo rolne.

a Excluding local units, private farms in agriculture and owners of agricultural holdings.

Δ Nazwa skrócona; patrz uwagi ogólne na str. 11, pkt 16.

Δ Abbreviated name; see general notes on page 11, item 16.

VII. FINANSE PRZEDSIĘBIORSTW¹

FINANCES OF ENTERPRISES¹

TABL. 1 (25). Wyniki finansowe podmiotów gospodarczych w okresie styczeń-marzec 2006 r. (bez sekcji A, B i J)²
Financial results of economic entities in the period of January-March 2006 (excluding A, B and J section)²

WYSZCZEGÓLNIENIE SPECIFICATION a - w mln zł in mln zł b - I-III 2005 =100	Przychody z całokształtu działalności Income from total activity	Koszty uzyskania przychodów z całokształtu działalności Cost of obtaining income from total activity	Wynik finansowy brutto Gross financial result	Wynik finansowy netto Net financial result
OGÓŁEM <i>a</i>	87654,7	82836,2	4824,4	3489,5
TOTAL <i>b</i>	110,7	110,7	108,4	112,3
sektor publiczny <i>a</i>	21410,6	19677,8	1732,8	1181,1
<i>public sector</i> <i>b</i>	111,6	108,5	150,7	186,0
sektor prywatny <i>a</i>	66244,1	63158,4	3091,6	2308,4
<i>private sector</i> <i>b</i>	110,4	111,4	93,7	93,3
w tym: of which:				
Przemysł <i>a</i>	25851,9	23724,2	2130,7	1685,3
<i>Industry</i> <i>b</i>	112,2	111,1	124,6	144,3
w tym przetwórstwo przemysłowe <i>a</i>	12305,5	11688,4	620,1	489,6
<i>of which manufacturing</i> <i>b</i>	109,1	108,6	112,9	120,2
Budownictwo <i>a</i>	2697,2	2711,3	-12,7	-25,3
<i>Construction</i> <i>b</i>	90,8	91,3	x	x
Handel i naprawy ^Δ <i>a</i>	32542,4	32086,2	456,8	217,2
<i>Trade and repair^Δ</i> <i>b</i>	114,3	114,2	121,2	110,8
Hotele i restauracje <i>a</i>	621,4	623,9	-2,5	-7,9
<i>Hotels and restaurants</i> <i>b</i>	113,1	105,5	x	x
Transport, gospodarka magazynowa <i>a</i>	17766,4	16358,4	1408,0	1008,1
i łączność <i>b</i>	107,7	110,1	85,8	83,3
<i>Transport, storage and communication</i>				
Obsługa nieruchomości i firm ^Δ <i>a</i>	5602,5	5125,7	477,6	307,3
<i>Real estate, renting and business activities</i> <i>b</i>	114,0	108,9	149,1	123,0

1) Patrz wyjaśnienia metodyczne na str. 19, pkt 9. 2) Sekcje: A - rolnictwo, łowiectwo i leśnictwo; B - rybactwo; J - pośrednictwo finansowe.

1) See methodological notes on page 19, item 9. 2) Sections: A - agriculture, hunting and forestry; B - fishing; J - financial intermediation.

Δ Nazwa skrócona; patrz uwagi ogólne na str. 11, pkt 16.

Δ Abbreviated name; see general notes on page 11, item 16.

TABL. 2 (26). Relacje ekonomiczne w podmiotach gospodarczych^a w okresie styczeń-marzec 2006 r. (bez sekcji A, B i J)^b
*The economic relations in economic entities^a in the period of January - March 2006
(excluding A, B and J section)^b*

WYSZCZEGÓLNIENIE <i>SPECIFICATION</i>	Wskaźnik poziomu kosztów <i>Cost level indicator</i>	Wskaźnik rentowności obrotu <i>Turnover profitability rate</i>	
		brutto <i>gross</i>	netto <i>net</i>
		w % <i>in %</i>	
OGÓŁEM..... TOTAL	94,5	5,5	4,0
sektor publiczny <i>public sector</i>	91,9	8,1	5,5
sektor prywatny <i>private sector</i>	95,3	4,7	3,5
w tym: <i>of which:</i>			
Przemysł <i>Industry</i>	91,8	8,2	6,5
w tym przetwórstwo przemysłowe <i>of which manufacturing</i>	95,0	5,0	4,0
Budownictwo <i>Construction</i>	100,5	-0,5	-0,9
Handel i naprawy ^Δ <i>Trade and repair^Δ</i>	98,6	1,4	0,7
Hotele i restauracje..... <i>Hotels and restaurants</i>	100,4	-0,4	-1,3
Transport, gospodarka magazynowa i łączność <i>Transport, storage and communication</i>	92,1	7,9	5,7
Obsługa nieruchomości i firm ^Δ <i>Real estate, renting and business activities</i>	91,5	8,5	5,5

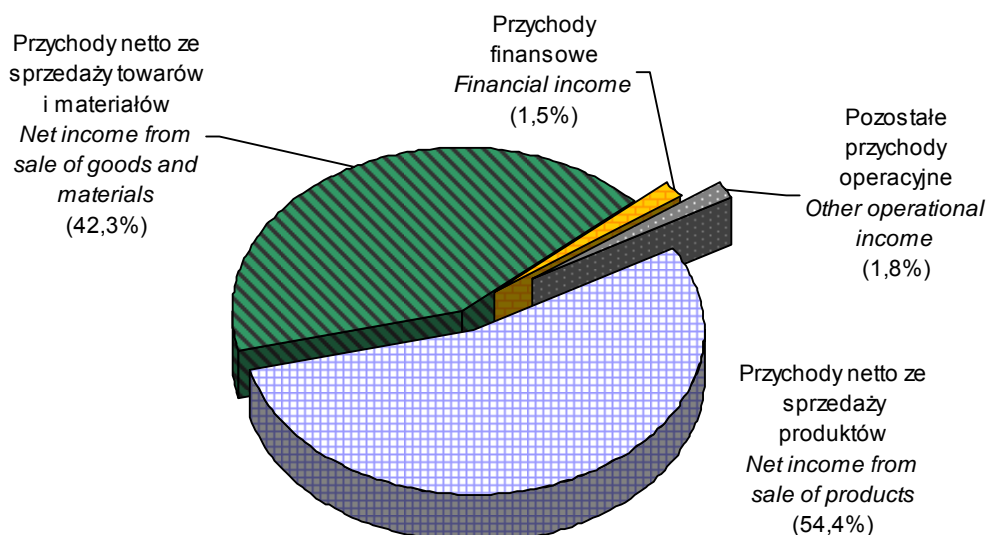
a Patrz wyjaśnienia metodyczne na str. 20, pkt 13. b Sekcje: A - rolnictwo, łowiectwo i leśnictwo; B - rybactwo; J - pośrednictwo finansowe.

a See methodological notes on page 20, item 13. b Sections: A - agriculture, hunting and forestry; B - fishing; J - financial intermediation.

Δ Nazwa skrócona; patrz uwagi ogólne na str. 11, pkt 16.

Δ Abbreviated name; see general notes on page 11, item 16.

STRUKTURA PRZYCHODÓW Z CAŁOKSZTAŁTU DZIAŁALNOŚCI
PODMIOTÓW GOSPODARCZYCH W OKRESIE I-III 2006 R.
*STRUCTURE OF INCOME FROM TOTAL ACTIVITY
OF ECONOMIC ENTITIES IN THE PERIOD I-III 2006*



VIII. PRZEMYSŁ I BUDOWNICTWO

INDUSTRY AND CONSTRUCTION

TABL. 1 (27). **Produkcja sprzedana przemysłu (ceny bieżące)**
Sold production of industry (current prices)

WYSZCZEGÓLNIENIE <i>SPECIFICATION</i>	Ogółem <i>Total</i>		Na 1 zatrudnionego <i>Per 1 person employed</i>	
	w mln zł <i>in mln zł</i>	analogiczny okres roku poprzedniego = 100 <i>corresponding period of previous year = 100</i>	w tys. zł <i>in thous. zł</i>	analogiczny okres roku poprzedniego = 100 <i>corresponding period of previous year = 100</i>
O G Ó Ł E M 2005 I – III	17943,8	116,1	110,2	115,3
T O T A L I – VI	35493,1	113,6	217,8	114,3
I – IX	53184,8	111,1	329,5	112,6
I – XII	74171,3	111,8	458,4	112,7
2006 I – III	20464,0	114,0	126,3	114,6
I – VI	40702,2	114,7	248,7	114,2
I	6465,5	113,4	40,0	112,6
II	6451,6	113,2	40,0	113,5
III	7190,5	113,3	44,2	113,8
IV	6369,5	108,1	39,0	108,1
V	6465,1	113,0	39,6	112,3
VI	6659,2	112,0	40,4	110,9
W tym przetwórstwo przemysłowe				
<i>Of which manufacturing</i>				
2005 I – III	10650,8	111,7	80,4	109,0
I – VI	22564,6	106,7	170,1	106,2
I – IX	34793,3	105,5	263,7	105,6
I – XII	48228,7	107,3	363,2	106,4
2006 I – III	11690,7	109,8	87,0	108,2
I – VI	25254,0	111,9	186,0	109,3
I	3559,5	111,7	26,6	108,5
II	3647,9	111,6	27,3	109,7
III	4440,9	112,0	32,9	110,5
IV	4006,0	103,8	29,6	102,0
V	4422,4	114,3	32,7	111,5
VI	4733,2	112,1	34,5	109,0

TABL. 2 (28). **Produkcja sprzedana przemysłu według sekcji i działów w I półroczu 2006 r. (ceny bieżące)**
Sold production of industry by sections and divisions in the 1st half of 2006 (current prices)

WYSZCZEGÓLNIENIE SPECIFICATION a - m-c sprawozdawczy VI reporting month VI b - narastająco I – VI accruing I – VI	Ogółem Total		Na 1 zatrudnionego Per 1 person employed	
	w mln zł in mln zł	analogiczny okres roku poprzedniego = 100 corresponding period of previous year = 100	w tys. zł in thous. zł	analogiczny okres roku poprzedniego = 100 corresponding period of previous year = 100
O G Ó Ł E M (sekcje C+D+E) a	6659,2	112,0	40,4	110,9
T O T A L b	40702,2	114,7	248,7	114,2
sektor publiczny a	1454,8	108,0	40,7	119,3
public sector b	11519,4	117,6	321,9	130,2
sektor prywatny a	5204,4	113,2	40,3	108,5
private sector b	29182,9	113,6	228,3	109,5
W tym przetwórstwo przemysłowe a	4733,2	112,1	34,5	109,0
Of which manufacturing b	25254,0	111,9	186,0	109,3
sektor publiczny a	176,7	85,4	15,3	95,0
public sector b	870,0	83,2	74,6	92,0
sektor prywatny a	4556,5	113,5	36,3	108,9
private sector b	24384,0	113,3	196,5	109,3
Produkcja artykułów spożywczych i napojów a	1420,2	106,8	40,0	101,6
Manufacture of food products and beverages b	7938,6	107,7	226,3	103,9
Produkcja odzieży i wyrobów futrzarskich a	8,9	77,7	2,2	77,8
Manufacture of wearing apparel and furriery ^Δ b	142,1	107,5	35,4	114,9
Działalność wydawnicza; poligrafia i repro- a	771,9	105,9	29,9	107,7
dukcja zapisanych nośników informacji b	3956,9	102,5	153,5	103,9
Publishing; printing and reproduction of recorded media				
Produkcja wyrobów z pozostałych surowców a	226,0	159,1	38,7	144,1
niemetalicznych b	964,1	158,5	168,0	142,2
Manufacture of other nonmetallic mineral products				
Produkcja maszyn i aparatury elektrycznej ^Δ a	164,3	89,7	37,3	91,1
Manufacture of electrical machinery and apparatus n. e. c. b	820,8	105,9	186,8	107,8
Produkcja sprzętu i urządzeń radiowych, a	33,1	118,9	17,6	127,0
telewizyjnych i telekomunikacyjnych b	146,0	106,6	77,6	113,9
Manufacture of radio, television and communication equipment and apparatus				
Produkcja instrumentów medycznych, precy- a	188,7	179,0	34,7	169,9
zyjnych i optycznych, zegarów i zegarków b	835,3	153,1	154,1	145,0
Manufacture of medical precision and optical instruments, watches and clocks				
Produkcja mebli; pozostała działalność pro- a	30,8	59,1	10,8	60,4
dukcyjna ^Δ b	227,4	91,7	82,7	93,8
Manufacture of furniture; manufacturing n. e. c.				

TABL. 3 (29). **Produkcja sprzedana budownictwa (ceny bieżące)**
Sold production of construction (current prices)

WYSZCZEGÓLNIENIE SPECIFICATION	Ogółem Total			Na 1 zatrudnionego Per 1 person employed			Roboty budowlano-montażowe Construction and assembly		
	w mln zł in mln zł	okres poprzed- ni=100 previous period= =100	analogiczny okres roku poprzednie- go=100 correspon- ding period of previous year=100	w tys. zł in thous. zł	okres poprzed- ni=100 previous period= =100	analogiczny okres roku poprzed- niego=100 corresponding period of previous year=100	w mln zł in mln zł	okres poprzed- ni=100 previous period= =100	analogiczny okres roku poprzed- niego=100 corresponding period of previous year= 100
O G Ó Ł E M 2005 I – III	2930,1	x	82,8	77,1	x	79,2	896,0	x	137,2
TOTAL I – VI	7917,2	x	118,5	203,1	x	107,1	3097,5	x	130,8
I – IX	13839,4	x	117,5	351,6	x	111,6	5134,0	x	124,4
I – XII	20162,7	x	120,4	514,0	x	114,9	7425,1	x	115,4
2006 I – III	3437,6	x	117,3	85,4	x	110,7	1141,8	x	127,4
I – VI	8742,7	x	110,4	212,0	x	104,4	3316,3	x	107,1
I	1141,9	57,1	120,0	28,2	57,5	110,9	282,9	32,7	95,5
II	1046,0	91,6	107,8	26,0	92,4	101,7	410,2	145,0	155,8
III	1338,2	127,9	127,6	33,3	127,8	121,3	456,2	111,2	125,9
IV	1393,6	104,2	118,4	34,0	102,3	112,2	561,1	123,0	105,3
V	1869,5	134,1	109,1	44,7	131,5	102,8	659,0	117,4	84,5
VI	2046,4	109,5	116,9	48,3	107,9	109,8	899,9	136,6	115,9
W tym wznoszenie budyn- ków i budowli, inżynieria lądowa i wodna ^Δ									
<i>Of which building of constructions; civil engineering^Δ</i>									
2005 I – III	2675,4	x	82,2	88,8	x	76,0	805,1	x	149,5
I – VI	7270,0	x	120,2	233,6	x	103,6	2851,8	x	136,2
I – IX	12773,9	x	118,6	405,6	x	109,6	4688,0	x	128,1
I – XII	18660,6	x	121,7	595,7	x	113,3	6806,8	x	118,7
2006 I – III	3127,1	x	116,9	95,9	x	108,0	1041,8	x	129,4
I – VI	8059,4	x	110,9	241,0	x	103,2	3060,5	x	107,3
I	1034,4	55,8	117,2	31,6	56,3	105,2	251,1	31,4	88,6
II	946,7	91,5	106,3	29,1	92,2	97,8	381,1	151,8	162,9
III	1225,5	129,5	129,2	37,5	128,9	119,6	418,8	109,9	130,8
IV	1297,8	105,9	121,2	39,1	104,2	113,6	528,3	126,1	107,4
V	1751,2	134,9	109,7	51,6	132,0	102,0	610,3	115,5	83,2
VI	1904,9	108,8	117,2	55,2	107,0	108,7	840,2	137,7	115,3

Δ Nazwa skrócona; patrz uwagi ogólne na str. 11, pkt 16.

Δ Abbreviated name; see general notes on page 11, item 16.

IX. MIESZKANIA

DWELLINGS

TABL. 1 (30). **Mieszkania oddane do użytkowania w okresie styczeń – czerwiec**
Dwellings completed in the period of January – June

WYSZCZEGÓLNIENIE SPECIFICATION	2005			2006		
	liczba mieszkań number of dwellings	powierzchnia użytkowa mieszkań usable floor space of dwellings	przeciętna powierzchnia użytkowa 1 mieszkania average usable floor space per dwelling	liczba mieszkań number of dwellings	powierzchnia użytkowa mieszkań usable floor space of dwellings	przeciętna powierzchnia użytkowa 1 mieszkania average usable floor space per dwelling
		w m ²	in m ²		w m ²	in m ²
M.ST. WARSZAWA.....	5620	421160	74,9	5989	460321	76,9
<i>THE CAPITAL CITY OF WARSAW</i>						
indywidualne	638	113383	177,7	626	100624	160,7
<i>private construction</i>						
spółdzielcze	944	60500	64,1	1096	72419	66,1
<i>co-operative</i>						
na sprzedaż lub wynajem	4036	247181	61,2	4145	280708	67,7
<i>for sale or rent</i>						
komunalne	2	96	48,0	5	279	55,8
<i>municipal</i>						
dzielnice:						
<i>districts:</i>						
Bemowo.....	395	28438	72,0	942	53527	56,8
indywidualne	52	6625	127,4	1	273	273,0
<i>private construction</i>						
na sprzedaż lub wynajem	343	21813	63,6	824	46963	57,0
<i>for sale or rent</i>						
Białołęka.....	964	65330	67,8	781	63789	81,7
indywidualne	87	16752	192,6	181	22880	126,4
<i>private construction</i>						
spółdzielcze.....	64	4185	65,4	108	5852	54,2
<i>co-operative</i>						
na sprzedaż lub wynajem	813	44393	54,6	492	35057	71,3
<i>for sale or rent</i>						
Bielany.....	108	10791	99,9	268	19924	74,3
indywidualne	38	6589	173,4	13	2696	207,4
<i>private construction</i>						
spółdzielcze.....	70	4202	60,0	111	7993	72,0
<i>co-operative</i>						
na sprzedaż lub wynajem	–	–	–	144	9235	64,1
<i>for sale or rent</i>						

TABL. 1 (30). **Mieszkania oddane do użytkowania w okresie styczeń – czerwiec (cd.)**
Dwellings completed in the period of January – June (cont.)

WYSZCZEGÓLNIENIE SPECIFICATION	2005			2006		
	liczba mieszkań number of dwellings	powierzchnia użytkowa mieszkań usable floor space of dwellings	przeciętna powierzchnia użytkowa 1 mieszkania average usable floor space per dwelling	liczba mieszkań number of dwellings	powierzchnia użytkowa mieszkań usable floor space of dwellings	przeciętna powierzchnia użytkowa 1 mieszkania average usable floor space per dwelling
		w m ² in m ²			w m ² in m ²	
dzielnice (cd.): districts (cont.):						
Mokotów	645	52412	81,3	767	57574	75,1
indywidualne..... private construction	16	2324	145,3	–	–	–
spółdzielcze..... co-operative	173	14218	82,2	30	3163	105,4
na sprzedaż lub wynajem for sale or rent	454	35774	78,8	737	54411	73,8
komunalne municipal	2	96	48,0	–	–	–
Ochota.....	3	257	85,7	388	25296	65,2
indywidualne..... private construction	3	257	85,7	6	1356	226,0
spółdzielcze..... co-operative	–	–	–	119	8500	71,4
na sprzedaż lub wynajem for sale or rent	–	–	–	263	15440	58,7
Praga-Południe	912	46632	51,1	239	13901	58,2
indywidualne..... private construction	7	750	107,1	5	1034	206,8
spółdzielcze..... co-operative	331	17991	54,4	189	10083	53,3
na sprzedaż lub wynajem for sale or rent	574	27891	48,6	45	2784	61,9
Praga-Północ.....	–	–	–	35	2026	57,9
na sprzedaż lub wynajem for sale or rent	–	–	–	35	2026	57,9
Rembertów	28	3760	134,3	57	5417	95,0
indywidualne private construction	28	3760	134,3	26	3847	148,0
na sprzedaż lub wynajem for sale or rent	–	–	–	31	1570	50,6
Śródmieście.....	136	11444	84,1	141	11791	83,6
spółdzielcze..... co-operative	14	970	69,3	41	4188	102,1
na sprzedaż lub wynajem for sale or rent	122	10474	85,9	100	7603	76,0

TABL. 1 (30). **Mieszkania oddane do użytkowania w okresie styczeń – czerwiec (cd.)**
Dwellings completed in the period of January – June (cont.)

WYSZCZEGÓLNIENIE SPECIFICATION	2005			2006		
	liczba mieszkań number of dwellings	powierzchnia użytkowa mieszkań usable floor space of dwellings	przeciętna powierzchnia użytkowa 1 mieszkania average usable floor space per dwelling	liczba mieszkań number of dwellings	powierzchnia użytkowa mieszkań usable floor space of dwellings	przeciętna powierzchnia użytkowa 1 mieszkania average usable floor space per dwelling
		w m ² in m ²			w m ² in m ²	
dzielnice (cd.): districts (cont.):						
Targówek	18	3009	167,2	19	2882	151,7
indywidualne	15	2446	163,1	19	2882	151,7
private construction						
spółdzielcze	1	237	237,0	–	–	–
co-operative						
na sprzedaż lub wynajem	2	326	163,0	–	–	–
for sale or rent						
Ursus.....	419	24659	58,9	351	22773	64,9
indywidualne	18	3542	196,8	37	5091	137,6
private construction						
na sprzedaż lub wynajem	401	21117	52,7	314	17682	56,3
for sale or rent						
Ursynów	1010	68604	67,9	999	68108	68,2
indywidualne	45	8538	189,7	45	8506	189,0
private construction						
spółdzielcze	245	14312	58,4	493	32289	65,5
co-operative						
na sprzedaż lub wynajem	720	45754	63,5	461	27313	59,2
for sale or rent						
Wawer	351	41168	117,3	220	36545	166,1
indywidualne	164	30950	188,7	145	25265	174,2
private construction						
spółdzielcze	42	3406	81,1	–	–	–
co-operative						
na sprzedaż lub wynajem	145	6812	47,0	75	11280	150,4
for sale or rent						
Wesoła	81	15172	187,3	106	11913	112,4
indywidualne	81	15172	187,3	60	9775	162,9
private construction						
na sprzedaż lub wynajem	–	–	–	46	2138	46,5
for sale or rent						

TABL. 1 (30). **Mieszkania oddane do użytkowania w okresie styczeń – czerwiec (dok.)**
Dwellings completed in the period of January – June (cont.)

WYSZCZEGÓLNIENIE SPECIFICATION	2005			2006		
	liczba mieszkań number of dwellings	powierzchnia użytkowa mieszkań usable floor space of dwellings	przeciętna powierzchnia użytkowa 1 mieszkania average usable floor space per dwelling	liczba mieszkań number of dwellings	powierzchnia użytkowa mieszkań usable floor space of dwellings	przeciętna powierzchnia użytkowa 1 mieszkania average usable floor space per dwelling
		w m ² in m ²			w m ² in m ²	
dzielnice (dok.): districts (cont.):						
Wilanów	70	13920	198,9	637	59311	93,1
indywidualne	45	9360	208,0	54	11754	217,7
private construction						
spółdzielcze	3	531	177,0	5	351	70,2
co-operative						
na sprzedaż lub wynajem	22	4029	183,1	578	47206	81,7
for sale or rent						
Włochy	81	9281	114,6	32	4545	142,0
indywidualne	32	5597	174,9	32	4545	142,0
private construction						
spółdzielcze	1	448	448,0	–	–	–
co-operative						
na sprzedaż lub wynajem	48	3236	67,4	–	–	–
for sale or rent						
Wola	393	25697	65,4	5	279	55,8
indywidualne	1	135	135,0	–	–	–
private construction						
komunalne	–	–	–	5	279	55,8
municipal						
na sprzedaż lub wynajem	392	25562	65,2	–	–	–
for sale or rent						
Żoliborz	6	586	97,7	2	720	360,0
indywidualne	6	586	97,7	2	720	360,0
private construction						

Liczba mieszkań, na których budowę wydano pozwolenia w budynkach inwestorów indywidualnych w okresie styczeń – czerwiec 2005 r. wyniosła 473 natomiast w okresie styczeń – czerwiec 2006 r. – 916

The number of dwellings in individual investors buildings which have building permits in the period of January-June 2005 amounted to 473 whereas in the period of January-June 2006 – 916 respectively.

X. TRANSPORT

TRANSPORT

TABL. 1 (31). Pojazdy samochodowe i ciągniki w 2005 r.

Stan w dniu 31 XII

Road vehicles and tractors in 2005

As of 31 XII

WYSZCZEGÓLNIENIE SPECIFICATION	Ogółem Total	W % In %	Województwo mazowieckie = 100 Mazowieckie Voivodship = 100
O G Ó Ł E M	966158	100,0	36,7
TOTAL			
w tym: of which:			
Motocykle	16911	1,8	20,3
Motorcycles			
w tym o pojemności silnika do 125 cm ³ ...	2426	0,3	8,7
of which engine cubic capacity to 125 cm ³			
Samochody osobowe	736757	76,3	38,7
Passenger cars			
Autobusy i trolejbusy	4025	0,4	34,9
Buses and trolley-buses			
Samochody ciężarowe	191007	19,8	44,8
Lorries			
Ciągniki samochodowe siodłowe	8575	0,9	30,4
Road tractors			
Samochody specjalne ^a	5410	0,6	39,2
Special cars ^a			
MOTOROWERY	5610	x	20,6
MOTORBICYCLES			

^a Łącznie z sanitarnymi.

^a Including ambulances.

TABL. 2 (32). Pojazdy samochodowe i ciągniki zarejestrowane po raz pierwszy^a w 2005 r.

Road vehicles and tractors registered for the first time^a in 2005

WYSZCZEGÓLNIENIE SPECIFICATION	Ogółem Total	W % In %	Województwo mazowieckie = 100 Mazowieckie Voivodship = 100
O G Ó Ł E M	75687	100,0	42,2
TOTAL			
w tym: of which:			
Motocykle	1167	1,5	41,7
Motorcycles			
w tym o pojemności silnika do 125 cm ³ ...	103	0,1	31,9
of which engine cubic capacity to 125 cm ³			
Samochody osobowe	59313	78,4	41,8
Passenger cars			
Autobusy i trolejbusy	263	0,3	36,1
Buses and trolley-buses			
Samochody ciężarowe	13126	17,3	51,1
Lorries			
MOTOROWERY	849	x	19,1
MOTORBICYCLES			

^a Na terytorium Polski

^a On Polish

XI. HANDEL

TRADE

TABL. 1 (33). Sprzedaż detaliczna towarów według grup w okresie styczeń – czerwiec 2006 r.

Retail sales of goods by groups in the period of January – June 2006

WYSZCZEGÓLNIENIE SPECIFICATION	VI		I -VI	
	w tys. zł <i>in thous. zł</i>	analogiczny okres roku poprzedniego=100 <i>corresponding period of previous year=100</i>	w tys. zł <i>in thous. zł</i>	analogiczny okres roku poprzedniego=100 <i>corresponding period of previous year=100</i>
O G Ó Ł E M	6759686,1	121,6	34494307,4	113,2
TOTAL				
W tym handel detaliczny	3028205,6	117,5	16803106,6	117,7
<i>Of which retail trade</i>				
sprzedaż detaliczna w niewyspecjalizowanych sklepach	1592385,9	117,7	8639949,8	114,3
<i>retail sale in non-specialized stores</i>				
sprzedaż detaliczna żywności, napojów i wyrobów tytoniowych w wyspecjalizowanych sklepach	47398,1	110,6	274377,1	111,8
<i>retail sale of food, beverages and tobacco in specialized stores</i>				
sprzedaż detaliczna wyrobów farmaceutycznych i medycznych, kosmetyków i artykułów toaletowych	155510,1	104,2	932021,4	109,5
<i>retail sale of pharmaceutical and medical goods, cosmetic and toilet articles</i>				
sprzedaż detaliczna pozostała nowych towarów w wyspecjalizowanych sklepach	1160585,7	118,2	6498787,8	120,6
<i>other retail sale of new goods in specialized stores</i>				
sprzedaż detaliczna artykułów używanych prowadzona w sklepach	2968,7	155,7	12398,0	117,3
<i>retail sale of second-hand goods in stores</i>				
handel detaliczny prowadzony poza siecią sklepową	68477,7	144,8	441205,3	196,9
<i>retail sale not in stores</i>				
naprawa artykułów użytku osobistego i domowego	879,4	83,1	4367,2	74,7
<i>repair of personal and household goods</i>				

XII. OCHRONA ZDROWIA

HEALTH CARE

TABL. 1 (34). Ambulatoryjna opieka zdrowotna w 2005 r.
Stan w dniu 31 XII
Out-patient health care in 2005
As of 31 XII

DZIELNICE DISTRICTS	Zakłady opieki zdrowotnej i praktyki lekarskie ^a <i>Out-patient departments and medical practices^a</i>	Udzielone porady ^b (w ciągu roku) w tys. <i>Consultations provided^b (during the year) in thous.</i>	
		lekarskie <i>medical</i>	stomatologiczne <i>dental</i>
M.ST. WARSZAWA	637	11601,4	1492,4
<i>THE CAPITAL CITY OF WARSAW</i>			
Bemowo	32	377,9	40,0
Białołęka	11	148,5	9,1
Bielany	27	615,6	22,6
Mokotów	98	1774,8	157,6
Ochota	51	1185,4	70,4
Praga-Południe	50	862,1	58,8
Praga-Północ	24	640,1	48,3
Rembertów	6	40,6	1,3
Śródmieście	127	2342,0	786,3
Targówek	24	513,3	39,8
Ursus	9	184,3	19,4
Ursynów	40	710,9	85,9
Wawer	21	563,1	27,1
Wilanów	4	45,3	2,9
Włochy	11	180,7	16,3
Wola	84	1172,3	102,1
Żoliborz	18	244,5	4,7

^a Dane obejmują podmioty, które podpisały kontrakt "praktyka lekarska – NFZ" lub "praktyka lekarska – zakład opieki zdrowotnej", łącznie z praktykami lekarskimi przeprowadzającymi badania profilaktyczne w zakresie służby medycyny pracy. ^b Łącznie z badaniami profilaktycznymi oraz poradami udzielonymi przez lekarzy i lekarzy stomatologów prowadzących praktykę lekarską w ramach środków publicznych.

^a Data regard entities that have signed a medical practice – National Health Fund or a medical practice – health care facility as well as medical practices providing preventive examinations in scope of work – place medical services. ^b Including preventive examinations and consultations provided by doctors and dentists conducting publicly funded medical practice.

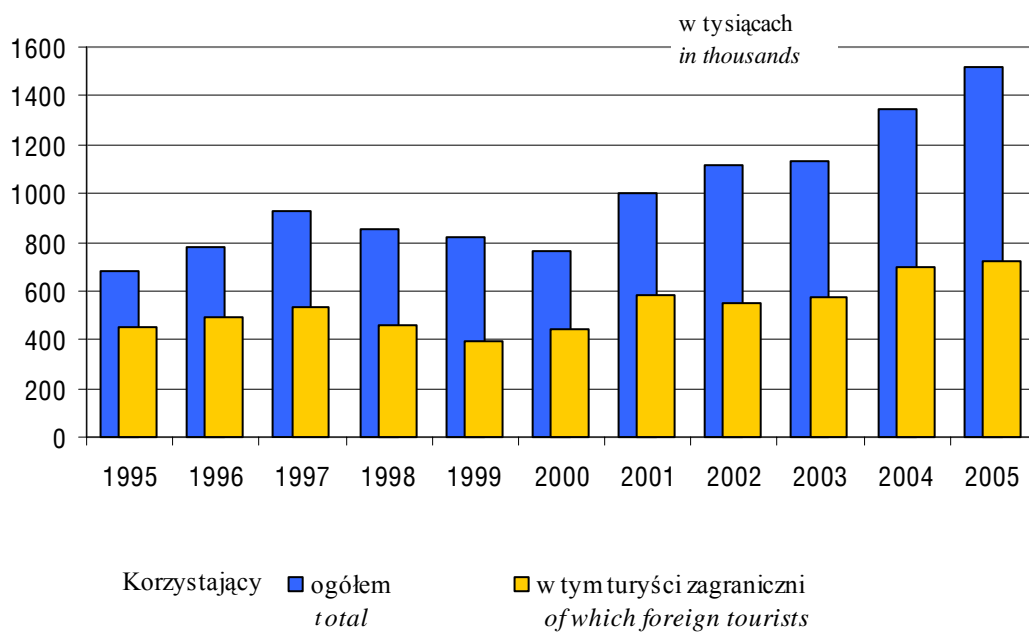
XIII. KULTURA. TURYSTYKA

CULTURE. TOURISM

TABL. 1 (35). Kina według dzielnic w 2005 r.
Cinemas by districts in 2005

DZIELNICE DISTRICTS	Kina <i>Cinemas</i>	Miejsca na widowni <i>Seating</i>	Seanse <i>Screenings</i>	Widzowie w tys. <i>Audience in thous.</i>
	stan w dniu 31 XII <i>as of 31 XII</i>			
M.ST. WARSZAWA THE CAPITAL CITY OF WARSAW	30	30537	249790	5723,3
Bemowo.....	2	2829	20310	356,3
Mokotów.....	6	8017	66712	1565,3
Ochota	1	470	924	13,4
Praga-Południe	1	2853	25408	516,2
Śródmieście.....	12	5482	45561	1137,6
Targówek	2	2917	23537	490,2
Ursus	1	484	140	4,8
Ursynów	2	2954	20147	598,0
Wola	1	996	11874	188,3
Żoliborz.....	2	3535	35177	853,0

KORZYSTAJĄCY Z NOCLEGÓW^a W HOTELACH
TOURISTS ACCOMMODATED^a IN HOTELS



^a W latach 1995–2000 korzystający w okresie I – IX, a od 2001 roku – w okresie I – XII.
^a In years 1995 – 2000 tourists accommodated in I – IX period, since 2001 in I – XII period.

XIV. BEZPIECZEŃSTWO PUBLICZNE

PUBLIC SAFETY

TABL. 1 (36). Przestępstwa stwierdzone w zakończonych postępowaniach przygotowawczych według dzielnic w okresie styczeń – czerwiec 2006 r.
Ascertained crimes in completed preparatory proceedings by districts in the period of January – June of 2006

WYSZCZEGÓLNIENIE SPECIFICATION	Ogółem Grand total	W tym przestępstwa Of which crimes			Z liczby ogółem Of grand total					
		krymi- nalne ^a crimi- nal ^a	gospo- darcze ^b commer- cial ^b	drogo- we road crimes	przestępstwa przeciwko crimes against		kradzież cudzej rzeczy property theft		kra- dzież z włama- niem burglary	kradzież rozbójni- cza, rozbój i wymu- szenie rozbójni- cze theft with assault, robbery and criminal coercion
					życiu i zdrowiu rozd. XIX Kk life and health (chapter XIX of Criminal Code)	mieniu rozd. XXXV Kk property (chapter XXXV of Criminal Code)	razem total	w tym krazd. i krazd. poprzez właman. samoch. car theft		
M.ST. WARSZAWA... THE CAPITAL CITY OF WARSAW	40369	34282	2712	2347	577	26889	12955	2463	5692	1708
Bemowo	1648	1448	73	104	25	1174	543	122	281	71
Białołęka	1364	1165	33	126	22	946	392	78	228	68
Bielany	2130	1727	219	143	37	1310	501	125	278	131
Mokotów	4019	3559	164	209	40	2841	1155	288	916	173
Ochota	2869	2487	173	130	38	1921	985	143	391	110
Praga-Południe	4827	3881	579	220	60	2942	1425	324	646	179
Praga-Północ	2196	1733	156	160	43	1255	521	76	286	144
Rembertów	351	275	20	47	5	180	66	13	38	15
Śródmieście	6913	5898	538	336	75	4935	2868	327	682	239
Targówek	2202	1941	76	132	38	1425	670	217	281	128
Ursus	674	586	17	56	7	431	219	32	92	11
Ursynów	1811	1602	46	126	19	1262	613	173	273	60
Wawer	4095	3389	393	219	73	2720	1209	264	525	187
Wesoła	1018	876	22	96	29	696	277	41	249	37
Wilanów	289	221	2	62	4	163	77	13	42	14
Włochy	819	742	12	55	12	601	289	64	152	46
Wola	1059	951	24	69	22	743	357	69	165	44
Żoliborz	876	759	48	45	18	604	291	91	137	8
Pozostałe ^c	1209	1042	117	12	10	740	497	3	30	43
<i>Others^c</i>										

ab Wszystkie kwalifikacje prawne, z treści których wynika: *a* kryminalny charakter przestępstwa; *b* gospodarczy charakter przestępstwa (niezależnie od rozdziału Kk oraz ustawy szczególne). *c* Dworce, lotniska, metro, komisariat rzeczny.

ab Legal classification qualifying crimes as: *a* criminal; *b* commercial (independently of chapter of Criminal Code and specific laws).
c Stations, airports, metro, river police station.

TABL. 2 (37). **Wypadki drogowe według dzielnic w II kwartale**
Road accidents by districts in the 2nd quarter

DZIELNICE DISTRICTS	Wypadki Accidents		Ranni Injured		Zabici Killed	
	2005	2006 ^a	2005	2006 ^a	2005	2006 ^a
M.ST. WARSZAWA..... THE CAPITAL CITY OF WARSAW	416	436	515	515	28	22
Bemowo	19	21	27	21	1	4
Białołęka	17	16	21	19	1	1
Bielany	16	30	21	38	–	1
Mokotów	65	61	78	70	4	3
Ochota	20	25	32	29	–	–
Praga-Południe	36	37	40	49	2	2
Praga-Północ.....	24	15	36	16	–	1
Rembertów	4	5	5	6	–	–
Śródmieście	65	77	79	91	5	2
Targówek	20	27	23	30	5	1
Ursus	10	5	14	3	–	1
Ursynów	26	29	35	38	2	–
Wawer	20	14	22	18	–	2
Wesoła	5	4	5	4	2	1
Wilanów	1	6	1	5	–	1
Włochy	25	24	31	26	3	1
Wola.....	37	29	40	37	2	–
Żoliborz	6	11	5	15	1	1

a Dane szacunkowe.
a Estimated data.

TABL. 3 (38). **Zgłoszenia^a do Straży Miejskiej w II kwartale 2006 r.**
Applications^a to the Municipal Police in the 2nd quarter of 2006

WYSZCZEGÓLNIENIE	Ogółem <i>Total</i>	Zgłoszenia od / z <i>Applications from</i>				SPECIFICATION
		mieszkańców <i>citizens</i>	Policji <i>Police</i>	funkcjonariuszy i jednostek Straży Miejskiej <i>Municipal Police Officers and squads</i>	innych instytucji, jednostek, osób <i>other institutions and persons</i>	
OGÓŁEM	134009	50996	6420	72126	4467	TOTAL
Awarie	2413	1220	23	1102	68	<i>Faults</i>
Bezpieczeństwo	5808	2547	141	2859	261	<i>Public safety</i>
Instytucje	1631	117	7	1415	92	<i>Institutions</i>
Komunalne	10868	2937	81	7702	148	<i>Municipal</i>
Ochrona środowiska	4439	2262	122	1931	124	<i>Environment protection</i>
Ochrona przeciw pożarowa	357	168	7	166	16	<i>Fire protection</i>
Porządek	14836	4684	274	9307	571	<i>Public order</i>
Ruch drogowy	27316	11266	1343	13799	908	<i>Road traffic</i>
Sanitarne	37	13	1	23	–	<i>Sanitation</i>
Spokój	16903	9461	864	6323	255	<i>Public peace</i>
Zdrowie	41456	11747	3055	24924	1730	<i>Public health</i>
Zwierzęta	6874	4307	478	1826	263	<i>Animals</i>
Inne	1071	267	24	749	31	<i>Others</i>

a Dane wstępne.
a Preliminary data.

TABL. 4 (39). **Działalność^a oddziałów Straży Miejskiej w II kwartale 2006 r.**
Activity^a of the Municipal Police squads in the 2nd quarter of 2006

WYSZCZEGÓLNIENIE SPECIFICATION	Ogółem Total	OPS i OPI ^b	OT ^c	ZZ ^d
Interwencje..... <i>Interventions</i>	224051	107407	49798	66846
Nałożone mandaty karne..... <i>Imposed fines</i>	27115	5512	7436	14167
Udzielone pouczenia <i>Cautions</i>	72930	41852	7062	24016
Sporządzone notatki urzędowe..... <i>Prepared duty notes</i>	7003	196	1197	5610

a Dane wstępne. *b* OPS - oddział pojazdów samochodowych; OPI - oddział patrolowo-interwencyjny. *c* OT - oddziały terenowe. *d* - ZZ - Zespół Zadaniowy - komórka powoływana na określony czas do wykonania określonych zadań.

a Preliminary data. *b* OPS - motor vehicle squad; OPI - patrol and intervention squaw. *c* OT - local squad. *d* - ZZ - special group - section appointed for a some period in order to complete particular task.

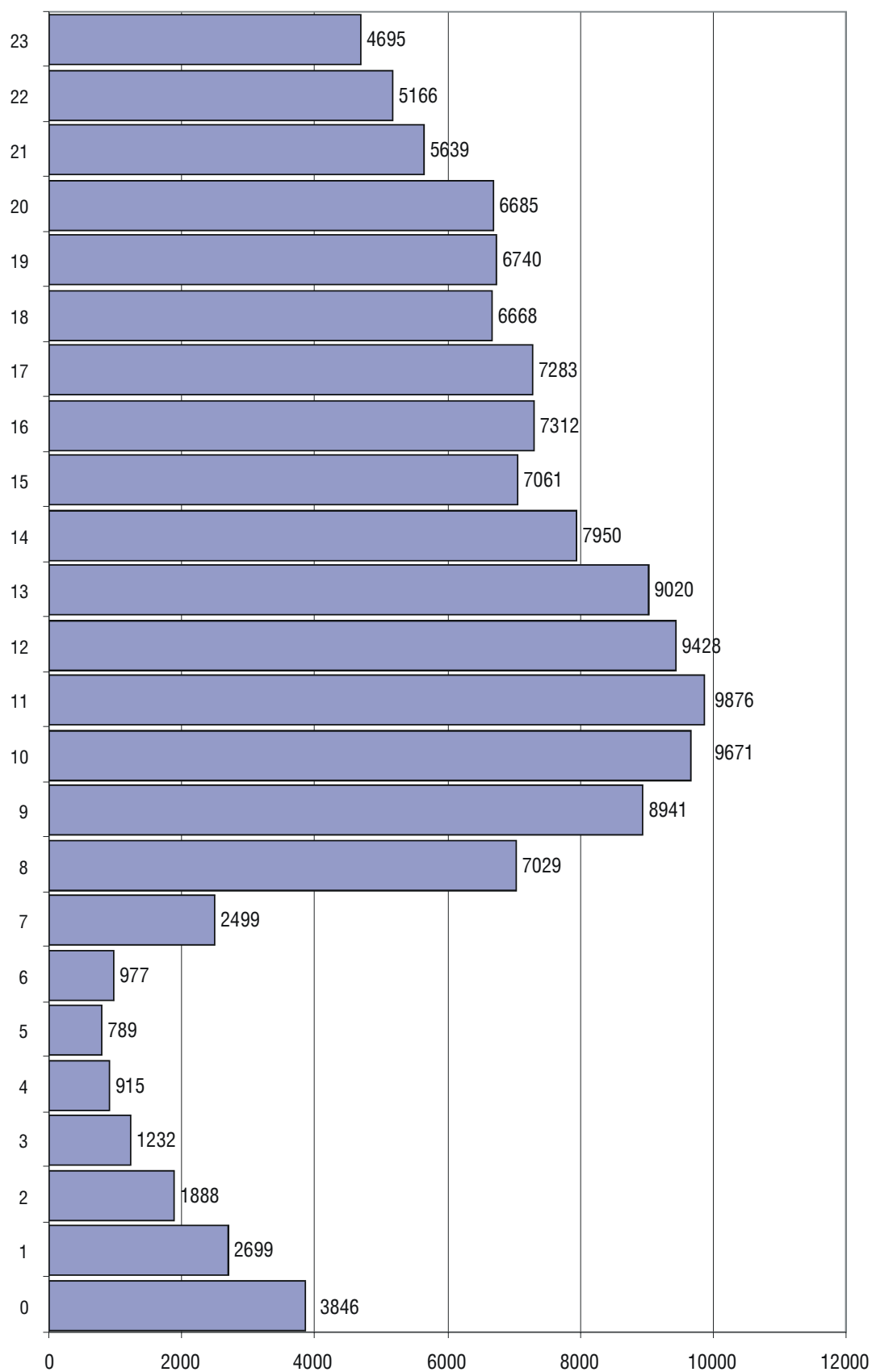
TABL. 5 (40). **Interwencje podejmowane przez oddziały Straży Miejskiej według rodzaju w 2006 r.**
Interventions completed by squads of the Municipal Police by the type in 2006

WYSZCZEGÓLNIENIE	I kwartał ^a 1 st quarter ^a	II kwartał ^a 2 nd quarter ^a	SPECIFICATION
O G Ó Ł E M	201995	224051	T O T A L
Awarie	6220	1782	<i>Faults</i>
Bezpieczeństwo	15043	8843	<i>Public safety</i>
Instytucje	2830	3061	<i>Institutions</i>
Komunalne	13780	16004	<i>Municipal</i>
Ochrona środowiska	4173	5715	<i>Environment protection</i>
Ochrona przeciw pożarowa	1136	539	<i>Fire protection</i>
Porządek	13980	29349	<i>Public order</i>
Ruch drogowy	39662	49088	<i>Road traffic</i>
Sanitarne	1034	42	<i>Sanitation</i>
Spokój	30912	30060	<i>Public peace</i>
Zdrowie	57594	70747	<i>Public health</i>
Zwierzęta	13408	7443	<i>Animals</i>
Inne	2223	1378	<i>Others</i>

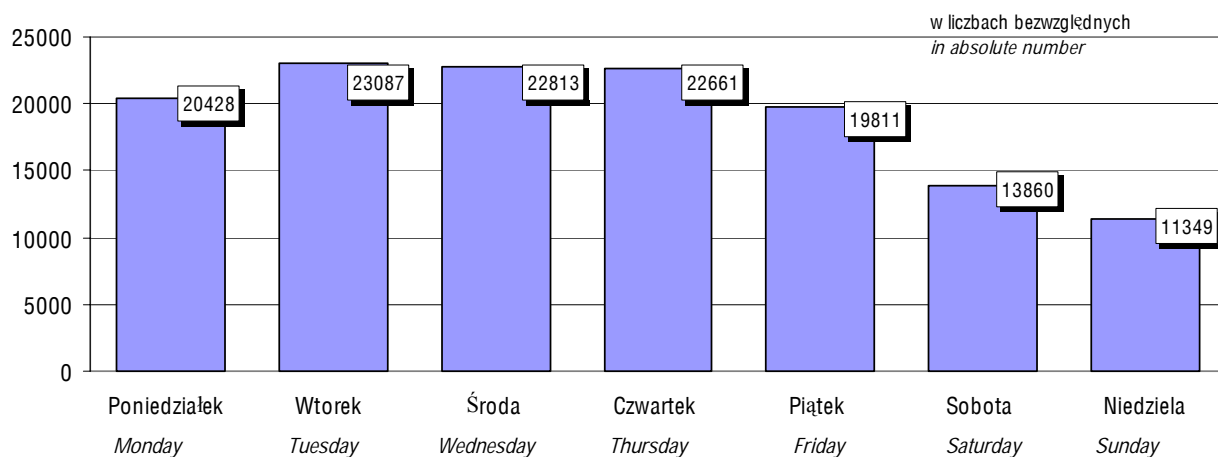
a Dane wstępne.
a Preliminary data.

Zgłoszenia do Straży Miejskiej według godzin doby w II kwartale 2006 r.
Applications to the Municipal Police by the hours in the 2nd quarter of 2006

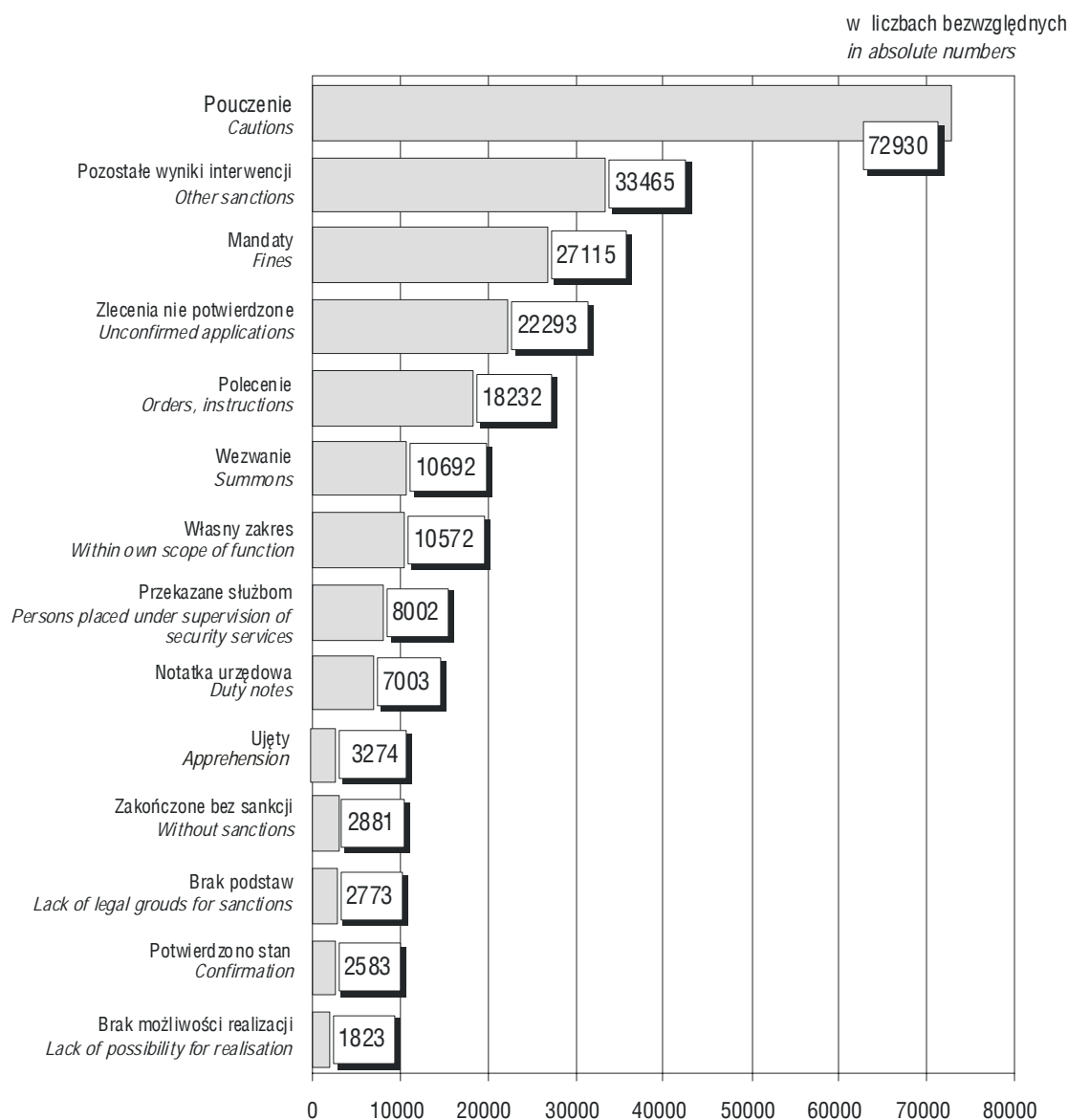
w liczbach bezwzględnych
in absolute number



Zgłoszenia do Straży Miejskiej według dni tygodnia w II kwartale 2006 r.
Applications to the Municipal Police by the day of week in the 2nd quarter of 2006



Sankcje nałożone przez Straż Miejską w II kwartale 2006 r.
Sanctions applied by the Municipal Police in the 2nd quarter of 2006



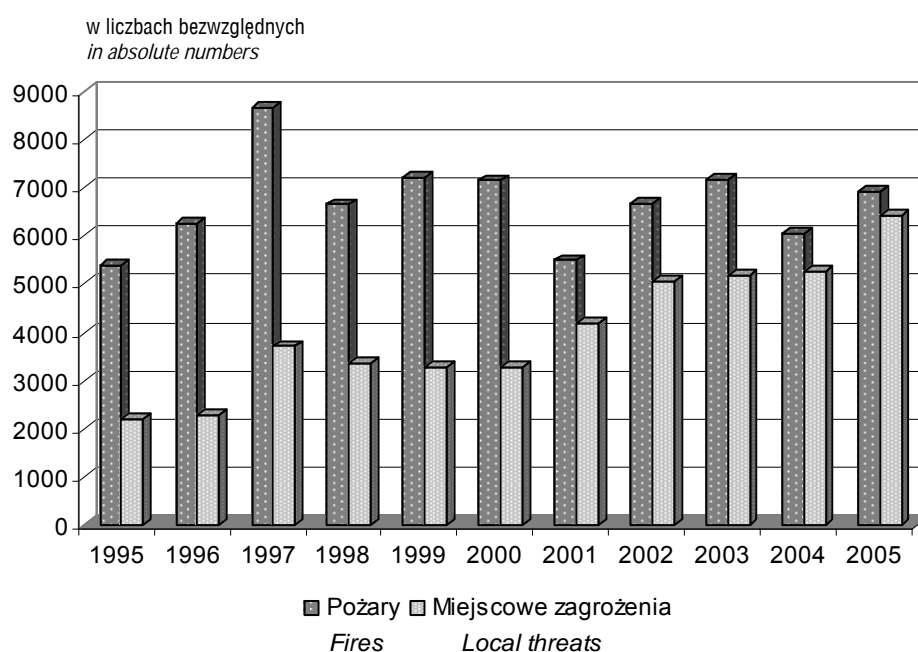
TABL. 6 (41). **Działalność Państwowej Straży Pożarnej w 2006 r.**
Activity of the State Fire Department in 2006

WYSZCZEGÓLNIENIE	I kwartał 1 st quarter	II kwartał 2 nd quarter		SPECIFICATION
	w liczbach bezwzględnych in absolute numbers		I kwartał = 100 1 st quarter = 100	
ZDARZENIA				
EVENTS				
OGÓŁEM	2872	4399	153,2	TOTAL
Požary	982	2197	223,7	Fires
małe	976	2161	221,4	small
średnie	5	34	680,0	medium
duże	1	2	200,0	big
Miejskowe zagrożenia ^a	1458	1603	109,9	Local threats ^a
Wyjazdy do fałszywych alarmów	432	599	138,7	False alarms
WYPADKI Z LUDŹMI				
CASUALTIES				
OGÓŁEM	149	110	73,8	TOTAL
ofiary śmiertelne	30	6	20,0	fatalities
w tym ratownicy i strażacy	–	–	x	of which rescue personnel and firemen
ranni i poparzeni	119	104	87,4	injured and burn victims
w tym ratownicy i strażacy	1	4	400,0	of which rescue personnel and firemen
W tym przy pożarach	37	15	40,5	Of which during fires
ofiary śmiertelne	13	2	15,4	fatalities
w tym ratownicy i strażacy	–	–	x	of which rescue personnel and firemen
ranni i poparzeni	24	13	54,2	injured and burn victims
w tym ratownicy i strażacy	–	2	x	of which rescue personnel and firemen

a Klęski żywiołowe, katastrofy, wypadki, awarie i inne zagrożenia życia i mienia.

a Natural disasters, catastrophes, accidents, malfunctions and other threats to life and property.

POŻARY I MIEJSCOWE ZAGROŻENIA
FIRES AND LOCAL THREATS



XV. INNE *OTHERS*

TABL. 1 (42). **Wybrane dane o Warszawie i Berlinie w 2003 r.**
Selected data on Warsaw and Berlin in 2003

WYSZCZEGÓLNIENIE <i>SPECIFICATION</i>	M.st. Warszawa <i>The Capital City of Warsaw</i>	Berlin <i>Berlin</i>
Powierzchnia w km ²	516,9	891,8
<i>Area in km²</i>		
Ludność (stan w dniu 31 XII)	1689559	3388477
<i>Population (as of 31 XII)</i>		
Urodzenia żywe na 1000 ludności	7,5	8,5
<i>Live births per 1000 population</i>		
Zgony na 1000 ludności	10,5	9,8
<i>Deaths per 1000 population</i>		
Małżeństwa na 1000 ludności	4,8	3,7
<i>Marriages per 1000 population</i>		
Rozwody na 1000 ludności	2,0	3,0
<i>Divorces per 1000 population</i>		
Mieszkania oddane do użytkowania.....	12335	3153
<i>Dwellings completed</i>		
Samochody osobowe	697670	1438345
<i>Passenger cars</i>		
Miejsca noclegowe w obiektach turystycznych (stan w dniu 31 VII).....	19829	68779
<i>Number of bed –places of public accommodation services (as of 31 VII)</i>		
Udzielone noclegi w obiektach turystycznych	2329674	11329459
<i>Nights spent (overnight stay)</i>		
w tym turystom zagranicznym	1096750	3356891
<i>of which foreign tourists</i>		

TABL. 2 (43). **Ważniejsze dane o miastach w okresie styczeń – marzec 2006 r. (miasta, które od 1 I 1999 r.**
Major data on cities in the period of January – March 2006 (the cities which are seats of the

Lp. No.	WYSZCZEGÓLNIENIE SPECIFICATION	M.ST. WARSZAWA	Białystok	Bydgoszcz ^a	Gdańsk	Gorzów Wielko- polski ^a	Katowice	Kielce
1	Ludność (stan w dniu 31 III) w tys. ... <i>Population (as of 31 III) in thous.</i>	1698,9	294,9	365,5	457,8	125,4	316,6	208,0
2	w tym kobiety <i>of which females</i>	916,1	156,4	194,0	240,7	65,7	166,6	109,3
3	Przeciętne zatrudnienie w tys..... <i>Average paid employment in thous.</i>	864,4	39,0	55,8	76,4	18,8	176,6	35,5
4	sektor publiczny <i>public sector</i>	303,7	7,0	8,9	17,6	1,7	110,4	5,1
5	sektor prywatny <i>private sector</i>	560,7	32,0	46,9	58,8	17,1	66,2	30,5
	w tym: <i>of which:</i>							
6	przemysł <i>industry</i>	162,1	15,6	31,9	36,9	11,1	127,5	14,5
7	budownictwo..... <i>construction</i>	40,3	3,2	3,6	6,9	1,1	11,8	3,1
8	handel i naprawy ^Δ <i>trade and repair^Δ</i>	183,3	12,0	8,0	12,5	3,1	14,3	10,3
9	hotele i restauracje <i>hotels and restaurants</i>	26,3	0,8	0,6	1,5	0,3	0,9	0,5
10	transport, gospodarka magazynowa i łączność. <i>transport, storage and communication</i>	296,5	1,8	2,6	6,6	0,9	6,0	1,5
11	Zarejestrowani bezrobotni (stan w dniu 31 III) w tys. <i>Registered unemployed persons (as of 31 III) in thous.</i>	58,0	15,1	17,6	17,9	8,4	15,0	15,4
12	Stopa bezrobocia w % (stan w dniu 31 III) <i>Unemployment rate in % (as of 31 III)</i>	5,5	13,1	10,7	9,2	15,4	7,4	14,3
13	Oferty pracy w tys. (stan w dniu 31 III) <i>Job offers in thous. (as of 31 III)</i>	1,4	0,1	0,2	0,7	0,3	0,3	0,5
14	Liczba bezrobotnych na 1 ofertę pracy (stan w dniu 31 III) <i>Number of unemployed persons per 1 job offer (as of 31 III)</i>	41	192	80	27	24	60	31
15	Przeciętne wynagrodzenie brutto w zł.... <i>Average gross wages and salaries in zł</i>	3502,84	2237,96	2295,71	3075,13	2127,10	3679,11	2215,03
	w tym: <i>of which:</i>							
16	przemysł <i>industry</i>	3695,15	2382,66	2460,46	3351,59	2326,27	4187,92	2468,73
17	budownictwo..... <i>construction</i>	3861,59	2384,00	2116,53	2692,75	2201,79	2257,79	1671,36

a Jest wyłącznie siedzibą wojewody. *b* Jest wyłącznie siedzibą sejmiku województwa.

a Is merely the seat of the voivode. *b* Is merely the seat of the voivodship legislative body.

Δ Nazwa skrócona; patrz uwagi ogólne na str. 11, pkt 16.

Δ Abbreviated name; see general notes on page 11, item 16.

są siedzibą wojewody i sejmiku województwa)

voivode and voivodship legislative body since the 1st January 1999)

Kraków	Lublin	Łódź	Olsztyn	Opole	Poznań	Rzeszów	Szczecin	Toruń ^b	Wrocław	Zielona Góra ^b	Lp. No.
756,9	354,6	765,8	174,7	128,1	567,2	163,1	410,8	207,8	635,7	118,3	1
402,7	191,0	416,9	93,6	68,1	302,9	86,1	215,6	111,3	338,2	62,8	2
172,4	45,0	100,8	33,3	25,4	147,2	38,7	47,1	36,6	131,7	17,1	3
21,3	7,4	16,9	3,1	2,7	21,1	5,4	11,2	8,2	14,7	3,0	4
151,0	37,6	83,9	30,3	22,7	126,2	33,3	35,9	28,4	117,0	14,2	5
56,4	16,4	50,8	15,2	11,0	58,7	17,5	21,0	21,5	43,2	5,8	6
14,5	4,4	4,8	4,0	1,7	12,6	4,1	3,8	2,4	8,2	1,3	7
57,1	14,1	20,6	7,5	4,2	41,3	10,3	8,9	7,6	27,4	4,2	8
5,6	1,0	1,1	0,6	0,5	2,8	0,4	1,0	0,3	5,1	0,2	9
6,7	2,5	5,4	1,4	1,8	8,0	0,8	5,0	0,5	6,3	1,2	10
25,6	19,2	53,6	7,8	6,5	19,9	8,9	25,6	11,4	31,1	7,0	11
7,0	12,3	16,0	9,2	9,4	6,1	9,4	14,1	12,2	10,8	12,5	12
2,3	0,2	1,7	0,1	1,0	0,7	0,5	1,3	0,2	1,9	–	13
11	117	32	53	7	29	18	20	57	17	x	14
2538,60	2142,16	2298,50	2432,28	2226,74	2759,86	2333,43	2522,40	2357,17	2444,09	2377,17	15
3114,56	2412,51	2384,71	2896,40	2495,70	3274,68	2872,87	2619,85	2420,63	2889,92	2379,76	16
2269,92	2194,24	2180,13	2137,63	2142,47	2556,70	2040,28	2482,93	1889,46	2369,39	1962,12	17

TABL. 2(43). **Ważniejsze dane o miastach w okresie styczeń – marzec 2006 r. (dok.)**
Major data on cities in the period of January – March 2006 (cont.)

Lp. No.	WYSZCZEGÓLNIENIE SPECIFICATION	M.ST. WARSZA- WA	Białystok	Bydgoszcz ^d	Gdańsk	Gorzów Wielko- polski ^a	Katowice	Kielce
	Przeciętne wynagrodzenie brutto w zł (dok.) <i>Average gross wages and salaries in zł (cont.)</i> w tym: <i>of which:</i>							
1	handel i naprawy ^Δ <i>trade and repair^Δ</i>	3780,54	2045,14	1989,01	2562,08	1712,88	2476,42	1902,52
2	hotele i restauracje..... <i>hotels and restaurants</i>	2278,00	1291,55	1815,67	1878,95	1389,94	1427,40	1706,92
3	transport, gospodarka magazynowa i łączność..... <i>transport, storage and communication</i>	3090,00	2597,00	2359,76	3397,50	2165,75	2493,00	2234,16
4	Mieszkania oddane do użytkowania..... <i>Dwellings completed</i>	2867	255	116	639	175	46	112
5	w tym spółdzielcze <i>of which co-operative</i>	987	–	5	–	32	–	5
6	Powierzchnia użytkowa 1 mieszkania oddanego do użytkowania w m ² <i>Usable floor space per 1 dwelling completed in m²</i>	77,1	99,4	94,1	75,5	66,2	147,2	67,0
7	Powierzchnia użytkowa 1 mieszkania spółdzielczego oddanego do użytkowania w m ² <i>Usable floor space per 1 co-operative dwelling completed in m²</i>	63,0	–	71,4	–	48,4	–	160,4
8	Podmioty gospodarki narodowej ^c w rejestrze REGON (stan w dniu 31 III) <i>Economic entities^c in REGON register (as of 31 III)</i>	300784	29390	46665	58473	17080	42573	29322
9	sektor publiczny <i>public sector</i>	5126	651	1128	2884	1024	1599	643
10	sektor prywatny <i>private sector</i> w tym: <i>of which:</i>	295658	28739	45537	55589	16056	40974	28679
11	przemysł <i>industry</i>	27938	2212	4778	7644	1318	3297	2459
12	budownictwo <i>construction</i>	24881	2703	4341	5493	1807	3284	2986
13	handel i naprawy ^Δ <i>trade and repair^Δ</i>	87391	9449	15167	14999	5151	14459	10579
14	hotele i restauracje..... <i>hotels and restaurants</i>	6513	542	1009	1490	491	1297	687
15	transport, gospodarka magazynowa i łączność..... <i>transport, storage and communication</i>	25347	2690	3521	4292	1282	2844	2077

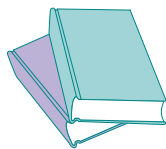
a Jest wyłącznie siedzibą wojewody. *b* Jest wyłącznie siedzibą sejmiku województwa. *c* Bez jednostek lokalnych, indywidualnych gospodarstw
a Is merely the seat of the voivode. *b* Is merely the seat of the voivodship legislative body. *c* Excluding local units, private farms in agriculture

Δ Nazwa skrócona; patrz uwagi ogólne na str. 11, pkt 16.

Δ Abbreviated name; see general notes on page 11, item 16.

Kraków	Lublin	Łódź	Olsztyn	Opole	Poznań	Rzeszów	Szczecin	Toruń ^b	Wrocław	Zielona Góra ^b	Lp. No.
2096,31	1775,34	2336,71	1843,91	2308,34	2518,35	1781,17	2186,82	2301,84	2404,54	2031,90	1
1844,99	1397,73	1636,72	1653,09	1261,11	1978,10	1566,83	1725,68	1156,09	2032,62	2061,16	2
2953,68	2132,44	2341,63	2209,12	2309,31	2468,48	1938,84	2987,12	2071,07	3382,17	2255,15	3
2574	369	220	368	137	382	349	301	178	838	49	4
570	156	64	25	–	–	304	87	–	155	–	5
60,0	71,3	123,0	63,9	67,5	109,0	65,6	86,1	71,6	64,2	155,3	6
57,2	55,7	82,0	50,2	–	–	53,8	56,2	–	52,8	–	7
104254	39357	95530	20873	19469	89249	18431	64366	25078	92276	15223	8
1969	965	2503	708	993	1922	547	2222	645	4740	281	9
102285	38392	93027	20165	18476	87327	17884	62144	24433	87536	14942	10
9510	2974	13979	1576	1381	8816	1500	5531	2359	7818	1272	11
8803	3218	7342	1902	1762	8220	1370	6771	2331	8992	1400	12
31004	12809	31103	5826	5457	26340	5953	18212	8005	26777	4786	13
3337	967	2384	424	519	2076	454	1728	787	2016	373	14
8487	3250	7125	1690	1211	6374	1133	5345	2057	6210	1170	15

rolnych i osób posiadających gospodarstwo rolne.
and owners of agricultural holdings.



Publikacje Urzędu Statystycznego w Warszawie przewidziane do wydania w 2006 r.

Cena w zł

ROCZNIKI STATYSTYCZNE

Rocznik Statystyczny Województwa Mazowieckiego 2006	28,00
Województwo Mazowieckie 2006 — Podregiony, Powiaty, Gminy	28,00
Rocznik Statystyczny Warszawy 2006	25,00

INFORMACJE I OPRACOWANIA STATYSTYCZNE

Biuletyn Statystyczny Województwa Mazowieckiego (<i>kwartalnik</i>)	20,00
Przegląd Statystyczny Warszawy (<i>kwartalnik</i>)	15,00
Panorama dzielnic Warszawy w 2004 r.	15,00
Panorama dzielnic Warszawy w 2005 r.	15,00
Ludność, ruch naturalny i migracje w województwie mazowieckim w 2005 r.	18,00
Rynek pracy w województwie mazowieckim w 2005 r.	18,00
Zmiany strukturalne grup podmiotów gospodarki narodowej w województwie mazowieckim w 2005 r.	15,00

**Informacje na temat publikacji wydawanych przez Urząd Statystyczny w Warszawie
można uzyskać pod adresem:**

Urząd Statystyczny w Warszawie
ul. 1 Sierpnia 21, 02-134 WARSZAWA

Informatorium, pok. 18, parter
tel./fax 0 22 846-78-32
tel. 0 22 464-20-85
e-mail: informatoriumUSWAW@stat.gov.pl

oraz w Informatoriach w:

Oddziale w Ciechanowie
06-400 Ciechanów, ul. Nadrzeczna 1
tel. 0 23 672-53-12

Oddziale w Radomiu
26-600 Radom, ul. Planty 39/45
tel. 0 48 362-21-01 wew. 225

Oddziale w Ostrołęce
07-410 Ostrołęka, ul. Insurekcyjna 3
tel. 0 29 760-42-52 wew. 125

Oddziale w Pruszkowie
05-800 Pruszków, ul. Kraszewskiego 11
tel. (0-prefiks-22) 758-85-25 wew. 22

Oddziale w Płocku
09-407 Płock, ul. Otołińska 21
tel. 0 24 366-50-40 wew. 37

Oddziale w Siedlcach
08-110 Siedlce, ul. Pułaskiego 19/21
tel. 0 25 632-71-65

SPRZEDAŻ DETALICZNĄ WYDAWNICTW US PROWADZĄ:

- US w **Warszawie**, **Informatorium**, parter, pok. 18
- Punkt **sprzedaży** Zakładu Wydawnictw Statystycznych
00-925 Warszawa, al. Niepodległości 208 (parter)
tel. bezp. 0 22 608-34-27

U w a g a. Zamówienia na prenumeratę publikacji można składać pisemnie, faxem lub e-mailem na adres Urzędu Statystycznego w Warszawie, podając pełny adres odbiorcy z kodem pocztowym oraz numerem identyfikacyjnym płatnika VAT (NIP).

**Publikacje Urzędu Statystycznego w Warszawie
w sprzedaży według serii wydawniczych**

Cena
w złotych

ROCZNIKI STATYSTYCZNE / PODSTAWOWE DANE STATYSTYCZNE

<input type="checkbox"/> Rocznik Statystyczny Województwa Mazowieckiego 2004 (CD-ROM)	22,00
<input type="checkbox"/> Rocznik Statystyczny Województwa Mazowieckiego 2004	28,00
<input type="checkbox"/> Rocznik Statystyczny Województwa Mazowieckiego 2005	28,00
<input type="checkbox"/> Rocznik Statystyczny Województwa Mazowieckiego 2005 (CD-ROM)	15,00
<input type="checkbox"/> Województwo Mazowieckie 2005. Podregiony, Powiaty, Gminy	25,00
<input type="checkbox"/> Województwo Mazowieckie 2005. Podregiony, Powiaty, Gminy (CD-ROM)	15,00
<input type="checkbox"/> Rocznik Statystyczny Warszawy 2004	25,00

INFORMACJE I OPRACOWANIA STATYSTYCZNE

<input type="checkbox"/> Przegląd Statystyczny Warszawy 2004 /I–III kwartał/	12,00
<input type="checkbox"/> Przegląd Statystyczny Warszawy 2004 /IV kwartał/	15,00
<input type="checkbox"/> Przegląd Statystyczny Warszawy 2005 /I, II, III, IV kwartał/	15,00
<input type="checkbox"/> Przegląd Statystyczny Warszawy 2006 /I kwartał/	15,00
<input type="checkbox"/> Panorama dzielnic Warszawy w 2003 r.	15,00
<input type="checkbox"/> Panorama dzielnic Warszawy w 2004 r.	15,00
<input type="checkbox"/> Ludność, ruch naturalny i migracje w województwie mazowieckim w 2003 r.	16,00
<input type="checkbox"/> Ludność, ruch naturalny i migracje w województwie mazowieckim w 2004 r.	18,00
<input type="checkbox"/> Ludność, ruch naturalny i migracje w województwie mazowieckim w 2004 r. (CD-ROM)	15,00
<input type="checkbox"/> Biuletyn Statystyczny Województwa Mazowieckiego 2005 /II, III, IV kwartał/	20,00
<input type="checkbox"/> Biuletyn Statystyczny Województwa Mazowieckiego 2006 /I kwartał/	20,00
<input type="checkbox"/> Rynek pracy w województwie mazowieckim w 2004 r. (CD-ROM)	15,00
<input type="checkbox"/> Zmiany strukturalne grup podmiotów gospodarki narodowej w województwie mazowieckim 2005 (CD-ROM)	15,00

NARODOWY SPIS POWSZECHNY LUDNOŚCI I MIESZKAŃ 2002

<input type="checkbox"/> Raport z wyników spisów powszechnych województwa mazowieckiego	20,00
<input type="checkbox"/> Zamieszkane budynki w województwie mazowieckim	20,00
<input type="checkbox"/> Mieszkania w województwie mazowieckim	20,00
<input type="checkbox"/> Ludność i gospodarstwa domowe związane z rolnictwem w województwie mazowieckim	20,00
<input type="checkbox"/> Ludność. Stan oraz struktura demograficzna i społeczno-ekonomiczna w województwie mazowieckim	20,00
<input type="checkbox"/> Gospodarstwa domowe i rodziny w województwie mazowieckim	20,00
<input type="checkbox"/> Warunki mieszkaniowe gospodarstw domowych i rodzin w województwie mazowieckim	18,00
<input type="checkbox"/> Aktywność ekonomiczna ludności w województwie mazowieckim	18,00
<input type="checkbox"/> Osoby niepełnosprawne w województwie mazowieckim	18,00
<input type="checkbox"/> Migracje ludności w województwie mazowieckim	18,00
<input type="checkbox"/> Podstawowe informacje ze spisów powszechnych. Gmina/dzielnica. NSP, PSR	25,00
<input type="checkbox"/> Podstawowe informacje ze spisów powszechnych. M. st. Warszawa. NSP, PSR	25,00

POWSZECHNY SPIS ROLNY 2002

<input type="checkbox"/> Budynki i wyposażenie techniczne gospodarstw rolnych w województwie mazowieckim	15,00
<input type="checkbox"/> Wybrane elementy sytuacji ekonomicznej gospodarstw rolnych w województwie mazowieckim	15,00
<input type="checkbox"/> Systematyka i charakterystyka gospodarstw rolnych w województwie mazowieckim	15,00
<input type="checkbox"/> Cele produkcji w gospodarstwach rolnych w województwie mazowieckim	18,00