



Urząd Statystyczny w Warszawie

ul. 1 Sierpnia 21, 02-134 Warszawa; tel. 022 464 23 15 faks 022 846 76 67

RYNEK PRACY

Przeciętne zatrudnienie w sektorze przedsiębiorstw w maju 2010 r. wyniosło **933,2 tys. osób** i było niższe o 2,3 tys. osób, tj. o 0,2% niż w kwietniu 2010 r. oraz o 5,3 tys. osób, tj. o 0,6% niższe niż w maju 2009 r. *W województwie mazowieckim przeciętne zatrudnienie w porównaniu z kwietniem 2010 r. pozostało na takim samym poziomie, a w stosunku do maja 2009 r. wzrosło o 0,4%.*

W stosunku do maja 2009 r. wzrost przeciętnego zatrudnienia zanotowano w sekcjach: administrowanie i działalność wspierająca (o 22,2%), działalność profesjonalna, naukowa i techniczna (o 9,4%), działalność związana z kulturą, rozrywką i rekreacją (o 3,0%), obsługa rynku nieruchomości (o 2,7%), informacja i komunikacja (o 1,1%).

Spadek zatrudnienia wystąpił w sekcjach: pozostała działalność usługowa (o 31,4%), budownictwo (o 8,6%), zakwaterowanie i gastronomia (o 5,0%), transport i gospodarka magazynowa (o 4,7%), handel; naprawa pojazdów samochodowych (o 2,2%), przemysł (o 0,1%).

W porównaniu z kwietniem 2010 r. wzrost przeciętnego zatrudnienia zanotowano w sekcjach: obsługa rynku nieruchomości (o 2,3%), budownictwo (o 1,2%), zakwaterowanie i gastronomia

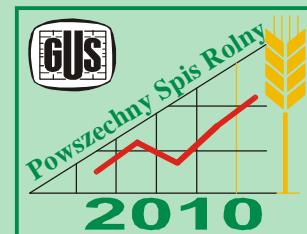
(o 0,6%), administrowanie i działalność wspierająca (o 0,2%), działalność związana z kulturą, rozrywką i rekreacją (o 0,1%).

Spadek zatrudnienia wystąpił w sekcjach: informacja i komunikacja oraz przemysł (po 0,6%), handel; naprawa pojazdów samochodowych oraz pozostała działalność usługowa (po 0,5%), transport i gospodarka magazynowa (o 0,4%), działalność profesjonalna, naukowa i techniczna (o 0,1%).

W końcu maja 2010 r. **liczba zarejestrowanych bezrobotnych** wyniosła **38799 osób** i była o 365 osób, tj. o 0,9% większa niż w końcu kwietnia 2010 r. i o 13570 osób, tj. o 53,8% większa niż w analogicznym okresie ub.r.

Liczba zarejestrowanych bezrobotnych **kobiet** wyniosła **17905**, co stanowiło 46,1% ogółu bezrobotnych (przed miesiącem 46,4%, a przed rokiem 47,7%) i 16,2% bezrobotnych kobiet w województwie mazowieckim. W stosunku do kwietnia 2010 r. liczba bezrobotnych kobiet zwiększyła się o 71 osób, tj. o 0,4%, a w stosunku do maja 2009 r. zwiększyła się o 5879 osób, tj. o 48,9%.

Stopa bezrobocia rejestrowanego wynosiła 3,5% (w kwietniu 2010 r. 3,5%, a w maju 2009 r. 2,3%), *średnia w woje-*



W dniach od 1 IX do 31 X 2010 r.
na terytorium Rzeczypospolitej
Polskiej
zostanie przeprowadzony
Powszechny Spis Rolny 2010

według stanu na dzień 30 czerwca 2010 r., godz. 24.00

Obowiązek
udzielania odpowiedzi wyniku
z Ustawy o Powszechnym Spisie
Rolnym w 2010 r.

Przywołane w § 1 rozporządzenie
Parlamentu Europejskiego i Rady
stanowi, iż: "Niniejsze rozporządzenie
wiąże w całości i jest bezpośrednio
stosowane we wszystkich Państwach
Członkowskich".
Oznacza to, że spis jest obowiązkowo
przeprowadzany we wszystkich
krajach członkowskich Unii
Europejskiej - zgodnie z kalendarzem
i standardami UE.

Podstawowe dane o m.st. Warszawie

Przeciętne zatrudnienie w sektorze przedsiębiorstw w maju 2010 r. wyniosło 933,2 tys. osób i było o 0,6% niższe niż przed rokiem.

W końcu maja 2010 r. **liczba zarejestrowanych bezrobotnych** wyniosła 38799 osób i była o 53,8% większa niż przed rokiem, a stopa bezrobocia ukształtowała się na poziomie 3,5%.

Przeciętne miesięczne wynagrodzenie brutto w sektorze przedsiębiorstw w maju 2010 r. wyniosło 4429,13 zł i było o 4,3% wyższe niż w maju 2009 r.

Produkcja sprzedana przemysłu (w cenach stałych) w maju 2010 r. była o 0,7% większa niż przed rokiem.

Produkcja budowlano-montażowa (w cenach bieżących) w maju 2010 r. była o 7,4% większa niż przed rokiem.

Sprzedaż detaliczna (w cenach bieżących) zrealizowana przez przedsiębiorstwa handlowe i niehandlowe w maju 2010 r. była o 4,2% mniejsza niż w maju 2009 r.

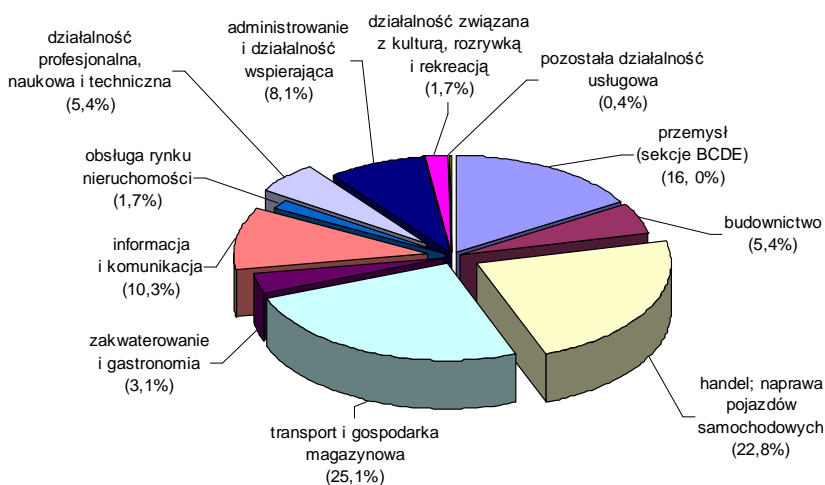
Sprzedaż hurtowa (w cenach bieżących) w przedsiębiorstwach handlowych w maju 2010 r. była o 12,5% większa niż przed rokiem.

wództwie mazowieckim kształtowała się na poziomie 9,3% (przed miesiącem 9,5%, a przed rokiem 8,2%), natomiast w kraju na poziomie 11,9% (przed miesiącem 12,3%, a przed rokiem 10,7%).

W maju 2010 r. **zarejestrowano** w urzędach pracy **3977 osób** bezrobotnych (4043 w kwietniu 2010 r., a 4259 w maju 2009 r.). Bezrobotni zarejestrowani stanowili 16,9% ogółu zarejestrowanych bezrobotnych w województwie.

Liczba osób rejestrujących się **po raz pierwszy** wyniosła **1586** (przed miesiącem 1588), co stanowiło 39,9% ogółu nowo zarejestrowanych bezrobotnych oraz 20,5% zarejestrowanych po raz pierwszy w województwie. Udział osób zwolnionych z przyczyn dotyczących zakładu pracy wśród bezrobotnych zarejestrowanych w maju 2010 r. wyniósł 6,5% (w województwie mazowieckim 4,1%), przed miesiącem 5,4%, a przed rokiem 8,8%.

**STRUKTURA PRZECIĘTNEGO ZATRUDNIENIA
WEDŁUG SEKCJI PKD W MAJU 2010 R.**



W maju 2010 r. **wyrejestrowano** z ewidencji bezrobotnych **3612 osób** (3350 w kwietniu 2010 r., a 3391 w maju 2009 r.), co stanowiło 12,7% wyrejestrowanych z ewidencji bezrobotnych w województwie mazowieckim. Spośród wyrejestrowanych bezrobotnych 1555 osób podjęło pracę. Ponadto 1149 osób utraciło status bezrobotnego w wyniku niepotwierdzenia gotowości do podjęcia pracy. Przyczyną skreślenia z ewidencji było również dobrowolne zrezygnowanie ze statusu bezrobotnego, rozpoczęcie szkolenia lub stażu, nabycie uprawnień do zasiłku lub świadczenia przedemerytalnego, nabycie praw emerytalnych lub rentowych i inne.

Prawa do zasiłku nie posiadało 30718 osób, tj. 79,2% ogółu zarejestrowanych bezrobotnych (przed rokiem 19548 osób, tj. 77,5%). Natomiast **8081 bezrobotnych posiadało prawo do zasiłku**.

Do urzędów pracy **zgłoszono** w maju 2010 r. **1529 ofert pracy**, co stanowiło 17,2% ofert pracy w województwie mazowieckim i w końcu tego miesiąca urzędy **dysponowały ofertami pracy dla 1049 osób**. Na jedną ofertę pracy przypadało w końcu maja 2010 r. **37 osób**, (przed miesiącem 34 osoby, a przed rokiem 23 osoby), a w województwie mazowieckim **52 osoby** (przed miesiącem 56, a przed rokiem 55), zarejestrowanych jako bezrobotne.

WYNAGRODZENIA

Przeciętne miesięczne wynagrodzenie brutto w sektorze przedsiębiorstw (w jednostkach o liczbie pracujących powyżej 9 osób) w maju 2010 r. wyniosło **4429,13 zł** i było o 1,5% niższe w stosunku do kwietnia 2010 r. i o 4,3% wyższe niż w analogicznym okresie 2009 r. *Przeciętne miesięczne wynagrodzenie w województwie mazowieckim wyniosło 4156,12 zł i było niższe o 2,1% niż w kwietniu 2010 r. i o 3,9% wyższe w stosunku do maja 2009 r.*

W stosunku do maja 2009 r. wzrost przeciętnego wynagrodzenia brutto wystąpił w sekcjach: budownictwo (o 10,6%), administrowanie i działalność wspierająca (o 6,3%), zakwaterowanie i gastronomia (o 6,0%), handel; naprawa pojazdów samochodowych (o 5,7%), przemysł (o 5,6%), informacja i komunikacja (o 5,2%), transport i gospodarka magazynowa (o 4,4%), obsługa rynku nieruchomości (o 3,7%), działalność związana z kulturą, rozrywką i rekreacją (o 2,3%).

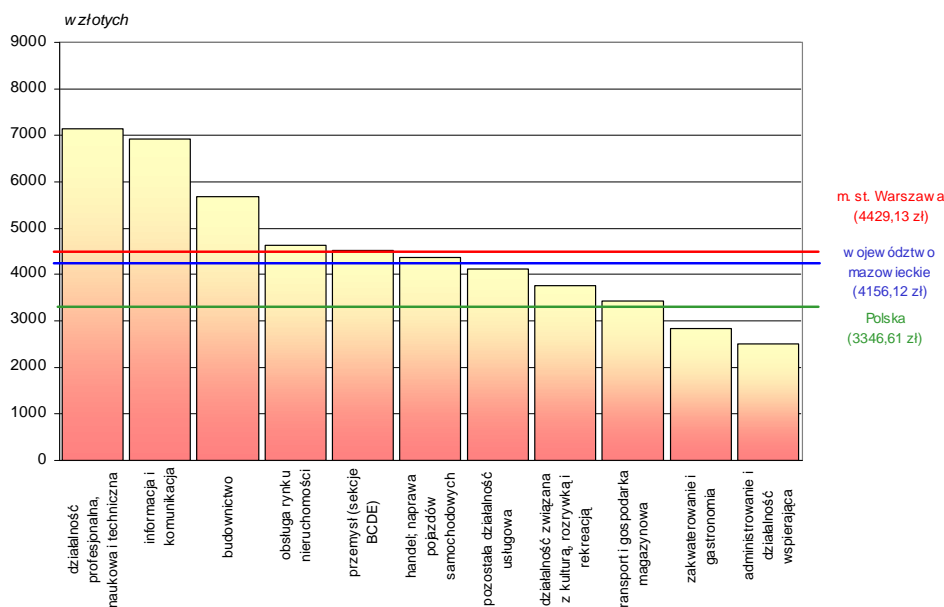
Spadek przeciętnego wynagrodzenia brutto odnotowano w sekcjach: pozostała działalność usługowa (o 38,4%), działalność profesjonalna, naukowa i techniczna (o 4,0%).

W porównaniu z kwietniem 2010 r. wzrost przeciętnego wynagrodzenia brutto wystąpił w sekcjach: pozostała działalność usługowa (o 14,1%), informacja i komunikacja (o 5,6%), zakwaterowanie i gastronomia (o 1,3%), przemysł (o 0,7%).

Spadek przeciętnego wynagrodzenia brutto odnotowano w sekcjach: handel; naprawa pojazdów samochodowych (o 7,1%), działalność profesjonalna, naukowa i techniczna (o 3,3%), administrowanie i działalność wspierająca (o 2,6%), budownictwo (o 2,3%), transport i gospodarka magazynowa (o 1,5%), działalność związana z kulturą, rozrywką i rekreacją oraz obsługa rynku nieruchomości (po 0,3%).

W maju 2010 r. wyższe przeciętne wynagrodzenia otrzymali pracownicy sektora prywatnego (4726,46 zł) niż publicznego (3701,25 zł) o 1025,21 zł, tj. o 27,7%.

**PRZECIĘTNE MIESIĘCZNE WYNAGRODZENIE BRUTTO
WEDŁUG SEKCJI PKD W MAJU 2010 R.**



Podstawowe dane o m.st. Warszawie

Według wstępnych danych w okresie styczeń - maj 2010 r. **oddano do użytkowania 4128 mieszkań** (o 54,3% mniej niż w analogicznym okresie 2009 r.).

Podmioty gospodarki narodowej

ogółem	334220
w tym spółki handlowe	65556
w tym z udziałem kapitału zagranicznego	19875

a W rejestrze REGON, bez rolników indywidualnych; stan w końcu maja.

Prezentowane dane o pracujących, zatrudnieniu, wynagrodzeniach oraz o przychodach ze sprzedaży produkcji przemysłu i budownictwa, a także o sprzedaży detalicznej i hurtowej towarów – w ujęciu miesięcznym – dotyczą podmiotów gospodarczych, w których liczba pracujących przekracza 9 osób.

W stosunku do obowiązującej klasyfikacji PKD 2007 (Polskiej Klasyfikacji Działalności 2007) dokonano dodatkowego grupowania, ujmując pod pojęciem „Przemysł” sekcje B - „Górnictwo i wydobywanie”, C - „Przetwórstwo przemysłowe”, D - „Wytwarzanie i zaopatrywanie w energię elektryczną, gaz, parę wodną i gorącą wodę” oraz E - „Dostawa wody; gospodarowanie ściekami i odpadami; rekultywacja”.

Udostępnianie informacji statystycznych w US w Warszawie prowadzi

WYDZIAŁ ANALIZ,
ROZPOWSZECZNIANIA I PROMOCJI
w skład którego wchodzi:
Centrum Informacji Statystycznej i Biblioteka
pok. 18, parter
tel./faks 22 846-78-32
tel. 22 464-23-20, 22 464-20-85
e-mail: informatoriumUSWAW@stat.gov.pl

Wyniki badań statystycznych statystyki
publicznej upowszechniane i udostępniane
są w formie:

- informacji udzielanych bezpośrednio,
telefonicznie lub na piśmie;
- zleceń realizowanych na indywidualne
zamówienia;
- wydawnictw statystycznych
(np. miesięczników, kwartalników,
roczników i publikacji jednorazowych);
- krótkich wiadomości statystycznych
i komunikatów.

Interesanci mogą korzystać
z usług Centrum Informacji Statystycznej
w godz. 7³⁰ - 18⁰⁰ w poniedziałki
w godz. 7³⁰ - 15⁰⁰ od wtorku do piątku
w Urzędzie Statystycznym w Warsza-
wie i jego oddziałach.

Na miejscu w Centrum Informacji Statystycz-
nej udostępniane są:

- bieżące komunikaty GUS i informacje
US o podstawowych wielkościach i wskaź-
nikach;
- publikacje US i GUS takie jak: roczniki sta-
tystyczne, biuletyny, publikacje branżowe,
zeszyty metodyczne, klasyfikacje itp.;
- informacje o nowościach wydawniczych
oraz planowanych do wydania publika-
cjach urzędów statystycznych i GUS;
- ponadto Biblioteka US oferuje do wglądu
Dzienniki Urzędowe GUS oraz Dzienniki
Ustaw i Monitorzy Polskie.

PRZEMYSŁ I BUDOWNICTWO

Produkcja sprzedana przemysłu
w maju 2010 r. wyniosła (w cenach bie-
żących) 6662,0 mln zł i była (w cenach
stałych) większa w porównaniu z ma-
jem 2009 r. o 0,7% (w województwie
mazowieckim większa o 12,7%).

W stosunku do maja 2009 r. odnoto-
wano spadek produkcji sprzedanej
w przetwórstwie przemysłowym o 3,4%.

W okresie styczeń - maj 2010 r. pro-
dukcja sprzedana przemysłu wyniosła
35410,7 mln zł (w cenach bieżących)
i była (w cenach stałych) wyższa o 3,2%
(w województwie mazowieckim o 9,8%)
od osiągniętej w analogicznym okresie
2009 r. W przetwórstwie przemysłowym
odnotowano wzrost produkcji o 0,4%.

Wśród działów zaliczanych do prze-
twórstwa przemysłowego znaczący
wzrost sprzedaży odnotowano m.in.:
w naprawie, konserwacji i instalowaniu
maszyn i urządzeń (o 148,4%), produk-
cji wyrobów tekstylnych (o 63,7%), po-
ligrafii i reprodukcji zapisanych nośników
informacji (o 53,4%), produkcji metali
(o 29,2%), produkcji wyrobów z pozo-
stałych mineralnych surowców nieme-
talicznych (o 26,0%), produkcji chemi-

kaliów i wyrobów chemicznych
(o 23,8%), produkcji wyrobów z drewna,
korka, słomy i wikliny (o 17,4%), pro-
dukcji papieru i wyrobów z papieru
(o 15,8%), produkcji urządzeń elektrycz-
nych (o 14,5%).

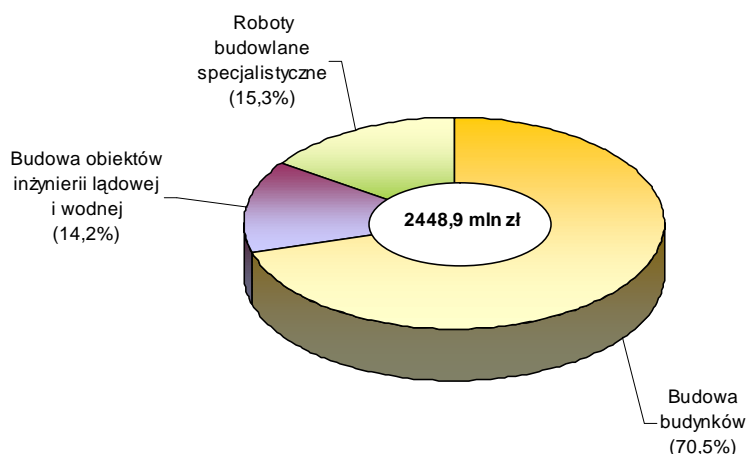
Największy spadek sprzedaży wy-
stał m.in.: w produkcji mebli (o 88,4%),
produkcji pojazdów samochodowych,
przyczep i naczep (o 53,9%), produkcji
komputerów, wyrobów elektronicznych
i optycznych (o 50,3%), pozostałej pro-
dukcji wyrobów (o 35,2%), produkcji
napojów (o 33,9%), produkcji pozosta-
łego sprzętu transportowego (o 18,3%).

Wydajność pracy, mierzona pro-
dukcją sprzedaną na 1 zatrudnionego
w przemyśle, w okresie styczeń - maj
2010 r. wyniosła 236,2 tys. zł (w cenach
bieżących) i była – licząc w cenach sta-
łych – o 4,9% wyższa niż przed rokiem.

Produkcja sprzedana budownictwa
w maju 2010 r. wyniosła (w cenach bie-
żących) 2448,9 mln zł i była o 28,6% wyższa
niż w kwietniu 2010 r. oraz o 1,7% większa
niż w analogicznym okresie ubiegłego roku.
*W województwie mazowieckim była odpo-
wiednio większa o 43,2% i o 21,8%.*

W okresie styczeń – maj 2010 r. pro-
dukcja sprzedana budownictwa osiągnęła

**STRUKTURA PRODUKCJI SPRZEDANEJ BUDOWNICTWA WEDŁUG DZIAŁÓW
W MAJU 2010 R. (ceny bieżące)**



wartość 9608,5 mln zł, tj. o 21,4% mniejszą niż w analogicznym okresie 2009 r. (w województwie mazowieckim o 5,5% mniejszą).

Produkcja budowlano-montażowa w maju 2010 r. ukształtowała się na poziomie 1030,3 mln zł (w cenach bieżących) i stanowiła 42,1% produkcji sprzedanej budownictwa. W stosunku do poprzedniego miesiąca produkcja budowlano-montażowa zwiększyła się o 20,2%, natomiast w porównaniu z majem 2009 r. wzrosła o 7,4% (w województwie mazowieckim odpowiednio wzrosła o 30,2% i o 21,8%).

W okresie styczeń – maj 2010 r. produkcja budowlano-montażowa ukształtowała się na poziomie 3544,6 mln zł i sta-

nowiła 36,9% produkcji sprzedanej budownictwa (przed rokiem 34,4%).

Spadek produkcji w stosunku do analogicznego okresu 2009 r. wystąpił w podmiotach zajmujących się budową budynków (o 18,7%), w przedsiębiorstwach zajmujących się budową obiektów inżynierii lądowej i wodnej (o 13,1%) oraz w jednostkach wykonujących roboty budowlane specjalistyczne (o 7,7%).

Wydajność pracy, mierzona produkcją na 1 zatrudnionego w budownictwie, w maju 2010 r. wyniosła 49,0 tys. zł i była o 27,1% wyższa niż przed miesiącem i o 11,3% większa niż w maju 2009 r.

daż detaliczna mebli, RTV, AGD (o 53,1%), sprzedaż detaliczna farmaceutyków, kosmetyków, sprzętu ortopedycznego (o 24,8%), włókna, odzieży, obuwia (o 15,8%).

Sprzedaż hurtowa w przedsiębiorstwach handlowych w maju 2010 r. wyniosła 13454,5 mln zł (w cenach bieżących) i była większa o 1,6% w stosunku do poprzedniego miesiąca oraz o 12,5% wyższa w odniesieniu do maja 2009 r. (w województwie mazowieckim sprzedaż hurtowa była odpowiednio większa o 1,4% i o 7,7%).

W okresie styczeń – maj 2010 r. przedsiębiorstwa handlowe zrealizowały sprzedaż hurtową o wartości 66127,0 mln zł, tj. o 3,3% większą niż przed rokiem (w województwie mazowieckim sprzedaż hurtowa ukształtowała się na niezmiennym poziomie w stosunku do analogicznego okresu 2009 r.).

Sprzedaż hurtowa w przedsiębiorstwach handlu hurtowego w maju 2010 r. ukształtowała się na poziomie o 2,4% wyższym od notowanego przed miesiącem i o 9,0% wyższym niż w maju 2009 r.

HANDEL

Sprzedaż detaliczna zrealizowana przez przedsiębiorstwa handlowe i niehandlowe w maju 2010 r. osiągnęła wartość 7896,9 mln zł (w cenach bieżących) i była o 6,2% większa niż w kwietniu 2010 r. oraz o 4,2% niższa w odniesieniu do maja 2009 r. (w województwie mazowieckim sprzedaż detaliczna była większa o 7,0% niż w kwietniu 2010 r. i o 2,8% wyższa w porównaniu z majem 2009 r.).

W okresie styczeń – maj 2010 r., w porównaniu z analogicznym okresem 2009 r. sprzedaż detaliczna zmniejszyła się o 7,5% i zamknęła się kwotą 37275,2 mln zł.

W stosunku do analogicznego okresu ub.r. spadła m.in.: sprzedaż prasy i książek (o 29,9%), żywności, napojów i wyrobów tytoniowych (o 25,0%), pojazdów samochodowych, motocykli, części (o 9,7%), paliw (o 4,0%).

Wzrosła natomiast m.in.: sprzedaż w domach wysyłkowych (o 77,7%), sprze-

Forma składania zamówień:

Pocztą na adres:

Urząd Statystyczny w Warszawie,
ul. 1 Sierpnia 21, 02-134 Warszawa

Bezpośrednio w sekretariacie lub Centrum
Informacji Statystycznej US w Warszawie

Faksem: 22 846-76-67

Składający zamówienie powinien:

- ✓ dokładnie określić zakres potrzebnych danych:
 - tematyczny (z zakresu statystyki społecznej i gospodarczej),
 - czasowy (za jakie lata lub miesiące),
 - terytorialny (województwo, powiat, gmina)
- ✓ potwierdzić sposób płatności i formę udostępniania danych,
- ✓ podać rodzaj rachunku (z VAT czy bez),
- ✓ podać NIP,
- ✓ podać nazwisko i telefon osoby, z którą należy się kontaktować w sprawie zamówienia.

Zamówione informacje statystyczne udostępniane są odbiorcom odpłatnie. Realizacja usługi może nastąpić po zaakceptowaniu przez zamawiającego jej ceny i wpłaceniu na konto US w Warszawie określonej należności.

Nieodpłatnie udostępnia się informacje organom prowadzącym rejestry i systemy informacyjne administracji publicznej, organom administracji rządowej i samorządu terytorialnego, innym instytucjom rządowym, Najwyższej Izbie Kontroli i Narodowemu Bankowi Polskiemu w zakresie określonym w ustawie z dnia 29 czerwca 1995 r. o statystyce publicznej (Dz. U. Nr 88, z 1995 r., poz. 439).

Forma udostępniania danych:

Kserokopia.

Wydruk komputerowy.

Zapis komputerowy na nośniku.

Poczta elektroniczna.

Sposób uiszczania należności:

Gotówką (w kasie US, w godz. 11:00 - 14:00).

Przelewem.

Za zaliczeniem pocztowym.

Publikacje

Urzędu Statystycznego w Warszawie
przewidziane do wydania w 2010 r.

Roczniki statystyczne

Rocznik Statystyczny Województwa Mazowieckiego 2010	
książka	28,00
CD-ROM	15,00

Województwo Mazowieckie 2010 — Podregiony, Powiaty, Gminy	
książka	28,00
CD-ROM	15,00

Rocznik Statystyczny Warszawy 2010	
książka	25,00
CD-ROM	15,00

Informacje i opracowania statystyczne

Biuletyn Statystyczny Województwa Mazowieckiego (kwartalnik)	20,00
---	-------

Przegląd Statystyczny Warszawy (kwartalnik)	15,00
--	-------

Panorama dzielnic Warszawy w 2009 r.	
książka	25,00
CD-ROM	15,00

Ludność, ruch naturalny i migracje w województwie mazowieckim w 2009 r.	
książka	18,00
CD-ROM	15,00

Rynek pracy w województwie mazowieckim w 2009 r.	
książka	18,00
CD-ROM	15,00

Zmiany strukturalne grup podmiotów gospodarki narodowej w województwie mazowieckim w 2009 r.	
CD-ROM	15,00

Portret województwa mazowieckiego 2005–2009	
książka	20,00
CD-ROM	15,00

Dzieci w województwie mazowieckim 2002–2008	
książka	20,00
CD-ROM	15,00

Statystyka gmin i powiatów województwa mazowieckiego 2002–2008	
---	--

Internet

W okresie styczeń – maj 2010 r. w porównaniu z analogicznym okresem 2009 r. sprzedaż hurtowa w przedsiębiorstwach handlu hurtowego zmniejszyła się o 0,4%, a największy spadek dotyczył m.in.: sprzedaży hurtowej realizowanej na zlecenie (o 62,9%), sprzedaży hurtowej maszyn, sprzętu i dodatkowego wyposażenia (o 34,3%), produktów rolnych i żywych zwierząt (o 33,1%), napojów alkoholowych i bezalkoholowych (o 27,5%), sprzętu AGD i RTV oraz artykułów użytku domowego (o 12,3%).

Zwiększyła się natomiast m.in. sprzedaż hurtowa: wyrobów włókienniczych, odzieży, obuwia (o 66,7%), wyrobów tytoniowych (o 28,8%) oraz produktów i odpadów pochodzenia nierolniczego oraz złomu (o 10,3%).

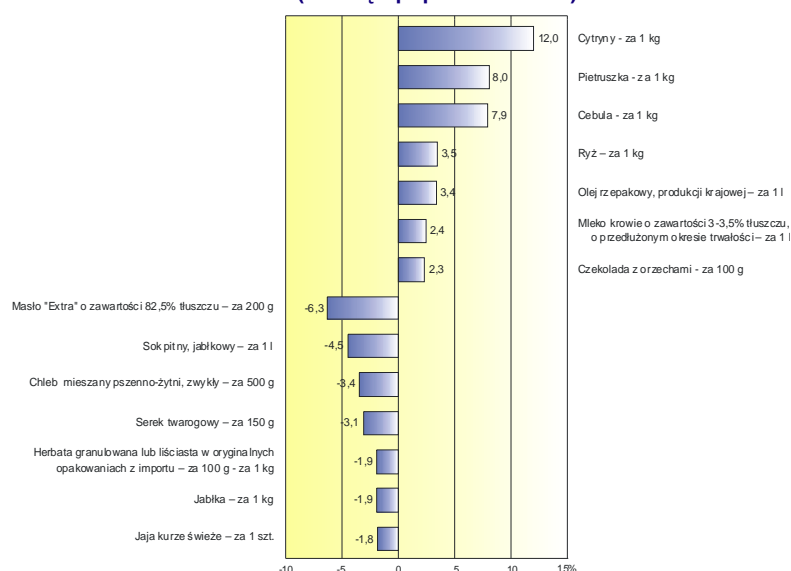
siąca br. oraz analogicznego okresu roku ubiegłego kształtowały się w następujący sposób.

CENY DETALICZNE

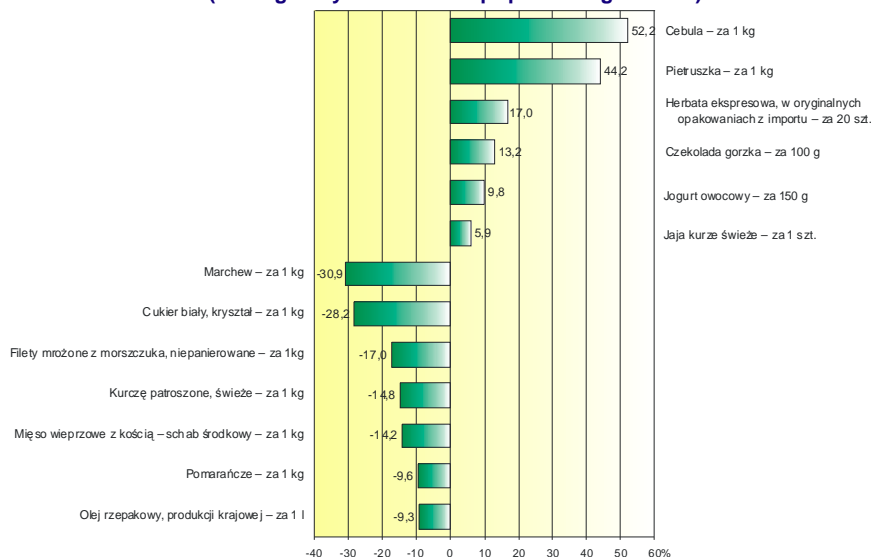
Średnie ceny detaliczne wybranych artykułów żywnościowych w maju 2010 r. w stosunku do poprzedniego

siąca br. oraz analogicznego okresu roku ubiegłego kształtowały się w następujący sposób.

**ZMIANY ŚREDNICH CEN DETALICZNYCH
WYBRANYCH ARTYKUŁÓW ŻYWNOŚCIOWYCH W MAJU 2010 R.
(miesiąc poprzedni = 100)**



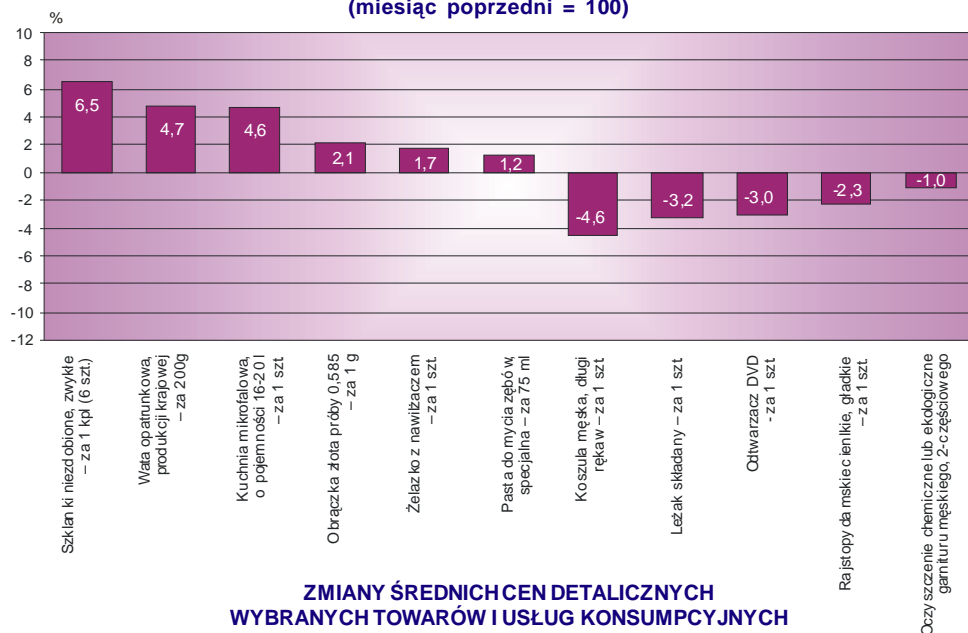
**ZMIANY ŚREDNICH CEN DETALICZNYCH
WYBRANYCH ARTYKUŁÓW ŻYWNOŚCIOWYCH W MAJU 2010 R.
(analogiczny okres roku poprzedniego = 100)**



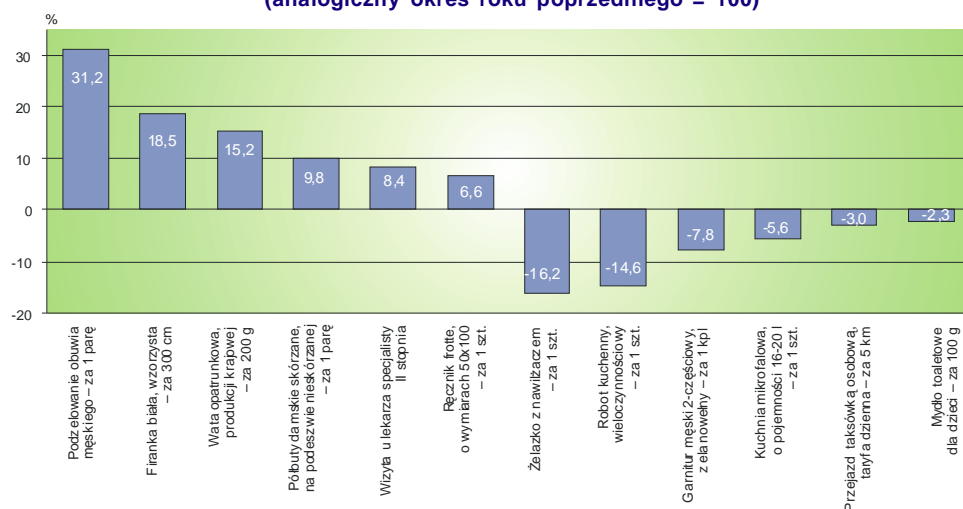
Średnie ceny wybranych **towarów i usług konsumpcyjnych (bez artykułów żywnościowych)** w maju 2010 r.

w stosunku do kwietnia 2010 r. oraz do maja 2009 r. kształtowały się w następujący sposób

**ZMIANY ŚREDNICH CEN DETALICZNYCH
WYBRANYCH TOWARÓW I USŁUG KONSUMPCYJNYCH
(bez artykułów żywnościowych) W MAJU 2010 R.
(miesiąc poprzedni = 100)**



**ZMIANY ŚREDNICH CEN DETALICZNYCH
WYBRANYCH TOWARÓW I USŁUG KONSUMPCYJNYCH
(bez artykułów żywnościowych) W MAJU 2010 R.
(analogiczny okres roku poprzedniego = 100)**



Wśród **towarów i usług niekonsumpcyjnych** w maju 2010 r. w stosunku do kwietnia 2010 r. **wzrosły** ceny m.in.: benzyny bezołowiowej, 95-oktanowej (o 2,4%), płytki ceramicznej, ściennej, kolorowej, dekorowanej (o 2,3%), wiertarki elektrycznej, udarowej (o 1,1%).

Zmniejszyły się ceny np.: smaru samochodowego, wielofunkcyjnego (o 8,0%), grzejnika drabinkowego, łazienkowego (o 2,2%), płynu do chłodnic samochodowych (o 2,7%).

W porównaniu z majem 2009 r. **wzrosły** ceny m.in.: okna drewnianego 2-skrzydłowego, malowanego i szklonego (o 34,1%), młotka ślusarskiego (o 32,0%), obcę do gwoździ (o 22,8%), paliwa do zasilania silników samochodowych, „LPG” (o 29,0%), piły spalinowej do cięcia drewna (o 18,1%). **Zmniejszyły się** ceny m.in.: płyty styropianowej (o 18,2%), gwoździ budowlanych, okrągłych, 1,5 cala (o 6,0%), cegły budowlanej palonej, dziurawki (o 3,8%).

Opracowania sygnałne przewidziane do wydania w 2010 r.

Komunikat o sytuacji społeczno-gospodarczej woj. mazowieckiego.

Stan i ruch naturalny ludności w woj. mazowieckim w 2009 r.

Aktywność ekonomiczna ludności w woj. mazowieckim. (IV kw. 2009 r., I, II, III kw. 2010 r.)

Budownictwo mieszkaniowe w woj. mazowieckim w 2009 r.

Podmioty gospodarki narodowej wpisane do rejestru REGON w woj. mazowieckim. Stan na koniec 2009 r.

Turystyka w woj. mazowieckim w 2009 r.

Statystyka Warszawy.

Wybrane dane o podregionach województwa mazowieckiego. (IV kw. 2009 r., I, II, III kw. 2010 r.)

Rolnictwo w woj. mazowieckim w 2009 r.

Budżety gospodarstw domowych w woj. mazowieckim w 2009 r.

Rachunki regionalne w woj. mazowieckim w latach 1999-2008.

Szkoły wyższe w woj. mazowieckim w 2009 r.

**Informacje na temat publikacji
wydawanych
przez urząd uzyskamy w:**

Centrum Informacji Statystycznej,
pok. 18, parter
tel. 22 464-20-85, 22 464-23-20
faks 22 846-78-32

**oraz
w Centrach Informacji Statystycznej w:**

Oddziały w Ciechanowie
06-400 Ciechanów, ul. Nadrzeczna 1
tel. 23 672-53-12

Oddziały w Ostrołęce
07-410 Ostrołęka, ul. Insurekcyjna 3
tel. 29 760-78-50

Oddziały w Płocku
09-407 Płock, ul. Otołńska 21
tel. 24 366-50-37

Oddziały w Radomiu
26-610 Radom, ul. Planty 39/45
tel. 48 363-06-07

Oddziały w Siedlcach
08-110 Siedlce, ul. Pułaskiego 19/21
tel. 25 632-71-65

**SPRZEDAŻ DETALICZNĄ WYDAWNICTW
URZĘDU STATYSTYCZNEGO
PROWADZĄ:**

US w Warszawie,
Centrum Informacji Statystycznej,
parter, pok. 18

Punkt sprzedaży
Zakładu Wydawnictw Statystycznych
00-925 Warszawa,
al. Niepodległości 208 (parter)
tel. bezp. 22 608-34-27

U w a g a. Zamówienia na prenumeratę publikacji można składać przez Internet www.stat.gov.pl/warsz/ - zakładka publikacje w sprzedaży, pisemnie, faksem lub e-mailem na adres Urzędu Statystycznego w Warszawie, podając pełny adres odbiorcy z kodem pocztowym oraz numerem identyfikacyjnym płatnika VAT (NIP).



BUDOWNICTWO MIESZKANIOWE

Według wstępnych danych¹, w Warszawie w okresie styczeń – maj 2010 r. oddano do użytkowania 4128 mieszkań (o 54,3% mniej niż w analogicznym okresie 2009 r.), a w województwie mazowieckim 11059 mieszkań, tj. o 32,8% mniej niż w okresie styczeń – maj 2009 r. Spadek liczby oddanych mieszkań odnotowano w budownictwie realizowanym na sprzedaż lub wynajem, które oddało do użytkowania 3354 mieszkania (o 57,3% mniej), w budownictwie spółdzielczym – 439 (o 22,3% mniej) oraz w budownictwie indywidualnym – 335 (o 29,3% mniej). W okresie styczeń – maj 2010 r. w budownictwie społecznym czynszowym, komunalnym i zakładowym nie oddano mieszkań do użytkowania.

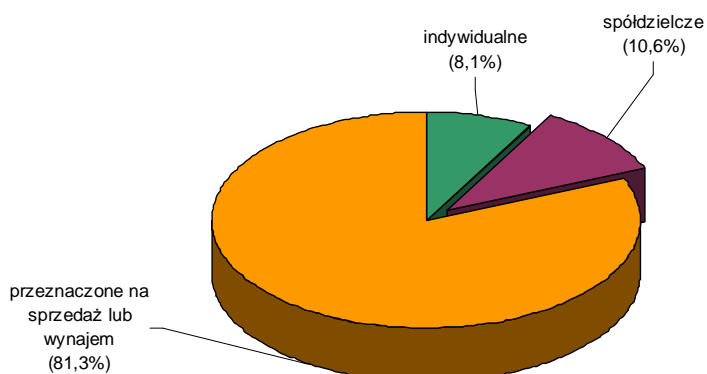
W okresie styczeń – maj 2010 r. rozpoczęto budowę 7064 mieszkań (o 180,4% więcej niż w analogicznym okresie 2009 r.), z czego: 6127 w bu-

downictwie realizowanym na sprzedaż lub wynajem, 324 w budownictwie indywidualnym, 565 w budownictwie spółdzielczym.

W okresie styczeń – maj 2010 r. w Warszawie wydano pozwolenia na budowę 3703 mieszkań (o 45,5% mniej niż w analogicznym okresie 2009 r.), w tym w budynkach realizowanych przez inwestorów indywidualnych na 460 mieszkań, tj. o 19,2% więcej niż w analogicznym okresie 2009 r.

Przeciętna powierzchnia użytkowa 1 mieszkania oddanego do użytkowania w okresie styczeń – maj 2010 r. wyniosła 79,0 m² i zwiększyła się w stosunku do analogicznego okresu 2009 r. o 5,6 m². W budownictwie spółdzielczym przeciętna powierzchnia użytkowa wyniosła 67,5 m² (o 8,5 m² więcej niż w analogicznym okresie 2009 r.), w budownictwie realizowanym na sprzedaż lub wynajem – 70,5 m² (o 1,0 m² więcej), w budownictwie indywidualnym – 179,3 m² (o 16,8 m² więcej).

**STRUKTURA MIESZKAŃ ODDANYCH DO UŻYTKOWANIA W M.ST. WARSZAWIE
WEDŁUG FORM BUDOWNICTWA W OKRESIE STYCZEŃ - MAJ 2010 R.**



¹ Dane meldunkowe.

TABL. 1. WYBRANE DANE O M. ST. WARSZAWIE

WYSZCZEGÓLNIENIE A – 2009 r. B – 2010 r.		I	II	III	IV	V	VI	VII	VIII	IX	X	XI	XII
Ludność ^a (w tys. osób)	A	.	.	1710,1	.	.	1711,5	.	.	1713,9	.	.	1714,4
	B
Bezrobotni zarejestrowani ^a (w tys. osób)	A	21,8	22,8	24,1	24,4	25,2	25,9	26,5	27,6	29,0	29,6	30,6	31,3
	B	34,2	36,4	37,7	38,4	38,8
Stopa bezrobocia ^{ab} (w %)	A	2,0	2,1	2,2	2,3	2,3	2,4	2,5	2,5	2,7	2,7	2,8	2,9
	B	3,1	3,3	3,4	3,5
Oferty pracy (w ciągu miesiąca)	A	2550	1516	1399	1273	1726	1498	1341	1061	1494	1170	1230	873
	B	1115	1126	1986	1348	1529
Liczba bezrobotnych na 1 ofertę pracy ^a	A	12	16	25	28	23	25	30	44	30	44	37	56
	B	56	48	26	34	37
Przeciętne zatrudnienie w sektorze przedsiębiorstw ^c (w tys. osób)	A	941,1	938,6	936,3	937,3	938,5	934,7	936,3	935,0	933,9	934,0	934,3	932,6
	B	938,5	937,0	936,5	935,5	933,2
poprzedni miesiąc = 100	A	98,0	99,7	99,8	100,1	100,1	99,6	100,2	99,9	99,9	100,0	100,0	99,8
	B	100,6	99,8	99,9	99,9	99,8
analogiczny miesiąc poprzedniego roku = 100	A	99,0	98,5	98,1	98,4	98,6	98,1	97,8	97,5	97,2	97,2	97,0	97,1
	B	99,7	99,8	100,0	99,8	99,4
Przeciętne wynagrodzenia miesięczne brutto w sektorze przedsiębiorstw ^c (w zł)	A	4366,75	4317,88	4650,05	4478,55	4245,99	4315,73	4534,68	4318,70	4312,51	4542,44	4365,06	4682,05
	B	4304,31	4345,26	4806,31	4498,07	4429,13
poprzedni miesiąc = 100	A	96,7	98,9	107,7	96,3	94,8	101,6	105,1	95,2	99,9	105,3	96,1	107,3
	B	91,9	101,0	110,6	93,6	98,5
analogiczny miesiąc poprzedniego roku = 100	A	110,9	106,0	107,6	105,3	103,9	102,7	106,0	102,6	102,1	101,6	101,7	103,6
	B	98,6	100,6	103,4	100,4	104,3
Mieszkania oddane do użytkowania (od początku roku)	A	2360	3820	5150	7579	9034	10052	12662	13831	15115	17431*	18404*	19482*
	B	729*	1711*	2666*	3106*	4128
analogiczny okres poprzedniego roku = 100	A	152,0	154,2	175,0	136,6	125,2	111,1	114,0	105,5	104,9	111,9	113,8*	102,3
	B	30,9*	44,8*	51,8*	41,0	45,7

a Stan w końcu okresu. b Udział zarejestrowanych bezrobotnych w cywilnej ludności aktywnej zawodowo. c W przedsiębiorstwach o liczbie pracujących powyżej 9 osób.

TABL. 1. WYBRANE DANE O M. ST. WARSZAWIE (dok.)

WYSZCZEGÓLNIENIE A – 2009 r. B – 2010 r.	I	II	III	IV	V	VI	VII	VIII	IX	X	XI	XII
Produkcja sprzedana przemysłu ^a (w cenach stałych):												
analogiczny miesiąc poprzedniego roku = 100	A 83,1	81,7	90,9	79,3	91,4	76,6	84,7	88,1	93,6	86,3	94,7	92,1
	B 102,9	110,3	116,5	116,9	100,7							
Produkcja budowlano-montażowa ^a (w cenach bieżących):												
poprzedni miesiąc = 100	A 62,8	92,7	117,0	112,3	104,0	124,8	122,7	91,2	85,2	143,2	85,5	95,2
	B 33,6	109,6	136,1	128,8	120,2							
analogiczny miesiąc poprzedniego roku = 100	A 90,2	90,3	92,6	92,6	95,4	96,4	135,8	120,4	91,1	128,5	106,7	110,3
	B 59,0	69,7	81,1	93,0	107,4							
Sprzedaż detaliczna towarów ^a (w cenach bieżących):												
poprzedni miesiąc = 100	A 76,9	99,2	112,9	97,4	99,5	100,9	103,5	96,1	102,8	106,3	95,1	126,3
	B 71,0	88,7	114,2	95,1	106,2							
analogiczny miesiąc poprzedniego roku = 100	A 99,3	100,0	107,5	101,5	103,4	102,9	108,2	104,7	103,2	102,3	111,4	109,9
	B 101,6	90,9	91,9	89,7	95,8							
Wskaźnik rentowności obrotu w przedsiębiorstwach ^b :												
brutto ^c (w %)	A .	.	1,5	.	.	4,5	.	.	5,3	.	.	5,1
	B .	.	5,3	.	.							
netto ^d (w %)	A .	.	0,5	.	.	3,6	.	.	4,3	.	.	4,1
	B .	.	4,1	.	.							
Podmioty gospodarki narodowej ^e	A 324767	325638	325916	326400	326099	326425	327442	328620	328868	328606	327749	328317
	B 329067	330089	331076	332176	334220							
w tym spółki handlowe	A 59967	60288	60602	60839	61044	61300	61548	61962	62371	62877	63197	63615
	B 63944	64286	64682	65142	65556							
w tym z udziałem kapitału zagranicznego	A 19115	19178	19220	19248	19279	19323	19345	19408	19475	19525	19558	19611
	B 19665	19711	19750	19809	19875							

a W przedsiębiorstwach o liczbie pracujących powyżej 9 osób. b O liczbie pracujących powyżej 49 osób, bez przedsiębiorstw rolnictwa, leśnictwa, łowiectwa i rybactwa oraz działalności finansowej i ubezpieczeniowej; dane prezentowane są narastająco. c Relacja wyniku finansowego brutto do przychodów z całokształtu działalności. d Relacja wyniku finansowego netto do przychodów z całokształtu działalności. e W rejestrze REGON, bez rolników indywidualnych; stan w końcu okresu.

U w a g a. W tablicy zastosowano następujące znaki umowne: (.) zupełny brak informacji albo brak informacji wiarygodnych, znak * oznacza, że dane zostały zmienione w stosunku do wcześniejszej opublikowanych.