	URZĄD STATYSTYCZNY W WARSZAWIE ul. 1 Sierpnia 21, 02-134 Warszawa	
	Wyniki wstępne	Data opracowania 30.11.2004 r.
Kontakt: e-mail: sekretariatUSWAW@stat.gov.pl tel. (022) 846-76-66 fax (022) 846-76-67		Internet: www.stat.gov.pl/urzedys/warsz

**KOMUNIKAT
O SYTUACJI SPOŁECZNO-GOSPODARCZEJ
WOJEWÓDZTWA MAZOWIECKIEGO**

Październik 2004

Nr 10

- ⇒ Przeciętne zatrudnienie w sektorze przedsiębiorstw w październiku br. było wyższe niż przed miesiącem, ale niższe niż przed rokiem.
- ⇒ W końcu października br. notowano spadek liczby zarejestrowanych bezrobotnych. Stopa bezrobocia zmniejszyła się w stosunku do września br., ale była wyższa niż w październiku 2003 r.
- ⇒ Przeciętne miesięczne wynagrodzenie brutto w sektorze przedsiębiorstw w październiku br. było niższe od notowanego we wrześniu br., ale wyższe niż rok wcześniej.
- ⇒ Wyniki finansowe przedsiębiorstw w okresie styczeń–wrzesień 2004 r. były znacznie korzystniejsze niż w analogicznym okresie ub. r.
- ⇒ Nakłady inwestycyjne poniesione przez przedsiębiorstwa w okresie styczeń–wrzesień 2004 r. były wyższe niż przed rokiem.
- ⇒ Liczba oddanych do użytku mieszkań w październiku br. była wyższa w stosunku do września br., ale niższa w stosunku do października 2003 r. Najwięcej mieszkań przekazali inwestorzy budujący na sprzedaż lub wynajem.
- ⇒ W październiku br. skup większości produktów pochodzenia roślinnego kształtował się powyżej poziomu sprzed roku. Więcej również skupiono żywca rzeźnego (w przeliczeniu na mięso) i mleka.
- ⇒ Na rynku rolnym w październiku br. utrzymał się wzrost cen produktów pochodzenia zwierzęcego w skali roku, natomiast ceny większości produktów pochodzenia roślinnego były niższe niż przed rokiem.
- ⇒ Produkcja sprzedana przemysłu w październiku 2004 r. była wyższa niż w poprzednim miesiącu oraz wyższa niż przed rokiem.
- ⇒ W październiku br. produkcja budowlano-montażowa zwiększyła się zarówno w stosunku do września br., jak i października roku ubiegłego.
- ⇒ W październiku br. notowano wzrost sprzedaży detalicznej zarówno w stosunku do września br., jak i października 2003 r.; sprzedaż hurtowa była niższa niż przed miesiącem, ale wyższa niż w październiku ub. r.

Prezentowane w Komunikacie:

- dane o pracujących, zatrudnieniu, wynagrodzeniach – w ujęciu miesięcznym – dotyczą podmiotów gospodarczych, w których liczba pracujących przekracza 9 osób,
- dane o skupie produktów rolnych – w ujęciu miesięcznym – opracowano metodą przedsiębiorstw na podstawie danych meldunkowych; ceny podano bez podatku VAT,
- dane o przychodach ze sprzedaży produkcji przemysłu i budownictwa, sprzedaży usług transportu, gospodarki magazynowej i łączności, sprzedaży detalicznej i hurtowej towarów – w ujęciu miesięcznym – dotyczą podmiotów gospodarczych, w których liczba pracujących przekracza 9 osób,
- dane o wynikach finansowych przedsiębiorstw – w ujęciu kwartalnym – dotyczą podmiotów gospodarczych prowadzących księgi rachunkowe (z wyjątkiem przedsiębiorstw rolnictwa, łowiectwa, leśnictwa, rybołówstwa i rybactwa, pośrednictwa finansowego oraz szkół wyższych), w których liczba pracujących przekracza 49 osób,
- dane o nakładach inwestycyjnych – w ujęciu kwartalnym – dotyczą podmiotów gospodarczych (bez względu na rodzaj działalności) prowadzących księgi rachunkowe, w których liczba pracujących przekracza 49 osób.

Dane w ujęciu wartościowym oraz wskaźniki struktury podano w cenach bieżących. Wskaźniki dynamiki zaprezentowano na podstawie wartości w cenach bieżących, z wyjątkiem przemysłu, dla którego wskaźniki dynamiki podano na podstawie wartości w cenach stałych (średnie ceny bieżące 2000 r.).

W styczniu br. na podstawie wyników Narodowego Spisu Powszechnego Ludności i Mieszkań 2002 i Powszechnego Spisu Rolnego 2002 zostały zweryfikowane dotychczasowe stopy bezrobocia dla Polski i województw za lata 2001–2003 po uwzględnieniu skorygowanej liczby pracujących w rolnictwie indywidualnym.

RYNEK PRACY

W październiku 2004 r. **przeciętne zatrudnienie w sektorze przedsiębiorstw** w województwie mazowieckim ukształtowało się na poziomie 1122,8 tys. osób i było o 0,3% wyższe niż we wrześniu br. (*podobnie w kraju*) oraz niższe o 0,1% (*w kraju 0,4%*) niż w październiku 2003 r.

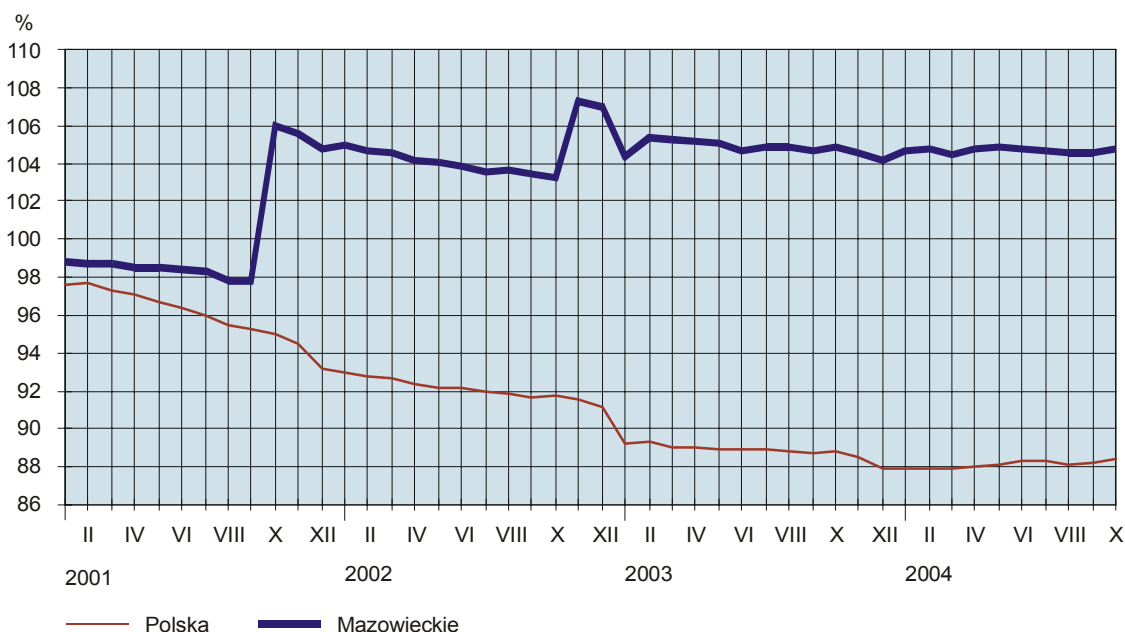
W przedsiębiorstwach sektora publicznego zatrudnienie wyniosło 343,1 tys. osób, tj. mniej w stosunku do poprzedniego miesiąca, jak i roku odpowiednio o 0,1% i 4,6%, a w sektorze prywatnym — 779,7 tys. osób, tj. więcej o 0,4% niż przed miesiącem i o 2,1% niż w październiku ub. roku.

W porównaniu z październikiem 2003 r. spadek przeciętnego zatrudnienia odnotowano w sekcjach: górnictwo i kopalnictwo (o 19,5%), budownictwo (o 6,7%), wytwarzanie i zaopatrywanie w energię elektryczną, gaz, wodę (o 6,4%), transport, gospodarka magazynowa i łączność (o 2,4%), przetwórstwo przemysłowe (o 0,8%). Przeciętne zatrudnienie zwiększyło się natomiast w hotelach i restauracjach (o 8,3%), obsłudze nieruchomości i firm; nauce (o 4,2%), handlu i naprawach (o 4,0%). Spośród działów przetwórstwa przemysłowego o dużym udziale w zatrudnieniu zauważalny spadek wystąpił w produkcji wyrobów z metali (o 12,7%), a także w produkcji odzieży i wyrobów futrzarskich (o 3,9%). Znaczący wzrost zatrudnienia odnotowano w produkcji maszyn i urządzeń (o 19,5%) oraz produkcji wyrobów gumowych i z tworzyw sztucznych (o 8,4%).

W odniesieniu do września br. wzrost przeciętnego zatrudnienia odnotowano m.in. w sekcjach: obsługa nieruchomości i firm; nauka (o 0,7%), budownictwo (o 0,5%), górnictwo i kopalnictwo oraz przetwórstwo przemysłowe (po 0,4%). Spadek zatrudnienia wystąpił w hotelach i restauracjach (o 0,3%).

W okresie styczeń–październik br. przeciętne zatrudnienie w sektorze przedsiębiorstw wyniosło 1121,9 tys. osób i było o 0,4% niższe niż przed rokiem (*w kraju niższe o 0,9%*).

DYNAMIKA PRZECIĘTNEGO ZATRUDNIENIA W SEKTORZE PRZEDSIĘBIORSTW
(przeciętne miesięczne 2000 = 100)



W końcu października br. **liczba bezrobotnych zarejestrowanych** w urzędach pracy województwa mazowieckiego wyniosła 349,5 tys. osób i była mniejsza o 4,3 tys. osób (o 1,2%) niż w końcu września br. oraz o 4,8 tys. (o 1,3%) niż w październiku ub. roku.

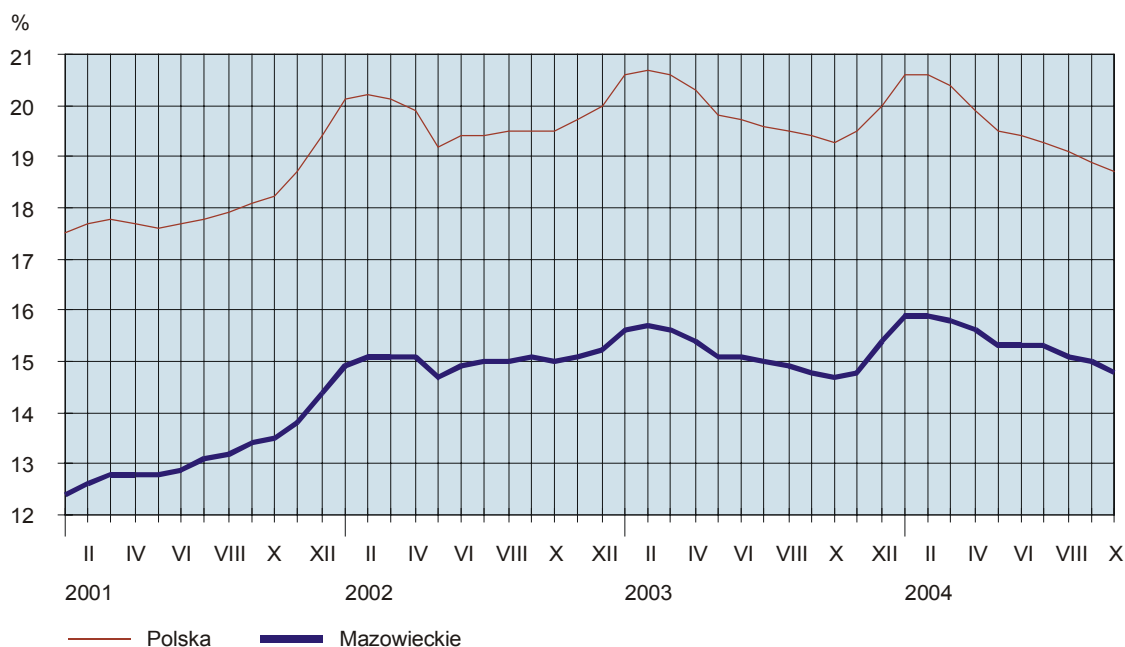
Z ogólnej liczby bezrobotnych:

- 50,3% stanowiły kobiety (przed rokiem — 50,5%),
- 42,2% to mieszkańcy wsi (w roku ubiegłym — 42,0%),
- 73,5% stanowiły osoby poprzednio pracujące (podobnie jak przed rokiem),
- 87,1% nie posiadało prawa do zasiłku (rok wcześniej — 86,6%).

Stopa bezrobocia rejestrowanego w województwie ukształtowała się na poziomie 14,8% i była o 0,2 pkt % mniejsza niż we wrześniu br., ale o 0,1 pkt % większa niż w październiku ub. r. *Wskaźnik krajowy wyniósł 18,7% i był niższy o 0,2 pkt % niż przed miesiącem i o 0,6 pkt % niż przed rokiem.*

STOPA BEZROBOCIA REJESTROWANEGO

Stan w końcu miesiąca



W październiku br. w urzędach pracy **zarejestrowało się** 24,9 tys. osób, tj. o 2,0% więcej niż przed miesiącem i o 3,0% mniej niż przed rokiem. Wśród bezrobotnych nowo zarejestrowanych 69,0% stanowiły osoby rejestrujące się po raz kolejny (przed miesiącem 63,3%, a przed rokiem 65,7%), 3,9% — osoby zwolnione z przyczyn dotyczących zakładu pracy (wobec 3,8% przed miesiącem i 6,3% przed rokiem), a 38,6% — osoby zamieszkałe na wsi (przed miesiącem 36,4%, w roku ubiegłym 36,0%).

W ciągu miesiąca z ewidencji urzędów pracy **wyrejestrowano** 29,2 tys. osób, tj. więcej o 3,1% niż w poprzednim miesiącu i o 4,1% niż w październiku 2003 r. Z ogólnej liczby wyrejestrowanych 42,9% podjęło pracę, a 33,9% utraciło status bezrobotnego w wyniku niepotwierdzenia gotowości do podjęcia pracy (wobec odpowiednio 47,6% i 34,6% przed miesiącem oraz 46,9% i 33,3% przed rokiem).

W ramach **aktywnych form przeciwdziałania bezrobociu** urzędy pracy w październiku br. skierowały na szkolenie 1660 osób (przed miesiącem 1073, a przed rokiem 1685). Przy pracach interwencyjnych

zatrudniono 669 osób (we wrześniu br. 742, w październiku ub. r. 1327), a przy robotach publicznych — 366 osób (odpowiednio 313 i 816).

Liczba ofert pracy zgłoszonych w październiku br. przez zakłady do urzędów pracy wyniosła 7490 (przed miesiącem 7181, a przed rokiem 6963). W końcu października urzędy pracy dysponowały aktualnymi ofertami zatrudnienia dla 1936 osób (wobec 2194 przed miesiącem i 1435 przed rokiem), co oznacza, że na 1 ofertę przypadało 181 bezrobotnych (w poprzednim miesiącu 161, a przed rokiem 247).

Z danych urzędów pracy wynika, że według stanu w końcu października br. 48 zakładów pracy zapowiedziało zwolnienie w najbliższym czasie 3552 pracowników, w tym z sektora publicznego — 1233 (przed rokiem odpowiednio 144 zakłady, 9036 pracowników, w tym z sektora publicznego — 1753).

WYNAGRODZENIA

Przeciętne miesięczne wynagrodzenie brutto w sektorze przedsiębiorstw w województwie mazowieckim w październiku 2004 r. wyniosło 3014,04 zł i było o 6,1% niższe od notowanego przed miesiącem, ale o 2,1% wyższe niż przed rokiem. *W kraju przeciętne miesięczne wynagrodzenie brutto w sektorze przedsiębiorstw wyniosło 2386,34 zł i zmniejszyło się o 2,2% w stosunku do poprzedniego miesiąca, a w odniesieniu do października 2003 r. wzrosło o 2,4%.*

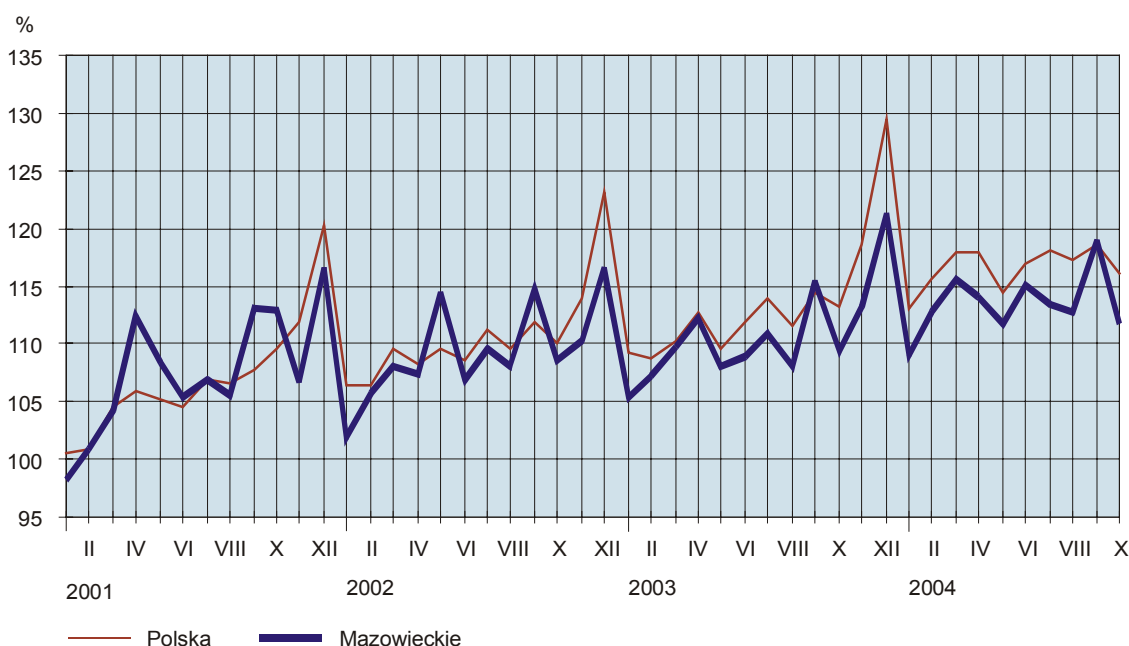
Wzrost przeciętnego wynagrodzenia brutto w stosunku do października 2003 r. odnotowano w sekcjach: budownictwo (o 5,9%), wytwarzanie i zaopatrywanie w energię elektryczną, gaz, wodę (o 4,5%), handel i naprawy (o 2,9%), transport, gospodarka magazynowa i łączność (o 2,3%), obsługa nieruchomości i firm; nauka (o 1,2%). Przeciętne wynagrodzenie zmniejszyło się natomiast w hotelach i restauracjach (o 4,2%), górnictwie i kopalnictwie (o 2,0%). Spośród działów przetwórstwa przemysłowego o znaczącym udziale w zatrudnieniu największy wzrost wynagrodzeń wystąpił w produkcji maszyn i urządzeń (o 5,9%), produkcji wyrobów gumowych i z tworzyw sztucznych (o 3,4%), działalności wydawniczej; poligrafii i reprodukcji zapisanych nośników informacji (o 2,9%), a największy spadek w produkcji artykułów spożywczych i napojów (o 2,1%).

W porównaniu z wrześniem br. spadek wynagrodzeń zanotowano w większości sekcji sektora przedsiębiorstw, w tym największy w transporcie, gospodarce magazynowej i łączności (o 17,8%).

W okresie styczeń–październik br. przeciętne wynagrodzenie w sektorze przedsiębiorstw ukształtowało się na poziomie 3059,30 zł i było wyższe o 3,2% (*w kraju o 4,5%*) niż w analogicznym okresie ub. roku.

Przeciętne miesięczne wynagrodzenie brutto w sektorze publicznym w październiku br. wyniosło 2621,90 zł (o 17,2% mniej niż we wrześniu br. i o 2,2% więcej niż przed rokiem), a w sektorze prywatnym — 3186,61 zł (o 1,3% mniej niż przed miesiącem oraz o 1,7% więcej niż przed rokiem).

**DYNAMIKA PRZECIĘTNEGO MIESIĘCZNEGO WYNAGRODZENIA BRUTTO
W SEKTORZE PRZEDSIĘBIORSTW**
(przeciętne miesięczne 2000 = 100)



FINANSE PRZEDSIĘBIORSTW

W okresie styczeń–wrzesień 2004 r. **wyniki finansowe przedsiębiorstw** województwa mazowieckiego były znacznie korzystniejsze w porównaniu z analogicznym okresem 2003 r.

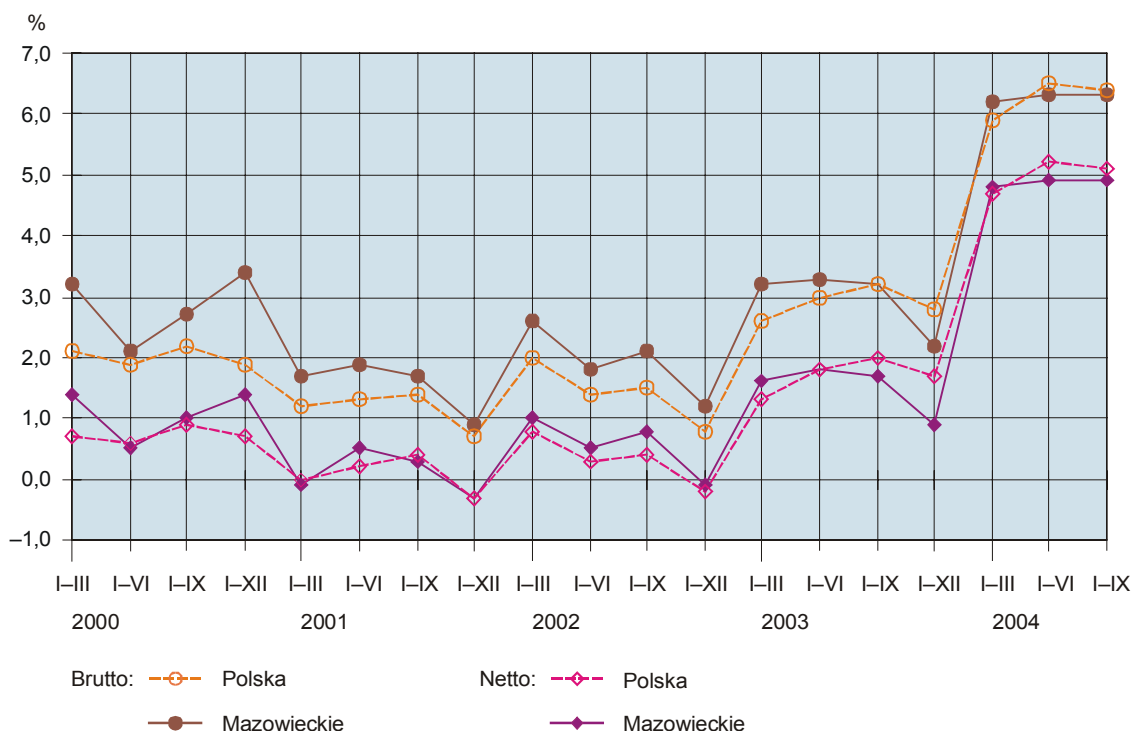
Przychody z całokształtu działalności osiągnęły wartość 315661,6 mln zł i były o 12,3% (*w kraju o 17,5%*) wyższe niż przed rokiem, natomiast koszty uzyskania tych przychodów osiągnęły wartość 296297,0 mln zł i były wyższe o 8,9% (*w kraju o 13,7%*). W badanym okresie szybciej wzrastały przychody netto ze sprzedaży produktów, towarów i materiałów (wzrost o 12,4%) niż koszt własny sprzedanych produktów oraz wartość sprzedanych towarów i materiałów (wzrost o 10,9%) i wyniosły odpowiednio 300408,0 mln zł i 281777,2 mln zł. Wpłynęło to na poprawę rentowności sprzedaży.

Wynik finansowy na działalności gospodarczej wyniósł 19364,7 mln zł. Po uwzględnieniu wyniku zdarzeń nadzwyczajnych w kwocie 637,7 mln zł wynik finansowy brutto osiągnął wartość 20002,4 mln zł i był o 122,6% wyższy w porównaniu z analogicznym okresem 2003 r. Obciążenia wyniku finansowego brutto wyniosły 4391,0 mln zł (w tym podatkiem dochodowym 3970,1 mln zł). W efekcie wynik finansowy netto zamknął się kwotą 15611,3 mln zł, wobec 4785,2 mln zł przed rokiem. W omawianym okresie zysk netto wykazało 70,1% (*w kraju 73,0%*) badanych przedsiębiorstw, tj. o 7,6 pkt % (*w kraju o 7,0 pkt %*) więcej niż przed rokiem. Udział przychodów przedsiębiorstw wykazujących zysk netto w ogólnej kwocie przychodów z całokształtu działalności wzrósł z 77,0% do 85,2% (*w kraju z 77,0% do 85,6%*).

Poprawiły się podstawowe wskaźniki ekonomiczno-finansowe badanych przedsiębiorstw. Wskaźnik rentowności ze sprzedaży wyniósł 6,2% (wobec 5,0% przed rokiem), wskaźnik poziomu kosztów 93,9% (odpowiednio 96,8%), wskaźnik rentowności obrotu brutto 6,3% (przed rokiem 3,2%), wskaźnik rentowności obrotu netto 4,9% (przed rokiem 1,7%). Poprawie uległ również wskaźnik płynności finansowej I stopnia (z 27,4% do 35,0%) i II stopnia (z 89,7% do 99,5%).

Poprawę wskaźnika poziomu kosztów oraz wskaźników rentowności obrotu brutto i netto odnotowano we wszystkich sekcjach.

WSKAŹNIKI RENTOWNOŚCI OBROTU



Wartość aktywów obrotowych w końcu września 2004 r. wyniosła 126367,1 mln zł i była o 15,5% wyższa niż w końcu września 2003 r., w tym zapasy o 14,6%, należności krótkoterminowe o 8,4%, inwestycje krótkoterminowe o 33,8%, krótkoterminowe rozliczenia międzyokresowe o 6,8%. W strukturze zapasów zwiększył się udział materiałów (z 26,6% do 27,9%), a spadł udział towarów (z 49,2% do 46,8%), produktów gotowych (z 11,9% do 11,4%) oraz półproduktów i produktów w toku (z 10,8% do 10,5%).

Zobowiązania krótkoterminowe w końcu września 2004 r. wyniosły 92636,0 mln zł i były o 4,7% wyższe niż przed rokiem, w tym z tytułu dostaw i usług wyższe o 4,3%, z tytułu podatków, ceł, ubezpieczeń i innych świadczeń o 12,1%, natomiast z tytułu kredytów i pożyczek mniejsze o 18,3%. Zobowiązania długoterminowe zmniejszyły się o 9,4% i w końcu września 2004 r. wyniosły 74636,6 mln zł.

INWESTYCJE

Nakłady inwestycyjne zrealizowane w okresie styczeń–wrzesień 2004 r. przez przedsiębiorstwa województwa mazowieckiego osiągnęły wartość 12516,4 mln zł i były (w cenach bieżących) o 3,3% wyższe niż w analogicznym okresie 2003 r. Nakłady na budynki i budowle zwiększyły się o 9,1% do kwoty 4744,7 mln zł, na środki transportu — o 31,2% do 1351,9 mln zł, natomiast nakłady na maszyny, urządzenia techniczne, narzędzia i wyposażenie zmniejszyły się o 3,5% osiągając wartość 6356,9 mln zł.

W omawianym okresie inwestowały głównie przedsiębiorstwa prowadzące działalność w zakresie transportu, gospodarki magazynowej i łączności, na które przypada 33,0% ogółu poniesionych nakładów, w zakresie przetwórstwa przemysłowego — 29,6% oraz handlu i napraw — 11,8%.

Nakłady inwestycyjne jednostek prowadzących działalność w przemyśle wzrosły w stosunku do analogicznego okresu ub. r. o 17,1%, w tym jednostek przetwórstwa przemysłowego o 21,0%.

W porównaniu z okresem styczeń–wrzesień 2003 r. zmniejszył się udział przedsiębiorstw sektora prywatnego w nakładach ogółem z 76,4% do 75,9%.

MIESZKANIA

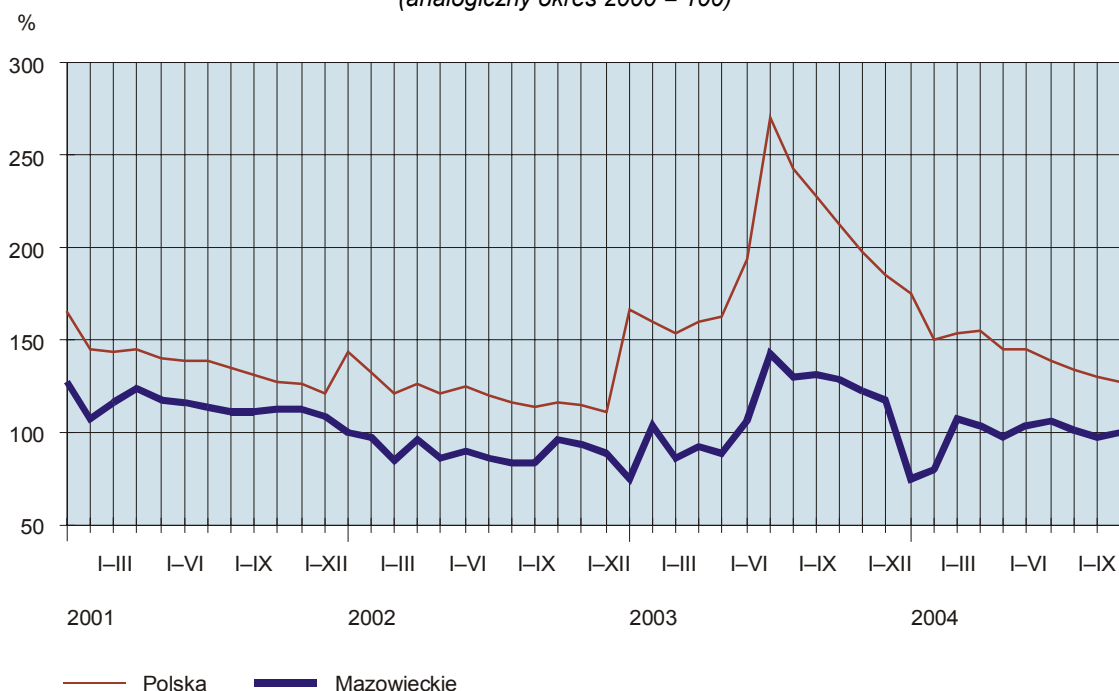
Od początku roku oddano do użytku 18331 **mieszkań**, tj. o 22,5% mniej niż w analogicznym okresie 2003 r. Liczba oddanych mieszkań zmniejszyła się w budownictwie zakładowym — o 40,5% (do 50), budownictwie indywidualnym — o 40,4% (do 7601), spółdzielczym — o 9,2% (do 2733) oraz przeznaczonym na sprzedaż lub wynajem — o 5,4% (do 6740). Wzrost liczby przekazanych mieszkań odnotowano w budownictwie komunalnym (z 56 do 133 mieszkań) i w budownictwie społecznym czynszowym (z 612 do 1074).

Przeciętna powierzchnia użytkowa 1 mieszkania przekazanego do użytku w okresie styczeń–październik br. wyniosła 94,9 m² (o 8,1 m² mniej niż przed rokiem), przy czym w budownictwie indywidualnym 144,7 m² (o 6,7 m² więcej).

Od początku roku **rozpoczęto budowę** 22260 mieszkań (o 45,8% więcej niż przed rokiem), a starostwa powiatowe wydały **pozwolenia na budowę** 19428 nowych mieszkań (o 36,0% więcej), w tym 9447 w budynkach realizowanych przez inwestorów indywidualnych.

Według wstępnych danych w październiku br. oddano do użytku 1838 **mieszkań**, tj. o 66,8% więcej niż we wrześniu br. i o 6,7% mniej niż w październiku 2003 r. Najwięcej mieszkań przekazali inwestorzy budujący na sprzedaż lub wynajem (48,1%). Łączna **powierzchnia mieszkań** oddanych do użytku w październiku br. wyniosła 168009 m² i była o 38,3% większa niż we wrześniu br. i o 13,9% mniejsza niż w październiku 2003 r. Przeciętna powierzchnia użytkowa 1 mieszkania przekazanego do użytku wyniosła 91,4 m².

DYNAMIKA MIESZKAŃ ODDANYCH DO UŻYTKU
(analogiczny okres 2000 = 100)



ROLNICTWO

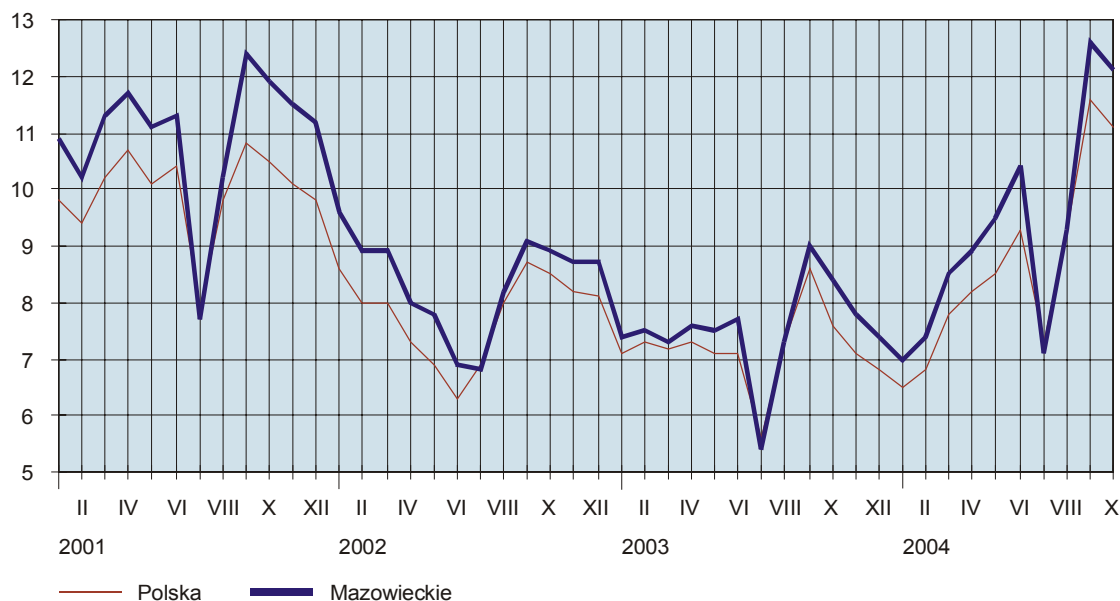
W październiku br. skup **zbóż podstawowych** konsumpcyjnych i paszowych (łącznie z mieszankami zbożowymi) wyniósł 128,0 tys. t i był mniejszy o 34,7% niż przed miesiącem i większy o 84,3% niż w październiku ub. r. Pszenicy skupiono 87,2 tys. t, tj. o 37,1% mniej niż we wrześniu i o 42,5% więcej niż przed rokiem, a żyta — 31,6 tys. t, tj. odpowiednio mniej o 35,3% i więcej o 688,2%. Za 1 dt pszenicy płacono w październiku w skupie 43,27 zł (o 0,3% więcej niż przed miesiącem i o 5,5% mniej niż przed rokiem), a na targowiskach 52,79 zł (odpowiednio więcej o 4,2% i mniej o 5,3%). Średnia cena 1 dt żyta w skupie wyniosła 32,50 zł (o 2,2% mniej niż przed miesiącem i o 5,9% mniej niż przed rokiem), a na targowiskach — 37,57 zł (odpowiednio więcej o 6,9% i mniej o 7,6%).

Ceny **ziemniaków** w obrocie targowiskowym obniżyły się o 7,7% w porównaniu z wrześniem (do 30,15 zł/dt) i o 2,4% w porównaniu z październikiem ub. r.

W październiku br. skupiono ogółem 25,4 tys. t **żywca rzeźnego** (w przeliczeniu na mięso), tj. o 3,0% więcej niż w analogicznym okresie ub. r., w tym wieprzowego — 10,8 tys. t (o 9,9% mniej), drobiowego — 10,9 tys. t (o 23,6% więcej) i wołowego (z cielęcym) — 3,5 tys. t (o 2,5% mniej).

W październiku br. za 1 kg **żywca wieprzowego** płacono w skupie 4,79 zł, tj. o 6,1% mniej niż przed miesiącem i o 40,9% więcej niż przed rokiem. Ceny żywca wieprzowego na targowiskach w porównaniu z wrześniem br. obniżyły się o 11,2% (do 4,14 zł/kg), a w porównaniu z październikiem ub. r. wzrosły o 29,8%. Relacja cen skupu żywca wieprzowego do cen zestawu pasz w październiku br. ukształtowała się na poziomie 12,1 wobec 12,6 we wrześniu i 8,4 przed rokiem. Ceny prosiąt w obrocie targowiskowym w porównaniu z wrześniem obniżyły się o 13,2% (do 108,44 zł/szt), a w skali roku były wyższe o 30,6%.

RELACJE CENY SKUPU ŻYWCA WIEPRZOWEGO DO CENY SKUPU ZESTAWU PASZ^a
(za 1 kg)



^a Zestaw pasz obejmuje: 0,58 kg ziemniaków i 0,35 kg zbóż według cen targowiskowych oraz 0,07 kg mieszanki „PT-2” według cen detalicznych.

W październiku br. za 1 kg **bydła rzeźnego** płacono w skupie 3,95 zł, tj. o 2,0% mniej w porównaniu z wrześniem br. i o 55,9% więcej niż przed rokiem, a na targowiskach — 2,48 zł, tj. odpowiednio mniej o 7,1% i więcej o 60,0%. Ceny bydła do dalszego chowu kształtowały się na poziomie wyższym od tego sprzed roku (ceny krów dojnych wzrosły o 21,6%, a jałówek 1-roczych o 20,4%).

W skupie za 1 kg **żywca drobiowego** płacono w październiku br. 2,97 zł, tj. o 3,2% mniej niż przed miesiącem i o 10,3% więcej niż rok wcześniej.

W październiku br. skupiono 124,1 mln l **mleka**, tj. o 3,7% więcej niż we wrześniu i o 11,5% więcej niż przed rokiem. Ceny mleka w skupie wzrosły o 2,9% (do 91,14 zł/hl) i były o 29,0% wyższe niż w październiku ub. r.

PRZEMYSŁ I BUDOWNICTWO

W październiku br. **produkcja sprzedana przemysłu** ukształtowała się na poziomie 11988,5 mln zł (w bieżących cenach bazowych) i była (w cenach stałych) wyższa o 2,8% (*w kraju niższa o 0,5%*) w stosunku do września br. oraz o 10,1% (*w kraju o 3,3%*) większa w odniesieniu do października ub. roku.

W porównaniu z analogicznym miesiącem 2003 r. wzrost produkcji sprzedanej wystąpił we wszystkich sekcjach przemysłu, w tym największy w wytwarzaniu i zaopatrywaniu w energię elektryczną, gaz, wodę (o 19,8%). W przetwórstwie przemysłowym produkcja wzrosła o 8,0%, a w górnictwie i kopalnictwie o 4,5%. Wśród działów zaliczanych do przetwórstwa przemysłowego stosunkowo duży wzrost sprzedaży wyrobów i usług odnotowano m.in. w produkcji pojazdów mechanicznych, przyczep i naczep (o 86,4%), produkcji maszyn i urządzeń (o 47,2%), produkcji sprzętu i urządzeń radiowych, telewizyjnych i telekomunikacyjnych (o 33,2%), produkcji odzieży i wyrobów futrzarskich (o 22,1%), produkcji maszyn i aparatury elektrycznej (o 21,4%). Znaczący spadek sprzedaży wystąpił w produkcji drewna i wyrobów z drewna oraz ze słomy i wikliny (o 24,9%) oraz produkcji mebli; pozostałej działalności produkcyjnej (o 17,7%).

W stosunku do września br. wzrost produkcji zanotowano w wytwarzaniu i zaopatrywaniu w energię elektryczną, gaz, wodę (o 18,0%) oraz górnictwie i kopalnictwie (o 7,6%), natomiast spadek w przetwórstwie przemysłowym (o 0,2%).

W październiku 2004 r. wydajność pracy, mierzona produkcją sprzedaną na 1 zatrudnionego w przemyśle, wyniosła 37014 zł (w bieżących cenach bazowych) i była — licząc w cenach stałych — o 11,8% wyższa niż przed rokiem.

W okresie styczeń–październik br. produkcja sprzedana przemysłu zamknęła się kwotą 105448,1 mln zł (w bieżących cenach bazowych) i była (w cenach stałych) o 12,0% (*w kraju o 13,1%*) wyższa niż w analogicznym okresie ub. roku.

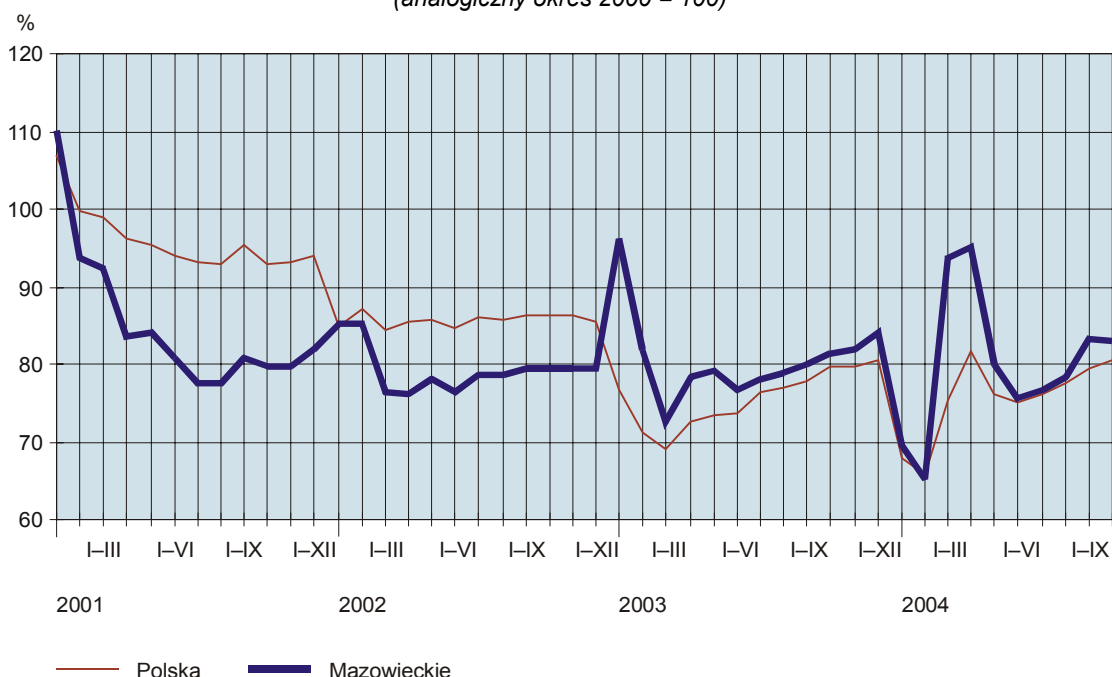
Produkcja sprzedana budownictwa w województwie mazowieckim w październiku 2004 r. wyniosła (w cenach bieżących) 2071,1 mln zł i była o 1,7% wyższa niż we wrześniu br. oraz o 7,3% większa niż przed rokiem.

Produkcja budowlano-montażowa zrealizowana w październiku br. wyniosła 989,1 mln zł (w cenach bieżących) i stanowiła 47,8% ogółu przychodów w budownictwie. W stosunku do poprzedniego miesiąca produkcja budowlano-montażowa zwiększyła się o 6,5%, a w porównaniu z październikiem ub. r. — o 12,9%. Wzrost produkcji w odniesieniu do października 2003 r. wystąpił w jednostkach wykonujących roboty budowlane wykończeniowe (o 29,4%) oraz zajmujących się wznoszeniem obiektów budowlanych; inżynierią lądową i wodną (o 17,2%). Spadek produkcji odnotowano w podmiotach przygotowujących teren pod budowę (o 59,5%) oraz wykonujących instalacje budowlane (o 5,5%).

Wydajność pracy, mierzona produkcją sprzedaną na 1 zatrudnionego w budownictwie, w październiku br. wyniosła 33040 zł i była o 1,2% wyższa niż przed miesiącem i o 15,0% większa niż przed rokiem.

Po dziesięciu miesiącach br. produkcja sprzedana budownictwa zamknęła się kwotą 16320,0 mln zł i była o 1,9% większa w porównaniu z analogicznym okresem ub. roku. Produkcja budowlano-montażowa osiągnęła w tym czasie poziom 7151,8 mln zł, tj. o 1,7% niższy od notowanego przed rokiem.

DYNAMIKA PRODUKCJI SPRZEDANEJ BUDOWNICTWA
(analogiczny okres 2000 = 100)



HANDEL

Sprzedaż detaliczna zrealizowana przez przedsiębiorstwa handlowe i niehandlowe województwa mazowieckiego w październiku 2004 r. osiągnęła wartość 7839,8 mln zł (w cenach bieżących) i była o 3,0% wyższa niż we wrześniu 2004 r. oraz o 2,2% większa w odniesieniu do października 2003 r. W stosunku do

października ub. r. najbardziej wzrosła sprzedaż farmaceutyków, kosmetyków, sprzętu ortopedycznego (o 24,0%) oraz paliw stałych, ciekłych i gazowych (o 15,8%). Natomiast największy spadek dotyczył sprzedaży żywności, napojów alkoholowych i bezalkoholowych oraz wyrobów tytoniowych w wyspecjalizowanych punktach (o 22,2%).

W okresie styczeń–październik br., w porównaniu z analogicznym okresem ub. r., sprzedaż detaliczna zwiększyła się o 10,0% i zamknęła się kwotą 74552,3 mln zł.

Sprzedaż hurtowa w przedsiębiorstwach handlowych województwa mazowieckiego w październiku 2004 r. wyniosła 13776,3 mln zł (w cenach bieżących). W stosunku do poprzedniego miesiąca sprzedaż zmniejszyła się o 6,2%, a w porównaniu z październikiem ub. r. wzrosła o 0,5%.

W ciągu dziesięciu miesięcy br. przedsiębiorstwa handlowe zrealizowały sprzedaż hurtową o wartości 134008,9 mln zł, tj. o 13,7% większą niż w tym samym okresie 2003 r.

Sprzedaż hurtowa w przedsiębiorstwach handlu hurtowego w październiku br. ukształtowała się na poziomie o 2,8% niższym od notowanego przed miesiącem oraz o 0,3% wyższym niż przed rokiem. Znaczny wzrost w stosunku do października 2003 r. dotyczył sprzedaży wyrobów włókienniczych, odzieży i obuwia (o 221,0%), maszyn, sprzętu i dodatkowego wyposażenia (o 65,5%), a także sprzętu agd, rtv i artykułów użytku domowego (o 38,3%). Największy spadek odnotowano w sprzedaży produktów rolnych i żywych zwierząt (o 50,9%).

W okresie styczeń–październik br. sprzedaż hurtowa w przedsiębiorstwach handlu hurtowego była o 8,6% wyższa niż w analogicznym okresie ub. roku.

WYBRANE DANE O WOJEWÓDZTWIE MAZOWIECKIM

WYSZCZEGÓLNIENIE		I	II	III	IV	V	VI	VII	VIII	IX	X	XI	XII
A – 2003 r.													
B – 2004 r.													
Ludność ^a (w tys. osób).....	A	.	.	5128,4	.	.	5130,4	.	.	5134,5	.	.	5135,7
	B	.	.	5137,0	.	.	5139,5
Bezrobotni zarejestrowani ^a (w tys. osób).....	A	377,9	381,5	379,7	373,6	365,4	363,7	363,0	360,1	356,7	354,3	356,9	363,6
	B	376,8	378,2	376,4	369,2	362,8	362,8	361,5	357,8	353,8	349,5		
Stopa bezrobocia ^{ab} (w %).....	A	15,6	15,7	15,6	15,4	15,1	15,1	15,0	14,9	14,8	14,7	14,8	15,4
	B	15,9	15,9	15,8	15,6	15,3	15,3	15,3	15,1	15,0	14,8		
Oferty pracy (w ciągu miesiąca).....	A	4134	4140	5803	7118	7553	5818	7881	8442	8661	6963	5094	3612
	B	6364	6085	6851	9243	6857	4694	6083	7220	7181	7490		
Liczba bezrobotnych na 1 ofertę pracy ^a	A	336	323	295	195	267	237	173	188	180	247	260	435
	B	236	253	217	150	133	194	158	141	161	181		
Przeciętne zatrudnienie w sektorze przedsiębiorstw ^c (w tys. osób)	A	1117,6	1128,5	1127,4	1126,8	1125,3	1121,4	1123,7	1123,3	1121,4	1123,4	1119,6	1116,1
	B	1121,4	1122,1	1118,5	1121,8	1123,0	1122,9	1122,2	1120,3	1119,8	1122,8		
poprzedni miesiąc = 100.....	A	97,6	101,0	99,9	99,9	99,9	99,7	100,2	100,0	99,8	100,2	99,7	99,7
	B	100,5	100,1	99,7	100,3	100,1	100,0	99,9	99,8	100,0	100,3		
analogiczny miesiąc poprzedniego roku = 100.....	A	99,4	100,7	100,7	100,9	101,0	100,8	101,3	101,2	101,2	101,6	97,4	97,4
	B	100,3	99,4	99,2	99,6	99,8	100,1	99,9	99,7	99,9	99,9		
Przeciętne wynagrodzenia miesięczne brutto w sektorze przedsiębiorstw ^c (w zł)	A	2842,84	2894,63	2961,38	3027,72	2914,09	2940,03	2991,81	2917,97	3115,12	2951,44	3055,94	3272,09
	B	2941,87	3043,79	3121,06	3079,94	3013,63	3105,01	3060,42	3041,09	3209,30	3014,04		
poprzedni miesiąc = 100.....	A	90,3	101,8	102,3	102,2	96,2	100,9	101,8	97,5	106,8	94,7	103,5	107,1
	B	89,9	103,5	102,5	98,7	97,8	103,0	98,6	99,4	105,5	93,9		
analogiczny miesiąc poprzedniego roku = 100.....	A	103,5	101,5	101,5	104,4	94,3	101,9	101,2	100,0	100,5	100,8	102,7	103,9
	B	103,5	105,1	105,4	101,7	103,4	105,6	102,3	104,2	103,0	102,1		
Mieszkania oddane do użytku (od początku roku)	A	1395	3698	4661	6527	8351	11399	17976	19321	21676	23646	25524	29446
	B	1393*	2851*	5820*	7355*	9100*	11152*	13397*	15059*	16161*	18331		
analogiczny okres poprzedniego roku = 100.....	A	74,7	107,1	100,4	95,7	104,1	118,1	164,8	154,2	155,7	134,5	130,5	131,9
	B	99,9*	77,1*	124,9*	112,7*	109,0*	97,8	74,5*	77,9*	74,6*	77,5		
Nakłady inwestycyjne ^d (w tys. zł; ceny bieżące).....	A	7203321	.	.	12117214	.	.	18913367
	B	7663339	.	.	12516380	.	.	
analogiczny okres poprzedniego roku = 100 (ceny bieżące)	A	87,3	.	.	95,6	.	.	95,3
	B	106,4	.	.	103,3	.	.	

^a Stan w końcu okresu. ^b Udział zarejestrowanych bezrobotnych w cywilnej ludności aktywnej zawodowo; dane skorygowane w oparciu o wyniki NSPLIM 2002 i PSR 2002.

^c W przedsiębiorstwach z większą od 9 liczbą pracujących. ^d W przedsiębiorstwach z większą od 49 liczbą pracujących.

WYBRANE DANE O WOJEWÓDZTWIE MAZOWIECKIM (cd.)

WYSZCZEGÓLNIENIE A – 2003 r. B – 2004 r.	I	II	III	IV	V	VI	VII	VIII	IX	X	XI	XII
Produkcja sprzedana przemysłu ^a (w cenach stałych):												
poprzedni miesiąc = 100	A 81,1	99,9	109,9	97,0	98,9	101,2	105,0	98,3	109,7	105,6	94,3	105,4
B	90,1	99,4	115,0	94,8	96,4	102,8	99,4	105,2	106,5	102,8		
analogiczny miesiąc poprzedniego roku = 100	A 96,8	101,6	100,7	103,4	103,2	105,4	109,1	105,3	108,8	106,0	104,0	101,9
B	112,8	113,1	118,2	115,4	112,3	113,7	107,7	115,1	112,8	110,1		
Produkcja budowlano-montażowa ^a (w cenach bieżących):												
poprzedni miesiąc = 100	A 44,9	94,5	90,3	138,4	126,9	106,6	107,4	103,6	111,8	97,1	94,1	149,8
B	28,9	85,1	140,6	166,3	104,7	102,3	100,8	117,6	102,8	106,5		
analogiczny miesiąc poprzedniego roku = 100	A 119,3	87,0	65,3	92,5	96,5	100,9	100,0	117,9	106,6	103,3	121,3	122,1
B	78,7	70,8	110,4	132,6	109,4	105,0	98,5	111,9	103,0	112,9		
Sprzedaż detaliczna towarów ^a (w cenach bieżących):												
poprzedni miesiąc = 100	A 71,9	94,0	114,1	107,9	100,9	100,5	98,0	103,2	100,6	107,9	98,7	126,0
B	65,5	96,1	119,3	115,7	87,8	102,5	106,5	94,2	101,4	103,0		
analogiczny miesiąc poprzedniego roku = 100	A 107,7	104,6	97,6	108,6	110,2	111,6	106,1	107,0	106,6	104,5	113,4	115,0
B	104,8	107,2	112,0	120,1	104,5	106,6	115,9	105,8	106,6	102,2		
Wskaźnik cen:												
towarów i usług konsumpcyjnych ^b :												
analogiczny okres poprzedniego roku = 100	A .	.	101,0	.	.	100,8	.	.	100,9	.	.	101,5
B	.	.	101,5	.	.	102,9		
skupu ziarna zbóż:												
poprzedni miesiąc = 100	A 100,7	101,6	99,2	105,4	106,6	100,2	90,3	91,6	103,7	104,4	122,6	109,5
B	107,3	99,4	96,7	104,4	101,7	125,8	83,4	74,9	102,0	99,7		
analogiczny miesiąc poprzedniego roku = 100	A 94,9	94,8	93,0	97,5	108,4	110,7	112,7	99,6	101,8	106,6	127,6	137,2
B	146,2	143,2	139,6	138,3	132,0	95,5	116,1	94,9	93,3	89,1		

a W przedsiębiorstwach z większą od 9 liczbą pracujących. b W kwartale.

WYBRANE DANE O WOJEWÓDZTWIE MAZOWIECKIM (dok.)

WYSZCZEGÓLNIENIE A – 2003 r. B – 2004 r.	I	II	III	IV	V	VI	VII	VIII	IX	X	XI	XII
Wskaźnik cen (dok.):												
skupu żywca rzeźnego wołowego:												
poprzedni miesiąc = 100 A	93,4	98,2	99,6	106,0	95,5	105,7	91,3	106,3	95,6	100,4	103,2	101,9
B	97,4	107,7	105,4	104,4	114,5	121,2	93,7	99,9	101,1	98,0		
analogiczny miesiąc poprzedniego roku = 100 A	84,9	85,2	84,3	89,3	91,5	102,7	95,3	101,9	92,5	95,5	105,2	95,7
B	100,0	109,4	115,7	114,1	136,8	156,7	160,9	151,2	159,9	155,9		
skupu żywca rzeźnego wieprzowego:												
poprzedni miesiąc = 100 A	87,9	103,3	99,3	106,6	96,7	105,6	111,1	100,1	105,9	88,5	95,3	98,5
B	97,2	109,0	116,6	104,3	102,1	113,7	99,8	100,5	106,7	93,9		
analogiczny miesiąc poprzedniego roku = 100 A	71,0	75,2	73,7	83,7	85,7	94,2	96,7	97,9	108,9	101,8	99,1	96,1
B	106,2	111,9	131,8	128,6	135,8	146,2	131,4	131,9	133,0	140,9		
Relacje cen skupu ^a żywca wieprzowego do cen 1 kg zestawu pasz ^b	7,4	7,5	7,3	7,6	7,5	7,7	5,4	7,3	9,0	8,4	7,8	7,4
B	7,0	7,4	8,5	8,9	9,5	10,4	7,1	9,3	12,6	12,1		
Wskaźnik rentowności obrotu w przedsiębiorstwach ^c :												
brutto ^d (w %) A	.	.	3,2	.	.	3,3	.	.	3,2	.	.	2,2
B	.	.	6,2	.	.	6,3	.	.	6,3	.	.	
netto ^e (w %)..... A	.	.	1,6	.	.	1,8	.	.	1,7	.	.	0,9
B	.	.	4,8	.	.	4,9	.	.	4,9	.	.	
Podmioty gospodarki narodowej ^f A	.	.	557698	.	.	564097	.	.	568952	.	.	575598
B	571241	572846	574816	576367	577879	579251	580429	581420	582767	583457		
w tym spółki handlowe..... A	.	.	53998	.	.	54850	.	.	55652	.	.	56622
B	56879	57227	57549	57872	58195	58515	58802	59109	59424	59702		
w tym z udziałem kapitału zagranicznego A	.	.	16582	.	.	16730	.	.	16905	.	.	17090
B	17111	17175	17231	17316	17386	17494	17581	17666	17767	17827		

a Ceny bieżące bez VAT. b Zestaw pasz obejmuje: 0,58 kg ziemiaków i 0,35 kg zbóż (wg cen targowiskowych) oraz 0,07 kg mieszanek "PT-2" (wg cen detalicznych). c Z większą od 49 liczbą pracujących; dane są prezentowane narastająco. d Relacja wyniku finansowego brutto do przychodów z całokształtu działalności. e Relacja wyniku finansowego netto do przychodów z całokształtu działalności. f W rejestrze REGON, bez rolników indywidualnych; stan w końcu okresu.