	URZĄD STATYSTYCZNY W WARSZAWIE ul. 1 Sierpnia 21, 02-134 Warszawa	
	Wyniki wstępne	Data opracowania 31.05.2006 r.
Kontakt: e-mail: sekretariatUSWAW@stat.gov.pl tel. 022 846 76 66 fax 022 846 76 67		Internet: www.stat.gov.pl/urzeddy/warsz

**KOMUNIKAT
O SYTUACJI SPOŁECZNO-GOSPODARCZEJ
WOJEWÓDZTWA MAZOWIECKIEGO**

Kwiecień 2006

Nr 4

- ⇒ Przeciętne zatrudnienie w sektorze przedsiębiorstw w kwietniu 2006 r. było wyższe w odniesieniu do marca br. oraz kwietnia 2005 r.
- ⇒ W końcu kwietnia br. odnotowano spadek liczby zarejestrowanych bezrobotnych oraz niższą stopę bezrobocia zarówno w stosunku do poprzedniego miesiąca, jak i kwietnia ub. r.
- ⇒ Przeciętne miesięczne wynagrodzenie brutto w sektorze przedsiębiorstw w kwietniu br. było niższe od notowanego przed miesiącem, ale większe niż przed rokiem.
- ⇒ W okresie styczeń–marzec 2006 r. przychody z całokształtu działalności przedsiębiorstw oraz koszty ich uzyskania były wyższe niż przed rokiem; równocześnie odnotowano nieznaczne obniżenie wskaźników ekonomicznych.
- ⇒ Liczba oddanych do użytkowania mieszkań w okresie styczeń–kwiecień br. była niższa niż przed rokiem. Najwięcej mieszkań przekazali inwestorzy budujący na sprzedaż lub wynajem.
- ⇒ W kwietniu br., w odniesieniu do poprzedniego miesiąca mniej skupiono pszenicy oraz żywca rzeźnego wołowego, wieprzowego i drobiowego; więcej skupiono żyta i mleka. W porównaniu z analogicznym okresem ub. r. mniej skupiono pszenicy, żyta, ziemniaków i mleka, więcej natomiast żywca rzeźnego wołowego, wieprzowego i drobiowego.
- ⇒ W kwietniu br., w porównaniu z marcem wzrosły ceny skupu pszenicy i żywca rzeźnego wołowego, obniżyły się natomiast ceny skupu żyta, żywca rzeźnego wieprzowego i drobiowego oraz mleka. W odniesieniu do analogicznego okresu ub. r. wzrosły ceny skupu pszenicy, żyta, ziemniaków oraz mleka. Obniżyły się natomiast ceny skupu żywca rzeźnego wołowego, wieprzowego i drobiowego.
- ⇒ Produkcja sprzedana przemysłu w kwietniu br. była niższa (licząc w cenach stałych) niż w poprzednim miesiącu, ale wyższa od osiągniętej przed rokiem.
- ⇒ W kwietniu br. produkcja budowlano-montażowa zwiększyła się w stosunku do marca br., ale była mniejsza niż w kwietniu 2005 r.
- ⇒ W kwietniu br. odnotowano wzrost sprzedaży detalicznej w odniesieniu do poprzedniego miesiąca oraz kwietnia ub. r. Sprzedaż hurtowa zmniejszyła się w stosunku do marca br., ale była większa niż w kwietniu ub. r.

Prezentowane w Komunikacie dane:

- o pracujących, zatrudnieniu, wynagrodzeniach oraz o przychodach ze sprzedaży produkcji przemysłu i budownictwa, a także o sprzedaży detalicznej i hurtowej towarów dotyczą podmiotów gospodarczych, w których liczba pracujących przekracza 9 osób,
- o skupie produktów rolnych obejmują skup tylko od producentów z terenu województwa; ceny podano bez podatku VAT,
- o wynikach finansowych przedsiębiorstw dotyczą podmiotów gospodarczych prowadzących księgi rachunkowe (z wyjątkiem przedsiębiorstw rolnictwa, łowiectwa, leśnictwa, rybactwa, pośrednictwa finansowego oraz szkół wyższych), w których liczba pracujących przekracza 49 osób,
- o nakładach inwestycyjnych dotyczą podmiotów gospodarczych prowadzących księgi rachunkowe (bez względu na rodzaj działalności), w których liczba pracujących przekracza 49 osób.

Dane w ujęciu wartościowym oraz wskaźniki struktury podano w cenach bieżących. Wskaźniki dynamiki zaprezentowano na podstawie wartości w cenach bieżących, z wyjątkiem przemysłu, dla którego wskaźniki dynamiki podano na podstawie wartości w cenach stałych (średnie ceny bieżące 2000 r.).

Liczby względne (wskaźniki, odsetki) wyliczono na podstawie danych bezwzględnych, wyrażonych z większą dokładnością niż podane w tekście i tablicach.

RYNEK PRACY

W kwietniu 2006 r. **przeciętne zatrudnienie w sektorze przedsiębiorstw** w województwie mazowieckim wyniosło 1181,3 tys. osób i było wyższe o 0,4% niż w marcu br. i o 3,4% niż w kwietniu 2005 r. *W kraju przeciętne zatrudnienie było o 0,4% większe niż przed miesiącem oraz o 2,8% większe niż przed rokiem.*

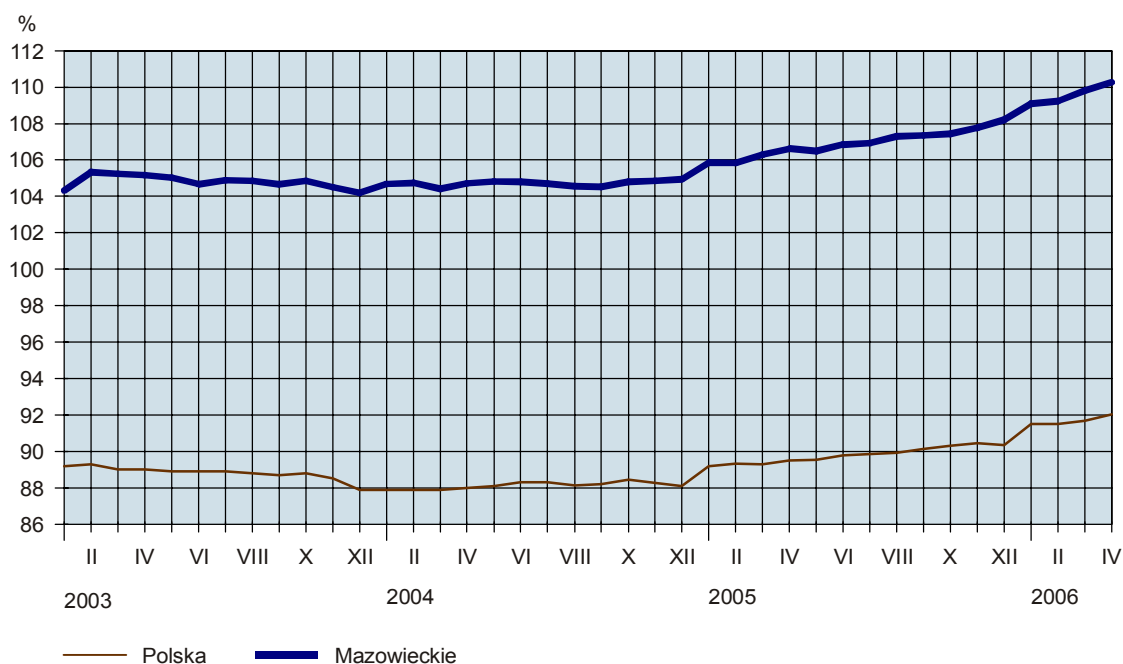
W przedsiębiorstwach sektora publicznego zatrudnienie wyniosło 331,0 tys. osób, tj. mniej w stosunku do poprzedniego miesiąca, jak i do analogicznego miesiąca ub. r. odpowiednio o 0,1% i 1,6%, a w sektorze prywatnym — 850,3 tys. osób, tj. więcej o 0,6% niż przed miesiącem i o 5,5% niż w kwietniu ub. roku.

W porównaniu z kwietniem 2005 r. wzrost przeciętnego zatrudnienia odnotowano m.in. w sekcjach: górnictwo (o 15,7%), obsługa nieruchomości i firm (o 8,3%), handel i naprawy (o 6,0%), przetwórstwo przemysłowe (o 3,6%), budownictwo (o 3,2%), hotele i restauracje (o 1,1%). Przeciętne zatrudnienie obniżyło się natomiast w wytwarzaniu i zaopatrywaniu w energię elektryczną, gaz, wodę (o 6,7%). Spośród działów przetwórstwa przemysłowego o stosunkowo dużym udziale w zatrudnieniu zwiększyło się ono m.in. w produkcji sprzętu i urządzeń radiowych, telewizyjnych i telekomunikacyjnych (o 23,6%), produkcji wyrobów z metali (o 9,5%), produkcji maszyn i urządzeń (o 8,1%), produkcji artykułów spożywczych i napojów (o 3,8%), produkcji wyrobów chemicznych (o 2,6%). Spadek zatrudnienia wystąpił m.in. w działalności wydawniczej; poligrafii i reprodukcji zapisanych nośników informacji (o 1,4%).

W odniesieniu do marca br. wzrost przeciętnego zatrudnienia odnotowano w większości sekcji sektora przedsiębiorstw, w tym najwyższy w budownictwie (o 2,0%).

W okresie styczeń–kwiecień br. przeciętne zatrudnienie w sektorze przedsiębiorstw wyniosło 1174,8 tys. osób i było o 3,2% (*w kraju o 2,6%*) większe niż w analogicznym okresie ub. r.

DYNAMIKA PRZECIĘTNEGO ZATRUDNIENIA W SEKTORZE PRZEDSIĘBIORSTW
(przeciętne miesięczne 2000 = 100)



W końcu kwietnia 2006 r. **liczba bezrobotnych zarejestrowanych** w urzędach pracy województwa mazowieckiego wyniosła 326,1 tys. osób i była mniejsza o 11,1 tys. (o 3,3%) niż w końcu marca br. oraz o 25,0 tys. (o 7,1%) niż w kwietniu 2005 r.

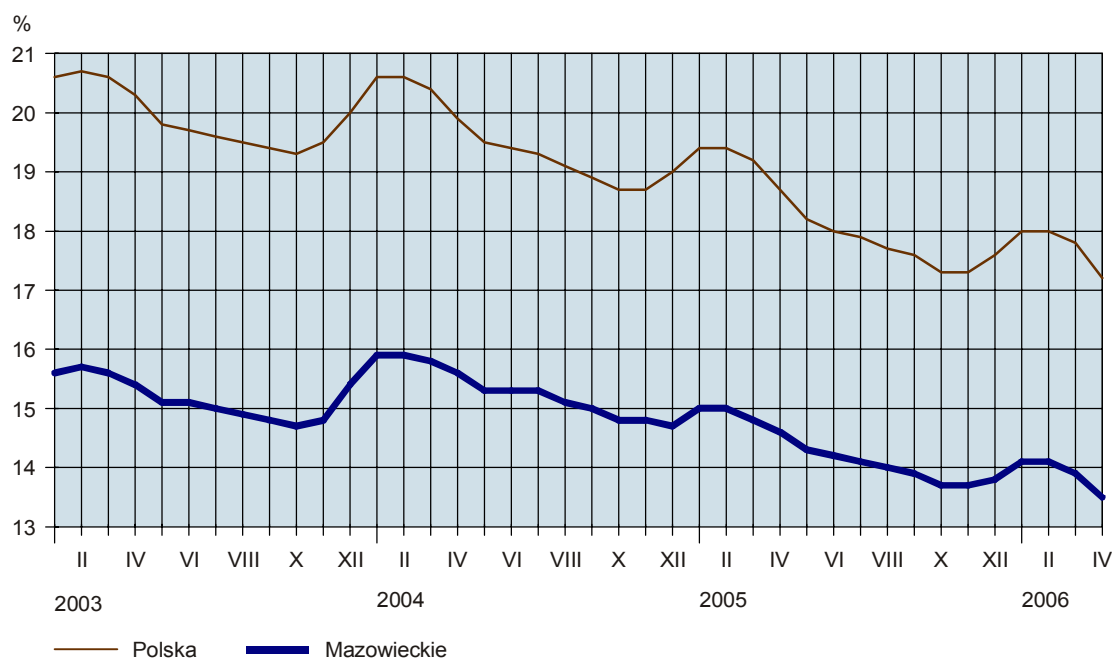
Z ogólnej liczby bezrobotnych:

- 49,7% stanowiły kobiety (przed rokiem — 49,0%),
- 42,8% to mieszkańcy wsi (w roku ubiegłym — 42,1%),
- 75,1% stanowiły osoby poprzednio pracujące (przed rokiem — 75,2%),
- 86,8% nie posiadało prawa do zasiłku (rok wcześniej — 88,2%).

Stopa bezrobocia rejestrowanego w województwie ukształtowała się na poziomie 13,5% i była mniejsza o 0,4 pkt % niż w marcu br. oraz o 1,1 pkt % niż w kwietniu 2005 r. *Wskaźnik krajowy wyniósł 17,2% i był niższy o 0,6 pkt % niż przed miesiącem i o 1,5 pkt % niż przed rokiem.*

STOPA BEZROBOCIA REJESTROWANEGO

Stan w końcu miesiąca



W kwietniu br. w urzędach pracy **zarejestrowało się** 18,0 tys. osób, tj. mniej o 25,8% niż w marcu br. oraz o 14,1% mniej niż przed rokiem. Wśród bezrobotnych nowo zarejestrowanych 79,2% stanowiły osoby rejestrujące się po raz kolejny (przed miesiącem 77,1%, przed rokiem 75,3%). Udział osób zwolnionych z przyczyn dotyczących zakładu pracy w ogólnej liczbie nowych rejestracji wyniósł 3,6% (wobec 3,3% przed miesiącem i 4,1% przed rokiem). Spośród osób nowo zarejestrowanych 36,5% mieszkało na wsi (przed miesiącem 36,2%, przed rokiem 36,6%).

W ciągu miesiąca z ewidencji urzędów pracy **wyrejestrowano** 29,1 tys. osób, tj. więcej o 3,1% niż w marcu br. i o 4,9% niż w kwietniu ub. r. Z ogólnej liczby wyrejestrowanych 50,7% podjęło pracę, a 25,4%

utraciło status bezrobotnego w wyniku niepotwierdzenia gotowości do podjęcia pracy (wobec odpowiednio 45,1% i 30,0% przed miesiącem oraz 51,0% i 32,3% przed rokiem).

Liczba ofert pracy zgłoszonych w kwietniu br. przez zakłady do urzędów pracy wyniosła 9960 (przed miesiącem 10145, a przed rokiem 7248). W końcu kwietnia br. urzędy pracy dysponowały aktualnymi ofertami zatrudnienia dla 4128 osób (wobec 3717 przed miesiącem i 2611 przed rokiem), co oznacza, że na 1 ofertę przypadało 79 bezrobotnych (w marcu br. — 91, a w kwietniu ub. r. — 134).

Z danych urzędów pracy wynika, że według stanu w końcu kwietnia br. 9 zakładów pracy zapowiedziało zwolnienie w najbliższym czasie 980 pracowników (przed rokiem odpowiednio 23 zakłady, 4543 pracowników).

WYNAGRODZENIA

Przeciętne miesięczne wynagrodzenie brutto w sektorze przedsiębiorstw w województwie mazowieckim w kwietniu br. wyniosło 3275,11 zł i było niższe o 2,3% od notowanego przed miesiącem, ale o 3,2% większe niż przed rokiem. *W kraju przeciętne miesięczne wynagrodzenie brutto w sektorze przedsiębiorstw wyniosło 2570,05 zł, co oznacza spadek w stosunku do marca br. o 1,7%, a w odniesieniu do kwietnia 2005 r. — wzrost o 4,0%.*

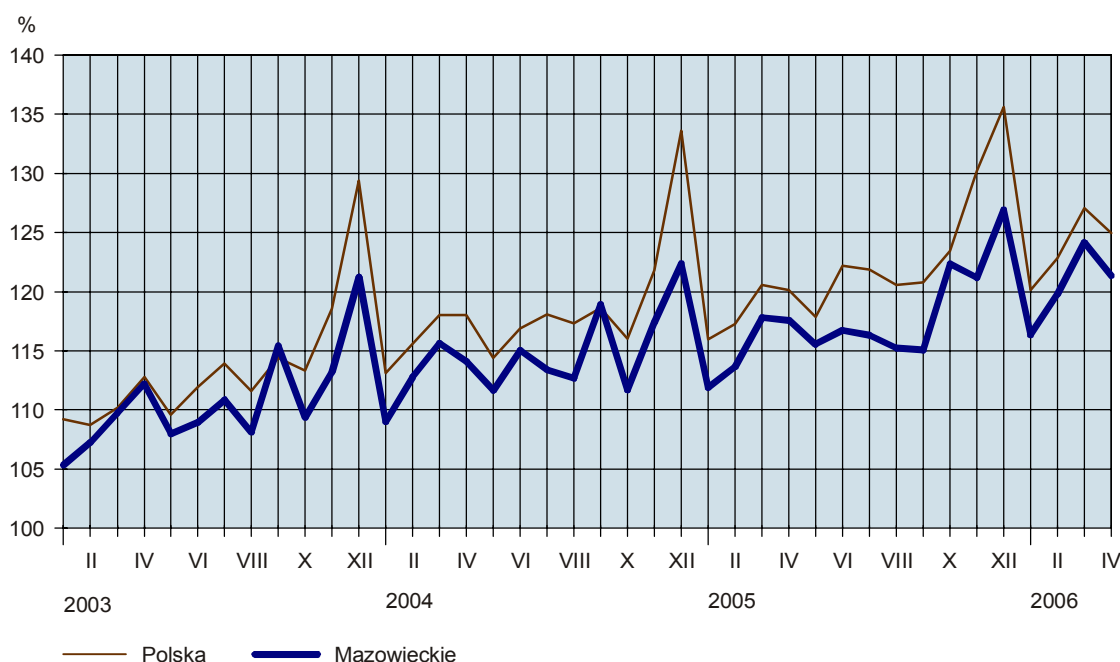
Wzrost przeciętnego wynagrodzenia brutto w stosunku do kwietnia 2005 r. odnotowano m.in. w sekcjach: wytwarzanie i zaopatrywanie w energię elektryczną, gaz, wodę (o 23,0%), górnictwo (o 12,5%), budownictwo (o 8,9%), przetwórstwo przemysłowe (o 5,3%), obsługa nieruchomości i firm (o 4,7%), hotele i restauracje (o 4,6%), handel i naprawy (o 1,1%). Przeciętne zatrudnienie obniżyło się natomiast w transporcie, gospodarce magazynowej i łączności (o 2,2%). Spośród działów przetwórstwa przemysłowego o stosunkowo dużym udziale w zatrudnieniu wzrost przeciętnego wynagrodzenia brutto zanotowano m.in. w produkcji wyrobów chemicznych (o 11,4%), działalności wydawniczej; poligrafii i reprodukcji zapisanych nośników informacji (o 6,7%), produkcji odzieży i wyrobów futrzarskich (o 6,3%), produkcji wyrobów z metali (o 3,4%), produkcji wyrobów gumowych i z tworzyw sztucznych (o 2,9%). Spadek przeciętnego wynagrodzenia wystąpił m.in. w produkcji sprzętu i urządzeń radiowych, telewizyjnych i telekomunikacyjnych (o 5,1%).

W porównaniu z marcem br. największy spadek przeciętnego wynagrodzenia odnotowano w transporcie, gospodarce magazynowej i łączności (o 10,2%), a największy wzrost w wytwarzaniu i zaopatrywaniu w energię elektryczną, gaz, wodę (o 24,2%).

Przeciętne miesięczne wynagrodzenie brutto w sektorze publicznym w kwietniu br. wyniosło 2763,38 zł (więcej o 1,0% niż przed miesiącem i o 2,9% niż przed rokiem), a w sektorze prywatnym — 3474,33 zł (odpowiednio mniej o 3,3% i o 2,9% więcej).

W okresie styczeń–kwiecień br. przeciętne wynagrodzenie w sektorze przedsiębiorstw ukształtowało się na poziomie 3251,88 zł i było większe o 4,4% (*w kraju 2547,27 zł; wzrost o 4,5%*) niż w analogicznym okresie ub. r.

**DYNAMIKA PRZECIĘTNEGO MIESIĘCZNEGO WYNAGRODZENIA BRUTTO
W SEKTORZE PRZEDSIĘBIORSTW**
(przeciętne miesięczne 2000 = 100)



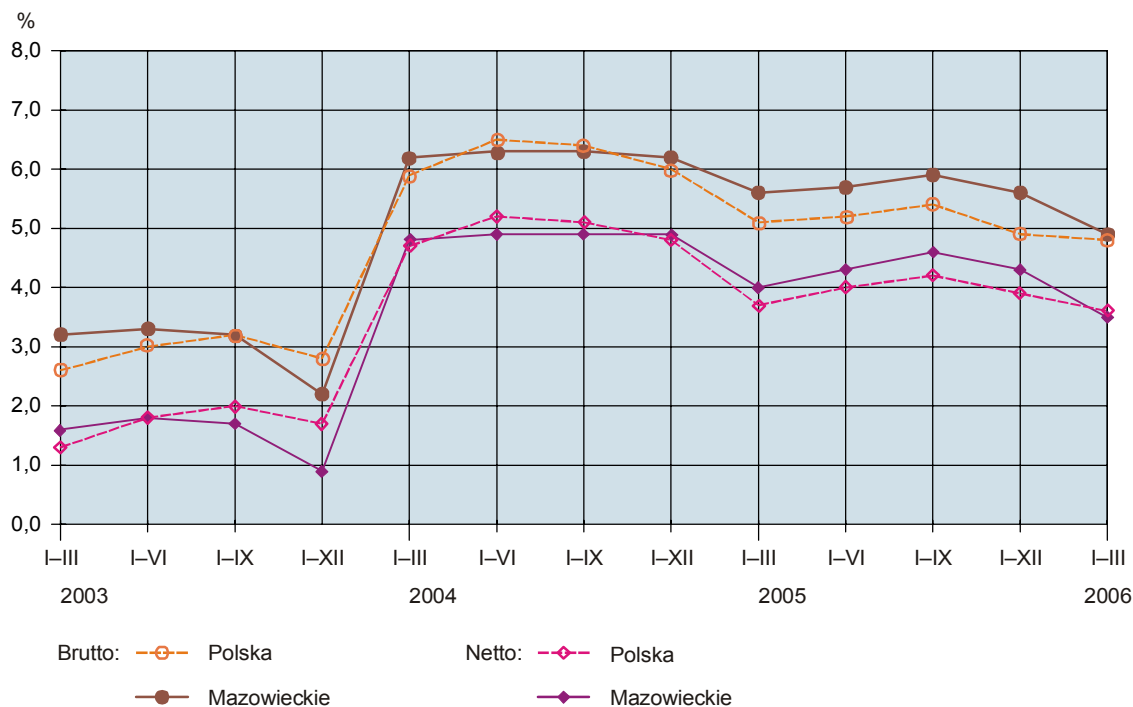
FINANSE PRZEDSIĘBIORSTW

W okresie styczeń–marzec 2006 r. **przychody z całokształtu działalności** badanych przedsiębiorstw osiągnęły wartość 116261,8 mln zł i były o 13,4% (*w kraju o 12,2%*) wyższe niż przed rokiem, natomiast koszty uzyskania tych przychodów osiągnęły wartość 110613,1 mln zł i były wyższe o 14,1% (*w kraju o 12,5%*). W okresie tym szybciej wzrastał koszt własny sprzedanych produktów oraz wartość sprzedanych towarów i materiałów (wzrost o 15,9%) niż przychody netto ze sprzedaży produktów, towarów i materiałów (wzrost o 14,3%) i wyniosły odpowiednio 106990,4 mln zł i 112822,8 mln zł. Wpłynęło to na pogorszenie rentowności sprzedaży.

Wynik finansowy na działalności gospodarczej wyniósł 5648,7 mln zł. Po uwzględnieniu wyniku zdarzeń nadzwyczajnych w kwocie 5,8 mln zł wynik finansowy brutto osiągnął wartość 5654,4 mln zł i był o 0,8% niższy w porównaniu z analogicznym okresem 2005 r. Obciążenia wyniku finansowego brutto wyniosły 1572,8 mln zł (w tym podatkiem dochodowym 1315,2 mln zł). W efekcie wynik finansowy netto zamknął się kwotą 4081,6 mln zł, wobec 4069,5 mln zł przed rokiem. W omawianym okresie zysk netto wykazało 60,6% (*w kraju 59,6%*) badanych przedsiębiorstw, tj. o 2,7 pkt % (*w kraju o 1,9 pkt %*) więcej niż przed rokiem. Udział przychodów przedsiębiorstw wykazujących zysk netto w ogólnej kwocie przychodów z całokształtu działalności wzrósł z 75,0% do 75,4% (*w kraju z 75,4% do 77,3%*).

Pogorszyły się podstawowe wskaźniki ekonomiczno-finansowe badanych przedsiębiorstw, z wyjątkiem wskaźników płynności finansowej. Wskaźnik poziomu kosztów z całokształtu działalności wyniósł 95,1% (wobec 94,6% przed rokiem), wskaźnik rentowności obrotu brutto 4,9% (przed rokiem 5,6%), wskaźnik rentowności obrotu netto 3,5% (przed rokiem 4,0%). Poprawie uległ wskaźnik płynności finansowej I stopnia (z 37,3% do 39,2%) i II stopnia (z 99,7% do 105,8%).

WSKAŹNIKI RENTOWNOŚCI OBROTU



Wartość aktywów obrotowych w końcu marca 2006 r. wyniosła 140302,6 mln zł i była o 7,7% wyższa niż w końcu marca 2005 r., w tym zapasy o 7,7%, należności krótkoterminowe o 8,2%, inwestycje krótkoterminowe o 6,1%, krótkoterminowe rozliczenia międzyokresowe o 13,5%. W strukturze zapasów zwiększył się udział materiałów (z 25,8% do 27,6%) oraz półproduktów i produktów w toku (z 9,0% do 10,2%), a spadł udział produktów gotowych (z 13,3% do 12,9%) i towarów (z 47,9% do 47,1%).

Zobowiązania krótkoterminowe w końcu marca 2006 r. wyniosły 97894,9 mln zł i były o 1,2% wyższe niż przed rokiem, w tym z tytułu dostaw i usług o 8,7%, z tytułu podatków, ceł, ubezpieczeń i innych świadczeń o 7,8%, a z tytułu kredytów i pożyczek niższe o 0,2%. Zobowiązania długoterminowe zmniejszyły się o 4,1% i w końcu marca 2006 r. wyniosły 60864,0 mln zł.

MIESZKANIA

Według wstępnych danych¹, w kwietniu br. **oddano do użytkowania** 1951 mieszkań, tj. o 34,2% mniej (w kraju o 22,8% mniej) niż przed rokiem. Najwięcej mieszkań przekazali inwestorzy budujący na sprzedaż lub wynajem — 1097 (56,2% ogólnej liczby oddanych mieszkań) oraz inwestorzy indywidualni — 675 (34,6%).

W okresie styczeń–kwiecień br. oddano do użytkowania 8122 mieszkania, tj. o 9,7% mniej (w kraju o 4,7% mniej) niż w analogicznym okresie ub. r. Spadek liczby oddanych mieszkań odnotowano w budownictwie zakładowym (z 72 do 17 mieszkań), w budownictwie indywidualnym (z 3457 do 2920) oraz przeznaczonym na sprzedaż lub wynajem (z 4167 do 3643). Wzrost liczby mieszkań wystąpił natomiast w budownictwie społecznym czynszowym, w którym przekazano 262 mieszkania wobec 167 przed rokiem oraz w budownictwie spółdzielczym — 1133 wobec 1000 i w budownictwie komunalnym — 147 wobec 133.

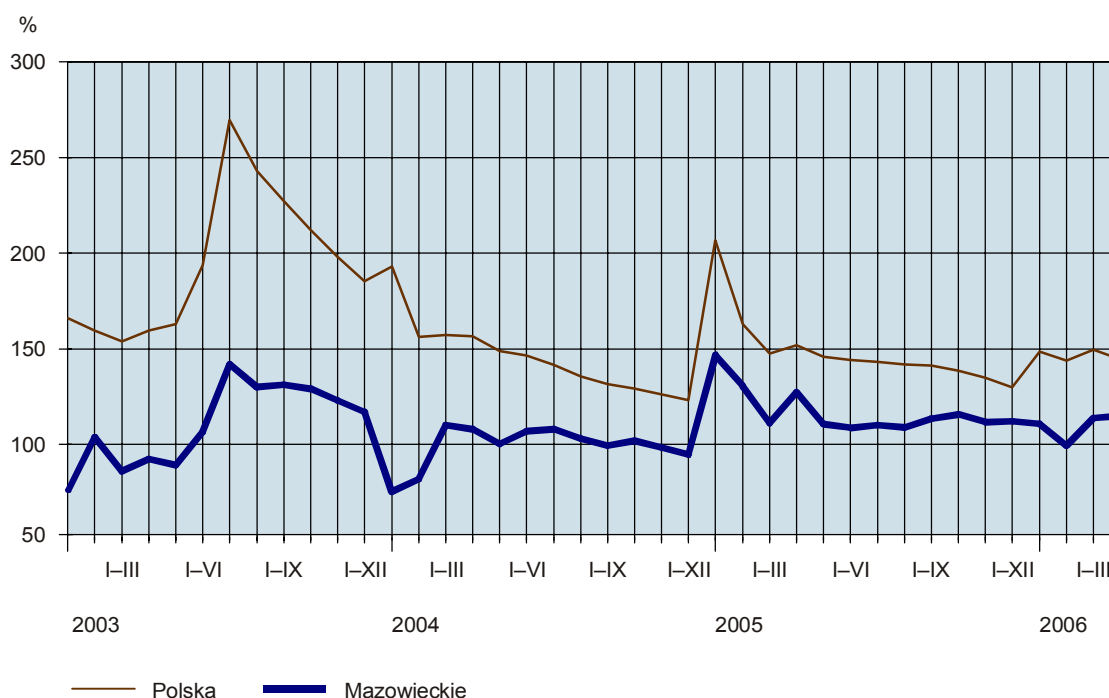
¹ Dane meldunkowe – mogą ulec zmianie po opracowaniu sprawozdań kwartalnych.

Przeciętna powierzchnia użytkowa 1 mieszkania przekazanego do użytkowania w okresie styczeń–kwiecień br. wyniosła 94,9 m² (o 1,4 m² mniej niż przed rokiem), w tym w budownictwie indywidualnym — 152,1 m² (o 3,5 m² mniej).

W okresie styczeń–kwiecień br. **rozpoczęto budowę** 6611 mieszkań (o 24,3% mniej niż w analogicznym okresie ub. r.), a starostwa powiatowe wydały **pozwolenia na budowę** 9342 nowych mieszkań (o 8,9% więcej), w tym 3746 w budynkach realizowanych przez inwestorów indywidualnych.

DYNAMIKA MIESZKAŃ ODDANYCH DO UŻYTKOWANIA

(analogiczny okres 2000 = 100)



U w a g a. Znaczny spadek wielkości efektów budownictwa mieszkaniowego notowany w 2004 r. w porównaniu z 2003 r. spowodowany był dużą liczbą mieszkań wykazanych jako oddane do użytkowania w 2003 r., kiedy w związku z zapowiadaną zmianą (od lipca 2003 r.) ustawy *Prawo budowlane* wielu inwestorów dopełniło formalności prawnych związanych z zakończeniem robót.

ROLNICTWO

Z badań polowych przeprowadzonych przez rzeczoznawców terenowych wynika, że **stan przezimowania ozimin** w województwie mazowieckim jest dobry. Przebieg pogody w okresie zimy nie stwarzał na ogół większego zagrożenia dla zimujących roślin ze względu na utrzymującą się grubą pokrywę śnieżną. W pierwszej i drugiej dekadzie marca nadal trwała zimowa przerwa wegetacyjna, dopiero w trzeciej dekadzie miesiąca wzrost temperatury powietrza i gleby przyczynił się do zanikania pokrywy śnieżnej i rozmarzania ornej warstwy gruntu. Przyczyną niewielkich strat zimowych w uprawie roślin były podtopienia plantacji oraz pleśń śniegowa. W kwietniu warunki agrometeorologiczne były niezbyt korzystne dla rolnictwa z uwagi na

niższe od przeciętnych z wielolecia temperatury powietrza zarówno w dzień jak i w nocy. Ocenia się, że wznowienie wegetacji w bieżącym roku było opóźnione w stosunku do terminów agrotechnicznych o około 2 tygodnie. Opóźnienie wystąpiło również w przygotowaniu pól pod zasiewy i sadzenie roślin jarych.

W badanych próbach polowych udział roślin żywych (nie stwierdzono nasion kiełkujących) wyniósł dla pszenicy ozimej 97,0% i w porównaniu z rokiem ubiegłym był mniejszy o 0,7 pkt %, dla żyta wyniósł 94,5%, tj. mniej o 0,2 pkt %, a dla jęczmienia ozimego – 97,1% (mniej o 0,6 pkt %). Udział roślin żywych pszenżyta ozimego był w badaniach próbnych większy od ubiegłorocznego o 0,3 pkt % i wyniósł 98,6%, a rzepaku ozimego był większy o 8,6 pkt % i wyniósł 92,6%.

Według oceny rzeczoznawców, pod zbiory 2006 r. rolnicy kupili 4,4 tys. t **kwalifikowanych nasion zbóż**, tj. o 1,9% mniej niż w ub. r., przy czym żyta o 5,7% mniej, pszenicy jarej i jęczmienia ozimego po 5,6% mniej, pszenicy ozimej o 5,0% mniej i jęczmienia jarego o 2,9% mniej. Więcej kupiono pszenżyta jarego i ozimego (odpowiednio o 11,1% i o 7,7%), natomiast nasion owsa kupiono taką samą ilość jak przed rokiem. Szacuje się, że rolnicy zakupią około 3,5 tys. t **kwalifikowanych sadzeniaków ziemniaków**, tj. o 12,5% mniej niż przed rokiem.

Skup zbóż podstawowych konsumpcyjnych i paszowych (łącznie z mieszankami zbożowymi) w okresie lipiec 2005 r. – kwiecień 2006 r.² wyniósł 329,0 tys. t i był o 1,6% większy niż przed rokiem. **Pszenicy** skupiono 256,5 tys. t (o 6,0% więcej niż przed rokiem), co stanowiło 56,1% zbiorów (wobec 49,9% przed rokiem). Skup **żyta** wyniósł 46,8 tys. t (o 27,6% mniej niż w analogicznym okresie ub. r.) i stanowił 6,8% zbiorów, wobec 8,3% przed rokiem.

W kwietniu br. skup zbóż wyniósł 21,1 tys. t i był mniejszy o 36,9% niż przed miesiącem i o 16,0% niż w kwietniu ub. r. Pszenicy skupiono 14,4 tys. t, tj. o 49,8% mniej niż w marcu br. i o 26,1% mniej niż przed rokiem, a żyta — 3,4 tys. t, tj. odpowiednio więcej o 16,7% i mniej o 20,3%.

W kwietniu 2006 r. **ceny pszenicy** w skupie (średnio 40,97 zł/dt) wzrosły o 1,0% w porównaniu z poprzednim miesiącem, a w odniesieniu do analogicznego okresu ub. r. o 1,3%. Na targowiskach za 1 dt pszenicy płacono 45,62 zł, tj. o 4,0% więcej niż przed miesiącem i o 2,2% mniej niż w kwietniu ub. r.

Średnie ceny skupu **żyta** (34,79 zł/dt) były o 0,5% niższe niż przed miesiącem i o 27,7% wyższe niż przed rokiem. W obrocie targowiskowym ceny żyta (średnio 33,08 zł/dt) obniżyły się w porównaniu z poprzednim miesiącem o 0,8%, natomiast w porównaniu z analogicznym okresem ub. r. wzrosły o 4,7%.

Ceny **ziemniaków jadalnych** na targowiskach (średnio 92,91 zł/dt) kształtowały się na poziomie o 4,7% wyższym niż przed miesiącem i aż o 139,7% wyższym niż przed rokiem.

W kwietniu br. skupiono ogółem 20,3 tys. t **żywca rzeźnego**³ (w przeliczeniu na mięso), tj. o 8,0% mniej niż w poprzednim miesiącu, ale o 7,1% więcej niż przed rokiem. Żywca wieprzowego skupiono 9,1 tys. t (o 17,0% więcej niż w kwietniu ub. r.), drobiowego — 9,2 tys. t (o 0,1% więcej) i wołowego (z cielęcym) — 1,8 tys. t (o 1,2% więcej).

² Według danych sprawozdawczych za II półrocze 2005 r. oraz danych meldunkowych (bez skupu realizowanego przez osoby fizyczne) za styczeń–kwiecień 2006 r.

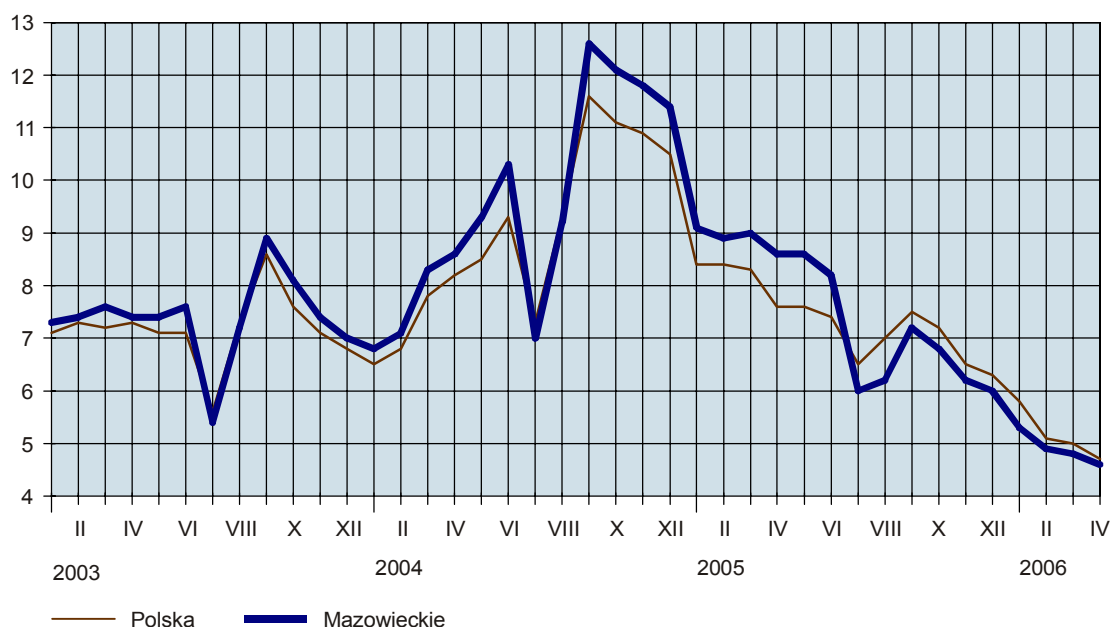
³ Wołowego, cielęcego, wieprzowego, baraniego, końskiego i drobiowego.

Ceny żywca wieprzowego w skupie w kwietniu 2006 r. (średnio 3,42 zł/kg) obniżyły się w stosunku do poprzedniego miesiąca o 0,3%, a w porównaniu z kwietniem ub. r. — obniżyły się o 7,7%. Na targowiskach za 1 kg żywca wieprzowego płacono średnio 3,54 zł, tj. o 1,7% mniej niż przed miesiącem i o 13,9% mniej niż przed rokiem.

W kwietniu br., w porównaniu z marcem, pogorszyła się relacja cen skupu żywca wieprzowego do cen zestawu pasz, natomiast do targowiskowych cen żyta — nieznacznie poprawiła się. Relacja średniej ceny skupu 1 kg żywca wieprzowego do średniej ceny 1 kg zestawu pasz wynosiła 4,6 (wobec 4,8 przed miesiącem), a do średniej ceny 1 kg żyta na targowiskach — 10,4 (wobec 10,3). Za prosię do chowu w obrocie targowiskowym w kwietniu br. płacono średnio 118 zł/szt, tj. o 3,9% mniej niż przed miesiącem i o 18,0% mniej niż rok wcześniej.

RELACJA CEN SKUPU ŻYWCA WIEPRZOWEGO DO CEN ZESTAWU PASZ^a

(za 1 kg)



^a Zestaw pasz obejmuje: 0,58 kg ziemniaków i 0,35 kg zbóż według cen targowiskowych oraz 0,07 kg mieszanki „PT-2” według cen detalicznych.

W kwietniu 2006 r. ceny skupu **żywca wołowego** (średnio 4,23 zł/kg) wzrosły w stosunku do poprzedniego miesiąca o 0,6%, a w porównaniu z kwietniem ub. r. — obniżyły się o 0,3%. Ceny bydła rzeźnego w obrocie targowiskowym kształtowały się na poziomie 3,45 zł/kg, tj. o 4,9% wyższym niż przed miesiącem i o 18,6% wyższym niż w analogicznym okresie ub. r.

Ceny skupu **drobiu rzeźnego** w kwietniu br. obniżyły się do 2,44 zł/kg, tj. o 1,0% w odniesieniu do poprzedniego miesiąca i o 15,7% w stosunku do analogicznego miesiąca ub. r.

W kwietniu br. skupiono 135,0 mln l **mleka**, tj. o 10,7% więcej niż przed miesiącem i o 4,9% mniej niż w kwietniu ub. r. Za 1 hl mleka płacono średnio 91,38 zł, tj. o 1,5% mniej niż przed miesiącem i o 0,3% więcej niż przed rokiem.

PRZEMYSŁ I BUDOWNICTWO

W kwietniu 2006 r. **produkcja sprzedana przemysłu** ukształtowała się na poziomie 12910,0 mln zł (w bieżących cenach bazowych) i była (w cenach stałych) niższa o 8,0% (*w kraju o 9,5%*) w odniesieniu do marca br., ale o 9,0% (*w kraju o 5,8%*) większa w stosunku do kwietnia 2005 r.

W porównaniu z analogicznym miesiącem 2005 r. wzrost produkcji sprzedanej odnotowano przetwórstwie przemysłowym (o 9,3%) oraz w wytwarzaniu i zaopatrywaniu w energię elektryczną, gaz, wodę (o 8,0%), natomiast spadek w górnictwie (o 1,8%). Wśród działów zaliczanych do przetwórstwa przemysłowego znaczący wzrost sprzedaży wystąpił w produkcji sprzętu i urządzeń radiowych, telewizyjnych i telekomunikacyjnych (o 90,9%). Wysoki wzrost zanotowano także w produkcji wyrobów z pozostałych surowców niemetalicznych (o 29,0%), produkcji instrumentów medycznych, precyzyjnych i optycznych, zegarów i zegarków (o 25,1%), produkcji pojazdów samochodowych, przyczep i naczep (o 21,0%), produkcji maszyn i urządzeń (o 17,6%), produkcji maszyn i aparatury elektrycznej (o 13,4%). Największy spadek sprzedaży wystąpił w produkcji odzieży i wyrobów futrzarskich (o 10,1%).

W odniesieniu do marca br. spadek produkcji sprzedanej odnotowano w wytwarzaniu i zaopatrywaniu w energię elektryczną, gaz, wodę (o 16,5%) i w przetwórstwie przemysłowym (o 5,8%), a wzrost w górnictwie (o 28,8%).

Wydajność pracy, mierzona produkcją sprzedaną na 1 zatrudnionego w przemyśle, w kwietniu br. wyniosła 38403 zł (w bieżących cenach bazowych) i była — licząc w cenach stałych — o 6,4% wyższa niż w kwietniu ub. r.

W okresie styczeń–kwiecień br. produkcja sprzedana przemysłu wyniosła 52213,8 mln zł (w bieżących cenach bazowych) i była (w cenach stałych) wyższa o 14,9% (*w kraju o 10,8%*) niż w analogicznym okresie ub. r.

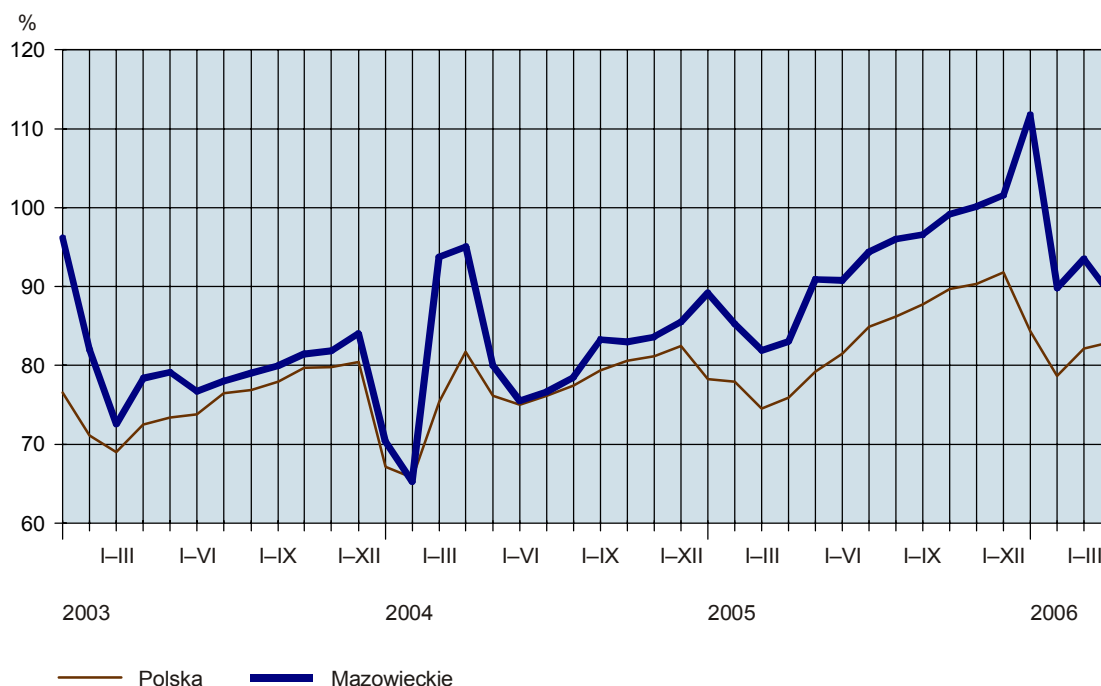
Produkcja sprzedana budownictwa w województwie mazowieckim w kwietniu 2006 r. wyniosła (w cenach bieżących) 1651,7 mln zł i była o 6,0% wyższa niż w marcu br. i o 11,5% większa niż w kwietniu 2005 r.

Produkcja budowlano-montażowa zrealizowana w kwietniu br. wyniosła 732,1 mln zł (w cenach bieżących) i stanowiła 44,3% ogółu przychodów w budownictwie. W stosunku do poprzedniego miesiąca produkcja budowlano-montażowa zwiększyła się o 20,6%, natomiast w porównaniu z kwietniem 2005 r. zmniejszyła się o 2,7%. Spadek produkcji w odniesieniu do kwietnia ub. r. odnotowano w przedsiębiorstwach wykonujących instalacje budowlane (o 35,0%) oraz w podmiotach zajmujących się robotami budowlanymi wykończeniowymi (o 27,2%). Wzrost produkcji wystąpił w przedsiębiorstwach przygotowujących teren pod budowę (o 14,8%) oraz w jednostkach zajmujących się wznoszeniem obiektów budowlanych; inżynierią lądową i wodną (o 1,9%).

Wydajność pracy, mierzona produkcją sprzedaną na 1 zatrudnionego w budownictwie, w kwietniu br. wyniosła 25964 zł i była o 4,0% wyższa niż przed miesiącem i o 8,1% większa niż przed rokiem.

W okresie styczeń–kwiecień br. produkcja sprzedana budownictwa zamknęła się kwotą 5577,5 mln zł i była o 7,1% większa w porównaniu z analogicznym okresem ub. r. Produkcja budowlano-montażowa osiągnęła w tym czasie poziom 2237,9 mln zł, tj. o 1,2% niższy od notowanego przed rokiem.

DYNAMIKA PRODUKCJI SPRZEDANEJ BUDOWNICTWA (analogiczny okres 2000 = 100)



HADEL

Sprzedaż detaliczna zrealizowana przez przedsiębiorstwa handlowe i niehandlowe województwa mazowieckiego w kwietniu 2006 r. osiągnęła wartość 8709,2 mln zł (w cenach bieżących) i była o 3,5% wyższa niż w marcu br. oraz o 13,8% większa w odniesieniu do kwietnia 2005 r. W stosunku do kwietnia ub. r. najbardziej wzrosła sprzedaż włókna, odzieży, obuwia (o 38,5%), pojazdów samochodowych, motocykli, części (o 32,1%) oraz mebli, rtv, agd (o 29,3%).

W okresie styczeń–kwiecień br., w porównaniu z analogicznym okresem ub. r., sprzedaż detaliczna zwiększyła się o 10,8% i zamknęła się kwotą 31206,6 mln zł.

Sprzedaż hurtowa w przedsiębiorstwach handlowych województwa mazowieckiego w kwietniu 2006 r. wyniosła 14763,2 mln zł (w cenach bieżących), co oznacza spadek o 6,6% w stosunku do marca br., a w odniesieniu do kwietnia ub. r. — wzrost o 15,2%.

W okresie styczeń–kwiecień br. przedsiębiorstwa handlowe zrealizowały sprzedaż hurtową o wartości 55884,4 mln zł, tj. o 14,9% większej niż w analogicznym okresie 2005 r.

Sprzedaż hurtowa w przedsiębiorstwach handlu hurtowego w kwietniu br. ukształtowała się na poziomie niższym o 6,8% od notowanego przed miesiącem, ale o 18,9% wyższym niż przed rokiem. Wysoki wzrost w stosunku do kwietnia 2005 r. dotyczył m.in. sprzedaży maszyn, sprzętu i dodatkowego wyposażenia (o 53,8%), półproduktów i odpadów pochodzenia nierolniczego oraz złomu (o 48,8%), a także sprzedaży żywności (o 40,7%).

W okresie styczeń–kwiecień br. sprzedaż hurtowa w przedsiębiorstwach handlu hurtowego była o 18,7% wyższa niż w analogicznym okresie ub. r.

WYBRANE DANE O WOJEWÓDZTWIE MAZOWIECKIM

WYSZCZEGÓLNIENIE		I	II	III	IV	V	VI	VII	VIII	IX	X	XI	XII
A – 2005 r.													
B – 2006 r.													
Ludność ^a (w tys. osób).....	A	.	.	5146,8	.	.	5150,2	.	.	5156,1	.	.	5157,7*
Bezrobotni zarejestrowani ^a (w tys. osób)	B	.	.	357,9	351,1	343,5	341,3	339,5	336,8	335,7	329,3	330,0	332,5
Stopa bezrobocia ^{ab} (w %)	A	362,4	361,7	337,3	326,1	14,3	14,2	14,1	14,0	13,9	13,7	13,7	13,8
Oferty pracy (w ciągu miesiąca)	B	15,0	15,0	14,8	14,6	14,3	14,2	14,1	14,0	13,9	13,7	13,7	13,8
Liczba bezrobotnych na 1 ofertę pracy ^a	A	14,1	14,1	13,9	13,5	126	102	130	115	108	127	143	162
Przeciętne zatrudnienie w sektorze przedsiębiorstw ^c (w tys. osób)	B	6173	7247	6242	7248	6583	7979	7310	8135	9050	7880	5643	4913
poprzedni miesiąc = 100	A	6315	7381	10145	9960	101,6	101,9	102,1	102,6	102,7	102,5	102,8	103,1
analogiczny miesiąc poprzedniego roku = 100	B	187	119	174	134	103,4	103,4	103,4	103,4	103,4	103,4	103,4	103,4
Przeciętne wynagrodzenia miesięczne brutto w sektorze przedsiębiorstw ^c (w zł)	A	1134,0	1133,9	1138,8	1142,3	1140,8	1144,7	1145,6	1149,5	1150,2	1150,9	1154,5	1159,4
poprzedni miesiąc = 100	B	1168,8	1170,2	1176,6	1181,3	99,9	100,3	100,1	100,3	100,1	100,1	100,3	100,4
analogiczny miesiąc poprzedniego roku = 100	A	100,9	100,0	100,4	100,3	101,6	101,9	102,1	102,6	102,7	102,5	102,8	103,1
Przeciętne wynagrodzenia miesięczne brutto w sektorze przedsiębiorstw ^c (w zł)	B	100,8	100,1	100,5	100,4	101,6	101,9	102,1	102,6	102,7	102,5	102,8	103,1
poprzedni miesiąc = 100	A	101,1	101,1	101,8	101,8	101,6	101,9	102,1	102,6	102,7	102,5	102,8	103,1
analogiczny miesiąc poprzedniego roku = 100	B	103,1	103,2	103,3	103,4	103,4	103,4	103,4	103,4	103,4	103,4	103,4	103,4
Mieszkania oddane do użytkowania (od początku roku)	A	3019,60	3066,80	3179,60	3173,39	3118,46	3150,57	3139,40	3110,13	3105,53	3301,87	3270,83	3425,45
analogiczny miesiąc poprzedniego roku = 100	B	3140,48	3233,10	3350,73	3275,11	98,3	101,0	99,6	99,1	99,9	106,3	99,1	104,7
Nakłady inwestycyjne ^d (w tys. zł; ceny bieżące)	A	91,4	101,6	103,7	99,8	103,5	101,5	102,6	102,3	96,8	109,5	103,2	103,7
analogiczny miesiąc poprzedniego roku = 100	B	91,7	102,9	103,6	97,7	103,5	101,5	102,6	102,3	96,8	109,5	103,2	103,7
Mieszkania oddane do użytkowania (od początku roku)	A	102,6	100,8	101,9	103,0	103,5	101,5	102,6	102,3	96,8	109,5	103,2	103,7
analogiczny miesiąc poprzedniego roku = 100	B	104,0	105,4	105,4	103,2	103,5	101,5	102,6	102,3	96,8	109,5	103,2	103,7
Nakłady inwestycyjne ^d (w tys. zł; ceny bieżące)	A	2736	4652	6031	8996	10356	11621	13941	16170	18751	21198	23171	28241
analogiczny miesiąc poprzedniego roku = 100	B	2169*	3632*	6075*	8122	10356	11621	13941	16170	18751	21198	23171	28241
Nakłady inwestycyjne ^d (w tys. zł; ceny bieżące)	A	195,0	159,5	101,0	117,9	110,4	101,7	101,9	105,4	114,0	113,5	113,4	118,4
analogiczny miesiąc poprzedniego roku = 100	B	79,3*	78,1*	100,7*	90,3	8403712	8403712	8403712	13726348	13726348	13726348	13726348	22646137
Nakłady inwestycyjne ^d (w tys. zł; ceny bieżące)	A	109,7	109,7	109,7	109,7	109,7	109,7	106,8
analogiczny miesiąc poprzedniego roku = 100	B	109,7	109,7	109,7	109,7	109,7	109,7	106,8

a Stan w końcu okresu. b Udział zarejestrowanych bezrobotnych w cywilnej ludności aktywnej zawodowo. c W przedsiębiorstwach z większą od 9 liczbą pracujących. d W przedsiębiorstwach z większą od 49 liczbą pracujących; dane są prezentowane narastająco. * Dane zostały zmienione w stosunku do już opublikowanych.

WYBRANE DANE O WOJEWÓDZTWIE MAZOWIECKIM (cd.)

WYSZCZEGÓLNIENIE A – 2005 r. B – 2006 r.	I	II	III	IV	V	VI	VII	VIII	IX	X	XI	XII
Produkcja sprzedana przemysłu ^a (w cenach stałych):												
poprzedni miesiąc = 100	89,2	98,2	113,7	96,9	95,9	103,4	92,7	109,6	107,1	102,7	103,7	101,0
B	91,9	99,6	110,2	92,0								
analogiczny miesiąc poprzedniego roku = 100	111,3	109,4	107,9	110,7	110,4	110,5	103,8	107,1	107,6	107,4	108,5	110,7
B	115,3	118,3	114,7	109,0								
Produkcja budowlano-montażowa ^a (w cenach bieżących):												
poprzedni miesiąc = 100	34,6	92,7	133,8	142,8	134,6	105,5	102,3	84,4	115,4	96,9	94,1	140,7
B	29,2	127,4	119,4	120,6								
analogiczny miesiąc poprzedniego roku = 100	139,2	129,5	123,2	105,8	136,1	140,3	142,3	102,1	114,6	104,3	107,3	111,2
B	94,0	129,1	115,2	97,3								
Sprzedaż detaliczna towarów ^a (w cenach bieżących):												
poprzedni miesiąc = 100	67,5	94,2	118,2	103,7	100,7	104,5	100,2	100,8	99,1	106,2	94,1	129,4
B	67,7	97,2	120,2	103,5								
analogiczny miesiąc poprzedniego roku = 100	105,5	103,4	102,4	91,9	105,4	107,5	101,1	108,3	105,9	109,1	107,3	108,5
B	108,8	112,2	114,1	113,8								
Wskaźnik cen:												
towarów i usług konsumpcyjnych ^b :												
analogiczny okres poprzedniego roku = 100	103,4	.	.	102,3	.	.	101,7	.	.	101,3
B								
skupu ziarna zbóż:												
poprzedni miesiąc = 100	100,1	100,0	99,5	93,3	99,2	92,6	112,1	85,7	106,5	101,2	100,5	100,4
B	101,7	104,1	102,0	99,5								
analogiczny miesiąc poprzedniego roku = 100	62,8	61,1	63,4	58,3	56,8	54,7	62,6	81,0	84,3	88,8	92,6	89,1
B	90,4	94,1	96,4	102,9								

a W przedsiębiorstwach z większą od 9 liczbą pracujących. b W kwartale.

WYBRANE DANE O WOJEWÓDZTWIE MAZOWIECKIM (dok.)

WYSZCZEGÓLNIENIE		I	II	III	IV	V	VI	VII	VIII	IX	X	XI	XII
A – 2005 r. B – 2006 r.													
Wskaźnik cen (dok.):													
skupu żywca rzeźnego wołowego:													
poprzedni miesiąc = 100		99,9	106,3	103,7	101,2	100,6	104,2	94,5	97,8	98,9	93,6	101,2	100,3
A													
B		102,7	102,8	103,2	100,6								
analogiczny miesiąc poprzedniego roku = 100		154,5	149,4	149,4	143,0	129,7	107,2	109,9	104,2	103,5	95,9	100,5	101,2
A													
B		104,1	100,7	100,3	99,7								
skupu żywca rzeźnego wieprzowego:													
poprzedni miesiąc = 100		87,5	101,3	101,5	92,7	97,8	103,8	106,1	106,1	99,6	93,7	93,9	98,3
A													
B		93,6	95,1	105,7	99,7								
analogiczny miesiąc poprzedniego roku = 100		128,4	121,1	104,3	93,1	88,3	79,9	85,6	89,0	82,9	82,5	80,1	82,1
A													
B		87,8	82,4	85,8	92,3	8,6	8,2	6,0	6,2	7,2	6,8	6,2	6,0
Relacje cen skupu ^a żywca wieprzowego do cen 1 kg zestawu pasz ^b		9,1	8,9	9,0	8,6								
A													
B		5,3	4,9	4,8	4,6								
Wskaźnik rentowności obrotu w przedsiębiorstwach ^c :													
brutto ^d (w %)	5,6	.	.	5,7	.	.	5,9	.	.	5,6
A													
B		.	.	4,9	.								
netto ^e (w %).....		.	.	4,0	.	.	4,3	.	.	4,6	.	.	4,3
A													
B		.	.	3,5	.								
Podmioty gospodarki narodowej ^f		586842	587860	589292	590419	591540	592195	592790	593681	595195	597660	599427	601721
A													
B		602431	603255	604763	605329								
w tym spółki handlowe		60716	61002	61304	61604	61884	62161	61901	62189	62485	62868	63197	63588
A													
B		63867	64196	64560	65001								
w tym z udziałem kapitału zagranicznego		18180	18280	18344	18430	18496	18592	18565	18671	18752	18878	18980	19104
A													
B		19181	19283	19415	19546								

^a Ceny bieżące bez VAT. ^b Zestaw pasz obejmuje: 0,58 kg ziemiaków i 0,35 kg zbóż (wg cen targowiskowych) oraz 0,07 kg mieszanek "PT-2" (wg cen detalicznych). ^c Z większą od 49 liczbą pracujących; dane są prezentowane narastająco. ^d Relacja wyniku finansowego brutto do przychodów z całokształtu działalności. ^e Relacja wyniku finansowego netto do przychodów z całokształtu działalności. ^f W rejestrze REGON, bez rolników indywidualnych; stan w końcu okresu.