	<b>URZĄD STATYSTYCZNY W WARSZAWIE</b> ul. 1 Sierpnia 21, 02-134 Warszawa	
	Wyniki wstępne	Data opracowania 29.09.2006 r.
Kontakt: e-mail: sekretariatUSWAW@stat.gov.pl tel. 022 846 76 66 fax 022 846 76 67		Internet: www.stat.gov.pl/urzedy/warsz

**KOMUNIKAT  
O SYTUACJI SPOŁECZNO-GOSPODARCZEJ  
WOJEWÓDZTWA MAZOWIECKIEGO**

Sierpień 2006

Nr 8

\*\*\*

- ⇒ Przeciętne zatrudnienie w sektorze przedsiębiorstw w sierpniu 2006 r. było nieznacznie wyższe niż w lipcu br. oraz większe od notowanego w sierpniu 2005 r.
- ⇒ W końcu sierpnia br. odnotowano spadek liczby zarejestrowanych bezrobotnych oraz niższą stopę bezrobocia w stosunku do lipca br., jak i sierpnia ub. r.
- ⇒ Przeciętne miesięczne wynagrodzenie brutto w sektorze przedsiębiorstw w sierpniu br. ukształtowało się na poziomie zbliżonym do poprzedniego miesiąca, ale wyższym niż przed rokiem.
- ⇒ Liczba oddanych do użytkowania mieszkań w okresie styczeń–sierpień br. była niższa niż przed rokiem. Najwięcej mieszkań przekazali inwestorzy budujący na sprzedaż lub wynajem.
- ⇒ W sierpniu 2006 r. odnotowano większy niż przed miesiącem skup ziarna zbóż, ziemniaków oraz żywca rzeźnego wieprzowego, wołowego i drobiowego. Mniej skupiono mleka. W odniesieniu do sierpnia 2005 r. mniej skupiono ziarna zbóż, ziemniaków oraz mleka. Więcej skupiono żywca rzeźnego wieprzowego, wołowego i drobiowego.
- ⇒ W sierpniu 2006 r., w porównaniu z lipcem, wzrosły ceny skupu pszenicy, żyta, żywca rzeźnego wołowego, wieprzowego i drobiowego. Obniżyły się natomiast ceny skupu ziemniaków oraz mleka. W odniesieniu do sierpnia 2005 r. odnotowano wzrost cen skupu pszenicy, żyta, ziemniaków, żywca rzeźnego wieprzowego oraz mleka, natomiast spadek cen skupu żywca rzeźnego wołowego i drobiowego.
- ⇒ Produkcja sprzedana przemysłu w sierpniu br. była wyższa (licząc w cenach stałych) niż w poprzednim miesiącu oraz wyższa od osiągniętej przed rokiem.
- ⇒ W sierpniu br. produkcja budowlano-montażowa zwiększyła się w stosunku do lipca br., jak i sierpnia 2005 r.
- ⇒ W sierpniu br. odnotowano spadek sprzedaży hurtowej do poprzedniego miesiąca, natomiast wzrost w odniesieniu do sierpnia 2005 r. Sprzedaż detaliczna zwiększyła się w stosunku do lipca br., jak i analogicznego miesiąca ub. r.

*Prezentowane w Komunikacie dane:*

- o pracujących, zatrudnieniu, wynagrodzeniach oraz o przychodach ze sprzedaży produkcji przemysłu i budownictwa, a także o sprzedaży detalicznej i hurtowej towarów dotyczą podmiotów gospodarczych, w których liczba pracujących przekracza 9 osób,
- o skupie produktów rolnych obejmują skup tylko od producentów z terenu województwa; ceny podano bez podatku VAT,
- o wynikach finansowych przedsiębiorstw dotyczą podmiotów gospodarczych prowadzących księgi rachunkowe (z wyjątkiem przedsiębiorstw rolnictwa, łowiectwa, leśnictwa, rybactwa, pośrednictwa finansowego oraz szkół wyższych), w których liczba pracujących przekracza 49 osób,
- o nakładach inwestycyjnych dotyczą podmiotów gospodarczych prowadzących księgi rachunkowe (bez względu na rodzaj działalności), w których liczba pracujących przekracza 49 osób.

*Dane w ujęciu wartościowym oraz wskaźniki struktury podano w cenach bieżących. Wskaźniki dynamiki zaprezentowano na podstawie wartości w cenach bieżących, z wyjątkiem przemysłu, dla którego wskaźniki dynamiki podano na podstawie wartości w cenach stałych (średnie ceny bieżące 2000 r.).*

*Liczby względne (wskaźniki, odsetki) wyliczono na podstawie danych bezwzględnych, wyrażonych z większą dokładnością niż podane w tekście i tablicach.*

## RYNEK PRACY

W sierpniu 2006 r. **przeciętne zatrudnienie w sektorze przedsiębiorstw** w województwie mazowieckim wyniosło 1188,5 tys. osób i było wyższe o 0,2% niż w lipcu br. i o 3,4% niż w sierpniu 2005 r. *W kraju przeciętne zatrudnienie było o 0,3% większe niż przed miesiącem oraz o 3,5% wyższe niż przed rokiem.*

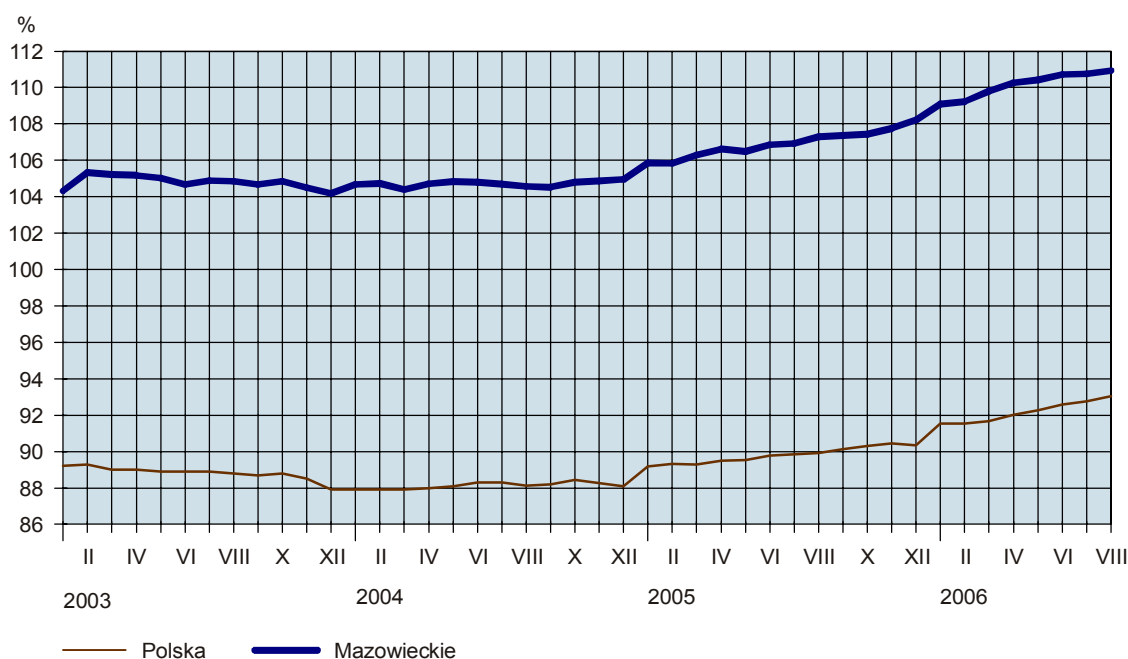
Wzrost przeciętnego zatrudnienia w odniesieniu do sierpnia 2005 r. odnotowano m.in. w sekcjach: górnictwo (o 21,3%), obsługa nieruchomości i firm (o 8,3%), budownictwo (o 5,0%), przetwórstwo przemysłowe (o 3,4%), handel i naprawy (o 3,3%), transport, gospodarka magazynowa i łączność (o 1,7%). Nieznaczny spadek przeciętnego zatrudnienia zanotowano w hotelach i restauracjach (o 0,2%) oraz w wytwarzaniu i zaopatrywaniu w energię elektryczną, gaz, wodę (o 0,1%). Spośród działów przetwórstwa przemysłowego o stosunkowo dużym udziale w zatrudnieniu zwiększyło się ono m.in. w produkcji sprzętu i urządzeń radio-wych, telewizyjnych i telekomunikacyjnych (o 21,6%), produkcji maszyn i urządzeń (o 11,3%), produkcji wyrobów z metali (o 9,4%), produkcji wyrobów chemicznych oraz produkcji wyrobów gumowych i z tworzyw sztucznych (po 3,1%), w produkcji artykułów spożywczych i napojów (o 2,1%). Spadek zatrudnienia wystąpił m.in. w działalności wydawniczej; poligrafii i reprodukcji zapisanych nośników informacji (o 2,8%).

W porównaniu z lipcem br. największy wzrost zatrudnienia zanotowano w górnictwie (o 3,9%) oraz w budownictwie (o 1,2%).

W przedsiębiorstwach sektora publicznego przeciętne zatrudnienie w sierpniu br. wyniosło 328,8 tys. osób, tj. mniej w stosunku do poprzedniego miesiąca, jak i do analogicznego miesiąca ub. r. odpowiednio o 0,1% i 0,8%, a w sektorze prywatnym — 859,7 tys. osób, tj. więcej o 0,3% niż przed miesiącem i o 5,1% niż w sierpniu ub. r.

W okresie styczeń–sierpień br. przeciętne zatrudnienie w sektorze przedsiębiorstw wyniosło 1178,1 tys. osób i było o 3,0% (*w kraju o 2,8%*) większe niż w analogicznym okresie ub. r.

**DYNAMIKA PRZECIĘTNEGO ZATRUDNIENIA W SEKTORZE PRZEDSIĘBIORSTW**  
(przeciętne miesięczne 2000 = 100)



W końcu sierpnia 2006 r. **liczba bezrobotnych zarejestrowanych** w urzędach pracy województwa mazowieckiego wyniosła 299,5 tys. osób i była mniejsza o 3,4 tys. osób (o 1,1%) niż w końcu lipca br. oraz o 37,3 tys. (o 11,1%) niż w sierpniu 2005 r.

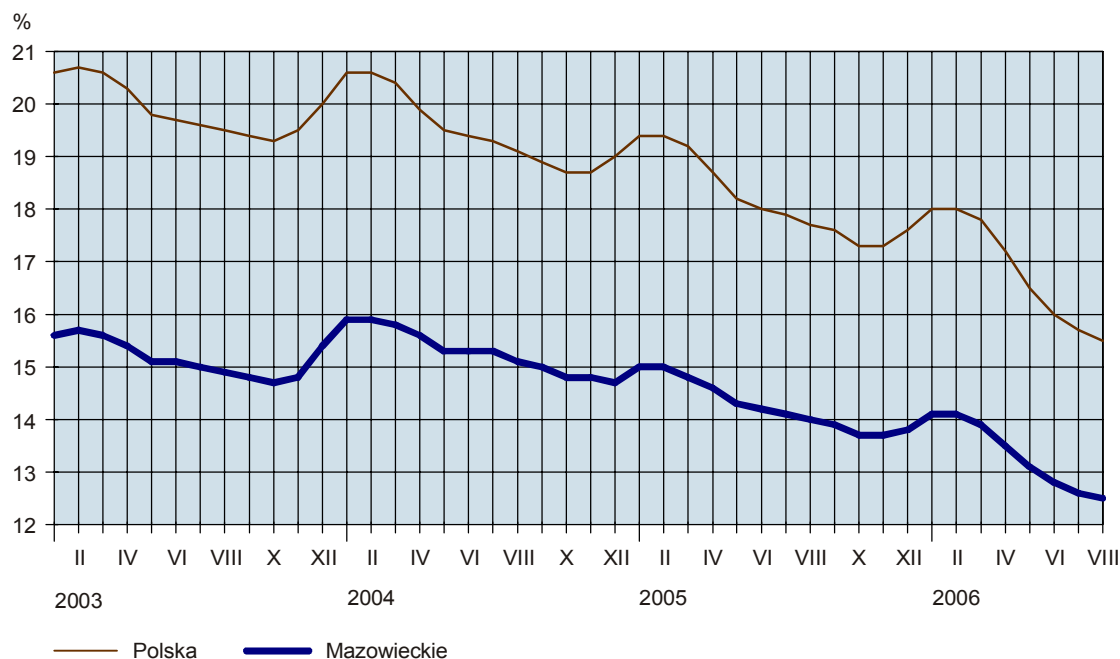
Z ogólnej liczby bezrobotnych:

- 52,6% stanowiły kobiety (przed rokiem — 51,0%),
- 42,6% to mieszkańcy wsi (w roku ubiegłym — 41,9%),
- 73,7% stanowiły osoby poprzednio pracujące (podobnie przed rokiem),
- 87,3% nie posiadało prawa do zasiłku (rok wcześniej — 88,3%).

**Stopa bezrobocia rejestrowanego** w województwie ukształtowała się na poziomie 12,5% i była mniejsza o 0,1 pkt % niż w lipcu br. oraz o 1,5 pkt % niż w sierpniu 2005 r. *Wskaźnik krajowy wyniósł 15,5% i był niższy o 0,2 pkt % niż przed miesiącem i o 2,2 pkt % niż przed rokiem.*

### STOPA BEZROBOCIA REJESTROWANEGO

Stan w końcu miesiąca



W sierpniu br. w urzędach pracy **zarejestrowano** 23,0 tys. osób, tj. mniej o 4,3% niż przed miesiącem oraz o 7,1% niż przed rokiem. Wśród bezrobotnych nowo zarejestrowanych 69,8% stanowiły osoby rejestrujące się po raz kolejny (przed miesiącem 70,7%, a przed rokiem 66,7%), 2,4% — osoby zwolnione z przyczyn dotyczących zakładu pracy (wobec 3,1% przed miesiącem i 3,0% przed rokiem), a 40,3% — osoby zamieszkałe na wsi (przed miesiącem 39,5%, w roku ubiegłym 37,9%).

W ciągu miesiąca z ewidencji urzędów pracy **wyrejestrowano** 26,3 tys. osób, tj. mniej o 4,2% niż w lipcu br. i o 4,0% niż w sierpniu ub. r. Z ogólnej liczby wyrejestrowanych 42,4% podjęło pracę, a 36,0% utraciło status bezrobotnego w wyniku niepotwierdzenia gotowości do podjęcia pracy (wobec odpowiednio 41,6% i 36,7% przed miesiącem oraz 39,1% i 36,6% przed rokiem).

Liczba ofert pracy zgłoszonych w sierpniu br. przez zakłady do urzędów pracy wyniosła 10267 (przed miesiącem 8868, a przed rokiem 8135). W końcu sierpnia br. urzędy pracy dysponowały aktualnymi ofertami zatrudnienia dla 6398 osób (wobec 4251 przed miesiącem i 2929 przed rokiem), co oznacza, że na 1 ofertę przypadało 47 bezrobotnych (w lipcu br. — 71, a w sierpniu ub. r. — 115).

Z danych urzędów pracy wynika, że według stanu w końcu sierpnia br. 16 zakładów pracy zapowiedziało zwolnienie w najbliższym czasie 1667 pracowników (przed rokiem odpowiednio 34 zakłady, 3922 pracowników).

\*\*\*

## WYNAGRODZENIA

**Przeciętne miesięczne wynagrodzenie brutto w sektorze przedsiębiorstw w województwie mazowieckim** w sierpniu br. ukształtowało się na poziomie zbliżonym do poprzedniego miesiąca i wyniosło 3276,22 zł. W stosunku do sierpnia ub. r. zwiększyło się o 5,3%. *W kraju przeciętne miesięczne wynagrodzenie brutto w sektorze przedsiębiorstw wyniosło 2611,93 zł, co oznacza spadek w stosunku do lipca br. o 1,4%, a w odniesieniu do sierpnia 2005 r. — wzrost o 5,3%.*

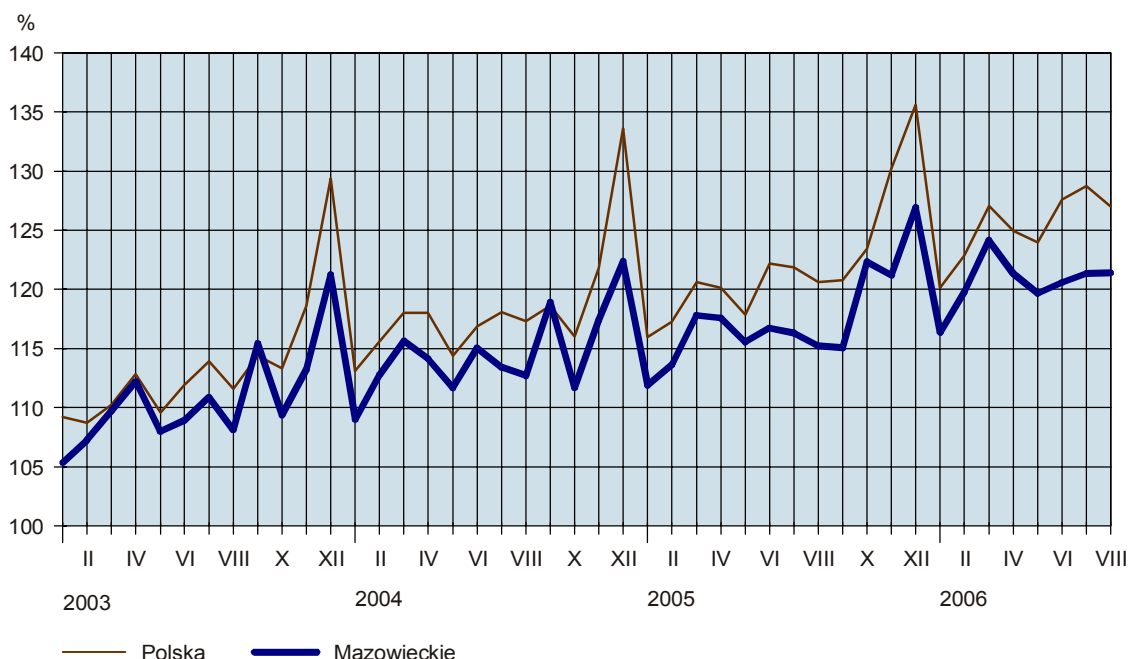
Wzrost przeciętnego wynagrodzenia w odniesieniu do sierpnia 2005 r. odnotowano m.in. w sekcjach: górnictwo (o 23,2%), wytwarzanie i zaopatrywanie w energię elektryczną, gaz, wodę (o 14,1%), budownictwo (o 11,6%), hotele i restauracje (o 5,7%), przetwórstwo przemysłowe (o 5,4%), obsługa nieruchomości i firm (o 4,6%), handel i naprawy (o 4,2%), transport, gospodarka magazynowa i łączność (o 3,8%). Spośród działów przetwórstwa przemysłowego o stosunkowo dużym udziale w zatrudnieniu wzrost przeciętnego wynagrodzenia brutto zanotowano m.in. w produkcji odzieży i wyrobów futrzarskich (o 14,3%), produkcji artykułów spożywczych i napojów (o 10,7%), produkcji wyrobów z metali (o 8,6%), produkcji wyrobów chemicznych (o 7,5%), w działalności wydawniczej; poligrafii i reprodukcji zapisanych nośników informacji (o 4,8%) oraz w produkcji wyrobów gumowych i z tworzyw sztucznych (o 3,4%). Spadek przeciętnego wynagrodzenia wystąpił m.in. w produkcji sprzętu i urządzeń radiowych, telewizyjnych i telekomunikacyjnych (o 12,0%).

W porównaniu z lipcem br. wzrost przeciętnego wynagrodzenia odnotowano w górnictwie (o 12,9%), transporcie, gospodarce magazynowej i łączności (o 7,9%) i budownictwie (o 3,3%), a spadek m.in. w obsłudze nieruchomości i firm (o 5,5%), wytwarzaniu i zaopatrywaniu w energię elektryczną, gaz, wodę (o 3,8%), handlu i naprawach (o 1,9%), w przetwórstwie przemysłowym (o 1,8%).

Przeciętne miesięczne wynagrodzenie brutto w sektorze publicznym w sierpniu br. wyniosło 2879,02 zł (więcej o 0,5% niż przed miesiącem oraz o 5,8% niż przed rokiem), a w sektorze prywatnym — 3428,15 zł (odpowiednio mniej o 0,1% i o 4,9% więcej).

W okresie styczeń–sierpień br. przeciętne wynagrodzenie w sektorze przedsiębiorstw ukształtowało się na poziomie 3254,09 zł i było większe o 4,4% (*w kraju 2580,21 zł; wzrost o 4,9%*) niż w analogicznym okresie ub. r.

**DYNAMIKA PRZECIĘTNEGO MIESIĘCZNEGO WYNAGRODZENIA BRUTTO  
W SEKTORZE PRZEDSIĘBIORSTW**  
(przeciętne miesięczne 2000 = 100)



\*\*\*

## MIESZKANIA

Według wstępnych danych<sup>1</sup>, w sierpniu br. **oddano do użytkowania** 1387 mieszkań, tj. o 37,8% mniej (w kraju o 10,4% mniej) niż przed rokiem. Najwięcej mieszkań przekazali inwestorzy indywidualni — 809 (58,3% ogólnej liczby oddanych mieszkań).

W okresie styczeń–sierpień br. oddano do użytkowania 15459 mieszkań, tj. o 4,4% mniej (w kraju o 2,1% mniej) niż w analogicznym okresie ub. r. Największy spadek liczby mieszkań wystąpił w budownictwie zakładowym, w którym przekazano 19 mieszkań wobec 77 przed rokiem oraz w budownictwie społecznym czynszowym — 405 wobec 662. Mniejszy spadek wystąpił w budownictwie indywidualnym — 5979 wobec 6502 i w budownictwie przeznaczonym na sprzedaż lub wynajem — 7143 wobec 7239. Wzrost liczby oddanych mieszkań odnotowano natomiast w budownictwie spółdzielczym (z 1443 do 1652 mieszkań) oraz w budownictwie komunalnym (z 247 do 261).

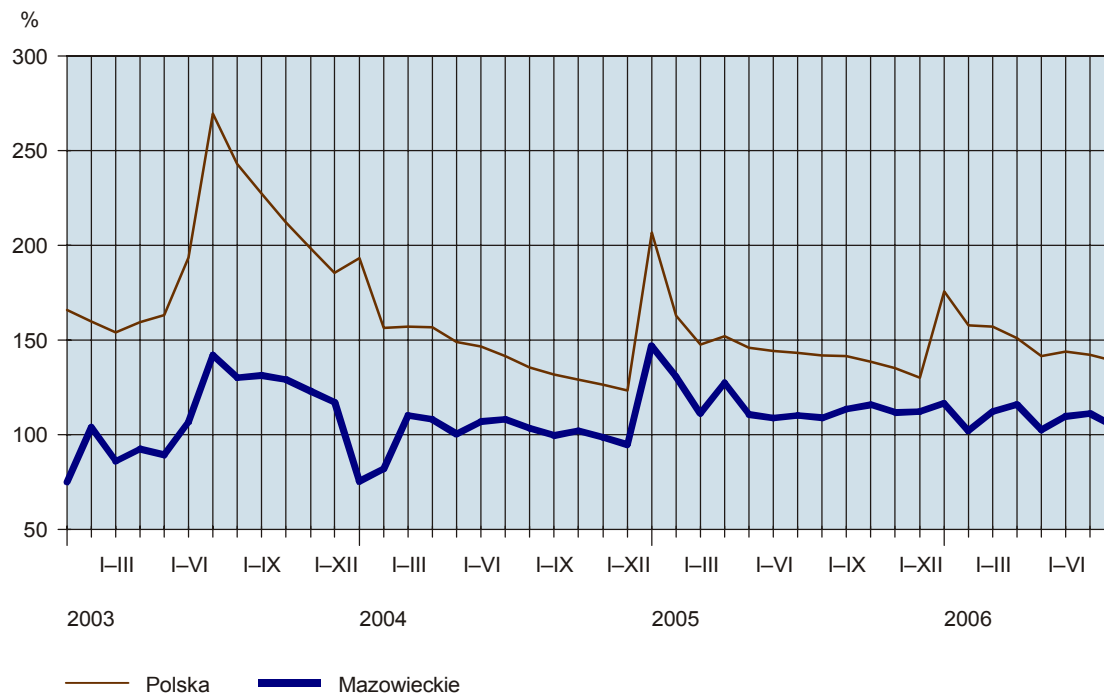
**Przeciętna powierzchnia użytkowa** 1 mieszkania przekazanego do użytkowania w okresie styczeń–sierpień br. wyniosła 96,8 m<sup>2</sup> (o 0,8 m<sup>2</sup> mniej niż przed rokiem), w tym w budownictwie indywidualnym — 148,0 m<sup>2</sup> (o 3,7 m<sup>2</sup> mniej).

W okresie styczeń–sierpień br. **rozpoczęto budowę** 20779 mieszkań (o 5,4% więcej niż w analogicznym okresie ub. r.), a starostwa powiatowe wydały **pozwolenia na budowę** 23437 nowych mieszkań (o 29,9% więcej), w tym 8604 w budynkach realizowanych przez inwestorów indywidualnych.

<sup>1</sup> Dane meldunkowe – mogą ulec zmianie po opracowaniu sprawozdań kwartalnych.

## DYNAMIKA MIESZKAŃ ODDANYCH DO UŻYTKOWANIA

(analogiczny okres 2000 = 100)



U w a g a. Znaczny spadek wielkości efektów budownictwa mieszkaniowego notowany w 2004 r. w porównaniu z 2003 r. spowodowany był dużą liczbą mieszkań wykazanych jako oddane do użytkowania w 2003 r., kiedy w związku z zapowiadaną zmianą (od lipca 2003 r.) ustawy *Prawo budowlane* wielu inwestorów dopełniło formalności prawnych związanych z zakończeniem robót.

\*\*\*

## ROLNICTWO

Warunki agrometeorologiczne w sierpniu br. na obszarze województwa mazowieckiego były zróżnicowane. Występujące opady deszczu i burze utrudniały przeprowadzenie końcowych prac żniwnych, jednak poprawiły znacząco uwilgotnienie gleby, co wpłynęło korzystnie na stan roślin okopowych, ogrodniczych i użytków zielonych. Panujące warunki sprzyjały również wykonywaniu podorywek i siewu poplonów. W końcu sierpnia rozpoczęto siew jęczmienia ozimego i rzepaku.

Według danych meldunkowych<sup>2</sup> w okresie lipiec—sierpień br. **skup zbóż podstawowych** konsumpcyjnych i paszowych (łącznie z mieszankami zbożowymi) wyniósł 32,2 tys. t i był o 64,0% mniejszy niż przed rokiem. Pszenicy skupiono 24,4 tys. t, tj. o 65,0% mniej niż w analogicznym okresie ub. r., a żyta — 4,6 tys. t, tj. mniej o 65,8%. W sierpniu br. skup zbóż wyniósł 20,7 tys. t i był większy o 81,5% niż przed miesiącem, ale mniejszy o 65,2% niż w sierpniu 2005 r. Pszenicy skupiono 16,8 tys. t, tj. o 120,0% więcej niż w lipcu br., natomiast mniej o 62,6% niż przed rokiem, a żyta — 2,3 tys. t, tj. odpowiednio więcej o 4,2% i mniej o 77,7%.

W sierpniu 2006 r. **ceny pszenicy** w skupie (średnio 45,45 zł/dt) wzrosły o 11,7% w porównaniu z poprzednim miesiącem i o 24,5% w odniesieniu do analogicznego okresu ub. r. Na targowiskach za 1 dt pszenicy płacono 52,27 zł, tj. o 18,1% więcej niż przed miesiącem i o 26,4% więcej niż w sierpniu ub. r.

<sup>2</sup> Bez skupu realizowanego przez osoby fizyczne.

Średnie ceny skupu **żyta** (35,17 zł/dt) były o 18,7% wyższe niż przed miesiącem i o 51,3% wyższe niż przed rokiem. W obrocie targowiskowym ceny żyta (średnio 35,42 zł/dt) wzrosły zarówno w porównaniu z poprzednim miesiącem, jak i z analogicznym okresem ub. r. odpowiednio o 14,6% i o 46,3%.

W sierpniu br. za **ziemniaki** w skupie płacono 50,45 zł/dt, tj. o 7,4% mniej w porównaniu z poprzednim miesiącem, ale o 12,7% więcej niż przed rokiem. Na targowiskach ceny ziemniaków jadalnych wczesnych (średnio 129,51 zł/dt) kształtowały się na poziomie o 23,4% wyższym niż przed miesiącem i o 49,9% wyższym niż przed rokiem.

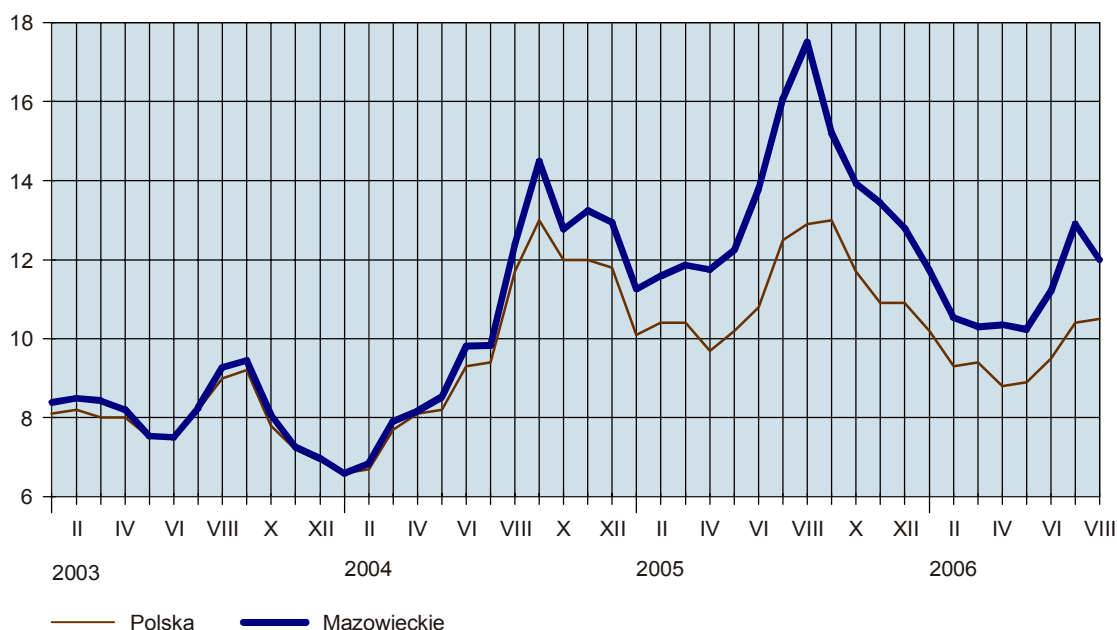
W sierpniu 2006 r. skupiono ogółem 21,7 tys. t **żywca rzeźnego**<sup>3</sup> (w przeliczeniu na mięso), tj. o 8,9% więcej niż w analogicznym okresie ub. r., w tym wieprzowego — 9,9 tys. t (o 16,1% więcej), drobiowego — 9,9 tys. t (o 1,8% więcej) i wołowego (z cielęcym) — 1,7 tys. t (o 13,5% więcej).

**Ceny żywca wieprzowego** w skupie w sierpniu 2006 r. (średnio 4,25 zł/kg) wzrosły w stosunku do poprzedniego miesiąca o 6,9%, a w porównaniu z sierpniem ub. r. — o 0,2%. Na targowiskach za 1 kg żywca wieprzowego płacono średnio 4,11 zł, tj. o 14,5% więcej niż przed miesiącem i o 8,7% więcej niż przed rokiem.

W sierpniu br., w porównaniu z lipcem, pogorszyła się relacja cen skupu żywca wieprzowego do targowiskowych cen żyta (odpowiednio z 12,9 do 12,0). Za prosię do chowu w obrocie targowiskowym w sierpniu br. płacono średnio 106 zł/szt, tj. o 0,5% mniej niż przed miesiącem i o 16,4% mniej niż rok wcześniej.

#### RELACJA CEN SKUPU<sup>a</sup> ŻYWCA WIEPRZOWEGO DO CEN TARGOWISKOWYCH ŻYTA

(za 1 kg)



<sup>a</sup> Ceny bieżące bez VAT.

W sierpniu 2006 r. ceny skupu **żywca wołowego** (średnio 4,03 zł/kg) wzrosły w stosunku do poprzedniego miesiąca o 0,1%, natomiast w porównaniu z sierpniem ub. r. obniżyły się o 1,9%. Ceny bydła rzeźnego w obrocie targowiskowym kształtowały się na poziomie 3,53 zł/kg, tj. o 4,4% wyższym niż przed miesiącem i o 12,8% wyższym niż w analogicznym okresie ub. r.



Ceny skupu **drobiu rzeźnego** w sierpniu br. wzrosły w odniesieniu do poprzedniego miesiąca o 7,3% (do 2,91 zł/kg), natomiast w stosunku do analogicznego miesiąca ub. r. obniżyły się o 11,8%.

W sierpniu br. skupiono 158,3 mln l **mleka**, tj. o 3,5% mniej niż przed miesiącem i o 4,0% mniej niż w sierpniu ub. r. Za 1 hl mleka płacono średnio 87,71 zł, tj. o 0,1% mniej niż przed miesiącem i o 1,7% więcej niż przed rokiem.

\*\*\*

## PRZEMYSŁ I BUDOWNICTWO

W sierpniu 2006 r. **produkcja sprzedana przemysłu** ukształtowała się na poziomie 13451,0 mln zł (w bieżących cenach bazowych) i była (w cenach stałych) wyższa o 4,2% (*w kraju o 2,3%*) niż w lipcu br. oraz o 10,3% (*w kraju o 12,5%*) większa w odniesieniu do sierpnia 2005 r.

W porównaniu z analogicznym miesiącem ub. r. wzrost produkcji sprzedanej odnotowano we wszystkich sekcjach przemysłu, w tym w przetwórstwie przemysłowym — o 12,0%, a w wytwarzaniu i zaopatrywaniu w energię elektryczną, gaz, wodę — o 1,2%. W górnictwie, którego udział w strukturze produkcji sprzedanej przemysłu (w bieżących cenach bazowych) jest najmniejszy (0,1% w sierpniu br.), produkcja sprzedana zwiększyła się o 55,2%. Wśród działów zaliczanych do przetwórstwa przemysłowego największy wzrost sprzedaży wystąpił m.in. w produkcji wyrobów z pozostałych surowców niemetalicznych (o 42,1%), produkcji sprzętu i urządzeń radiowych, telewizyjnych i telekomunikacyjnych (o 39,4%), produkcji odzieży i wyrobów futrzarskich (o 25,2%) oraz w produkcji maszyn i urządzeń (o 21,8%). Wysoki wzrost zanotowano także w produkcji drewna i wyrobów z drewna oraz ze słomy i wikliny (o 18,6%), produkcji pojazdów samochodowych, przyczep i naczep (o 18,2%), produkcji wyrobów z metali (o 13,7%), produkcji wyrobów chemicznych (o 12,0%), produkcji mebli; pozostałej działalności produkcyjnej (o 11,2%), we włókiennictwie (o 10,8%). Znaczący spadek sprzedaży wystąpił w produkcji pozostałego sprzętu transportowego (o 47,2%).

W stosunku do lipca br. wzrost produkcji sprzedanej odnotowano w górnictwie oraz w przetwórstwie przemysłowym (po 5,1%), a spadek w wytwarzaniu i zaopatrywaniu w energię elektryczną, gaz, wodę (o 1,0%).

Wydajność pracy, mierzona produkcją sprzedaną na 1 zatrudnionego w przemyśle, w sierpniu br. wyniosła 39652 zł (w bieżących cenach bazowych) i była — licząc w cenach stałych — o 7,1% wyższa niż w sierpniu ub. r.

W okresie styczeń–sierpień br. produkcja sprzedana przemysłu wyniosła 106348,5 mln zł (w bieżących cenach bazowych) i była (w cenach stałych) wyższa o 15,6% (*w kraju o 12,6%*) niż w analogicznym okresie ub. r.

\*\*\*

**Produkcja sprzedana budownictwa** w województwie mazowieckim w sierpniu 2006 r. wyniosła (w cenach bieżących) 2884,1 mln zł i była o 22,5% wyższa niż w lipcu br. oraz o 36,5% większa niż w sierpniu 2005 r.

Produkcja budowlano-montażowa zrealizowana w sierpniu br. wyniosła 1169,5 mln zł (w cenach bieżących) i stanowiła 40,6% ogółu przychodów w budownictwie. W stosunku do poprzedniego miesiąca produkcja budowlano-montażowa zwiększyła się o 32,2%, a w porównaniu z sierpniem 2005 r. — o 26,8%. Wzrost produkcji w odniesieniu do sierpnia ub. r. odnotowano w przedsiębiorstwach zajmujących się wznoszeniem budynków i budowli; inżynierią lądową i wodną (o 33,1%). Spadek produkcji wystąpił w przedsiębiorstwach wykonujących roboty budowlane wykończeniowe (o 18,1%), w podmiotach zajmujących się wykonywaniem instalacji budowlanych (o 9,0%) oraz w jednostkach przygotowujących teren pod budowę (o 3,6%).

---

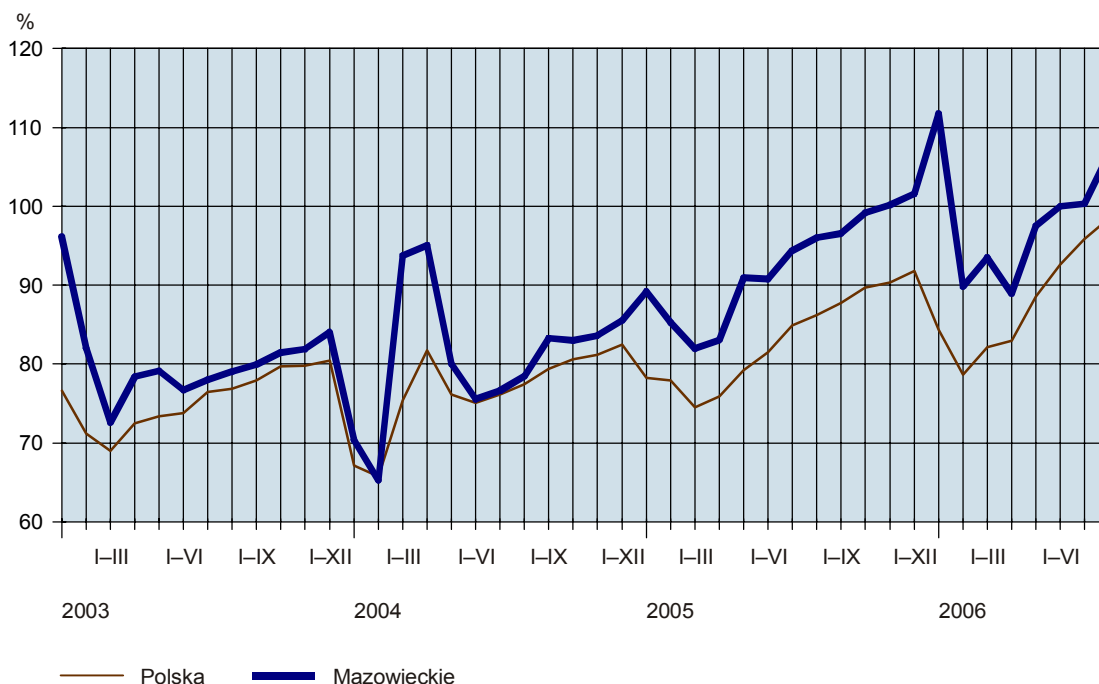
<sup>3</sup> Wołowego, cielęcego, wieprzowego, baraniego, końskiego i drobiowego.



Wydajność pracy, mierzona produkcją sprzedaną na 1 zatrudnionego w budownictwie, w sierpniu br. wyniosła 43181 zł i była o 21,0% wyższa niż przed miesiącem oraz o 30,0% większa niż przed rokiem.

W okresie styczeń–sierpień br. produkcja sprzedana budownictwa zamknęła się kwotą 15917,0 mln zł i była o 11,1% większa w porównaniu z analogicznym okresem ub. r. Produkcja budowlano-montażowa osiągnęła w tym czasie poziom 6504,8 mln zł, tj. o 13,0% wyższy od notowanego przed rokiem.

**DYNAMIKA PRODUKCJI SPRZEDANEJ BUDOWNICTWA**  
(analogiczny okres 2000 = 100)



\*\*\*

## HANDEL

**Sprzedaż detaliczna** zrealizowana przez przedsiębiorstwa handlowe i niehandlowe województwa mazowieckiego w sierpniu 2006 r. osiągnęła wartość 9041,7 mln zł (w cenach bieżących) i była o 1,2% wyższa niż w lipcu br. oraz o 11,2% większa niż w sierpniu 2005 r. W stosunku do sierpnia ub. r. najbardziej wzrosła sprzedaż mebli, rtv, agd (o 28,0%) oraz włókna, odzieży, obuwia (o 22,0%).

W okresie styczeń–sierpień br., w porównaniu z analogicznym okresem ub. r., sprzedaż detaliczna zwiększyła się o 11,9% i zamknęła się kwotą 67171,8 mln zł.

**Sprzedaż hurtowa** w przedsiębiorstwach handlowych województwa mazowieckiego w sierpniu 2006 r. wyniosła 15476,0 mln zł (w cenach bieżących), co oznacza spadek o 1,0% w stosunku do lipca br., a w odniesieniu do sierpnia ub. r. — wzrost o 14,2%.

W okresie styczeń–sierpień br. przedsiębiorstwa handlowe zrealizowały sprzedaż hurtową o wartości 118065,9 mln zł, tj. o 14,8% większej niż w analogicznym okresie 2005 r.

Sprzedaż hurtowa w przedsiębiorstwach handlu hurtowego w sierpniu br. ukształtowała się na poziomie wyższym o 0,4% od notowanego przed miesiącem i o 20,8% wyższym niż przed rokiem. Największy wzrost w stosunku do sierpnia ub. r. dotyczył sprzedaży półproduktów i odpadów pochodzenia nierolniczego oraz złomu (o 73,9%), maszyn, sprzętu i dodatkowego wyposażenia (o 32,8%), a także żywności (o 30,6%).

W okresie styczeń–sierpień br. sprzedaż hurtowa w przedsiębiorstwach handlu hurtowego była o 19,5% wyższa niż w analogicznym okresie ub. r.

# WYBRANE DANE O WOJEWÓDZTWIE MAZOWIECKIM

WYSZCZEGÓLNIENIE A – 2005 r. B – 2006 r.		I	II	III	IV	V	VI	VII	VIII	IX	X	XI	XII
Ludność <sup>a</sup> (w tys. osób) .....	A	.	.	5146,8	.	.	5150,2	.	.	5156,1	.	.	5157,7
	B	.	.	5160,8	.	.	.	.	.	.	.	.	.
Bezrobotni zarejestrowani <sup>a</sup> (w tys. osób) .....	A	362,4	361,7	357,9	351,1	343,5	341,3	339,5	336,8	335,7	329,3	330,0	332,5
	B	341,3	341,3	337,3	326,1	315,4	306,4	302,9	299,5				
Stopa bezrobocia <sup>ab</sup> (w %).....	A	15,0	15,0	14,8	14,6	14,3	14,2	14,1	14,0	13,9	13,7	13,7	13,8
	B	14,1	14,1	13,9	13,5	13,1	12,8	12,6	12,5				
Oferty pracy (w ciągu miesiąca).....	A	6173	7247	6242	7248	6583	7979	7310	8135	9050	7880	5643	4913
	B	6315	7381	10145	9960	10487	9927	8868	10267				
Liczba bezrobotnych na 1 ofertę pracy <sup>a</sup> .....	A	187	119	174	134	126	102	130	115	108	127	143	162
	B	130	110	91	79	72	67	71	47				
Przeciętne zatrudnienie w sektorze przedsiębiorstw <sup>c</sup> (w tys. osób)	A	1134,0	1133,9	1138,8	1142,3	1140,8	1144,7	1145,6	1149,5	1150,2	1150,9	1154,5	1159,4
	B	1168,8	1170,2	1176,6	1181,3	1183,0	1186,2	1186,6	1188,5				
poprzedni miesiąc = 100 .....	A	100,9	100,0	100,4	100,3	99,9	100,3	100,1	100,3	100,1	100,1	100,3	100,4
	B	100,8	100,1	100,5	100,4	100,1	100,3	100,0	100,2				
analogiczny miesiąc poprzedniego roku = 100 .....	A	101,1	101,1	101,8	101,8	101,6	101,9	102,1	102,6	102,7	102,5	102,8	103,1
	B	103,1	103,2	103,3	103,4	103,7	103,6	103,6	103,4				
Przeciętne wynagrodzenia miesięczne brutto w sektorze przedsiębiorstw <sup>c</sup> (w zł)	A	3019,60	3066,80	3179,60	3173,39	3118,46	3150,57	3139,40	3110,13	3105,53	3301,87	3270,83	3425,45
	B	3140,48	3233,10	3350,73	3275,11	3229,78	3254,56	3274,98	3276,22				
poprzedni miesiąc = 100 .....	A	91,4	101,6	103,7	99,8	98,3	101,0	99,6	99,1	99,9	106,3	99,1	104,7
	B	91,7	102,9	103,6	97,7	98,6	100,8	100,6	100,0				
analogiczny miesiąc poprzedniego roku = 100 .....	A	102,6	100,8	101,9	103,0	103,5	101,5	102,6	102,3	96,8	109,5	103,2	103,7
	B	104,0	105,4	105,4	103,2	103,6	103,3	104,3	105,3				
Mieszkania oddane do użytkowania (od początku roku)	A	2736	4652	6031	8996	10356	11621	13941	16170	18751	21198	23171	28241
	B	2169	3632	6075	8190	9587	11712	14072*	15459				
analogiczny okres poprzedniego roku = 100 .....	A	195,0	159,5	101,0	117,9	110,4	101,7	101,9	105,4	114,0	113,5	113,4	118,4
	B	79,3	78,1	100,7	91,0	92,6	100,8	100,9*	95,6				
Nakłady inwestycyjne <sup>d</sup> (w tys. zł; ceny bieżące).....	A	.	.	.	.	.	8403712	.	.	13726348	.	.	22646137
	B	.	.	.	.	.	9527917	.	.				
analogiczny okres poprzedniego roku = 100 (ceny bieżące)	A	.	.	.	.	.	109,7	.	.	109,7	.	.	106,8
	B	.	.	.	.	.	113,4	.	.				

a Stan w końcu okresu. b Udział zarejestrowanych bezrobotnych w cywilnej ludności aktywnej zawodowo. c W przedsiębiorstwach z większą od 9 liczbą pracujących. d W przedsiębiorstwach z większą od 49 liczbą pracujących; dane są prezentowane narastająco. \* Dane zostały zmienione w stosunku do już opublikowanych.

# WYBRANE DANE O WOJEWÓDZTWIE MAZOWIECKIM (cd.)

WYSZCZEGÓLNIENIE A – 2005 r. B – 2006 r.	I	II	III	IV	V	VI	VII	VIII	IX	X	XI	XII
Produkcja sprzedana przemysłu <sup>a</sup> (w cenach stałych):												
poprzedni miesiąc = 100 .....	89,2	98,2	113,7	96,9	95,9	103,4	92,7	109,6	107,1	102,7	103,7	101,0
B	91,9	99,6	110,2	92,0	104,7	98,8	94,6	104,2				
analogiczny miesiąc poprzedniego roku = 100 .....	111,3	109,4	107,9	110,7	110,4	110,5	103,8	107,1	107,6	107,4	108,5	110,7
B	115,3	118,3	114,7	109,0	119,1	112,8	115,4	110,3				
Produkcja budowlano-montażowa <sup>a</sup> (w cenach bieżących):												
poprzedni miesiąc = 100 .....	34,6	92,7	133,8	142,8	134,6	105,5	102,3	84,4	115,4	96,9	94,1	140,7
B	29,2	127,4	119,4	120,6	129,0	131,9	71,0	132,2				
analogiczny miesiąc poprzedniego roku = 100 .....	139,2	129,5	123,2	105,8	136,1	140,3	142,3	102,1	114,6	104,3	107,3	111,2
B	94,0	129,1	115,2	97,3	93,2	116,5	80,9	126,8				
Sprzedaż detaliczna towarów <sup>a</sup> (w cenach bieżących):												
poprzedni miesiąc = 100 .....	67,5	94,2	118,2	103,7	100,7	104,5	100,2	100,8	99,1	106,2	94,1	129,4
B	67,7	97,2	120,2	103,5	100,0	102,6	100,0	101,2				
analogiczny miesiąc poprzedniego roku = 100 .....	105,5	103,4	102,4	91,9	105,4	107,5	101,1	108,3	105,9	109,1	107,3	108,5
B	108,8	112,2	114,1	113,8	113,1	111,0	110,8	111,2				
Wskaźnik cen:												
towarów i usług konsumpcyjnych <sup>b</sup> :												
analogiczny okres poprzedniego roku = 100 .....	.	.	103,4	.	.	102,3	.	.	101,7	.	.	101,3
B	.	.	100,8	.	.	101,0	.	.				
skupu ziarna zbóż:												
poprzedni miesiąc = 100 .....	100,1	100,0	99,5	93,3	99,2	92,6	112,1	85,7	106,5	101,2	100,5	100,4
B	101,7	104,1	102,0	99,5	101,8	74,9	94,9	114,8				
analogiczny miesiąc poprzedniego roku = 100	62,8	61,1	63,4	58,3	56,8	54,7	62,6	81,0	84,3	88,8	92,6	89,1
B	90,4	94,1	96,4	102,9	105,6	76,1	97,0	129,9				

a W przedsiębiorstwach z większą od 9 liczbą pracujących. b W kwartale.

# **WYBRANE DANE O WOJEWÓDZTWIE MAZOWIECKIM (dok.)**

WYSZCZEGÓLNIENIE A – 2005 r. B – 2006 r.		I	II	III	IV	V	VI	VII	VIII	IX	X	XI	XII
Wskaźnik cen (dok.):													
skupu żywca rzeźnego wołowego:													
poprzedni miesiąc = 100 .....	A	99,9	106,3	103,7	101,2	100,6	104,2	94,5	97,8	98,9	93,6	101,2	100,3
	B	102,7	102,8	103,2	100,6	100,3	102,2	92,9	100,1				
analogiczny miesiąc poprzedniego roku = 100	A	154,5	149,4	149,4	143,0	129,7	107,2	109,9	104,2	103,5	95,9	100,5	101,2
	B	104,1	100,7	100,3	99,7	99,4	97,5	95,9	98,1				
skupu żywca rzeźnego wieprzowego:													
poprzedni miesiąc = 100 .....	A	87,5	101,3	101,5	92,7	97,8	103,8	106,1	106,1	99,6	93,7	93,9	98,3
	B	93,6	95,1	105,7	99,7	97,4	107,1	111,3	106,9				
analogiczny miesiąc poprzedniego roku = 100	A	128,4	121,1	104,3	93,1	88,3	79,9	85,6	89,0	82,9	82,5	80,1	82,1
	B	87,8	82,4	85,8	92,3	91,9	94,9	99,5	100,2				
Relacje cen skupu <sup>a</sup> żywca wieprzowego do cen targowiskowych 1 kg żyta	A	11,3	11,6	11,9	11,7	12,2	13,8	16,1	17,5	15,2	13,9	13,4	12,8
	B	11,7	10,5	10,3	10,4	10,2	11,2	12,9	12,0				
Wskaźnik rentowności obrotu w przedsiębiorstwach <sup>b</sup> :													
brutto <sup>c</sup> (w %) .....	A	.	.	5,6	.	.	5,7	.	.	5,9	.	.	5,6
	B	.	.	4,9	.	.	5,7	.	.				
netto <sup>d</sup> (w %) .....	A	.	.	4,0	.	.	4,3	.	.	4,6	.	.	4,3
	B	.	.	3,5	.	.	4,4	.	.				
Podmioty gospodarki narodowej <sup>e</sup> .....	A	586842	587860	589292	590419	591540	592195	592790	593681	595195	597660	599427	601721
	B	602431	603255	604763	605329	605322	605460	605190	606140				
w tym spółki handlowe .....	A	60716	61002	61304	61604	61884	62161	61901	62189	62485	62868	63197	63588
	B	63867	64196	64560	65001	65336	65689	66132	66449				
w tym z udziałem kapitału zagranicznego .....	A	18180	18280	18344	18430	18496	18592	18565	18671	18752	18878	18980	19104
	B	19181	19283	19415	19546	19665	19782	19923	20031				

<sup>a</sup> Ceny bieżące bez VAT. <sup>b</sup> Z większą od 49 liczbą pracujących; dane są prezentowane narastająco. <sup>c</sup> Relacja wyniku finansowego brutto do przychodów z całokształtu działalności. <sup>d</sup> Relacja wyniku finansowego netto do przychodów z całokształtu działalności. <sup>e</sup> W rejestrze REGON, bez rolników indywidualnych; stan w końcu okresu.