
	<b>URZĄD STATYSTYCZNY W WARSZAWIE</b> ul. 1 Sierpnia 21, 02-134 Warszawa		
	<i>Wyniki wstępne</i>	Data opracowania 29.08.2008 r.	
Kontakt: e-mail: sekretariatUSWAW@stat.gov.pl tel. 022 464 23 15, 022 464 23 12 fax 022 846 76 67			
Internet: <a href="http://www.stat.gov.pl/warsz">www.stat.gov.pl/warsz</a>			

**KOMUNIKAT  
O SYTUACJI SPOŁECZNO-GOSPODARCZEJ  
WOJEWÓDZTWA MAZOWIECKIEGO**

Lipiec 2008

Nr 7

\*\*\*

- ⇒ Przeciętne zatrudnienie w sektorze przedsiębiorstw w lipcu 2008 r. było wyższe niż w czerwcu br. oraz większe od notowanego w lipcu 2007 r.
- ⇒ W końcu lipca br. odnotowano spadek liczby zarejestrowanych bezrobotnych oraz niższą stopę bezrobocia w stosunku do czerwca br., jak i lipca ub. r.
- ⇒ Przeciętne miesięczne wynagrodzenie brutto w sektorze przedsiębiorstw w lipcu br. było wyższe od notowanego przed miesiącem oraz większe niż przed rokiem.
- ⇒ Wyniki finansowe przedsiębiorstw w okresie styczeń–czerwiec 2008 r. były lepsze niż uzyskane w analogicznym okresie 2007 r.
- ⇒ Nakłady inwestycyjne poniesione przez przedsiębiorstwa w okresie styczeń–czerwiec 2008 r. były wyższe niż przed rokiem.
- ⇒ Liczba oddanych do użytkowania mieszkań w okresie styczeń–lipiec br. była wyższa niż przed rokiem. Najwięcej mieszkań przekazali inwestorzy budujący na sprzedaż lub wynajem oraz indywidualni.
- ⇒ W lipcu 2008 r. odnotowano większy niż przed miesiącem skup ziarna żyta, żywca rzeźnego drobiowego oraz mleka; mniej skupiono ziarna pszenicy, ziemniaków oraz żywca rzeźnego wołowego i wieprzowego. W porównaniu z lipcem ub. r. więcej skupiono ziarna pszenicy i żyta, żywca rzeźnego wołowego i drobiowego oraz mleka, mniej natomiast — ziemniaków i żywca rzeźnego wieprzowego.
- ⇒ W lipcu 2008 r., w porównaniu z poprzednim miesiącem, wzrosły ceny skupu żywca rzeźnego wieprzowego i drobiowego, obniżyły się natomiast ceny skupu ziarna pszenicy i żyta, ziemniaków, żywca rzeźnego wołowego oraz mleka. W odniesieniu do lipca 2007 r. wzrosły ceny skupu ziarna pszenicy i żyta, ziemniaków oraz żywca rzeźnego wieprzowego. Ceny skupu żywca rzeźnego wołowego i drobiowego oraz mleka były niższe.
- ⇒ Produkcja sprzedana przemysłu w lipcu br. była niższa (licząc w cenach stałych) niż w poprzednim miesiącu, ale wyższa od osiągniętej w lipcu ub. r.
- ⇒ W lipcu br. produkcja budowlano-montażowa zmniejszyła się w stosunku do czerwca br., ale była większa niż w lipcu 2007 r.
- ⇒ W lipcu br. odnotowano spadek sprzedaży detalicznej i hurtowej w stosunku do poprzedniego miesiąca, natomiast wzrost w odniesieniu do lipca ub. r.

*Prezentowane w Komunikacie dane:*

- o pracujących, zatrudnieniu, wynagrodzeniach oraz o przychodach ze sprzedaży produkcji przemysłu i budownictwa, a także o sprzedaży detalicznej i hurtowej towarów dotyczą podmiotów gospodarczych, w których liczba pracujących przekracza 9 osób,
- o skupie produktów rolnych obejmują skup tylko od producentów z terenu województwa; ceny podano bez podatku VAT,
- o wynikach finansowych przedsiębiorstw dotyczą podmiotów gospodarczych prowadzących księgi rachunkowe (z wyjątkiem przedsiębiorstw rolnictwa, łowiectwa, leśnictwa, rybactwa, pośrednictwa finansowego oraz szkół wyższych), w których liczba pracujących przekracza 49 osób,
- o nakładach inwestycyjnych dotyczą podmiotów gospodarczych prowadzących księgi rachunkowe (bez względu na rodzaj działalności), w których liczba pracujących przekracza 49 osób.

*Dane w ujęciu wartościowym wyrażone są w cenach bieżących i stanowią podstawę dla obliczenia wskaźników struktury. Wskaźniki dynamiki zaprezentowano na podstawie wartości w cenach bieżących, z wyjątkiem przemysłu, dla którego wskaźniki dynamiki podano na podstawie wartości w cenach stałych (średnie ceny bieżące 2000 r.).*

*Liczby względne (wskaźniki, odsetki) wyliczono na podstawie danych bezwzględnych, wyrażonych z większą dokładnością niż podane w tekście i tablicach.*

## RYNEK PRACY

W lipcu 2008 r. **przeciętne zatrudnienie w sektorze przedsiębiorstw** w województwie mazowieckim wyniosło 1302,3 tys. osób i było wyższe o 0,3% niż w czerwcu br. i o 4,9% niż w lipcu 2007 r. *W kraju przeciętne zatrudnienie było o 0,2% większe niż przed miesiącem oraz o 4,7% wyższe niż przed rokiem.*

Wzrost przeciętnego zatrudnienia w stosunku do lipca 2007 r. odnotowano m.in. w sekcjach: górnictwo (o 17,2%), handel i naprawy (o 10,6%), obsługa nieruchomości i firm (o 10,1%), budownictwo (o 7,5%), hotele i restauracje oraz transport, gospodarka magazynowa i łączność (po 2,2%), przetwórstwo przemysłowe (o 1,4%). Przeciętne zatrudnienie obniżyło się natomiast w wytwarzaniu i zaopatrywaniu w energię elektryczną, gaz, wodę (o 5,0%). Spośród działów przetwórstwa przemysłowego o stosunkowo dużym udziale w zatrudnieniu zwiększyło się ono m.in. w produkcji maszyn i aparatury elektrycznej (o 11,2%), produkcji maszyn i urządzeń (o 8,1%), w działalności wydawniczej; poligrafii i reprodukcji zapisanych nośników informacji (o 6,3%), w produkcji wyrobów z metali (o 5,4%), produkcji artykułów spożywczych i napojów (o 4,0%) oraz w produkcji wyrobów z pozostałych surowców niemetalicznych (o 2,3%). Spadek przeciętnego zatrudnienia wystąpił m.in. w produkcji sprzętu i urządzeń radiowych, telewizyjnych i telekomunikacyjnych (o 21,6%), produkcji wyrobów chemicznych (o 12,3%), w produkcji odzieży i wyrobów futrzarskich (o 6,4%).

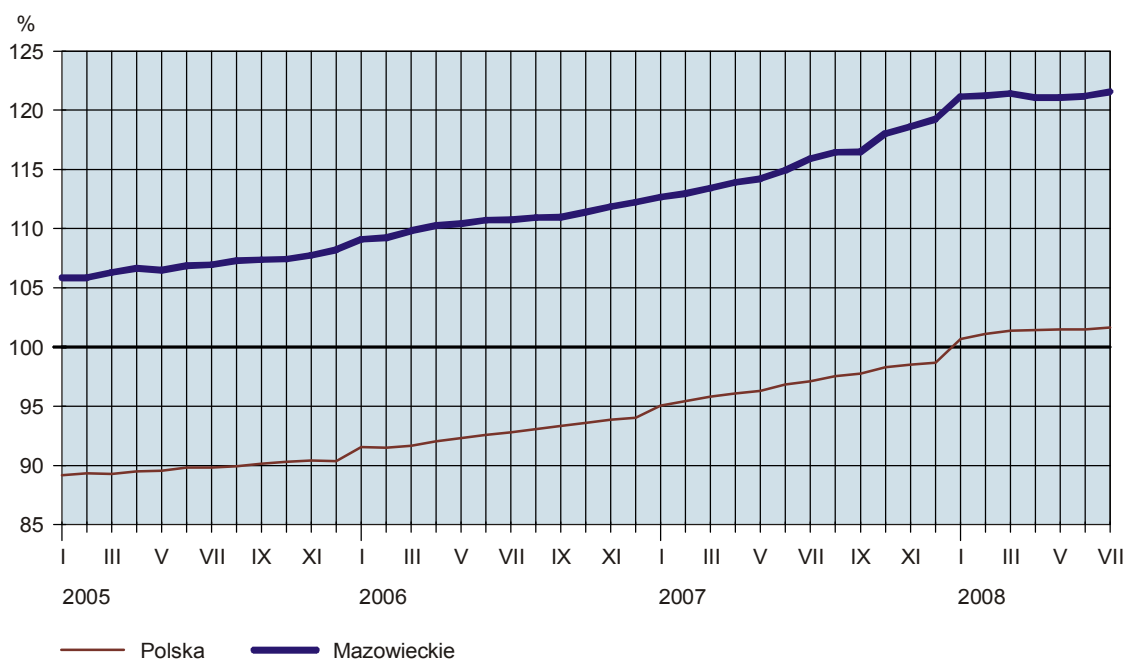
W porównaniu z czerwcem br. największy wzrost zatrudnienia zanotowano w hotelach i restauracjach (o 3,3%), a spadek w budownictwie (o 0,5%).

W przedsiębiorstwach sektora publicznego przeciętne zatrudnienie wyniosło 328,4 tys. osób, tj. podobnie jak w czerwcu br. i o 0,5% więcej niż w lipcu ub. r., a w sektorze prywatnym — 973,9 tys. osób, tj. więcej w stosunku do poprzedniego miesiąca, jak i lipca 2007 r. odpowiednio o 0,4% i o 6,4%.

W okresie styczeń–lipiec br. przeciętne zatrudnienie w sektorze przedsiębiorstw wyniosło 1295,9 tys. osób i było o 6,2% (*w kraju o 5,5%*) większe niż w analogicznym okresie ub. r.

### DYNAMIKA PRZECIĘTNEGO ZATRUDNIENIA W SEKTORZE PRZEDSIĘBIORSTW

(przeciętne miesięczne 2000 = 100)



W końcu lipca 2008 r. **liczba bezrobotnych zarejestrowanych** w urzędach pracy województwa mazowieckiego wyniosła 182,9 tys. osób i była mniejsza o 4,9 tys. osób (o 2,6%) niż w czerwcu br. oraz o 55,5 tys. osób (o 23,3%) niż w lipcu 2007 r.

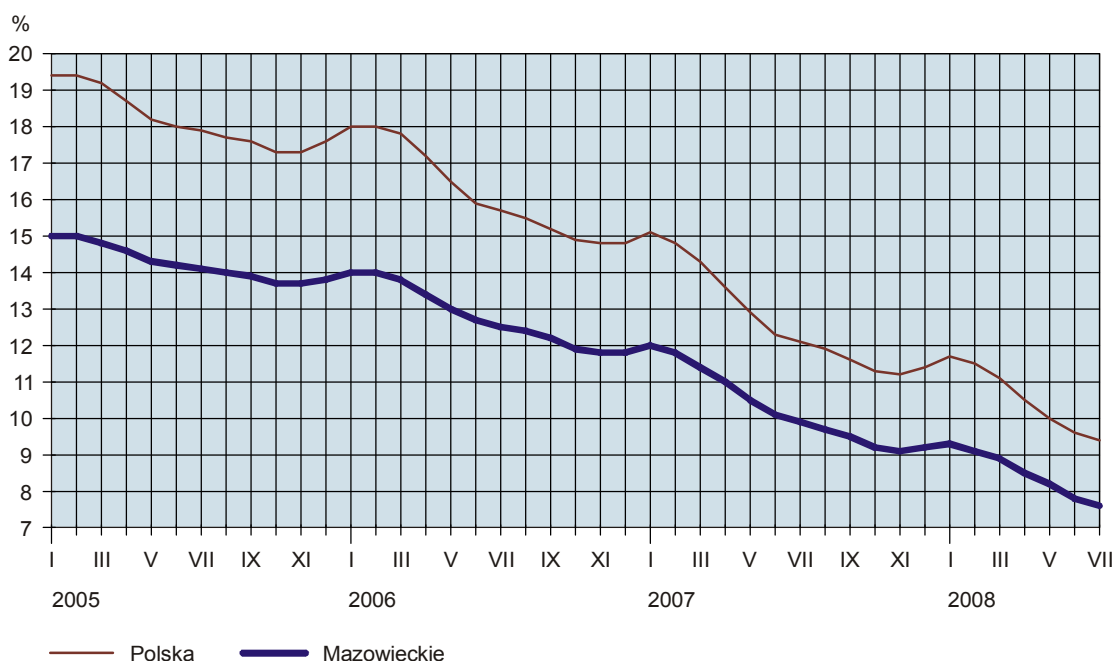
Z ogólnej liczby bezrobotnych:

- 54,9% stanowiły kobiety (przed rokiem — 54,2%),
- 45,0% to mieszkańcy wsi (przed rokiem — 43,4%),
- 75,5% stanowiły osoby poprzednio pracujące (w roku ubiegłym — 75,0%),
- 84,7% nie posiadało prawa do zasiłku (przed rokiem — 86,4%).

**Stopa bezrobocia rejestrowanego** w województwie ukształtowała się na poziomie 7,6% i była mniejsza o 0,2 pkt. proc. niż w czerwcu br. oraz o 2,3 pkt. proc. niż w lipcu 2007 r. *Wskaźnik krajowy wyniósł 9,4% i był niższy o 0,2 pkt. proc. niż przed miesiącem i o 2,7 pkt. proc. niż przed rokiem.*

### STOPA BEZROBOCIA REJESTROWANEGO

Stan w końcu miesiąca



W lipcu br. w urzędach pracy **zarejestrowano** 22,4 tys. osób, tj. o 19,7% więcej niż przed miesiącem i o 4,2% mniej niż przed rokiem. Wśród bezrobotnych nowo zarejestrowanych 74,2% stanowiły osoby rejestrujące się po raz kolejny (przed miesiącem 72,9%, a przed rokiem 73,7%). Udział osób zwolnionych z przyczyn dotyczących zakładu pracy w ogólnej liczbie nowo zarejestrowanych wyniósł 2,5% (przed miesiącem 3,3%, przed rokiem 2,3%). Spośród osób nowo zarejestrowanych 42,6% mieszkało na wsi (przed miesiącem 42,0%, przed rokiem 41,8%).

W ciągu miesiąca z ewidencji bezrobotnych **wyrejestrowano** 27,3 tys. osób, tj. mniej o 0,5% niż w czerwcu br. i o 4,0% mniej niż w lipcu 2007 r. Z ogólnej liczby wyrejestrowanych 33,7% podjęło pracę, a 40,1% utraciło status bezrobotnego w wyniku niepotwierdzenia gotowości do podjęcia pracy (odpowiednio 38,6% i 32,9% przed miesiącem oraz 36,6% i 38,7% przed rokiem).

W końcu lipca br. udział wybranych kategorii osób będących w szczególnej sytuacji na rynku pracy w ogólnej liczbie bezrobotnych kształtował się następująco:

- bezrobotni do 25 roku życia — 17,8% (przed rokiem — 18,2%),
- bezrobotni powyżej 50 roku życia — 23,8% (w roku ubiegłym — 22,9%),
- długotrwale bezrobotni — 60,1% (przed rokiem — 65,7%),
- bez kwalifikacji zawodowych — 31,8% (w roku ubiegłym — 31,4%).

W lipcu br. do urzędów pracy zgłoszono 11,4 tys. ofert zatrudnienia (przed miesiącem 13,0 tys., a przed rokiem 10,0 tys.). Spośród wszystkich ofert: 17,2% dotyczyło stażu, 5,0% — przygotowania zawodowego w miejscu pracy, 1,6% — skierowanych było do osób niepełnosprawnych, a 0,4% — do osób, które w okresie ostatnich 12 miesięcy ukończyły naukę. W końcu lipca br. na 1 ofertę pracy przypadało 28 bezrobotnych (przed miesiącem 25, a przed rokiem 42).

Z danych urzędów pracy wynika, że według stanu w końcu lipca br. 13 zakładów pracy zapowiedziało zwolnienie w najbliższym czasie 4,9 tys. pracowników (przed rokiem odpowiednio 11 zakładów, 3,5 tys. pracowników).

\*\*\*

## WYNAGRODZENIA

**Przeciętne miesięczne wynagrodzenie brutto w sektorze przedsiębiorstw w województwie mazowieckim w lipcu 2008 r. wyniosło 3979,22 zł i było o 1,1% wyższe od notowanego przed miesiącem oraz o 11,5% większe niż przed rokiem. W kraju przeciętne miesięczne wynagrodzenie brutto w sektorze przedsiębiorstw wyniosło 3228,98 zł, co oznacza wzrost w stosunku do czerwca br. o 0,4%, a w odniesieniu do lipca 2007 r. — o 11,6%.**

Wzrost przeciętnych wynagrodzeń w stosunku do lipca ub. r. odnotowano m.in. w sekcjach: górnictwo (o 32,0%), wytwarzanie i zaopatrywanie w energię elektryczną, gaz, wodę (o 24,5%), transport, gospodarka magazynowa i łączność (o 12,8%), budownictwo (o 11,8%), obsługa nieruchomości i firm (o 11,5%), hotele i restauracje (o 10,8%), przetwórstwo przemysłowe (o 9,1%), handel i naprawy (o 8,4%). Spośród działów przetwórstwa przemysłowego o stosunkowo dużym udziale w zatrudnieniu wzrost wynagrodzeń zanotowano m.in. w produkcji sprzętu i urządzeń radiowych, telewizyjnych i telekomunikacyjnych (o 18,2%), produkcji wyrobów z pozostałych surowców niemetalicznych (o 16,1%), produkcji wyrobów chemicznych (o 12,2%), produkcji odzieży i wyrobów futrzarskich (o 11,5%), produkcji wyrobów gumowych i z tworzyw sztucznych (o 11,0%), produkcji artykułów spożywczych i napojów (o 10,7%), produkcji wyrobów z metali (o 9,2%), produkcji maszyn i aparatury elektrycznej (o 8,3%) oraz w działalności wydawniczej; poligrafii i reprodukcji zapisanych nośników informacji (o 5,4%). Przeciętne wynagrodzenie obniżyło się natomiast w produkcji maszyn i urządzeń (o 7,5%).

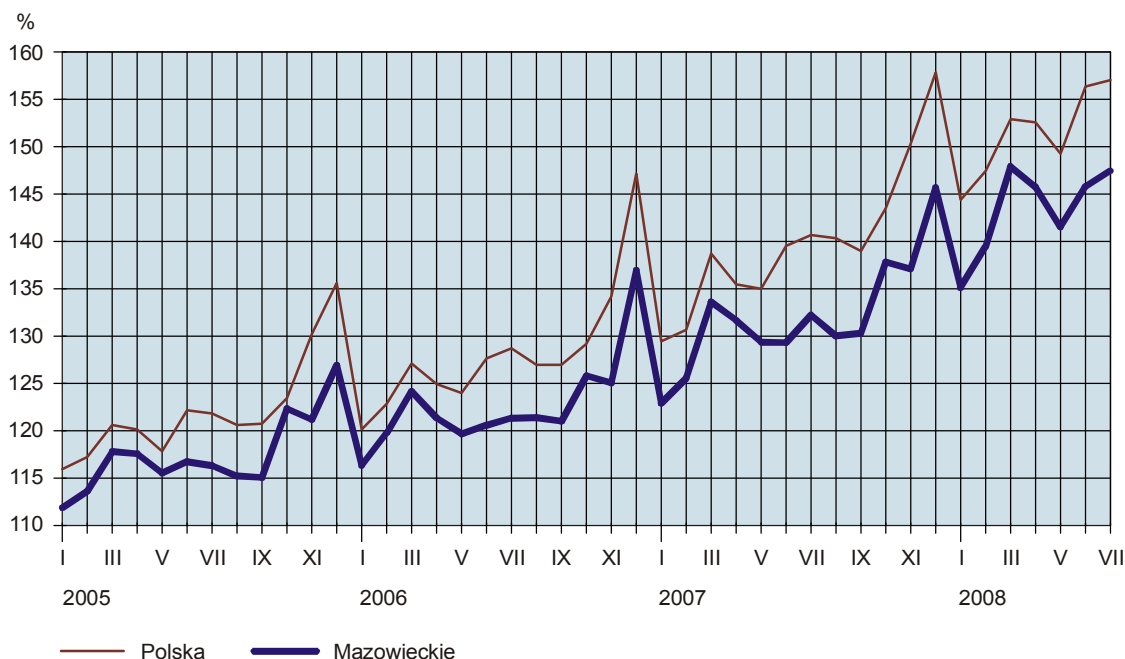
W porównaniu z czerwcem br. największy wzrost przeciętnych wynagrodzeń zanotowano w wytwarzaniu i zaopatrywaniu w energię elektryczną, gaz, wodę (o 15,9%) oraz w górnictwie (o 15,5%), a spadek m.in. w przetwórstwie przemysłowym (o 3,1%), hotelach i restauracjach (o 1,7%).

Przeciętne miesięczne wynagrodzenie brutto w sektorze publicznym w lipcu br. wyniosło 3738,20 zł (więcej o 7,4% niż przed miesiącem i o 17,8% niż przed rokiem), a w sektorze prywatnym — 4060,48 zł (odpowiednio mniej o 0,7% i o 9,5% więcej).

W okresie styczeń–lipiec br. przeciętne wynagrodzenie w sektorze przedsiębiorstw ukształtowało się na poziomie 3883,97 zł i było większe o 11,4% (w kraju 3121,83 zł; wzrost o 11,7%) niż w analogicznym okresie ub. r.

## DYNAMIKA PRZECIĘTNEGO MIESIĘCZNEGO WYNAGRODZENIA BRUTTO W SEKTORZE PRZEDSIĘBIORSTW

(przeciętne miesięczne 2000 = 100)



\*\*\*

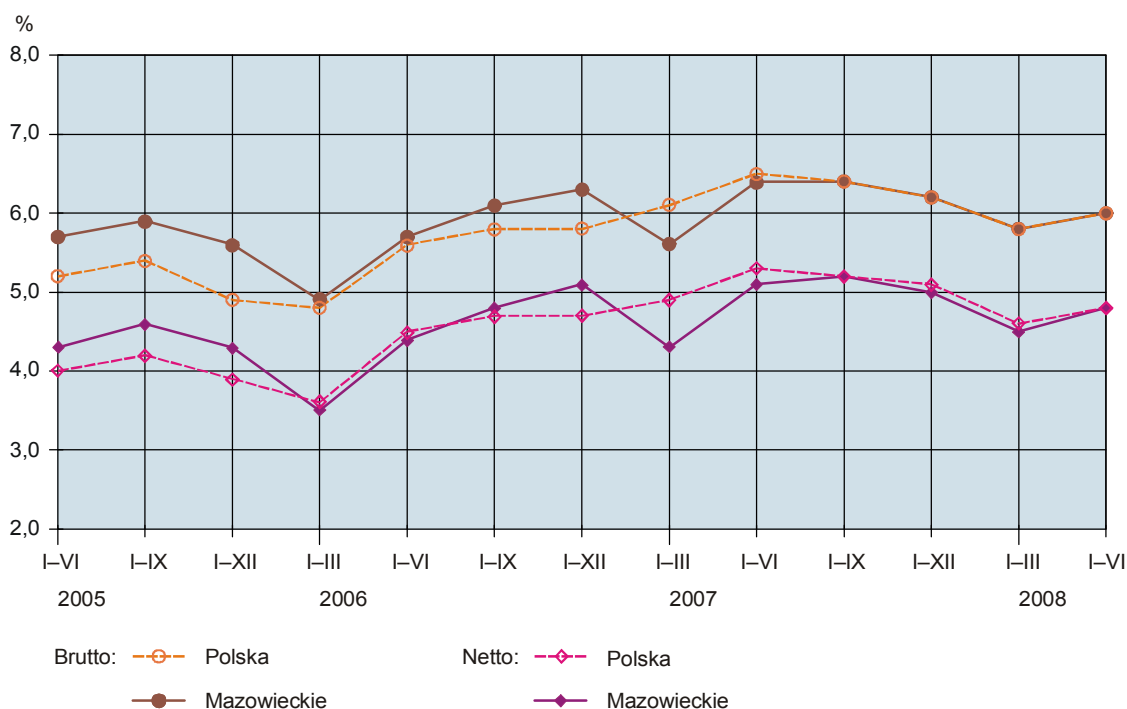
## FINANSE PRZEDSIĘBIORSTW

W okresie styczeń–czerwiec 2008 r. **przychody z całokształtu działalności** badanych przedsiębiorstw osiągnęły wartość 318744,3 mln zł i były o 15,2% (w kraju o 14,6%) wyższe niż przed rokiem, natomiast koszty uzyskania tych przychodów osiągnęły wartość 299585,4 mln zł i były wyższe o 15,7% (w kraju o 15,3%). W omawianym okresie szybciej wzrastał koszt własny sprzedanych produktów oraz wartość sprzedanych towarów i materiałów (wzrost o 15,5%) niż przychody netto ze sprzedaży produktów, towarów i materiałów (wzrost o 14,8%); wyniosły one odpowiednio 290198,8 mln zł i 306046,6 mln zł.

Wynik finansowy na działalności gospodarczej wyniósł 19159,0 mln zł. Po uwzględnieniu wyniku zdarzeń nadzwyczajnych w kwocie 2,1 mln zł wynik finansowy brutto osiągnął wartość 19161,1 mln zł i był o 7,9% wyższy w porównaniu z analogicznym okresem 2007 r. Obciążenia wyniku finansowego brutto wyniosły 3984,4 mln zł (w tym podatkiem dochodowym 3802,3 mln zł). W efekcie wynik finansowy netto zamknął się kwotą 15176,7 mln zł, wobec 14204,8 mln zł przed rokiem. W omawianym okresie zysk netto wykazało 72,9% (w kraju 71,7%) badanych przedsiębiorstw, tj. o 1,5 pkt. proc. (w kraju o 3,7 pkt. proc.) mniej niż przed rokiem. Udział przychodów przedsiębiorstw wykazujących zysk netto w ogólnej kwocie przychodów z całokształtu działalności zmniejszył się z 83,7% do 82,6% (w kraju z 85,6% do 83,0%).

W badanych przedsiębiorstwach odnotowano nieznaczne pogorszenie podstawowych wskaźników ekonomiczno-finansowych. Wskaźnik poziomu kosztów z całokształtu działalności wyniósł 94,0% (wobec 93,6% przed rokiem), wskaźnik rentowności obrotu brutto 6,0% (przed rokiem 6,4%), wskaźnik rentowności obrotu netto 4,8% (przed rokiem 5,1%). Obniżył się wskaźnik płynności finansowej I stopnia (z 36,8% do 35,9%), wzrósł natomiast wskaźnik płynności finansowej II stopnia (ze 101,6% do 103,7%).

## WSKAŹNIKI RENTOWNOŚCI OBROTU



**Wartość aktywów obrotowych** w końcu czerwca 2008 r. wyniosła 197201,3 mln zł i była o 18,9% wyższa niż w końcu czerwca 2007 r., w tym zapasy o 27,6%, należności krótkoterminowe o 18,6%, inwestycje krótkoterminowe o 10,2%, krótkoterminowe rozliczenia międzyokresowe o 28,3%. W strukturze zapasów zmniejszył się udział materiałów (z 27,5% do 26,3%) oraz towarów (z 46,2% do 46,1%), wzrósł natomiast udział półproduktów i produktów w toku (z 11,7% do 12,5%) oraz produktów gotowych (z 11,6% do 12,4%).

**Zobowiązania** krótkoterminowe w końcu czerwca 2008 r. wyniosły 133784,5 mln zł i były o 13,3% wyższe niż przed rokiem, w tym z tytułu dostaw i usług o 12,4%, a zobowiązania z tytułu podatków, ceł, ubezpieczeń i innych świadczeń o 9,8%; zobowiązania z tytułu kredytów i pożyczek były niższe o 0,3%. Zobowiązania długoterminowe zmniejszyły się o 0,4% i w końcu czerwca 2008 r. wyniosły 59890,3 mln zł.

\*\*\*

## INWESTYCJE

Nakłady inwestycyjne zrealizowane w okresie styczeń–czerwiec 2008 r. przez przedsiębiorstwa województwa mazowieckiego osiągnęły wartość 14386,0 mln zł i były (w cenach bieżących) o 11,9% wyższe niż w analogicznym okresie 2007 r. Nakłady na budynki i budowlę zwiększyły się o 36,3% do kwoty 5417,1 mln zł, na maszyny, urządzenia techniczne, narzędzia i wyposażenie — o 11,7% do 6839,0 mln zł, natomiast na środki transportu były niższe o 24,3% i wyniosły 2027,7 mln zł.

W omawianym okresie inwestowały głównie przedsiębiorstwa prowadzące działalność w zakresie transportu, gospodarki magazynowej i łączności, na które przypada 31,7% ogółu poniesionych nakładów, w zakresie przetwórstwa przemysłowego — 20,2% oraz handlu i napraw — 12,1%.

W porównaniu z okresem styczeń–czerwiec 2007 r. zmniejszył się udział przedsiębiorstw sektora prywatnego w nakładach ogółem z 79,6% do 77,1%.

## MIESZKANIA

Według wstępnych danych<sup>1</sup>, w lipcu 2008 r. **oddano do użytkowania** 3750 mieszkań, tj. o 24,9% więcej (w kraju o 26,0% więcej) niż przed rokiem. Najwięcej mieszkań przekazali inwestorzy budujący na sprzedaż lub wynajem — 2650 (70,7% ogólnej liczby oddanych mieszkań) oraz inwestorzy indywidualni — 988 mieszkań (26,3%).

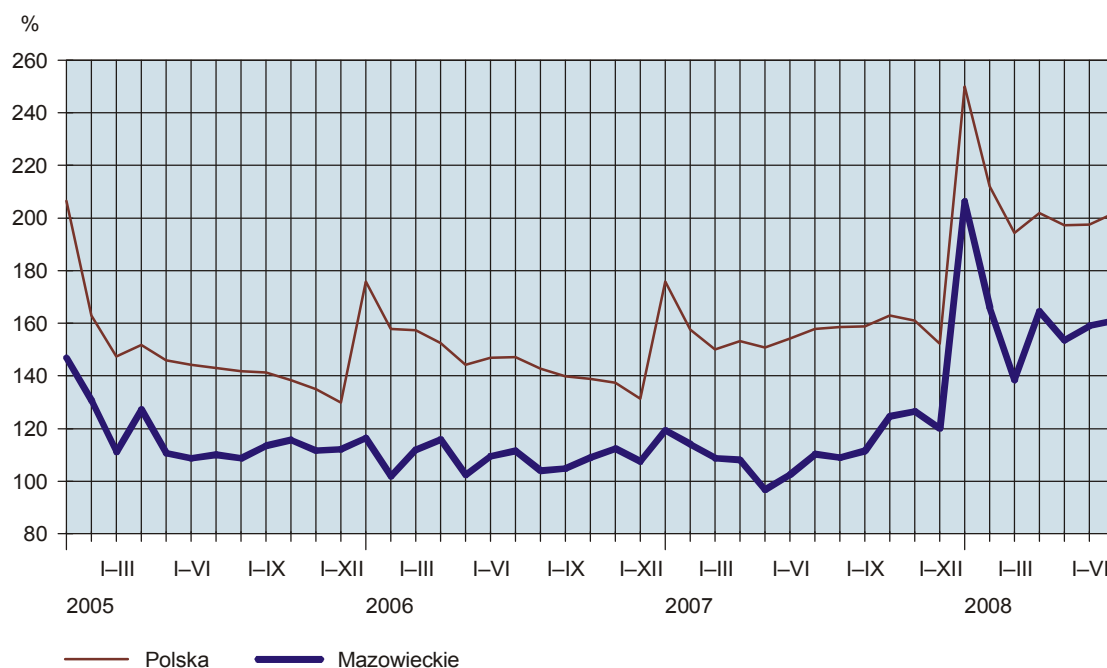
W okresie styczeń–lipiec br. oddano do użytkowania 20393 mieszkania, tj. o 46,0% więcej (w kraju o 27,7% więcej) niż w analogicznym okresie ub. r. Najwięcej mieszkań przekazali inwestorzy budujący na sprzedaż lub wynajem — 11664 oraz inwestorzy indywidualni — 7432. Przed rokiem w tych formach budownictwa oddano odpowiednio 6585 i 5847 mieszkań. W budownictwie spółdzielczym przekazano 925 mieszkań (rok wcześniej 1090), w budownictwie komunalnym — 276 mieszkań (przed rokiem 237), w budownictwie społecznym czynszowym — 91 (rok wcześniej 190), a w budownictwie zakładowym — 5 mieszkań (przed rokiem 19).

**Przeciętna powierzchnia użytkowa** 1 mieszkania przekazanego do użytkowania w okresie styczeń–lipiec br. wyniosła 97,1 m<sup>2</sup> (o 5,9 m<sup>2</sup> mniej niż przed rokiem), w tym w budownictwie indywidualnym — 146,8 m<sup>2</sup> (o 2,3 m<sup>2</sup> mniej).

W okresie styczeń–lipiec br. **rozpoczęto budowę** 28636 mieszkań (o 11,7% więcej niż w analogicznym okresie ub. r.), a starostwa powiatowe wydały **pozwolenia na budowę** 31172 nowych mieszkań (o 5,8% mniej), w tym 11205 w budynkach realizowanych przez inwestorów indywidualnych.

### DYNAMIKA MIESZKAŃ ODDANYCH DO UŻYTKOWANIA

(analogiczny okres 2000 = 100)



<sup>1</sup> Dane meldunkowe – mogą ulec zmianie po opracowaniu sprawozdań kwartalnych.



## ROLNICTWO

Warunki agrometeorologiczne w lipcu br. na obszarze województwa mazowieckiego były zróżnicowane, ale na ogół korzystne dla rolnictwa. Występujące od początku miesiąca deszcze (w I dekadzie przelotne, a w II i III miejscami obfite) poprawiły uwilgotnienie gleby, co pozytywnie wpłynęło na wegetację roślin okopowych, warzyw, plantacji kukurydzy oraz użytków zielonych. Lokalnie odnotowano wylęgnięcia zbóż i rzepaku spowodowane gwałtownymi burzami i wiatrami.

Według danych meldunkowych<sup>2</sup> w lipcu 2008 r. **skup zbóż podstawowych** konsumpcyjnych i paszowych (łącznie z mieszankami zbożowymi) wyniósł 11,2 tys. t i był większy o 3,3% niż przed miesiącem i o 14,6% niż w lipcu 2007 r. Pszenicy skupiono 7,2 tys. t, tj. o 18,3% mniej niż w czerwcu br. i o 3,4% więcej niż przed rokiem, a żyta — 3,3 tys. t, tj. więcej odpowiednio o 382,1% i o 117,0%.

W lipcu 2008 r. **ceny pszenicy** w skupie (średnio 73,75 zł/dt) obniżyły się o 7,4% w porównaniu z poprzednim miesiącem, ale były wyższe o 32,4% w odniesieniu do analogicznego okresu 2007 r. Na targowiskach za 1 dt pszenicy płacono 93,90 zł, tj. o 4,7% mniej niż przed miesiącem, jednak o 32,3% więcej niż w lipcu ub. r.

Średnie ceny skupu **żyta** (56,07 zł/dt) były o 20,8% niższe niż przed miesiącem i o 9,6% wyższe niż przed rokiem. W obrocie targowiskowym ceny żyta (średnio 77,21 zł/dt) obniżyły się o 0,3% w porównaniu z poprzednim miesiącem, natomiast wzrosły o 34,6% w odniesieniu do analogicznego okresu ub. r.

W lipcu br. za **ziemniaki** w skupie płacono 57,34 zł/dt, tj. o 30,4% mniej niż przed miesiącem, ale o 17,4% więcej niż rok wcześniej. Na targowiskach ceny **ziemniaków jadalnych wczesnych** wynosiły średnio 139,14 zł/dt i były o 35,9% wyższe niż w analogicznym okresie ub. r.

W lipcu br. skupiono ogółem 22,6 tys. t **żywca rzeźnego**<sup>3</sup> (w przeliczeniu na mięso), tj. więcej o 5,4% niż w poprzednim miesiącu i o 11,3% niż przed rokiem. Żywca drobiowego skupiono 14,3 tys. t (o 33,8% więcej niż w lipcu ub. r.), wieprzowego — 6,6 tys. t (o 17,6% mniej), a wołowego (z cielęcym) — 1,6 tys. t (o 5,6% więcej).

**Ceny żywca wieprzowego** w skupie w lipcu 2008 r. (średnio 4,53 zł/kg) wzrosły o 3,1% w porównaniu z poprzednim miesiącem i o 15,1% w odniesieniu do lipca ub. r. Na targowiskach za 1 kg żywca wieprzowego płacono średnio 4,17 zł, tj. o 0,7% mniej niż przed miesiącem i o 21,6% więcej w porównaniu z poprzednim rokiem.

W porównaniu z czerwcem, w lipcu 2008 r., poprawiła się relacja cen skupu żywca wieprzowego do targowiskowych cen żyta (odpowiednio z 5,7 do 5,9). Za prosię do chowu w obrocie targowiskowym w lipcu br. płacono średnio 96 zł/szt, tj. o 7,1% więcej niż przed miesiącem i o 3,0% więcej niż rok wcześniej.

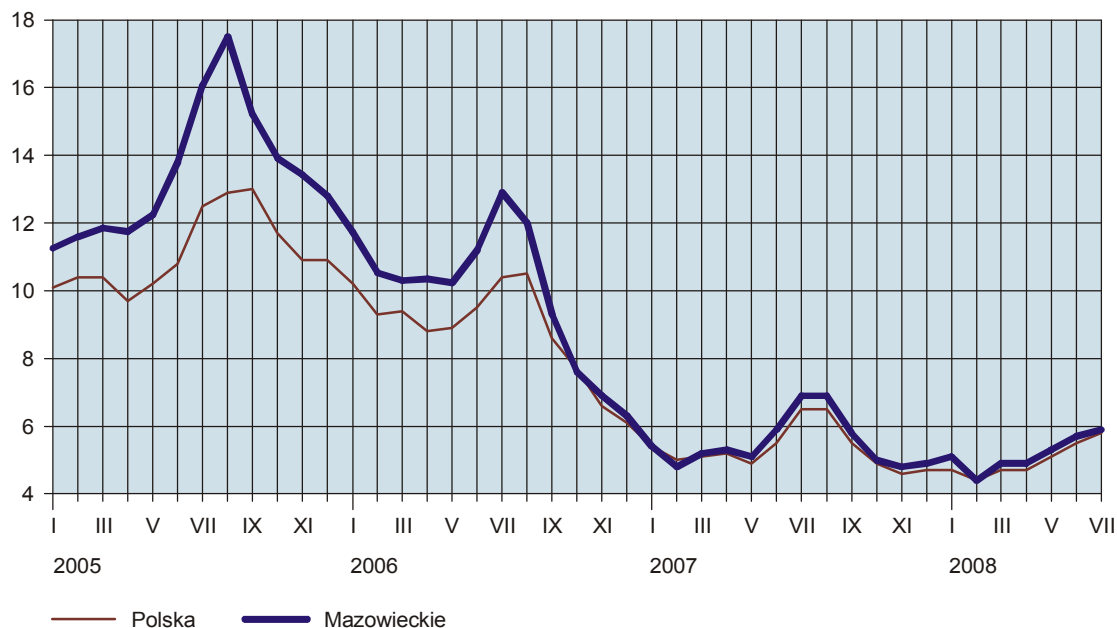
<sup>2</sup> Bez skupu realizowanego przez osoby fizyczne.

<sup>3</sup> Wołowego, cielęcego, wieprzowego, baraniego, końskiego i drobiowego.



## RELACJA CEN SKUPU<sup>a</sup> ŻYWCA WIEPRZOWEGO DO CEN TARGOWISKOWYCH ŻYTA

(za 1 kg)



<sup>a</sup> Ceny bieżące bez VAT.

W lipcu br. ceny skupu **żywca wołowego** (średnio 3,81 zł/kg) obniżyły się o 5,5% w stosunku do poprzedniego miesiąca i o 2,9% w odniesieniu do analogicznego okresu 2007 r.

Ceny skupu **drobiu rzeźnego** wzrosły do 3,42 zł/kg, tj. o 2,0% w odniesieniu do poprzedniego miesiąca, ale były niższe o 1,2% w porównaniu z lipcem ub. r.

W lipcu 2008 r. skupiono 162,4 mln l **mleka**, tj. o 0,1% więcej niż przed miesiącem i o 2,3% więcej w porównaniu z poprzednim rokiem. Za 1 hl mleka płacono średnio 93,27 zł, tj. o 1,3% mniej niż przed miesiącem i o 7,8% mniej niż przed rokiem.

\*\*\*

## PRZEMYSŁ I BUDOWNICTWO

**Produkcja sprzedana przemysłu** w województwie mazowieckim w lipcu 2008 r. wyniosła (w bieżących cenach bazowych) 15133,2 mln zł i była (w cenach stałych) niższa o 5,3% (w kraju o 3,4%) niż w czerwcu br. oraz o 0,3% (w kraju o 5,6%) większa w odniesieniu do lipca 2007 r.

W porównaniu z lipcem ub. r. wzrost produkcji sprzedanej odnotowano w przetwórstwie przemysłowym (o 3,0%), natomiast spadek w wytwarzaniu i zaopatrywaniu w energię elektryczną, gaz, wodę (o 15,1%). W górnictwie, którego udział w strukturze produkcji sprzedanej przemysłu (w bieżących cenach bazowych) jest najmniejszy (0,1% w lipcu br.), produkcja zwiększyła się o 77,7%. Wśród działów zaliczanych do przetwórstwa przemysłowego największy wzrost produkcji sprzedanej wystąpił m.in. we włókiennictwie (o 115,7%) oraz w produkcji instrumentów medycznych, precyzyjnych i optycznych, zegarów i zegarków (o 65,1%). Wysoki wzrost zanotowano także w produkcji wyrobów z pozostałych surowców niemetalicznych (o 24,0%), produkcji pozostałego sprzętu transportowego (o 21,7%), produkcji maszyn i urządzeń (o 20,5%), produkcji drewna i wyrobów z drewna oraz ze słomy i wikliny (o 20,4%), produkcji wyrobów gumowych i z tworzyw sztucznych (o 12,3%), produkcji sprzętu i urządzeń radiowych, telewizyjnych i telekomunikacyjnych (o 11,2%) oraz w produkcji odzieży i wyrobów futrzarskich (o 10,6%). Spadek produkcji sprzedanej

odnotowano m.in. w działach: produkcja wyrobów chemicznych (o 32,0%), produkcja pojazdów samochodowych, przyczep i naczep (o 11,5%), produkcja masy włóknistej oraz papieru (o 4,0%).

W porównaniu z czerwcem br. spadek produkcji sprzedanej odnotowano we wszystkich sekcjach przemysłu: w wytwarzaniu i zaopatrywaniu w energię elektryczną, gaz, wodę — o 7,0%, w górnictwie — o 5,5%, w przetwórstwie przemysłowym — o 5,0%.

Wydajność pracy, mierzona produkcją sprzedaną na 1 zatrudnionego w przemyśle, w lipcu br. wyniosła 42,5 tys. zł (w bieżących cenach bazowych) i była — licząc w cenach stałych — o 0,4% mniejsza niż w lipcu 2007 r.

W okresie styczeń–lipiec br. produkcja sprzedana przemysłu wyniosła 108872,1 mln zł (w bieżących cenach bazowych) i była (w cenach stałych) wyższa o 4,5% (w kraju o 8,0%) niż w analogicznym okresie ub. r.

\*\*\*

**Produkcja sprzedana budownictwa** w województwie mazowieckim w lipcu 2008 r. wyniosła (w cenach bieżących) 3398,0 mln zł i była o 14,4% niższa niż w czerwcu br. i o 2,1% większa niż w lipcu 2007 r.

Produkcja budowlano-montażowa w lipcu br. wyniosła 1581,7mln zł (w cenach bieżących) i stanowiła 46,5% produkcji sprzedanej budownictwa. W stosunku do poprzedniego miesiąca produkcja budowlano-montażowa zmniejszyła się o 8,9%, a w porównaniu z lipcem ub. r. zwiększyła się o 6,2%. Wzrost produkcji w odniesieniu do lipca 2007 r. odnotowano w przedsiębiorstwach przygotowujących teren pod budowę (o 35,4%), w podmiotach wykonujących roboty budowlane wykończeniowe (o 30,5%), w przedsiębiorstwach wykonujących instalacje budowlane (o 25,5%) oraz w jednostkach zajmujących się wznoszeniem budynków i budowli; inżynierią lądową i wodną (o 4,1%).

Wydajność pracy, mierzona produkcją sprzedaną na 1 zatrudnionego w budownictwie, w lipcu br. wyniosła 43,3 tys. zł i była o 14,0% niższa niż w czerwcu br. i o 5,0% mniejsza niż w lipcu ub. r.

W okresie styczeń–lipiec br. produkcja sprzedana budownictwa wyniosła 21267,8 mln zł i była o 13,3% większa w porównaniu z analogicznym okresem 2007 r. Produkcja budowlano-montażowa osiągnęła w tym czasie poziom 9096,4 mln zł, tj. o 9,3% wyższy od notowanego przed rokiem.

#### DYNAMIKA PRODUKCJI SPRZEDANEJ BUDOWNICTWA

(analogiczny okres 2000 = 100)



## HANDEL

**Sprzedaż detaliczna** zrealizowana przez przedsiębiorstwa handlowe i niehandlowe województwa mazowieckiego w lipcu 2008 r. osiągnęła wartość 12036,2 mln zł (w cenach bieżących) i była o 0,5% niższa niż w czerwcu br. i o 12,8% większa niż w lipcu 2007 r. W porównaniu z lipcem ub. r. znacząco wzrosła m.in. sprzedaż włókna, odzieży, obuwia (o 44,8%), mebli, sprzętu rtv i agd (o 41,6%) oraz paliw stałych, ciekłych i gazowych (o 20,4%). Zmniejszyła się natomiast sprzedaż pojazdów samochodowych, motocykli, części (o 28,1%).

W okresie styczeń–lipiec br., w porównaniu z analogicznym okresem ub. r., sprzedaż detaliczna zwiększyła się o 18,3% i wyniosła 80541,8 mln zł.

**Sprzedaż hurtowa** w przedsiębiorstwach handlowych województwa mazowieckiego w lipcu 2008 r. wyniosła 19092,6 mln zł (w cenach bieżących) i była o 3,4% niższa niż w czerwcu br. i o 3,1% większa niż w lipcu 2007 r.

W okresie styczeń–lipiec br. przedsiębiorstwa handlowe zrealizowały sprzedaż hurtową o wartości 136225,8 mln zł, tj. o 9,0% większej niż w analogicznym okresie ub. r.

Sprzedaż hurtowa w przedsiębiorstwach handlu hurtowego w lipcu br. ukształtowała się na poziomie o 2,5% niższym od notowanego przed miesiącem i o 13,5% wyższym niż w lipcu ub. r. W stosunku do lipca 2007 r. najbardziej wzrosła sprzedaż maszyn, sprzętu i dodatkowego wyposażenia (o 43,5%), wyrobów włókienniczych, odzieży i obuwia (o 37,6%), półproduktów i odpadów pochodzenia nierolniczego oraz złomu (o 24,8%).

W okresie styczeń–lipiec br. sprzedaż hurtowa w przedsiębiorstwach handlu hurtowego była o 19,6% większa niż w analogicznym okresie ub. r.

# **WYBRANE DANE O WOJEWÓDZTWIE MAZOWIECKIM**

WYSZCZEGÓLNIENIE A – 2007 r. B – 2008 r.	I	II	III	IV	V	VI	VII	VIII	IX	X	XI	XII
Ludność <sup>a</sup> (w tys. osób).....	A	•	5174,4	•	•	5178,5	•	•	5185,5	•	•	5188,5
Bezrobotni zarejestrowani <sup>a</sup> (w tys. osób) .....	B	•	5191,0	•	•	•	•	•	•	•	•	•
Stopa bezrobocia <sup>ab</sup> (w %).....	A	291,8	278,2	265,6	253,5	243,4	238,4	234,3	228,2	219,9	218,4	219,9
Oferty pracy (w ciągu miesiąca) .....	B	225,7	214,4	205,1	196,5	187,8	182,9	•	•	•	•	•
Liczba bezrobotnych na 1 ofertę pracy <sup>a</sup> .....	A	12,0	11,8	11,4	10,5	10,1	9,9	9,7	9,5	9,2	9,1	9,2
Przeciętne zatrudnienie w sektorze przedsiębiorstw <sup>c</sup> (w tys. osób) .....	B	9,3	8,9	8,5	8,2	7,8	7,6	•	•	•	•	•
poprzedni miesiąc = 100 .....	A	10506	12371	12174	11602	14067	9953	10596	11641	10814	9503	6640
analogiczny miesiąc poprzedniego roku = 100 .....	B	9816	10539	10931	12651	12999	11353	37	42	36	36	50
Przeciętne wynagrodzenia miesięczne brutto w sektorze przedsiębiorstw <sup>c</sup> (w zł) .....	A	1207,0	1215,0	1220,3	1223,6	1231,3	1241,8	1247,5	1247,9	1264,6	1270,8	1277,4
poprzedni miesiąc = 100 .....	B	1297,9	1300,9	1296,9	1297,2	1298,4	1302,3	100,5	100,0	101,3	100,5	100,5
analogiczny miesiąc poprzedniego roku = 100 .....	A	100,4	100,3	100,4	100,3	100,6	100,9	100,3	100,0	106,0	106,0	106,2
Przeciętne wynagrodzenia miesięczne brutto w sektorze przedsiębiorstw <sup>c</sup> (w zł) .....	B	101,6	100,2	99,7	100,0	100,1	100,3	105,0	105,0	106,0	106,0	106,2
poprzedni miesiąc = 100 .....	A	103,3	103,4	103,3	103,4	103,8	104,7	104,9	3516,73	3719,93	3700,43	3931,70
analogiczny miesiąc poprzedniego roku = 100 .....	B	107,5	107,3	107,1	106,0	105,4	104,9	3509,59	3516,73	3719,93	3700,43	3931,70
Mieszkania oddane do użytkowania (od początku roku) .....	A	3317,22	3606,20	3554,07	3491,78	3490,29	3568,88	3509,59	3516,73	3719,93	3700,43	3931,70
analogiczny okres poprzedniego roku = 100 .....	B	3647,16	3992,00	3933,94	3820,04	3934,25	3979,22	98,3	100,2	105,8	99,5	106,2
Nakłady inwestycyjne <sup>d</sup> (w tys. zł; ceny bieżące) .....	A	89,7	102,2	106,4	98,6	100,0	102,3	98,3	100,2	105,8	99,5	106,2
analogiczny okres poprzedniego roku = 100 .....	B	92,8	103,2	106,1	98,5	103,0	101,1	107,1	107,7	109,6	109,6	106,4
Mieszkania oddane do użytkowania (od początku roku) .....	A	105,6	104,8	107,6	108,5	107,2	109,0	107,1	107,7	109,6	109,6	106,4
analogiczny okres poprzedniego roku = 100 .....	B	109,9	111,1	110,7	109,4	112,7	111,5	16189	18424	22844	26257	30252
Nakłady inwestycyjne <sup>d</sup> (w tys. zł; ceny bieżące) .....	A	2223	5902	7641	9058	10965	13968	16189	18424	22844	26257	30252
analogiczny okres poprzedniego roku = 100 .....	B	3844	7516*	11631*	14373*	17006*	20393	20393	18424	22844	26257	30252
Nakłady inwestycyjne <sup>d</sup> (w tys. zł; ceny bieżące) .....	A	102,5	97,2	93,3	94,5	93,6	98,9	104,7	106,4	114,4	112,6	111,7
analogiczny okres poprzedniego roku = 100 .....	B	172,9	127,3*	152,2*	158,7*	155,1*	146,0	104,7	106,4	114,4	112,6	111,7
Nakłady inwestycyjne <sup>d</sup> (w tys. zł; ceny bieżące) .....	A	•	•	•	•	12857532	•	•	23439654	•	•	37874181
analogiczny okres poprzedniego roku = 100 .....	B	•	•	•	•	14385971	•	•	142,2	•	•	133,7
Nakłady inwestycyjne <sup>d</sup> (w tys. zł; ceny bieżące) .....	A	•	•	•	•	134,9	•	•	142,2	•	•	133,7
analogiczny okres poprzedniego roku = 100 .....	B	•	•	•	•	111,9	•	•	142,2	•	•	133,7

a Stan w końcu okresu. b Udział zarejestrowanych bezrobotnych w cywilnej ludności aktywnej zawodowo. c W przedsiębiorstwach z większą od 9 liczbą pracujących. d W przedsiębiorstwach z większą od 49 liczbą pracujących; dane są prezentowane narastająco.

\* Dane zostały zmienione w stosunku do już opublikowanych.

# WYBRANE DANE O WOJEWÓDZTWIE MAZOWIECKIM (cd.)

WYSZCZEGÓLNIENIE A – 2007 r. B – 2008 r.	I	II	III	IV	V	VI	VII	VIII	IX	X	XI	XII
Produkcja sprzedana przemysłu <sup>a</sup> (w cenach stałych):												
poprzedni miesiąc = 100 .....	A 97,4	96,4	113,0	91,0	100,2	99,5	100,0	104,3	102,6	112,4	95,0	96,8
B	96,3	101,2	101,1	103,4	89,5	104,2	94,7					
analogiczny miesiąc poprzedniego roku = 100 .....	A 109,1	105,2	108,0	107,4	102,6	103,7	109,5	110,5	103,1	105,8	102,4	106,3
B	105,5	111,0	99,3	113,2	101,4	106,7	100,3					
Produkcja budowlano-montażowa <sup>a</sup> (w cenach bieżących):												
poprzedni miesiąc = 100 .....	A 49,0	100,5	115,7	118,9	110,2	114,8	104,7	109,6	93,7	112,9	100,0	129,8
B	43,9	105,4	111,6	116,5	106,0	121,4	91,1					
analogiczny miesiąc poprzedniego roku = 100 .....	A 203,6	160,6	155,7	153,5	131,1	114,1	168,3	139,6	100,4	106,9	135,8	135,3
B	121,2	127,1	122,6	120,1	115,5	122,1	106,2					
Sprzedaż detaliczna towarów <sup>a</sup> (w cenach bieżących):												
poprzedni miesiąc = 100 .....	A 69,8	96,8	119,2	103,2	101,5	103,1	101,4	101,4	99,5	108,8	96,5	118,6
B	78,7	97,5	110,0	103,3	100,9	102,5	99,5					
analogiczny miesiąc poprzedniego roku = 100 .....	A 117,2	116,7	115,7	115,4	117,2	117,7	119,3	119,6	114,7	122,5	123,2	110,8
B	125,0	125,9	116,2	116,3	115,6	115,0	112,8					
Wskaźnik cen:												
towarów i usług konsumpcyjnych <sup>b</sup> :												
analogiczny okres poprzedniego roku = 100 .....	A .	.	101,7	.	.	102,1	.	.	101,8	.	.	103,0
B	.	.	103,4	.	.	.	.					
skupu ziarna zbóż:												
poprzedni miesiąc = 100 .....	A 108,9	99,5	98,5	96,5	101,2	97,1	91,7	118,9	123,4	99,5	94,2	102,2
B	110,0	102,9	99,6	104,1	92,9	94,7	85,2					
analogiczny miesiąc poprzedniego roku = 100	A 173,7	166,0	160,4	155,4	154,6	149,5	144,4	149,6	149,0	149,0	135,4	130,2
B	131,6	136,1	137,7	148,5	136,4	133,0	123,6					

a W przedsiębiorstwach z większą od 9 liczbą pracujących. b W kwartale.

# WYBRANE DANE O WOJEWÓDZTWIE MAZOWIECKIM (dok.)

WYSZCZEGÓLNIENIE A – 2007 r. B – 2008 r.	I	II	III	IV	V	VI	VII	VIII	IX	X	XI	XII
Wskaźnik cen (dok.):												
skupu żywca rzeźnego wołowego:												
poprzedni miesiąc = 100 ..... A	102,0	104,0	98,9	98,5	95,8	100,7	99,5	102,2	102,5	97,7	97,1	101,5
B	98,3	100,5	103,0	95,7	103,0	101,6	94,5					
analogiczny miesiąc poprzedniego roku = 100 A	101,5	102,7	98,4	96,4	92,0	90,7	97,2	99,2	98,2	102,1	100,0	100,1
B	96,5	93,3	97,1	94,3	101,4	102,3	97,1					
skupu żywca rzeźnego wieprzowego:												
poprzedni miesiąc = 100 ..... A	96,2	102,3	103,1	100,3	97,7	108,7	111,8	104,0	98,6	89,4	91,6	105,1
B	107,0	88,0	112,3	99,8	111,8	107,4	103,1					
analogiczny miesiąc poprzedniego roku = 100 A	91,7	98,7	96,3	96,9	97,2	98,6	99,1	96,4	98,6	96,1	97,0	106,6
B	118,5	101,9	111,0	110,4	126,3	124,8	115,1					
Relacje cen skupu <sup>a</sup> żywca wieprzowego do cen targowiskowych 1 kg żyła	5,4	4,8	5,2	5,3	5,1	5,9	6,9	6,9	5,8	5,0	4,8	4,9
B	5,1	4,4	4,9	4,9	5,3	5,7	5,9					
Wskaźnik rentowności obrotu w przedsiębiorstwach <sup>b</sup> :												
brutto <sup>c</sup> (w %)..... A	.	.	5,6	.	.	6,4	.	.	6,4	.	.	6,2
B	.	.	5,8	.	.	6,0	.					
netto <sup>d</sup> (w %)..... A	.	.	4,3	.	.	5,1	.	.	5,2	.	.	5,0
B	.	.	4,5	.	.	4,8	.					
Podmioty gospodarki narodowej <sup>e</sup> ..... A	609444	610023	611890	613059	614421	616411	617806	619845	622395	624102	625541	627277
B	628048	629515	631592	634001	636112	638874	640598					
w tym spółki handlowe ..... A	68839	69242	69693	70186	70583	70985	71478	71881	72397	72852	73343	73839
B	74178	74565	75014	75447	75732	76301	76413					
w tym z udziałem kapitału zagranicznego ..... A	20783	20926	21041	21188	21312	21455	21633	21759	21918	22108	22236	22417
B	22529	22632	22791	22907	22991	23121	23150					

a Ceny bieżące bez VAT. b Z większą od 49 liczbą pracujących; dane są prezentowane narastająco. c Relacja wyniku finansowego brutto do przychodów z całokształtu działalności. d Relacja wyniku finansowego netto do przychodów z całokształtu działalności. e W rejestrze REGON, bez rolników indywidualnych; stan w końcu okresu.