
	<b>URZĄD STATYSTYCZNY W WARSZAWIE</b> ul. 1 Sierpnia 21, 02-134 Warszawa		
	<i>Wyniki wstępne</i>	Data opracowania 28.10.2008 r.	
Kontakt: e-mail: sekretariatUSWAW@stat.gov.pl tel. 022 464 23 15, 022 464 23 12 fax 022 846 76 67			
Internet: <a href="http://www.stat.gov.pl/warsz">www.stat.gov.pl/warsz</a>			

**KOMUNIKAT  
O SYTUACJI SPOŁECZNO-GOSPODARCZEJ  
WOJEWÓDZTWA MAZOWIECKIEGO**

Wrzesień 2008

Nr 9

\*\*\*

- ⇒ Przeciętne zatrudnienie w sektorze przedsiębiorstw w okresie styczeń–wrzesień 2008 r. było wyższe niż przed rokiem.
- ⇒ W końcu września br. odnotowano spadek liczby zarejestrowanych bezrobotnych oraz niższą stopę bezrobocia zarówno w stosunku do poprzedniego miesiąca, jak i września 2007 r.
- ⇒ W okresie styczeń–wrzesień 2008 r. przeciętne miesięczne wynagrodzenie brutto w sektorze przedsiębiorstw było wyższe od notowanego w analogicznym okresie ub. r.
- ⇒ Liczba oddanych do użytkowania mieszkań w okresie styczeń–wrzesień br. była wyższa niż przed rokiem. Najwięcej mieszkań przekazali inwestorzy budujący na sprzedaż lub wynajem oraz indywidualni.
- ⇒ W końcu września 2008 r. liczba zarejestrowanych podmiotów gospodarki narodowej (bez rolników indywidualnych) była wyższa zarówno w porównaniu ze stanem w końcu czerwca 2008 r., jak i w końcu września 2007 r.
- ⇒ We wrześniu 2008 r. odnotowano mniejszy niż przed miesiącem skup pszenicy, żyta i mleka, więcej natomiast skupiono żywca wołowego, wieprzowego i drobiowego oraz ziemniaków. W porównaniu z wrześniem ub. r. więcej skupiono pszenicy, żyta, żywca drobiowego oraz mleka, mniej natomiast — ziemniaków, żywca wołowego i wieprzowego.
- ⇒ We wrześniu 2008 r., w porównaniu z poprzednim miesiącem, wzrosły ceny skupu żywca wołowego i wieprzowego, obniżyły się natomiast ceny skupu pszenicy, żyta, ziemniaków, żywca drobiowego oraz mleka. W odniesieniu do września 2007 r. wzrosły ceny skupu ziemniaków oraz żywca wieprzowego, niższe były ceny skupu pszenicy, żyta, żywca drobiowego oraz mleka. Ceny skupu żywca wołowego pozostały na zbliżonym poziomie.
- ⇒ W okresie styczeń–wrzesień br. produkcja sprzedana przemysłu ukształtowała się (w cenach stałych) na poziomie wyższym niż w analogicznym okresie ub. r.
- ⇒ Produkcja budowlano-montażowa w okresie styczeń–wrzesień br. była wyższa niż przed rokiem.
- ⇒ W okresie styczeń–wrzesień br. odnotowano wzrost sprzedaży detalicznej i hurtowej w odniesieniu do analogicznego okresu ub. r.

*Prezentowane w Komunikacie dane:*

- o pracujących, zatrudnieniu, wynagrodzeniach oraz o przychodach ze sprzedaży produkcji przemysłu i budownictwa, a także o sprzedaży detalicznej i hurtowej towarów dotyczą podmiotów gospodarczych, w których liczba pracujących przekracza 9 osób,
- o skupie produktów rolnych obejmują skup tylko od producentów z terenu województwa; ceny podano bez podatku VAT,
- o wynikach finansowych przedsiębiorstw dotyczą podmiotów gospodarczych prowadzących księgi rachunkowe (z wyjątkiem przedsiębiorstw rolnictwa, łowiectwa, leśnictwa, rybactwa, pośrednictwa finansowego oraz szkół wyższych), w których liczba pracujących przekracza 49 osób,
- o nakładach inwestycyjnych dotyczą podmiotów gospodarczych prowadzących księgi rachunkowe (bez względu na rodzaj działalności), w których liczba pracujących przekracza 49 osób.

*Dane w ujęciu wartościowym wyrażone są w cenach bieżących i stanowią podstawę dla obliczenia wskaźników struktury. Wskaźniki dynamiki zaprezentowano na podstawie wartości w cenach bieżących, z wyjątkiem przemysłu, dla którego wskaźniki dynamiki podano na podstawie wartości w cenach stałych (średnie ceny bieżące 2000 r.).*

*Liczby względne (wskaźniki, odsetki) wyliczono na podstawie danych bezwzględnych, wyrażonych z większą dokładnością niż podane w tekście i tablicach.*

## RYNEK PRACY

We wrześniu 2008 r. **przeciętne zatrudnienie w sektorze przedsiębiorstw** w województwie mazowieckim wyniosło 1306,6 tys. osób i było wyższe o 0,2% niż w sierpniu br. i o 4,7% niż we wrześniu ub. r. *W kraju przeciętne zatrudnienie było o 0,1% większe niż przed miesiącem oraz o 4,1% wyższe niż przed rokiem.*

Największy wzrost przeciętnego zatrudnienia w stosunku do września 2007 r. odnotowano w górnictwie (o 12,3%), obsłudze nieruchomości i firm (o 9,3%), handlu i naprawach (o 10,4%) oraz budownictwie (o 7,8%). Przeciętne zatrudnienie obniżyło się natomiast w wytwarzaniu i zaopatrywaniu w energię elektryczną, gaz, wodę (o 1,5%).

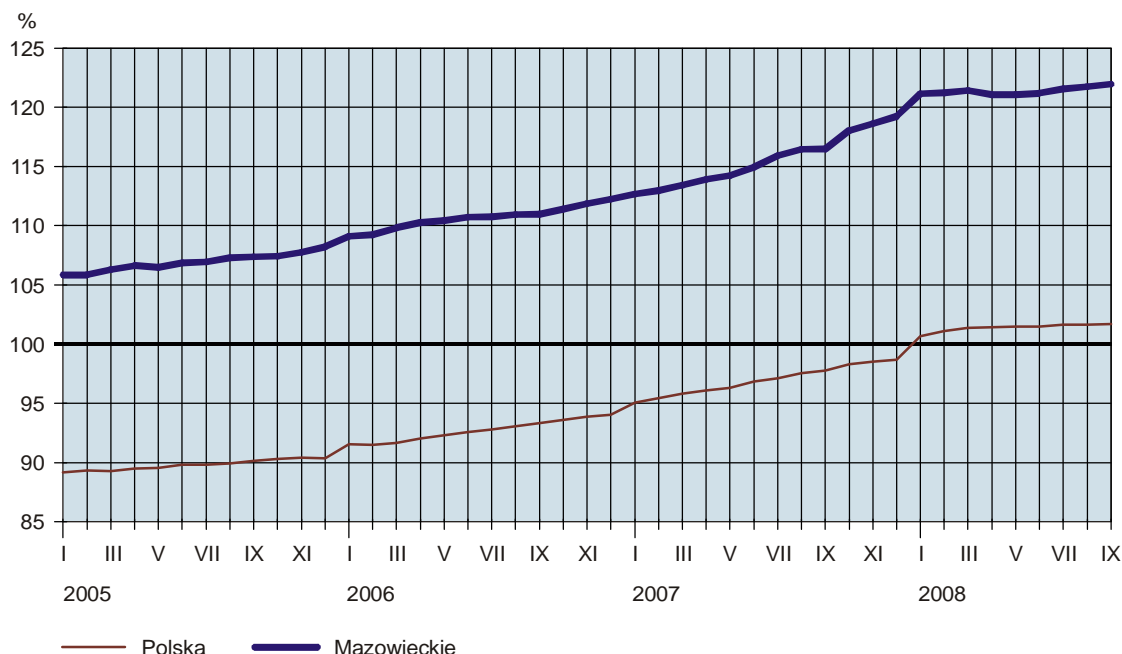
W okresie styczeń–wrzesień br. przeciętne zatrudnienie w sektorze przedsiębiorstw wyniosło 1298,4 tys. osób i było o 5,9% wyższe niż w analogicznym okresie ub. r. (*w kraju zwiększyło się o 5,2%*). Wzrost przeciętnego zatrudnienia odnotowano m.in. w sekcjach: górnictwo (o 12,5%), obsługa nieruchomości i firm (o 12,2%), handel i naprawy (o 10,9%), budownictwo (o 10,2%), hotele i restauracje (o 5,6%), wytwarzanie i zaopatrywanie w energię elektryczną, gaz, wodę (o 4,3%), transport, gospodarka magazynowa i łączność (o 2,2%), przetwórstwo przemysłowe (o 1,9%). Spośród działów przetwórstwa przemysłowego o stosunkowo dużym udziale w zatrudnieniu zwiększyło się ono m.in. w produkcji maszyn i aparatury elektrycznej (o 10,1%), produkcji wyrobów z metali (o 5,3%), produkcji maszyn i urządzeń (o 4,8%), w działalności wydawniczej, poligrafii i reprodukcji zapisanych nośników informacji (o 3,7%), w produkcji wyrobów z pozostałych surowców niemetalicznych (o 3,3%), produkcji wyrobów gumowych i z tworzyw sztucznych (o 2,4%) oraz w produkcji artykułów spożywczych i napojów (o 1,3%). Spadek przeciętnego zatrudnienia wystąpił m.in. w produkcji sprzętu i urządzeń radiowych, telewizyjnych i telekomunikacyjnych (o 17,2%), produkcji odzieży i wyrobów futrzarskich (o 4,9%), produkcji wyrobów chemicznych (o 3,3%).

W okresie styczeń–wrzesień 2008 r. przeciętne zatrudnienie w sektorze publicznym ukształtowało się na poziomie zbliżonym do ub. r. i wyniosło 328,3 tys. osób, a w sektorze prywatnym zwiększyło się o 8,0% i wyniosło 970,1 tys. osób.

W porównaniu z okresem styczeń–wrzesień 2007 r., w strukturze zatrudnienia zwiększył się udział sektora prywatnego (z 73,2% do 74,7%), a zmniejszył się sektora publicznego (z 26,8% do 25,3%).

### DYNAMIKA PRZECIĘTNEGO ZATRUDNIENIA W SEKTORZE PRZEDSIĘBIORSTW

(przeciętne miesięczne 2000 = 100)



W końcu września 2008 r. **liczba bezrobotnych zarejestrowanych** w urzędach pracy województwa mazowieckiego wyniosła 175,2 tys. osób i była mniejsza o 5,1 tys. osób (o 2,8%) niż w końcu sierpnia br. oraz o 53,0 tys. (o 23,2%) niż we wrześniu 2007 r.

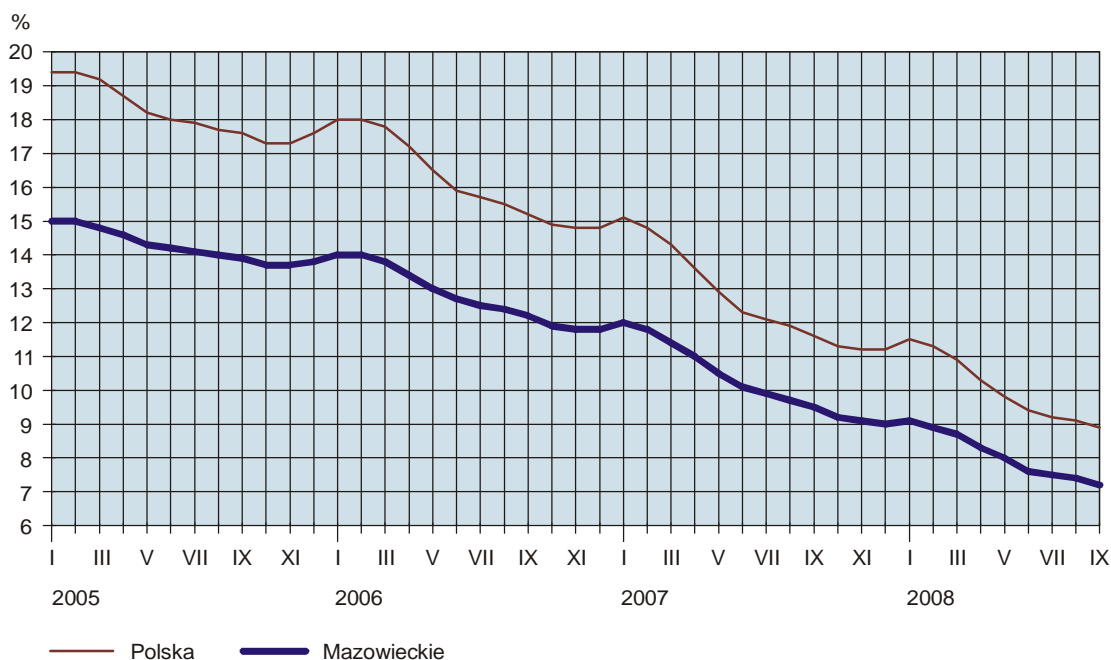
Z ogólnej liczby bezrobotnych:

- 54,7% stanowiły kobiety (przed rokiem — 54,4%),
- 45,3% to mieszkańcy wsi (w roku ubiegłym — 43,7%),
- 74,9% stanowiły osoby poprzednio pracujące (przed rokiem — 74,6%),
- 84,6% nie posiadało prawa do zasiłku (rok wcześniej — 86,9%).

**Stopa bezrobocia rejestrowanego** w województwie ukształtowała się na poziomie 7,2% i była mniejsza o 0,2 pkt. proc. niż w sierpniu br. oraz o 2,3 pkt. proc. niż we wrześniu 2007 r. *Wskaźnik krajowy wyniósł 8,9% i był niższy o 0,2 pkt. proc. niż przed miesiącem i o 2,7 pkt. proc. niż przed rokiem.*

### STOPA BEZROBOCIA REJESTROWANEGO

Stan w końcu miesiąca



W województwie nadal występuje duże terytorialne zróżnicowanie stopy bezrobocia. Najwyższą stopę bezrobocia odnotowano w powiatach: szydłowieckim (30,5%), radomskim (25,9%), przysuskim (20,8%), a najniższą w m.st. Warszawie (2,0%) oraz w powiatach grodziskim (4,0%) i warszawskim zachodnim (4,1%).

W okresie styczeń–wrzesień br. w urzędach pracy **zarejestrowano** 183,5 tys. osób bezrobotnych (w analogicznym okresie ub. r. 194,9 tys.). Wśród nowo zarejestrowanych największą grupę stanowiły osoby rejestrujące się po raz kolejny — 76,2% (przed rokiem 76,7%). Udział osób zwolnionych z przyczyn dotyczących zakładu pracy w ogólnej liczbie nowo zarejestrowanych wyniósł 2,4% (przed rokiem 2,7%). Osoby do-

tychczas niepracujące stanowiły 30,9%, a zamieszkałe na wsi — 41,8% ogółu nowo zarejestrowanych bezrobotnych (przed rokiem odpowiednio 31,8% i 40,3%).

W okresie styczeń–wrzesień br. z ewidencji bezrobotnych **wyrejestrowano** 228,2 tys. osób (w analogicznym okresie ub. r. 252,3 tys.). Z ogólnej liczby wyrejestrowanych 38,4% podjęło pracę, a 34,1% utraciło status bezrobotnego w wyniku niepotwierdzenia gotowości do podjęcia pracy (przed rokiem odpowiednio 41,1% i 33,3%).

We wrześniu br. w urzędach pracy zarejestrowano 24,0 tys. bezrobotnych, a wyrejestrowano 29,1 tys. (we wrześniu ub. r. odpowiednio 23,2 tys. i 29,3 tys.).

W końcu września 2008 r. udział wybranych kategorii osób będących w szczególnej sytuacji na rynku pracy w ogólnej liczbie bezrobotnych kształtował się następująco:

- bezrobotni do 25 roku życia — 18,8% (przed rokiem — 18,3%),
- bezrobotni powyżej 50 roku życia — 23,4% (w roku ubiegłym — 23,1%),
- długotrwale bezrobotni — 57,9% (przed rokiem — 66,5%),
- bez kwalifikacji zawodowych — 32,0% (w roku ubiegłym — 31,8%).

W okresie styczeń–wrzesień br. do urzędów pracy zgłoszono 103,3 tys. ofert zatrudnienia (w analogicznym okresie ub. r. 101,2 tys.). Spośród wszystkich ofert: 14,5% dotyczyło stażu, 6,7% — przygotowania zawodowego w miejscu pracy, 1,4% — skierowanych było do osób niepełnosprawnych, a 0,4% — do osób, które w okresie ostatnich 12 miesięcy ukończyły naukę (przed rokiem odpowiednio: 15,3%, 5,5%, 2,0% i 1,4%).

Liczba ofert zgłoszonych do urzędów pracy we wrześniu br. wyniosła 12,0 tys. (we wrześniu ub. r. 11,6 tys.), a na 1 ofertę pracy w końcu miesiąca przypadało 27 bezrobotnych (we wrześniu ub. r. 42).

Z danych urzędów pracy wynika, że według stanu w końcu września br. 19 zakładów pracy zapowiedziało zwolnienie w najbliższym czasie 4,5 tys. pracowników (przed rokiem odpowiednio 15 zakładów, 1,1 tys. pracowników).

\*\*\*

## WYNAGRODZENIA

**Przeciętne miesięczne wynagrodzenie brutto w sektorze przedsiębiorstw** w województwie mazowieckim we wrześniu 2008 r. wyniosło 3935,32 zł i było wyższe o 0,3% od notowanego przed miesiącem oraz o 11,9% większe niż przed rokiem. *W kraju przeciętne miesięczne wynagrodzenie brutto w sektorze przedsiębiorstw wyniosło 3171,65 zł, co oznacza wzrost w stosunku do sierpnia br. o 0,2%, a w odniesieniu do września 2007 r. — o 10,9%.*

W porównaniu z wrześniem ub. r. wzrost przeciętnych wynagrodzeń odnotowano m.in. w transporcie, gospodarce magazynowej i łączności (o 17,4%), wytwarzaniu i zaopatrywaniu w energię elektryczną, gaz, wodę (o 14,8%), przetwórstwie przemysłowym (o 10,6%), obsłudze nieruchomości i firm (o 10,3%), handlu i naprawach (o 8,0%), budownictwie (o 7,7%), hotelach i restauracjach (o 6,1%), górnictwie (o 4,3%).

W okresie styczeń–wrzesień br. przeciętne miesięczne wynagrodzenie brutto w sektorze przedsiębiorstw wyniosło 3889,54 zł i było 11,2% większe niż w analogicznym okresie 2007 r. *(w kraju 3131,03 zł; większe o 11,3%).* Wzrost przeciętnych wynagrodzeń zanotowano m.in. w sekcjach: górnictwo (o 16,8%), transport, gospodarka magazynowa i łączność (o 12,9%), budownictwo (o 12,7%), obsługa nieruchomości i firm (o 11,7%), wytwarzanie i zaopatrywanie w energię elektryczną, gaz, wodę (o 11,1%), hotele i restaura-

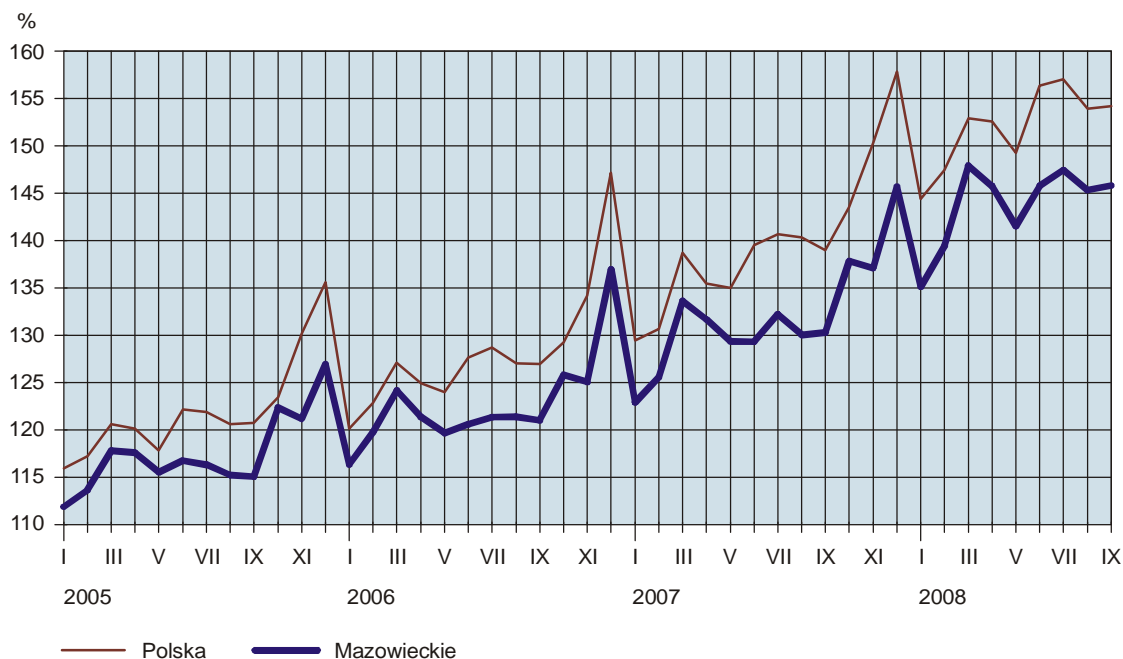
cje (o 9,0%), przetwórstwo przemysłowe (o 8,8%), handel i naprawy (o 8,6%). Spośród działów przetwórstwa przemysłowego o stosunkowo dużym udziale w zatrudnieniu wzrost wynagrodzeń odnotowano m.in. w produkcji wyrobów z pozostałych surowców niemetalicznych (o 20,4%), produkcji wyrobów gumowych i z tworzyw sztucznych (o 12,7%), produkcji maszyn i aparatury elektrycznej (o 10,8%), produkcji wyrobów chemicznych (o 10,5%), produkcji wyrobów z metali (o 8,5%), produkcji maszyn i urządzeń (o 7,4%), produkcji sprzętu i urządzeń radiowych, telewizyjnych i telekomunikacyjnych (o 7,3%), produkcji artykułów spożywczych i napojów oraz produkcji odzieży i wyrobów futrzarskich (po 7,0%).

Przeciętne miesięczne wynagrodzenie brutto w sektorze publicznym w okresie styczeń–wrzesień br. wyniosło 3396,58 zł (o 13,8% więcej niż przed rokiem), a w sektorze prywatnym — 4056,37 zł (wzrost o 10,0%).

**Czas faktycznie przepracowany** w sektorze przedsiębiorstw w okresie styczeń–wrzesień br. wyniósł 1679,8 mln godzin, tj. o 5,8% więcej niż w analogicznym okresie ub. r. Przeciętne wynagrodzenie godzinowe w tym okresie wyniosło 27,06 zł i było o 11,2% większe niż przed rokiem.

#### DYNAMIKA PRZECIĘTNEGO MIESIĘCZNEGO WYNAGRODZENIA BRUTTO W SEKTORZE PRZEDSIĘBIORSTW

(przeciętne miesięczne 2000 = 100)



\*\*\*

#### MIESZKANIA

Według wstępnych danych<sup>1</sup>, we wrześniu 2008 r. **oddano do użytkowania** 4375 mieszkań, tj. o 95,7% więcej (w kraju o 26,9% więcej) niż przed rokiem. Najwięcej mieszkań przekazali inwestorzy budujący na sprzedaż lub wynajem — 2952 (67,5% ogólnej liczby oddanych mieszkań) oraz inwestorzy indywidualni — 1224 mieszkania (28,0%).

<sup>1</sup> Dane meldunkowe – mogą ulec zmianie po opracowaniu sprawozdań kwartalnych.

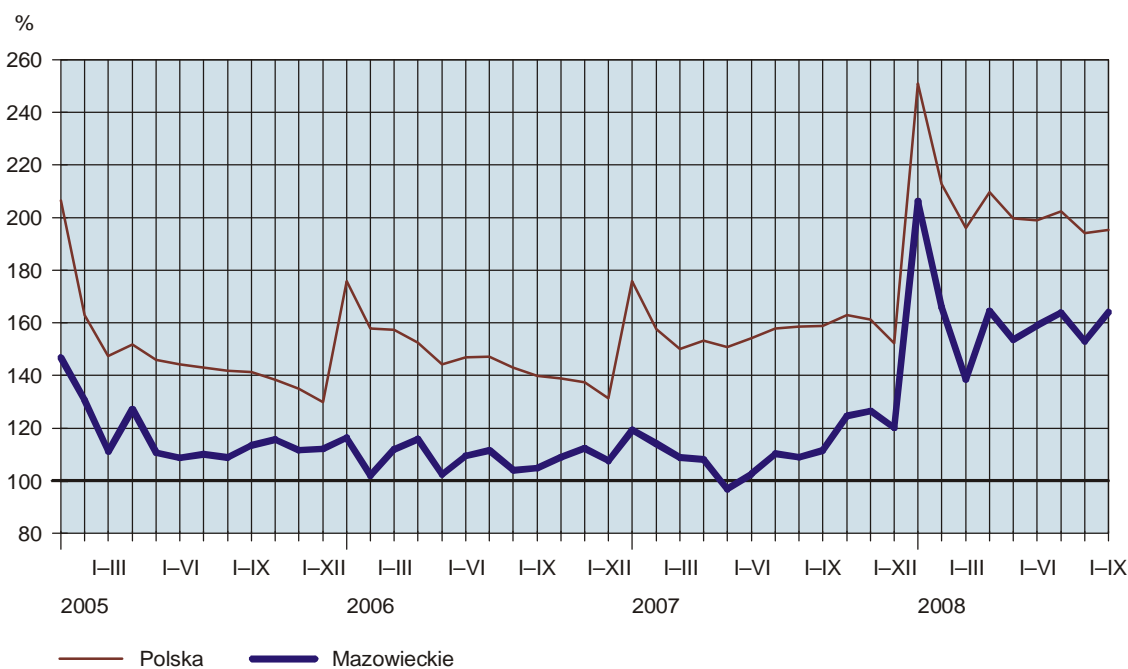
W okresie styczeń–wrzesień br. oddano do użytkowania 27106 mieszkań, tj. o 47,1% więcej (*w kraju o 23,1% więcej*) niż w analogicznym okresie ub. r. Najwięcej mieszkań przekazali inwestorzy budujący na sprzedaż lub wynajem — 15091 oraz inwestorzy indywidualni — 9406. Przed rokiem w tych formach budownictwa oddano odpowiednio 9213 i 7628 mieszkań. W budownictwie spółdzielczym przekazano 2150 mieszkań (rok wcześniej 1099), w budownictwie komunalnym — 315 mieszkań (przed rokiem 275), w budownictwie społecznym czynszowym — 139 (rok wcześniej 190), a w budownictwie zakładowym — 5 mieszkań (przed rokiem 19).

**Przeciętna powierzchnia użytkowa** 1 mieszkania przekazanego do użytkowania w okresie styczeń–wrzesień br. wyniosła 96,1 m<sup>2</sup> (o 5,9 m<sup>2</sup> mniej niż przed rokiem), w tym w budownictwie indywidualnym — 146,6 m<sup>2</sup> (o 0,4 m<sup>2</sup> mniej).

W okresie styczeń–wrzesień br. **rozpoczęto budowę** 35726 mieszkań (o 3,2% więcej niż w analogicznym okresie ub. r.), a starostwa powiatowe wydały **pozwolenia na budowę** 41104 nowych mieszkań (o 6,1% mniej), w tym 14294 w budynkach realizowanych przez inwestorów indywidualnych.

#### DYNAMIKA MIESZKAŃ ODDANYCH DO UŻYTKOWANIA

(analogiczny okres 2000 = 100)



\*\*\*

#### PODMIOTY GOSPODARKI NARODOWEJ

W województwie mazowieckim w końcu września 2008 r. w rejestrze REGON zarejestrowanych było 644559 **podmiotów gospodarki narodowej** (bez rolników indywidualnych). W porównaniu ze stanem w końcu czerwca 2008 r. liczba podmiotów zwiększyła się o 0,9%, a w porównaniu ze stanem w końcu września 2007 r. — o 3,6%.

Podmioty gospodarki narodowej **sektora prywatnego** (630363) stanowiły 97,8% wszystkich podmiotów w rejestrze. Wśród nich dominowały osoby fizyczne prowadzące działalność gospodarczą (466643), stanowiąc 74,0% ogólnej liczby podmiotów tego sektora.



Najwięcej podmiotów zajmowało się handlem i naprawami — 194992 (30,3% ogółu), obsługą nieruchomości i firm — 127433 (19,8%), budownictwem — 65824 (10,2%) i przetwórstwem przemysłowym — 62498 (9,7%).

W końcu września br. w rejestrze REGON zarejestrowanych było 76755 **spółek handlowych** (o 6,0% więcej niż we wrześniu 2007 r.), w tym 23250 z udziałem kapitału zagranicznego (o 6,1% więcej niż w analogicznym okresie ub. r.). Spośród spółek handlowych najwięcej zajmowało się handlem i naprawami — 26170 (34,1 % ogółu) oraz obsługą nieruchomości i firm — 21365 (27,8%).

Największa liczba zarejestrowanych podmiotów była w m.st. Warszawie — 321743 (49,9%), m. Radomiu — 24737 (3,8%), w powiecie wołomińskim — 23100 (3,6%) i pruszkowskim — 23056 (3,6%). Z ogólnej liczby podmiotów 57,8% miało siedzibę w miastach na prawach powiatu.

W okresie styczeń–wrzesień br. **zarejestrowano** 38888 nowych podmiotów, natomiast 22201 podmiotów **zrezygnowało** z prowadzenia działalności gospodarczej.

\*\*\*

## ROLNICTWO

Warunki agrometeorologiczne we wrześniu br. na obszarze województwa mazowieckiego były zróżnicowane. Pierwsza dekada miesiąca była bardzo ciepła, natomiast od początku II dekady nastąpiło znaczne ochłodzenie z przelotnymi opadami deszczu. Przebieg pogody miał korzystny wpływ na wschody wcześniej zasianych zbóż ozimych, jednak znacznie utrudniał zbiory roślin okopowych oraz kukurydzy na zielonkę. Pod koniec września kontynuowano siewy zbóż ozimych oraz wykopki ziemniaków i innych upraw okopowych. Rozpoczęto prace przy zbiorze buraków cukrowych.

Według danych meldunkowych<sup>2</sup> w okresie lipiec–wrzesień 2008 r. **skup zbóż podstawowych** konsumpcyjnych i paszowych (łącznie z mieszankami zbożowymi) wyniósł 82,1 tys. t i był większy o 75,1% niż w analogicznym okresie ub. r. Pszenicy skupiono 55,7 tys. t, tj. o 49,4% więcej niż przed rokiem, a żyta — 19,2 tys. t, tj. więcej o 281,3%. We wrześniu br. skup zbóż wyniósł 23,7 tys. t i był o 49,8% mniejszy w porównaniu z poprzednim miesiącem, ale o 32,3% większy w odniesieniu do analogicznego okresu ub. r. Pszenicy skupiono 18,4 tys. t, tj. o 38,7% mniej niż w sierpniu br. i o 27,2% więcej niż przed rokiem, a żyta — 3,5 tys. t, tj. odpowiednio mniej o 72,2% i więcej o 107,1%.

We wrześniu 2008 r. **ceny pszenicy** w skupie (średnio 54,05 zł/dt) obniżyły się o 8,9% w porównaniu z poprzednim miesiącem i o 34,6% w odniesieniu do analogicznego okresu 2007 r. Na targowiskach za 1 dt pszenicy płacono 72,48 zł, tj. o 16,9% mniej niż przed miesiącem i o 10,3% mniej niż we wrześniu ub. r.

Średnie ceny skupu **żyta** (42,82 zł/dt) były o 10,0% niższe niż przed miesiącem i o 37,9% niższe niż przed rokiem. W obrocie targowiskowym ceny żyta (średnio 52,90 zł/dt) obniżyły się o 21,2% w porównaniu z poprzednim miesiącem i o 24,0% w odniesieniu do tego samego okresu ub. r.

We wrześniu br. za **ziemniaki** w skupie płacono 35,15 zł/dt, tj. o 23,3% mniej niż przed miesiącem, ale o 32,8% więcej niż rok wcześniej. Na targowiskach ceny **ziemniaków jadalnych** wynosiły średnio 74,80 zł/dt i były o 33,2% wyższe niż we wrześniu ub. r.

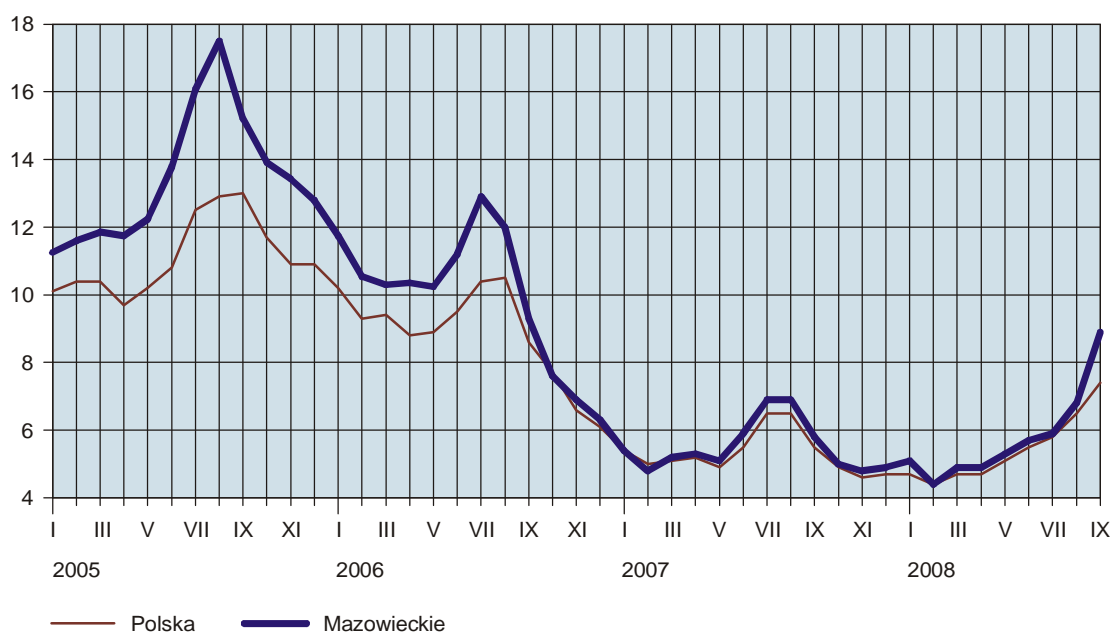
<sup>2</sup> Bez skupu realizowanego przez osoby fizyczne.

W okresie styczeń–wrzesień br. skup **żywca rzeźnego**<sup>3</sup> (w przeliczeniu na mięso) był o 4,9% większy niż w analogicznym okresie ub. r., w tym żywca wieprzowego skupiono mniej o 20,8%, wołowego (z cielęcym) — mniej o 10,1%, a drobiowego — więcej o 30,7%. We wrześniu br. skupiono ogółem 22,7 tys. t żywca rzeźnego (w przeliczeniu na mięso), tj. o 13,8% więcej niż w poprzednim miesiącu i o 19,5% więcej niż przed rokiem. Żywca wieprzowego skupiono 7,0 tys. t (o 2,9% mniej niż we wrześniu ub. r.), wołowego (z cielęcym) — 1,4 tys. t (o 11,3% mniej), a drobiowego — 14,1 tys. t (o 40,4% więcej).

**Ceny żywca wieprzowego** w skupie we wrześniu 2008 r. (średnio 4,69 zł/kg) wzrosły o 2,4% w porównaniu z poprzednim miesiącem i o 16,2% w odniesieniu do września ub. r. Na targowiskach za 1 kg żywca wieprzowego płacono średnio 4,50 zł, tj. o 11,4% więcej niż przed miesiącem i o 14,2% więcej w porównaniu z poprzednim rokiem.

W porównaniu z sierpniem, we wrześniu 2008 r., poprawiła się relacja cen skupu żywca wieprzowego do targowiskowych cen żyta (odpowiednio z 6,8 do 8,9). Za prosię do chowu w obrocie targowiskowym we wrześniu br. płacono średnio 130 zł/szt, tj. o 19,2% więcej niż przed miesiącem i o 57,8% więcej niż rok wcześniej.

**RELACJA CEN SKUPU<sup>a</sup> ŻYWCA WIEPRZOWEGO DO CEN TARGOWISKOWYCH ŻYTA**  
(za 1 kg)



<sup>a</sup> Ceny bieżące bez VAT.

We wrześniu br. ceny skupu **żywca wołowego** (średnio 4,11 zł/kg) wzrosły o 4,9% w stosunku do poprzedniego miesiąca, natomiast w odniesieniu do analogicznego okresu 2007 r. pozostały na zbliżonym poziomie.

Ceny skupu **drobiu rzeźnego** obniżyły się do 3,38 zł/kg, tj. o 5,3% w odniesieniu do poprzedniego miesiąca i o 0,6% w porównaniu z wrześniem ub. r.

We wrześniu skupiono 151,7 mln l **mleka**, tj. o 5,5% mniej niż przed miesiącem, ale o 7,9% więcej w porównaniu z poprzednim rokiem. Za 1 hl mleka płacono średnio 87,43 zł, tj. o 1,7% mniej niż przed miesiącem i o 21,7% mniej niż przed rokiem.

<sup>3</sup> Wołowego, cielęcego, wieprzowego, baraniego, końskiego i drobiowego.



\*\*\*

## PRZEMYSŁ I BUDOWNICTWO

We wrześniu 2008 r. **produkcja sprzedana przemysłu** ukształtowała się na poziomie 16109,5 mln zł (w bieżących cenach bazowych) i była (w cenach stałych) wyższa o 12,6% (*w kraju o 17,4%*) w stosunku do sierpnia br. oraz o 4,1% (*w kraju o 7,0%*) większa w odniesieniu do września 2007 r.

W porównaniu z wrześniem ub. r. wzrost produkcji sprzedanej zanotowano w górnictwie (o 71,4%) oraz w przetwórstwie przemysłowym (o 6,1%), a spadek w wytwarzaniu i zaopatrywaniu w energię elektryczną, gaz, wodę (o 8,9%).

W okresie styczeń–wrzesień br. produkcja sprzedana przemysłu wyniosła 139407,3 mln zł (w bieżących cenach bazowych) i była (w cenach stałych) wyższa o 3,4% (*w kraju o 6,8%*) od osiągniętej w analogicznym okresie ub. r. Wzrost produkcji sprzedanej odnotowano w górnictwie (o 71,0%) oraz w przetwórstwie przemysłowym (o 4,5%), natomiast spadek w wytwarzaniu i zaopatrywaniu w energię elektryczną, gaz, wodę (o 2,5%). Wśród działów zaliczanych do przetwórstwa przemysłowego największy wzrost produkcji sprzedanej wystąpił m.in. we włókiennictwie (o 78,9%), w produkcji drewna i wyrobów z drewna oraz ze słomy i wiskliny (o 33,6%), w produkcji instrumentów medycznych, precyzyjnych i optycznych, zegarów i zegarków (o 26,4%) oraz w produkcji maszyn i urządzeń (o 21,7%). Wysoki wzrost odnotowano także w produkcji wyrobów z pozostałych surowców niemetalicznych (o 14,2%), produkcji mebli; pozostałej działalności produkcyjnej (o 10,0%) oraz w produkcji wyrobów gumowych i z tworzyw sztucznych (o 8,8%). Największy spadek produkcji sprzedanej odnotowano w działach: produkcja wyrobów chemicznych (o 12,1%), produkcja odzieży i wyrobów futrzarskich (o 6,5%), produkcja masy włóknistej oraz papieru (o 5,4%).

W okresie styczeń–wrzesień br. w strukturze produkcji sprzedanej przemysłu (w bieżących cenach bazowych) udziały przetwórstwa przemysłowego, wytwarzania i zaopatrywania w energię elektryczną, gaz, wodę oraz górnictwa kształtowały się podobnie jak w analogicznym okresie ub. r. i wynosiły odpowiednio: 82,0%, 17,9% i 0,1%.

Wydajność pracy, mierzona produkcją sprzedaną na 1 zatrudnionego w przemyśle, w okresie styczeń–wrzesień br. wyniosła 391,6 tys. zł (w bieżących cenach bazowych) i była — licząc w cenach stałych — o 1,2% wyższa niż przed rokiem.

\*\*\*

**Produkcja sprzedana budownictwa** w województwie mazowieckim we wrześniu br. wyniosła 4435,3 mln zł (w cenach bieżących) i była wyższa o 20,8% niż w sierpniu br. oraz o 19,5% niż we wrześniu 2007 r.

W okresie styczeń–wrzesień br. produkcja sprzedana budownictwa osiągnęła wartość 29926,5 mln zł, tj. o 14,5% większą w porównaniu z analogicznym okresem ub. r.

Produkcja budowlano-montażowa we wrześniu br. wyniosła 1737,0 mln zł (w cenach bieżących) i była większa o 10,2% niż przed miesiącem i o 13,6% niż we wrześniu ub. r.

W okresie styczeń–wrzesień br. produkcja budowlano-montażowa ukształtowała się na poziomie 12481,6 mln zł i stanowiła 41,7% produkcji sprzedanej budownictwa (przed rokiem 42,8%). W stosunku do analogicznego okresu ub. r. produkcja budowlano-montażowa zwiększyła się o 11,6%. Wzrost produkcji odnotowano w przedsiębiorstwach przygotowujących teren pod budowę (o 35,3%), w podmiotach wykonujących instalacje budowlane (o 23,5%), w przedsiębiorstwach wykonujących roboty budowlane wykończeniowe (o 20,4%) oraz w jednostkach zajmujących się wznoszeniem budynków i budowli; inżynierią lądową i wodną (o 10,1%).

Udział robót o charakterze inwestycyjnym w produkcji budowlano-montażowej w okresie styczeń–wrzesień br. wyniósł 58,4% (przed rokiem 60,6%).

Wydajność pracy, mierzona produkcją sprzedaną na 1 zatrudnionego w budownictwie, w okresie styczeń–wrzesień 2008 r. wyniosła 384,7 tys. zł i była o 3,9% wyższa niż w analogicznym okresie ub. r.

#### DYNAMIKA PRODUKCJI SPRZEDANEJ BUDOWNICTWA

(analogiczny okres 2000 = 100)



\*\*\*

#### HANDEL

**Sprzedaż detaliczna** zrealizowana przez przedsiębiorstwa handlowe i niehandlowe województwa mazowieckiego we wrześniu 2008 r. osiągnęła wartość 12051,3 mln zł (w cenach bieżących) i była o 1,7% wyższa niż w sierpniu br. i o 11,9% większa niż we wrześniu 2007 r.

W okresie styczeń–wrzesień br., w porównaniu z analogicznym okresem ub. r., sprzedaż detaliczna zwiększyła się o 16,5% i wyniosła 104047,8 mln zł. W stosunku do ub. r. znacząco wzrosła m.in. sprzedaż mebli, rtv, agd (o 59,5%) oraz włókna, odzieży, obuwia (o 41,5%). Zmniejszyła się natomiast sprzedaż pojazdów samochodowych, motocykli, części (o 5,0%).

**Sprzedaż hurtowa** w przedsiębiorstwach handlowych województwa mazowieckiego we wrześniu 2008 r. wyniosła 19644,8 mln zł (w cenach bieżących) i była większa o 8,2% w odniesieniu do poprzedniego miesiąca oraz o 2,0% w stosunku do września ub. r.

W okresie styczeń–wrzesień br. przedsiębiorstwa handlowe zrealizowały sprzedaż hurtową o wartości 173805,3 mln zł, tj. o 6,3% większej w porównaniu z analogicznym okresem ub. r.

Sprzedaż hurtowa w przedsiębiorstwach handlu hurtowego we wrześniu br. ukształtowała się na poziomie o 7,5% wyższym od notowanego przed miesiącem i o 11,3% wyższym niż we wrześniu ub. r.

W okresie styczeń–wrzesień br., w porównaniu z analogicznym okresem ub. r., sprzedaż hurtowa w przedsiębiorstwach handlu hurtowego zwiększyła się o 16,3%, a największy wzrost dotyczył m.in. sprzedaży maszyn, sprzętu i dodatkowego wyposażenia (o 39,5%), wyrobów włókienniczych, odzieży, obuwia (o 30,5%), a także półproduktów i odpadów pochodzenia nierolniczego oraz złomu (o 29,2%).

# **WYBRANE DANE O WOJEWÓDZTWIE MAZOWIECKIM**

WYSZCZEGÓLNIENIE A – 2007 r. B – 2008 r.	I	II	III	IV	V	VI	VII	VIII	IX	X	XI	XII
Ludność <sup>a</sup> (w tys. osób) .....	A	•	5174,4	•	•	5178,5	•	•	5185,5	•	•	5188,5
B	•	•	5191,0	•	•	5195,0	•	•	•	•	•	•
Bezrobotni zarejestrowani <sup>a</sup> (w tys. osób) .....	A	291,8	278,2	265,6	253,5	243,4	238,4	234,3	228,2	219,9	218,4	219,9
B	225,7	221,4	214,4	205,1	196,5	187,8	182,9	180,3	175,2	•	•	•
Stopa bezrobocia <sup>ab</sup> (w %) .....	A	12,0	11,4	11,0	10,5	10,1	9,9	9,7	9,5	9,2	9,1	9,0*
B	9,1*	8,9*	8,7*	8,3*	8,0*	7,6*	7,5*	7,4*	7,2	•	•	•
Oferty pracy (w ciągu miesiąca) .....	A	10506	12371	12174	11602	14067	9953	10596	11641	10814	9503	6640
B	9816	10539	10931	12592	12651	12999	11353	10377	11995	•	•	•
Liczba bezrobotnych na 1 ofertę pracy <sup>a</sup> .....	A	46	43	40	40	28	42	37	42	36	36	50
B	42	36	35	30	28	25	28	28	27	•	•	•
Przeciętne zatrudnienie w sektorze przedsiębiorstw <sup>c</sup> (w tys. osób)	A	1207,0	1215,0	1220,3	1223,6	1231,3	1241,8	1247,5	1247,9	1264,6	1270,8	1277,4
B	1297,9	1298,7	1300,9	1296,9	1297,2	1298,4	1302,3	1304,3	1306,6	•	•	•
poprzedni miesiąc = 100 .....	A	100,4	100,4	100,4	100,3	100,6	100,9	100,5	100,0	101,3	100,5	100,5
B	101,6	100,1	100,2	99,7	100,0	100,1	100,3	100,2	100,2	•	•	•
analogiczny miesiąc poprzedniego roku = 100 .....	A	103,3	103,4	103,3	103,4	103,8	104,7	105,0	105,0	106,0	106,0	106,2
B	107,5	107,3	107,1	106,3	106,0	105,4	104,9	104,6	104,7	•	•	•
Przeciętne wynagrodzenia miesięczne brutto w sektorze przedsiębiorstw <sup>c</sup> (w zł)	A	3317,22	3606,20	3554,07	3491,78	3490,29	3568,88	3509,59	3516,73	3719,93	3700,43	3931,70
B	3647,16	3763,42	3992,00	3933,94	3820,04	3934,25	3979,22	3922,38	3935,32	•	•	•
poprzedni miesiąc = 100 .....	A	89,7	102,2	106,4	98,6	100,0	102,3	98,3	100,2	105,8	99,5	106,2
B	92,8	103,2	106,1	98,5	97,1	103,0	101,1	98,6	100,3	•	•	•
analogiczny miesiąc poprzedniego roku = 100 .....	A	105,6	104,8	107,6	108,5	107,2	109,0	107,1	107,7	109,6	109,6	106,4
B	109,9	111,1	110,7	110,7	109,4	112,7	111,5	111,8	111,9	•	•	•
Mieszkania oddane do użytkowania (od początku roku)	A	2223	4064	5902	7641	10965	13968	16189	18424	22844	26257	30252
B	3844	5914	7516	11631	14373	17006	20746	22731	27106	•	•	•
analogiczny okres poprzedniego roku = 100 .....	A	102,5	111,9	97,2	93,3	93,6	98,9	104,7	106,4	114,4	112,6	111,7
B	172,9	145,5	127,3	152,2	158,7	155,1	148,5	140,4	147,1	•	•	•
Nakłady inwestycyjne <sup>d</sup> (w tys. zł; ceny bieżące) .....	A	•	•	•	•	12857532	•	•	23439654	•	•	37874181
B	•	•	•	•	•	14385971	•	•	•	•	•	•
analogiczny okres poprzedniego roku = 100 (ceny bieżące)	A	•	•	•	•	134,9	•	•	142,2	•	•	133,7
B	•	•	•	•	•	111,9	•	•	•	•	•	•

a Stan w końcu okresu. b Udział zarejestrowanych bezrobotnych w cywilnej ludności aktywnej zawodowo. c W przedsiębiorstwach z większą od 9 liczbą pracujących. d W przedsiębiorstwach z większą od 49 liczbą pracujących; dane są prezentowane narastająco.

\* Dane zostały zmienione w stosunku do już opublikowanych.

# WYBRANE DANE O WOJEWÓDZTWIE MAZOWIECKIM (cd.)

WYSZCZEGÓLNIENIE A – 2007 r. B – 2008 r.	I	II	III	IV	V	VI	VII	VIII	IX	X	XI	XII
Produkcja sprzedana przemysłu <sup>a</sup> (w cenach stałych):												
poprzedni miesiąc = 100 .....	A 97,4	96,4	113,0	91,0	100,2	99,5	100,0	104,3	102,6	112,4	95,0	96,8
B	96,3	101,2	101,1	103,4	89,5	104,2	94,7	97,5	112,6			
analogiczny miesiąc poprzedniego roku = 100 .....	A 109,1	105,2	108,0	107,4	102,6	103,7	109,5	110,5	103,1	105,8	102,4	106,3
B	105,5	111,0	99,3	113,2	101,4	106,7	100,3	94,5	104,1			
Produkcja budowlano-montażowa <sup>a</sup> (w cenach bieżących):												
poprzedni miesiąc = 100 .....	A 49,0	100,5	115,7	118,9	110,2	114,8	104,7	109,6	93,7	112,9	100,0	129,8
B	43,9	105,4	111,6	116,5	106,0	121,4	91,1	99,6	110,2			
analogiczny miesiąc poprzedniego roku = 100 .....	A 203,6	160,6	155,7	153,5	131,1	114,1	168,3	139,6	100,4	106,9	135,8	135,3
B	121,2	127,1	122,6	120,1	115,5	122,1	106,2	96,5	113,6			
Sprzedaż detaliczna towarów <sup>a</sup> (w cenach bieżących):												
poprzedni miesiąc = 100 .....	A 69,8	96,8	119,2	103,2	101,5	103,1	101,4	101,4	99,5	108,8	96,5	118,6
B	78,7	97,5	110,0	103,3	100,9	102,5	99,5	98,4	101,7			
analogiczny miesiąc poprzedniego roku = 100 .....	A 117,2	116,7	115,7	115,4	117,2	117,7	119,3	119,6	114,7	122,5	123,2	110,8
B	125,0	125,9	116,2	116,3	115,6	115,0	112,8	109,5	111,9			
Wskaźnik cen:												
towarów i usług konsumpcyjnych <sup>b</sup> :												
analogiczny okres poprzedniego roku = 100 .....	A .	.	101,7	.	.	102,1	.	.	101,8	.	.	103,0
B	.	.	103,4	.	.	.	.	.	.			
skupu ziarna zbóż:												
poprzedni miesiąc = 100 .....	A 108,9	99,5	98,5	96,5	101,2	97,1	91,7	118,9	123,4	99,5	94,2	102,2
B	110,0	102,9	99,6	104,1	92,9	94,7	85,2	82,2	93,5			
analogiczny miesiąc poprzedniego roku = 100	A 173,7	166,0	160,4	155,4	154,6	149,5	144,4	149,6	149,0	149,0	135,4	130,2
B	131,6	136,1	137,7	148,5	136,4	133,0	123,6	85,5	64,8			

a W przedsiębiorstwach z większą od 9 liczbą pracujących. b W kwartale.

# WYBRANE DANE O WOJEWÓDZTWIE MAZOWIECKIM (dok.)

WYSZCZEGÓLNIENIE A – 2007 r. B – 2008 r.	I	II	III	IV	V	VI	VII	VIII	IX	X	XI	XII
Wskaźnik cen (dok.):												
skupu żywca rzeźnego wołowego:												
poprzedni miesiąc = 100 .....	A 102,0	104,0	98,9	98,5	95,8	100,7	99,5	102,2	102,5	97,7	97,1	101,5
B	98,3	100,5	103,0	95,7	103,0	101,6	94,5	102,8	104,9			
analogiczny miesiąc poprzedniego roku = 100	A 101,5	102,7	98,4	96,4	92,0	90,7	97,2	99,2	98,2	102,1	100,0	100,1
B	96,5	93,3	97,1	94,3	101,4	102,3	97,1	97,8	100,0			
skupu żywca rzeźnego wieprzowego:												
poprzedni miesiąc = 100 .....	A 96,2	102,3	103,1	100,3	97,7	108,7	111,8	104,0	98,6	89,4	91,6	105,1
B	107,0	88,0	112,3	99,8	111,8	107,4	103,1	101,1	102,4			
analogiczny miesiąc poprzedniego roku = 100	A 91,7	98,7	96,3	96,9	97,2	98,6	99,1	96,4	98,6	96,1	97,0	106,6
B	118,5	101,9	111,0	110,4	126,3	124,8	115,1	111,9	116,2			
Relacje cen skupu <sup>a</sup> żywca wieprzowego do cen targowiskowych 1 kg żyta	A 5,4	4,8	5,2	5,3	5,1	5,9	6,9	6,9	5,8	5,0	4,8	4,9
B	5,1	4,4	4,9	4,9	5,3	5,7	5,9	6,8	8,9			
Wskaźnik rentowności obrotu w przedsiębiorstwach <sup>b</sup> :												
brutto <sup>c</sup> (w %) .....	A .	.	5,6	.	.	6,4	.	.	6,4	.	.	6,2
B	.	.	5,8	.	.	6,0	.	.	.			
netto <sup>d</sup> (w %) .....	A .	.	4,3	.	.	5,1	.	.	5,2	.	.	5,0
B	.	.	4,5	.	.	4,8	.	.	.			
Podmioty gospodarki narodowej <sup>e</sup> .....	A 609444	610023	611890	613059	614421	616411	617806	619845	622395	624102	625541	627277
B	628048	629515	631592	634001	636112	638874	640598	642269	644559			
w tym spółki handlowe .....	A 68839	69242	69693	70186	70583	70985	71478	71881	72397	72852	73343	73839
B	74178	74565	75014	75447	75732	76301	76413	76434	76755			
w tym z udziałem kapitału zagranicznego .....	A 20783	20926	21041	21188	21312	21455	21633	21759	21918	22108	22236	22417
B	22529	22632	22791	22907	22991	23121	23150	23169	23250			

<sup>a</sup> Ceny bieżące bez VAT. <sup>b</sup> Z większą od 49 liczbą pracujących; dane są prezentowane narastająco. <sup>c</sup> Relacja wyniku finansowego brutto do przychodów z całokształtu działalności. <sup>d</sup> Relacja wyniku finansowego netto do przychodów z całokształtu działalności. <sup>e</sup> W rejestrze REGON, bez rolników indywidualnych; stan w końcu okresu.