
	URZĄD STATYSTYCZNY W WARSZAWIE ul. 1 Sierpnia 21, 02-134 Warszawa		 220 lat <i>Polskiej</i> 1789–2009 <i>Statystyki Publicznej</i>
	<i>Wyniki wstępne</i>	Data opracowania 29.06.2009 r.	
Kontakt: e-mail: sekretariatUSWAW@stat.gov.pl tel. 022 464 23 15, 022 464 23 12 faks 022 846 76 67			

KOMUNIKAT
O SYTUACJI SPOŁECZNO-GOSPODARCZEJ
WOJEWÓDZTWA MAZOWIECKIEGO

Maj 2009

Nr 5

- ⇒ Przeciętne zatrudnienie w sektorze przedsiębiorstw w maju 2009 r. ukształtowało się na poziomie zbliżonym do poprzedniego miesiąca oraz niższym niż w maju 2008 r.
- ⇒ W końcu maja br. liczba zarejestrowanych bezrobotnych była mniejsza niż przed miesiącem, ale większa niż przed rokiem. Stopa bezrobocia nie zmieniła się w stosunku do poprzedniego miesiąca, ale była wyższa niż w maju ub. r.
- ⇒ Przeciętne miesięczne wynagrodzenie brutto w sektorze przedsiębiorstw w maju br. było niższe od notowanego w kwietniu br., ale większe niż przed rokiem.
- ⇒ Liczba oddanych do użytkowania mieszkań w okresie styczeń–maj br. była wyższa niż przed rokiem. Najwięcej mieszkań przekazali inwestorzy budujący na sprzedaż lub wynajem oraz indywidualni.
- ⇒ W maju 2009 r. odnotowano większy niż przed miesiącem skup ziarna pszenicy, żywca wołowego i drobiowego oraz mleka; mniej skupiono żyta, ziemniaków oraz żywca wieprzowego. W porównaniu z majem ub. r. więcej skupiono ziarna pszenicy i żyta, żywca wołowego oraz mleka, mniej natomiast — ziemniaków i żywca wieprzowego; skup żywca drobiowego był na zbliżonym poziomie.
- ⇒ W maju 2009 r., w porównaniu z poprzednim miesiącem, obniżyły się ceny skupu ziarna pszenicy, żywca wieprzowego, wołowego i drobiowego oraz mleka; wzrosły ceny skupu ziarna żyta i ziemniaków. W odniesieniu do maja 2008 r. obniżyły się ceny skupu ziarna pszenicy i żyta oraz mleka; ceny skupu ziemniaków oraz żywca wieprzowego, wołowego i drobiowego były wyższe.
- ⇒ Produkcja sprzedana przemysłu w maju br. była (w cenach stałych) niższa niż w poprzednim miesiącu, ale wyższa od osiągniętej w maju ub. r.
- ⇒ Produkcja budowlano-montażowa w maju br. była wyższa niż w kwietniu br., ale mniejsza niż w maju 2008 r.
- ⇒ W maju br. odnotowano spadek sprzedaży hurtowej w odniesieniu do poprzedniego miesiąca oraz maja ub. r. Sprzedaż detaliczna zwiększyła się w stosunku do kwietnia br., ale była mniejsza niż w maju 2008 r.

Prezentowane w Komunikacie dane:

- o pracujących, zatrudnieniu, wynagrodzeniach oraz o przychodach ze sprzedaży produkcji przemysłu i budownictwa, a także o sprzedaży detalicznej i hurtowej towarów dotyczą podmiotów gospodarczych, w których liczba pracujących przekracza 9 osób,
- o skupie produktów rolnych obejmują skup tylko od producentów z terenu województwa; ceny podano bez podatku VAT,
- o wynikach finansowych przedsiębiorstw oraz nakładach inwestycyjnych dotyczą podmiotów gospodarczych prowadzących księgi rachunkowe (z wyjątkiem przedsiębiorstw rolnictwa, leśnictwa, łowiectwa i rybactwa, działalności finansowej i ubezpieczeniowej oraz szkół wyższych), w których liczba pracujących przekracza 49 osób.

Dane w ujęciu wartościowym wyrażone są w cenach bieżących i stanowią podstawę dla obliczenia wskaźników struktury. Wskaźniki dynamiki zaprezentowano na podstawie wartości w cenach bieżących, z wyjątkiem przemysłu, dla którego wskaźniki dynamiki podano na podstawie wartości w cenach stałych (średnie ceny bieżące 2005 r.).

Liczby względne (wskaźniki, odsetki) wyliczono na podstawie danych bezwzględnych, wyrażonych z większą dokładnością niż podane w tekście i tablicach.

U w a g a. Od 2009 r. dane prezentuje się w układzie Polskiej Klasyfikacji Działalności (PKD 2007), opracowanej na podstawie Statystycznej Klasyfikacji Działalności Gospodarczych we Wspólnocie Europejskiej (NACE Rev. 2) i wprowadzonej w miejsce stosowanej dotychczas klasyfikacji PKD 2004. Dane z zakresu podmiotów gospodarki narodowej prezentowane są nadal w układzie PKD 2004.

RYNEK PRACY

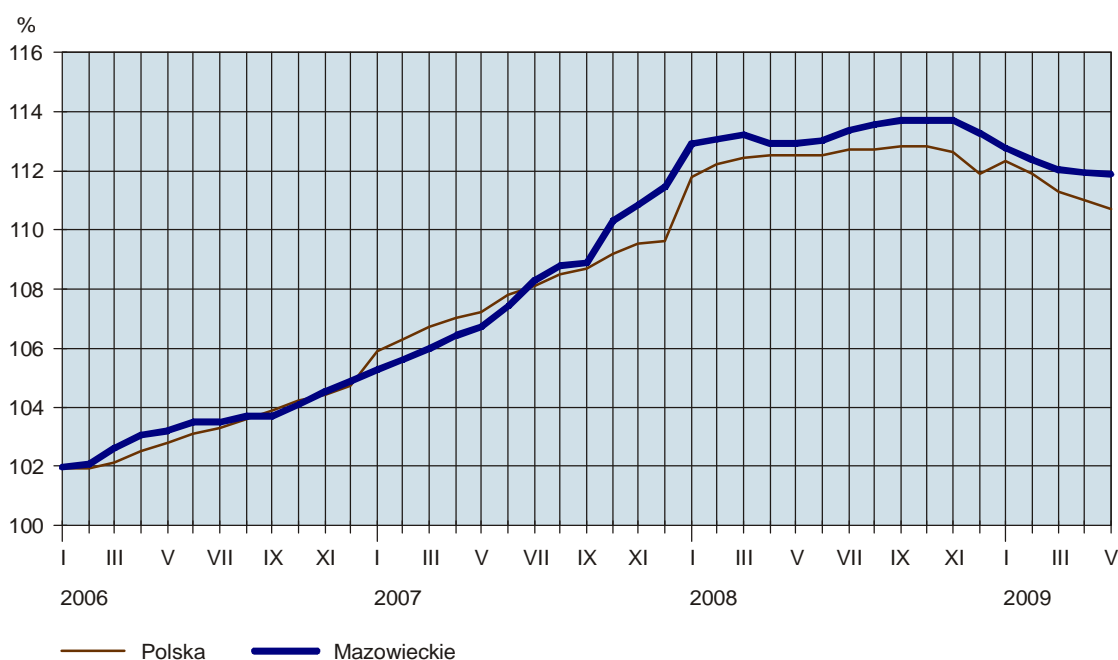
W maju 2009 r. **przeciętne zatrudnienie w sektorze przedsiębiorstw** w województwie mazowieckim ukształtowało się na poziomie 1282,9 tys. osób, tj. zbliżonym do poprzedniego miesiąca oraz o 0,9% niższym niż w maju 2008 r. *W kraju przeciętne zatrudnienie było niższe o 0,3% niż przed miesiącem oraz o 1,7% niż przed rokiem.*

W porównaniu z majem 2008 r. spadek zatrudnienia odnotowano m.in. w sekcjach: przetwórstwo przemysłowe (o 6,7%), obsługa rynku nieruchomości (o 4,9%), administrowanie i działalność wspierająca (o 2,6%), informacja i komunikacja (o 1,6%), transport i gospodarka magazynowa (o 0,9%). Przeciętne zatrudnienie zwiększyło się m.in. w górnictwie i wydobywaniu oraz zakwaterowaniu i gastronomii (po 4,1%), handlu; naprawie pojazdów samochodowych (o 3,5%), wytwarzaniu i zaopatrywaniu w energię elektryczną, gaz, parę wodną i gorącą wodę (o 1,9%), dostawie wody; gospodarowaniu ściekami i odpadami; rekultywacji (o 1,7%), działalności związanej z kulturą, rozrywką i rekreacją (o 1,5%), działalności profesjonalnej, naukowej i technicznej (o 1,2%), budownictwie (o 0,5%). Wśród działów zaliczanych do przetwórstwa przemysłowego największy spadek zatrudnienia w odniesieniu do maja ub. r. wystąpił m.in. w produkcji wyrobów z drewna, korka, słomy i wikliny (o 23,4%), produkcji pojazdów samochodowych, przyczep i naczep (o 23,1%), produkcji komputerów, wyrobów elektronicznych i optycznych (o 20,1%), produkcji pozostałego sprzętu transportowego (o 17,6%), produkcji mebli (o 17,1%), produkcji wyrobów tekstylnych (o 14,9%), produkcji skór i wyrobów skórzanych (o 13,3%) oraz w produkcji metali (o 12,6%). Wzrost przeciętnego zatrudnienia zanotowano m.in. w działach: produkcja wyrobów farmaceutycznych (o 4,0%), produkcja papieru i wyrobów z papieru (o 3,2%), produkcja wyrobów z metali (o 1,3%).

W porównaniu z kwietniem br. wzrost zatrudnienia odnotowano m.in. w dostawie wody; gospodarowaniu ściekami i odpadami; rekultywacji (o 0,5%), budownictwie oraz transporcie i gospodarce magazynowej (po 0,4%), a spadek m.in. w informacji i komunikacji (o 0,8%), działalności profesjonalnej, naukowej i technicznej (o 0,6%), handlu; naprawie pojazdów samochodowych (o 0,4%).

DYNAMIKA PRZECIĘTNEGO ZATRUDNIENIA W SEKTORZE PRZEDSIĘBIORSTW

(przeciętne miesięczne 2005 = 100)



W przedsiębiorstwach sektora publicznego przeciętne zatrudnienie w maju br. wyniosło 311,8 tys. osób, tj. o 0,7% więcej niż w poprzednim miesiącu i o 5,0% mniej niż w maju ub. r., a w sektorze prywatnym — 971,1 tys. osób, tj. o 0,3% mniej niż w kwietniu br. i o 0,5% więcej niż w maju 2008 r.

W okresie styczeń–maj br. przeciętne zatrudnienie w sektorze przedsiębiorstw wyniosło 1290,8 tys. osób i było mniejsze o 0,2% (*w kraju o 0,3%*) niż w analogicznym okresie ub. r.

W końcu maja 2009 r. **liczba bezrobotnych zarejestrowanych** w urzędach pracy województwa mazowieckiego wyniosła 201,7 tys. osób i była mniejsza o 0,8 tys. osób, tj. o 0,4% niż w kwietniu br., ale o 5,2 tys. osób, tj. o 2,7% większa niż w maju 2008 r.

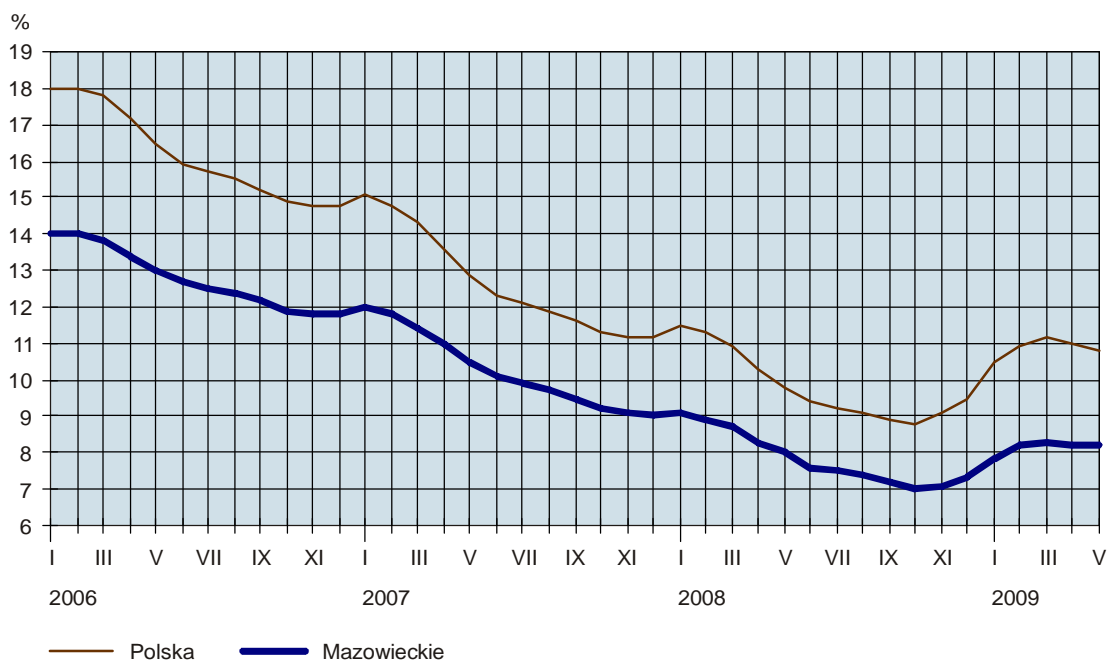
Z ogólnej liczby bezrobotnych:

- 48,8% stanowiły kobiety (przed rokiem — 53,6%),
- 45,2% to mieszkańcy wsi (przed rokiem — 45,0%),
- 77,4% stanowiły osoby poprzednio pracujące (w roku ubiegłym — 75,8%),
- 78,7% nie posiadało prawa do zasiłku (przed rokiem — 85,3%).

Stopa bezrobocia rejestrowanego w województwie ukształtowała się na poziomie 8,2% i nie zmieniła się w stosunku do poprzedniego miesiąca, ale była o 0,2 pkt proc. wyższa niż w maju ub. r. *Wskaźnik krajowy wyniósł 10,8% i był o 0,2 pkt proc. mniejszy niż w kwietniu br. i o 1,0 pkt proc. większy niż w maju 2008 r.*

STOPA BEZROBOCIA REJESTROWANEGO

Stan w końcu miesiąca



W maju br. w urzędach pracy **zarejestrowano** 24,2 tys. osób bezrobotnych, tj. o 0,5 tys. (o 2,1%) więcej niż w poprzednim miesiącu oraz o 6,2 tys. (o 34,4%) więcej niż w maju 2008 r. Wśród bezrobotnych nowo zarejestrowanych 70,0% stanowiły osoby rejestrujące się po raz kolejny (przed miesiącem 75,3%, przed rokiem 72,8%). Udział osób zwolnionych z przyczyn dotyczących zakładu pracy w ogólnej liczbie nowo zarejestrowanych wyniósł 4,6% (przed miesiącem 4,5%, przed rokiem 2,2%). Spośród osób nowo zarejestrowanych 41,6% mieszkało na wsi (przed miesiącem 40,0%, przed rokiem 44,0%).

W ciągu miesiąca z ewidencji bezrobotnych **wyrejestrowano** 25,0 tys. osób, tj. o 1,6 tys. (o 6,1%) mniej niż w kwietniu br. i o 1,7 tys. osób (o 6,2%) mniej niż w maju 2008 r. Z ogólnej liczby wyrejestrowanych 36,9% podjęło pracę, a 32,7% utraciło status bezrobotnego w wyniku niepotwierdzenia gotowości do podjęcia pracy (odpowiednio 37,8% i 30,1% przed miesiącem oraz 38,6% i 34,2% przed rokiem).

W końcu maja br. udział wybranych kategorii osób będących w szczególnej sytuacji na rynku pracy w ogólnej liczbie bezrobotnych kształtował się następująco:

- bezrobotni do 25 roku życia — 19,3% (przed rokiem — 17,4%),
- bezrobotni powyżej 50 roku życia — 22,5% (w roku ubiegłym — 24,1%),
- długotrwale bezrobotni — 46,6% (przed rokiem — 62,3%),
- bez kwalifikacji zawodowych — 31,1% (w roku ubiegłym — 32,4%).

W maju br. do urzędów pracy zgłoszono 8,6 tys. ofert zatrudnienia (przed miesiącem 9,2 tys., a przed rokiem 12,7 tys.). Spośród wszystkich ofert: 28,5% dotyczyło stażu, 4,2% — prac społecznie użytecznych, 2,1% — skierowanych było do osób niepełnosprawnych, a 0,2% — do osób, które w okresie ostatnich 12 miesięcy ukończyły naukę. W końcu maja br. na 1 ofertę pracy przypadało 55 bezrobotnych (przed miesiącem 57, przed rokiem 28).

Z danych urzędów pracy wynika, że według stanu w końcu maja br. 78 zakładów pracy zapowiedziało zwolnienie w najbliższym czasie 8,4 tys. pracowników (przed rokiem odpowiednio 12 zakładów, 3,5 tys. pracowników).

WYNAGRODZENIA

Przeciętne miesięczne wynagrodzenie brutto w sektorze przedsiębiorstw w województwie mazowieckim w maju 2009 r. wyniosło 3998,56 zł i było mniejsze o 4,1% od notowanego w kwietniu br., ale o 4,2% większe niż w maju ub. r. *W kraju przeciętne miesięczne wynagrodzenie brutto w sektorze przedsiębiorstw wyniosło 3193,90 zł i było o 3,1% niższe niż w poprzednim miesiącu i o 3,8% wyższe niż w maju 2008 r.*

Wzrost przeciętnych wynagrodzeń w stosunku do maja ub. r. wystąpił m.in. w sekcjach: górnictwo i wydobywanie (o 8,5%), budownictwo (o 6,2%), działalność związana z kulturą, rozrywką i rekreacją (o 5,8%), przetwórstwo przemysłowe (o 5,7%), działalność profesjonalna, naukowa i techniczna (o 4,2%), wytwarzanie i zaopatrywanie w energię elektryczną, gaz, parę wodną i gorącą wodę oraz transport i gospodarka magazynowa (po 3,7%), informacja i komunikacja (o 3,6%), handel; naprawa pojazdów samochodowych (o 3,4%), obsługa rynku nieruchomości (o 3,3%), dostawa wody; gospodarowanie ściekami i odpadami; rekultywacja (o 3,1%) oraz administrowanie i działalność wspierająca (o 1,7%). W sekcji zakwaterowanie i gastronomia przeciętne wynagrodzenie zmniejszyło się o 1,7%. Wśród działów zaliczanych do przetwórstwa przemysłowego największy wzrost wynagrodzeń w odniesieniu do maja 2008 r. odnotowano m.in. w produkcji wyrobów farmaceutycznych (o 49,9%), produkcji urządzeń elektrycznych (o 30,0%), produkcji mebli (o 15,9%), produkcji komputerów, wyrobów elektronicznych i optycznych (o 11,6%), poligrafii i reprodukcji zapisanych nośników informacji (o 11,1%). Przeciętne wynagrodzenie obniżyło się m.in. w produkcji metali (o 5,4%), produkcji wyrobów z metali (o 2,9%) oraz w produkcji skór i wyrobów skórzanych (o 2,4%).

W porównaniu z kwietniem br. spadek przeciętnych wynagrodzeń odnotowano we wszystkich sekcjach sektora przedsiębiorstw, w tym największy w wytwarzaniu i zaopatrywaniu w energię elektryczną, gaz, parę wodną i gorącą wodę (o 21,1%), obsłudze rynku nieruchomości (o 8,7%), budownictwie (o 6,5%), handlu;

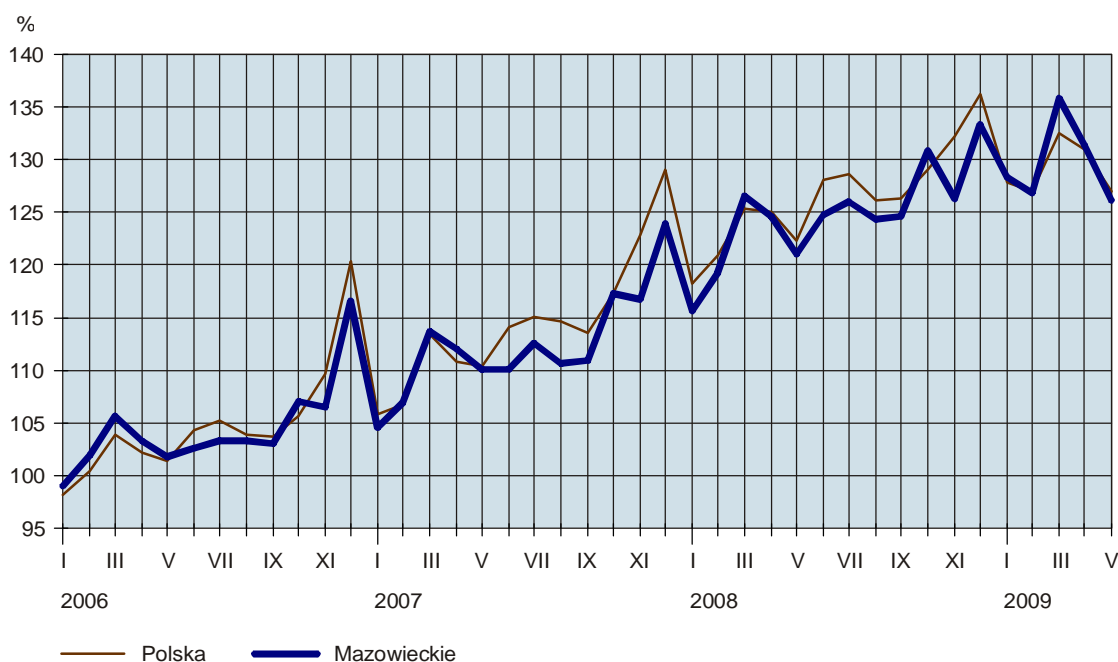
naprawie pojazdów samochodowych (o 6,1%), działalności profesjonalnej, naukowej i technicznej (o 5,8%) oraz w górnictwie i wydobywaniu (o 5,6%).

Przeciętne miesięczne wynagrodzenie brutto w sektorze publicznym w maju br. wyniosło 3436,11 zł (mniej o 1,4% niż w kwietniu br. i o 4,3% więcej niż w maju 2008 r.), a w sektorze prywatnym — 4179,13 zł (odpowiednio mniej o 4,7% i o 3,9% więcej).

W okresie styczeń–maj br. przeciętne wynagrodzenie w sektorze przedsiębiorstw ukształtowało się na poziomie 4143,95 zł i było większe o 7,0% niż w analogicznym okresie ub. r. (w kraju 3256,64 zł; wzrost o 5,5%).

DYNAMIKA PRZECIĘTNEGO MIESIĘCZNEGO WYNAGRODZENIA BRUTTO W SEKTORZE PRZEDSIĘBIORSTW

(przeciętne miesięczne 2005 = 100)



MIESZKANIA

Według wstępnych danych¹, w maju 2009 r. **oddano do użytkowania** 2906 mieszkań, tj. o 6,0% więcej (w kraju o 4,4% więcej) niż przed rokiem. Najwięcej mieszkań przekazali inwestorzy budujący na sprzedaż lub wynajem — 1789 (61,6% ogólnej liczby oddanych mieszkań) oraz inwestorzy indywidualni — 960 mieszkań (33,0%).

W okresie styczeń–maj br. oddano do użytkowania 16292 mieszkania, tj. o 13,4% więcej (w kraju o 8,2% więcej) niż w analogicznym okresie ub. r. Najwięcej mieszkań przekazali inwestorzy budujący na sprzedaż lub wynajem — 9639 oraz indywidualni — 5740. Przed rokiem w tych formach budownictwa oddano odpowiednio 7401 i 5546 mieszkań. W budownictwie spółdzielczym przekazano 602 mieszkania (rok wcześniej 1105), w budownictwie zakładowym — 142 mieszkania (przed rokiem 5), w budownictwie komunalnym — 141 (przed rokiem 275), a w budownictwie społecznym czynszowym — 28 (rok wcześniej 41).

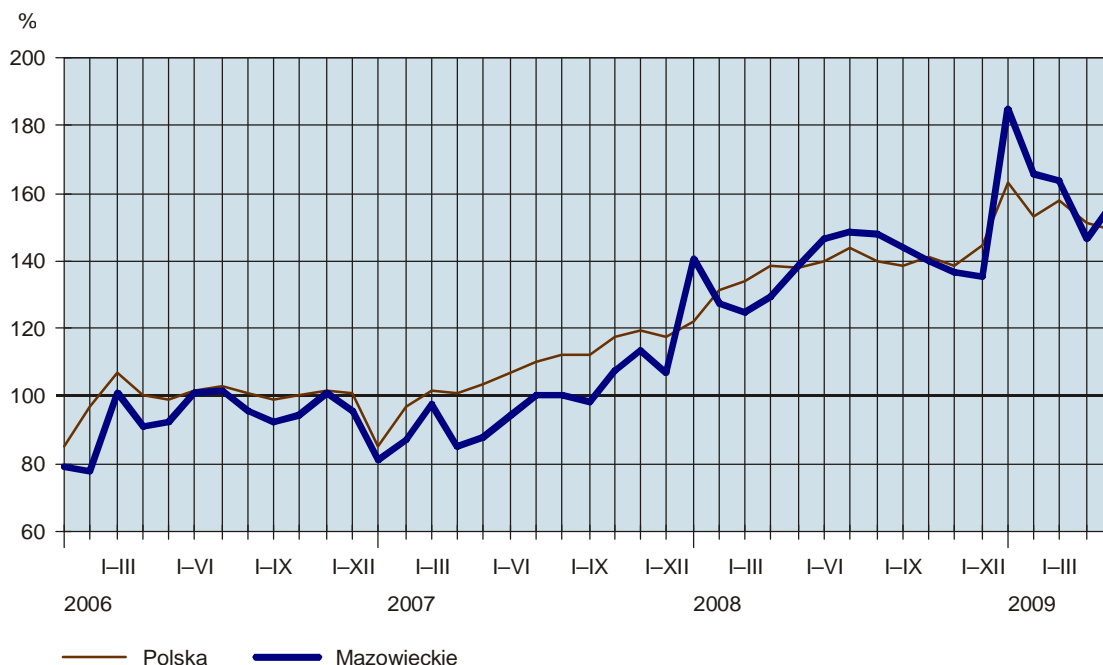
Przeciętna powierzchnia użytkowa 1 mieszkania przekazanego do użytkowania w okresie styczeń–maj br. wyniosła 97,7 m² (o 0,2 m² mniej niż przed rokiem), w tym w budownictwie indywidualnym — 148,5 m² (o 4,3 m² więcej).

¹ Dane meldunkowe – mogą ulec zmianie po opracowaniu sprawozdań kwartalnych.

W okresie styczeń–maj br. **rozpoczęto budowę** 9209 mieszkań (o 56,2% mniej niż w analogicznym okresie ub. r.), a starostwa powiatowe wydały **pozwolenia na budowę** 16310 nowych mieszkań (o 21,2% mniej), w tym 6433 w budynkach realizowanych przez inwestorów indywidualnych.

DYNAMIKA MIESZKAŃ ODDANYCH DO UŻYTKOWANIA

(analogiczny okres 2005 = 100)



ROLNICTWO

Warunki agrometeorologiczne w maju br. na obszarze województwa mazowieckiego były korzystne dla rolnictwa. Opady deszczu, występujące po kwietniowej suszy, uzupełniły niedobór wilgoci w glebie, co wpłynęło na poprawę plantacji zbóż oraz roślin okopowych. Jednak, ze względu na znaczne przesuszenie gleby w okresie siewów, wschody roślin są nierównomierne. Majowe opady nie zrekomensowały w pełni wcześniejszego braku wilgoci potrzebnej do wzrostu roślin na użytkach zielonych — stan łąk i pastwisk jest gorszy niż w ubiegłym roku.

Według danych meldunkowych² w okresie lipiec 2008 r. – maj 2009 r. **skup zbóż podstawowych** konsumpcyjnych i paszowych (łącznie z mieszkankami zbożowymi) wyniósł 207,5 tys. t i był większy o 34,9% niż w analogicznym okresie ub. r. **Pszenicy** skupiono 145,0 tys. t (o 21,0% więcej niż rok wcześniej), co stanowiło 31,4% zbiorów (wobec 27,9% przed rokiem). Skup **żyta** wyniósł 40,6 tys. t (o 112,3% więcej niż w tym samym okresie ub. r.) i stanowił 6,0% zbiorów, wobec 3,4% przed rokiem. W maju br. skup zbóż wyniósł 20,4 tys. t i był o 7,7% większy niż przed miesiącem i o 70,7% większy niż w maju 2008 r. Pszenicy skupiono 15,1 tys. t, tj. o 27,4% więcej niż w kwietniu br. i o 49,7% więcej niż przed rokiem, a żyta — 3,3 tys. t, tj. odpowiednio mniej o 29,1% i więcej o 232,6%.

W maju 2009 r. **ceny pszenicy** w skupie (średnio 51,35 zł/dt) były o 0,9% niższe w porównaniu z poprzednim miesiącem i o 40,1% niższe od notowanych w analogicznym okresie 2008 r. Na targowiskach za 1 dt pszenicy płacono 54,20 zł, tj. o 7,7% mniej niż przed miesiącem i o 42,8% mniej niż w maju ub. r.

² Bez skupu realizowanego przez osoby fizyczne.

Średnie ceny skupu **żyta** (35,40 zł/dt) były wyższe o 1,1% niż przed miesiącem, lecz o 50,9% niższe od notowanych przed rokiem. W obrocie targowiskowym ceny żyta (średnio 40,19 zł/dt) obniżyły się o 14,2% w porównaniu z poprzednim miesiącem i o 48,0% w porównaniu z majem 2008 r.

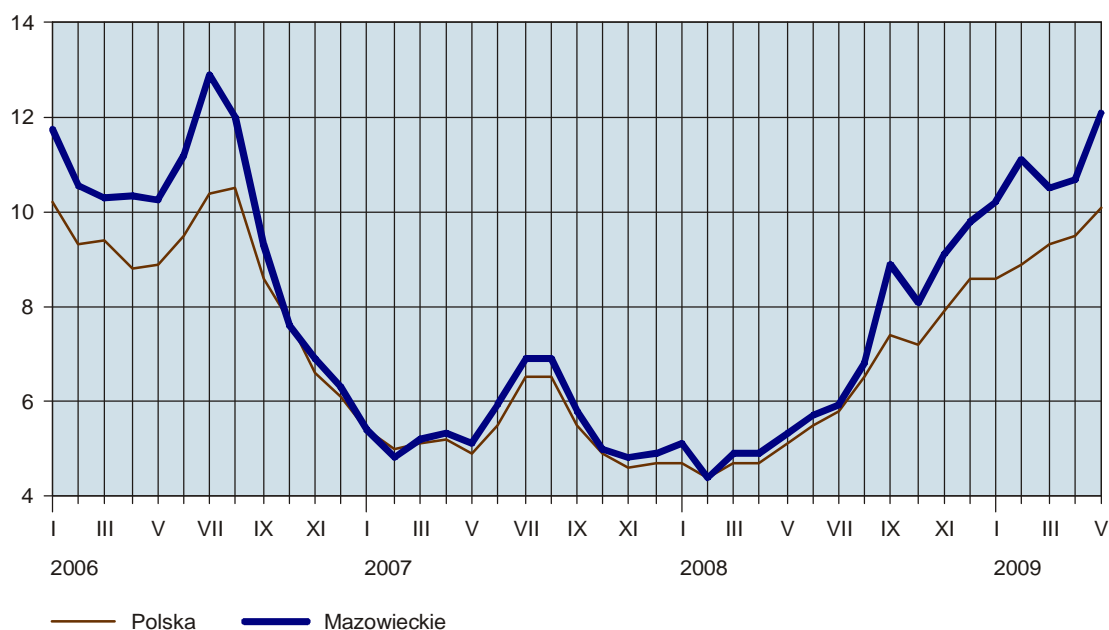
W maju za **ziemniaki** w skupie płacono 62,20 zł/dt, tj. o 19,5% więcej niż w kwietniu br. i o 4,5% więcej niż w maju ub. r. Ceny ziemniaków jadalnych na targowiskach (średnio 77,41 zł/dt) kształtowały się na poziomie o 6,7% wyższym niż przed miesiącem i o 81,9% wyższym niż przed rokiem.

W maju br. skupiono ogółem 23,6 tys. t **żywca rzeźnego**³ (w przeliczeniu na mięso), tj. o 0,3% więcej niż w poprzednim miesiącu i o 0,2% więcej niż rok wcześniej. Żywca wieprzowego skupiono 7,3 tys. t (o 3,2% mniej niż w maju ub. r.), wołowego (z cielęcym) — 2,2 tys. t (o 17,1% więcej), a drobiowego — 14,0 tys. t (tyle samo co przed rokiem).

Ceny żywca wieprzowego w skupie w maju br. (średnio 4,88 zł/kg) były o 2,3% niższe niż przed miesiącem, ale o 19,1% wyższe niż przed rokiem. Na targowiskach za 1 kg żywca wieprzowego płacono średnio 4,34 zł, tj. o 8,4% mniej w porównaniu z poprzednim miesiącem i o 19,6% więcej w porównaniu z majem ub. r.

W porównaniu z kwietniem, w maju br. poprawiła się relacja cen skupu żywca wieprzowego do targowiskowych cen żyta (odpowiednio z 10,7 do 12,1). Za prosię do chowu w obrocie targowiskowym w maju br. płacono średnio 178,09 zł/szt, tj. o 4,5% mniej niż przed miesiącem, jednak o 149,9% więcej niż rok wcześniej.

RELACJA CEN SKUPU^a ŻYWCA WIEPRZOWEGO DO CEN TARGOWISKOWYCH ŻYTA
(za 1 kg)



^a Ceny bieżące bez VAT.

W maju 2009 r. ceny skupu **żywca wołowego** (średnio 4,48 zł/kg) były o 2,6% niższe w stosunku do poprzedniego miesiąca, ale o 13,1% wyższe w odniesieniu do analogicznego okresu 2008 r.

Ceny skupu **drobiu rzeźnego** obniżyły się do 3,57 zł/kg, tj. o 0,6% w odniesieniu do poprzedniego miesiąca, jednak w porównaniu z majem 2008 r. były wyższe o 10,0%.

W maju 2009 r. skupiono 173,8 mln l **mleka**, tj. o 11,6% więcej niż przed miesiącem i o 4,8% więcej niż rok wcześniej. Za 1 hl mleka płacono średnio 81,39 zł, tj. mniej o 0,8% niż przed miesiącem i o 17,7% niż przed rokiem.

³ Wołowego, cielęcego, wieprzowego, baraniego, końskiego i drobiowego.

PRZEMYSŁ I BUDOWNICTWO

Produkcja sprzedana przemysłu w województwie mazowieckim w maju 2009 r. wyniosła (w bieżących cenach bazowych) 13914,8 mln zł i była (w cenach stałych) mniejsza o 0,6% (*w kraju o 1,8%*) niż w kwietniu br. oraz wyższa o 1,5% (*w kraju niższa o 5,2%*) w odniesieniu do maja 2008 r.

W porównaniu z majem ub. r. wzrost produkcji odnotowano w przetwórstwie przemysłowym (o 2,5%), natomiast spadek w górnictwie i wydobywaniu (o 4,4%), dostawie wody; gospodarowaniu ściekami i odpadami; rekultywacji (o 3,6%), wytwarzaniu i zaopatrywaniu w energię elektryczną, gaz, parę wodną i gorącą wodę (o 3,5%). Wśród działów zaliczanych do przetwórstwa przemysłowego największy wzrost produkcji sprzedanej wystąpił w produkcji komputerów, wyrobów elektronicznych i optycznych (o 72,6%) oraz w produkcji wyrobów farmaceutycznych (o 34,6%). Stosunkowo wysoki wzrost zanotowano w produkcji maszyn i urządzeń (o 16,7%), produkcji napojów (o 10,1%), produkcji urządzeń elektrycznych (o 7,8%), produkcji wyrobów z pozostałych mineralnych surowców niemetalicznych (o 5,6%) oraz w produkcji mebli (o 5,5%). Największy spadek produkcji sprzedanej w stosunku do maja ub. r. odnotowano w działach: produkcja pojazdów samochodowych, przyczep i naczep (o 46,5%), produkcja pozostałego sprzętu transportowego (o 36,0%), produkcja odzieży (o 26,3%), produkcja artykułów spożywczych (o 16,4%), produkcja wyrobów tekstylnych (o 15,9%) oraz poligrafia i reprodukcja zapisanych nośników informacji (o 12,3%).

W porównaniu z kwietniem br. wzrost produkcji odnotowano w przetwórstwie przemysłowym (o 4,5%) oraz w dostawie wody; gospodarowaniu ściekami i odpadami; rekultywacji (o 2,8%). W sekcji wytwarzanie i zaopatrywanie w energię elektryczną, gaz, parę wodną i gorącą wodę produkcja sprzedana obniżyła się o 22,7%, a w górnictwie i wydobywaniu – o 17,7%.

W maju br. udział przetwórstwa przemysłowego w produkcji sprzedanej przemysłu (w bieżących cenach bazowych) wyniósł 80,8%, wytwarzania i zaopatrywania w energię elektryczną, gaz, parę wodną i gorącą wodę — 17,0%, dostawy wody; gospodarowania ściekami i odpadami; rekultywacji — 1,8%, górnictwa i wydobywania — 0,4%.

Wydajność pracy w przemyśle, mierzona produkcją sprzedaną na 1 zatrudnionego, w maju br. wyniosła 44,2 tys. zł (w bieżących cenach bazowych) i była (w cenach stałych) o 7,4% wyższa niż w maju ub. r., przy mniejszym o 5,5% przeciętnym zatrudnieniu i wzroście przeciętnego wynagrodzenia o 5,5%.

W okresie styczeń–maj br. produkcja sprzedana przemysłu wyniosła 70929,2 mln zł (w bieżących cenach bazowych) i była (w cenach stałych) niższa o 1,6% (*w kraju o 9,3%*) niż w analogicznym okresie ub. r.

Produkcja sprzedana budownictwa w województwie mazowieckim w maju 2009 r. wyniosła (w cenach bieżących) 3206,2 mln zł i była o 6,6% niższa niż w kwietniu br. oraz o 8,1% mniejsza niż w maju 2008 r.

Produkcja budowlano-montażowa w maju br. wyniosła 1420,5 mln zł (w cenach bieżących) i stanowiła 44,3% produkcji sprzedanej budownictwa. W stosunku do poprzedniego miesiąca produkcja budowlano-montażowa zwiększyła się o 5,8%, a w porównaniu z majem ub. r. zmniejszyła się o 4,7%. Spadek produkcji w odniesieniu do maja 2008 r. odnotowano w przedsiębiorstwach wykonujących głównie roboty budowlane związane ze wznoszeniem budynków — o 17,9%. W podmiotach zajmujących się głównie robotami budowlanymi specjalistycznym (m.in. rozbiórka obiektów budowlanych i przygotowanie terenu pod budowę,

wykonywanie instalacji budowlanych, robót wykończeniowych) produkcja zwiększyła się o 21,0%, a w jednostkach zajmujących się głównie robotami związanymi z budową obiektów inżynierii lądowej i wodnej — o 11,4%.

W porównaniu z kwietniem br. wzrost produkcji wystąpił w podmiotach wykonujących głównie roboty związane z budową obiektów inżynierii lądowej i wodnej oraz roboty budowlane specjalistyczne (odpowiednio o 43,4% i o 6,3%), a spadek w jednostkach zajmujących się robotami budowlanymi związanymi ze wznoszeniem budynków (o 6,1%).

W okresie styczeń–maj br. produkcja sprzedana budownictwa wyniosła 15829,6 mln zł i była o 3,6% większa w stosunku do analogicznego okresu 2008 r. Produkcja budowlano-montażowa osiągnęła w tym czasie poziom 5971,0 mln zł, tj. o 3,9% niższy od notowanego przed rokiem.

HANDEL

Sprzedaż detaliczna zrealizowana przez przedsiębiorstwa handlowe i niehandlowe województwa mazowieckiego w maju 2009 r. wyniosła 11753,5 mln zł (w cenach bieżących) i była większa o 0,7% niż w kwietniu br. i o 0,9% mniejsza niż w maju 2008 r. W porównaniu z majem ub. r. znacząco zmniejszyła się m.in. sprzedaż pojazdów samochodowych, motocykli, części (o 16,1%) oraz paliw stałych, ciekłych i gazowych (o 9,4%). Wyższa niż przed rokiem była sprzedaż włókna, odzieży, obuwia (o 21,7%), farmaceutyków, kosmetyków, sprzętu ortopedycznego (o 20,9%), prasy, książek oraz pozostała w wyspecjalizowanych sklepach (o 10,5%), a także żywności, napojów i wyrobów tytoniowych (o 9,3%) oraz mebli, rtv, agd (o 4,4%).

W okresie styczeń–maj br., w porównaniu z analogicznym okresem ub. r., sprzedaż detaliczna zmniejszyła się o 2,5% i wyniosła 54846,6 mln zł.

Sprzedaż hurtowa w przedsiębiorstwach handlowych województwa mazowieckiego w maju 2009 r. wyniosła 16590,5 mln zł (w cenach bieżących) i była o 6,3% mniejsza niż w poprzednim miesiącu i o 13,5% niższa w stosunku do maja 2008 r.

W okresie styczeń–maj br. przedsiębiorstwa handlowe zrealizowały sprzedaż hurtową o wartości 86666,4 mln zł, tj. o 11,0% mniejszej niż w analogicznym okresie ub. r.

Sprzedaż hurtowa w przedsiębiorstwach handlu hurtowego w maju br. ukształtowała się na poziomie niższym o 5,7% niż w kwietniu br. i o 11,2% niż w maju 2008 r. W stosunku do maja ub. r. najbardziej obniżyła się sprzedaż napojów alkoholowych i bezalkoholowych (o 36,3%), półproduktów, odpadów pochodzenia nierolniczego i złomu (o 30,2%) oraz sprzętu agd, rtv, artykułów użytku domowego (o 15,4%). Wyższa niż w maju 2008 r. była m.in. sprzedaż realizowana na zlecenie (o 90,8%), żywności (o 23,9%) oraz wyrobów włókienniczych, odzieży, obuwia (o 18,8%).

W okresie styczeń–maj br. sprzedaż hurtowa w przedsiębiorstwach handlu hurtowego była o 8,6% mniejsza niż w analogicznym okresie 2008 r.

WYBRANE DANE O WOJEWÓDZTWIE MAZOWIECKIM

WYSZCZEGÓLNIENIE		I	II	III	IV	V	VI	VII	VIII	IX	X	XI	XII
A – 2008 r.													
B – 2009 r.													
Ludność ^a (w tys. osób)	A	.	.	5191,0	.	.	5195,0	.	.	5201,8	.	.	5204,5
Bezrobotni zarejestrowani ^a (w tys. osób)	B	187,8	182,9	180,3	175,2	169,9	172,8	178,0
Stopa bezrobocia ^{ab} (w %)	A	225,7	221,4	214,4	205,1	196,5	196,5	182,9	180,3	175,2	169,9	172,8	178,0
Oferty pracy (w ciągu miesiąca)	B	192,9	201,0	205,4	202,5	201,7	201,7	7,6	7,4	7,2	7,0	7,1	7,3
Liczba bezrobotnych na 1 ofertę pracy ^a	A	9,1	8,9	8,7	8,3	8,0	8,2	11353	10377	11995	10486	7265	5544
Przeciętne zatrudnienie w sektorze przedsiębiorstw ^c (w tys. osób)	B	7,8	8,2	8,3	8,2	8,2	12999	11353	10377	11995	10486	7265	5544
poprzedni miesiąc = 100	A	9816	10539	10931	12592	12651	12999	11353	10377	11995	10486	7265	5544
analogiczny miesiąc poprzedniego roku = 100	B	8998	6179	10572	9179	8618	25	28	28	27	35	45	64
Przeciętne wynagrodzenia miesięczne brutto w sektorze przedsiębiorstw ^c (w zł)	A	42	36	35	30	28	1295,8	1299,8	1301,6	1303,4	1303,6	1303,6	1298,5
poprzedni miesiąc = 100	B	47	58	52	57	55	100,1	100,3	100,1	100,1	100,0	100,0	99,6
analogiczny miesiąc poprzedniego roku = 100	A	1294,6	1296,2	1298,1	1294,3	1294,8	105,2	104,7	104,3	104,4	103,1	102,6	101,6
Przeciętne wynagrodzenia miesięczne brutto w sektorze przedsiębiorstw ^c (w zł)	B	1292,8	1288,4	1284,3	1283,4	1282,9	3955,45	3995,67	3943,40	3950,36	4149,37	4003,82	4226,71
poprzedni miesiąc = 100	A	101,3	100,1	100,1	99,7	100,0	103,1	101,0	98,7	100,2	105,0	96,5	105,6
analogiczny miesiąc poprzedniego roku = 100	B	99,6	99,7	99,7	99,9	100,0	113,3	112,0	112,4	112,3	111,5	108,2	107,5
Mieszkania oddane do użytkowania (od początku roku)	A	107,3	107,1	106,8	106,1	105,8	17006	20711	23906	26954	29667	31651	38154
analogiczny okres poprzedniego roku = 100	B	99,9	99,4	98,9	99,2	99,1	155,1	148,3	147,7	146,3	129,9	120,5	126,1
Nakłady inwestycyjne ^d (w mln zł; ceny bieżące)	A	3664,55	3782,53	4013,06	3953,15	3836,13	12772,2	.	.	20431,3	.	.	32385,8
analogiczny okres poprzedniego roku = 100	B	4071,16	4020,53	4306,94	4167,65	3998,56	x	.	.	x	.	.	106,3
analogiczny okres poprzedniego roku = 100	A	93,2	103,2	106,1	98,5	97,0
analogiczny miesiąc poprzedniego roku = 100	B	96,3	98,8	107,1	96,8	95,9
Mieszkania oddane do użytkowania (od początku roku)	A	110,5	111,6	111,3	111,2	109,9
analogiczny okres poprzedniego roku = 100	B	111,1	106,3	107,3	105,4	104,2
Nakłady inwestycyjne ^d (w mln zł; ceny bieżące)	A	3844	5914	7516	11631	14373
analogiczny okres poprzedniego roku = 100	B	5060	7707	9883	13177	16292
Nakłady inwestycyjne ^d (w mln zł; ceny bieżące)	A	172,9	145,5	127,3	152,2	158,7
analogiczny okres poprzedniego roku = 100	B	131,6	130,3	131,5	113,3	113,4
Nakłady inwestycyjne ^d (w mln zł; ceny bieżące)	A
analogiczny okres poprzedniego roku = 100	B

^a Stan w końcu okresu. ^b Udział zarejestrowanych bezrobotnych w cywilnej ludności aktywnej zawodowo. ^c W przedsiębiorstwach z większą od 9 liczbą pracujących. ^d W przedsiębiorstwach z większą od 49 liczbą pracujących; dane są prezentowane narastająco.

WYBRANE DANE O WOJEWÓDZTWIE MAZOWIECKIM (cd.)

WYSZCZEGÓLNIENIE A – 2008 r. B – 2009 r.	I	II	III	IV	V	VI	VII	VIII	IX	X	XI	XII
Produkcja sprzedana przemysłu ^a (w cenach stałych):												
poprzedni miesiąc = 100	96,9	101,2	101,0	104,3	89,7	103,9	95,8	97,8	112,4	108,0	90,1	102,3
A												
B	90,8	97,9	115,5	93,4	99,4							
analogiczny miesiąc poprzedniego roku = 100	107,5	112,5	99,5	113,4	102,4	106,7	100,7	96,0	104,8	101,2	96,5	100,8
A												
B	94,4	91,6	102,6	91,3	101,5							
Produkcja budowlano-montażowa ^a (w cenach bieżących):												
poprzedni miesiąc = 100	42,1	102,4	116,6	112,4	108,2	125,5	87,3	100,8	111,3	105,8	95,4	106,0
A												
B	51,6	125,4	91,6	115,6	105,8							
analogiczny miesiąc poprzedniego roku = 100	121,2	121,9	121,9	116,5	115,3	122,5	104,6	95,6	112,3	106,4	100,8	80,4
A												
B	98,7	120,8	94,8	97,5	95,3							
Sprzedaż detaliczna towarów ^a (w cenach bieżących):												
poprzedni miesiąc = 100	79,1	98,8	108,9	103,4	100,6	102,3	99,5	98,6	102,6	106,6	88,9	121,0
A												
B	74,2	99,7	111,7	106,2	100,7							
analogiczny miesiąc poprzedniego roku = 100	125,7	128,3	117,2	117,4	116,3	115,4	113,3	110,1	113,5	111,2	102,3	104,4
A												
B	97,9	93,9	96,3	98,9	99,1							
Wskaźnik cen:												
towarów i usług konsumpcyjnych ^b :												
analogiczny okres poprzedniego roku = 100	103,4	.	.	103,7	.	.	104,5	.	.	103,9
A												
B	.	.	103,2	.	.							
skupu ziarna zbóż:												
poprzedni miesiąc = 100	110,0	102,9	99,6	104,1	92,9	94,7	85,2	82,2	93,5	91,5	94,6	107,1
A												
B	92,0	110,3	97,0	98,2	102,7							
analogiczny miesiąc poprzedniego roku = 100	131,6	136,1	137,7	148,5	136,4	133,0	123,6	85,5	64,8	59,6	59,8	62,7
A												
B	52,4	56,2	54,7	51,6	57,1							

a W przedsiębiorstwach z większą od 9 liczbą pracujących. b W kwartale.

WYBRANE DANE O WOJEWÓDZTWIE MAZOWIECKIM (dok.)

WYSZCZEGÓLNIENIE											
A – 2008 r.											
B – 2009 r.											
I											
II											
III											
IV											
V											
VI											
VII											
VIII											
IX											
X											
XI											
XII											
Wskaźnik cen (dok.):											
skupu żywca rzeźnego wołowego (bez cieląt):											
poprzedni miesiąc = 100	A	98,3	100,5	103,0	95,7	103,0	94,5	102,8	104,9	95,0	104,3
analogiczny miesiąc poprzedniego roku = 100	B	103,5	106,8	104,0	101,1	97,4	101,6	97,8	100,0	97,2	104,4
skupu żywca rzeźnego wieprzowego:	A	96,5	93,3	97,1	94,3	101,4	102,3	97,1	100,0	97,2	100,2
poprzedni miesiąc = 100	B	105,5	112,0	113,1	119,6	113,1	113,1	103,1	102,4	91,3	107,3
analogiczny miesiąc poprzedniego roku = 100	A	107,0	88,0	112,3	99,8	111,8	107,4	101,1	102,4	91,3	107,3
Relacje cen skupu ^a żywca wieprzowego do cen	B	96,2	101,7	110,0	101,2	97,7	124,8	115,1	116,2	118,7	129,4
targowiskowych 1 kg żyta	A	118,5	101,9	111,0	110,4	126,3	124,8	111,9	116,2	118,7	132,0
Wskaźnik rentowności obrotu w przedsiębiorstwach ^b :	B	118,7	137,2	134,4	136,3	119,1	5,7	6,8	8,9	8,1	9,8
brutto ^c (w %)	A	5,1	4,4	4,9	4,9	5,3	5,9	5,9	8,9	8,1	9,8
netto ^d (w %)	B	10,2	11,1	10,5	10,7	12,1	6,0	6,0	5,6	5,6	3,9
Podmioty gospodarki narodowej ^e	A	628048	629515	631592	634001	636112	638874	640598	644559	646749	648122
w tym spółki handlowe	B	649504	650794	647965	646989	647023	76301	76413	76755	77004	77317
w tym z udziałem kapitału zagranicznego	A	74178	74565	75014	75447	75732	76301	76413	76755	77004	77317
relacja netto do przychodów z całokształtu działalności	B	77933	78336	78789	79099	79386	23121	23150	23250	23307	23388
relacja netto do przychodów z całokształtu działalności	A	22529	22632	22791	22907	22991	23121	23150	23250	23307	23388
relacja netto do przychodów z całokształtu działalności	B	23563	23647	23733	23783	23839	23121	23150	23250	23307	23388

a Ceny bieżące bez VAT. b Z większą od 49 liczbą pracujących; dane są prezentowane narastająco. c Relacja wyniku finansowego brutto do przychodów z całokształtu działalności. d Relacja wyniku finansowego netto do przychodów z całokształtu działalności. e W rejestrze REGON, bez rolników indywidualnych; stan w końcu okresu.