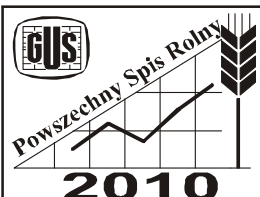


	URZĄD STATYSTYCZNY W WARSZAWIE ul. 1 Sierpnia 21, 02-134 Warszawa		
	<i>Wyniki wstępne</i>	Data opracowania 26.03.2010 r.	
Kontakt: e-mail: sekretariatUSWAW@stat.gov.pl tel. 22 464 23 15, 22 464 23 12 faks 22 846 76 67			
Internet: www.stat.gov.pl/warsz			

KOMUNIKAT
O SYTUACJI SPOŁECZNO-GOSPODARCZEJ
WOJEWÓDZTWA MAZOWIECKIEGO

Luty 2010

Nr 2

- ⇒ Przeciętne zatrudnienie w sektorze przedsiębiorstw w lutym 2010 r. ukształtowało się na poziomie zbliżonym do notowanego w lutym 2009 r. oraz niższym niż w styczniu br.
- ⇒ W końcu lutego br. odnotowano wzrost liczby zarejestrowanych bezrobotnych oraz wyższą stopę bezrobocia w stosunku do poprzedniego miesiąca oraz lutego 2009 r.
- ⇒ Przeciętne miesięczne wynagrodzenie brutto w sektorze przedsiębiorstw w lutym br. było wyższe niż przed miesiącem oraz większe niż przed rokiem.
- ⇒ W okresie styczeń–grudzień 2009 r. wyniki finansowe przedsiębiorstw uległy poprawie w porównaniu z uzyskanymi rok wcześniej. Korzystniejsze były również podstawowe wskaźniki ekonomiczno-finansowe.
- ⇒ Nakłady inwestycyjne poniesione przez przedsiębiorstwa w okresie styczeń–grudzień 2009 r. były niższe niż przed rokiem.
- ⇒ Liczba oddanych do użytkowania mieszkań w okresie styczeń–luty br. była niższa niż przed rokiem. Najwięcej mieszkań przekazali inwestorzy budujący na sprzedaż lub wynajem oraz indywidualni.
- ⇒ W lutym 2010 r. odnotowano większy niż przed miesiącem skup ziarna zbóż, natomiast mniejszy — żywca wieprzowego, wołowego i drobiowego oraz mleka. W porównaniu z lutym 2009 r. więcej skupiono ziarna zbóż oraz żywca wieprzowego i drobiowego, mniej — żywca wołowego oraz mleka.
- ⇒ W lutym 2010 r., zarówno w odniesieniu do poprzedniego miesiąca, jak i w porównaniu z analogicznym okresem ub. r., obniżyły się ceny skupu pszenicy i żyta oraz żywca wieprzowego. Ceny skupu żywca drobiowego były wyższe niż przed miesiącem, ale niższe niż rok wcześniej, natomiast ceny skupu żywca wołowego oraz mleka były niższe niż w styczniu br., jednak wyższe niż przed rokiem.
- ⇒ Produkcja sprzedana przemysłu w lutym br. była (w cenach stałych) wyższa niż w poprzednim miesiącu oraz większa w porównaniu z lutym ub. r.
- ⇒ Produkcja budowlano-montażowa w lutym br. była mniejsza niż przed miesiącem oraz niższa niż w lutym ub. r.
- ⇒ W lutym br. odnotowano spadek sprzedaży detalicznej w odniesieniu do poprzedniego miesiąca oraz lutego ub. r. Sprzedaż hurtowa zwiększyła się zarówno w stosunku do stycznia br., jak i lutego 2009 r.

Prezentowane w Komunikacie dane:

- o pracujących, zatrudnieniu, wynagrodzeniach oraz o przychodach ze sprzedaży produkcji przemysłu i budownictwa, a także o sprzedaży detalicznej i hurtowej towarów dotyczą podmiotów gospodarczych, w których liczba pracujących przekracza 9 osób,
- o skupie produktów rolnych obejmują skup tylko od producentów z terenu województwa; ceny podano bez podatku VAT,
- o wynikach finansowych przedsiębiorstw oraz nakładach inwestycyjnych dotyczą podmiotów gospodarczych prowadzących księgi rachunkowe (z wyjątkiem przedsiębiorstw rolnictwa, leśnictwa, łowiectwa i rybactwa, działalności finansowej i ubezpieczeniowej oraz szkół wyższych), w których liczba pracujących przekracza 49 osób.

Dane w ujęciu wartościowym wyrażone są w cenach bieżących i stanowią podstawę dla obliczenia wskaźników struktury. Wskaźniki dynamiki zaprezentowano na podstawie wartości w cenach bieżących, z wyjątkiem przemysłu, dla którego wskaźniki dynamiki podano na podstawie wartości w cenach stałych (średnie ceny bieżące 2005 r.).

Liczby względne (wskaźniki, odsetki) wyliczono na podstawie danych bezwzględnych, wyrażonych z większą dokładnością niż podane w tekstach i tablicach.

Dane prezentuje się w układzie Polskiej Klasyfikacji Działalności (PKD 2007).

RYNEK PRACY

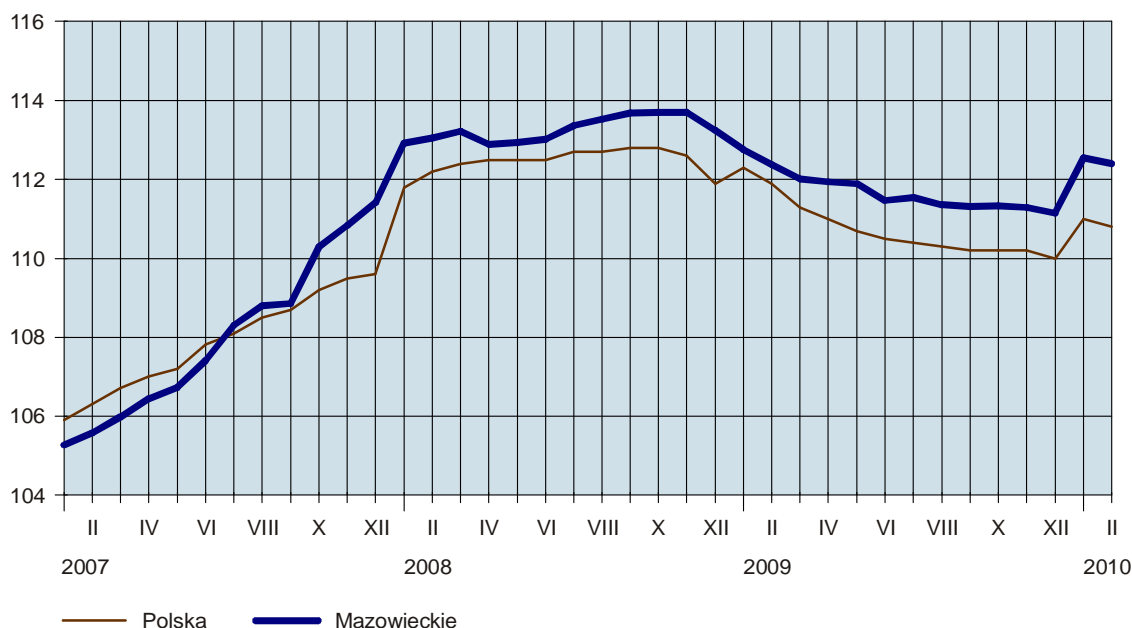
W lutym 2010 r. **przeciętne zatrudnienie w sektorze przedsiębiorstw** w województwie mazowieckim ukształtowało się na poziomie 1288,7 tys. osób, tj. zbliżonym do notowanego w lutym 2009 r. i o 0,1% niższym niż w styczniu br. W kraju przeciętne zatrudnienie było o 0,2% niższe niż przed miesiącem i o 1,1% mniejsze niż przed rokiem.

W porównaniu z lutym 2009 r. wzrost zatrudnienia odnotowano w sekcjach: dostawa wody; gospodarowanie ściekami i odpadami; rekultywacja (o 15,1%), administrowanie i działalność wspierająca (o 13,1%), działalność profesjonalna, naukowa i techniczna (o 9,2%), górnictwo i wydobywanie (o 2,2%), działalność związana z kulturą, rozrywką i rekreacją (o 2,1%), handel; naprawa pojazdów samochodowych (o 0,8%). Przeciętne zatrudnienie zmniejszyło się m.in. w wytwarzaniu i zaopatrywaniu w energię elektryczną, gaz, parę wodną i gorącą wodę oraz transporcie i gospodarce magazynowej (po 3,7%), budownictwie (o 3,3%), zakwaterowaniu i gastronomii (o 1,7%), przetwórstwie przemysłowym (o 0,7%), informacji i komunikacji (o 0,4%), natomiast nie zmieniło się w obsłudze rynku nieruchomości. Wśród działów zaliczanych do przetwórstwa przemysłowego największy spadek zatrudnienia w odniesieniu do lutego ub. r. wystąpił m.in. w produkcji pojazdów samochodowych, przyczep i naczep (o 20,7%), produkcji komputerów, wyrobów elektronicznych i optycznych (o 14,4%), produkcji napojów (o 11,9%), produkcji skór i wyrobów skórzanych (o 7,7%), produkcji maszyn i urządzeń (o 6,8%), produkcji chemikaliów i wyrobów chemicznych (o 5,9%), produkcji metali (o 5,2%) oraz w produkcji pozostałego sprzętu transportowego (o 5,1%). Największy wzrost przeciętnego zatrudnienia zanotowano m.in. w działach: produkcja wyrobów z drewna, korka, słomy i wikliny (o 20,2%), poligrafia i reprodukcja zapisanych nośników informacji (o 10,6%), produkcja urządzeń elektrycznych (o 8,9%), produkcja wyrobów z gumy i tworzyw sztucznych (o 7,8%), produkcja papieru i wyrobów z papieru (o 6,8%).

W porównaniu ze styczniem br. spadek zatrudnienia odnotowano m.in. w górnictwie i wydobywaniu (o 7,1%), informacji i komunikacji (o 1,5%), administrowaniu i działalności wspierającej (o 0,9%), budownictwie oraz działalności związanej z kulturą, rozrywką i rekreacją (po 0,5%), a wzrost w zakwaterowaniu i gastronomii (o 3,4%), obsłudze rynku nieruchomości (o 1,0%), przetwórstwie przemysłowym (o 0,3%), dostawie wody; gospodarowaniu ściekami i odpadami; rekultywacji (o 0,2%). Zmian w zatrudnieniu nie odnotowano w wytwarzaniu i zaopatrywaniu w energię elektryczną, gaz, parę wodną i gorącą wodę, transporcie i gospodarce magazynowej, działalności profesjonalnej, naukowej i technicznej.

DYNAMIKA PRZECIĘTNEGO ZATRUDNIENIA W SEKTORZE PRZEDSIĘBIORSTW

(przeciętne miesięczne 2005 = 100)



W przedsiębiorstwach sektora publicznego przeciętne zatrudnienie w lutym br. wyniosło 299,9 tys. osób, tj. mniej w stosunku do poprzedniego miesiąca, jak i lutego ub. r. odpowiednio o 0,2% i o 4,6%, a w sektorze prywatnym — 988,8 tys. osób, tj. mniej o 0,1% niż w styczniu br. i o 1,5% więcej niż w lutym 2009 r.

W okresie styczeń–luty br. przeciętne zatrudnienie w sektorze przedsiębiorstw wyniosło 1290,2 tys. osób i było mniejsze o 0,1% (w kraju o 1,4%) niż w analogicznym okresie ub. r.

W końcu lutego 2010 r. **liczba bezrobotnych zarejestrowanych** w urzędach pracy województwa mazowieckiego wyniosła 247,1 tys. osób i była większa o 5,6 tys. osób (o 2,3%) niż przed miesiącem oraz o 46,1 tys. osób (o 23,0%) niż w lutym 2009 r.

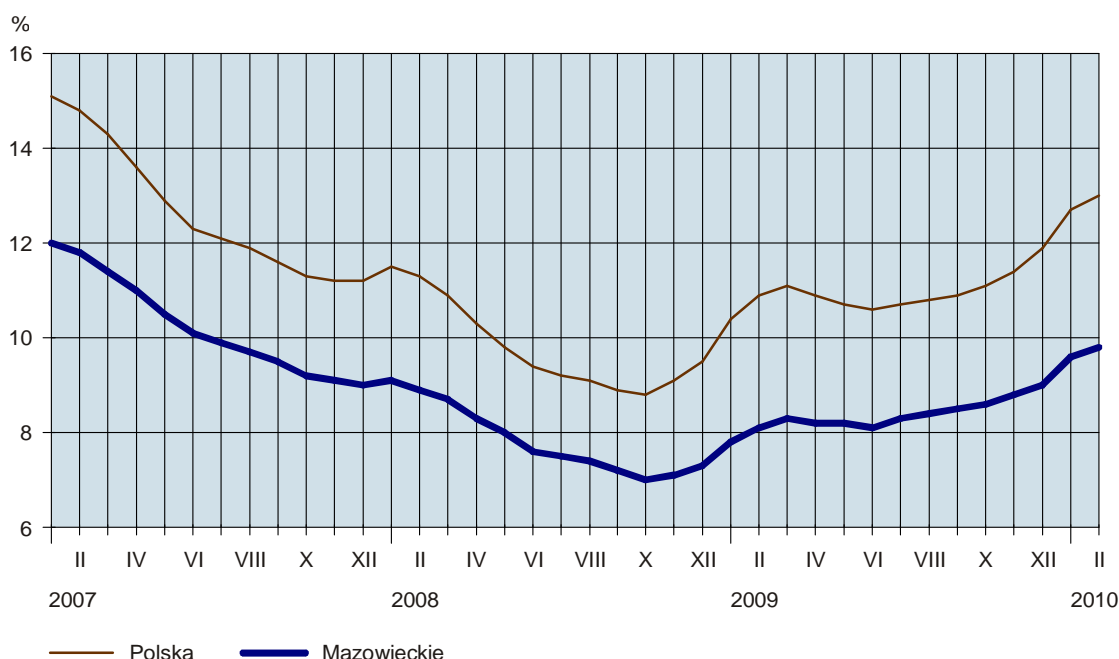
Z ogólnej liczby bezrobotnych:

- 46,6% stanowiły kobiety (przed rokiem — 49,7%),
- 44,6% to mieszkańcy wsi (przed rokiem — 46,1%),
- 78,2% stanowiły osoby poprzednio pracujące (w roku ubiegłym — 77,0%),
- 79,3% nie posiadało prawa do zasiłku (przed rokiem — 80,8%).

Stopa bezrobocia rejestrowanego w województwie ukształtowała się na poziomie 9,8% i była większa o 0,2 pkt proc. niż w styczniu br. i o 1,7 pkt proc. wyższa niż w lutym 2009 r. *Wskaźnik krajowy wyniósł 13,0% i był o 0,3 pkt proc. wyższy niż przed miesiącem i o 2,1 pkt proc. większy niż przed rokiem.*

STOPA BEZROBOCIA REJESTROWANEGO

Stan w końcu miesiąca



W lutym br. w urzędach pracy **zarejestrowano** 24,7 tys. osób bezrobotnych, tj. o 8,1 tys. (o 24,7%) mniej niż w poprzednim miesiącu i o 0,3 tys. (o 1,3%) więcej niż w lutym 2009 r. Wśród bezrobotnych nowo zarejestrowanych 75,2% stanowiły osoby rejestrujące się po raz kolejny (przed miesiącem 77,9%, przed rokiem 76,6%). Udział osób zwolnionych z przyczyn dotyczących zakładu pracy w ogólnej liczbie nowo zarejestrowanych wyniósł 4,5% (przed miesiącem 4,3%, przed rokiem 3,2%). Spośród osób nowo zarejestrowanych 39,1% mieszkało na wsi (przed miesiącem 41,5% i 40,8% przed rokiem).

W ciągu miesiąca z ewidencji bezrobotnych **wyrejestrowano** 19,1 tys. osób, tj. o 3,3 tys. (o 20,9%) więcej niż w styczniu br. i o 2,8 tys. osób (o 17,0%) więcej niż w lutym 2009 r. Z ogólnej liczby wyrejestrowanych 38,1% podjęło pracę, a 33,3% utraciło status bezrobotnego w wyniku niepotwierdzenia gotowości do podjęcia pracy (odpowiednio 41,6% i 37,9% przed miesiącem oraz 37,9% i 36,9% przed rokiem).

W końcu lutego br. w ogólnej liczbie osób będących w szczególnej sytuacji na rynku pracy (220,3 tys.) bezrobotni do 25 roku życia stanowili 22,6%; odsetek osób powyżej 50 roku życia wyniósł 24,9%; udział długotrwale bezrobotnych kształtował się na poziomie 47,5%, a osób bez kwalifikacji zawodowych — 33,9%.

W lutym br. do urzędów pracy zgłoszono 7,0 tys. ofert pracy (przed miesiącem 6,1 tys., a przed rokiem 6,2 tys.). Spośród wszystkich ofert: 54,4% dotyczyło zatrudnienia lub innej pracy zarobkowej, 38,3% — stażu, a 7,3% — prac społecznie użytecznych. Z ogólnej liczby ofert 3,3% skierowanych było do osób niepełnosprawnych. W końcu lutego br. na 1 ofertę pracy przypadało 79 bezrobotnych (przed miesiącem 81, przed rokiem 58).

Z danych urzędów pracy wynika, że według stanu w końcu lutego br. 54 zakłady pracy zapowiedziały zwolnienie w najbliższym czasie 25,4 tys. pracowników (przed rokiem odpowiednio 42 zakłady, 3,7 tys. pracowników).

WYNAGRODZENIA

Przeciętne miesięczne wynagrodzenie brutto w sektorze przedsiębiorstw w województwie mazowieckim w lutym 2010 r. wyniosło 4087,19 zł i było o 0,8% wyższe od notowanego w styczniu br. oraz o 1,7% większe niż w lutym ub. r. *W kraju przeciętne miesięczne wynagrodzenie brutto w sektorze przedsiębiorstw wyniosło 3288,29 zł i było o 1,8% wyższe niż w poprzednim miesiącu i o 2,9% wyższe niż w lutym 2009 r.*

Wzrost przeciętnych wynagrodzeń w stosunku do lutego ub. r. odnotowano m.in. w sekcjach: budownictwo (o 7,5%), dostawa wody; gospodarowanie ściekami i odpadami; rekultywacja (o 7,1%), zakwaterowanie i gastronomia (o 6,5%), przetwórstwo przemysłowe (o 5,5%), wytwarzanie i zaopatrywanie w energię elektryczną, gaz, parę wodną i gorącą wodę (o 5,4%), działalność związana z kulturą, rozrywką i rekreacją (o 4,0%), transport i gospodarka magazynowa (o 1,6%), informacja i komunikacja (o 1,3%), administrowanie i działalność wspierająca (o 1,1%). Przeciętne wynagrodzenie zmniejszyło się m.in. w działalności profesjonalnej, naukowej i technicznej (o 4,8%), handlu; naprawie pojazdów samochodowych (o 0,9%), natomiast nie zmieniło się w górnictwie i wydobywaniu oraz obsłudze rynku nieruchomości. Wśród działów zaliczanych do przetwórstwa przemysłowego największy wzrost wynagrodzeń w odniesieniu do lutego ub. r. zanotowano m.in. w produkcji urządzeń elektrycznych (o 21,8%), produkcji chemikaliów i wyrobów chemicznych (o 14,2%), produkcji wyrobów z drewna, korka, słomy i wikliny (o 11,3%), produkcji wyrobów z gumy i tworzyw sztucznych (o 11,2%), produkcji artykułów spożywczych (o 10,2%) oraz produkcji mebli (o 9,0%). Przeciętne wynagrodzenie obniżyło się m.in. w produkcji pojazdów samochodowych, przyczep i naczep (o 5,3%), produkcji napojów (o 5,2%), produkcji skór i wyrobów skórzanych (o 4,8%), produkcji wyrobów z pozostałych mineralnych surowców niemetalicznych (o 2,5%), produkcji komputerów, wyrobów elektronicznych i optycznych (o 1,8%), produkcji papieru i wyrobów z papieru (o 0,6%).

W porównaniu ze styczniem br. wzrost przeciętnych wynagrodzeń wystąpił m.in. w wytwarzaniu i zaopatrywaniu w energię elektryczną, gaz, parę wodną i gorącą wodę (o 9,0%), informacji i komunikacji (o 4,9%), przetwórstwie przemysłowym (o 3,4%), działalności profesjonalnej, naukowej i technicznej (o 2,9%), obsłudze rynku nieruchomości (o 1,4%), zakwaterowaniu i gastronomii (o 1,0%), a spadek m.in. w górnictwie i wydoby-

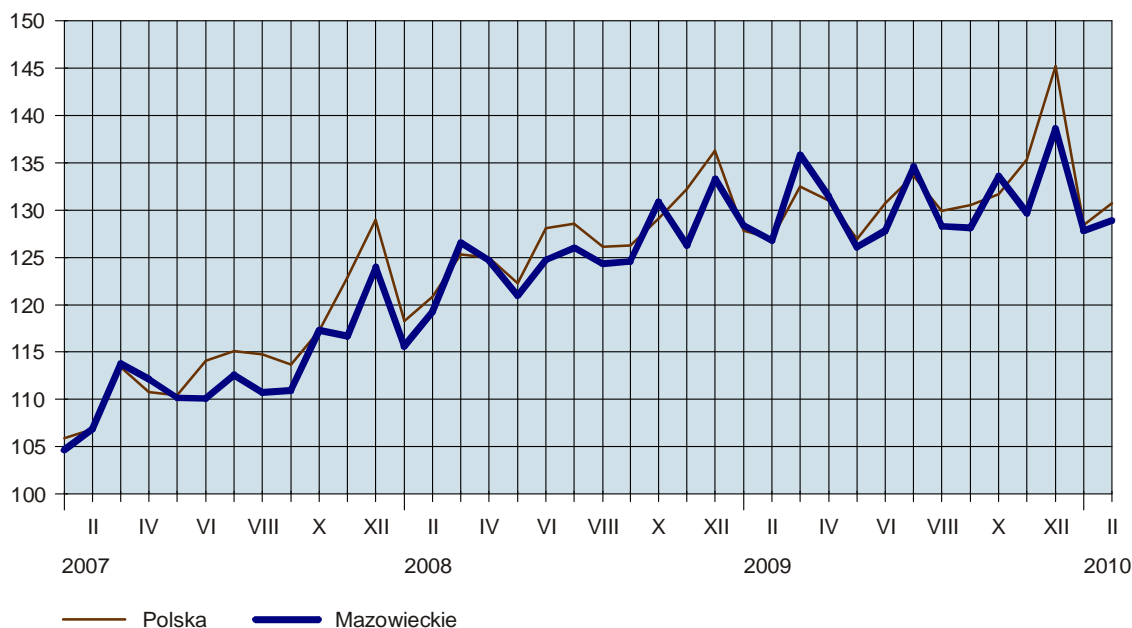
waniu (o 5,1%), budownictwie (o 4,1%), handlu; naprawie pojazdów samochodowych (o 1,3%), transporcie i gospodarce magazynowej (o 1,2%).

Przeciętne miesięczne wynagrodzenie brutto w sektorze publicznym w lutym br. wyniosło 3512,79 zł (podobnie jak przed miesiącem i o 2,7% więcej niż przed rokiem), a w sektorze prywatnym — 4261,38 zł (odpowiednio o 1,0% i o 1,1% więcej).

W okresie styczeń–luty br. przeciętne wynagrodzenie w sektorze przedsiębiorstw ukształtowało się na poziomie 4077,77 zł i było większe o 0,3% niż w analogicznym okresie ub. r. (w kraju 3264,07 zł; wzrost o 1,6%).

DYNAMIKA PRZECIĘTNEGO MIESIĘCZNEGO WYNAGRODZENIA BRUTTO W SEKTORZE PRZEDSIĘBIORSTW

(przeciętne miesięczne 2005 = 100)



FINANSE PRZEDSIĘBIORSTW

W okresie styczeń–grudzień 2009 r. **przychody z całokształtu działalności** badanych przedsiębiorstw osiągnęły wartość 681708,5 mln zł i były o 1,5% (w kraju o 1,6%) wyższe niż przed rokiem, natomiast koszty uzyskania tych przychodów osiągnęły wartość 648427,5 mln zł i były wyższe o 0,4% (w kraju o 0,7%). W omawianym okresie szybciej wzrastał koszt własny sprzedanych produktów oraz wartość sprzedanych towarów i materiałów (wzrost o 1,0%) niż przychody netto ze sprzedaży produktów, towarów i materiałów (wzrost o 0,8%); wyniosły one odpowiednio 621697,7 mln zł i 649131,2 mln zł.

Wynik finansowy na działalności gospodarczej wyniósł 33281,0 mln zł. Po uwzględnieniu wyniku zdarzeń nadzwyczajnych w kwocie 23,2 mln zł wynik finansowy brutto osiągnął wartość 33304,2 mln zł. Obciążenia wyniku finansowego brutto wyniosły 6362,3 mln zł (w tym podatkiem dochodowym 5861,5 mln zł). W efekcie wynik finansowy netto zamknął się kwotą 26941,9 mln zł, wobec 20019,0 mln zł przed rokiem. W omawianym okresie zysk netto wykazało 74,8% badanych przedsiębiorstw wobec 76,5% przed rokiem (w kraju 77,3% wobec 76,7%). Udział przychodów przedsiębiorstw wykazujących zysk netto w ogólnej kwocie przychodów z całokształtu działalności zwiększył się z 68,6% do 82,6% (w kraju z 76,3% do 84,4%).

W badanych przedsiębiorstwach odnotowano poprawę podstawowych wskaźników ekonomiczno-finansowych:

- wskaźnik poziomu kosztów z całokształtu działalności wyniósł 95,1% (wobec 96,2% przed rokiem),
- wskaźnik rentowności obrotu brutto — 4,9% (przed rokiem 3,9%),
- wskaźnik rentowności obrotu netto — 4,0% (rok wcześniej 3,0%),
- wskaźnik płynności finansowej I stopnia — 49,1% (przed rokiem 40,7%),
- wskaźnik płynności finansowej II stopnia — 111,5% (w 2008 r. — 103,1%).

Wartość aktywów obrotowych w końcu grudnia 2009 r. wyniosła 214901,9 mln zł i była o 3,8% wyższa niż w końcu grudnia 2008 r., w tym inwestycje krótkoterminowe o 17,7%, a zapasy o 2,1%, natomiast krótkoterminowe rozliczenia międzyokresowe były niższe o 18,7%, a należności krótkoterminowe — o 2,6%. W strukturze zapasów wzrósł udział produktów gotowych (z 12,5% do 15,5%), zmniejszył się natomiast udział materiałów (z 27,1% do 26,4%), półproduktów i produktów w toku (z 12,7% do 11,8%) oraz towarów (z 45,1% do 44,4%).

Zobowiązania krótkoterminowe w końcu IV kwartału 2009 r. wyniosły 141699,5 mln zł i były o 2,5% niższe niż przed rokiem, w tym z tytułu kredytów i pożyczek o 16,3%, z tytułu dostaw i usług o 0,7%, a z tytułu podatków, ceł, ubezpieczeń i innych świadczeń o 4,3%. Zobowiązania długoterminowe zwiększyły się o 16,1% i w końcu grudnia 2009 r. wyniosły 81246,2 mln zł.

INWESTYCJE

Nakłady inwestycyjne zrealizowane w okresie styczeń–grudzień 2009 r. przez przedsiębiorstwa województwa mazowieckiego osiągnęły wartość 31803,6 mln zł i były (w cenach bieżących) o 1,8% niższe niż w analogicznym okresie 2008 r. Nakłady na środki transportu były niższe o 20,2%, a na maszyny, urządzenia techniczne, narzędzia i wyposażenie — o 9,0% i wyniosły odpowiednio 2531,4 mln zł i 14233,3 mln zł, natomiast nakłady na budynki i budowle zwiększyły się o 12,5% do kwoty 14903,1 mln zł,

W omawianym okresie inwestowały głównie przedsiębiorstwa prowadzące działalność w zakresie przetwórstwa przemysłowego, na które przypadało 23,9% ogółu poniesionych nakładów, w zakresie informacji i komunikacji — 17,2%, w zakresie transportu i gospodarki magazynowej — 15,9% oraz handlu; naprawy pojazdów samochodowych — 13,1%.

W porównaniu z okresem styczeń–grudzień 2008 r. zmniejszył się udział przedsiębiorstw sektora prywatnego w nakładach ogółem z 73,5% do 68,7%.

MIESZKANIA

Według wstępnych danych¹, w lutym 2010 r. **oddano do użytkowania** 2448 mieszkań, tj. o 7,5% mniej (w kraju o 2,9% więcej) niż przed rokiem. Najwięcej mieszkań przekazali inwestorzy budujący na sprzedaż lub wynajem — 1244 (50,8% ogólnej liczby oddanych mieszkań) oraz inwestorzy indywidualni — 967 mieszkań (39,5%).

¹ Dane meldunkowe – mogą ulec zmianie po opracowaniu sprawozdań kwartalnych.

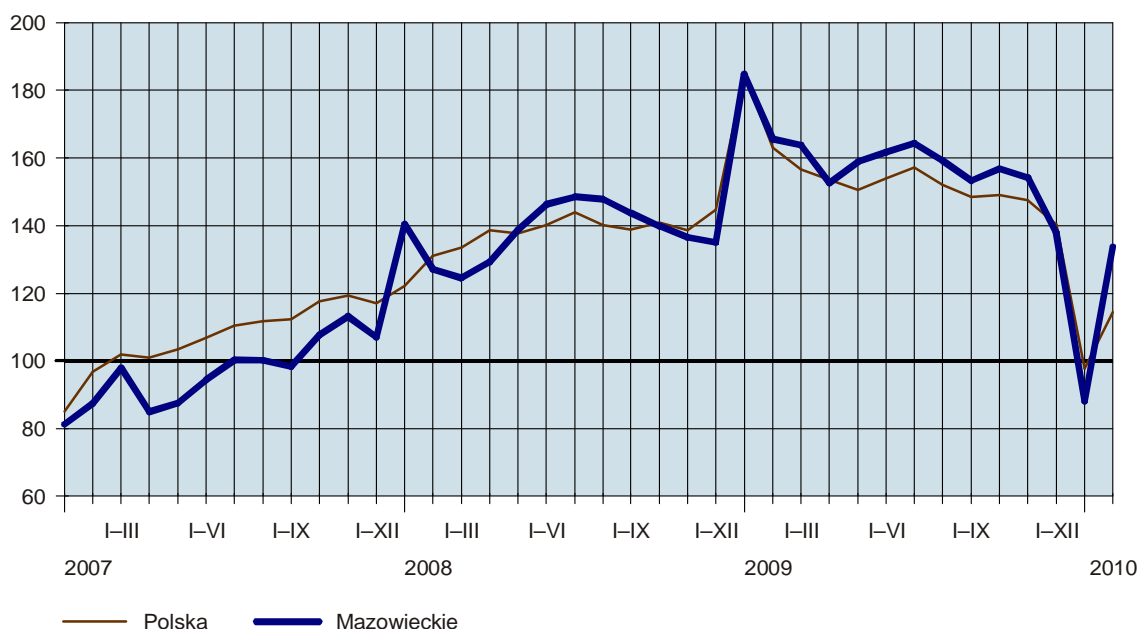
W okresie styczeń–luty br. oddano do użytkowania 4858 mieszkań, tj. o 36,9% mniej (*w kraju o 31,9% mniej*) niż w analogicznym okresie ub. r. Najwięcej mieszkań przekazali inwestorzy budujący na sprzedaż lub wynajem — 2469 oraz indywidualni — 1939. Przed rokiem w tych formach budownictwa oddano odpowiednio 3930 i 3253 mieszkania. W budownictwie spółdzielczym przekazano 284 mieszkania (rok wcześniej 332), a w budownictwie komunalnym — 166 (przed rokiem 80). W omawianym okresie nie oddano do użytkowania mieszkań w budownictwie zakładowym oraz społecznym czynszowym (przed rokiem oddano odpowiednio 81 i 28).

Przeciętna powierzchnia użytkowa 1 mieszkania przekazanego do użytkowania w okresie styczeń–luty br. wyniosła 104,7 m² (o 1,2 m² więcej niż przed rokiem), w tym w budownictwie indywidualnym — 151,9 m² (o 2,6 m² więcej).

W okresie styczeń–luty br. **rozpoczęto budowę** 2302 mieszkań (o 9,0% mniej niż w analogicznym okresie ub. r.), a starostwa powiatowe wydały **pozwolenia na budowę** 4166 nowych mieszkań (o 24,9% mniej), w tym 2677 w budynkach realizowanych przez inwestorów indywidualnych.

DYNAMIKA MIESZKAŃ ODDANYCH DO UŻYTKOWANIA

(analogiczny okres 2005 = 100)



ROLNICTWO

Według danych meldunkowych² w okresie lipiec 2009 r. – luty 2010 r. **skup zbóż podstawowych** konsumpcyjnych i paszowych (łącznie z mieszkankami zbożowymi) wyniósł 197,8 tys. t i był większy o 38,0% niż w analogicznym okresie ub. roku. **Pszenicy** skupiono 125,6 tys. t (o 24,2% więcej niż rok wcześniej), co stanowiło 25,8% zbiorów (wobec 21,9% przed rokiem). Skup **żyta** wyniósł 35,8 tys. t (o 27,3% więcej niż w tym samym okresie 2009 r.) i stanowił 5,5% zbiorów, wobec 4,2% przed rokiem. W lutym br. skup zbóż wyniósł 25,8 tys. t i był o 58,3% większy niż przed miesiącem i o 55,2% większy niż w lutym 2009 r. Pszenicy skupiono 13,1 tys. t, tj. więcej o 20,2% niż w styczniu br. i o 14,8% niż przed rokiem, a żyta — 4,0 tys. t, tj. odpowiednio więcej o 70,5% i o 34,7%.

² Bez skupu realizowanego przez osoby fizyczne.

W lutym 2010 r. **ceny pszenicy** w skupie (średnio 48,95 zł/dt) były o 4,1% niższe w porównaniu z poprzednim miesiącem i o 7,3% niższe w odniesieniu do notowanych w analogicznym okresie 2009 r. Na targowiskach za 1 dt pszenicy płacono 53,88 zł, tj. o 2,3% więcej niż przed miesiącem, jednak o 11,3% mniej niż w lutym ub. r.

Średnie ceny skupu **żyta** (31,99 zł/dt) były o 2,0% niższe niż przed miesiącem i o 11,5% niższe od notowanych przed rokiem. W obrocie targowiskowym ceny żyta (średnio 31,89 zł/dt) obniżyły się zarówno w odniesieniu do poprzedniego miesiąca — o 5,8%, jak i w porównaniu z lutym 2009 r. — o 21,3%.

Ceny **ziemniaków jadalnych** na targowiskach wzrosły do 97,68 zł/dt, tj. o 13,7% w stosunku do poprzedniego miesiąca oraz o 44,3% w odniesieniu do tego samego okresu ub. roku.

W lutym 2010 r. skup **żywca rzeźnego**³ (w przeliczeniu na mięso) wyniósł 25,8 tys. t i był o 3,7% mniejszy niż przed miesiącem, ale o 13,8% większy niż przed rokiem. Żywca wieprzowego skupiono 8,4 tys. t (o 17,7% więcej niż w lutym 2009 r.), wołowego (z cielęcym) — 1,7 tys. t (o 11,7% mniej), drobiowego — 15,6 tys. t (o 15,6% więcej).

Ceny żywca wieprzowego w skupie w lutym br. (średnio 3,66 zł/kg) były o 3,6% niższe niż przed miesiącem i o 18,3% niższe niż rok wcześniej. Na targowiskach za 1 kg żywca wieprzowego płacono średnio 3,70 zł, tj. o 14,5% mniej niż w styczniu br. i o 11,5% mniej w porównaniu z analogicznym okresem ub. r.

W porównaniu ze styczniem br., w lutym poprawiła się relacja cen skupu żywca wieprzowego do targowiskowych cen żyta (odpowiednio z 11,2 do 11,5). Za prosię do chowu w obrocie targowiskowym w lutym br. płacono średnio 135,80 zł/szt., tj. o 10,5% mniej niż przed miesiącem i o 14,4% mniej niż rok wcześniej.

RELACJA CEN SKUPU^a ŻYWCA WIEPRZOWEGO DO CEN TARGOWISKOWYCH ŻYTA

(za 1 kg)



^a Ceny bieżące bez VAT.

W lutym 2010 r. ceny skupu **żywca wołowego** (średnio 4,63 zł/kg) były niższe o 1,9% w stosunku do poprzedniego miesiąca, ale wyższe o 5,8% niż w analogicznym okresie 2009 r.

³ Wołowego, cielęcego, wieprzowego, baraniego, końskiego i drobiowego.

Ceny skupu **drobiu rzeźnego** wzrosły do 3,00 zł/kg, tj. o 1,5% w porównaniu z poprzednim miesiącem, jednak w skali roku były niższe o 9,0%.

W lutym 2010 r. skupiono 124,1 mln l **mleka**, tj. o 7,7% mniej niż przed miesiącem i o 7,2% mniej niż rok wcześniej. Za 1 hl mleka płacono średnio 101,30 zł, tj. o 0,9% mniej niż przed miesiącem, ale o 22,8% więcej niż przed rokiem.

PRZEMYSŁ I BUDOWNICTWO

Produkcja sprzedana przemysłu w województwie mazowieckim w lutym 2010 r. wyniosła (w cenach bieżących) 14613,2 mln zł i była (w cenach stałych) wyższa o 3,9% (*w kraju o 3,1%*) niż styczniu br. i o 14,4% (*w kraju o 9,2%*) większa w odniesieniu do lutego 2009 r.

W porównaniu z lutym ub. r. wzrost produkcji sprzedanej odnotowano w przetwórstwie przemysłowym (o 18,5%), dostawie wody; gospodarowaniu ściekami i odpadami; rekultywacji (o 13,5%) oraz wytwarzaniu i zaopatrywaniu w energię elektryczną, gaz, parę wodną i gorącą wodę (o 1,9%). W sekcji górnictwo i wydobywanie produkcja obniżyła się o 37,9%. Wśród działów zaliczanych do przetwórstwa przemysłowego największy wzrost produkcji sprzedanej wystąpił m.in. w produkcji urządzeń elektrycznych (o 221,8%), produkcji wyrobów farmaceutycznych (o 51,0%), produkcji metali (o 49,1%), produkcji skór i wyrobów skórzanych (o 42,3%), poligrafii i reprodukcji zapisanych nośników informacji (o 39,0%), produkcji komputerów, wyrobów elektronicznych i optycznych (o 34,7%), produkcji wyrobów z drewna, korka, słomy i wikliny (o 33,3%). Znaczący wzrost zanotowano także w produkcji wyrobów z gumy i tworzyw sztucznych (o 15,9%), produkcji odzieży (o 15,6%), produkcji mebli (o 15,2%), produkcji papieru i wyrobów z papieru (o 15,0%), produkcji maszyn i urządzeń (o 13,5%). Spadek produkcji sprzedanej w stosunku do lutego 2009 r. odnotowano m.in. w działach: produkcja pozostałego sprzętu transportowego (o 18,3%), produkcja napojów (o 14,0%), produkcja wyrobów z pozostałych mineralnych surowców niemetalicznych (o 10,5%), produkcja pojazdów samochodowych, przyczep i naczep (o 6,2%).

W porównaniu ze styczniem br. wzrost produkcji odnotowano w górnictwie i wydobywaniu (o 49,4%) oraz przetwórstwie przemysłowym (o 5,6%), a spadek w dostawie wody; gospodarowaniu ściekami i odpadami; rekultywacji (o 4,8%) oraz wytwarzaniu i zaopatrywaniu w energię elektryczną, gaz, parę wodną i gorącą wodę (o 1,4%).

W lutym br. udział przetwórstwa przemysłowego w produkcji sprzedanej przemysłu (w cenach bieżących) wyniósł 73,8%, wytwarzania i zaopatrywania w energię elektryczną, gaz, parę wodną i gorącą wodę — 24,1%, dostawy wody; gospodarowania ściekami i odpadami; rekultywacji — 1,9%, górnictwa i wydobywania — 0,2%.

Wydajność pracy w przemyśle, mierzona produkcją sprzedaną na 1 zatrudnionego, w lutym br. wyniosła 45,9 tys. zł (w cenach bieżących) i była (w cenach stałych) o 14,8% wyższa niż w lutym ub.r., przy mniejszym o 0,4% przeciętnym zatrudnieniu i wzroście przeciętnego wynagrodzenia o 5,4%.

W okresie styczeń–luty br. produkcja sprzedana przemysłu wyniosła 29355,9 mln zł (w cenach bieżących) i była (w cenach stałych) większa o 11,8% (*w kraju o 9,0%*) niż w analogicznym okresie ub. r.

Produkcja sprzedana budownictwa w województwie mazowieckim w lutym 2010 r. wyniosła (w cenach bieżących) 1949,5 mln zł i była o 10,7% niższa niż w styczniu br. i o 30,0% mniejsza niż w lutym 2009 r.

Produkcja budowlano-montażowa w lutym br. wyniosła 780,2 mln zł (w cenach bieżących) i stanowiła 40,0% produkcji sprzedanej budownictwa. W stosunku do poprzedniego miesiąca produkcja budowlano-montażowa zmniejszyła się o 8,0%, a w porównaniu z lutym ub. r. — o 38,5%. Największy spadek produkcji w odniesieniu do lutego 2009 r. odnotowano w przedsiębiorstwach wykonujących głównie roboty budowlane związane ze wznoszeniem budynków — o 47,9%. W podmiotach zajmujących się głównie robotami związanymi z budową obiektów inżynierii lądowej i wodnej sprzedaż obniżyła się o 25,4%, a w jednostkach wykonujących roboty budowlane specjalistyczne (m.in. rozbiórka obiektów budowlanych i przygotowanie terenu pod budowę, wykonywanie instalacji budowlanych, robót wykończeniowych) — o 9,8%.

W porównaniu ze styczniem br. spadek produkcji budowlano-montażowej odnotowano również we wszystkich działach budownictwa, największy w podmiotach wykonujących głównie roboty budowlane związane ze wznoszeniem budynków — o 11,8%, a mniejszy w jednostkach zajmujących się robotami związanymi z budową obiektów inżynierii lądowej i wodnej — o 2,8% oraz wykonujących roboty budowlane specjalistyczne — o 1,2%.

W okresie styczeń–luty br. produkcja sprzedana budownictwa wyniosła 4185,9 mln zł i była o 20,6% mniejsza w stosunku do analogicznego okresu ub. r. Produkcja budowlano-montażowa ukształtowała się na poziomie 1545,5 mln zł, tj. o 30,5% niższym od notowanego przed rokiem.

HANDEL

Sprzedaż detaliczna zrealizowana przez przedsiębiorstwa handlowe i niehandlowe województwa mazowieckiego w lutym 2010 r. wyniosła 10420,5 mln zł (w cenach bieżących) i była o 7,7% niższa niż w styczniu br. i o 0,3% mniejsza niż w lutym 2009 r. W porównaniu z lutym ub. r. najbardziej zmniejszyła się sprzedaż żywności, napojów i wyrobów tytoniowych (o 16,4%) oraz mebli, rtv, agd (o 15,8%). Natomiast znacznie wyższa niż przed rokiem była m.in. sprzedaż włókna, odzieży, obuwia (o 29,9%), farmaceutyków, kosmetyków, sprzętu ortopedycznego (o 26,8%), paliw stałych, ciekłych i gazowych (o 14,0%).

W okresie styczeń–luty br. sprzedaż detaliczna osiągnęła wartość 21289,9 mln zł, tj. o 1,7% wyższą niż w analogicznym okresie 2009 r.

Sprzedaż hurtowa w przedsiębiorstwach handlowych województwa mazowieckiego w lutym 2010 r. wyniosła 15690,0 mln zł (w cenach bieżących) i była o 6,8% wyższa niż w poprzednim miesiącu i o 0,7% większa w odniesieniu do lutego ub. r.

W okresie styczeń–luty br. przedsiębiorstwa handlowe zrealizowały sprzedaż hurtową o wartości 30716,1 mln zł, tj. o 1,0% większej niż przed rokiem.

Sprzedaż hurtowa w przedsiębiorstwach handlu hurtowego w lutym br. ukształtowała się na poziomie wyższym o 3,9% od notowanego w styczniu br. i o 9,5% niższym niż w lutym 2009 r. W porównaniu z lutym ub. r. zmniejszyła się m.in. sprzedaż realizowana na zlecenie (o 63,8%), półproduktów i odpadów pochodzenia nierolniczego oraz złomu (o 34,4%), napojów alkoholowych i bezalkoholowych (o 29,6%), maszyn, sprzętu i dodatkowego wyposażenia (o 20,9%), sprzętu agd, rtv, artykułów użytku domowego (o 15,4%), a większa była m.in. sprzedaż kosmetyków i wyrobów farmaceutycznych (o 2,2%), żywności (o 1,3%).

W okresie styczeń–luty br. sprzedaż hurtowa w przedsiębiorstwach handlu hurtowego była o 7,4% mniejsza niż przed rokiem.

WYBRANE DANE O WOJEWÓDZTWIE MAZOWIECKIM

WYSZCZEGÓLNIENIE		I	II	III	IV	V	VI	VII	VIII	IX	X	XI	XII
A – 2009 r.													
B – 2010 r.													
Ludność ^a (w tys. osób)	A	.	.	5208,5	.	.	5213,9	.	.	5221,2	.	.	.
Bezrobotni zarejestrowani ^a (w tys. osób)	B	.	.	205,4	202,5	201,7	200,5	204,5	206,8	210,1	212,3	218,4	224,5
Stopa bezrobocia ^{ab} (w %)	A	7,8	8,1	8,3	8,2	8,2	8,1	8,3	8,4	8,5	8,6	8,8	9,0
Oferty pracy (w ciągu miesiąca)	B	9,6	9,8	10572	9179	8618	7561	7318	7458	8855	7989	5461	4153
Liczba bezrobotnych na 1 ofertę pracy ^a	A	6073	6970	52	57	55	58	64	62	56	75	87	140
Przeciętne zatrudnienie w sektorze przedsiębiorstw ^c (w tys. osób)	B	81	79	1284,3	1283,4	1282,9	1278,0	1278,9	1276,8	1276,3	1276,5	1276,0	1274,4
poprzedni miesiąc = 100	A	99,6	99,7	99,7	99,9	100,0	99,6	100,1	99,8	100,0	100,0	100,0	99,9
analogiczny miesiąc poprzedniego roku = 100	B	101,3	99,9	98,9	99,2	99,1	98,6	98,4	98,1	97,9	97,9	97,9	98,1
Przeciętne wynagrodzenia miesięczne brutto w sektorze przedsiębiorstw ^c (w zł)	A	99,8	100,0	4306,94	4167,65	3998,56	4053,09	4267,50	4067,95	4062,58	4235,96	4111,61	4394,86
poprzedni miesiąc = 100	B	4071,16	4020,53	107,1	96,8	95,9	101,4	105,3	95,3	99,9	104,3	97,1	106,9
analogiczny miesiąc poprzedniego roku = 100	A	4053,17	4087,19	107,3	105,4	104,2	102,5	106,8	103,2	102,8	102,1	102,7	104,0
Mieszkania oddane do użytkowania (od początku roku)	B	99,6	101,7	9882	13731	16447	18790	22917*	25750*	28753*	33234*	35746*	38986*
analogiczny okres poprzedniego roku = 100	A	5057	7704	131,5	118,1	114,4	110,5	110,7*	107,7	106,7	112,0*	112,9*	102,2*
Nakłady inwestycyjne ^d (w mln zł; ceny bieżące)	B	47,7	63,1	.	.	.	15138,0	.	.	21433,0	.	.	31803,6
analogiczny okres poprzedniego roku = 100 (ceny bieżące)	A	118,5	.	.	104,9	.	.	98,2

a Stan w końcu okresu. b Udział zarejestrowanych bezrobotnych w cywilnej ludności aktywnej zawodowo. c W przedsiębiorstwach z większą od 9 liczbą pracujących. d W przedsiębiorstwach z większą od 49 liczbą pracujących; dane są prezentowane narastająco.

* Dane zostały zmienione w stosunku do już opublikowanych.

WYBRANE DANE O WOJEWÓDZTWIE MAZOWIECKIM (cd.)

WYSZCZEGÓLNIENIE A – 2009 r. B – 2010 r.	I	II	III	IV	V	VI	VII	VIII	IX	X	XI	XII
Produkcja sprzedana przemysłu ^a (w cenach stałych):												
poprzedni miesiąc = 100	A 91,0	95,9	114,7	93,7	99,9	96,1	99,1	103,0	110,6	103,0	97,3	100,8
B	90,9	103,9										
analogiczny miesiąc poprzedniego roku = 100	A 94,6	89,7	101,9	91,6	102,1	94,4	97,7	102,9	102,2	97,7	105,9	104,4
B	105,8	114,4										
Produkcja budowlano-montażowa ^a (w cenach bieżących):												
poprzedni miesiąc = 100	A 51,6	125,4	91,6	115,6	105,8	122,0	117,5	94,1	90,5	131,6	84,2	114,0
B	38,8	92,0										
analogiczny miesiąc poprzedniego roku = 100	A 98,7	120,8	94,8	97,5	95,3	92,6	124,6	116,3	94,6	117,6	103,8	111,7
B	83,9	61,5										
Sprzedaż detaliczna towarów ^a (w cenach bieżących):												
poprzedni miesiąc = 100	A 78,9	94,6	112,8	104,2	98,8	100,6	107,3	95,7	100,1	103,4	94,1	123,4
B	75,0	92,3										
analogiczny miesiąc poprzedniego roku = 100	A 104,1	99,6	103,2	104,0	102,2	100,5	108,3	105,1	102,6	99,6	105,5	107,6
B	102,2	99,7										
Wskaźnik cen:												
towarów i usług konsumpcyjnych ^b :												
analogiczny okres poprzedniego roku = 100	A .	.	103,2	.	.	103,7	.	.	103,4	.	.	.
B	.	.										
skupu ziarna zbóż:												
poprzedni miesiąc = 100	A 92,0	110,3	97,0	98,2	102,7	99,7	96,4	88,8	101,6	103,1	101,7	101,4
B	105,6	92,9										
analogiczny miesiąc poprzedniego roku = 100	A 52,4	56,2	54,7	51,6	57,1	60,1	68,0	73,5	79,8	90,0	96,7	91,6
B	105,2	88,6										

a W przedsiębiorstwach z większą od 9 liczbą pracujących. b W kwartale.

WYBRANE DANE O WOJEWÓDZTWIE MAZOWIECKIM (dok.)

WYSZCZEGÓLNIENIE A – 2009 r. B – 2010 r.		I	II	III	IV	V	VI	VII	VIII	IX	X	XI	XII
Wskaźnik cen (dok.):													
skupu żywca rzeźnego wołowego (bez cieląt):													
poprzedni miesiąc = 100	A	103,5	106,8	104,0	101,1	97,4	102,2	97,8	99,5	94,3	103,5	99,3	105,6
analogiczny miesiąc poprzedniego roku = 100	B	103,4	98,1										
skupu żywca rzeźnego wieprzowego:													
poprzedni miesiąc = 100	A	105,5	112,0	113,1	119,6	113,1	113,9	117,8	114,0	102,5	111,7	106,3	115,2
analogiczny miesiąc poprzedniego roku = 100	B	115,1	105,8										
Relacje cen skupu ^a żywca wieprzowego do cen targowiskowych 1 kg żyta													
Wskaźnik rentowności obrotu w przedsiębiorstwach ^b :													
brutto ^c (w %)	A	118,7	137,2	134,4	136,3	119,1	117,6	115,0	110,6	100,9	99,0	97,9	86,7
netto ^d (w %)	B	86,2	81,7										
Podmioty gospodarki narodowej ^e	A	10,2	11,1	10,5	10,7	12,1	13,4	14,2	15,3	13,6	12,3	13,1	11,8
w tym spółki handlowe	B	11,2	11,5										
w tym z udziałem kapitału zagranicznego	A												
	B												
	A	649504	650794	647965	646989	647023	647324	649677	651938	647129	646365	645685	646696
	B	648940	651126										
	A	77933	78336	78789	79099	79386	79722	80048	80572	81115	81732	82146	82674
	B	83125	83555										
	A	23563	23647	23733	23783	23839	23907	23944	24028	24129	24204	24259	24334
	B	24413	24477										

a Ceny bieżące bez VAT. b Z większą od 49 liczbą pracujących; dane są prezentowane narastająco. c Relacja wyniku finansowego brutto do przychodów z całokształtu działalności. d Relacja wyniku finansowego netto do przychodów z całokształtu działalności. e W rejestrze REGON, bez rolników indywidualnych; stan w końcu okresu.