

	URZĄD STATYSTYCZNY W WARSZAWIE ul. 1 Sierpnia 21, 02-134 Warszawa		
	<i>Wyniki wstępne</i>	Data opracowania 30.11.2010 r.	
Kontakt: e-mail: sekretariatUSWAW@stat.gov.pl tel. 22 464 23 15, 22 464 23 12 faks 22 846 76 67			

KOMUNIKAT
O SYTUACJI SPOŁECZNO-GOSPODARCZEJ
WOJEWÓDZTWA MAZOWIECKIEGO

Październik 2010

Nr 10

- ⇒ Przeciętne zatrudnienie w sektorze przedsiębiorstw w październiku 2010 r. było wyższe niż we wrześniu br. oraz większe niż w październiku 2009 r.
- ⇒ W końcu października br. liczba zarejestrowanych bezrobotnych była większa niż przed miesiącem oraz przed rokiem. Stopa bezrobocia nie zmieniła się w stosunku do poprzedniego miesiąca, ale była wyższa niż w październiku ub. r.
- ⇒ Przeciętne miesięczne wynagrodzenie brutto w sektorze przedsiębiorstw w październiku br. było wyższe od notowanego przed miesiącem oraz większe niż przed rokiem.
- ⇒ W okresie styczeń–wrzesień 2010 r. wyniki finansowe przedsiębiorstw uległy poprawie w porównaniu z uzyskanymi rok wcześniej. Korzystniejsze były również podstawowe wskaźniki ekonomiczno-finansowe.
- ⇒ Nakłady inwestycyjne poniesione przez przedsiębiorstwa w okresie styczeń–wrzesień 2010 r. były niższe niż przed rokiem.
- ⇒ Liczba oddanych do użytkowania mieszkań w okresie styczeń–październik br. była niższa niż przed rokiem. Najwięcej mieszkań przekazali inwestorzy budujący na sprzedaż lub wynajem oraz indywidualni.
- ⇒ W październiku 2010 r. odnotowano większy niż przed miesiącem skup żyta, ziemniaków oraz żywca wieprzowego, wołowego i drobiowego; mniej skupiono pszenicy oraz mleka. W porównaniu z październikiem 2009 r. skup większości produktów roślinnych i zwierzęcych był większy.
- ⇒ W październiku 2010 r., zarówno w odniesieniu do poprzedniego miesiąca, jak i w porównaniu z analogicznym okresem ub. r., wzrosły ceny skupu pszenicy, żyta i mleka. Ceny skupu żywca wieprzowego, wołowego i drobiowego były niższe niż przed miesiącem i niższe niż rok wcześniej, natomiast ceny skupu ziemniaków były niższe w porównaniu z wrześniem br., jednak wyższe niż w październiku ub. r.
- ⇒ Produkcja sprzedana przemysłu w październiku br. była (w cenach stałych) niższa niż w poprzednim miesiącu oraz większa w porównaniu z październikiem ub. r.
- ⇒ Produkcja budowlano-montażowa w październiku br. była większa niż przed miesiącem oraz mniejsza niż przed rokiem.
- ⇒ W październiku br. odnotowano wzrost sprzedaży detalicznej i hurtowej w odniesieniu do września br. oraz października ub. r.

Prezentowane w Komunikacie dane:

- o pracujących, zatrudnieniu, wynagrodzeniach oraz o przychodach ze sprzedaży produkcji przemysłu i budownictwa, a także o sprzedaży detalicznej i hurtowej towarów dotyczą podmiotów gospodarczych, w których liczba pracujących przekracza 9 osób,
- o skupie produktów rolnych obejmują skup tylko od producentów z terenu województwa; ceny podano bez podatku VAT,
- o wynikach finansowych przedsiębiorstw oraz nakładach inwestycyjnych dotyczą podmiotów gospodarczych prowadzących księgi rachunkowe (z wyjątkiem przedsiębiorstw rolnictwa, leśnictwa, łowiectwa i rybactwa, działalności finansowej i ubezpieczeniowej oraz szkół wyższych), w których liczba pracujących przekracza 49 osób.

Dane w ujęciu wartościowym wyrażone są w cenach bieżących i stanowią podstawę dla obliczenia wskaźników struktury. Wskaźniki dynamiki zaprezentowano na podstawie wartości w cenach bieżących, z wyjątkiem przemysłu, dla którego wskaźniki dynamiki podano na podstawie wartości w cenach stałych (średnie ceny bieżące 2005 r.).

Liczby względne (wskaźniki, odsetki) wyliczono na podstawie danych bezwzględnych, wyrażonych z większą dokładnością niż podane w tekście i tablicach.

Dane prezentuje się w układzie Polskiej Klasyfikacji Działalności — PKD 2007.

RYNEK PRACY

W październiku 2010 r. **przeciętne zatrudnienie w sektorze przedsiębiorstw** w województwie mazowieckim kształtowało się na poziomie 1294,2 tys. osób i było o 0,4% wyższe niż we wrześniu br. i o 1,4% większe niż w październiku 2009 r. *W kraju przeciętne zatrudnienie było wyższe o 0,2% niż przed miesiącem i o 2,1% niż przed rokiem.*

Wzrost zatrudnienia w stosunku do października 2009 r. odnotowano m.in. w sekcjach: administrowanie i działalność wspierająca (o 20,7%), górnictwo i wydobywanie (o 15,5%), dostawa wody; gospodarowanie ściekami i odpadami; rekultywacja (o 13,3%), działalność profesjonalna, naukowa i techniczna (o 9,9%), obsługa rynku nieruchomości (o 8,2%), przetwórstwo przemysłowe (o 3,0%) oraz działalność związana z kulturą, rozrywką i rekreacją (o 0,5%). Przeciętne zatrudnienie obniżyło się m.in. w wytwarzanie i zaopatrywanie w energię elektryczną, gaz, parę wodną i gorącą wodę (o 6,0%), informacji i komunikacji (o 4,6%), transporcie i gospodarce magazynowej (o 1,7%), zakwaterowaniu i gastronomii (o 1,6%), budownictwie (o 1,3%), handlu; naprawie pojazdów samochodowych (o 0,5%). Wśród działów zaliczanych do przetwórstwa przemysłowego największy wzrost zatrudnienia w odniesieniu do października ub. r. wystąpił m.in. w produkcji wyrobów tekstylnych (o 23,3%), produkcji wyrobów z gumy i tworzyw sztucznych (o 15,2%), produkcji chemikaliów i wyrobów chemicznych (o 14,1%), produkcji wyrobów z pozostałych mineralnych surowców niemetalicznych (o 13,6%), poligrafii i reprodukcji zapisanych nośników informacji (o 11,3%) oraz w produkcji wyrobów z drewna, korka, słomy i wikliny (o 11,0%). Największy spadek przeciętnego zatrudnienia zanotowano w działach: produkcja mebli (o 18,1%), produkcja napojów (o 15,9%) oraz produkcja wyrobów farmaceutycznych (o 10,1%).

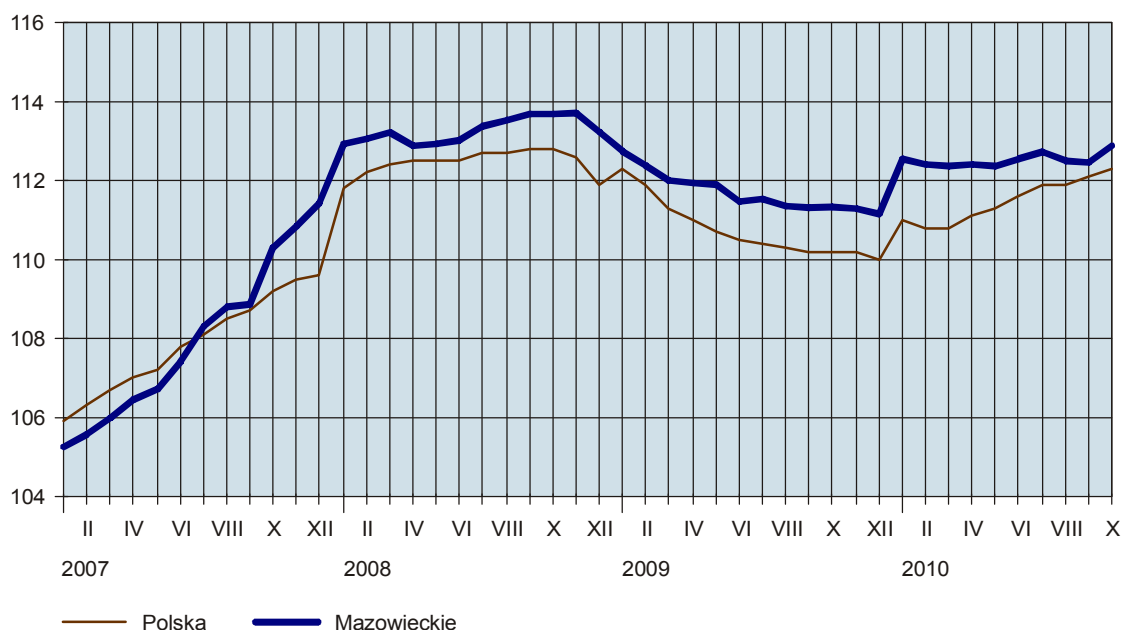
W porównaniu z wrześniem br. największy wzrost zatrudnienia odnotowano w administrowaniu i działalności wspierającej (o 10,4%) oraz w górnictwie i wydobywaniu (o 2,4%), a największy spadek w informacji i komunikacji (o 4,0%).

W przedsiębiorstwach sektora publicznego przeciętne zatrudnienie w październiku br. wyniosło 293,8 tys. osób, tj. mniej w stosunku do poprzedniego miesiąca oraz października ub. r. odpowiednio o 0,3% i o 3,5%, a w jednostkach sektora prywatnego — 1000,4 tys. osób, tj. więcej o 0,6% niż we wrześniu br. i o 2,9% więcej niż w październiku 2009 r.

W okresie styczeń–październik br. przeciętne zatrudnienie w sektorze przedsiębiorstw wyniosło 1295,6 tys. osób i było większe o 0,7% (*w kraju o 0,4%*) niż w analogicznym okresie ub. r.

DYNAMIKA PRZECIĘTNEGO ZATRUDNIENIA W SEKTORZE PRZEDSIĘBIORSTW

(przeciętne miesięczne 2005 = 100)



W końcu października 2010 r. **liczba bezrobotnych zarejestrowanych** w urzędach pracy województwa mazowieckiego wyniosła 225,8 tys. osób i była większa o 0,2 tys. osób (o 0,1%) niż we wrześniu br. i o 13,6 tys. osób (o 6,4%) niż w październiku 2009 r.

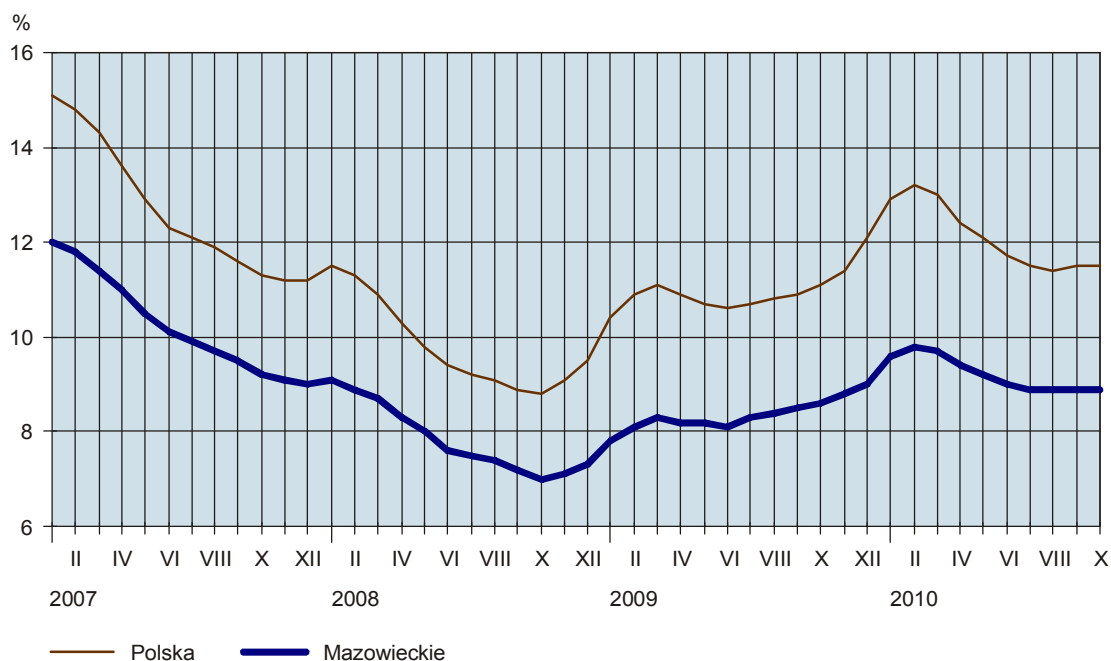
Z ogólnej liczby bezrobotnych:

- 49,2% stanowiły kobiety (przed rokiem — 49,3%),
- 43,4% to mieszkańcy wsi (przed rokiem — 44,8%),
- 77,3% stanowiły osoby poprzednio pracujące (w roku ubiegłym — 76,7%),
- 83,4% nie posiadało prawa do zasiłku (przed rokiem — 79,1%).

Stopa bezrobocia rejestrowanego w województwie wyniosła 8,9% i nie zmieniła się w stosunku do poprzedniego miesiąca, ale była większa o 0,3 pkt proc. niż w październiku ub. r. *Wskaźnik krajowy również utrzymał się na poziomie sprzed miesiąca (11,5%) i był o 0,4 pkt proc. wyższy niż przed rokiem.*

STOPA BEZROBOCIA REJESTROWANEGO

Stan w końcu miesiąca



W październiku br. w urzędach pracy **zarejestrowano** 29,6 tys. osób bezrobotnych, tj. o 0,4 tys. (o 1,4%) mniej niż w poprzednim miesiącu i o 1,5 tys. (o 4,8%) mniej niż w październiku 2009 r. Wśród bezrobotnych nowo zarejestrowanych osoby rejestrujące się po raz kolejny stanowiły 77,5% (przed miesiącem 71,2%, przed rokiem 74,7%). Udział osób zwolnionych z przyczyn dotyczących zakładu pracy w ogólnej liczbie nowo zarejestrowanych wyniósł podobnie jak przed miesiącem 3,0% (przed rokiem 4,1%). Spośród osób nowo zarejestrowanych 43,9% mieszkało na wsi (przed miesiącem 43,4%, przed rokiem 41,7%).

W ciągu miesiąca z ewidencji bezrobotnych **wyrejestrowano** 29,5 tys. osób, tj. o 0,2 tys. (o 0,8%) więcej niż we wrześniu br. i o 0,5 tys. osób (o 1,7%) więcej niż w październiku 2009 r. Z ogólnej liczby wyreje-

strowanych 38,1% podjęło pracę, a 30,2% utraciło status bezrobotnego w wyniku niepotwierdzenia gotowości do podjęcia pracy (odpowiednio 40,8% i 30,2% przed miesiącem oraz 36,8% i 34,5% przed rokiem).

W końcu października br. bezrobotni będący w szczególnej sytuacji na rynku pracy stanowili 89,9% ogółu bezrobotnych. Do osób w szczególnej sytuacji zaliczani są m.in. długotrwale bezrobotni, których udział w liczbie zarejestrowanych ogółem ukształtował się na poziomie 47,7% (przed rokiem 43,0%). Odsetek bezrobotnych do 25 roku życia wyniósł 20,1%, a powyżej 50 roku życia — 23,2% (odpowiednio 20,8% i 22,0% przed rokiem). Osoby bez kwalifikacji zawodowych stanowiły 29,7% ogółu zarejestrowanych bezrobotnych (w roku ubiegłym 30,2%).

W październiku br. do urzędów pracy zgłoszono 8,9 tys. ofert pracy (przed miesiącem 10,0 tys., a przed rokiem 8,0 tys.). Spośród wszystkich ofert: 76,1% dotyczyło zatrudnienia lub innej pracy zarobkowej, 22,3% — stażu, a 1,5% — prac społecznie użytecznych. Z ogólnej liczby ofert 5,2% skierowanych było do osób niepełnosprawnych. W końcu października br. na 1 ofertę pracy przypadało 54 bezrobotnych (przed miesiącem 46, przed rokiem 75).

Z danych urzędów pracy wynika, że według stanu w końcu października br. 91 zakładów pracy zapowiedziało zwolnienie w najbliższym czasie 31,9 tys. pracowników (przed rokiem odpowiednio 82 zakłady, 17,7 tys. pracowników).

WYNAGRODZENIA

Przeciętne miesięczne wynagrodzenie brutto w sektorze przedsiębiorstw w województwie mazowieckim w październiku 2010 r. wyniosło 4320,02 zł i było o 3,4% większe od notowanego we wrześniu br. i o 2,0% wyższe niż w październiku ub. r. W kraju przeciętne miesięczne wynagrodzenie brutto w sektorze przedsiębiorstw wyniosło 3440,22 zł i było o 1,1% wyższe niż przed miesiącem i o 3,9% większe niż przed rokiem.

Wzrost przeciętnych wynagrodzeń w stosunku do października ub. r. wystąpił w większości sekcji sektora przedsiębiorstw, w tym m.in. w górnictwie i wydobywaniu (o 13,1%), administrowaniu i działalności wspierającej (o 10,7%), informacji i komunikacji (o 9,2%), wytwarzaniu i zaopatrywaniu w energię elektryczną, gaz, parę wodną i gorącą wodę (o 7,0%), dostawie wody; gospodarowaniu ściekami i odpadami; rekultywacji (o 5,6%), przetwórstwie przemysłowym oraz zakwaterowaniu i gastronomii (po 3,4%), handlu; naprawie pojazdów samochodowych (o 2,1%), obsłudze rynku nieruchomości (o 1,8%) oraz w transporcie i gospodarce magazynowej (o 1,5%). Przeciętne wynagrodzenie obniżyło się m.in. w działalności profesjonalnej, naukowej i technicznej (o 3,8%), działalności związanej z kulturą, rozrywką i rekreacją (o 1,6%), budownictwie (o 1,3%). Wśród działów zaliczanych do przetwórstwa przemysłowego największy wzrost wynagrodzeń w odniesieniu do października ub. r. zanotowano m.in. w produkcji wyrobów z drewna, korka, słomy i wikliny (o 16,7%), produkcji chemikaliów i wyrobów chemicznych (o 11,5%), produkcji wyrobów tekstylnych (o 9,5%), produkcji wyrobów z pozostałych mineralnych surowców niemetalicznych (o 9,4%) oraz w produkcji pozostałego sprzętu transportowego (o 9,0%). Przeciętne wynagrodzenie zmniejszyło się m.in. w produkcji mebli (o 2,6%), produkcji pojazdów samochodowych, przyczep i naczep (o 2,0%), produkcji napojów (o 0,9%).

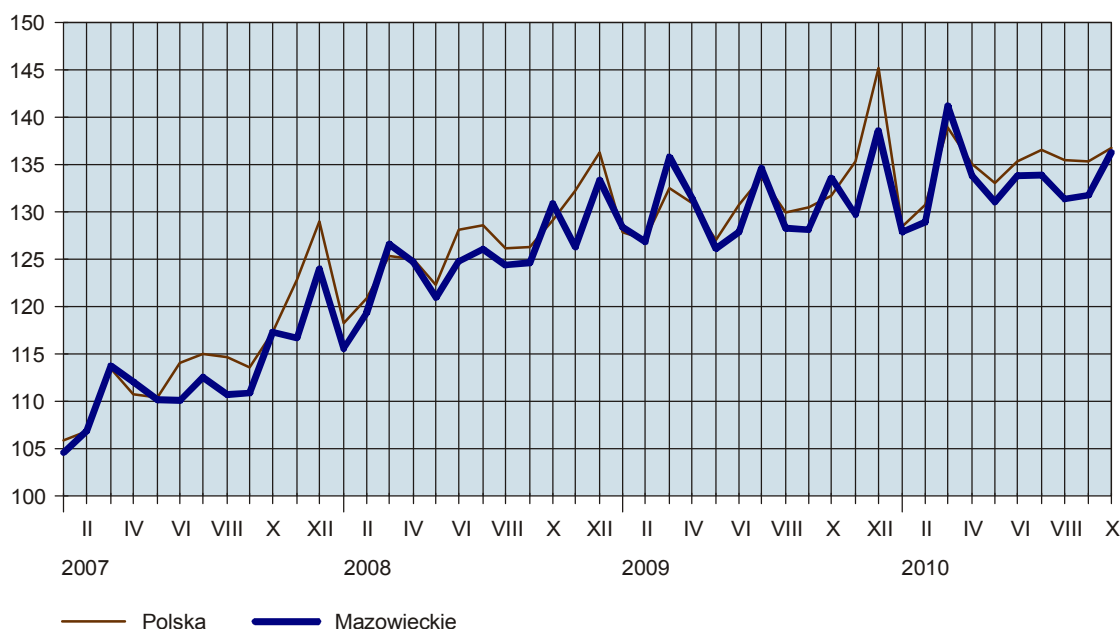
W porównaniu z wrześniem br. wzrost wynagrodzeń, większy niż średni w województwie, odnotowano m.in. w transporcie i gospodarce magazynowej (o 20,9%), wytwarzaniu i zaopatrywaniu w energię elektryczną, gaz, parę wodną i gorącą wodę (o 5,0%), handlu; naprawie pojazdów samochodowych (o 3,5%). Największy spadek przeciętnego wynagrodzenia w stosunku do poprzedniego miesiąca zanotowano w budownictwie (o 3,7%) oraz przetwórstwie przemysłowym (o 2,7%).

W sektorze publicznym przeciętne miesięczne wynagrodzenie brutto w październiku br. wyniosło 4509,86 zł (więcej o 16,5% niż we wrześniu br. i o 3,3% więcej niż w październiku 2009 r.), a w sektorze prywatnym — 4264,28 zł (odpowiednio o 0,1% mniej i o 1,7% więcej).

W okresie styczeń–październik br. przeciętne wynagrodzenie w sektorze przedsiębiorstw ukształtowało się na poziomie 4185,42 zł i było większe o 0,6% niż w analogicznym okresie ub. r. (w kraju 3381,00 zł; wzrost o 2,9%).

DYNAMIKA PRZECIĘTNEGO MIESIĘCZNEGO WYNAGRODZENIA BRUTTO W SEKTORZE PRZEDSIĘBIORSTW

(przeciętne miesięczne 2005 = 100)



FINANSE PRZEDSIĘBIORSTW

W okresie styczeń–wrzesień 2010 r. **przychody z całokształtu działalności** badanych przedsiębiorstw osiągnęły wartość 510960,0 mln zł i były o 2,1% (w kraju o 4,0%) wyższe niż przed rokiem, natomiast koszty uzyskania tych przychodów osiągnęły wartość 482132,6 mln zł i były wyższe o 1,5% (w kraju o 3,6%). W analizowanym okresie szybciej wzrastały przychody netto ze sprzedaży produktów, towarów i materiałów (wzrost o 2,8%) niż koszt własny sprzedanych produktów oraz wartość sprzedanych towarów i materiałów (wzrost o 2,1%); wyniosły one odpowiednio 489964,4 mln zł i 466646,9 mln zł.

Wynik finansowy na działalności gospodarczej wyniósł 28827,4 mln zł. Po uwzględnieniu wyniku zdarzeń nadzwyczajnych w kwocie minus 4,7 mln zł wynik finansowy brutto osiągnął wartość 28822,7 mln zł. Obciążenia wyniku finansowego brutto wyniosły 4822,8 mln zł, przy czym całość tej kwoty to podatek dochodowy. W efekcie wynik finansowy netto zamknął się kwotą 23999,8 mln zł wobec 20560,1 mln zł przed

rokiem. W omawianym okresie zysk netto wykazało 71,8% badanych przedsiębiorstw wobec 70,5% przed rokiem (*w kraju 72,6% wobec 72,5%*). Udział przychodów przedsiębiorstw wykazujących zysk netto w ogólnej kwocie przychodów z całokształtu działalności zwiększył się z 77,7% do 84,3% (*w kraju z 81,3% do 84,2%*).

W badanych przedsiębiorstwach podstawowe wskaźniki ekonomiczno-finansowe kształtowały się następująco:

- wskaźnik poziomu kosztów z całokształtu działalności wyniósł 94,4% (wobec 95,0% przed rokiem),
- wskaźnik rentowności obrotu brutto — 5,6% (przed rokiem 5,0%),
- wskaźnik rentowności obrotu netto — 4,7% (rok wcześniej 4,1%),
- wskaźnik płynności finansowej I stopnia — 48,5% (przed rokiem 40,7%),
- wskaźnik płynności finansowej II stopnia — 113,7% (w okresie styczeń–wrzesień 2009 r. — 104,7%).

Wartość aktywów obrotowych w końcu września 2010 r. wyniosła 221336,8 mln zł i była o 5,1% wyższa niż w końcu września 2009 r., w tym inwestycje krótkoterminowe o 19,3%, a należności krótkoterminowe o 2,4%, natomiast krótkoterminowe rozliczenia międzyokresowe były niższe o 6,5%, a zapasy o 4,0%. W strukturze zapasów wzrósł udział produktów gotowych (z 12,7% do 14,4%) oraz towarów (z 43,0% do 43,1%), zmniejszył się natomiast udział półproduktów i produktów w toku (z 14,0% do 12,5%) oraz materiałów (z 27,9% do 27,4%).

Zobowiązania krótkoterminowe w końcu września 2010 r. wyniosły 143419,2 mln zł i były o 0,3% wyższe niż przed rokiem, w tym z tytułu dostaw i usług o 7,9%, a z tytułu podatków, ceł, ubezpieczeń i innych świadczeń o 2,7%, natomiast zobowiązania z tytułu kredytów i pożyczek były niższe o 25,2%. Zobowiązania długoterminowe zwiększyły się o 2,2% i w końcu września br. wyniosły 83012,2 mln zł.

INWESTYCJE

Nakłady inwestycyjne zrealizowane w okresie styczeń–wrzesień 2010 r. przez przedsiębiorstwa województwa mazowieckiego osiągnęły wartość 18095,6 mln zł i były (w cenach bieżących) o 15,6% niższe niż w analogicznym okresie 2009 r. Nakłady na maszyny, urządzenia techniczne, narzędzia i wyposażenie były niższe o 20,5%, a na budynki i budowle — o 18,3% i wyniosły odpowiednio 7629,0 mln zł i 8122,8 mln zł, natomiast nakłady na środki transportu zwiększyły się o 20,9% do kwoty 2131,3 mln zł.

W omawianym okresie inwestowały głównie przedsiębiorstwa prowadzące działalność w zakresie przetwórstwa przemysłowego, na które przypadało 24,7% ogółu poniesionych nakładów, w zakresie transportu i gospodarki magazynowej — 18,0% oraz informacji i komunikacji — 15,9%.

W porównaniu z okresem styczeń–wrzesień 2009 r. zmniejszył się udział przedsiębiorstw sektora prywatnego w nakładach ogółem z 70,1% do 65,6%.

MIESZKANIA

Według wstępnych danych¹, w październiku 2010 r. **oddano do użytkowania** 2045 mieszkań, tj. mniej o 54,4% (*w kraju o 32,5%*) niż przed rokiem. Najwięcej mieszkań przekazali inwestorzy budujący na sprzedaż lub wynajem — 970 (47,4% ogólnej liczby oddanych mieszkań) oraz indywidualni — 928 mieszkań (45,4%).

¹ Dane meldunkowe – mogą ulec zmianie po opracowaniu sprawozdań kwartalnych.

W okresie styczeń–październik br. oddano do użytkowania 23215 mieszkań, tj. mniej o 30,1% (w kraju o 17,5%) niż w analogicznym okresie ub. r. Najwięcej mieszkań przekazali inwestorzy budujący na sprzedaż lub wynajem — 12352 oraz indywidualni — 9191. Przed rokiem w tych formach budownictwa oddano odpowiednio 20171 i 10535 mieszkań. W budownictwie spółdzielczym przekazano 1001 mieszkań (rok wcześniej 1615), w budownictwie komunalnym — 611 (przed rokiem 404), w budownictwie społecznym czynszowym — 60 (rok wcześniej 424). W omawianym okresie nie oddano do użytkowania mieszkań w budownictwie zakładowym (przed rokiem oddano 84).

Przeciętna powierzchnia użytkowa 1 mieszkania przekazanego do użytkowania w okresie styczeń–październik br. wyniosła 102,7 m² (o 8,1 m² więcej niż przed rokiem), w tym w budownictwie indywidualnym — 157,1 m² (o 6,0 m² więcej).

W okresie styczeń–październik br. **rozpoczęto budowę** 28039 mieszkań (o 21,4% więcej niż w analogicznym okresie ub. r.), a starostwa powiatowe wydały **pozwolenia na budowę** 25340 nowych mieszkań (o 19,1% mniej), w tym 12503 w budynkach realizowanych przez inwestorów indywidualnych.

DYNAMIKA MIESZKAŃ ODDANYCH DO UŻYTKOWANIA

(analogiczny okres 2005 = 100)



ROLNICTWO

Według danych meldunkowych² w okresie lipiec–październik 2010 r. **skup zbóż podstawowych** konsumpcyjnych i paszowych (łącznie z mieszkankami zbożowymi) wyniósł 139,8 tys. t i był o 15,4% większy niż w analogicznym okresie ub. r., przy czym pszenicy skupiono 94,5 tys. t, tj. o 20,3% więcej niż przed rokiem, a żyta — 22,4 tys. t, tj. o 0,9% więcej. W październiku br. skup zbóż wyniósł 31,4 tys. t, tj. o 5,2% mniej w porównaniu z poprzednim miesiącem i o 45,0% więcej w odniesieniu do analogicznego okresu ub. r. Pszenicy skupiono 20,9 tys. t, tj. o 3,4% mniej niż we wrześniu br. i o 30,4% więcej niż przed rokiem, a żyta — 5,4 tys. t, tj. odpowiednio więcej o 5,0% i o 99,0%.

² Bez skupu realizowanego przez osoby fizyczne.

W październiku br. **ceny pszenicy** w skupie (średnio 75,00 zł/dt) były o 6,9% wyższe w porównaniu z poprzednim miesiącem i o 61,7% wyższe w odniesieniu do notowanych w analogicznym okresie 2009 r. Na targowiskach za 1 dt pszenicy płacono 78,43 zł, tj. więcej o 3,1% niż przed miesiącem i o 49,5% niż w październiku ub. r.

Średnie ceny skupu **żyta** (63,04 zł/dt) były o 3,9% wyższe niż przed miesiącem i o 133,5% wyższe od notowanych przed rokiem. W obrocie targowiskowym ceny żyta (średnio 56,41 zł/dt) w porównaniu z poprzednim miesiącem wzrosły o 13,4%, a w porównaniu z październikiem 2009 r. — o 63,8%.

W październiku br. za **ziemniaki** w skupie płacono 42,80 zł/dt, tj. o 28,3% mniej niż przed miesiącem, ale o 43,3% więcej niż przed rokiem. W obrocie targowiskowym ceny **ziemniaków jadalnych** wynosiły średnio 93,92 zł/dt i były o 11,2% niższe od notowanych przed miesiącem, jednak o 33,2% wyższe niż przed rokiem.

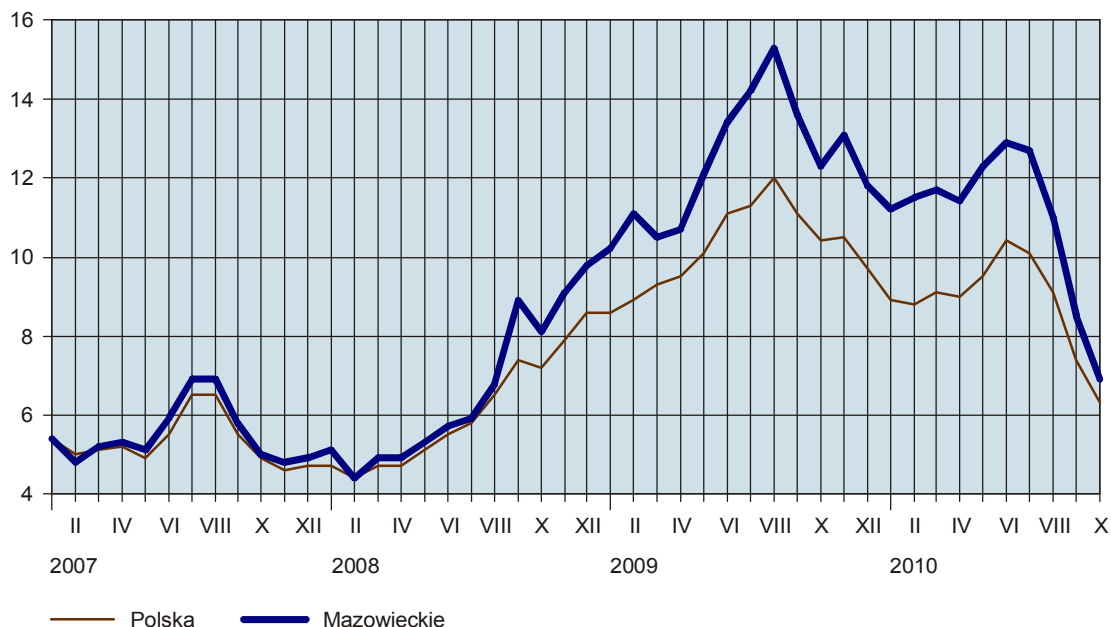
W październiku br. skupiono ogółem 33,3 tys. t **żywca rzeźnego**³ (w przeliczeniu na mięso), tj. o 6,9% więcej niż w poprzednim miesiącu i o 30,2% więcej niż przed rokiem. Żywca wieprzowego skupiono 11,1 tys. t (o 34,0% więcej niż w październiku 2009 r.), wołowego (z cielęcym) — 2,5 tys. t (o 18,7% więcej), a drobiowego — 19,6 tys. t (o 30,0% więcej).

Ceny żywca wieprzowego w skupie w październiku br. (średnio 3,88 zł/kg) były niższe o 8,8% niż przed miesiącem i o 8,6% niż rok wcześniej. Na targowiskach za 1 kg żywca wieprzowego płacono średnio 3,87 zł, tj. o 1,3% więcej w porównaniu z poprzednim miesiącem, ale o 9,8% mniej niż w październiku ub. r.

W porównaniu z wrześniem br., w październiku pogorszyła się relacja cen skupu żywca wieprzowego do targowiskowych cen żyta (spadek z 8,5 do 6,9). Za prosię do chowu w obrocie targowiskowym w październiku br. płacono średnio 98 zł/szt., tj. mniej o 6,3% niż przed miesiącem i o 42,0% niż przed rokiem.

RELACJA CEN SKUPU^a ŻYWCA WIEPRZOWEGO DO CEN TARGOWISKOWYCH ŻYTA

(za 1 kg)



a Ceny bieżące bez VAT.

W październiku 2010 r. ceny skupu **żywca wołowego** (średnio 4,14 zł/kg) były niższe o 1,5% niż przed miesiącem i o 4,9% niż przed rokiem.

Ceny skupu **drobiu rzeźnego** w porównaniu z poprzednim miesiącem obniżyły się o 5,6% (do 3,23 zł/kg), a w skali roku — o 2,8%.

³ Wołowego, cielęcego, wieprzowego, baraniego, końskiego i drobiowego.

W październiku 2010 r. skupiono 146,3 mln l **mleka**, tj. o 4,1% mniej niż przed miesiącem i o 3,7% więcej niż rok wcześniej. Za 1 hl mleka płacono średnio 111,69 zł, tj. o 4,0% więcej niż we wrześniu br. i o 27,0% więcej niż przed rokiem.

PRZEMYSŁ I BUDOWNICTWO

Produkcja sprzedana przemysłu w województwie mazowieckim w październiku 2010 r. wyniosła (w cenach bieżących) 17591,7 mln zł i była (w cenach stałych) niższa o 0,3% (*w kraju o 1,6%*) niż we wrześniu br. i o 6,4% (*w kraju o 8,0%*) większa w odniesieniu do października 2009 r.

Wzrost produkcji sprzedanej w stosunku do października ub. r. odnotowano w górnictwie i wydobywaniu (o 66,7%), oraz przetwórstwie przemysłowym (o 8,4%). W wytwarzaniu i zaopatrywaniu w energię elektryczną, gaz, parę wodną i gorącą wodę produkcja obniżyła się o 3,7%, a w dostawie wody; gospodarowaniu ściekami i odpadami; rekultywacji — o 2,0%. Wśród działów zaliczanych do przetwórstwa przemysłowego największy wzrost produkcji sprzedanej wystąpił m.in. w produkcji wyrobów z pozostałych mineralnych surowców niemetalicznych (o 89,3%), produkcji wyrobów z gumy i tworzyw sztucznych (o 43,9%) oraz w produkcji wyrobów tekstylnych (o 40,6%). Stosunkowo duży wzrost odnotowano w produkcji wyrobów z drewna, korka, słomy i wikliny (o 36,2%), produkcji maszyn i urządzeń (o 32,6%), poligrafii i reprodukcji zapisanych nośników informacji oraz produkcji metali (po 25,4%), produkcji chemikaliów i wyrobów chemicznych (o 21,6%). Spadek produkcji sprzedanej w odniesieniu do października ub. r. zanotowano m.in. w działach: produkcja mebli (o 61,3%), produkcja napojów (o 17,8%), produkcja komputerów, wyrobów elektronicznych i optycznych (o 9,0%), produkcja wyrobów farmaceutycznych (o 2,2%), produkcja papieru i wyrobów z papieru (o 2,1%), produkcja pozostałego sprzętu transportowego (o 1,2%).

W porównaniu z wrześniem br. spadek produkcji odnotowano w dostawie wody; gospodarowaniu ściekami i odpadami; rekultywacji (o 8,5%) oraz przetwórstwie przemysłowym (o 3,1%), a wzrost w wytwarzaniu i zaopatrywaniu w energię elektryczną, gaz, parę wodną i gorącą wodę (o 18,7%) oraz górnictwie i wydobywaniu (o 6,5%).

W październiku br. udział przetwórstwa przemysłowego w produkcji sprzedanej przemysłu ogółem (w cenach bieżących) wyniósł 80,7%, wytwarzania i zaopatrywania w energię elektryczną, gaz, parę wodną i gorącą wodę — 17,2%, dostawy wody; gospodarowania ściekami i odpadami; rekultywacji — 1,4%, górnictwa i wydobywania — 0,7%.

Wydajność pracy w przemyśle, mierzona produkcją sprzedaną na 1 zatrudnionego, w październiku br. wyniosła 55,0 tys. zł (w cenach bieżących) i była (w cenach stałych) o 3,8% wyższa niż w październiku ub. r., przy większym o 2,5% przeciętnym zatrudnieniu i wzroście przeciętnego wynagrodzenia o 3,8%.

W okresie styczeń–październik br. produkcja sprzedana przemysłu wyniosła 158597,3 mln zł (w cenach bieżących) i była (w cenach stałych) większa o 7,4% (*w kraju o 9,6%*) niż w analogicznym okresie ub. r.

Produkcja sprzedana budownictwa w województwie mazowieckim w październiku 2010 r. wyniosła (w cenach bieżących) 5161,2 mln zł i była o 1,2% niższa niż we wrześniu br. i o 15,7% większa niż w październiku 2009 r.

Produkcja budowlano-montażowa w październiku br. wyniosła 2278,4 mln zł (w cenach bieżących) i stanowiła 44,1% ogółu produkcji sprzedanej budownictwa. W stosunku do poprzedniego miesiąca produkcja budowlano-montażowa zwiększyła się o 1,8%, a w porównaniu z październikiem ub. r. zmniejszyła się o 0,1%. Spadek produkcji w odniesieniu do października 2009 r. odnotowano w przedsiębiorstwach wykonujących głównie roboty budowlane związane ze wznoszeniem budynków — o 4,7% oraz w jednostkach wy-

konujących głównie roboty budowlane specjalistyczne (m.in. rozbiórka obiektów budowlanych i przygotowanie terenu pod budowę, wykonywanie instalacji budowlanych, robót wykończeniowych) — o 0,5%. W podmiotach zajmujących się głównie robotami związanymi z budową obiektów inżynierii lądowej i wodnej sprzedaż zwiększyła się o 16,9%.

W porównaniu z wrześniem br. wzrost produkcji budowlano-montażowej odnotowano w podmiotach zajmujących się robotami związanymi z budową obiektów inżynierii lądowej i wodnej — o 11,8% oraz w jednostkach wykonujących roboty budowlane specjalistyczne — o 1,4%, a spadek w jednostkach wykonujących roboty budowlane związane ze wznoszeniem budynków — o 1,2%.

W okresie styczeń–październik br. produkcja sprzedana budownictwa wyniosła 40270,8 mln zł i była o 1,5% większa w stosunku do analogicznego okresu ub. r. Produkcja budowlano-montażowa ukształtowała się na poziomie 16461,7 mln zł, tj. o 1,5% niższym od notowanego przed rokiem.

HANDEL

Sprzedaż detaliczna zrealizowana przez przedsiębiorstwa handlowe i niehandlowe województwa mazowieckiego w październiku 2010 r. wyniosła 13622,9 mln zł (w cenach bieżących) i była o 6,6% wyższa niż we wrześniu br. i o 5,0% większa niż w październiku 2009 r. W porównaniu z październikiem ub. r. najbardziej wzrosła m.in. sprzedaż mebli, rtv, agd (o 58,4%), farmaceutyków, kosmetyków, sprzętu ortopedycznego (o 25,0%), paliw stałych, ciekłych i gazowych (o 16,2%) oraz włókna, odzieży, obuwia (o 12,8%). Zmniejszyła się natomiast sprzedaż prasy, książek, pozostała w wyspecjalizowanych sklepach (o 32,5%) oraz żywności, napojów i wyrobów tytoniowych (o 11,6%).

W okresie styczeń–październik br. sprzedaż detaliczna osiągnęła wartość 121337,6 mln zł, tj. o 0,2% mniejszą niż w analogicznym okresie 2009 r.

Sprzedaż hurtowa w przedsiębiorstwach handlowych województwa mazowieckiego w październiku 2010 r. wyniosła 20859,2 mln zł (w cenach bieżących) i była o 1,0% wyższa niż w poprzednim miesiącu i o 8,9% większa w odniesieniu do października ub. r.

W okresie styczeń–październik br. przedsiębiorstwa handlowe zrealizowały sprzedaż hurtową o wartości 185554,9 mln zł, tj. o 6,8% większej niż przed rokiem.

Sprzedaż hurtowa w przedsiębiorstwach handlu hurtowego ukształtowała się na poziomie zbliżonym do notowanego we wrześniu br. i o 3,0% wyższym niż w październiku 2009 r. W stosunku do października ub. r. zwiększyła się m.in. sprzedaż wyrobów włókienniczych, odzieży, obuwia (o 97,8%), sprzętu agd, rtv, artykułów użytku domowego (o 18,3%) oraz maszyn, sprzętu i dodatkowego wyposażenia (o 6,5%). Mniejsza niż przed rokiem była m.in. sprzedaż półproduktów i odpadów pochodzenia nierolniczego oraz złomu (o 12,8%), realizowana na zlecenie (o 5,0%), wyrobów tytoniowych (o 3,8%), napojów alkoholowych i bezalkoholowych (o 2,9%), żywności (o 2,6%).

W okresie styczeń–październik br. sprzedaż hurtowa w przedsiębiorstwach handlu hurtowego była o 2,6% większa niż w analogicznym okresie ub. r.

WYBRANE DANE O WOJEWÓDZTWIE MAZOWIECKIM

WYSZCZEGÓLNIENIE		I	II	III	IV	V	VI	VII	VIII	IX	X	XI	XII
A – 2009 r.													
B – 2010 r.													
Ludność ^a (w tys. osób).....	A	.	.	5208,5	.	.	5213,9	.	.	5221,2	.	.	5222,2
	B	.	.	5226,8	.	.	5232,4
Bezrobotni zarejestrowani ^a (w tys. osób)	A	192,9	201,0	205,4	202,5	201,7	200,5	204,5	206,8	210,1	212,3	218,4	224,5
	B	241,5	247,1	246,2	238,3	233,3	227,9	225,2	224,8	225,6	225,8		
Stopa bezrobocia ^{ab} (w %),.....	A	7,8	8,1	8,3	8,2	8,2	8,1	8,3	8,4	8,5	8,6	8,8	9,0
	B	9,6	9,8	9,7	9,4	9,2	9,0	8,9	8,9	8,9	8,9		
Oferty pracy (zgłoszone w ciągu miesiąca)	A	8998	6179	10572	9179	8618	7561	7318	7458	8855	7989	5461	4153
	B	6073	6970	11791	10167	8867	9542	9228	8569	10011	8912		
Liczba bezrobotnych na 1 ofertę pracy ^a	A	47	58	52	57	55	58	64	62	56	75	87	140
	B	81	79	51	56	52	50	43	47	46	54		
Przeciętne zatrudnienie w sektorze przedsiębiorstw ^c	A	1292,8	1288,4	1284,3	1283,4	1282,9	1278,0	1278,9	1276,8	1276,3	1276,5	1276,0	1274,4
(w tys. osób)	B	1290,4	1288,7	1288,3	1288,9	1288,4	1290,4	1292,3	1289,8	1289,4	1294,2		
poprzedni miesiąc = 100	A	99,6	99,7	99,7	99,9	100,0	99,6	100,1	99,8	100,0	100,0	100,0	99,9
	B	101,3	99,9	100,0	100,0	100,0	100,2	100,2	99,8	100,0	100,4		
analogiczny miesiąc poprzedniego roku = 100	A	99,9	99,4	98,9	99,2	99,1	98,6	98,4	98,1	97,9	97,9	97,9	98,1
	B	99,8	100,0	100,3	100,4	100,4	101,0	101,1	101,0	101,0	101,4		
Przeciętne wynagrodzenia miesięczne brutto	A	4071,16	4020,53	4306,94	4167,65	3998,56	4053,09	4267,50	4067,95	4062,58	4235,96	4111,61	4394,86
w sektorze przedsiębiorstw ^c (w zł)	B	4053,17	4087,19	4476,66	4243,67	4156,12	4243,62	4245,95	4165,23	4176,48	4320,02		
poprzedni miesiąc = 100	A	96,3	98,8	107,1	96,8	95,9	101,4	105,3	95,3	99,9	104,3	97,1	106,9
	B	92,2	100,8	109,5	94,8	97,9	102,1	100,1	98,1	100,3	103,4		
analogiczny miesiąc poprzedniego roku = 100	A	111,1	106,3	107,3	105,4	104,2	102,5	106,8	103,2	102,8	102,1	102,7	104,0
	B	99,6	101,7	103,9	101,8	103,9	104,7	99,5	102,4	102,8	102,0		
Mieszkania oddane do użytkowania (od początku roku)	A	5057	7704	9882	13731	16447	18790	22917	25750	28753	33233	35745	38985
	B	2801	5048	7300	9748	11985	13618	16456*	18064*	21650*	23215		
analogiczny okres poprzedniego roku = 100	A	131,6	130,3	131,5	118,1	114,4	110,5	110,7	107,7	106,7	112,0	112,9	102,2
	B	55,4	65,5	73,9	71,0	72,9	72,5	71,8*	70,2*	75,3*	69,9		
Nakłady inwestycyjne ^d (w mln zł; ceny bieżące).....	A	15138,0	.	.	21433,0	.	.	31803,6
	B	11330,9	.	.	18095,6	.	.	
analogiczny okres poprzedniego roku = 100	A	118,5	.	.	104,9	.	.	98,2
(ceny bieżące)	B	74,9	.	.	84,4	.	.	

a Stan w końcu okresu. b Udział zarejestrowanych bezrobotnych w cywilnej ludności aktywnej zawodowo, szacowanej na koniec każdego miesiąca. c W przedsiębiorstwach z większą od 9 liczbą pracujących. d W przedsiębiorstwach z większą od 49 liczbą pracujących; dane są prezentowane narastająco.

* Dane zostały zmienione w stosunku do już opublikowanych.

WYBRANE DANE O WOJEWÓDZTWIE MAZOWIECKIM (cd.)

WYSZCZEGÓLNIENIE		I	II	III	IV	V	VI	VII	VIII	IX	X	XI	XII
A – 2009 r. B – 2010 r.													
Produkcja sprzedana przemysłu ^a (w cenach stałych):													
poprzedni miesiąc = 100	A	91,0	95,9	114,7	93,7	99,9	96,1	99,1	103,0	110,6	103,0	97,3	100,8
	B	90,9	103,9	116,7	92,7	97,2	104,5	93,7	103,4	108,4	99,7		
analogiczny miesiąc poprzedniego roku = 100	A	94,6	89,7	101,9	91,6	102,1	94,4	97,7	102,9	102,2	97,7	105,9	104,4
	B	105,8	114,4	116,6	116,4	112,7	120,8	113,7	113,6	111,0	106,4		
Produkcja budowlano-montażowa ^a (w cenach bieżących):													
poprzedni miesiąc = 100	A	51,6	125,4	91,6	115,6	105,8	122,0	117,5	94,1	90,5	131,6	84,2	114,0
	B	38,8	92,0	129,8	131,3	130,2	123,9	87,2	115,3	103,8	101,8		
analogiczny miesiąc poprzedniego roku = 100	A	98,7	120,8	94,8	97,5	95,3	92,6	124,6	116,3	94,6	117,6	103,8	111,7
	B	83,9	61,5	87,2	99,0	121,8	123,8	91,9	112,6	129,2	99,9		
Sprzedaż detaliczna towarów ^a (w cenach bieżących):													
poprzedni miesiąc = 100	A	78,9	94,6	112,8	104,2	98,8	100,6	107,3	95,7	100,1	103,4	94,1	123,4
	B	75,0	92,3	116,6	95,9	107,0	99,8	105,0	98,5	99,3	106,6		
analogiczny miesiąc poprzedniego roku = 100	A	104,1	99,6	103,2	104,0	102,2	100,5	108,3	105,1	102,6	99,6	105,5	107,6
	B	102,2	99,7	103,2	95,0	102,8	101,9	99,8	102,7	101,9	105,0		
Wskaźnik cen:													
towarów i usług konsumpcyjnych ^b :													
analogiczny okres poprzedniego roku = 100	A	.	.	103,2	.	.	103,7	.	.	103,4	.	.	103,2
	B	.	.	103,2	.	.	102,2		
skupu ziarna zbóż:													
poprzedni miesiąc = 100	A	92,0	110,3	97,0	98,2	102,7	99,7	96,4	88,8	101,6	103,1	101,7	101,4
	B	105,6	92,9	94,8	96,9	110,4	113,7	95,2	126,4	107,5	109,0		
analogiczny miesiąc poprzedniego roku = 100	A	52,4	56,2	54,7	51,6	57,1	60,1	68,0	73,5	79,8	90,0	96,7	91,6
	B	105,2	88,6	86,7	85,5	91,9	104,8	103,4	147,2	155,7	164,6		

a W przedsiębiorstwach z większą od 9 liczbą pracujących. b W kwartale.

WYBRANE DANE O WOJEWÓDZTWIE MAZOWIECKIM (dok.)

WYSZCZEGÓLNIENIE											
A – 2009 r.											
B – 2010 r.											
I	II	III	IV	V	VI	VII	VIII	IX	X	XI	XII
Wskaźnik cen (dok.):											
skupu żywca rzeźnego wołowego (bez cieląt):											
poprzedni miesiąc = 100	103,5	106,8	104,0	101,1	97,4	102,2	97,8	99,5	103,5	99,3	105,6
B	103,4	98,1	94,2	97,9	95,1	100,4	98,8	102,1	98,5		
analogiczny miesiąc poprzedniego roku = 100											
A	105,5	112,0	113,1	119,6	113,1	113,9	117,8	114,0	111,7	106,3	115,2
B	115,1	105,8	95,8	92,8	90,6	88,9	89,9	92,2	95,1		
skupu żywca rzeźnego wieprzowego:											
poprzedni miesiąc = 100	96,2	101,7	110,0	101,2	97,7	106,0	100,8	97,3	89,6	98,6	95,0
B	95,6	96,4	102,0	95,7	106,7	114,4	98,9	105,0	91,2		
analogiczny miesiąc poprzedniego roku = 100											
A	118,7	137,2	134,4	136,3	119,1	117,6	115,0	110,6	99,0	97,9	86,7
B	86,2	81,7	75,8	71,6	78,2	84,4	82,8	89,4	91,4		
Relacje cen skupu ^a żywca wieprzowego do cen											
targowiskowych 1 kg żyła	10,2	11,1	10,5	10,7	12,1	13,4	14,2	15,3	12,3	13,1	11,8
B	11,2	11,5	11,7	11,4	12,3	12,9	12,7	11,0	6,9		
Wskaźnik rentowności obrotu w przedsiębiorstwach ^b :											
brutto ^c (w %)	.	.	0,4	.	.	4,3	.	.	5,0	.	4,9
A											
B	.	.	5,2	.	.	5,0	.	.	5,6	.	
netto ^d (w %)											
A	.	.	-0,3	.	.	3,4	.	.	4,1	.	4,0
B	.	.	4,1	.	.	4,0	.	.	4,7	.	
Podmioty gospodarki narodowej ^e											
A	649504	650794	647965	646989	647023	647324	649677	651938	647129	646365	646696
B	648940	651126	654333	657561	661827	665056	667901	671188	673318		
w tym spółki handlowe											
A	77933	78336	78789	79099	79386	79722	80048	80572	81115	81732	82674
B	83125	83555	84063	84644	85185	85817	86330	86813	87322		
w tym z udziałem kapitału zagranicznego											
A	23563	23647	23733	23783	23839	23907	23944	24028	24129	24204	24334
B	24413	24477	24533	24620	24727	24857	24952	25035	25140		

a Ceny bieżące bez VAT. b Z większą od 49 liczbą pracujących; dane są prezentowane narastająco. c Relacja wyniku finansowego brutto do przychodów z całokształtu działalności. d Relacja wyniku finansowego netto do przychodów z całokształtu działalności. e W rejestrze REGON, bez rolników indywidualnych; stan w końcu okresu.