
	URZĄD STATYSTYCZNY W WARSZAWIE ul. 1 Sierpnia 21, 02-134 Warszawa		
	<i>Wyniki wstępne</i>	Data opracowania 28.02.2011 r.	
Kontakt: e-mail: sekretariatUSWAW@stat.gov.pl tel. 22 464 23 15, 22 464 23 12 faks 22 846 76 67			
Internet: www.stat.gov.pl/warsz			

Internet: www.stat.gov.pl/warsz

KOMUNIKAT O SYTUACJI SPOŁECZNO-GOSPODARCZEJ WOJEWÓDZTWA MAZOWIECKIEGO

Styczeń 2011

Nr 1

- ⇒ Przeciętne zatrudnienie w sektorze przedsiębiorstw w styczniu 2011 r. ukształtowało się na poziomie wyższym od notowanego przed miesiącem oraz przed rokiem.
- ⇒ W styczniu br. zarówno w skali miesiąca, jak i roku zwiększyła się liczba bezrobotnych. Do urzędów pracy wpłynęło mniej ofert zatrudnienia.
- ⇒ Przeciętne miesięczne wynagrodzenie brutto w sektorze przedsiębiorstw w styczniu br. obniżyło się w stosunku do poprzedniego miesiąca, ale było większe w odniesieniu do stycznia ub. r.
- ⇒ W styczniu 2011 r. liczba oddanych do użytkowania mieszkań była mniejsza niż przed rokiem. Mieszkania do użytkowania przekazali tylko inwestorzy indywidualni oraz budujący na sprzedaż lub wynajem.
- ⇒ Od producentów z terenu województwa mazowieckiego w styczniu br. skupiono więcej niż przed miesiącem ziarna zbóż oraz mleka, natomiast mniej — żywca rzeźnego. W porównaniu z poprzednim rokiem skup większości produktów pochodzenia roślinnego i zwierzęcego był większy.
- ⇒ Na rynku rolnym w styczniu br. zarówno w skali miesiąca, jak i roku odnotowano wzrost cen zbóż oraz cen skupu żywca wołowego i drobiowego. Obniżyły się natomiast ceny żywca wieprzowego i targowiskowe ceny prosiąt do dalszego chowu. W porównaniu z grudniem ub. r. niższe były również ceny skupu mleka. Dalsze pogorszenie opłacalności tuczu trzody chlewnej znalazło odzwierciedlenie w wyraźnym spadku cen prosiąt.
- ⇒ Produkcja sprzedana przemysłu w styczniu 2011 r. była (w cenach stałych) mniejsza niż w poprzednim miesiącu oraz większa w porównaniu ze styczniem 2010 r.
- ⇒ W styczniu br. produkcja budowlano-montażowa zmniejszyła się zarówno w stosunku do grudnia ub. r., jak i stycznia 2010 r.
- ⇒ W styczniu 2011 r. sprzedaż detaliczna była mniejsza niż przed miesiącem oraz przed rokiem. Sprzedaż hurtowa obniżyła się w stosunku do poprzedniego miesiąca, ale była większa od notowanej w styczniu 2010 r.

Prezentowane w Komunikacie dane:

- o pracujących, zatrudnieniu, wynagrodzeniach oraz o przychodach ze sprzedaży produkcji przemysłu i budownictwa, a także o sprzedaży detalicznej i hurtowej towarów dotyczą podmiotów gospodarczych, w których liczba pracujących przekracza 9 osób,
- o skupie produktów rolnych obejmują skup od producentów z terenu województwa; ceny podano bez podatku VAT,
- o wynikach finansowych przedsiębiorstw oraz nakładach inwestycyjnych dotyczą podmiotów gospodarczych prowadzących księgi rachunkowe (z wyjątkiem przedsiębiorstw rolnictwa, leśnictwa, łowiectwa i rybactwa, działalności finansowej i ubezpieczeniowej oraz szkół wyższych), w których liczba pracujących przekracza 49 osób.

Dane w ujęciu wartościowym wyrażone są w cenach bieżących i stanowią podstawę dla obliczenia wskaźników struktury. Wskaźniki dynamiki zaprezentowano na podstawie wartości w cenach bieżących, z wyjątkiem przemysłu, dla którego wskaźniki dynamiki podano na podstawie wartości w cenach stałych (średnie ceny bieżące 2005 r.).

Liczby względne (wskaźniki, odsetki) wyliczono na podstawie danych bezwzględnych, wyrażonych z większą dokładnością niż podane w tekście i tablicach.

Dane prezentuje się w układzie Polskiej Klasyfikacji Działalności — PKD 2007.

RYNEK PRACY

W styczniu br. utrzymał się obserwowany od marca 2010 r. stopniowy wzrost zatrudnienia w sektorze przedsiębiorstw w ujęciu rocznym.

Przeciętne zatrudnienie w sektorze przedsiębiorstw w styczniu br. wyniosło 1314,8 tys. osób i było o 1,3% wyższe niż w poprzednim miesiącu i o 1,9% większe niż w styczniu 2010 r.

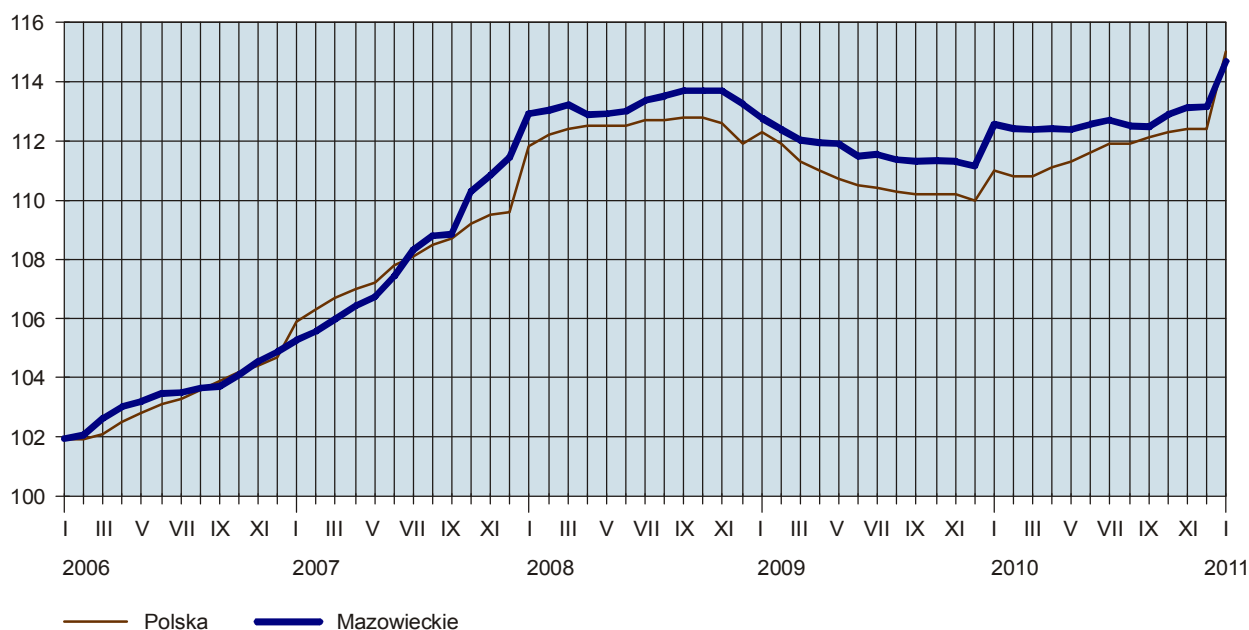
Wzrost przeciętnego zatrudnienia w stosunku do stycznia ub. r. odnotowano m.in. w administrowaniu i działalności wspierającej (o 13,5%), obsłudze rynku nieruchomości (o 11,8%), działalności profesjonalnej, naukowej i technicznej (o 8,7%), budownictwie (o 7,5%), zakwaterowaniu i gastronomii (o 4,6%) oraz przetwórstwie przemysłowym (o 3,4%). Najbardziej obniżyło się zatrudnienie w informacji i komunikacji (o 5,7%) oraz wytwarzaniu i zaopatrywaniu w energię elektryczną, gaz, parę wodną i gorącą wodę (o 5,3%). Natomiast niewielki spadek zatrudnienia w stosunku do analogicznego miesiąca ub. r. wystąpił w transporcie i gospodarce magazynowej (o 0,9%) oraz handlu; naprawie pojazdów samochodowych (o 0,6%).

Spośród działów o największym udziale w zatrudnieniu, w porównaniu ze styczniem ub. r., przeciętne zatrudnienie zwiększyło się m.in. w działalności związanej z zatrudnieniem (o 11,6%), działalności detektywistycznej i ochroniarzkiej (o 7,3%), produkcji artykułów spożywczych (o 2,8%), budowie budynków (o 1,7%) oraz handlu detalicznym (o 1,6%). Niższe niż przed rokiem, podobnie jak w kolejnych miesiącach 2010 r., było zatrudnienie m.in. w transporcie lądowym i rurociągowym (o 27,2%), telekomunikacji (o 16,8%) oraz handlu hurtowym (o 4,3%).

Przeciętne zatrudnienie w sektorze publicznym w styczniu br. wyniosło 288,0 tys. osób (o 4,2% mniej niż przed rokiem), a w sektorze prywatnym — 1026,8 tys. osób (o 3,7% więcej).

DYNAMIKA PRZECIĘTNEGO ZATRUDNIENIA W SEKTORZE PRZEDSIĘBIORSTW

(przeciętne miesięczne 2005 = 100)



W styczniu br. nadal rośnie bezrobocie. Stopa bezrobocia zwiększyła się zarówno w stosunku do poprzedniego miesiąca, jak i stycznia 2010 r. Mniejsza niż przed miesiącem oraz przed rokiem była liczba ofert zgłoszonych do urzędów pracy.

W końcu stycznia br. liczba **bezrobotnych zarejestrowanych** w urzędach pracy wyniosła 252,9 tys. osób i była większa o 14,5 tys. osób (tj. o 6,1%) niż w poprzednim miesiącu i o 11,4 tys. osób (tj. o 4,7%) niż w styczniu ub. r.

Kobiety stanowiły 48,0% ogółu zarejestrowanych bezrobotnych (przed rokiem 47,2%).

Stan w końcu miesiąca



Stan w końcu miesiąca



Stopa bezrobocia rejestrowanego ukształtowała się na poziomie 9,8% i była większa o 0,4 pkt proc. niż w grudniu ub. r. i o 0,2 pkt proc. wyższa niż w styczniu 2010 r.

W województwie utrzymało się przestrzenne zróżnicowanie stopy bezrobocia. W końcu stycznia br. najwyższą stopę bezrobocia odnotowano w powiatach szydłowieckim (35,9%) i radomskim (30,4%), a najniższą w m.st. Warszawie (3,5%).

W styczniu br. w urzędach pracy **zarejestrowano** 31,8 tys. osób bezrobotnych, tj. o 1,8 tys. (o 6,0%) więcej niż w poprzednim miesiącu i o 1,0 tys. (o 3,1%) mniej niż w styczniu 2010 r. Najliczniejszą grupę nadal stanowiły osoby rejestrujące się po raz kolejny, a ich udział w ogólnej liczbie nowo zarejestrowanych zwiększył się w stosunku do stycznia ub. r. o 2,4 pkt proc. (do 80,3%). Zwiększył się w ujęciu rocznym również udział osób dotychczas niepracujących — o 0,4 pkt proc. (do 22,5%), natomiast zmniejszył się udział osób zwolnionych z przyczyn dotyczących zakładu pracy — o 2,0 pkt proc. (do 2,3%) i absolwentów — o 0,1 pkt proc. (do 9,1%).

W ciągu miesiąca z ewidencji bezrobotnych **wyrejestrowano** 17,3 tys. osób, tj. o 3,6 tys. (o 17,4%) mniej niż w grudniu ub. r. i o 1,5 tys. (o 9,3%) więcej niż w styczniu 2010 r. Z powodu podjęcia pracy (nadal głównej przyczyny wyrejestrowania) w styczniu br. z rejestru bezrobotnych skreślono 7,6 tys. osób (przed rokiem 6,6 tys.). Udział tej grupy osób w ogólnej liczbie wyrejestrowanych wzrósł w ujęciu rocznym o 2,3 pkt proc. (do 43,9%). Spośród osób wykreślonych z ewidencji zwiększył się również udział osób, które utraciły status bezrobotnego w wyniku niepotwierdzenia gotowości do podjęcia pracy — o 0,5 pkt proc. (do 38,4%), osób dobrowolnie rezygnujących ze statusu bezrobotnego — o 0,2 pkt proc. (do 4,9%) oraz osób, które nabyły prawa emerytalne lub rentowe — o 0,3 pkt proc. (do 1,0%). Zmniejszył się natomiast udział osób rozpoczynających szkolenie lub staż u pracodawcy — o 4,3 pkt proc. (do 1,5%).

W końcu stycznia br. **bez prawa do zasiłku** pozostawało 210,5 tys. bezrobotnych, a ich udział w liczbie bezrobotnych ogółem zwiększył się w skali roku o 4,1 pkt proc. (do 83,2%).

Bezrobotni będący **w szczególnej sytuacji na rynku pracy** w końcu stycznia br. stanowili 90,4% ogółu bezrobotnych (przed rokiem 89,2%). Do osób w szczególnej sytuacji na rynku pracy zaliczani są m.in. długotrwale bezrobotni, których udział w liczbie zarejestrowanych ogółem ukształtował się na poziomie 48,8% (przed rokiem 42,5%). Odsetek bezrobotnych do 25 roku życia wyniósł 20,1%, a powyżej 50 roku życia — 23,3% (odpowiednio 20,4% i 22,1% przed rokiem). Osoby bez kwalifikacji zawodowych stanowiły 28,9% ogółu zarejestrowanych bezrobotnych (w styczniu ub. r. 30,1%).

W styczniu br. do urzędów pracy zgłoszono 4,7 tys. **ofert pracy** (przed miesiącem 5,1 tys., a przed rokiem 6,1 tys.). W końcu miesiąca na 1 ofertę pracy przypadało 94 bezrobotnych (przed miesiącem 110, przed rokiem 81).

Z danych urzędów pracy wynika, że według stanu w końcu stycznia br. 49 zakładów pracy zapowiedziało zwolnienie w najbliższym czasie 22,3 tys. pracowników (przed rokiem odpowiednio 56 zakładów, 18,4 tys. pracowników).

WYNAGRODZENIA

W styczniu 2011 r. przeciętne miesięczne wynagrodzenia brutto w sektorze przedsiębiorstw rosły szybciej w ujęciu rocznym niż w pięciu poprzednich miesiącach.

Przeciętne miesięczne wynagrodzenie brutto w sektorze przedsiębiorstw w styczniu br. ukształtowało się na poziomie 4216,03 zł, tj. 7,0% niższym niż w poprzednim miesiącu i o 4,0% wyższym niż w styczniu 2010 r.

Wyższą niż przeciętnie dynamikę płac w stosunku do stycznia ub. r. odnotowano m.in. w transporcie i gospodarce magazynowej (wzrost o 8,7%), informacji i komunikacji (o 8,5%), administrowaniu i działalności

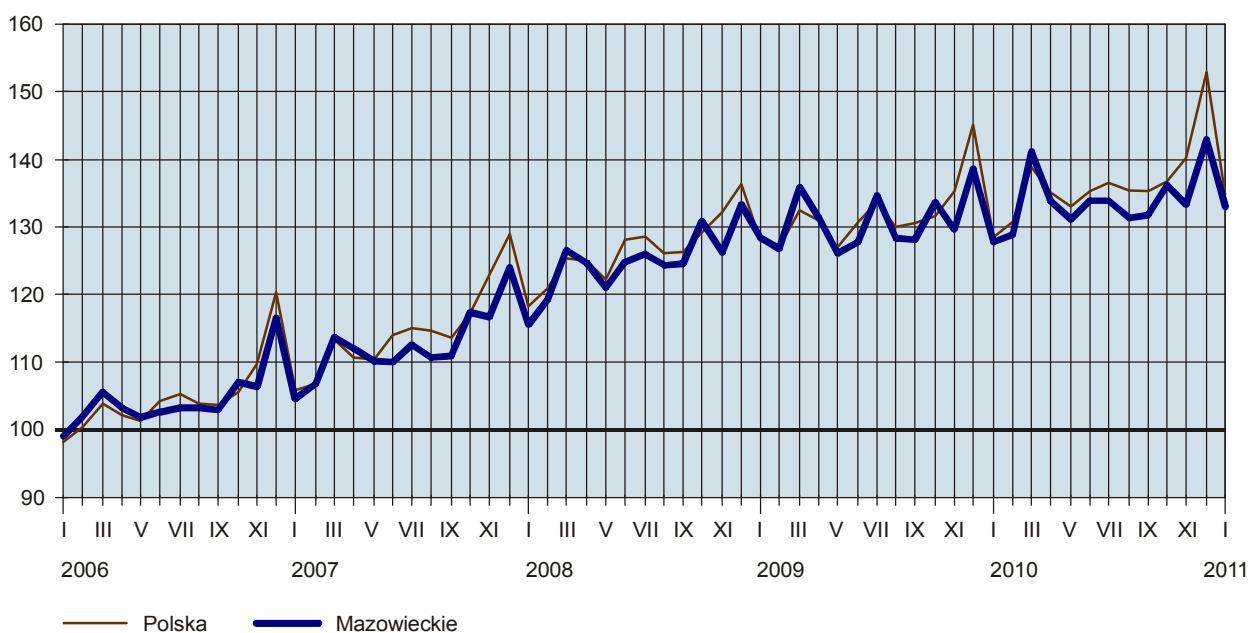
wspierającej (o 8,3%), wytwarzaniu i zaopatrywaniu w energię elektryczną, gaz, parę wodną i gorącą wodę (o 7,3%) oraz przetwórstwie przemysłowym (o 4,3%). Nieco wolniej rosły przeciętne miesięczne wynagrodzenia w handlu; naprawie pojazdów samochodowych (wzrost o 3,5%). Nieznaczny tylko wzrost płac w skali roku zanotowano w obsłudze rynku nieruchomości (o 0,5%), budownictwie oraz zakwaterowaniu i gastronomii (po 0,4%). W sekcji działalność profesjonalna, naukowa i techniczna przeciętne wynagrodzenie obniżyło się o 4,2%.

Spośród działów o największym udziale w zatrudnieniu, najbardziej dynamiczny wzrost przeciętnego miesięcznego wynagrodzenia brutto w stosunku do stycznia ub. r. wystąpił w telekomunikacji (o 11,9%). Zwiększyły się także w skali roku przeciętne płace w handlu hurtowym (o 8,1%), transporcie lądowym i rurociągowym (o 7,2%) oraz działalności związanej z zatrudnieniem (o 6,1%). Niższe niż przed rokiem były natomiast przeciętne wynagrodzenia w działach: budowa budynków (o 2,4%), działalność detektywistyczna i ochroniarska (o 2,3%), handel detaliczny (o 1,5%), produkcja artykułów spożywczych (o 1,3%).

Przeciętne miesięczne wynagrodzenie brutto w sektorze publicznym w styczniu br. wyniosło 3809,91 zł (o 8,5 % więcej niż przed rokiem), a w sektorze prywatnym — 4329,94 zł (o 2,7% więcej).

DYNAMIKA PRZECIĘTNEGO MIESIĘCZNEGO WYNAGRODZENIA BRUTTO W SEKTORZE PRZEDSIĘBIORSTW

(przeciętne miesięczne 2005 = 100)



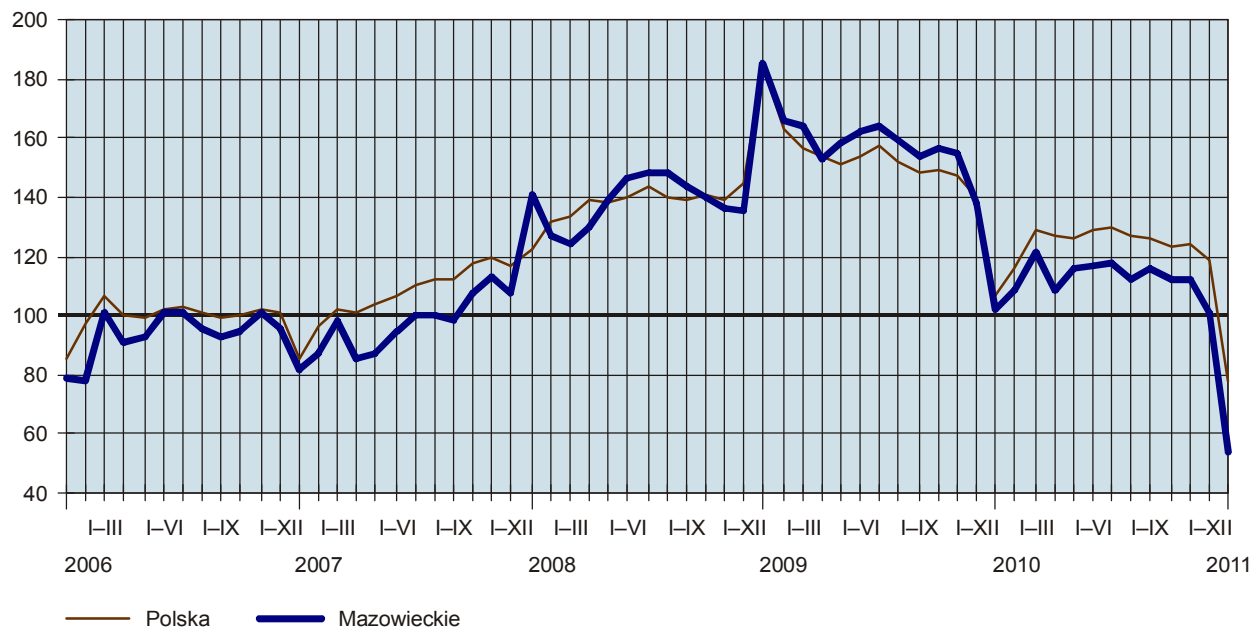
MIESZKANIA

W styczniu 2011 r. aktywnością w zakresie budownictwa mieszkaniowego wykazali się inwestorzy indywidualni, deweloperzy oraz gminy (budownictwo komunalne). W budownictwie indywidualnym oraz przeznaczonym na sprzedaż lub wynajem zarówno przekazano do użytkowania mieszkania, jak i rozpoczęto budowę nowych oraz uzyskano pozwolenia na realizację kolejnych. W budownictwie komunalnym natomiast podjęto nowe inwestycje mieszkaniowe oraz uzyskano pozwolenia na budowę.

Efekty budownictwa mieszkaniowego uzyskane w województwie mazowieckim stanowią 15,8% efektów krajowych. Udział mieszkań, których budowę rozpoczęto wyniósł 23,1%, a mieszkań, na budowę których uzyskano pozwolenia — 19,0%.

DYNAMIKA MIESZKAŃ ODDANYCH DO UŻYTKOWANIA

(analogiczny okres 2005 = 100)

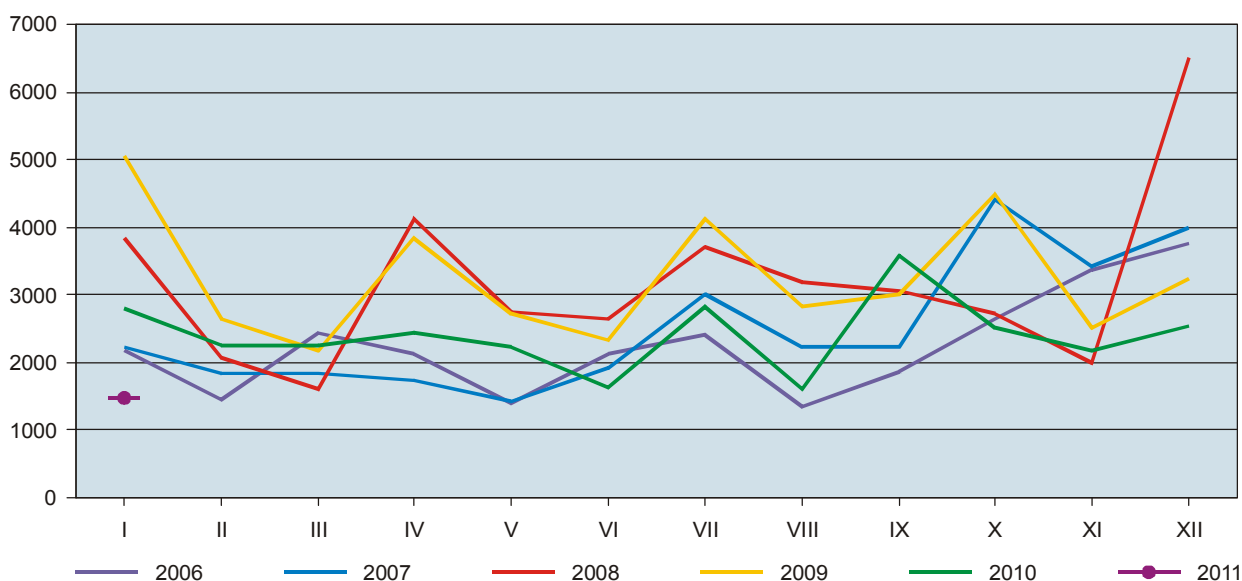


Według wstępnych danych¹, w styczniu br. **oddano do użytkowania** 1475 mieszkań, tj. o 47,3% mniej niż przed rokiem. W ogólnej liczbie oddanych mieszkań 75,4% to efekty budownictwa indywidualnego, a 24,6% — przeznaczonego na sprzedaż lub wynajem. W styczniu ub. roku udział tych form budownictwa wyniósł odpowiednio 46,6% i 45,7%.

W budownictwie indywidualnym oddano 1112 nowych mieszkań, tj. o 192 mieszkania mniej niż przed rokiem (spadek o 14,7%), a w budownictwie przeznaczonym na sprzedaż lub wynajem — 363 mieszkania, tj. o 918 mniej (spadek o 71,7%).

Mieszkanie oddane do użytkowania w styczniu br. miało przeciętnie 134,5 m² **powierzchni użytkowej** i było o 29,8 m² większe niż oddane w styczniu 2010 r. Mieszkanie w budownictwie indywidualnym miało średnio 146,4 m², natomiast w budownictwie przeznaczonym na sprzedaż lub wynajem — 98,2 m². W obu formach było to więcej niż przed rokiem odpowiednio o 7,0 m² i o 23,0 m².

MIESZKANIA ODDANE DO UŻYTKOWANIA^a



^a Za lata 2006—2009 dane ostateczne.

¹ Dane meldunkowe – mogą ulec zmianie po opracowaniu sprawozdań kwartalnych.

W pierwszym miesiącu 2011 r. **rozpoczęto budowę** 1445 mieszkań, tj. ponad dwukrotnie więcej niż rok wcześniej. Starostwa powiatowe wydały **pozwolenia na budowę** 1828 nowych mieszkań (o 2,4% mniej niż w styczniu 2010 r.), w tym 635 w budynkach realizowanych przez inwestorów indywidualnych i 1153 w przeznaczonych na sprzedaż lub wynajem.

ROLNICTWO

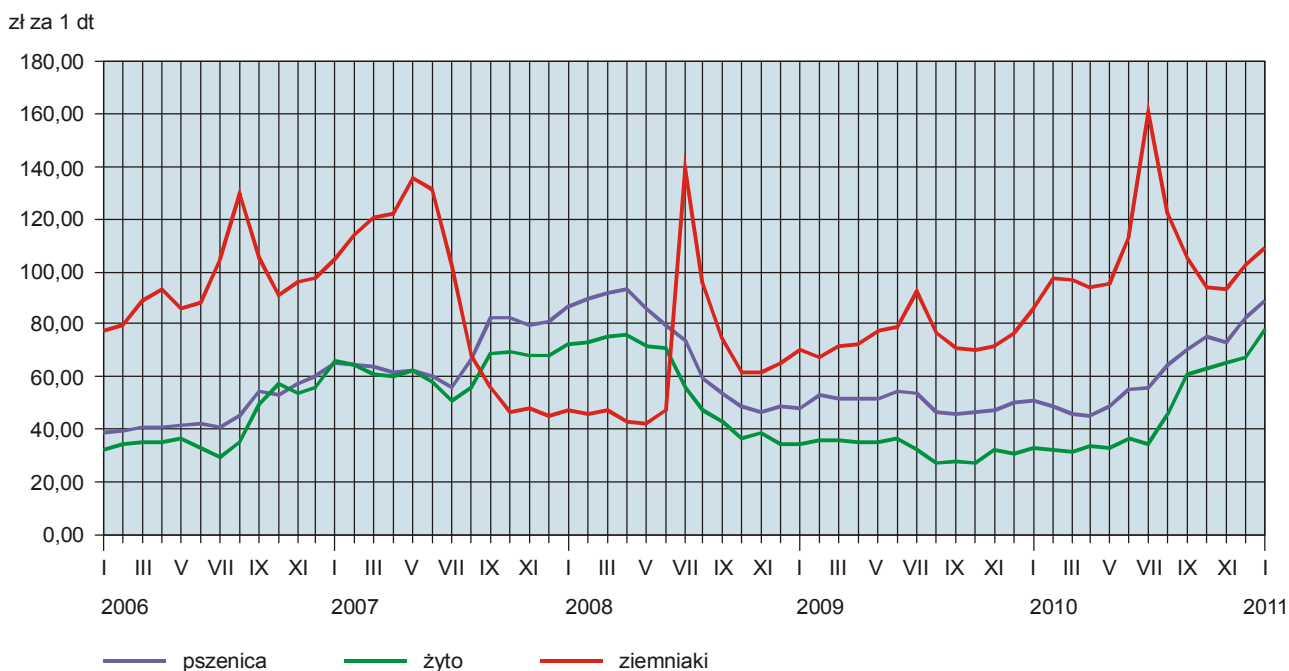
Na rynku rolnym w styczniu br. utrzymała się tendencja wzrostowa cen zbóż oraz tendencja spadkowa cen żywca wieprzowego i targowiskowych cen prosiąt do dalszego chowu. W skali miesiąca niższe były ceny skupu mleka.

Skup zbóż podstawowych (z mieszankami zbożowymi, bez ziarna siewnego)² w okresie lipiec 2010 r. – styczeń 2011 r. wyniósł 213,2 tys. t i był o 23,9% większy niż w tym samym okresie poprzedniego sezonu. Pszenicy skupiono więcej o 29,2% niż rok wcześniej, co stanowiło 29,2% zbiorów, wobec 23,1% przed rokiem. Skup żyta był o 6,0% mniejszy niż w analogicznym okresie poprzedniego roku i stanowił 4,7% zbiorów (wobec 4,9% przed rokiem). W styczniu br. skupiono 29,4 tys. t zbóż, tj. więcej o 46,4% niż przed miesiącem i o 80,3% niż przed rokiem, w tym pszenicy skupiono więcej odpowiednio o 45,6% i o 100,1%, a żyta — o 72,9% i o 25,7%.

W styczniu br. producenci z województwa mazowieckiego dostarczyli do skupu 44,2 tys. t **żywca rzeźnego** (w wadze żywej), tj. o 17,1% więcej niż przed rokiem. Zwiększyła się podaż bydła rzeźnego — o 22,4%, trzody chlewnej — o 26,8% i drobiu — o 11,6%. W skali miesiąca wystąpił sezonowy spadek skupu żywca rzeźnego (ogółem o 7,1%), przy czym podaż omawianych gatunków była mniejsza odpowiednio o: 3,1%, 10,7% i 5,3%.

Skup **mleka** w styczniu br. wyniósł 140,3 mln l, tj. więcej niż przed miesiącem (o 3,6%) i przed rokiem (o 4,3%).

CENY SKUPU ZBÓŻ I TARGOWISKOWE CENY ZIEMNIAKÓW

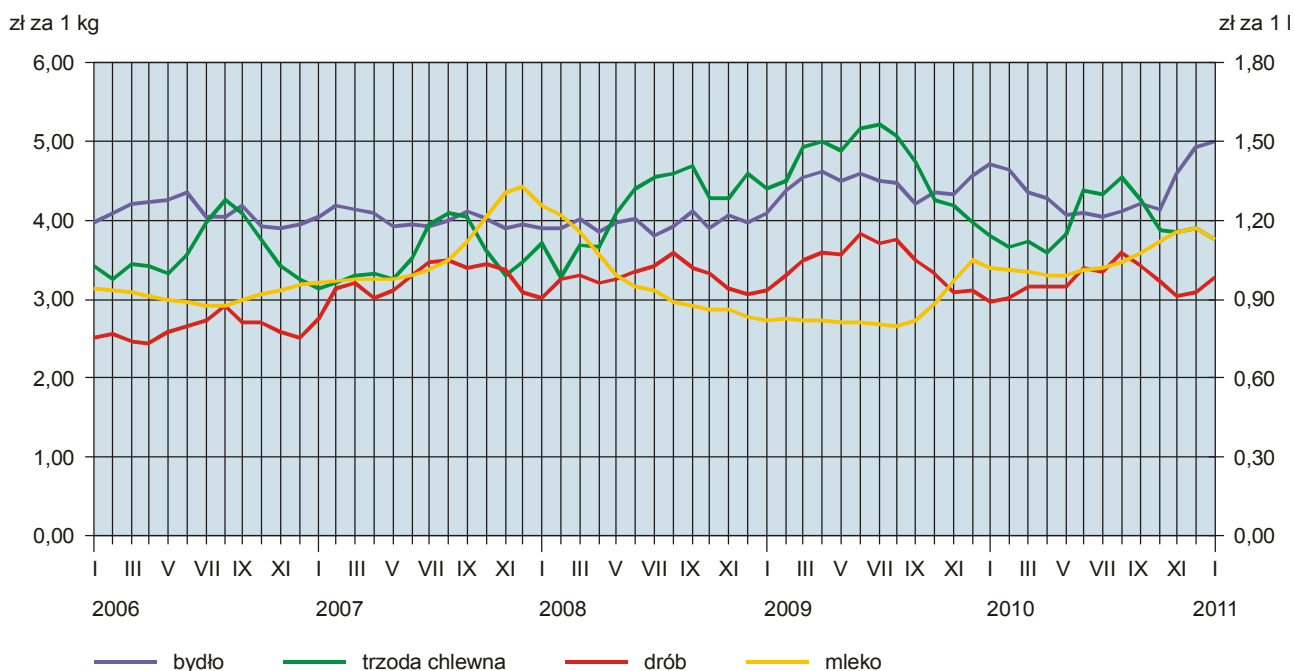


² Bez skupu realizowanego przez osoby fizyczne.

W styczniu br. zarówno w skupie, jak i na targowiskach średnie ceny zbóż podstawowych przekraczały poziom z poprzedniego miesiąca i z ubiegłego roku. Przeciętne **ceny pszenicy** w skupie (88,61 zł/dt) wzrosły o 7,3% w porównaniu z grudniem ub. r. i o 73,6% w odniesieniu do notowanych w analogicznym miesiącu 2010 r. **Ceny żyta** (78,01 zł/dt) w skali miesiąca wzrosły o 15,7%, a w skali roku o 138,9%. Na targowiskach za 1 dt pszenicy płacono 92,06 zł, a za żyto 68,36 zł, tj. więcej niż przed miesiącem o 10,9% i o 13,8%. W porównaniu ze styczniem 2010 r. targowiskowe ceny tych zbóż wzrosły o 74,7% i o 101,8%.

W styczniu br. odnotowano ponowny wzrost cen **ziemniaków jadalnych** w obrocie targowiskowym. Średnio za 1 dt ziemniaków płacono 109,18 zł, tj. więcej o 6,3% niż przed miesiącem i o 27,1% niż przed rokiem.

CENY SKUPU ŻYWCA I MLEKA

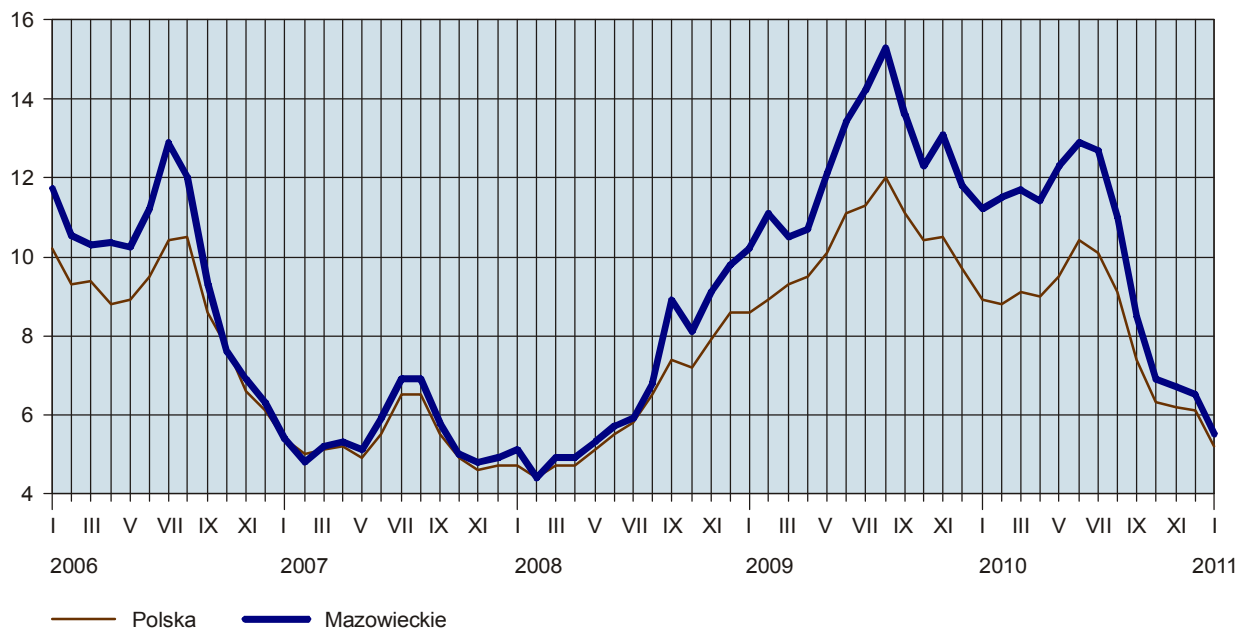


Zarówno w skupie, jak i na targowiskach w styczniu br. odnotowano spadek cen **żywca wieprzowego**. W skupie jego ceny (średnio 3,75 zł/kg) były niższe od notowanych w grudniu ub. r. o 4,0%, a w porównaniu z poprzednim rokiem o 1,4%. Na targowiskach za 1 kg żywca wieprzowego płacono nieco mniej niż w skupie. Średnie ceny tego gatunku żywca wynosiły 3,70 zł/kg, tj. mniej o 3,1% w porównaniu z poprzednim miesiącem i o 14,5% niż w styczniu ub. r.

Spadek cen żywca wieprzowego, przy jednoczesnym wzroście cen zbóż, spowodował dalsze pogłębienie niekorzystnych relacji cen skupu trzody do cen żyta na targowiskach. Wskaźnik opłacalności tuczu w styczniu br. wyniósł 5,5 wobec 6,5 przed miesiącem i 11,2 przed rokiem. W omawianym miesiącu utrzymał się, notowany od maja ub. r., spadek cen prosiąt przeznaczonych do dalszego chowu. Za 1 **prosię** na targowiskach płacono średnio 89,72 zł, tj. mniej o 6,5% niż w grudniu ub. r. i o 40,8% niż przed rokiem.

RELACJA CEN SKUPU ŻYWCA WIEPRZOWEGO DO CEN ŻYTA NA TARGOWISKACH

(za 1 kg)



W styczniu br. zatrzymana została (notowana od września ub. r.) tendencja spadkowa cen **żywca drobiowego**. Średnie ceny skupu 1 kg drobiu rzeźnego (3,27 zł) zwiększyły się o 5,7% w porównaniu z poprzednim miesiącem, a w skali roku — o 10,6%.

Odnotowano dalszy wzrost cen skupu **żywca wołowego**. W styczniu br. za 1 kg tego surowca płacono 5,00 zł, tj. więcej o 1,5% niż w grudniu ub. r. i o 6,0% niż rok wcześniej.

Ceny **mleka** w styczniu br., po ośmiu miesiącach wzrostu, obniżyły się o 3,6% w stosunku do grudnia ub. r., jednak były wyższe o 10,4% niż przed rokiem. Za 1 hl mleka płacono średnio 112,76 zł.

PRZEMYSŁ I BUDOWNICTWO

W styczniu br. utrzymał się obserwowany w poprzednich miesiącach wzrost produkcji sprzedanej przemysłu w ujęciu rocznym.

Produkcja sprzedana przemysłu w styczniu br. osiągnęła wartość (w cenach bieżących) 16453,3 mln zł i była (w cenach stałych) niższa o 6,3% niż przed miesiącem i o 4,9% wyższa niż w styczniu 2010 r.

W przetwórstwie przemysłowym produkcja sprzedana (stanowiąca ponad 73% produkcji przemysłowej) zwiększyła się w skali roku o 3,3%, a w wytwarzaniu i zaopatrywaniu w energię elektryczną, gaz, parę wodną i gorącą wodę (blisko 25%) — o 10,7%.

Wyższy niż w styczniu ub. r. poziom produkcji sprzedanej uzyskano w 17 (z 31) działach przemysłu, a niższy — w 14. Uwzględniając działy o znaczącym udziale w sprzedaży, wzrost w ujęciu rocznym zanotowano m.in. w produkcji wyrobów z gumy i tworzyw sztucznych (o 35,5%), wyrobów z metali (o 21,3%), artykułów spożywczych (o 8,5%), napojów (o 6,0%) oraz urządzeń elektrycznych (o 3,6%). Spadek produkcji sprzedanej, w porównaniu ze styczniem ub. r., odnotowano m.in. w produkcji komputerów, wyrobów elektronicznych i optycznych (o 18,2%), maszyn i urządzeń (o 14,8%), chemikaliów i wyrobów chemicznych (o 6,0%) oraz papieru i wyrobów z papieru (o 2,0%).

Wydajność pracy w przemyśle, mierzona produkcją sprzedaną na 1 zatrudnionego, w styczniu br. wyniosła 50,6 tys. zł (w cenach bieżących) i była (w cenach stałych) o 2,5% wyższa niż w styczniu ub. r., przy większym o 2,3% przeciętnym zatrudnieniu i wzroście przeciętnego miesięcznego wynagrodzenia brutto o 4,7%.

W styczniu br. podobnie jak przed rokiem notowano spadek produkcji budowlano-montażowej.

Produkcja sprzedana budownictwa (w cenach bieżących) w styczniu br. osiągnęła wartość 4340,6 mln zł i była o 23,9% niższa niż w poprzednim miesiącu i o 98,9% większa niż w styczniu 2010 r.

Produkcja budowlano-montażowa (w cenach bieżących) w styczniu 2011 r. ukształtowała się na poziomie 832,0 mln zł i stanowiła 19,2% ogółu produkcji sprzedanej budownictwa. W stosunku do grudnia ub. r. produkcja budowlano-montażowa zmniejszyła się o 67,3%, a w odniesieniu do stycznia 2010 r. — o 1,9%.

W porównaniu ze styczniem ub. r. spadek sprzedaży produkcji budowlano-montażowej odnotowano w podmiotach wykonujących roboty budowlane specjalistyczne (o 19,2%) oraz w jednostkach zajmujących się budową budynków (o 12,8%), natomiast wzrost w podmiotach działających w zakresie budowy obiektów inżynierii lądowej i wodnej (o 92,0%).

W styczniu br. przeciętne zatrudnienie w budownictwie było o 7,5% wyższe niż przed rokiem, przy wzroście przeciętnego miesięcznego wynagrodzenia brutto o 0,4%.

HANDEL

W styczniu br. po raz pierwszy od pięciu miesięcy sprzedaż detaliczna w ujęciu rocznym nieznacznie obniżyła się.

Sprzedaż detaliczna (w cenach bieżących) zrealizowana przez przedsiębiorstwa handlowe i niehandlowe w styczniu br. była o 31,8% niższa niż w grudniu ub. r. i o 1,0% mniejsza niż w styczniu 2010 r.

W porównaniu ze styczniem ub. r., zmniejszyła się sprzedaż żywności, napojów i wyrobów tytoniowych (o 20,9%). Głęboki spadek sprzedaży notowano w grupie „prasa, książki, pozostała sprzedaż w wyspecjalizowanych sklepach” (o 32,8%). Mniejsza niż przed rokiem była też sprzedaż pojazdów samochodowych, motocykli, części (o 17,9%). Wzrosła natomiast, w stosunku do stycznia ub. r., sprzedaż paliw stałych, ciekłych i gazowych (o 10,3%). Utrzymała się wysoka dynamika sprzedaży w grupie „meble, rtv, agd” (wzrost o 36,9%). Zwiększyła się także w ujęciu rocznym, chociaż w mniejszym stopniu niż w poprzednich miesiącach, sprzedaż włókna, odzieży, obuwia (o 10,4%) oraz farmaceutyków, kosmetyków, sprzętu ortopedycznego (o 9,9%).

Sprzedaż hurtowa (w cenach bieżących) w przedsiębiorstwach handlowych w styczniu br. była niższa o 15,2% niż przed miesiącem i o 21,1% wyższa niż przed rokiem, a w przedsiębiorstwach hurtowych — mniejsza o 10,7% niż w grudniu ub. r. i o 18,0% większa od notowanej w styczniu 2010 r.

WYBRANE DANE O WOJEWÓDZTWIE MAZOWIECKIM

WYSZCZEGÓLNIENIE		I	II	III	IV	V	VI	VII	VIII	IX	X	XI	XII
A – 2010 r.													
B – 2011 r.													
Ludność ^a (w tys. osób).....	A	.	.	5226,8	.	.	5232,4	.	.	5239,2	.	.	.
Bezrobotni zarejestrowani ^a (w tys. osób)	B	.											
Stopa bezrobocia ^{ab} (w %),	A	241,5	247,1	246,2	238,3	233,3	227,9	225,2	224,8	225,6	225,8	229,3	238,3
Oferty pracy (zgłoszone w ciągu miesiąca)	B	252,9											
Liczba bezrobotnych na 1 ofertę pracy ^a	A	9,6	9,8	9,7	9,4	9,2	9,0	8,9	8,9	8,9	8,9	9,0	9,4
Przeciętne zatrudnienie w sektorze przedsiębiorstw ^c (w tys. osób)	B	9,8											
poprzedni miesiąc = 100	A	6073	6970	11791	10167	8867	9542	9228	8569	10011	8912	6585	5139
analogiczny miesiąc poprzedniego roku = 100	B	4650											
Przeciętne wynagrodzenia miesięczne brutto w sektorze przedsiębiorstw ^c (w zł)	A	81	79	51	56	52	50	43	47	46	54	65	110
poprzedni miesiąc = 100	B	94											
analogiczny miesiąc poprzedniego roku = 100	A	1290,4	1288,7	1288,3	1288,9	1288,4	1290,4	1292,3	1289,8	1289,4	1294,2	1297,0	1297,4
Przeciętne wynagrodzenia miesięczne brutto w sektorze przedsiębiorstw ^c (w zł)	B	1314,8											
poprzedni miesiąc = 100	A	101,3	99,9	100,0	100,0	100,0	100,2	100,2	99,8	100,0	100,4	100,2	100,0
analogiczny miesiąc poprzedniego roku = 100	B	101,3											
Przeciętne wynagrodzenia miesięczne brutto w sektorze przedsiębiorstw ^c (w zł)	A	99,8	100,0	100,3	100,4	100,4	101,0	101,1	101,0	101,0	101,4	101,6	101,8
poprzedni miesiąc = 100	B	101,9											
analogiczny miesiąc poprzedniego roku = 100	A	4053,17	4087,19	4476,66	4243,67	4156,12	4243,62	4245,95	4165,23	4176,48	4320,02	4227,45	4532,48
Mieszkania oddane do użytkowania (od początku roku)	B	4216,03											
analogiczny okres poprzedniego roku = 100	A	92,2	100,8	109,5	94,8	97,9	102,1	100,1	98,1	100,3	103,4	97,9	107,2
Nakłady inwestycyjne ^d (w mln zł; ceny bieżące).....	B	93,0											
analogiczny okres poprzedniego roku = 100	A	99,6	101,7	103,9	101,8	103,9	104,7	99,5	102,4	102,8	102,0	102,8	103,1
Mieszkania oddane do użytkowania (od początku roku)	B	104,0											
analogiczny okres poprzedniego roku = 100	A	2801	5048	7300	9748	11985	13618	16456	18064	21650	23695	25885	28426
Nakłady inwestycyjne ^d (w mln zł; ceny bieżące).....	B	1475											
analogiczny okres poprzedniego roku = 100	A	55,4	65,5	73,9	71,0	72,9	72,5	71,8	70,2	75,3	71,3	72,4	72,9
Nakłady inwestycyjne ^d (w mln zł; ceny bieżące).....	B	52,7											
analogiczny okres poprzedniego roku = 100	A	11330,9	.	.	18095,6	.	.	.
analogiczny okres poprzedniego roku = 100	B	.											
analogiczny okres poprzedniego roku = 100	A	74,9	.	.	84,4	.	.	.
analogiczny okres poprzedniego roku = 100	B	.											

a Stan w końcu okresu. b Udział zarejestrowanych bezrobotnych w cywilnej ludności aktywnej zawodowo, szacowanej na koniec każdego miesiąca. c W przedsiębiorstwach z większą od 9 liczbą pracowników. d W przedsiębiorstwach z większą od 49 liczbą pracujących; dane są prezentowane narastająco.

WYBRANE DANE O WOJEWÓDZTWIE MAZOWIECKIM (cd.)

WYSZCZEGÓLNIENIE A – 2010 r. B – 2011 r.		I	II	III	IV	V	VI	VII	VIII	IX	X	XI	XII
Produkcja sprzedana przemysłu ^a (w cenach stałych):													
poprzedni miesiąc = 100	A	90,9	103,9	116,7	92,7	97,2	104,5	93,7	103,4	108,4	99,7	100,3	95,6
	B	93,7											
analogiczny miesiąc poprzedniego roku = 100	A	105,8	114,4	116,6	116,4	112,7	120,8	113,7	113,6	111,0	106,4	109,6	101,8
	B	104,9											
Produkcja budowlano-montażowa ^a (w cenach bieżących):													
poprzedni miesiąc = 100	A	38,8	92,0	129,8	131,3	130,2	123,9	87,2	115,3	103,8	101,8	79,3	140,8
	B	32,7											
analogiczny miesiąc poprzedniego roku = 100	A	83,9	61,5	87,2	99,0	121,8	123,8	91,9	112,6	129,2	99,9	94,1	116,2
	B	98,1											
Sprzedaż detaliczna towarów ^a (w cenach bieżących):													
poprzedni miesiąc = 100	A	75,0	92,3	116,6	95,9	107,0	99,8	105,0	98,5	99,3	106,6	93,3	128,9
	B	68,2											
analogiczny miesiąc poprzedniego roku = 100	A	102,2	99,7	103,2	95,0	102,8	101,9	99,8	102,7	101,9	105,0	104,1	108,7
	B	99,0											
Wskaźnik cen: towarów i usług konsumpcyjnych ^b :													
analogiczny okres poprzedniego roku = 100	A	.	.	103,2	.	.	102,2	.	.	101,9	.	.	.
	B	.											
skupu ziarna zbóż:													
poprzedni miesiąc = 100	A	105,6	92,9	94,8	96,9	110,4	113,7	95,2	126,4	107,5	109,0	98,2	113,7
	B	109,5											
analogiczny miesiąc poprzedniego roku = 100	A	105,2	88,6	86,7	85,5	91,9	104,8	103,4	147,2	155,7	164,6	158,9	178,2
	B	184,7											

a W przedsiębiorstwach z większą od 9 liczbą pracujących. b W kwartale.

WYBRANE DANE O WOJEWÓDZTWIE MAZOWIECKIM (dok.)

WYSZCZEGÓLNIENIE											
A – 2010 r.											
B – 2011 r.											
I	II	III	IV	V	VI	VII	VIII	IX	X	XI	XII
Wskaźnik cen (dok.):											
skupu żywca rzeźnego wołowego (bez cieląt):											
poprzedni miesiąc = 100	A 103,4	98,1	94,2	97,9	95,1	100,4	98,8	102,2	98,5	111,0	107,2
B	101,5										
analogiczny miesiąc poprzedniego roku = 100											
A	115,1	105,8	95,8	92,8	90,6	88,9	89,9	100,0	95,1	106,3	108,0
B	106,0										
skupu żywca rzeźnego wieprzowego:											
poprzedni miesiąc = 100	A 95,6	96,4	102,0	95,7	106,7	114,4	98,9	105,0	91,2	99,3	101,3
B	96,0										
analogiczny miesiąc poprzedniego roku = 100											
A	86,2	81,7	75,8	71,6	78,2	84,4	82,8	89,4	91,4	92,0	98,2
B	98,6										
Relacje cen skupu ^a żywca wieprzowego do cen											
targowiskowych żyła	A 11,2	11,5	11,7	11,4	12,3	12,9	12,7	11,0	8,5	6,7	6,5
B 5,5											
Wskaźnik rentowności obrotu w przedsiębiorstwach ^b :											
brutto ^c (w %)	A .	. 5,2		. .	. 5,0	5,6
B	. .										
netto ^d (w %)											
A	. .	. 4,1		. .	. 4,0	4,7
B	. .										
Podmioty gospodarki narodowej ^e											
A	648940	651126	654333	657561	661827	665056	667901	671188	673318	676306	681012
B	681274										
w tym spółki handlowe											
A	83125	83555	84063	84644	85185	85817	86330	86813	87322	88204	89319
B	89904										
w tym z udziałem kapitału zagranicznego											
A	24413	24477	24533	24620	24727	24857	24952	25035	25140	25340	25594
B	25662										

a Ceny bieżące bez VAT. b Z większą od 49 liczbą pracujących; dane są prezentowane narastająco. c Relacja wyniku finansowego brutto do przychodów z całokształtu działalności. d Relacja wyniku finansowego netto do przychodów z całokształtu działalności. e W rejestrze REGON, bez rolników indywidualnych; stan w końcu okresu.