

	URZĄD STATYSTYCZNY W WARSZAWIE ul. 1 Sierpnia 21, 02-134 Warszawa		
	<i>Wyniki wstępne</i>	Data opracowania: 28.09.2011 r.	
Kontakt: e-mail: sekretariatUSWAW@stat.gov.pl tel. 22 464 23 15 faks 22 846 76 67			
Internet: www.stat.gov.pl/warsz			

KOMUNIKAT O SYTUACJI SPOŁECZNO-GOSPODARCZEJ WOJEWÓDZTWA MAZOWIECKIEGO

Sierpień 2011

Nr 8

- ⇒ Przeciętne zatrudnienie w sektorze przedsiębiorstw w sierpniu 2011 r. ukształtowało się na poziomie zbliżonym do notowanego przed miesiącem oraz wyższym niż przed rokiem.
- ⇒ W sierpniu br. liczba zarejestrowanych bezrobotnych i stopa bezrobocia obniżyły się w porównaniu z lipcem br., ale były wyższe niż w sierpniu 2010 r.
- ⇒ Przeciętne miesięczne wynagrodzenie brutto w sektorze przedsiębiorstw w sierpniu br. było niższe niż przed miesiącem oraz wyższe niż przed rokiem.
- ⇒ W sierpniu 2011 r. liczba oddanych do użytkowania mieszkań była większa niż przed rokiem. Najwięcej mieszkań przekazali inwestorzy indywidualni oraz budujący na sprzedaż lub wynajem.
- ⇒ W sierpniu br., po żniwach, producenci z terenu województwa mazowieckiego dostarczyli do skupu znacznie więcej zbóż niż przed miesiącem. Dostawy pszenicy były również większe niż przed rokiem, natomiast żyta — mniejsze. Skup większości produktów zwierzęcych był większy zarówno w ujęciu miesięcznym, jak i rocznym, przy czym mniej skupiono mleka, a w odniesieniu do lipca br. również żywca wołowego.
- ⇒ Na rynku rolnym w sierpniu br. przeciętne ceny większości podstawowych produktów rolnych były znacznie wyższe niż przed rokiem (niższe były targowiskowe ceny ziemniaków jadalnych). W ujęciu miesięcznym w skupie wzrosły ceny żyta, żywca wołowego i drobiowego oraz mleka, a obniżyły się ceny pszenicy, ziemniaków i żywca wieprzowego. Na targowiskach więcej płacono m.in. za pszenicę, żyto, prosię na chów oraz żywca wieprzowy, a mniej za ziemniaki jadalne.
- ⇒ Produkcja sprzedana przemysłu w sierpniu br. była (w cenach stałych) wyższa niż w poprzednim miesiącu oraz niższa w porównaniu z sierpniem ub. r.
- ⇒ W sierpniu br. produkcja budowlano-montażowa zwiększyła się zarówno w stosunku do lipca br., jak i sierpnia 2010 r.
- ⇒ W sierpniu br. odnotowano wzrost sprzedaży detalicznej i hurtowej w stosunku do poprzedniego miesiąca oraz sierpnia ub. r.

Prezentowane w Komunikacie dane:

- o pracujących, zatrudnieniu, wynagrodzeniach oraz o przychodach ze sprzedaży produkcji przemysłu i budownictwa, a także o sprzedaży detalicznej i hurtowej towarów dotyczą podmiotów gospodarczych, w których liczba pracujących przekracza 9 osób,
- o skupie produktów rolnych obejmują skup od producentów z terenu województwa; ceny podano bez podatku VAT,
- o wynikach finansowych przedsiębiorstw oraz nakładach inwestycyjnych dotyczą podmiotów gospodarczych prowadzących księgi rachunkowe (z wyjątkiem przedsiębiorstw rolnictwa, leśnictwa, łowiectwa i rybactwa, działalności finansowej i ubezpieczeniowej oraz szkół wyższych), w których liczba pracujących przekracza 49 osób.

Dane w ujęciu wartościowym wyrażone są w cenach bieżących i stanowią podstawę dla obliczenia wskaźników struktury. Wskaźniki dynamiki zaprezentowano na podstawie wartości w cenach bieżących, z wyjątkiem przemysłu, dla którego wskaźniki dynamiki podano na podstawie wartości w cenach stałych (średnie ceny bieżące 2005 r.).

Liczby względne (wskaźniki, odsetki) wyliczono na podstawie danych bezwzględnych, wyrażonych z większą dokładnością niż podane w tekstach i tablicach.

Dane prezentuje się w układzie Polskiej Klasyfikacji Działalności — PKD 2007.

RYNEK PRACY

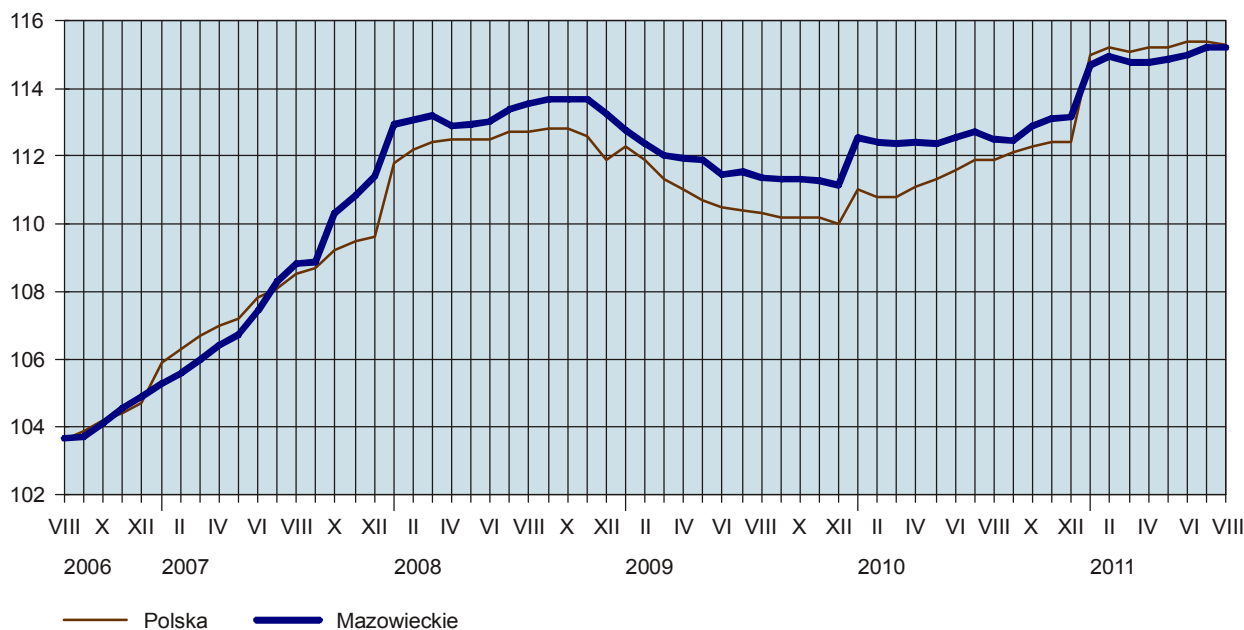
W sierpniu br. utrzymał się wzrost przeciętnego zatrudnienia w sektorze przedsiębiorstw w ujęciu rocznym. W porównaniu z lipcem br. przeciętne zatrudnienie kształtowało się na zbliżonym poziomie. Stopa bezrobocia obniżyła się w stosunku do poprzedniego miesiąca, ale była nadal wyższa niż przed rokiem.

Przeciętne zatrudnienie w sektorze przedsiębiorstw w sierpniu br. ukształtowało się na poziomie 1320,8 tys. osób, tj. zbliżonym do notowanego w lipcu br. i o 2,4% wyższym niż w sierpniu 2010 r.

W porównaniu z sierpniem ub. r. najbardziej zwiększyło się zatrudnienie m.in. w administrowaniu i działalności wspierającej (o 11,0%), budownictwie (o 10,9%), zakwaterowaniu i gastronomii oraz działalności profesjonalnej, naukowej i technicznej (po 9,8%). Wzrost przeciętnego zatrudnienia odnotowano również m.in. w obsłudze rynku nieruchomości (o 4,4%), przetwórstwie przemysłowym (o 2,0%) oraz handlu; naprawie pojazdów samochodowych (o 0,5%). Nadal niższe niż przed rokiem było zatrudnienie w wytwarzaniu i zaopatrywaniu w energię elektryczną, gaz, parę wodną i gorącą wodę (o 7,4%), transporcie i gospodarce magazynowej (o 1,5%) oraz informacji i komunikacji (o 0,9%). Wśród działów o największym udziale w zatrudnieniu przeciętne zatrudnienie zwiększyło się m.in. w działalności związanej z zatrudnieniem (o 10,4%), budowie budynków (o 4,0%), produkcji artykułów spożywczych (o 2,4%), handlu detalicznym (o 1,3%) oraz działalności detektywistycznej i ochroniarskiej (o 0,7%). Utrzymał się natomiast w ujęciu rocznym spadek zatrudnienia m.in. w telekomunikacji (o 12,4%), transporcie lądowym i rurociągowym (o 1,7%) oraz handlu hurtowym (o 1,3%).

DYNAMIKA PRZECIĘTNEGO ZATRUDNIENIA W SEKTORZE PRZEDSIĘBIORSTW

(przeciętne miesięczne 2005 = 100)



W porównaniu z poprzednim miesiącem największy wzrost zatrudnienia odnotowano m.in. w zakwaterowaniu i gastronomii (o 1,9%) oraz budownictwie (o 1,7%), a najgłębszy spadek w obsłudze rynku nieruchomości (o 7,9%).

Przeciętne zatrudnienie w sektorze publicznym w sierpniu br. wyniosło 281,7 tys. osób (o 4,5% mniej niż przed rokiem), a w sektorze prywatnym — 1039,1 tys. osób (o 4,5% więcej).

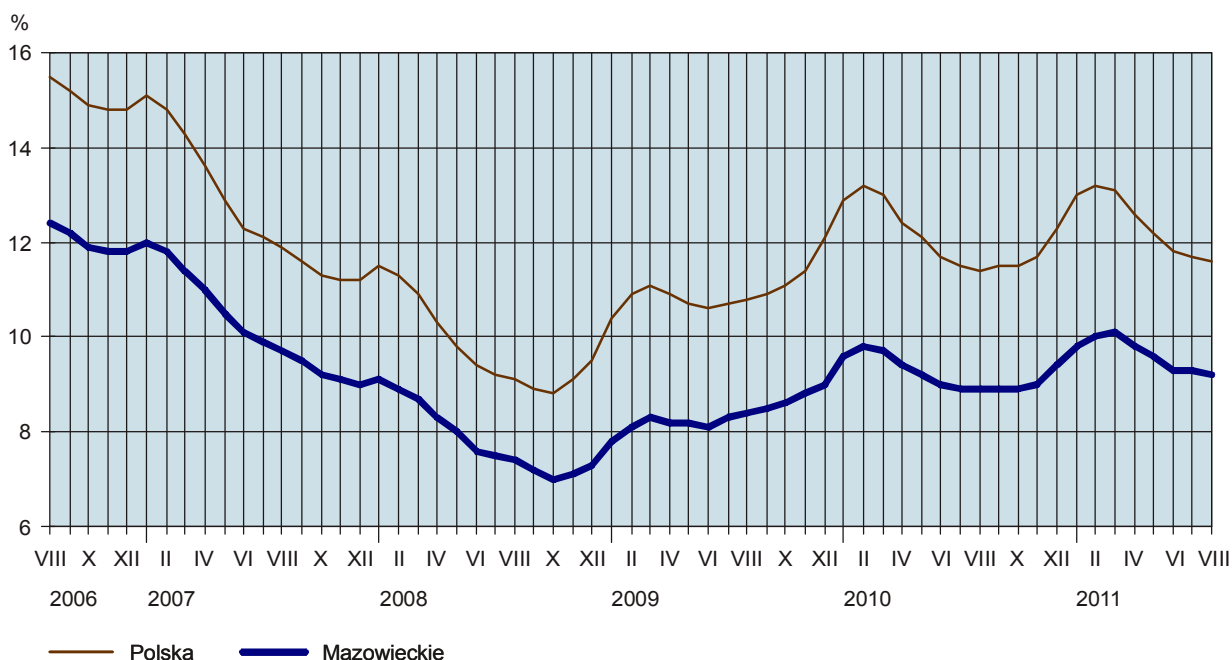
W okresie styczeń–sierpień br. przeciętne zatrudnienie w sektorze przedsiębiorstw ukształtowało się na poziomie 1322,1 tys. osób, tj. o 2,3% wyższym niż w analogicznym okresie ub. r.

W końcu sierpnia br. liczba **bezrobotnych zarejestrowanych** w urzędach pracy wyniosła 236,5 tys. osób i była mniejsza o 1,1 tys. osób (tj. o 0,5%) niż w poprzednim miesiącu i o 11,8 tys. osób (tj. o 5,2%) większa niż w sierpniu ub. r.

Kobiety stanowiły 50,6% ogółu zarejestrowanych bezrobotnych (przed rokiem 49,4%).

STOPA BEZROBOCIA REJESTROWANEGO

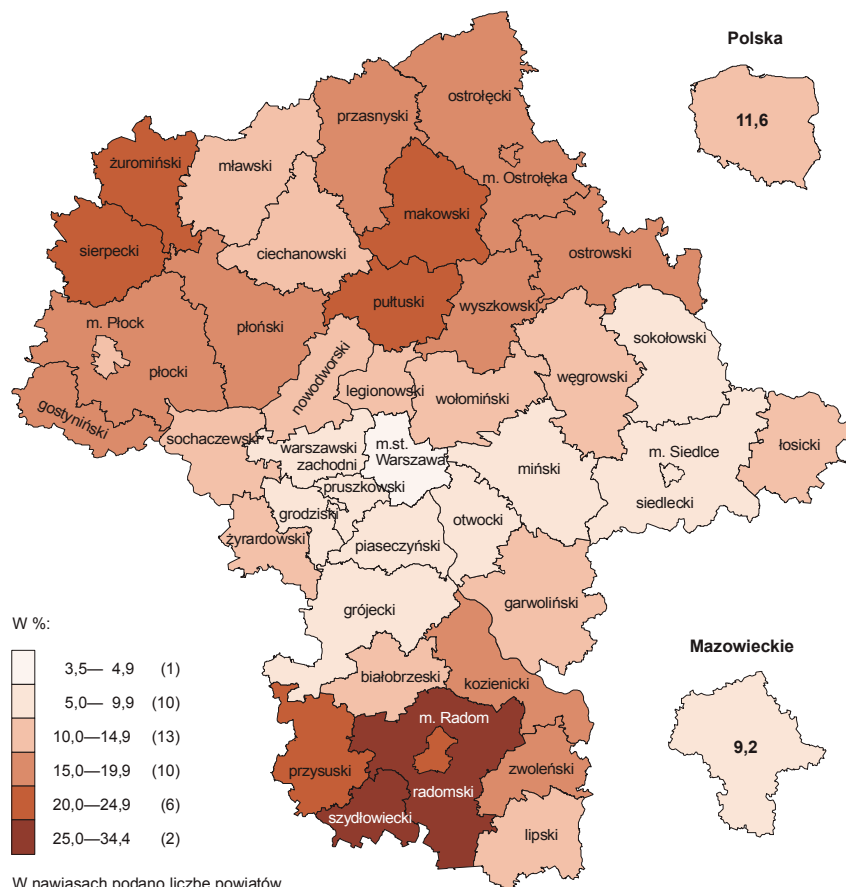
Stan w końcu miesiąca



Stopa bezrobocia rejestrowanego ukształtowała się na poziomie 9,2% i była niższa o 0,1 pkt proc. niż przed miesiącem i o 0,3 pkt proc. wyższa niż przed rokiem. Nadal do powiatów o najwyższej stopie bezrobocia należały szydlowiecki (34,4%) i radomski (27,5%), a o najniższej — m.st. Warszawa (3,5%). Wśród wymienionych powiatów w skali miesiąca stopa bezrobocia obniżyła się w radomskim (o 0,1 pkt proc.), zwiększyła się w szydlowieckim (o 0,1 pkt proc.), a w m.st. Warszawie nie zmieniła się. W skali roku wzrost wskaźnika odnotowano w powiecie szydlowieckim (o 1,2 pkt proc.) i m.st. Warszawie (o 0,1 pkt proc.), a spadek w powiecie radomskim (o 0,6 pkt proc.).

STOPA BEZROBOCIA REJESTROWANEGO WEDŁUG POWIATÓW W SIERPNIU 2011 R.

Stan w końcu miesiąca



W sierpniu br. w urzędach pracy **zarejestrowano** 20,9 tys. osób bezrobotnych, tj. o 0,3 tys. (o 1,6%) mniej niż w poprzednim miesiącu i o 3,7 tys. (o 14,9%) mniej niż w sierpniu 2010 r. Liczną grupę nadal stanowiły osoby rejestrujące się po raz kolejny, a ich udział w nowo zarejestrowanych ogółem zwiększył się w stosunku do sierpnia ub. r. o 0,7 pkt proc. (do 73,1%). Zmniejszył się natomiast udział osób dotychczas niepracujących (o 5,9 pkt proc. do 24,7%), absolwentów (o 1,2 pkt proc. do 12,1%) oraz osób zwolnionych z przyczyn dotyczących zakładu pracy (o 0,4 pkt proc. do 2,8%).

W sierpniu br. z ewidencji bezrobotnych **wyrejestrowano** 22,0 tys. osób, tj. o 1,0 tys. (o 4,5%) mniej niż w lipcu br. i o 2,9 tys. (o 11,7%) mniej niż w sierpniu 2010 r. Z tytułu podjęcia pracy (głównej przyczyny wyrejestrowania) z rejestru bezrobotnych wyłączono 8,8 tys. osób (przed rokiem 8,9 tys.). Udział tej kategorii osób w ogólnej liczbie wyrejestrowanych zwiększył się o 4,3 pkt proc. w ujęciu rocznym (do 40,1%). Spośród osób wykreślonych z ewidencji wzrósł również odsetek osób, które dobrowolnie zrezygnowały ze statusu bezrobotnego (o 1,1 pkt proc. do 4,8%) oraz osób, które nabyły prawa emerytalne lub rentowe (o 0,3 pkt proc. do 0,8%). Zmniejszył się natomiast udział osób wyrejestrowanych w związku z rozpoczęciem szkolenia lub stażu u pracodawców (o 6,2 pkt proc. do 6,7%) oraz osób, które utraciły status bezrobotnego w wyniku niepotwierdzenia gotowości do podjęcia pracy (o 1,0 pkt proc. do 38,4%).

W końcu sierpnia br. **bez prawa do zasiłku** pozostawało 198,9 tys. bezrobotnych, a ich udział w liczbie bezrobotnych ogółem zwiększył się w porównaniu z analogicznym miesiącem ub. r. o 1,7 pkt proc. (do 84,1%).

Bezrobotni będący **w szczególnej sytuacji na rynku pracy** w końcu sierpnia br. stanowili 90,4% ogółu bezrobotnych (przed rokiem 89,3%). Do bezrobotnych w szczególnej sytuacji na rynku pracy zaliczane są m.in. osoby długotrwale bezrobotne, których udział w liczbie zarejestrowanych ogółem zwiększył się w skali roku o 5,9 pkt proc. (do 52,0%). Zwiększył się również udział osób bez kwalifikacji zawodowych (o 3,6 pkt proc. do 33,3%), bezrobotnych powyżej 50 roku życia (o 1,0 pkt proc. do 24,2%) oraz osób samotnie wychowujących co najmniej jedno dziecko w wieku do 18 roku życia (o 0,7 pkt proc. do 6,3%). Zmniejszył się natomiast udział bezrobotnych do 25 roku życia (o 0,6 pkt proc. do 19,1%). Na poziomie zbliżonym do notowanego przed rokiem pozostał odsetek niepełnosprawnych (3,8%). Liczba bezrobotnych we wszystkich wymienionych kategoriach zwiększyła się w ujęciu rocznym. Największy wzrost liczby bezrobotnych w skali roku odnotowano wśród osób długotrwale bezrobotnych (o 18,6%).

W sierpniu br. do urzędów pracy zgłoszono 7,5 tys. **ofert zatrudnienia**, tj. o 1,1 tys. więcej niż przed miesiącem i o 1,0 tys. mniej niż przed rokiem. W końcu miesiąca na 1 ofertę pracy przypadało 43 bezrobotnych (przed miesiącem 50, przed rokiem 47).

Z danych urzędów pracy wynika, że według stanu w końcu sierpnia br. 74 zakłady pracy zapowiedziały zwolnienie w najbliższym czasie 21,6 tys. pracowników (przed rokiem odpowiednio 83 zakłady, 31,6 tys. pracowników).

WYNAGRODZENIA

W sierpniu 2011 r. przeciętne miesięczne wynagrodzenie brutto w sektorze przedsiębiorstw było niższe niż przed miesiącem oraz wyższe niż przed rokiem, przy czym w ujęciu rocznym wzrost był większy od notowanego w trzech poprzednich miesiącach.

Przeciętne miesięczne wynagrodzenie brutto w sektorze przedsiębiorstw w sierpniu br. wyniosło 4357,89 zł i było o 1,1% niższe niż w lipcu br. i o 4,6% wyższe niż w sierpniu 2010 r.

W porównaniu z sierpniem ub. r. wzrost przeciętnych wynagrodzeń odnotowano w większości sekcji. Więcej niż przeciętnie wzrosły płace m.in. w administrowaniu i działalności wspierającej (o 9,1%), zakwaterowaniu i gastronomii (o 7,6%), transporcie i gospodarce magazynowej (o 5,8%), przetwórstwie przemysłowym (o 5,7%), obsłudze rynku nieruchomości (o 5,5%), informacji i komunikacji (o 5,2%) oraz handlu; naprawie pojazdów samochodowych (o 5,1%). Zwiększyły się również wynagrodzenia m.in. w wytwarzaniu i zaopatrywaniu w energię elektryczną, gaz, parę wodną i gorącą wodę (o 3,0%) oraz budownictwie (o 1,2%). Natomiast niższy niż przed rokiem poziom przeciętnych wynagrodzeń zanotowano m.in. w działalności profesjonalnej, naukowej i technicznej (o 0,7%). Spośród działów o największym udziale w zatrudnieniu wysoką dynamikę płac w odniesieniu do sierpnia ub. r. odnotowano m.in. w transporcie lądowym i rurowym.

ciągowym (wzrost o 11,0%) oraz handlu hurtowym (wzrost o 8,2%). Wzrosły także wynagrodzenia m.in. w telekomunikacji (o 5,2%), produkcji artykułów spożywczych (o 4,0%), handlu detalicznym (o 1,9%), działalności związanej z zatrudnieniem (o 1,2%) oraz działalności detektywistycznej i ochroniarskiej (o 0,3%). Niższe niż przed rokiem były przeciętne płace m.in. w dziale budowa budynków (o 2,3%).

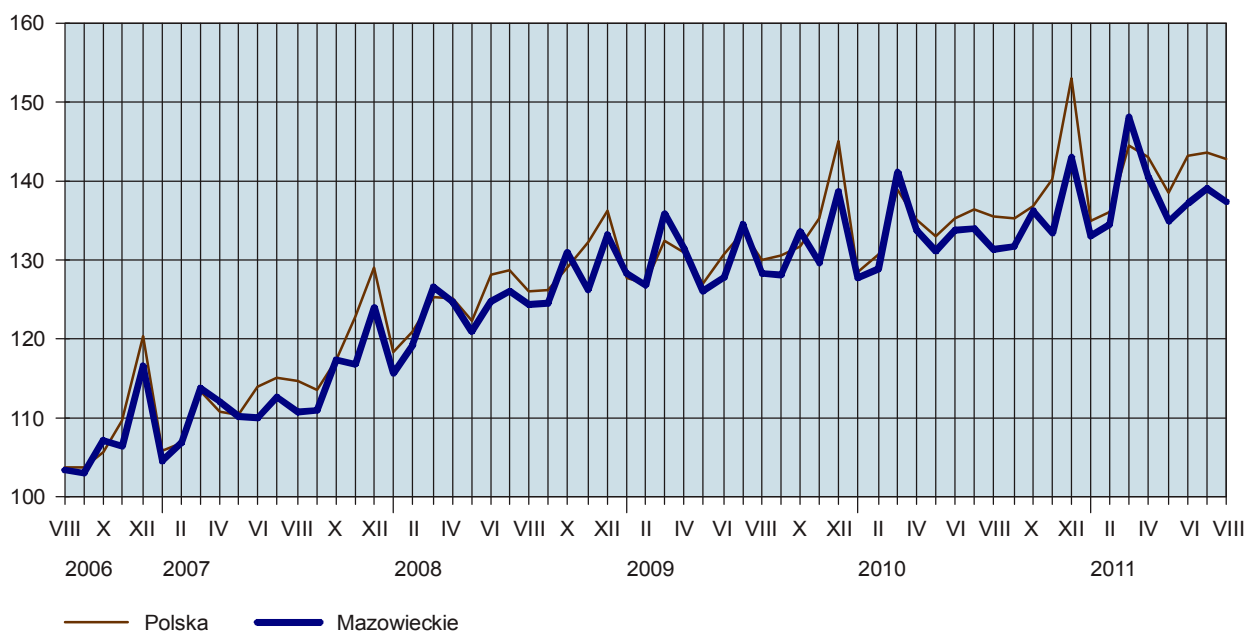
W porównaniu z lipcem br. największy spadek przeciętnych wynagrodzeń zanotowano m.in. w przetwórstwie przemysłowym (o 4,8%), handlu; naprawie pojazdów samochodowych (o 3,1%) oraz działalności profesjonalnej, naukowej i technicznej (o 2,9%), a największy wzrost m.in. w budownictwie (o 7,5%), informacji i komunikacji (o 3,4%) oraz obsłudze rynku nieruchomości (o 2,8%).

Przeciętne miesięczne wynagrodzenie brutto w sektorze publicznym w sierpniu br. wyniosło 4003,40 zł (o 8,0 % więcej niż przed rokiem), a w sektorze prywatnym — 4453,99 zł (o 3,6% więcej).

W okresie styczeń–sierpień br. przeciętne miesięczne wynagrodzenie brutto w sektorze przedsiębiorstw ukształtowało się na poziomie 4358,00 zł, tj. o 4,1% wyższym od notowanego w analogicznym okresie ub. r.

DYNAMIKA PRZECIĘTNEGO MIESIĘCZNEGO WYNAGRODZENIA BRUTTO W SEKTORZE PRZEDSIĘBIORSTW

(przeciętne miesięczne 2005 = 100)



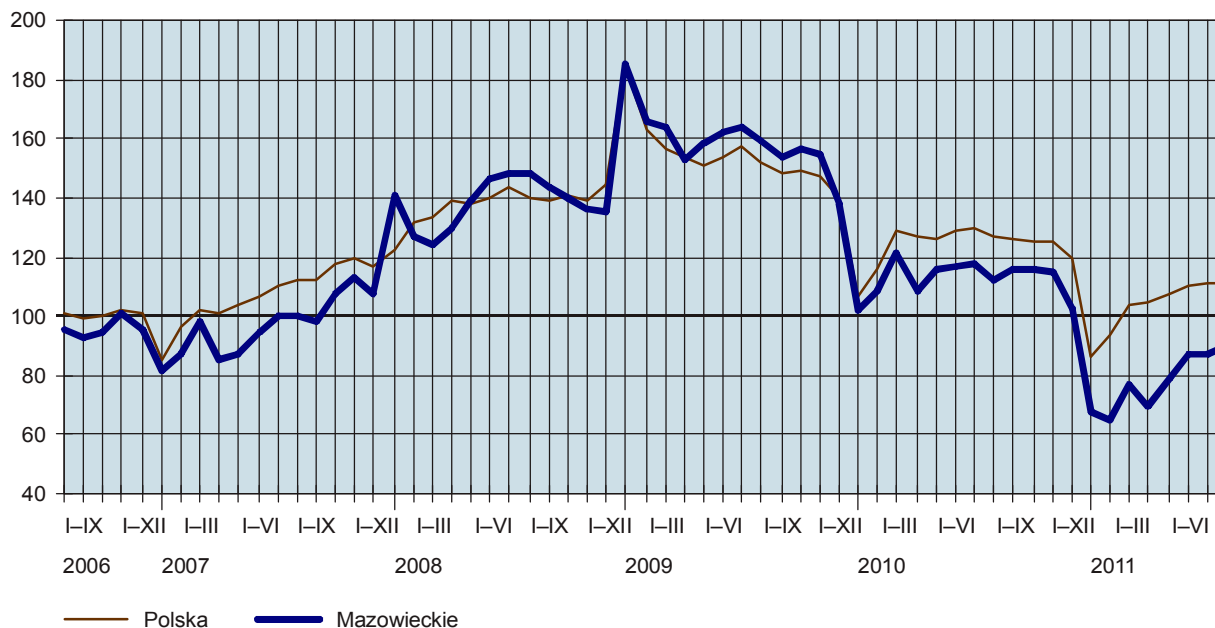
MIESZKANIA

W sierpniu 2011 r. w porównaniu z analogicznym miesiącem ub. r. zwiększyła się liczba mieszkań, na budowę których uzyskano pozwolenia oraz mieszkań oddanych do użytkowania (wzrost odpowiednio o 103,6% i 48,9%); mniej natomiast (o 33,5%) było mieszkań, których budowę rozpoczęto.

Efekty budownictwa mieszkaniowego uzyskane w województwie mazowieckim w sierpniu br. stanowią 22,1% efektów krajowych. Udział mieszkań, których budowę rozpoczęto wyniósł 14,6%, a mieszkań, na budowę których uzyskano pozwolenia — 29,2%.

DYNAMIKA MIESZKAŃ ODDANYCH DO UŻYTKOWANIA

(analogiczny okres 2005 = 100)



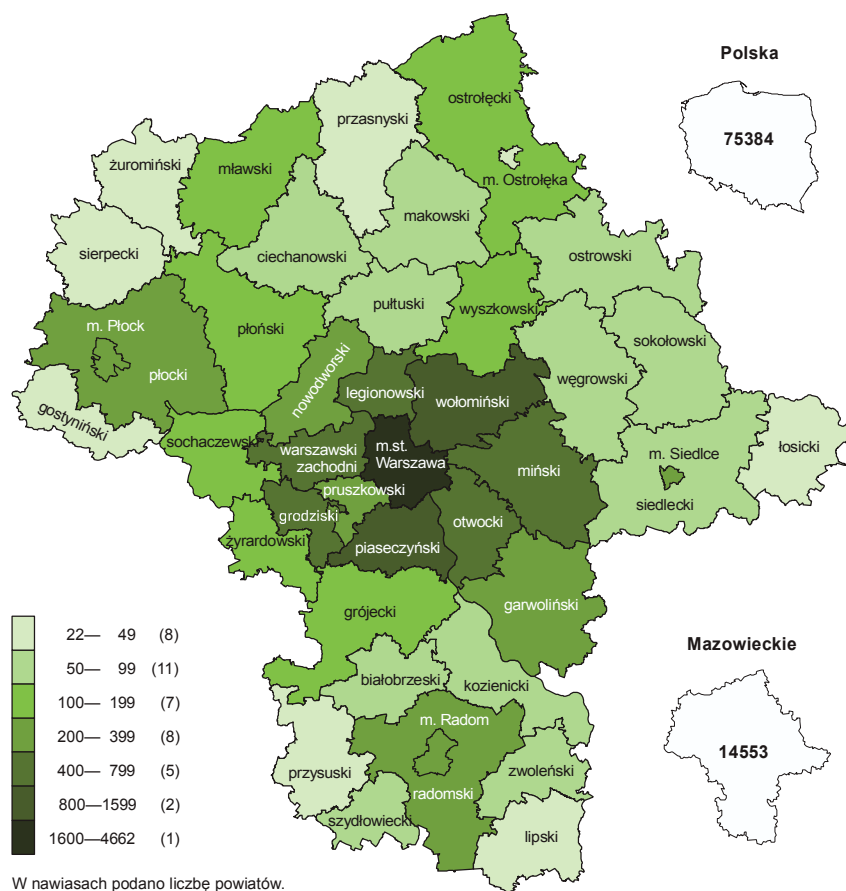
Według wstępnych danych¹, w sierpniu 2011 r. **przekazano do użytkowania** 2394 mieszkania, tj. o 786 więcej niż w sierpniu ub. r. (wzrost o 48,9%). Efekty lepsze niż przed rokiem odnotowano we wszystkich formach budownictwa mieszkaniowego. Nie oddano do użytkowania (podobnie jak przed rokiem) nowych mieszkań zakładowych. Najwięcej mieszkań w badanym miesiącu przekazali inwestorzy indywidualni — 1055 (44,1% ogólnej liczby oddanych mieszkań) oraz deweloperzy — 890 (37,2%). Rok wcześniej udział tych form budownictwa wyniósł odpowiednio 57,7% i 33,6%.

W okresie styczeń–sierpień br. oddano do użytkowania 14553 mieszkania, tj. o 19,4% mniej niż od stycznia do sierpnia 2010 r. W budownictwie indywidualnym i komunalnym odnotowano wzrost liczby zrealizowanych mieszkań. Inwestorzy indywidualni wybudowali 7786 mieszkań (przed rokiem 7458), a gminy — 456 (rok wcześniej 390). Mniej niż w analogicznym okresie ub. r. powstało mieszkań przeznaczonych na sprzedaż lub wynajem — 5640 (rok wcześniej 9344) oraz spółdzielczych — 647 i społecznych czynszowych — 23 (przed rokiem odpowiednio 812 i 60). Przekazano do użytkowania 1 mieszkanie zakładowe (w analogicznym okresie ub. r. nie oddano do użytkowania takich mieszkań).

Najwięcej mieszkań oddano do użytkowania w m.st. Warszawie (4662) oraz w dwóch sąsiednich powiatach: wołomińskim (1591) i piaseczyńskim (1153). Najmniej wybudowano w powiecie żuromińskim — 22 oraz w łosickim i przysuskim (po 29).

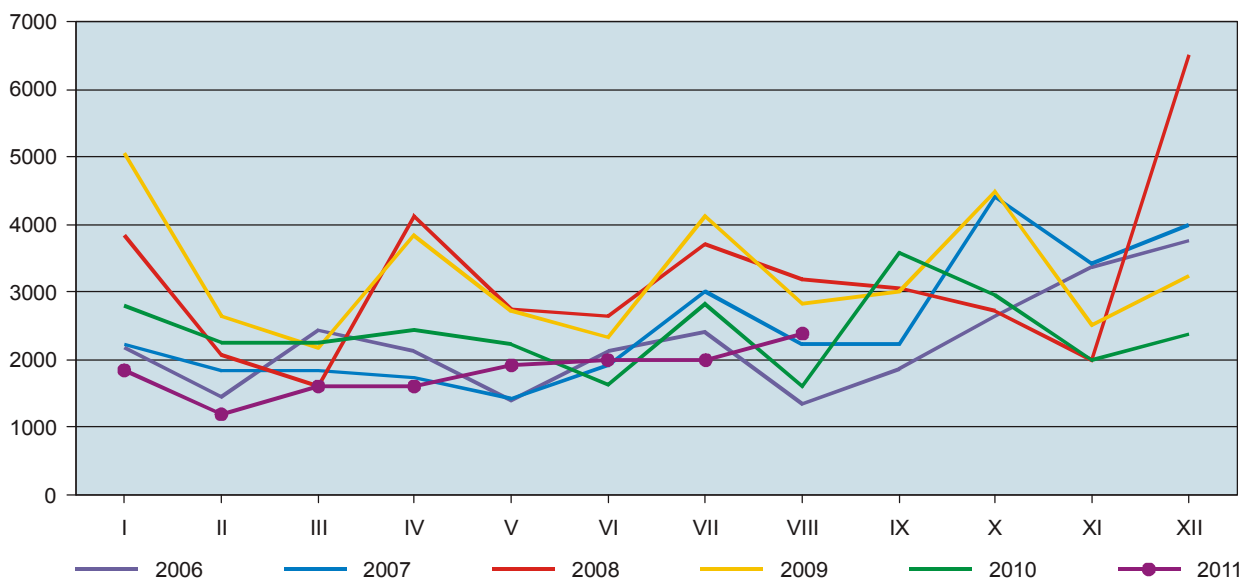
¹ Dane meldunkowe – mogą ulec zmianie po opracowaniu sprawozdań kwartalnych.

**MIESZKANIA ODDANE DO UŻYTKOWANIA WEDŁUG POWIATÓW
W OKRESIE STYCZEŃ–SIERPIEŃ 2011 R.**



Mieszkanie oddane do użytkowania w ciągu ośmiu miesięcy 2011 r. miało przeciętnie 112,0 m² **po-
wierzchni użytkowej** i było o 6,5 m² większe niż oddane w okresie styczeń–sierpień ub. r. Mieszkanie w budownictwie indywidualnym miało średnio 148,2 m² (7,1 m² mniej niż przed rokiem), natomiast w budownictwie przeznaczonym na sprzedaż lub wynajem — 74,1 m² (0,9 m² więcej). Mieszkania o największej powierzchni użytkowej powstały w powiecie pruszkowskim (187,9 m²), m. Ostrołęce (170,0 m²) oraz w powiecie żuromińskim (165,7 m²). Najmniejsze (poniżej 100 m²) wybudowano w m. Siedlcach (63,2 m²), powiecie mławskim (85,1 m²), m.st. Warszawie (85,2 m²), w powiecie wołomińskim (86,9 m²), oraz m. Płocku (87,9 m²).

MIESZKANIA ODDANE DO UŻYTKOWANIA^a



a Za lata 2006—2010 dane ostateczne.

W okresie styczeń–sierpień br. **rozpoczęto budowę** 19840 mieszkań, tj. o 15,1% mniej niż rok wcześniej. Inwestorzy indywidualni rozpoczęli budowę 9902 mieszkań (spadek o 1,2%), a deweloperzy — 9530 (spadek o 20,6%).

Starostwa powiatowe od początku roku wydały **pozwolenia na budowę** 23513 nowych mieszkań (o 23,2% więcej niż przed rokiem), w tym 12742 w budynkach przeznaczonych na sprzedaż lub wynajem (wzrost o 47,4%) i 9861 w realizowanych przez inwestorów indywidualnych (spadek o 0,4%).

ROLNICTWO

Na rynku rolnym w sierpniu br. przeciętne ceny większości produktów roślinnych i zwierzęcych były wyższe niż przed rokiem. Po raz pierwszy od grudnia 2009 r. odnotowano wzrost w ujęciu rocznym przeciętnej ceny prosiąt do dalszego chowu. W porównaniu z lipcem br. ceny skupu zbóż (oprócz żyta) i żywca wieprzowego obniżyły się, natomiast ceny targowiskowe tych surowców wzrosły. W skupie wyższe były ceny żywca wołowego i drobiowego oraz mleka. Na obu rynkach niższe były ceny ziemniaków.

W sierpniu br. średnia temperatura powietrza na obszarze województwa mazowieckiego wynosiła 18,3°C i była wyższa od średniej z lat 1971–2000 o 0,9°C, przy czym maksymalna temperatura wynosiła 33,0°C (Płock), a minimalna — 6,8°C (Kozienice). Średnia suma opadów atmosferycznych (ok. 47 mm) stanowiła 78% normy z wielolecia². Liczba dni z opadami, w zależności od regionu, wynosiła od 7 do 17.

Tegoroczne żniwa ruszyły z kilkutygodniowym opóźnieniem. W lipcu, a także w pierwszej połowie sierpnia, pogoda nie sprzyjała rolnikom. Częste i niekiedy gwałtowne opady spowodowały nadmierne uwilgotnienie gleby, a w wielu miejscach podtopienia i zastoiska wody. Na znaczną część pól i łąk nie można było wjechać ciężkim sprzętem. W lipcu, tam gdzie było to możliwe, koszone na polach niektóre uprawy ozime (jęczmień, pszenżyto, żyto i rzepak) oraz rzepak jary. Jednak większość plonów z pól obsianych zbożami zebrano dopiero w drugiej połowie sierpnia, wówczas bowiem nastąpiła poprawa pogody. Po sprzącie zbóż niezwłocznie przystąpiono do prac późniejszych: wykonywano podorywki oraz orki przedsiewne, wysiewano poplony ścierniskowe, a także rozpoczęto siewy rzepaku ozimego. W drugiej połowie miesiąca prowadzono również zbiór kolejnego pokosu traw łąkowych i wieloletnich roślin motylkowych. Ocenia się, że zarówno

² Przeciętne wartości temperatur i opadów obliczono jako średnie arytmetyczne przeciętnych miesięcznych wartości z pięciu stacji hydrologiczno-meteorologicznych Instytutu Meteorologii i Gospodarki Wodnej zlokalizowanych w Kozienicach, Mławie, Płocku, Siedlcach i Warszawie.

jakość tegorocznego ziarna, jak i siana, jest słaba. Większość zebranych zbóż przeznaczona będzie na pasze, a nie do konsumpcji.

Według wstępnego szacunku produkcji głównych upraw rolnych i ogrodniczych zbiory zbóż, warzyw gruntowych oraz owoców z krzewów owocowych i plantacji jagodowych będą mniejsze od ubiegłorocznych, natomiast rzepaku i rzepiku oraz owoców z drzew — większe. Przewiduje się, że zbiory wyniosą odpowiednio:

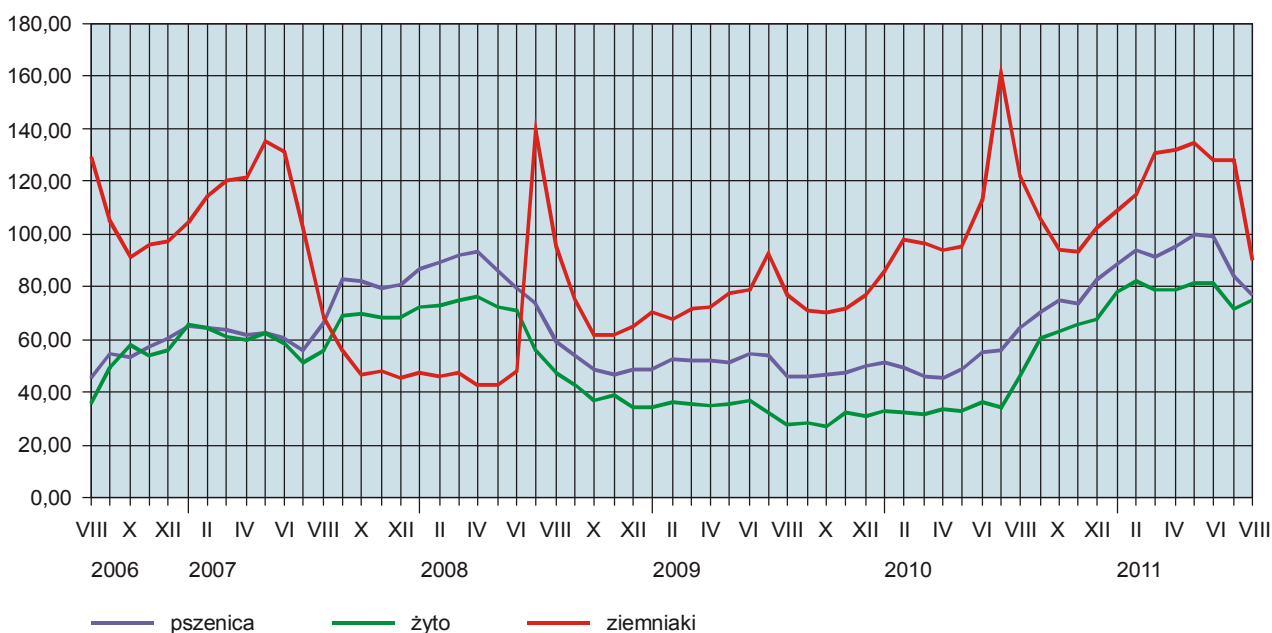
- zbóż podstawowych z mieszankami zbożowymi — 2172,5 tys. t (o 12,2% mniej niż w 2010 r.),
- rzepaku i rzepiku — 127,7 tys. t (o 64,5% więcej od zbiorów ubiegłorocznych),
- warzyw gruntowych — 491,1 tys. t (o 21,2% mniej niż przed rokiem),
- owoców z drzew — 1264,3 tys. t (o 40,5% więcej),
- owoców z krzewów i plantacji jagodowych — 86,7 tys. t (o 1,9% mniej).

Od początku nowego sezonu 2011/2012 **skup zbóż**³ podstawowych (z mieszankami zbożowymi, bez ziarna siewnego) wyniósł 78,6 tys. t i był większy o 4,3% niż w tym samym okresie poprzedniego sezonu. Pszenicy skupiono 62,1 tys. t, tj. o 19,6% więcej, a żyta — 5,6 tys. t, tj. o 52,8% mniej. W sierpniu br., po żniwach, dostawy zbóż do skupu były zwyczajowo znacznie większe niż przed miesiącem — łącznie skupiono 58,5 tys. t. zbóż, tj. o 192,1% więcej niż w lipcu br. Skup pszenicy i żyta był 3,5-krotnie większy niż przed miesiącem i wyniósł odpowiednio 48,1 tys. t i 4,3 tys. t. W porównaniu z sierpniem ub. r. skup zbóż ogółem był większy o 10,1%, przy czym wzrost skupu odnotowano dla pszenicy (o 21,6%), a spadek dla żyta (o 27,1%).

Od początku br. **skup żywca rzeźnego**⁴ w wadze żywej (obejmujący: bydło, cielęta, trzodę chlewną, owce, konie i drób) wyniósł łącznie 403,3 tys. t i był większy o 6,0% od notowanego przed rokiem. Wyższą niż przeciętnie dynamikę skupu odnotowano dla trzody chlewnej (wzrost o 19,6%), a niższą dla drobiu (wzrost o 3,4%). Skup bydła rzeźnego był o 14,8% mniejszy niż w analogicznym okresie ub. r. W sierpniu br. producenci z województwa mazowieckiego dostarczyli do skupu 48,3 tys. t żywca rzeźnego (w wadze żywej), tj. o 14,6% więcej niż przed rokiem i o 50,8% więcej niż przed miesiącem. Zarówno w skali roku, jak i miesiąca zwiększyła się podaż trzody chlewnej (odpowiednio o 13,0% i o 25,0%) i drobiu (o 15,5% i o 85,4%). Skup bydła rzeźnego w ujęciu rocznym był większy (o 14,9%), a w ujęciu miesięcznym — mniejszy (o 0,8%).

CENY SKUPU ZBÓŻ I TARGOWISKOWE CENY ZIEMNIAKÓW

zł za 1 dt



³ Bez skupu realizowanego przez osoby fizyczne.

⁴ W okresie lipiec–sierpień bez skupu realizowanego przez osoby fizyczne.

W sierpniu br., przy skupie **ziemniaków**⁵ (6,0 tys. t) większym o 78,1% niż przed miesiącem i o 44,1% niż przed rokiem, notowano spadek cen tego surowca. Średnio za 1 dt ziemniaków płacono w skupie 47,66 zł, tj. o 24,3% mniej niż w lipcu br. i o 0,6% więcej niż w sierpniu ub. r. Na targowiskach przeciętna cena ziemniaków jadalnych wczesnych wynosiła 89,99 zł/dt i obniżyła się w skali miesiąca, a także roku odpowiednio o 29,9% i o 26,3%.

(za 1 kg)



Spadek cen żywca wieprzowego w skupie i jednocześnie wzrost cen żyta na targowiskach skutkował nieznacznym pogorszeniem się rentowności produkcji żywca wieprzowego w porównaniu z lipcem br. W sierpniu br. cena 1 kg żywca wieprzowego w skupie równoważyła wartość 6,2 kg żyta na targowiskach wobec 6,3 przed miesiącem i 11,0 przed rokiem. W omawianym miesiącu średnia cena za prosię przeznaczone do dalszego chowu wzrosła w skali miesiąca o 6,9% (do 116,00 zł/szt.), a także — po raz pierwszy od grudnia 2009 r. — była wyższa w ujęciu rocznym (o 2,2%).

⁵ Bez skupu realizowanego przez osoby fizyczne.

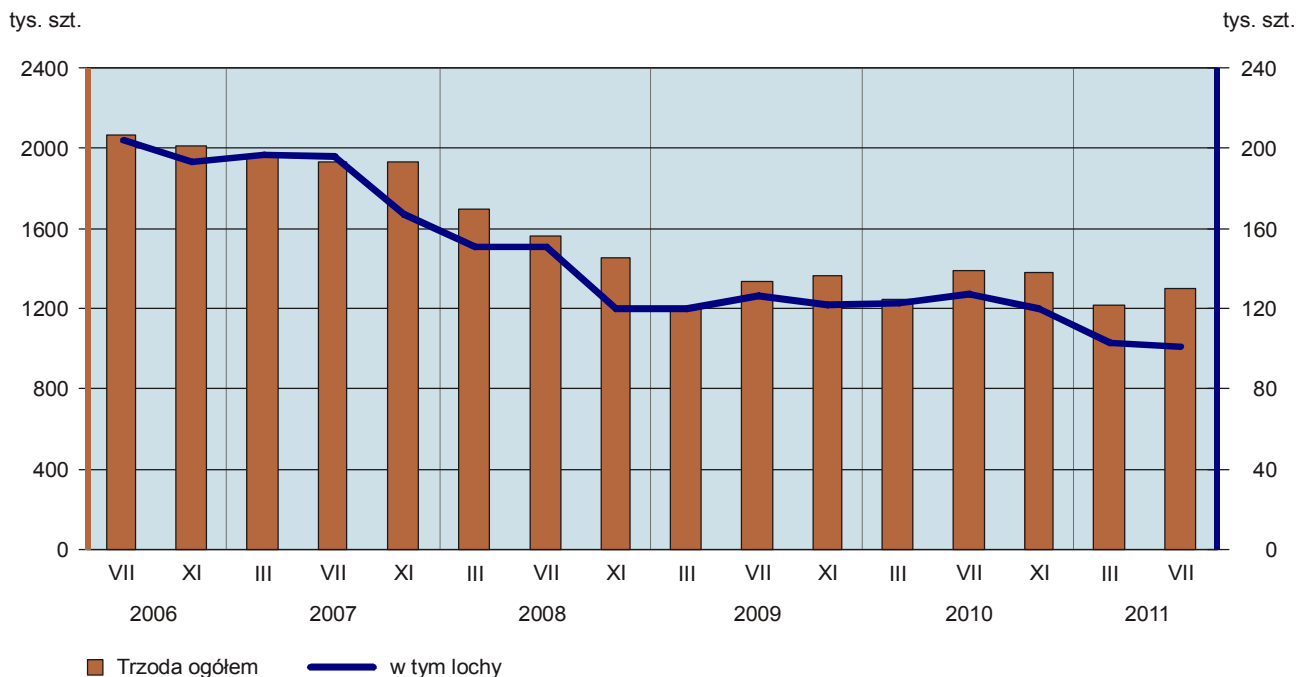
Pogłowie trzody chlewnej według stanu w końcu lipca br. kształtowało się następująco:

Wyszczególnienie	VII 2011		
	w sztukach	w odsetkach	VII 2010 = 100
O g ół e m ^a	1299726	100,0	93,8
Prosięta o wadze do 20 kg	361269	27,8	82,9
Warchlaki o wadze od 20 kg do 50 kg	314361	24,2	92,7
Trzoda chlewna o wadze 50 kg i więcej:			
na ubój	518009	39,9	107,7
na chów	106087	8,2	81,7
w tym lochy	102382	7,9	80,7
w tym prośne	62372	4,8	78,3

a Dane wstępne.

Wyniki reprezentacyjnego badania trzody chlewnej przeprowadzonego w końcu lipca br. wskazują na zahamowanie, zapoczątkowanego w listopadzie ub. r., zmniejszania się stada trzody. W końcu lipca br. pogłowie trzody chlewnej liczyło 1299,7 tys. sztuk i było o 6,7% większe niż w marcu br., jednak o 5,7% mniejsze niż w listopadzie ub. r. i o 6,2% mniejsze niż w lipcu ub. r. Pogłowie loch na chów, którego wielkość świadczy o nastawieniach produkcyjnych w chowie trzody i jednocześnie określa aktualne możliwości reprodukcyjne stada, znacznie zmniejszyło się. W skali roku spadek liczby macior wyniósł aż 19,3% (do poziomu 102,4 tys. sztuk), w tym pogłowie loch prośnych zmniejszyło się o 21,7% (do 62,4 tys. sztuk). W porównaniu z wynikami badania z marca br. odnotowano spadek stanów na poziomie stosownie 0,5% i 13,4%. Pogłowie grup decydujących o wielkości produkcji, tj. warchlaków i trzody chlewnej o wadze 50 kg i więcej z przeznaczeniem na ubój (tuczników), w ujęciu rocznym zwiększyło się łącznie o 1,5%, a w stosunku do marca br. — o 9,4%. Rozpatrując te grupy oddzielnie należy stwierdzić, że w porównaniu z wynikami badań przeprowadzonych w omawianych okresach, pogłowie warchlaków zmniejszyło się odpowiednio o 7,3% i o 13,9%, a pogłowie tuczników zwiększyło się o 7,7% i o 30,8%. Stado prosiąt liczyło 361,3 tys. sztuk, tj. o 17,1% mniej niż w lipcu ub. r., jednak o 3,0% więcej niż w marcu br.

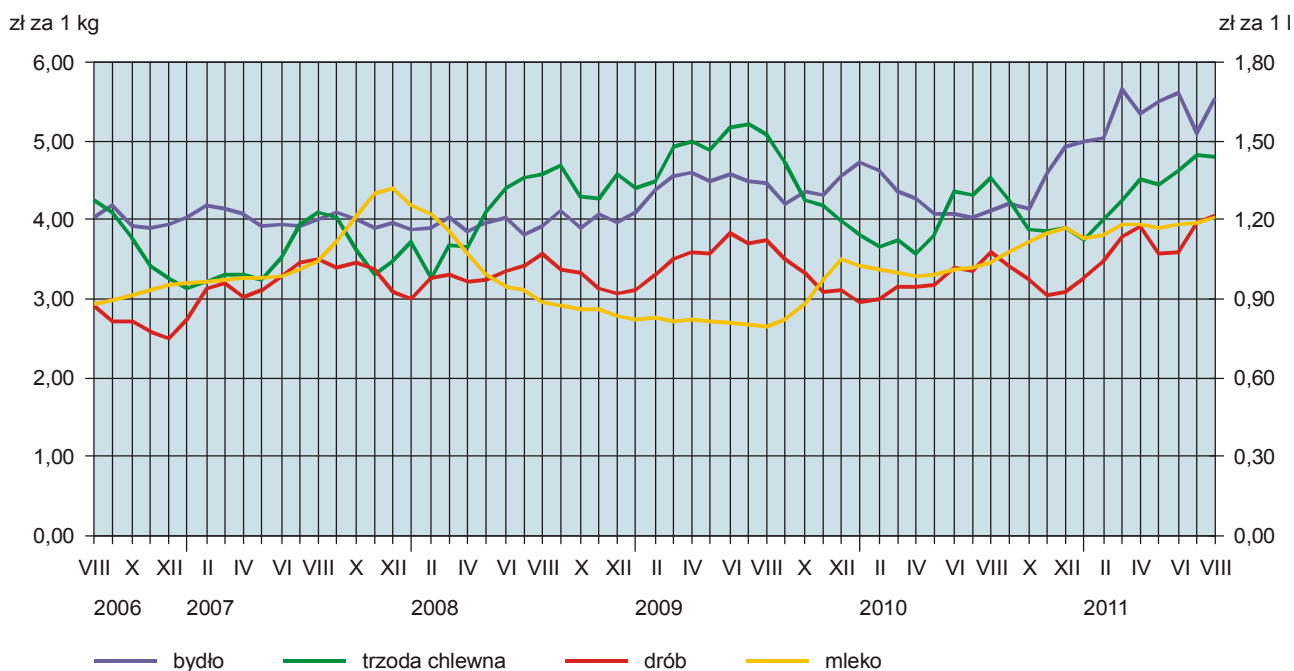
POGŁOWIE TRZODY CHLEWNEJ



W okresie styczeń–sierpień br. obserwowano wahania cen skupu **żywca wołowego**, przy czym dominowały wzrosty. W sierpniu br., po odnotowanym w poprzednim miesiącu spadku, przeciętna cena tego gatunku żywca wzrosła o 8,1% do 5,53 zł/kg. W ujęciu rocznym utrzymała się, obserwowana od listopada ub. r., tendencja wzrostowa cen żywca wołowego — w porównaniu z sierpniem ub. r. wzrost wyniósł 34,4%.

W sierpniu br. podaż **żywca drobiowego**, po znaczącym spadku w lipcu (o blisko 47% w ujęciu miesięcznym), ponownie kształtowała się na wysokim poziomie, jednak nie wpłynęło to na obniżenie cen tego surowca. Przeciętna cena skupu drobiu rzeźnego ponownie wzrosła osiągając nienotowany dotychczas poziom 4,06 zł/kg. Oznacza to wzrost w odniesieniu do lipca br. o 2,5%, a w porównaniu z sierpniem ub. r. o 12,9%.

CENY SKUPU ŻYWCA I MLEKA



W okresie styczeń–sierpień br. **skup mleka**⁶ wyniósł 1234,8 mln l i był o 6,1% większy niż w analogicznym okresie 2010 r. Średnia cena tego surowca ukształtowała się na poziomie 118,12 zł za 100 l, tj. o 16,1% wyższym niż przed rokiem. W sierpniu br. dostawy mleka do skupu (160,9 mln l) były mniejsze w ujęciu miesięcznym o 1,7%, a w ujęciu rocznym — o 0,4%. Za 100 l mleka płacono średnio 120,62 zł. W porównaniu z lipcem br. cena mleka wzrosła o 1,6%, a w porównaniu z sierpniem ub. r. — o 16,4%.

W sierpniu br. w obrocie targowiskowym przeciętna cena krowy dojnej (ok. 2450 zł) w odniesieniu do lipca br. wzrosła o 16,2%, a w porównaniu z sierpniem ub. r. — o 4,3%. Cena jałówki jednorocznej (ok. 1440 zł) była wyższa o 9,8% niż przed miesiącem i o 10,8% niż przed rokiem.

⁶ W okresie lipiec–sierpień bez skupu realizowanego przez osoby fizyczne.

PRZEMYSŁ I BUDOWNICTWO

W sierpniu br. po czterech miesiącach spadku zwiększyła się w skali miesiąca produkcja sprzedana przemysłu, była jednak nadal niższa niż przed rokiem. Utrzymał się natomiast w ujęciu miesięcznym oraz rocznym wzrost produkcji budowlano-montażowej.

Produkcja sprzedana przemysłu w sierpniu br. osiągnęła wartość (w cenach bieżących) 18408,0 mln zł i była (w cenach stałych) wyższa o 5,3% niż przed miesiącem i o 0,9% niższa niż przed rokiem.

Produkcja sprzedana w przetwórstwie przemysłowym, stanowiąca 83% produkcji przemysłowej, w porównaniu z sierpniem ub. r. obniżyła się o 0,1%. Zmniejszyła się również (o 8,0%) produkcja sprzedana w sekcji wytwarzanie i zaopatrywanie w energię elektryczną, gaz, parę wodną i gorącą wodę; sprzedaż tej sekcji stanowi 14% produkcji przemysłowej.

Niższy niż w sierpniu ub. r. poziom produkcji sprzedanej wystąpił w 14 (spośród 31) działach przemysłu, a wyższy — w 17. Uwzględniając działy o znaczącym udziale w produkcji sprzedanej przemysłu, największy spadek w odniesieniu do sierpnia 2010 r. odnotowano w produkcji chemikaliów i wyrobów chemicznych (o 30,8%). W skali roku obniżyła się również produkcja sprzedana m.in. maszyn i urządzeń (o 21,3%), komputerów, wyrobów elektronicznych i optycznych (o 13,3%), papieru i wyrobów z papieru (o 7,4%) oraz napojów (o 3,1%). Zwiększyła się natomiast w ujęciu rocznym produkcja sprzedana m.in. wyrobów z gumy i tworzyw sztucznych (o 21,2%), artykułów spożywczych (o 9,7%), wyrobów z metali (o 9,5%), urządzeń elektrycznych (o 8,9%) oraz wyrobów z pozostałych mineralnych surowców niemetalicznych (o 5,4%).

W porównaniu z lipcem br. produkcja sprzedana w przetwórstwie przemysłowym zwiększyła się o 4,3%, a w wytwarzaniu i zaopatrywaniu w energię elektryczną, gaz, parę wodną i gorącą wodę — o 11,9%.

Wydajność pracy w przemyśle, mierzona produkcją sprzedaną na 1 zatrudnionego, w sierpniu br. wyniosła (w cenach bieżących) 56,5 tys. zł i była (w cenach stałych) o 2,2% niższa niż w sierpniu ub. r., przy większym o 1,3% przeciętnym zatrudnieniu i wzroście przeciętnego miesięcznego wynagrodzenia brutto o 5,3%.

W okresie styczeń–sierpień br. produkcja sprzedana przemysłu wyniosła (w cenach bieżących) 140722,3 mln zł i była (w cenach stałych) niższa o 0,7% niż w analogicznym okresie ub. r.

Produkcja sprzedana budownictwa (w cenach bieżących) w sierpniu br. osiągnęła wartość 5442,2 mln zł i była o 1,3% wyższa niż w poprzednim miesiącu i o 21,9% większa niż w sierpniu 2010 r.

Produkcja **budowlano-montażowa** (w cenach bieżących) w sierpniu 2011 r. ukształtowała się na poziomie 2296,3 mln zł i stanowiła 42% ogółu produkcji sprzedanej budownictwa. W stosunku do lipca br. produkcja budowlano-montażowa zwiększyła się o 0,5%, a w odniesieniu do sierpnia 2010 r. — o 6,5%.

W porównaniu z sierpniem ub. r. wzrost produkcji budowlano-montażowej odnotowano w przedsiębiorstwach, których podstawowym rodzajem działalności są roboty związane z budową obiektów inżynierii lądowej i wodnej (o 30,4%) oraz w jednostkach zajmujących się głównie robotami budowlanymi specjalistycznymi (o 16,9%). W podmiotach realizujących roboty budowlane związane ze wznoszeniem budynków sprzedaż zmniejszyła się 3,9%.

W porównaniu z lipcem br. wzrost produkcji zanotowano w podmiotach zajmujących się robotami budowlanymi specjalistycznymi (o 19,8%) oraz w podmiotach wykonujących roboty budowlane związane ze wznoszeniem

szeniem budynków (o 6,6%), a spadek w jednostkach wykonujących roboty związane z budową obiektów inżynierii lądowej i wodnej (o 18,2%).

W sierpniu br. przeciętne zatrudnienie w budownictwie było o 10,9% wyższe niż przed rokiem, przy wzroście przeciętnego miesięcznego wynagrodzenia brutto o 1,2%.

W okresie styczeń–sierpień br. produkcja sprzedana budownictwa wyniosła 33784,8 mln zł i była o 14,8% większa w stosunku do analogicznego okresu ub. r. Produkcja budowlano-montażowa ukształtowała się na poziomie 13276,4 mln zł, tj. o 12,5% wyższym od notowanego przed rokiem.

HANDEL

W sierpniu br. odnotowano po raz kolejny wzrost sprzedaży detalicznej i hurtowej w ujęciu rocznym oraz po spadku w lipcu br. wzrost w ujęciu miesięcznym.

Sprzedaż detaliczna (w cenach bieżących) zrealizowana przez przedsiębiorstwa handlowe i niehandlowe w sierpniu br. była o 0,5% wyższa niż w lipcu br. i o 7,6% większa niż w sierpniu 2010 r.

W porównaniu z sierpniem ub. r. wzrost sprzedaży detalicznej odnotowano w większości grup. Wśród grup o największym udziale w ogólnej wartości sprzedaży najbardziej wzrosła sprzedaż w grupie „pozostałe” (o 20,0%). Zwiększyła się również sprzedaż paliw stałych, ciekłych i gazowych (o 12,3%) oraz mebli, rtv, agd (o 4,0%). Utrzymał się natomiast w ujęciu rocznym spadek sprzedaży żywności, napojów i wyrobów tytoniowych (o 14,3%). Z pozostałych grup, większa niż w sierpniu ub. r. była sprzedaż m.in. farmaceutyków, kosmetyków, sprzętu ortopedycznego (o 11,8%), prasy, książek, pozostała sprzedaż w wyspecjalizowanych sklepach (o 7,7%) oraz włókna, odzieży, obuwia (o 5,4%). Niższa niż przed rokiem, podobnie jak w poprzednim miesiącu, była sprzedaż pojazdów samochodowych, motocykli, części (o 1,2%).

W porównaniu z lipcem br. spośród grup o znaczącym udziale w sprzedaży detalicznej wzrost zanotowano w grupie „pozostałe” (o 9,0%), „paliwa stałe, ciekłe i gazowe” (o 3,2%) oraz „żywność, napoje i wyroby tytoniowe” (o 0,2%). Mniejsza niż przed miesiącem była natomiast sprzedaż mebli, rtv, agd (o 1,3%).

W okresie styczeń–sierpień br. sprzedaż detaliczna była o 9,5% wyższa niż w analogicznym okresie ub. r.

Sprzedaż hurtowa (w cenach bieżących) w przedsiębiorstwach handlowych w sierpniu br. była większa o 3,4% niż przed miesiącem i o 13,9% niż przed rokiem, a w przedsiębiorstwach hurtowych — wyższa o 4,4% niż w lipcu br. i o 10,3% wyższa od notowanej w sierpniu 2010 r.

W okresie styczeń–sierpień br., w porównaniu z analogicznym okresem ub. r., sprzedaż hurtowa w przedsiębiorstwach handlowych zwiększyła się o 14,5%, a w przedsiębiorstwach hurtowych — o 12,6%.

WYBRANE DANE O WOJEWÓDZTWIE MAZOWIECKIM

WYSZCZEGÓLNIENIE		I	II	III	IV	V	VI	VII	VIII	IX	X	XI	XII
A – 2010 r.													
B – 2011 r.													
Ludność ^a (w tys. osób).....	A	.	.	5226,8	.	.	5232,4	.	.	5239,2	.	.	5242,9
Bezrobotni zarejestrowani ^a (w tys. osób)	B	.	.	246,2	238,3	233,3	227,9	225,2	224,8	225,6	225,8	229,3	238,3
Stopa bezrobocia ^{ab} (w %),.....	A	241,5	247,1	261,2	253,3	246,9	239,6	237,7	236,5	8,9	8,9	9,0	9,4
Oferty pracy (zgłoszone w ciągu miesiąca)	B	9,6	9,8	9,7	9,4	9,2	9,0	8,9	8,9	9,2	8,9	9,0	9,4
Liczba bezrobotnych na 1 ofertę pracy ^a	A	9,8	10,0	10,1	9,8	9,6	9,3	9,3	9,2	100,11	89,12	65,85	51,39
Przeciętne zatrudnienie w sektorze przedsiębiorstw ^c (w tys. osób)	A	6073	6970	11791	10167	8867	9542	9228	8569	100,11	89,12	65,85	51,39
poprzedni miesiąc = 100	B	4650	4374	7354	8153	7894	7222	6447	7536	46	54	65	110
analogiczny miesiąc poprzedniego roku = 100	A	81	79	51	56	52	50	43	47	101,0	101,4	101,6	101,8
Przeciętne wynagrodzenia miesięczne brutto w sektorze przedsiębiorstw ^c (w zł)	A	1290,4	1288,7	1288,3	1288,9	1288,4	1290,4	1292,3	1289,8	1289,4	1294,2	1297,0	1297,4
poprzedni miesiąc = 100	B	1314,8	1318,0	1315,9	1316,1	1316,9	1318,4	1320,8	1320,8	100,0	100,4	100,2	100,0
analogiczny miesiąc poprzedniego roku = 100	A	101,3	99,9	100,0	100,0	100,0	100,2	100,2	99,8	100,0	100,4	100,2	100,0
Przeciętne wynagrodzenia miesięczne brutto w sektorze przedsiębiorstw ^c (w zł)	A	101,3	100,2	99,8	100,0	100,1	100,1	100,2	100,0	101,0	101,4	101,6	101,8
poprzedni miesiąc = 100	B	99,8	100,0	100,3	100,4	100,4	101,0	101,1	101,0	101,0	101,4	101,6	101,8
analogiczny miesiąc poprzedniego roku = 100	A	101,9	102,3	102,1	102,1	102,2	102,2	102,2	102,4	4176,48	4320,02	4227,45	4532,48
Mieszkania oddane do użytkowania (od początku roku)	A	4053,17	4087,19	4476,66	4243,67	4156,12	4243,62	4245,95	4165,23	100,3	103,4	97,9	107,2
analogiczny okres poprzedniego roku = 100	B	4216,03	4263,85	4698,87	4458,11	4316,85	4352,53	4407,09	4357,89	102,0	102,8	102,8	103,1
Nakłady inwestycyjne ^d (w mln zł; ceny bieżące).....	A	92,2	100,8	109,5	94,8	97,9	102,1	100,1	98,1	21650	24584	26581	28961
analogiczny okres poprzedniego roku = 100	B	93,0	101,1	110,2	94,9	96,8	100,8	101,3	98,9	75,3	74,0	74,4	74,3
Mieszkania oddane do użytkowania (od początku roku)	A	99,6	101,7	103,9	101,8	103,9	104,7	99,5	102,4	18095,6	.	.	29917,4
analogiczny okres poprzedniego roku = 100	B	104,0	104,3	105,0	105,1	103,9	102,6	103,8	104,6	84,4	.	.	94,1
Nakłady inwestycyjne ^d (w mln zł; ceny bieżące).....	A	2801	5048	7300	9748	11985	13618	16456	18064	107,4	.	.	107,4
analogiczny okres poprzedniego roku = 100	B	1843*	3040*	4635*	6251*	8167*	10156*	12159*	14553	107,4	.	.	107,4
Nakłady inwestycyjne ^d (w mln zł; ceny bieżące).....	A	55,4	65,5	73,9	71,0	72,9	72,5	71,8	70,2	107,4	.	.	107,4
analogiczny okres poprzedniego roku = 100	B	65,8	60,2*	63,5	64,1*	68,1*	74,6*	73,9*	80,6	107,4	.	.	107,4
Nakłady inwestycyjne ^d (w mln zł; ceny bieżące).....	A	11330,9	.	.	18095,6	.	.	18095,6
analogiczny okres poprzedniego roku = 100	B	12168,4	.	.	84,4	.	.	84,4
Nakłady inwestycyjne ^d (w mln zł; ceny bieżące).....	A	74,9	.	.	107,4	.	.	107,4
analogiczny okres poprzedniego roku = 100	B	107,4	.	.	107,4	.	.	107,4

a Stan w końcu okresu. b Udział zarejestrowanych bezrobotnych w cywilnej ludności aktywnej zawodowo, szacowanej na koniec każdego miesiąca. c W przedsiębiorstwach z większą od 9 liczbą pracowników. d W przedsiębiorstwach z większą od 49 liczbą pracujących; dane są prezentowane narastająco.

* Dane zostały zmienione w stosunku do już opublikowanych.

WYBRANE DANE O WOJEWÓDZTWIE MAZOWIECKIM (cd.)

WYSZCZEGÓLNIENIE											
A – 2010 r. B – 2011 r.											
I	II	III	IV	V	VI	VII	VIII	IX	X	XI	XII
Produkcja sprzedana przemysłu ^a (w cenach stałych):											
poprzedni miesiąc = 100	A 90,9	116,7	92,7	97,2	104,5	93,7	103,4	108,4	99,7	100,3	95,6
B 93,7	99,4	111,3	91,8	98,4	98,7	98,4	105,3				
analogiczny miesiąc poprzedniego roku = 100											
A 105,8	114,4	116,6	116,4	112,7	120,8	113,7	113,6	111,0	106,4	109,6	101,8
B 104,9	101,2	95,8	94,9	98,0	92,6	96,6	99,1				
Produkcja budowlano-montażowa ^a (w cenach bieżących):											
poprzedni miesiąc = 100	A 38,8	129,8	131,3	130,2	123,9	87,2	115,3	103,8	101,8	79,3	140,8
B 32,7	112,1	137,8	116,6	127,9	112,4	106,1	100,5				
analogiczny miesiąc poprzedniego roku = 100											
A 83,9	61,5	87,2	99,0	121,8	123,8	91,9	112,6	129,2	99,9	94,1	116,2
B 98,1	119,5	126,8	112,7	110,7	100,4	122,1	106,5				
Sprzedaż detaliczna towarów ^a (w cenach bieżących):											
poprzedni miesiąc = 100	A 75,0	116,6	95,9	107,0	99,8	105,0	98,5	99,3	106,6	93,3	128,9
B 68,2	99,0	117,6	104,6	100,5	101,1	99,7	100,5				
analogiczny miesiąc poprzedniego roku = 100											
A 102,2	99,7	103,2	95,0	102,8	101,9	99,8	102,7	101,9	105,0	104,1	108,7
B 99,0	106,2	107,0	116,8	109,7	111,1	105,5	107,6				
Wskaźnik cen:											
towarów i usług konsumpcyjnych ^b :											
analogiczny okres poprzedniego roku = 100	A .	103,2	.	.	102,2	.	.	101,9	.	.	102,3
B .	.	103,0	.	.	103,8	.	.				
skupu ziarna zbóż:											
poprzedni miesiąc = 100	A 105,6	94,8	96,9	110,4	113,7	95,2	126,4	107,5	109,0	98,2	113,7
B 109,5	103,1	97,8	104,6	100,8	100,1	89,3	92,5				
analogiczny miesiąc poprzedniego roku = 100											
A 105,2	88,6	86,7	85,5	91,9	104,8	103,4	147,2	155,7	164,6	158,9	178,2
B 184,7	204,9	211,3	228,0	208,2	183,2	171,9	125,8				

a W przedsiębiorstwach z większą od 9 liczbą pracujących. b W kwartale.

WYBRANE DANE O WOJEWÓDZTWIE MAZOWIECKIM (dok.)

WYSZCZEGÓLNIENIE											
A – 2010 r.											
B – 2011 r.											
I	II	III	IV	V	VI	VII	VIII	IX	X	XI	XII
Wskaźnik cen (dok.):											
skupu żywca rzeźnego wołowego (bez cieląt):											
poprzedni miesiąc = 100	A 103,4	98,1	94,2	97,9	95,1	100,4	102,1	102,2	98,5	111,0	107,2
B	101,5	100,7	112,0	94,7	102,8	102,0	108,1				
analogiczny miesiąc poprzedniego roku = 100											
A	115,1	105,8	95,8	92,8	90,6	88,9	92,2	100,0	95,1	106,3	108,0
B	106,0	108,8	129,4	125,2	135,3	137,5	134,4				
skupu żywca rzeźnego wieprzowego:											
poprzedni miesiąc = 100	A 95,6	96,4	102,0	95,7	106,7	114,4	105,0	93,8	91,2	99,3	101,3
B	96,0	106,9	106,1	106,1	98,5	103,8	99,7				
analogiczny miesiąc poprzedniego roku = 100											
A	86,2	81,7	75,8	71,6	78,2	84,4	89,4	89,8	91,4	92,0	98,2
B	98,6	109,3	113,7	126,2	116,5	105,8	105,7				
Relacje cen skupu ^a żywca wieprzowego do cen											
targowiskowych żyła	A 11,2	11,5	11,7	11,4	12,3	12,9	11,0	8,5	6,9	6,7	6,5
B	5,5	5,5	5,8	6,0	5,9	6,0	6,2				
Wskaźnik rentowności obrotu w przedsiębiorstwach ^b :											
brutto ^c (w %)	A	•	5,2	•	•	5,0	•	5,6	•	•	5,3
B	•	•	4,1	•	•	6,0	•				
netto ^d (w %)	A	•	4,1	•	•	4,0	•	4,7	•	•	4,4
B	•	•	3,2	•	•	5,1	•				
Podmioty gospodarki narodowej ^e											
A	648940	651126	654333	657561	661827	665056	671188	673318	676306	678457	681012
B	681274	682549	682469	671255	670672	669731	671099				
w tym spółki handlowe											
A	83125	83555	84063	84644	85185	85817	86813	87322	88204	88693	89319
B	89904	90467	90599	91041	91622	92212	93141				
w tym z udziałem kapitału zagranicznego											
A	24413	24477	24533	24620	24727	24857	25035	25140	25340	25482	25594
B	25662	25778	25794	25861	25962	26086	26277				

a Ceny bieżące bez VAT. b Z większą od 49 liczbą pracujących; dane są prezentowane narastająco. c Relacja wyniku finansowego brutto do przychodów z całokształtu działalności. d Relacja wyniku finansowego netto do przychodów z całokształtu działalności. e W rejestrze REGON, bez rolników indywidualnych; stan w końcu okresu.