

| | | | |
|---|---|--|---|
|  | URZĄD STATYSTYCZNY W WARSZAWIE ul. 1 Sierpnia 21, 02-134 Warszawa | |  |
| | <i>Wyniki wstępne</i> | Data opracowania: 28.10.2011 r. | |
| Kontakt: e-mail: sekretariatUSWAW@stat.gov.pl tel. 22 464 23 15 faks 22 846 76 67 | | | |
| | | Internet: www.stat.gov.pl/warsz | |

KOMUNIKAT O SYTUACJI SPOŁECZNO-GOSPODARCZEJ WOJEWÓDZTWA MAZOWIECKIEGO

Wrzesień 2011

Nr 9

- ⇒ Przeciętne zatrudnienie w sektorze przedsiębiorstw we wrześniu 2011 r. ukształtowało się na poziomie niższym od notowanego przed miesiącem oraz wyższym niż przed rokiem.
- ⇒ W końcu września br. liczba zarejestrowanych bezrobotnych była zbliżona do notowanej przed miesiącem, ale większa niż przed rokiem. Stopa bezrobocia pozostała na poziomie sprzed miesiąca, ale była wyższa niż we wrześniu 2010 r.
- ⇒ Przeciętne miesięczne wynagrodzenie brutto w sektorze przedsiębiorstw we wrześniu br. było wyższe niż przed miesiącem oraz przed rokiem.
- ⇒ We wrześniu 2011 r. liczba oddanych do użytkowania mieszkań była mniejsza niż przed rokiem. Najwięcej mieszkań przekazali inwestorzy budujący na sprzedaż lub wynajem oraz indywidualni.
- ⇒ W końcu września 2011 r. liczba zarejestrowanych podmiotów gospodarki narodowej (bez rolników indywidualnych) była wyższa w porównaniu ze stanem w końcu czerwca br., ale niższa niż w końcu września 2010 r.
- ⇒ We wrześniu br., po nasileniu dostaw występującym zwykle w sierpniu, skup zbóż był znacznie mniejszy niż przed miesiącem. Dostawy żyta były również mniejsze niż przed rokiem, natomiast pszenicy — większe. Zarówno w ujęciu miesięcznym, jak i rocznym więcej skupiono ziemniaków i żywca drobiowego, a mniej żywca wołowego. Skup mleka i żywca wieprzowego był większy w odniesieniu do września ub. r., natomiast mniejszy w porównaniu z sierpniem br.
- ⇒ Na rynku rolnym we wrześniu br. przeciętne ceny większości podstawowych produktów rolnych były znacznie wyższe niż przed rokiem (niższe były ceny ziemniaków). W ujęciu miesięcznym w skupie wzrosły ceny zbóż, żywca rzeźnego oraz mleka, a obniżyły się ceny ziemniaków. Na targowiskach więcej płacono m.in. za prosię na chów oraz żywca wieprzowego, a mniej za ziarno zbóż.
- ⇒ We wrześniu br. produkcja sprzedana przemysłu (w cenach stałych) ukształtowała się na poziomie wyższym niż przed miesiącem oraz zbliżonym do notowanego przed rokiem.
- ⇒ We wrześniu br. produkcja budowlano-montażowa zwiększyła się zarówno w stosunku do sierpnia br., jak i września 2010 r.
- ⇒ We wrześniu br. odnotowano wzrost sprzedaży detalicznej i hurtowej w stosunku do poprzedniego miesiąca oraz września ub. r.

Prezentowane w Komunikacie dane:

- o pracujących, zatrudnieniu, wynagrodzeniach oraz o przychodach ze sprzedaży produkcji przemysłu i budownictwa, a także o sprzedaży detalicznej i hurtowej towarów dotyczą podmiotów gospodarczych, w których liczba pracujących przekracza 9 osób,
- o skupie produktów rolnych obejmują skup od producentów z terenu województwa; ceny podano bez podatku VAT,
- o wynikach finansowych przedsiębiorstw oraz nakładach inwestycyjnych dotyczą podmiotów gospodarczych prowadzących księgi rachunkowe (z wyjątkiem przedsiębiorstw rolnictwa, leśnictwa, łowiectwa i rybactwa, działalności finansowej i ubezpieczeniowej oraz szkół wyższych), w których liczba pracujących przekracza 49 osób.

Dane w ujęciu wartościowym wyrażone są w cenach bieżących i stanowią podstawę dla obliczenia wskaźników struktury. Wskaźniki dynamiki zaprezentowano na podstawie wartości w cenach bieżących, z wyjątkiem przemysłu, dla którego wskaźniki dynamiki podano na podstawie wartości w cenach stałych (średnie ceny bieżące 2005 r.).

Liczby względne (wskaźniki, odsetki) wyliczono na podstawie danych bezwzględnych, wyrażonych z większą dokładnością niż podane w tekście i tablicach.

Dane prezentuje się w układzie Polskiej Klasyfikacji Działalności — PKD 2007.

RYNEK PRACY

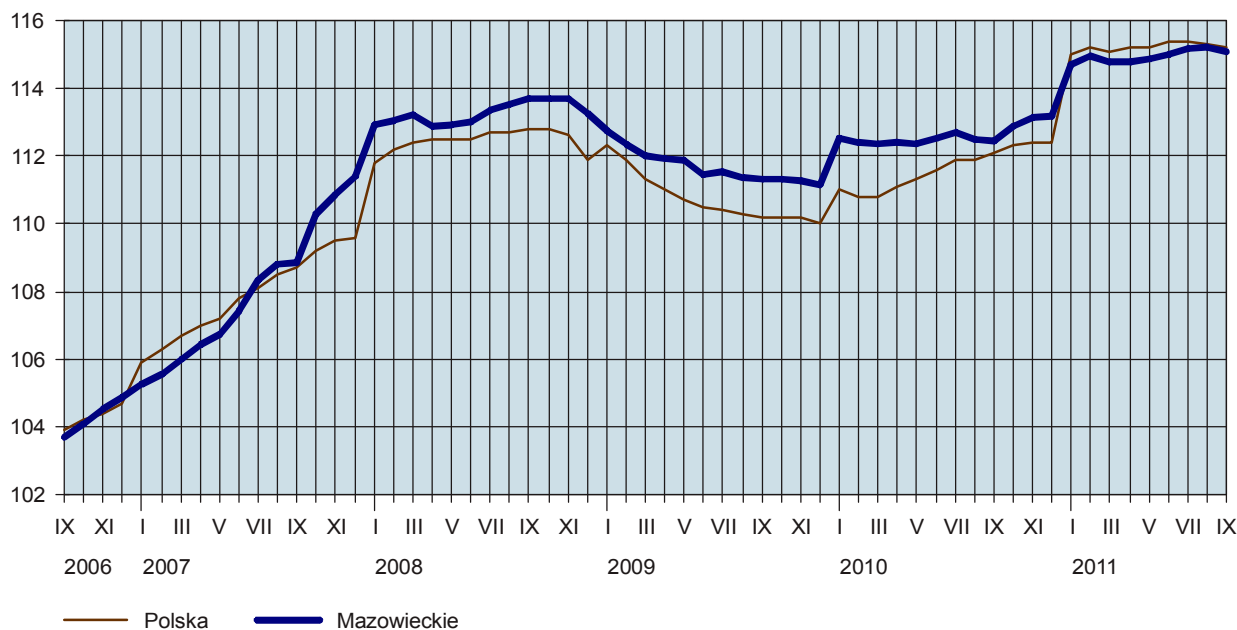
We wrześniu br. utrzymał się w ujęciu rocznym wzrost przeciętnego zatrudnienia w sektorze przedsiębiorstw. W porównaniu z sierpniem br. przeciętne zatrudnienie nieznacznie obniżyło się. Stopa bezrobocia ukształtowała się na poziomie z dwóch poprzednich miesięcy, ale nadal była wyższa niż przed rokiem.

Przeciętne zatrudnienie w sektorze przedsiębiorstw we wrześniu br. ukształtowało się na poziomie 1319,7 tys. osób i było o 0,1% niższe od notowanego w sierpniu br. i o 2,4% wyższe niż we wrześniu 2010 r.

W porównaniu z wrześniem ub. r. najbardziej zwiększyło się zatrudnienie m.in. w budownictwie (o 10,6%), administrowaniu i działalności wspierającej (o 10,3%), działalności profesjonalnej, naukowej i technicznej (o 9,8%) oraz zakwaterowaniu i gastronomii (o 8,5%). Wzrost przeciętnego zatrudnienia odnotowano również m.in. w obsłudze rynku nieruchomości (o 4,1%), przetwórstwie przemysłowym (o 1,8%) oraz handlu; naprawie pojazdów samochodowych (o 0,5%). Nadal niższe niż przed rokiem było zatrudnienie w wytwarzaniu i zaopatrywaniu w energię elektryczną, gaz, parę wodną i gorącą wodę (o 2,0%), informacji i komunikacji (o 1,8%) oraz transporcie i gospodarce magazynowej (o 1,6%). Wśród działów o największym udziale w zatrudnieniu przeciętne zatrudnienie zwiększyło się m.in. w działalności związanej z zatrudnieniem (o 11,5%), produkcji artykułów spożywczych (o 2,7%), budowie budynków (o 2,1%) oraz handlu detalicznym (o 1,1%). Utrzymał się natomiast w ujęciu rocznym spadek zatrudnienia m.in. w telekomunikacji (o 13,9%), transporcie lądowym i rurociągowym (o 1,7%) oraz handlu hurtowym (o 1,0%). Niewielki spadek zatrudnienia wystąpił w działalności detektywistycznej i ochroniarskiej (o 0,2%).

DYNAMIKA PRZECIĘTNEGO ZATRUDNIENIA W SEKTORZE PRZEDSIĘBIORSTW

(przeciętne miesięczne 2005 = 100)



W porównaniu z poprzednim miesiącem największy spadek zatrudnienia wystąpił w zakwaterowaniu i gastronomii (o 2,5%); w pozostałych sekcjach nie odnotowano istotnych zmian.

Przeciętne zatrudnienie w sektorze publicznym we wrześniu br. wyniosło 281,1 tys. osób (o 4,6% mniej niż przed rokiem), a w sektorze prywatnym — 1038,6 tys. osób (o 4,4% więcej).

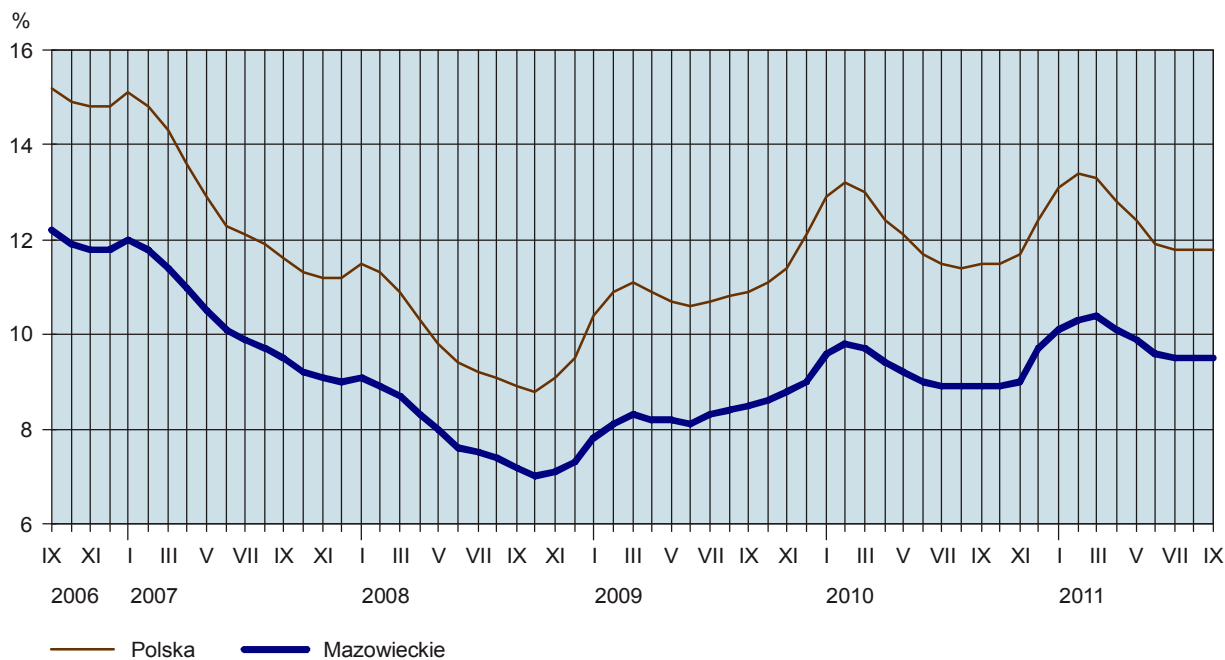
W okresie styczeń–wrzesień br. przeciętne zatrudnienie w sektorze przedsiębiorstw wyniosło 1321,6 tys. osób i było o 2,4% wyższe niż w analogicznym okresie ub. r. W skali roku wzrost zatrudnienia zanotowano w większości sekcji, w tym największy m.in. w obsłudze rynku nieruchomości (o 14,1%) oraz administrowaniu i działalności wspierającej (o 12,1%). Znacznie niższe niż przed rokiem było zatrudnienie w wytwarzaniu i zaopatrywaniu w energię elektryczną, gaz, parę wodną i gorącą wodę (o 6,4%).

W końcu września br. liczba **bezrobotnych zarejestrowanych** w urzędach pracy (236,7 tys. osób) była zbliżona do notowanej przed miesiącem oraz o 11,0 tys. osób (o 4,9%) wyższa niż we wrześniu 2010 r.

Kobiety stanowiły 50,7% ogółu zarejestrowanych bezrobotnych (przed rokiem 49,4%).

STOPA BEZROBOCIA REJESTROWANEGO

Stan w końcu miesiąca



Stopa bezrobocia rejestrowanego wyniosła 9,5%, tj. podobnie jak przed miesiącem, ale była wyższa o 0,6 pkt proc. niż przed rokiem. Nadal do powiatów o najwyższej stopie bezrobocia należały szydłowiecki (35,4%) i radomski (29,0%), a o najniższej — m.st. Warszawa (3,7%). Wśród tych powiatów w skali miesiąca stopa bezrobocia zwiększyła się w radomskim (o 0,3 pkt proc.) oraz w szydłowieckim (o 0,1 pkt proc.), natomiast nie zmieniła się w m.st. Warszawie. W skali roku w wymienionych powiatach odnotowano wzrost wskaźnika — największy w szydłowieckim (o 2,5 pkt proc.), a znacznie mniejszy w m.st. Warszawie (o 0,3 pkt proc.) i radomskim (o 0,2 pkt proc.).

Stan w końcu miesiąca



We wrześniu br. z ewidencji bezrobotnych **wyrejestrowano** 25,3 tys. osób, tj. o 3,3 tys. (o 14,8%) więcej niż w sierpniu br. i o 3,9 tys. (o 13,5%) mniej niż we wrześniu 2010 r. Z tytułu podjęcia pracy (główniej przyczyny wyrejestrowania) z rejestru bezrobotnych wyłączono 11,3 tys. osób (przed rokiem 11,9 tys.). Udział tej kategorii osób w ogólnej liczbie wyrejestrowanych zwiększył się o 3,8 pkt proc. w ujęciu rocznym (do 44,6%). Spośród osób wykreślonych z ewidencji wzrósł również odsetek osób, które utraciły status bezrobotnego w wyniku niepotwierdzenia gotowości do podjęcia pracy (o 3,9 pkt proc. do 34,1%), osób, które dobrowolnie zrezygnowały ze statusu bezrobotnego (o 1,0 pkt proc. do 4,7%) oraz osób, które nabyły prawa emerytalne lub rentowe (o 0,2 pkt proc. do 0,8%). Zmniejszył się natomiast znacząco udział osób wyrejestrowanych w związku z rozpoczęciem szkolenia lub stażu u pracodawców (o 10,7 pkt proc. do 6,5%). W okresie styczeń–wrzesień br. z ewidencji bezrobotnych wyłączono 209,7 tys. osób (przed rokiem 231,5 tys.). Pracę podjęło 89,2 tys. osób, tj. 42,6% ogółu wyrejestrowanych (przed rokiem 91,0 tys. osób, tj. 39,3%).

W końcu września br. **bez prawa do zasiłku** pozostawało 199,8 tys. bezrobotnych, a ich udział w liczbie bezrobotnych ogółem zwiększył się w porównaniu z analogicznym miesiącem ub. r. o 1,3 pkt proc. (do 84,4%).

Bezrobotni będący **w szczególnej sytuacji na rynku pracy** w końcu września br. stanowili 90,5% ogółu bezrobotnych (przed rokiem 89,9%). Do bezrobotnych w szczególnej sytuacji na rynku pracy zaliczane są m.in. osoby długotrwale bezrobotne, których udział w liczbie zarejestrowanych ogółem zwiększył się w skali roku o 5,3 pkt proc. (do 52,2%). Zwiększył się również udział osób bez kwalifikacji zawodowych (o 3,6 pkt proc. do 33,4%), bezrobotnych powyżej 50 roku życia (o 1,0 pkt proc. do 24,1%) oraz osób samotnie wychowujących co najmniej jedno dziecko w wieku do 18 roku życia (o 0,7 pkt proc. do 6,4%). Zmniejszył się natomiast udział bezrobotnych do 25 roku życia (o 0,8 pkt proc. do 19,5%). Na poziomie zbliżonym do notowanego przed rokiem pozostał odsetek niepełnosprawnych (3,8%). Liczba bezrobotnych we wszystkich wymienionych kategoriach zwiększyła się w ujęciu rocznym, najbardziej wśród osób bez kwalifikacji zawodowych (o 17,4%) oraz wśród osób samotnie wychowujących co najmniej jedno dziecko w wieku do 18 roku życia (o 17,2%).

We wrześniu br. do urzędów pracy zgłoszono 6,9 tys. **ofert zatrudnienia**, tj. o 0,6 tys. mniej niż przed miesiącem i o 3,1 tys. mniej niż przed rokiem. W końcu miesiąca na 1 ofertę pracy przypadało 45 bezrobotnych (przed miesiącem 43, przed rokiem 46). W okresie styczeń–wrzesień br. do urzędów pracy wpłynęło 60,6 tys. ofert zatrudnienia (przed rokiem 81,2 tys.).

Z danych urzędów pracy wynika, że według stanu w końcu września br. 77 zakładów pracy zapowiedziało zwolnienie w najbliższym czasie 16,8 tys. pracowników (przed rokiem odpowiednio 95 zakładów, 31,3 tys. pracowników).

WYNAGRODZENIA

We wrześniu 2011 r. przeciętne miesięczne wynagrodzenie brutto w sektorze przedsiębiorstw było wyższe niż przed miesiącem oraz przed rokiem, przy czym w ujęciu rocznym wzrost był nieznacznie mniejszy od notowanego w poprzednim miesiącu.

Przeciętne miesięczne wynagrodzenie brutto w sektorze przedsiębiorstw we wrześniu br. wyniosło 4360,85 zł i było o 0,1% wyższe niż w sierpniu br. i o 4,4% wyższe niż we wrześniu 2010 r.

W porównaniu z wrześniem ub. r. wzrost przeciętnych wynagrodzeń odnotowano we wszystkich sekcjach. Więcej niż przeciętnie wzrosły płace m.in. w wytwarzaniu i zaopatrywaniu w energię elektryczną, gaz, parę wodną i gorącą wodę oraz administrowaniu i działalności wspierającej (po 8,1%), informacji i komunikacji (o 7,8%), zakwaterowaniu i gastronomii (o 7,7%) oraz obsłudze rynku nieruchomości (o 6,1%). Zwiększyły się również wynagrodzenia m.in. w transporcie i gospodarce magazynowej (o 4,4%), handlu; naprawie pojazdów samochodowych (o 3,4%), przetwórstwie przemysłowym (o 3,2%), budownictwie (o 2,3%) oraz działalności profesjonalnej, naukowej i technicznej (o 1,7). Spośród działów o największym udziale w zatrudnieniu wysoką dynamikę płac w odniesieniu do września ub. r. odnotowano w transporcie lądowym i rurociągowym (wzrost o 14,3%). Wzrosły także wynagrodzenia m.in. w produkcji artykułów spożywczych (o 5,2%), handlu hurtowym (o 4,3%), telekomunikacji (o 3,6%), handlu detalicznym (o 3,0%), działalności detektywistycznej i ochroniarskiej (o 2,4%) oraz działalności związanej z zatrudnieniem (o 1,0%). Niższe niż przed rokiem były przeciętne płace m.in. w dziale budowa budynków (o 1,5%).

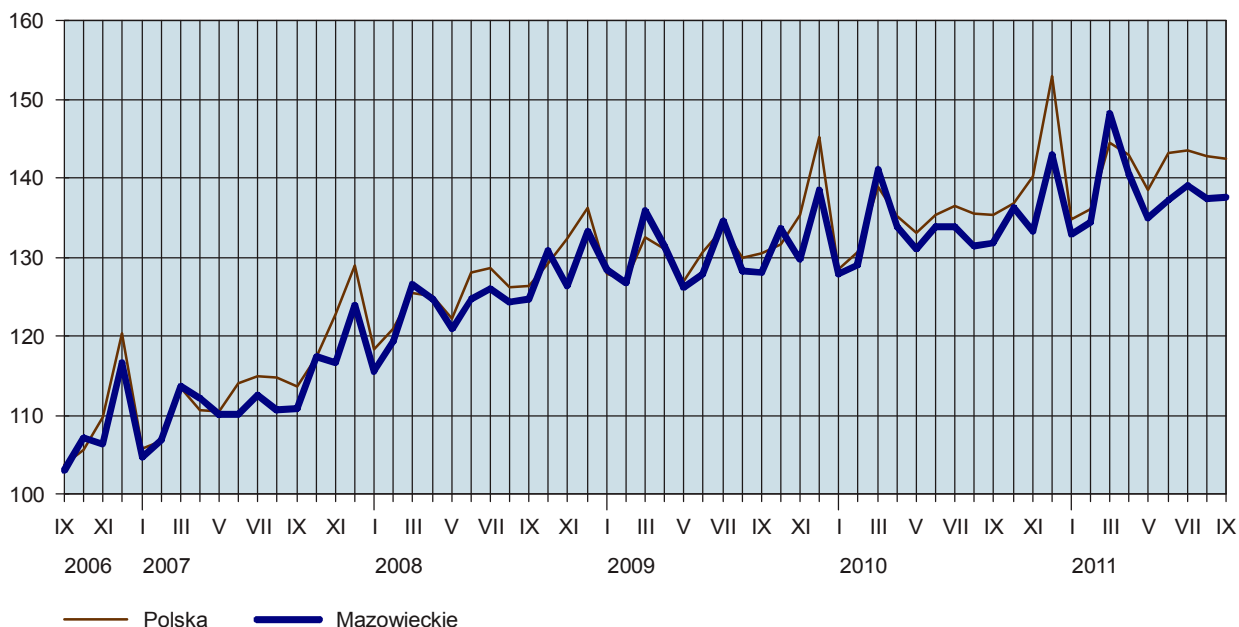
W porównaniu z sierpniem br. największy wzrost przeciętnych wynagrodzeń zanotowano m.in. w działalności profesjonalnej, naukowej i technicznej (o 5,0%) oraz transporcie i gospodarce magazynowej (o 2,6%), a największy spadek w budownictwie (o 5,4%) oraz wytwarzaniu i zaopatrywaniu w energię elektryczną, gaz, parę wodną i gorącą wodę (o 4,1%).

Przeciętne miesięczne wynagrodzenie brutto w sektorze publicznym we wrześniu br. wyniosło 4047,92 zł (o 4,6 % więcej niż przed rokiem), a w sektorze prywatnym — 4445,56 zł (o 4,2% więcej).

W okresie styczeń–wrzesień br. przeciętne miesięczne wynagrodzenie brutto w sektorze przedsiębiorstw ukształtowało się na poziomie 4353,36 zł, tj. o 4,0% wyższym od notowanego w analogicznym okresie ub. r. W skali roku najbardziej wzrosły wynagrodzenia m.in. w wytwarzaniu i zaopatrywaniu w energię elektryczną, gaz, parę wodną i gorącą wodę (o 7,5%), administrowaniu i działalności wspierającej (o 7,3%), a także w zakwaterowaniu i gastronomii oraz informacji i komunikacji (po 7,2%). Niższy natomiast poziom przeciętnych wynagrodzeń wystąpił m.in. w działalności profesjonalnej, naukowej i technicznej (o 2,4%).

DYNAMIKA PRZECIĘTNEGO MIESIĘCZNEGO WYNAGRODZENIA BRUTTO W SEKTORZE PRZEDSIĘBIORSTW

(przeciętne miesięczne 2005 = 100)



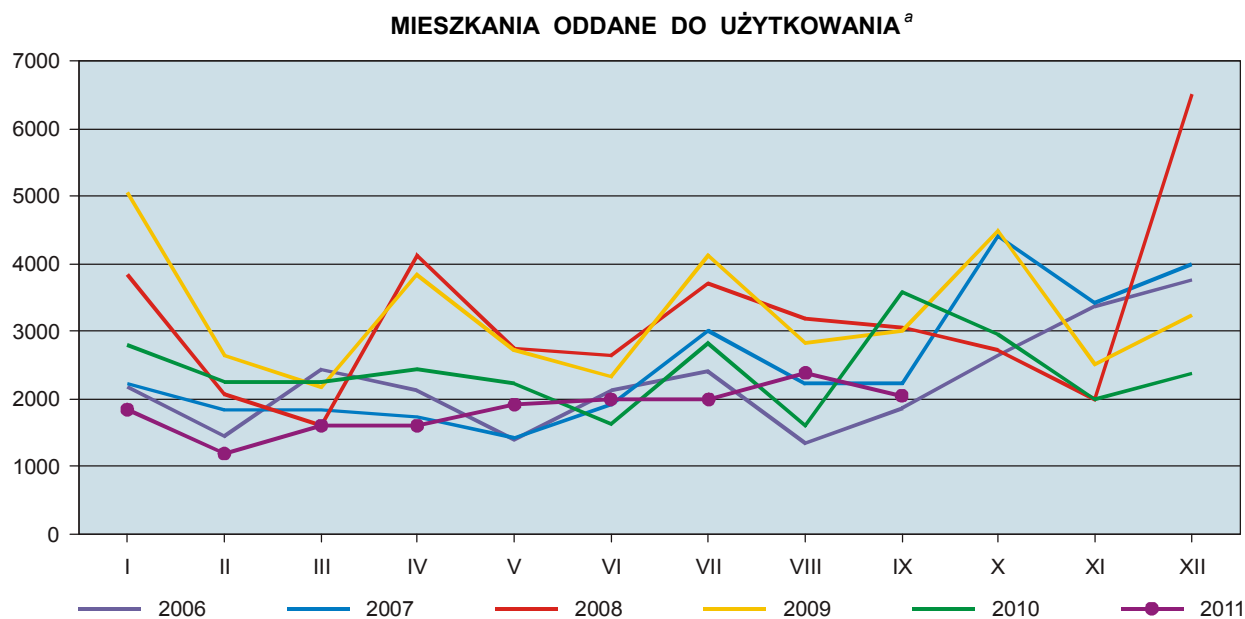
MIESZKANIA

We wrześniu 2011 r. w porównaniu z analogicznym miesiącem ub. r. zwiększyła się liczba mieszkań, których budowę rozpoczęto oraz mieszkań, na budowę których uzyskano pozwolenia (wzrost odpowiednio o 84,6% i 26,5%); mniej natomiast (o 42,9%) było mieszkań oddanych do użytkowania.

Efekty budownictwa mieszkaniowego uzyskane w województwie mazowieckim we wrześniu br. stanowią 17,2% efektów krajowych. Udział mieszkań, których budowę rozpoczęto wyniósł 22,4%, a mieszkań, na budowę których uzyskano pozwolenia — 23,8%.

Według wstępnych danych¹, we wrześniu 2011 r. **przekazano do użytkowania** 2047 mieszkań, tj. o 1539 mniej niż we wrześniu ub. r. (spadek o 42,9%). Efekty lepsze niż przed rokiem odnotowano w budownictwie spółdzielczym (wzrost o 8,8%). Nie oddano do użytkowania nowych mieszkań społecznych czynszowych i zakładowych (podobnie jak przed rokiem) oraz komunalnych (przed rokiem oddano 113).

Najwięcej mieszkań w badanym miesiącu przekazali deweloperzy — 1073 (52,4% ogólnej liczby oddanych mieszkań) oraz inwestorzy indywidualni — 968 (47,3%). Rok wcześniej udział tych form budownictwa wyniósł odpowiednio 67,1% i 24,8%.



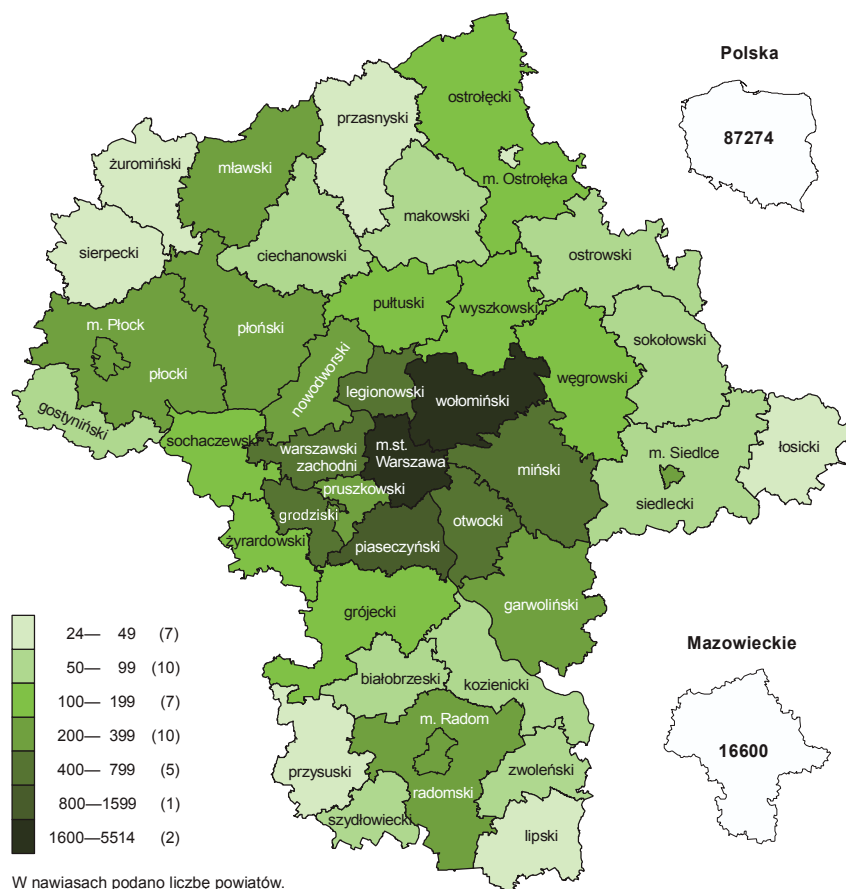
^a Za lata 2006—2010 dane ostateczne.

W ciągu trzech kwartałów br. oddano do użytkowania 16600 mieszkań, tj. o 23,3% mniej niż od stycznia do września 2010 r. Jedynie inwestorzy indywidualni wybudowali więcej mieszkań niż rok wcześniej — 8754 wobec 8348. Największy spadek liczby oddanych mieszkań (o 42,9%) miał miejsce w budownictwie realizowanym na sprzedaż lub wynajem; deweloperzy wybudowali 6713 mieszkań (przed rokiem 11749). Mniej mieszkań powstało także w budownictwie spółdzielczym — 653 (przed rokiem 990) oraz komunalnym — 456 i społecznym czynszowym — 23 (rok wcześniej odpowiednio 503 i 60). Przekazano do użytkowania 1 mieszkanie zakładowe (w analogicznym okresie ub. r. nie oddano do użytkowania takich mieszkań).

Najwięcej mieszkań oddano do użytkowania w m.st. Warszawie (5514) oraz w dwóch sąsiednich powiatach: wołomińskim (1786) i piaseczyńskim (1205). Najmniej wybudowano w powiecie żuromińskim — 24, łosickim — 32 oraz lipskim — 33.

¹ Dane meldunkowe – mogą ulec zmianie po opracowaniu sprawozdań kwartalnych.

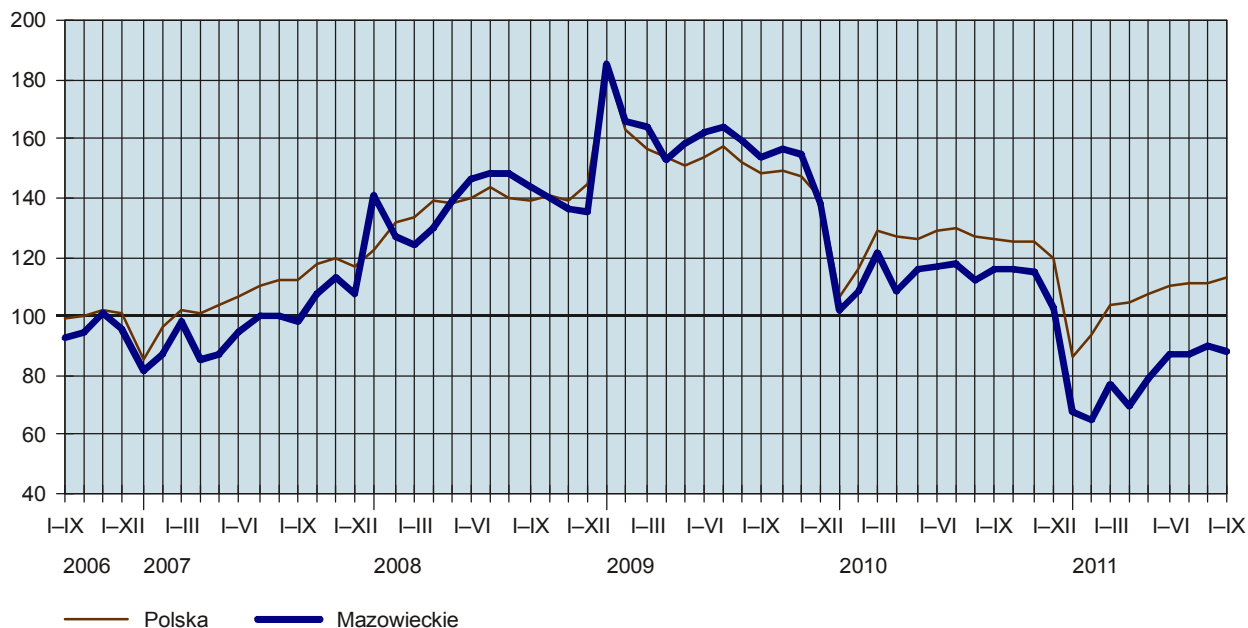
**MIESZKANIA ODDANE DO UŻYTKOWANIA WEDŁUG POWIATÓW
W OKRESIE STYCZEŃ–WRZESIEŃ 2011 R.**



Mieszkanie oddane do użytkowania w ciągu trzech kwartałów 2011 r. miało przeciętnie 111,3 m² **po-
wierzchni użytkowej** i było o 10,1 m² większe niż oddane w okresie styczeń–wrzesień ub. r. Mieszkanie w budownictwie indywidualnym miało średnio 149,5 m² (5,8 m² mniej niż przed rokiem), natomiast w budownictwie przeznaczonym na sprzedaż lub wynajem — 71,6 m² (2,1 m² więcej). Mieszkania o największej powierzchni użytkowej powstały w powiecie pruszkowskim (187,3 m²), m. Ostrołęce (175,4 m²) oraz w powiecie żuromińskim (168,3 m²). Najmniejsze (poniżej 100 m²) wybudowano w m. Siedlcach (64,4 m²), m.st. Warszawie (82,9 m²), powiecie mławskim (83,1 m²), m. Płocku (88,0 m²), powiecie płońskim (89,0 m²) oraz wołomińskim (89,3 m²).

DYNAMIKA MIESZKAŃ ODDANYCH DO UŻYTKOWANIA

(analogiczny okres 2005 = 100)



W okresie styczeń–wrzesień br. **rozpoczęto budowę** 24079 mieszkań, tj. o 6,1% mniej niż rok wcześniej. Deweloperzy rozpoczęli budowę 12288 mieszkań (spadek o 4,9%), a inwestorzy indywidualni — 11344 (spadek o 0,5%).

Starostwa powiatowe od początku roku wydały **pozwolenia na budowę** 28130 nowych mieszkań (o 23,8% więcej niż przed rokiem), w tym 15953 w budynkach przeznaczonych na sprzedaż lub wynajem (wzrost o 47,8%) i 11106 — w realizowanych przez inwestorów indywidualnych (spadek o 2,0%).

PODMIOTY GOSPODARKI NARODOWEJ

W końcu września br., liczba podmiotów gospodarki narodowej zarejestrowanych w rejestrze REGON była wyższa niż w czerwcu br. oraz niższa w porównaniu z analogicznym okresem roku poprzedniego.

W województwie mazowieckim w końcu września 2011 r. w rejestrze REGON zarejestrowanych było 672953 **podmioty gospodarki narodowej** (bez rolników indywidualnych). W porównaniu ze stanem w końcu czerwca 2011 r. liczba podmiotów zwiększyła się o 0,5%, a w porównaniu ze stanem w końcu września 2010 r. zmniejszyła się o 0,1%.

Podmioty gospodarki narodowej **sektora prywatnego** (660176) stanowiły 98,1% wszystkich podmiotów w rejestrze. Wśród nich dominowały osoby fizyczne prowadzące działalność gospodarczą (472837), stanowiąc 71,6% ogólnej liczby podmiotów tego sektora.

Najwięcej podmiotów zajmowało się handlem; naprawą pojazdów samochodowych — 184591 (27,4% ogółu), działalnością profesjonalną, naukową i techniczną — 79129 (11,8%), budownictwem — 69818 (10,4%) i przetwórstwem przemysłowym — 55812 (8,3%).

W końcu września 2011 r. w rejestrze REGON zarejestrowanych było 93720 **spółek handlowych** (o 7,3% więcej niż we wrześniu ub. r.), w tym 26439 z udziałem kapitału zagranicznego (o 5,2% więcej). Spośród spółek handlowych najwięcej zajmowało się handlem; naprawą pojazdów samochodowych — 29588 (31,6% ogółu) oraz działalnością profesjonalną, naukową i techniczną — 13865 (14,8%).

Największą liczbę zarejestrowanych podmiotów odnotowano w m.st. Warszawie — 338078 (50,2%), w powiecie wołomińskim — 25463 (3,8%), piaseczyńskim — 24992 oraz pruszkowskim — 24707 (po 3,7%). Z ogólnej liczby podmiotów 57,7% miało siedzibę w miastach na prawach powiatu.

W okresie styczeń–wrzesień 2011 r. zarejestrowano 43491 nowych podmiotów, natomiast 52401 jednostek wykreślono z rejestru REGON².

ROLNICTWO

Na rynku rolnym we wrześniu br. przeciętne ceny większości produktów zwierzęcych i roślinnych (oprócz ziemniaków) były wyższe niż przed rokiem. Utrzymał się, odnotowany w poprzednim miesiącu, wzrost w ujęciu rocznym przeciętnej ceny prosiąt do dalszego chowu. W porównaniu z sierpniem br. ceny targowiskowe zbóż obniżyły się, natomiast ceny skupu tych surowców wzrosły. W skupie wyższe były również ceny mleka, żywca wołowego i drobiowego, a niższe — ziemniaków. Na obu rynkach odnotowano wzrost cen żywca wieprzowego.

We wrześniu br. średnia temperatura powietrza na obszarze województwa mazowieckiego wynosiła 14,6°C i była wyższa od średniej z lat 1971–2000 o 1,8°C, przy czym maksymalna temperatura wynosiła 28,4°C, a minimalna — 0,2°C (obie wartości odnotowano w stacji meteorologicznej w Kozienicach). Średnia suma opadów atmosferycznych (ok. 14 mm) stanowiła 27% normy z wielolecia³. Liczba dni z opadami, w zależności od regionu, wynosiła od 2 do 8.

Warunki agrometeorologiczne we wrześniu br. były na ogół korzystne dla rolnictwa. Słoneczna i bezdeszczowa pogoda, panująca w większości dni miesiąca, stwarzała dobre warunki do wykonywania prac polowych, zwłaszcza zbioru upraw roślin okopowych i pastewnych, a także kukurydzy. W ciągu miesiąca prowadzono siewy zbóż i rzepaku ozimego. Warunki wilgotnościowe gleby niestety nie sprzyjały kiełkowaniu ziarna i wschodom ozimin.

W okresie lipiec–wrzesień br. **skup zbóż**⁴ podstawowych (z mieszankami zbożowymi, bez ziarna siewnego) wyniósł 112,8 tys. t i był większy o 4,0% niż w tym samym okresie poprzedniego sezonu. Pszenicy skupiono 88,8 tys. t, tj. o 20,7% więcej, a żyta — 9,0 tys. t, tj. o 46,8% mniej. We wrześniu br. skup zbóż, po nasileniu dostaw występującym zwykle w sierpniu, był znacznie mniejszy niż przed miesiącem — łącznie skupiono 34,2 tys. t zbóż, tj. o 41,6% mniej niż w sierpniu br. Skup pszenicy był mniejszy o 44,4% niż przed miesiącem, a żyta — o 20,1% i wyniósł odpowiednio 26,7 tys. t i 3,5 tys. t. W porównaniu z wrześniem ub. r. skup zbóż ogółem był większy o 3,3%, przy czym wzrost skupu odnotowano dla pszenicy (o 23,3%), a spadek dla żyta (o 33,1%).

Od początku br. **skup żywca rzeźnego**⁵ w wadze żywej (obejmujący: bydło, cielęta, trzodę chlewną, owce, konie i drób) wyniósł łącznie 453,0 tys. t i był większy o 6,7% od notowanego przed rokiem. Wyższą niż przeciętnie dynamikę skupu odnotowano dla trzody chlewnej (wzrost o 17,6%), a niższą dla drobiu (wzrost o 5,8%). Skup bydła rzeźnego był o 14,4% mniejszy niż w analogicznym okresie ub. r. We wrześniu br. producenci z województwa mazowieckiego dostarczyli do skupu 49,7 tys. t żywca rzeźnego (w wadze żywej), tj. o 13,2% więcej niż przed rokiem i o 2,9% więcej niż przed miesiącem. Zarówno w skali roku, jak i miesiąca zwiększyła się podaż drobiu (odpowiednio o 24,0% i o 11,6%), natomiast zmniejszyła — bydła rzeźnego (o 8,4% i o 5,6%). Skup trzody chlewnej w ujęciu rocznym był większy (o 0,4%), a w ujęciu miesięcznym — mniejszy (o 9,9%).

² Na wzrost liczby skreśleń miała wpływ aktualizacja rejestru REGON w oparciu o informacje o osobach zmarłych uzyskane z rejestru PESEL oraz aktualizacja w oparciu o informacje z Krajowego Rejestru Sądowego o podmiotach wykreślonych z KRS.

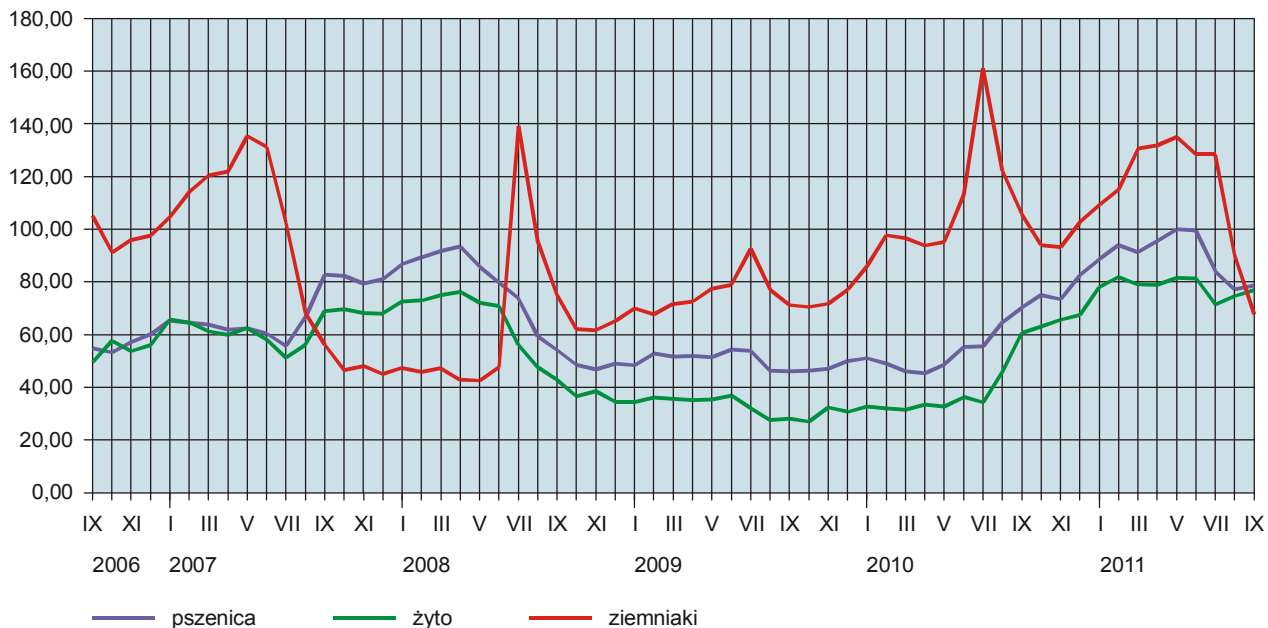
³ Przeciętne wartości temperatur i opadów obliczono jako średnie arytmetyczne przeciętnych miesięcznych wartości z pięciu stacji hydrologiczno-meteorologicznych Instytutu Meteorologii i Gospodarki Wodnej zlokalizowanych w Kozienicach, Mławie, Płocku, Siedlcach i Warszawie.

⁴ Bez skupu realizowanego przez osoby fizyczne.

⁵ W okresie lipiec–wrzesień bez skupu realizowanego przez osoby fizyczne.

CENY SKUPU ZBÓŻ I TARGOWISKOWE CENY ZIEMNIAKÓW

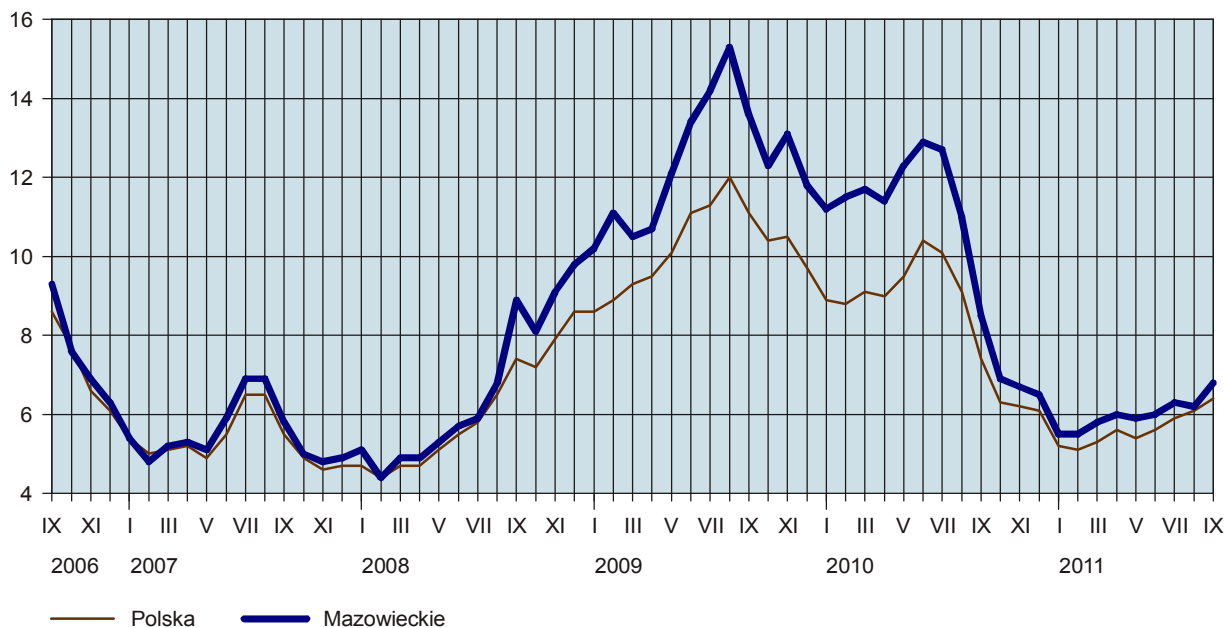
zł za 1 dt



We wrześniu br., przy zmniejszonej w stosunku do poprzedniego miesiąca podaży, odnotowano wzrost cen ziarna w skupie i spadek na targowiskach. W skupie za 1 dt pszenicy płacono średnio 78,59 zł, a za żyto 76,96 zł, tj. stosownie więcej o 2,0% i o 3,1% niż w sierpniu br. W obrocie targowiskowym cena pszenicy obniżyła się o 14,4%, natomiast żyta — o 3,4%. Przeciętne ceny targowiskowe tych zbóż ukształtowały się na poziomie odpowiednio: 90,36 zł/dt i 75,06 zł/dt. W skali roku na obu rynkach ceny większości zbóż podstawowych nadal były znacznie wyższe. Średnia cena skupu pszenicy była o 12,0% wyższa niż w analogicznym okresie ub. r., a żyta — o 26,8%. Na targowiskach za pszenicę trzeba było zapłacić o 18,7% więcej niż we wrześniu ub. r., natomiast cena żyta ukształtowała się na poziomie o 50,8% wyższym niż przed rokiem.

We wrześniu br., przy skupie **ziemniaków**⁶ (8,3 tys. t) większym o 38,2% niż przed miesiącem i o 57,3% niż przed rokiem, notowano spadek cen tego surowca. Średnio za 1 dt ziemniaków płacono w skupie 36,66 zł, tj. mniej o 23,1% niż w sierpniu br. i o 38,6% niż we wrześniu ub. r. Na targowiskach przeciętna cena ziemniaków jadalnych wynosiła 67,76 zł/dt i była o 35,9% niższa niż przed rokiem.

RELACJA CEN SKUPU ŻYWCA WIEPRZOWEGO DO CEN ŻYTA NA TARGOWISKACH
(za 1 kg)



⁶ Bez skupu realizowanego przez osoby fizyczne.

121,20 zł. W porównaniu z sierpniem br. cena mleka wzrosła o 0,5%, a w porównaniu z wrześniem ub. r. — o 12,8%.

We wrześniu br. w obrocie targowiskowym przeciętna cena krowy dojnej (ok. 2327 zł) w odniesieniu do sierpnia br. obniżyła się o 5,0%, a w porównaniu z wrześniem ub. r. — o 1,7%. Cena jałówki jednorocznej (ok. 1483 zł) była wyższa o 3,0% niż przed miesiącem i o 2,0% niż przed rokiem.

PRZEMYSŁ I BUDOWNICTWO

We wrześniu br. po sześciu miesiącach spadku produkcja sprzedana przemysłu ukształtowała się na poziomie zbliżonym do notowanego przed rokiem. W skali miesiąca wzrost produkcji sprzedanej był znacznie wyższy niż w sierpniu br. Produkcja budowlano-montażowa była nadal wyższa niż przed rokiem oraz większa niż przed miesiącem.

Produkcja sprzedana przemysłu we wrześniu br. wyniosła (w cenach bieżących) 20242,4 mln zł i była (w cenach stałych) wyższa o 9,6% niż przed miesiącem oraz zbliżona do notowanej przed rokiem.

Produkcja sprzedana w przetwórstwie przemysłowym, stanowiąca 85% produkcji przemysłowej, w porównaniu z wrześniem ub. r. obniżyła się o 0,3%. Zmniejszyła się również (o 0,5%) produkcja sprzedana w sekcji wytwarzanie i zaopatrywanie w energię elektryczną, gaz, parę wodną i gorącą wodę; sprzedaż tej sekcji stanowi 13% produkcji przemysłowej. W pozostałych sekcjach, o niewielkim udziale w produkcji sprzedanej przemysłu, sprzedaż w ujęciu rocznym zwiększyła się.

Wyższy niż we wrześniu ub. r. poziom produkcji sprzedanej wystąpił w 20 (spośród 31) działach przemysłu, a niższy — w 11. Uwzględniając działy o znaczącym udziale w produkcji sprzedanej przemysłu, największy wzrost w odniesieniu do września 2010 r. odnotowano m.in. w produkcji: urządzeń elektrycznych (o 13,3%), wyrobów z metali (o 11,0%) oraz napojów (o 10,2%). W skali roku zwiększyła się również produkcja sprzedana wyrobów z gumy i tworzyw sztucznych (o 7,6%), wyrobów z pozostałych mineralnych surowców niemetalicznych (o 6,3%), artykułów spożywczych (o 6,1%) oraz papieru i wyrobów z papieru (o 5,4%). Nadal niższa niż przed rokiem była produkcja sprzedana chemikaliów i wyrobów chemicznych (o 33,0%), maszyn i urządzeń (o 15,9%) oraz komputerów, wyrobów elektronicznych i optycznych (o 15,6%).

W porównaniu z sierpniem br. produkcja sprzedana w przetwórstwie przemysłowym zwiększyła się o 11,7%, natomiast obniżyła się w wytwarzaniu i zaopatrywaniu w energię elektryczną, gaz, parę wodną i gorącą wodę (o 1,0%).

Wydajność pracy w przemyśle, mierzona produkcją sprzedaną na 1 zatrudnionego, we wrześniu br. wyniosła (w cenach bieżących) 62,0 tys. zł i była (w cenach stałych) o 1,8% niższa niż przed rokiem, przy większym o 1,8% przeciętnym zatrudnieniu i wzroście przeciętnego miesięcznego wynagrodzenia brutto o 4,0%.

W okresie styczeń–wrzesień br. produkcja sprzedana przemysłu wyniosła (w cenach bieżących) 160660,3 mln zł i była (w cenach stałych) niższa o 0,9% niż w analogicznym okresie ub. r. W przetwórstwie przemysłowym sprzedaż obniżyła się o 1,6%, a w wytwarzaniu i zaopatrywaniu w energię elektryczną, gaz, parę wodną i gorącą wodę zwiększyła się o 0,2%. Spośród działów o znaczącym udziale w produkcji przemysłowej najgłębszy spadek w skali roku wystąpił w produkcji chemikaliów i wyrobów chemicznych (o 21,9%), a największy wzrost w produkcji wyrobów z pozostałych mineralnych surowców niemetalicznych (o 18,0%) oraz w produkcji wyrobów z gumy i tworzyw sztucznych (o 17,5%).

Produkcja sprzedana budownictwa (w cenach bieżących) we wrześniu br. wyniosła 6567,7 mln zł i była o 20,7% wyższa niż w sierpniu br. i o 25,7% większa niż we wrześniu 2010 r.

W okresie styczeń–wrzesień br. produkcja sprzedana budownictwa osiągnęła wartość 38696,1 mln zł, tj. o 11,5% wyższą w porównaniu z analogicznym okresem ub. r.

We wrześniu br. przeciętne zatrudnienie w budownictwie było o 10,6% wyższe niż przed rokiem, przy wzroście przeciętnego miesięcznego wynagrodzenia brutto o 2,3%.

Produkcja budowlano-montażowa (w cenach bieżących) we wrześniu 2011 r. ukształtowała się na poziomie 2807,1 mln zł i stanowiła 43% ogółu produkcji sprzedanej budownictwa. W stosunku do sierpnia br. produkcja budowlano-montażowa zwiększyła się o 22,2%, a w odniesieniu do września 2010 r. — o 25,4%.

W porównaniu z wrześniem ub. r. wzrost produkcji budowlano-montażowej odnotowano we wszystkich działach budownictwa, największy w podmiotach działających w zakresie budowy obiektów inżynierii lądowej i wodnej (o 83,5%), a mniejszy w jednostkach realizujących roboty budowlane związane ze wznoszeniem budynków (o 11,7%) oraz w podmiotach zajmujących się robotami budowlanymi specjalistycznymi (o 9,1%).

W porównaniu z sierpniem br. najbardziej zwiększyła się produkcja w podmiotach wykonujących roboty związane z budową obiektów inżynierii lądowej i wodnej (o 34,6%) oraz w podmiotach wykonujących roboty budowlane związane ze wznoszeniem budynków (o 22,8%). W jednostkach zajmujących się robotami budowlanymi specjalistycznymi wzrost sprzedaży był niewielki i wyniósł 0,8%.

W okresie styczeń–wrzesień br. produkcja budowlano-montażowa ukształtowała się na poziomie 15920,3 mln zł, tj. o 14,8% wyższym od notowanego przed rokiem. Wzrost produkcji w stosunku do analogicznego okresu ub. r. odnotowano w podmiotach zajmujących się budową obiektów inżynierii lądowej i wodnej (o 86,3%) oraz w jednostkach zajmujących się robotami budowlanymi specjalistycznymi (o 11,8%), a spadek w podmiotach wykonujących roboty budowlane związane ze wznoszeniem budynków (o 5,2%).

HANDEL

We wrześniu br. utrzymał się wzrost sprzedaży detalicznej i hurtowej w ujęciu rocznym oraz notowany od sierpnia br. — w ujęciu miesięcznym.

Sprzedaż detaliczna (w cenach bieżących) zrealizowana przez przedsiębiorstwa handlowe i niehandlowe we wrześniu br. była o 2,0% wyższa niż w sierpniu br. i o 10,5% większa niż we wrześniu 2010 r.

W porównaniu z wrześniem ub. r. wzrost sprzedaży detalicznej odnotowano w większości grup. Wśród grup o największym udziale w ogólnej wartości sprzedaży najbardziej wzrosła sprzedaż w grupie „pozostałe” (o 27,3%). Zwiększyła się również sprzedaż paliw stałych, ciekłych i gazowych (o 16,9%) oraz mebli, rtv, agd (o 9,9%). Utrzymał się natomiast w ujęciu rocznym spadek sprzedaży żywności, napojów i wyrobów tytoniowych (o 13,6%). Z pozostałych grup, większa niż przed rokiem była sprzedaż m.in. farmaceutyków, kosmetyków, sprzętu ortopedycznego (o 11,7%), prasy, książek, pozostała sprzedaż w wyspecjalizowanych sklepach (o 7,6%) oraz po dwóch miesiącach spadku sprzedaż pojazdów samochodowych, motocykli, części (o 1,0%). Nieznacznie niższa niż przed rokiem, po wzroście w poprzednich miesiącach, była sprzedaż włókna, odzieży, obuwia (o 0,5%).

W porównaniu z sierpniem br. spośród grup o znaczącym udziale w sprzedaży detalicznej największy wzrost wystąpił w grupie „pozostałe” (o 7,3%), a spadek w grupie „paliwa stałe, ciekłe i gazowe” (o 1,2%).

W okresie styczeń–wrzesień br. sprzedaż detaliczna była o 9,7% wyższa niż w analogicznym okresie ub. r. W stosunku do 2010 r. najbardziej wzrosła sprzedaż m.in. w grupach: „pozostałe” (o 17,4%), „paliwa stałe, ciekłe i gazowe” (o 17,3%) oraz „farmaceutyki, kosmetyki, sprzęt ortopedyczny” (o 13,8%). Niższa niż przed rokiem była m.in. sprzedaż żywności, napojów i wyrobów tytoniowych (o 16,4%).

Sprzedaż hurtowa (w cenach bieżących) w przedsiębiorstwach handlowych we wrześniu br. była większa o 13,2% niż przed miesiącem i o 17,0% niż przed rokiem, a w przedsiębiorstwach hurtowych — wyższa o 11,0% niż w sierpniu br. i o 15,3% wyższa od notowanej we wrześniu 2010 r.

W okresie styczeń–wrzesień br., w porównaniu z analogicznym okresem ub. r., sprzedaż hurtowa w przedsiębiorstwach handlowych zwiększyła się o 14,5%, a w przedsiębiorstwach hurtowych — o 12,6%.

WYBRANE DANE O WOJEWÓDZTWIE MAZOWIECKIM

| WYSZCZEGÓLNIENIE | | I | II | III | IV | V | VI | VII | VIII | IX | X | XI | XII |
|---|---|---------|---------|---------|---------|---------|---------|---------|---------|---------|---------|---------|---------|
| A – 2010 r. | | | | | | | | | | | | | |
| B – 2011 r. | | | | | | | | | | | | | |
| Ludność ^a (w tys. osób)..... | A | . | . | 5226,8 | . | . | 5232,4 | . | . | 5239,2 | . | . | 5242,9 |
| Bezrobotni zarejestrowani ^a (w tys. osób) | B | . | . | 246,2 | 238,3 | 233,3 | 227,9 | 225,2 | 224,8 | 225,6 | 225,8 | 229,3 | 238,3 |
| Stopa bezrobocia ^{ab} (w %),..... | A | 241,5 | 247,1 | 261,2 | 253,3 | 246,9 | 239,6 | 237,7 | 236,5 | 236,7 | 225,8 | 229,3 | 238,3 |
| Oferty pracy (zgłoszone w ciągu miesiąca) | B | 252,9 | 258,8 | 9,7 | 9,4 | 9,2 | 9,0 | 8,9 | 8,9 | 8,9 | 8,9 | 9,0 | 9,7* |
| Liczba bezrobotnych na 1 ofertę pracy ^a | A | 9,6 | 10,3* | 10,4* | 10,1* | 9,9* | 9,6* | 9,5* | 9,5* | 9,5 | 8,9 | 9,0 | 9,7* |
| Przeciętne zatrudnienie w sektorze przedsiębiorstw ^c (w tys. osób) | A | 10,1* | 6970 | 11791 | 10167 | 8867 | 9542 | 9228 | 8569 | 10011 | 8912 | 6585 | 5139 |
| poprzedni miesiąc = 100 | B | 4650 | 4374 | 7354 | 8153 | 7894 | 7222 | 6447 | 7536 | 6946 | 54 | 65 | 110 |
| analogiczny miesiąc poprzedniego roku = 100 | A | 81 | 79 | 51 | 56 | 52 | 50 | 43 | 47 | 46 | 54 | 65 | 110 |
| Przeciętne wynagrodzenia miesięczne brutto w sektorze przedsiębiorstw ^c (w zł) | B | 94 | 84 | 63 | 63 | 55 | 51 | 50 | 43 | 45 | 1294,2 | 1297,0 | 1297,4 |
| poprzedni miesiąc = 100 | A | 1290,4 | 1288,7 | 1288,3 | 1288,9 | 1288,4 | 1290,4 | 1292,3 | 1289,8 | 1289,4 | 1294,2 | 1297,0 | 1297,4 |
| analogiczny miesiąc poprzedniego roku = 100 | B | 1314,8 | 1318,0 | 1315,9 | 1316,1 | 1316,9 | 1318,4 | 1320,8 | 1320,8 | 1319,7 | 100,4 | 100,2 | 100,0 |
| Przeciętne wynagrodzenia miesięczne brutto w sektorze przedsiębiorstw ^c (w zł) | A | 101,3 | 99,9 | 100,0 | 100,0 | 100,0 | 100,2 | 100,2 | 99,8 | 100,0 | 100,4 | 100,2 | 100,0 |
| poprzedni miesiąc = 100 | B | 101,3 | 100,2 | 99,8 | 100,0 | 100,1 | 100,1 | 100,2 | 100,0 | 99,9 | 101,4 | 101,6 | 101,8 |
| analogiczny miesiąc poprzedniego roku = 100 | A | 99,8 | 100,0 | 100,3 | 100,4 | 100,4 | 101,0 | 101,1 | 101,0 | 101,0 | 101,4 | 101,6 | 101,8 |
| Przeciętne wynagrodzenia miesięczne brutto w sektorze przedsiębiorstw ^c (w zł) | B | 101,9 | 102,3 | 102,1 | 102,1 | 102,2 | 102,2 | 102,2 | 102,4 | 102,4 | 102,0 | 102,8 | 103,1 |
| poprzedni miesiąc = 100 | A | 4053,17 | 4087,19 | 4476,66 | 4243,67 | 4156,12 | 4243,62 | 4245,95 | 4165,23 | 4176,48 | 4320,02 | 4227,45 | 4532,48 |
| analogiczny miesiąc poprzedniego roku = 100 | B | 4216,03 | 4263,85 | 4698,87 | 4458,11 | 4316,85 | 4352,53 | 4407,09 | 4357,89 | 4360,85 | 103,4 | 97,9 | 107,2 |
| Mieszkania oddane do użytkowania (od początku roku) | A | 92,2 | 100,8 | 109,5 | 94,8 | 97,9 | 102,1 | 100,1 | 98,1 | 100,3 | 103,4 | 97,9 | 107,2 |
| analogiczny miesiąc poprzedniego roku = 100 | B | 93,0 | 101,1 | 110,2 | 94,9 | 96,8 | 100,8 | 101,3 | 98,9 | 100,1 | 102,0 | 102,8 | 103,1 |
| Nakłady inwestycyjne ^d (w mln zł; ceny bieżące)..... | A | 99,6 | 101,7 | 103,9 | 101,8 | 103,9 | 104,7 | 99,5 | 102,4 | 102,8 | 102,0 | 102,8 | 103,1 |
| analogiczny miesiąc poprzedniego roku = 100 | B | 104,0 | 104,3 | 105,0 | 105,1 | 103,9 | 102,6 | 103,8 | 104,6 | 104,4 | 102,0 | 102,8 | 103,1 |
| analogiczny okres poprzedniego roku = 100 | A | 2801 | 5048 | 7300 | 9748 | 11985 | 13618 | 16456 | 18064 | 21650 | 24584 | 26581 | 28961 |
| Nakłady inwestycyjne ^d (w mln zł; ceny bieżące)..... | B | 1843 | 3040 | 4635 | 6251 | 8167 | 10156 | 12159 | 14553 | 16600 | 24584 | 26581 | 28961 |
| analogiczny okres poprzedniego roku = 100 | A | 55,4 | 65,5 | 73,9 | 71,0 | 72,9 | 72,5 | 71,8 | 70,2 | 75,3 | 74,0 | 74,4 | 74,3 |
| Nakłady inwestycyjne ^d (w mln zł; ceny bieżące)..... | B | 65,8 | 60,2 | 63,5 | 64,1 | 68,1 | 74,6 | 73,9 | 80,6 | 76,7 | 74,0 | 74,4 | 74,3 |
| analogiczny okres poprzedniego roku = 100 | A | . | . | . | . | . | 11330,9 | . | . | 18095,6 | . | . | 29917,4 |
| Nakłady inwestycyjne ^d (w mln zł; ceny bieżące)..... | B | . | . | . | . | . | 12168,4 | . | . | . | . | . | 29917,4 |
| analogiczny okres poprzedniego roku = 100 | A | . | . | . | . | . | 74,9 | . | . | 84,4 | . | . | 94,1 |
| Nakłady inwestycyjne ^d (w mln zł; ceny bieżące)..... | B | . | . | . | . | . | 107,4 | . | . | . | . | . | 94,1 |

a Stan w końcu okresu. b Udział zarejestrowanych bezrobotnych w cywilnej ludności aktywnej zawodowo, szacowanej na koniec każdego miesiąca. c W przedsiębiorstwach z większą od 9 liczbą pracowników. d W przedsiębiorstwach z większą od 49 liczbą pracujących; dane są prezentowane narastająco.

* Dane zostały zmienione w stosunku do już opublikowanych.

WYBRANE DANE O WOJEWÓDZTWIE MAZOWIECKIM (cd.)

| WYSZCZEGÓLNIENIE | | | | | | | | | | | |
|--|---------|-------|-------|-------|-------|-------|-------|-------|-------|-------|-------|
| A – 2010 r. B – 2011 r. | | | | | | | | | | | |
| I | II | III | IV | V | VI | VII | VIII | IX | X | XI | XII |
| Produkcja sprzedana przemysłu ^a (w cenach stałych): | | | | | | | | | | | |
| poprzedni miesiąc = 100 | A 90,9 | 116,7 | 92,7 | 97,2 | 104,5 | 93,7 | 103,4 | 108,4 | 99,7 | 100,3 | 95,6 |
| B 93,7 | 99,4 | 111,3 | 91,8 | 98,4 | 98,7 | 98,4 | 105,3 | 109,6 | | | |
| analogiczny miesiąc poprzedniego roku = 100 | | | | | | | | | | | |
| A 105,8 | 114,4 | 116,6 | 116,4 | 112,7 | 120,8 | 113,7 | 113,6 | 111,0 | 106,4 | 109,6 | 101,8 |
| B 104,9 | 101,2 | 95,8 | 94,9 | 98,0 | 92,6 | 96,6 | 99,1 | 100,0 | | | |
| Produkcja budowlano-montażowa ^a (w cenach bieżących): | | | | | | | | | | | |
| poprzedni miesiąc = 100 | A 38,8 | 129,8 | 131,3 | 130,2 | 123,9 | 87,2 | 115,3 | 103,8 | 101,8 | 79,3 | 140,8 |
| B 32,7 | 112,1 | 137,8 | 116,6 | 127,9 | 112,4 | 106,1 | 100,5 | 122,2 | | | |
| analogiczny miesiąc poprzedniego roku = 100 | | | | | | | | | | | |
| A 83,9 | 61,5 | 87,2 | 99,0 | 121,8 | 123,8 | 91,9 | 112,6 | 129,2 | 99,9 | 94,1 | 116,2 |
| B 98,1 | 119,5 | 126,8 | 112,7 | 110,7 | 100,4 | 122,1 | 106,5 | 125,4 | | | |
| Sprzedaż detaliczna towarów ^a (w cenach bieżących): | | | | | | | | | | | |
| poprzedni miesiąc = 100 | A 75,0 | 116,6 | 95,9 | 107,0 | 99,8 | 105,0 | 98,5 | 99,3 | 106,6 | 93,3 | 128,9 |
| B 68,2 | 99,0 | 117,6 | 104,6 | 100,5 | 101,1 | 99,7 | 100,5 | 102,0 | | | |
| analogiczny miesiąc poprzedniego roku = 100 | | | | | | | | | | | |
| A 102,2 | 99,7 | 103,2 | 95,0 | 102,8 | 101,9 | 99,8 | 102,7 | 101,9 | 105,0 | 104,1 | 108,7 |
| B 99,0 | 106,2 | 107,0 | 116,8 | 109,7 | 111,1 | 105,5 | 107,6 | 110,5 | | | |
| Wskaźnik cen: | | | | | | | | | | | |
| towarów i usług konsumpcyjnych ^b : | | | | | | | | | | | |
| analogiczny okres poprzedniego roku = 100 | A . | 103,2 | . | . | 102,2 | . | . | 101,9 | . | . | 102,3 |
| B . | . | 103,0 | . | . | 103,8 | . | . | . | | | |
| skupu ziarna zbóż: | | | | | | | | | | | |
| poprzedni miesiąc = 100 | A 105,6 | 94,8 | 96,9 | 110,4 | 113,7 | 95,2 | 126,4 | 107,5 | 109,0 | 98,2 | 113,7 |
| B 109,5 | 103,1 | 97,8 | 104,6 | 100,8 | 100,1 | 89,3 | 92,5 | 102,8 | | | |
| analogiczny miesiąc poprzedniego roku = 100 | | | | | | | | | | | |
| A 105,2 | 88,6 | 86,7 | 85,5 | 91,9 | 104,8 | 103,4 | 147,2 | 155,7 | 164,6 | 158,9 | 178,2 |
| B 184,7 | 204,9 | 211,3 | 228,0 | 208,2 | 183,2 | 171,9 | 125,8 | 120,4 | | | |

a W przedsiębiorstwach z większą od 9 liczbą pracujących. b W kwartale.

WYBRANE DANE O WOJEWÓDZTWIE MAZOWIECKIM (dok.)

| WYSZCZEGÓLNIENIE | | | | | | | | | | | |
|---|---------|--------|--------|--------|--------|--------|--------|--------|--------|--------|--------|
| A – 2010 r. | | | | | | | | | | | |
| B – 2011 r. | | | | | | | | | | | |
| I | II | III | IV | V | VI | VII | VIII | IX | X | XI | XII |
| Wskaźnik cen (dok.): | | | | | | | | | | | |
| skupu żywca rzeźnego wołowego (bez cieląt): | | | | | | | | | | | |
| poprzedni miesiąc = 100 | A 103,4 | 98,1 | 94,2 | 97,9 | 95,1 | 100,4 | 98,8 | 102,1 | 102,2 | 98,5 | 107,2 |
| B | 101,5 | 100,7 | 112,0 | 94,7 | 102,8 | 102,0 | 91,3 | 108,1 | 100,8 | | |
| analogiczny miesiąc poprzedniego roku = 100 | | | | | | | | | | | |
| A | 115,1 | 105,8 | 95,8 | 92,8 | 90,6 | 88,9 | 89,9 | 92,2 | 100,0 | 95,1 | 108,0 |
| B | 106,0 | 108,8 | 129,4 | 125,2 | 135,3 | 137,5 | 126,9 | 134,4 | 132,6 | | |
| skupu żywca rzeźnego wieprzowego: | | | | | | | | | | | |
| poprzedni miesiąc = 100 | A 95,6 | 96,4 | 102,0 | 95,7 | 106,7 | 114,4 | 98,9 | 105,0 | 93,8 | 91,2 | 101,3 |
| B | 96,0 | 106,9 | 106,1 | 106,1 | 98,5 | 103,8 | 104,1 | 99,7 | 105,9 | | |
| analogiczny miesiąc poprzedniego roku = 100 | | | | | | | | | | | |
| A | 86,2 | 81,7 | 75,8 | 71,6 | 78,2 | 84,4 | 82,8 | 89,4 | 89,8 | 91,4 | 98,2 |
| B | 98,6 | 109,3 | 113,7 | 126,2 | 116,5 | 105,8 | 111,3 | 105,7 | 119,4 | | |
| Relacje cen skupu ^a żywca wieprzowego do cen | | | | | | | | | | | |
| targowiskowych żyta | A 11,2 | 11,5 | 11,7 | 11,4 | 12,3 | 12,9 | 12,7 | 11,0 | 8,5 | 6,9 | 6,5 |
| B | 5,5 | 5,5 | 5,8 | 6,0 | 5,9 | 6,0 | 6,3 | 6,2 | 6,8 | | |
| Wskaźnik rentowności obrotu w przedsiębiorstwach ^b : | | | | | | | | | | | |
| brutto ^c (w %) | A | • | 5,2 | • | • | 5,0 | • | • | 5,6 | • | 5,3 |
| B | • | • | 4,1 | • | • | 6,0 | • | • | • | | |
| netto ^d (w %) | A | • | 4,1 | • | • | 4,0 | • | • | 4,7 | • | 4,4 |
| B | • | • | 3,2 | • | • | 5,1 | • | • | • | | |
| Podmioty gospodarki narodowej ^e | | | | | | | | | | | |
| A | 648940 | 651126 | 654333 | 657561 | 661827 | 665056 | 667901 | 671188 | 673318 | 676306 | 681012 |
| B | 681274 | 682549 | 682469 | 671255 | 670672 | 669731 | 670559 | 671099 | 672953 | 678457 | |
| w tym spółki handlowe | | | | | | | | | | | |
| A | 83125 | 83555 | 84063 | 84644 | 85185 | 85817 | 86330 | 86813 | 87322 | 88204 | 89319 |
| B | 89904 | 90467 | 90599 | 91041 | 91622 | 92212 | 92672 | 93141 | 93720 | 88693 | |
| w tym z udziałem kapitału zagranicznego | | | | | | | | | | | |
| A | 24413 | 24477 | 24533 | 24620 | 24727 | 24857 | 24952 | 25035 | 25140 | 25340 | 25594 |
| B | 25662 | 25778 | 25794 | 25861 | 25962 | 26086 | 26180 | 26277 | 26439 | 25482 | |

a Ceny bieżące bez VAT. b Z większą od 49 liczbą pracujących; dane są prezentowane narastająco. c Relacja wyniku finansowego brutto do przychodów z całokształtu działalności. d Relacja wyniku finansowego netto do przychodów z całokształtu działalności. e W rejestrze REGON, bez rolników indywidualnych; stan w końcu okresu.