	<b>URZĄD STATYSTYCZNY W WARSZAWIE</b> <b>ul. 1 Sierpnia 21, 02-134 Warszawa</b>	
	<i>Wyniki wstępne</i>	Data opracowania: 28.02.2012 r.
Kontakt: e-mail: sekretariatUSWAW@stat.gov.pl tel. 22 464 23 15 faks 22 846 76 67		Internet: www.stat.gov.pl/warsz

**KOMUNIKAT O SYTUACJI SPOŁECZNO-GOSPODARCZEJ  
WOJEWÓDZTWA MAZOWIECKIEGO**

Styczeń 2012

Nr 1

\*\*\*

- ⇒ Na rynku pracy utrzymał się wzrost przeciętnego zatrudnienia w sektorze przedsiębiorstw w skali roku (1,5%), ale był on mniejszy niż w kolejnych miesiącach 2011 r. Stopa bezrobocia rejestrowanego wyniosła 10,4% i była wyższa niż przed miesiącem oraz przed rokiem.
- ⇒ Wzrost przeciętnych miesięcznych wynagrodzeń brutto w sektorze przedsiębiorstw w ujęciu rocznym wyniósł 6,7% i był większy od notowanego w poprzednich miesiącach.
- ⇒ Ceny towarów i usług konsumpcyjnych w III kwartale 2011 r. wzrosły o 3,8% w skali roku. Był to wzrost na poziomie odnotowanym w II kwartale 2011 r.
- ⇒ Na rynku rolnym, przy niższej niż przed miesiącem podaży, w skupie wzrosły ceny pszenicy i żywca wołowego, natomiast obniżyły się ceny żyta oraz — na obu rynkach — ceny żywca wieprzowego. Wyższej podaży żywca drobiowego i mleka towarzyszył spadek cen tych surowców. W porównaniu z poprzednim rokiem wzrosły ceny żyta oraz większości produktów zwierzęcych, a obniżyły się ceny pszenicy i ziemniaków jadalnych. Pogorszyły się uwarunkowania chowu trzody chlewnej.
- ⇒ Wzrost produkcji sprzedanej przemysłu w skali roku wyniósł 3,0% i był wolniejszy od notowanego przed miesiącem oraz przed rokiem. Utrzymał się w ujęciu rocznym wzrost produkcji budowlano-montażowej (39,7%).
- ⇒ Liczba oddanych do użytkowania mieszkań była większa niż w styczniu ub. roku o 19,7%. Najwięcej mieszkań przekazali inwestorzy indywidualni oraz budujący na sprzedaż lub wynajem.
- ⇒ Utrzymał się w skali roku wzrost sprzedaży detalicznej (12,0%) i hurtowej (12,8%).

## SPIS TREŚCI

### Strona

Rynek pracy.....	3
Wynagrodzenia.....	6
Ceny detaliczne .....	8
Rolnictwo .....	10
Przemysł i budownictwo .....	15
Budownictwo mieszkaniowe.....	17
Rynek wewnętrzny.....	19
Wybrane dane o województwie mazowieckim .....	20

## UWAGI OGÓLNE

*Prezentowane w Komunikacie dane:*

- o pracujących, zatrudnieniu, wynagrodzeniach oraz o przychodach ze sprzedaży produkcji przemysłu i budownictwa, a także o sprzedaży detalicznej i hurtowej towarów dotyczą podmiotów gospodarczych, w których liczba pracujących przekracza 9 osób,
- o sektorze przedsiębiorstw, dotyczą podmiotów prowadzących działalność gospodarczą w zakresie: leśnictwa i pozyskiwania drewna; rybołówstwa w wodach morskich; górnictwa i wydobywania; przetwórstwa przemysłowego; wytwarzania i zaopatrywania w energię elektryczną, gaz, parę wodną, gorącą wodę i powietrze do układów klimatyzacyjnych; dostawy wody; gospodarowania ściekami i odpadami oraz działalności związanej z rekultywacją; budownictwa; handlu hurtowego i detalicznego; naprawy pojazdów samochodowych, włączając motocykle; transportu i gospodarki magazynowej; działalności związanej z zakwaterowaniem i usługami gastronomicznymi; informacji i komunikacji; działalności związanej z obsługą rynku nieruchomości; działalności prawniczej, rachunkowo-księgowej i doradztwa podatkowego, działalności firm centralnych (head offices); doradztwa związanego z zarządzaniem; działalności w zakresie architektury i inżynierii; badań i analiz technicznych; reklamy, badania rynku i opinii publicznej; pozostałej działalności profesjonalnej, naukowej i technicznej; działalności w zakresie usług administrowania i działalności wspierającej; działalności związanej z kulturą, rozrywką i rekreacją; naprawy i konserwacji komputerów i artykułów użytku osobistego i domowego; pozostałej indywidualnej,
- o cenach detalicznych prezentowanych towarów żywnościowych pochodzą z notowań cen prowadzonych przez ankietatorów w wybranych punktach sprzedaży, w wytypowanych rejonach badania cen. Ceny żywności notowane są dwa razy w miesiącu z wyjątkiem owoców i warzyw, w zakresie których notowania cen prowadzone są trzy razy w miesiącu.
- o skupie produktów rolnych obejmują skup od producentów z terenu województwa; ceny podano bez podatku VAT,
- o wynikach finansowych przedsiębiorstw oraz nakładach inwestycyjnych dotyczą podmiotów gospodarczych prowadzących księgi rachunkowe (z wyjątkiem przedsiębiorstw rolnictwa, leśnictwa, łowiectwa i rybactwa, działalności finansowej i ubezpieczeniowej oraz szkół wyższych), w których liczba pracujących przekracza 49 osób.

Dane w ujęciu wartościowym wyrażone są w cenach bieżących i stanowią podstawę dla obliczenia wskaźników struktury. Wskaźniki dynamiki zaprezentowano na podstawie wartości w cenach bieżących, z wyjątkiem przemysłu, dla którego wskaźniki dynamiki podano na podstawie wartości w cenach stałych (średnie ceny bieżące 2005 r.).

Liczbę względne (wskaźniki, odsetki) wyliczono na podstawie danych bezwzględnych, wyrażonych z większą dokładnością niż podane w tekście i tablicach.

Dane prezentuje się w układzie Polskiej Klasyfikacji Działalności — PKD 2007.

## RYNEK PRACY

W styczniu br. utrzymał się wzrost przeciętnego zatrudnienia w sektorze przedsiębiorstw w skali roku, ale był on mniejszy niż w poprzednich miesiącach. Liczba bezrobotnych oraz stopa bezrobocia zwiększyły się w stosunku do grudnia oraz stycznia ub. roku.

**Przeciętne zatrudnienie w sektorze przedsiębiorstw** w styczniu br. ukształtowało się na poziomie 1334,2 tys. osób, tj. o 1,5% wyższym niż przed rokiem (wobec wzrostu w grudniu i styczniu ub. roku o odpowiednio 2,0% i 1,9%). Wśród sekcji największy wzrost zatrudnienia odnotowano w budownictwie (o 12,6%) oraz działalności profesjonalnej, naukowej i technicznej (o 7,7%). Wyższe niż przed rokiem było zatrudnienie w handlu; naprawie pojazdów samochodowych (o 1,8%), przetwórstwie przemysłowym (o 1,4%) oraz informacji i komunikacji (o 1,3%). W skali roku najbardziej obniżyło się zatrudnienie w administrowaniu i działalności wspierającej (o 3,7%). Utrzymał się spadek zatrudnienia w wytwarzaniu i zaopatrywaniu w energię elektryczną, gaz, parę wodną i gorącą wodę (o 1,9%) oraz transporcie i gospodarce magazynowej (o 1,3%). W większości działów o znaczącym udziale w zatrudnieniu zanotowano wzrost zatrudnienia, największy w przedsiębiorstwach zajmujących się robotami budowlanymi specjalistycznymi (o 14,3%), produkcją chemikaliów i wyrobów chemicznych (o 14,2%), budową obiektów inżynierii lądowej i wodnej (o 14,0%), produkcją wyrobów z metali (o 12,7%) oraz budową budynków (o 11,1%). Po wielu miesiącach spadku zwiększyło się w ujęciu rocznym zatrudnienie w handlu hurtowym (o 2,5%). Nadal niższe niż przed rokiem było zatrudnienie w transporcie lądowym i rurociągowym (o 2,2%).

Przeciętne zatrudnienie w sektorze przedsiębiorstw w styczniu 2012 r. kształtowało się następująco:

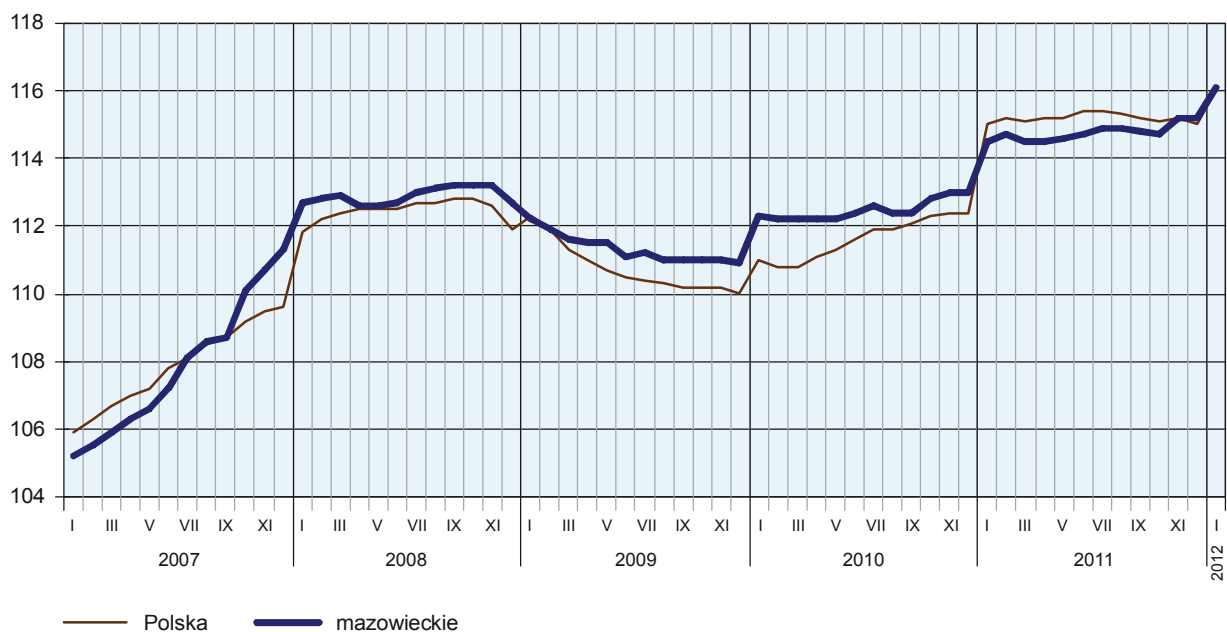
Wyszczególnienie	W tysiącach	I 2011 = 100
<b>O g ó ł e m</b> .....	<b>1334,2</b>	<b>101,5</b>
w tym:		
Przemysł .....	329,3	101,3
w tym:		
przetwórstwo przemysłowe.....	278,6	101,4
wytwarzanie i zaopatrywanie w energię elektryczną, gaz, parę wodną i gorącą wodę .....	32,0	98,1
Budownictwo .....	100,7	112,6
Handel; naprawa pojazdów samochodowych ...	302,8	101,8
Transport i gospodarka magazynowa .....	261,6	98,7
Zakwaterowanie i gastronomia .....	32,1	98,3
Informacja i komunikacja.....	96,6	101,3
Obsługa rynku nieruchomości.....	22,6	99,3
Działalność profesjonalna, naukowa i techniczna <sup>a</sup> .....	65,4	107,7
Administrowanie i działalność wspierająca .....	94,8	96,3

<sup>a</sup> Nie obejmuje działów: Badania naukowe i prace rozwojowe oraz Działalność weterynaryjna.

Przeciętne zatrudnienie w sektorze publicznym w styczniu br. wyniosło 278,8 tys. osób (o 3,2% mniej niż przed rokiem), a w sektorze prywatnym — 1055,4 tys. osób (o 2,8% więcej).

## DYNAMIKA PRZECIĘTNEGO ZATRUDNIENIA W SEKTORZE PRZEDSIĘBIORSTW

(przeciętna miesięczna 2005 = 100)



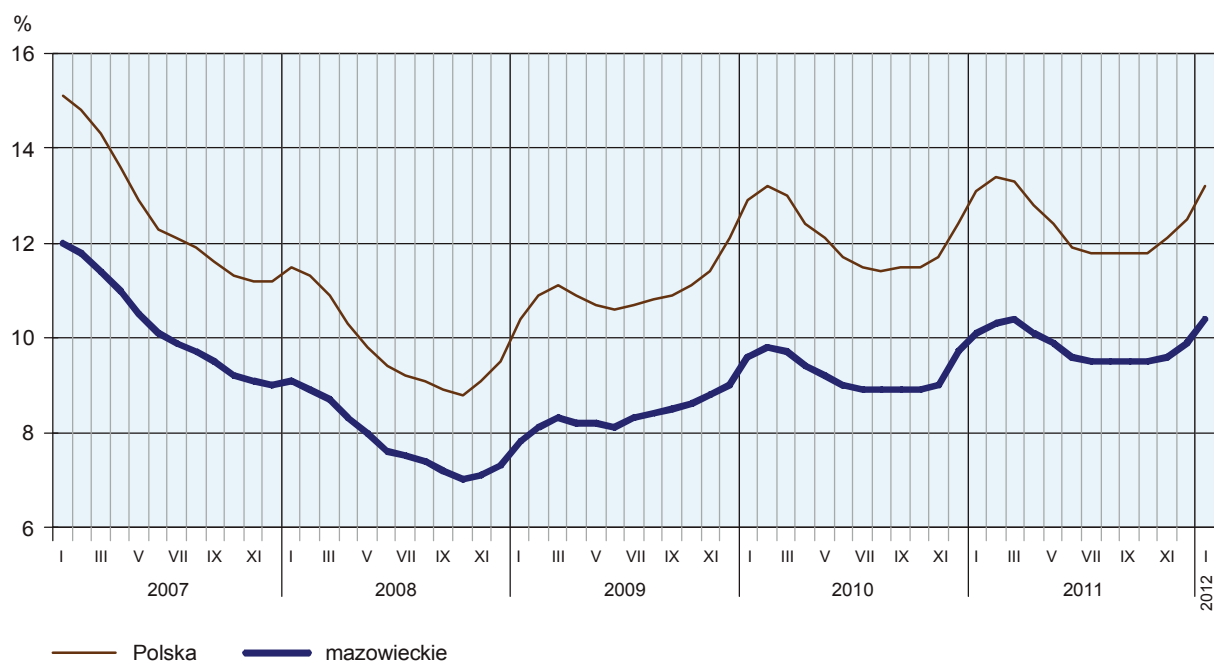
W końcu stycznia br. liczba **bezrobotnych zarejestrowanych** w urzędach pracy wyniosła 261,8 tys. osób i była większa o 15,0 tys. osób (tj. o 6,1%) niż w poprzednim miesiącu i o 8,9 tys. osób (tj. o 3,5%) niż w styczniu ub. roku. Kobiety stanowiły 48,7% ogółu zarejestrowanych bezrobotnych (przed rokiem 48,0%).

Liczba bezrobotnych i stopa bezrobocia kształtowały się następująco:

Wyszczególnienie	2011		I 2012
	I	XII	
Bezrobotni zarejestrowani (stan w końcu miesiąca) w tys. ....	252,9	246,7	261,8
Bezrobotni nowo zarejestrowani (w ciągu miesiąca) w tys. ....	31,8	26,0	31,3
Bezrobotni wyrejestrowani (w ciągu miesiąca) w tys. ....	17,3	19,3	16,3
Stopa bezrobocia rejestrowanego (stan w końcu miesiąca) w %	10,1	9,9	10,4

## STOPA BEZROBOCIA REJESTROWANEGO

Stan w końcu miesiąca





Zmniejszył się natomiast udział osób, które utraciły status bezrobotnego w wyniku niepotwierdzenia gotowości do podjęcia pracy (o 4,8 pkt proc. do 33,6%) oraz osób wyrejestrowanych w związku z rozpoczęciem szkolenia lub stażu u pracodawców (o 0,1 pkt proc. do 1,4%).

W końcu stycznia br. **bez prawa do zasiłku** pozostawało 218,0 tys. bezrobotnych, a ich udział w liczbie bezrobotnych ogółem nieznacznie zwiększył się w porównaniu z analogicznym miesiącem ub. roku (o 0,1 pkt proc. do 83,3%).

Bezrobotni będący **w szczególnej sytuacji na rynku pracy** w końcu stycznia br. stanowili 90,4% ogółu bezrobotnych (podobnie przed rokiem). Do bezrobotnych w szczególnej sytuacji na rynku pracy zaliczane są m.in. osoby długotrwale bezrobotne, których udział w liczbie zarejestrowanych ogółem zwiększył się w skali roku o 2,4 pkt proc. (do 51,2%). Zwiększył się również udział osób bez kwalifikacji zawodowych (o 3,9 pkt proc. do 32,8%), bezrobotnych powyżej 50 roku życia (o 0,8 pkt proc. do 24,1%) oraz osób samotnie wychowujących co najmniej jedno dziecko w wieku do 18 roku życia (o 0,7 pkt proc. do 6,4%). Zmniejszył się natomiast udział bezrobotnych do 25 roku życia (o 1,0 pkt proc. do 19,1%). Na poziomie zbliżonym do notowanego przed rokiem pozostał odsetek niepełnosprawnych (3,7%). Liczba bezrobotnych w większości wymienionych kategorii zwiększyła się w ujęciu rocznym, z wyjątkiem liczby bezrobotnych do 25 roku życia (spadek o 1,9%). W największym stopniu wzrosła liczba osób bez kwalifikacji zawodowych (o 17,3%) oraz osób samotnie wychowujących co najmniej jedno dziecko w wieku do 18 roku życia (o 15,7%).

W styczniu br. do urzędów pracy zgłoszono 5,2 tys. **ofert zatrudnienia**, tj. więcej o 1,6 tys. niż przed miesiącem i o 0,6 tys. niż przed rokiem. W końcu miesiąca na 1 ofertę pracy przypadało 79 bezrobotnych (przed miesiącem 119, przed rokiem 94).

Z danych urzędów pracy wynika, że według stanu w końcu stycznia br. 45 zakładów pracy zapowiedziało zwolnienie w najbliższym czasie 12,2 tys. pracowników (przed rokiem odpowiednio 49 zakładów, 22,3 tys. pracowników).

\*\*\*

## WYNAGRODZENIA

W styczniu br. przeciętne wynagrodzenia w sektorze przedsiębiorstw rosły szybciej niż w 2011 r.

**Przeciętne miesięczne wynagrodzenie brutto w sektorze przedsiębiorstw** w styczniu br. wyniosło 4498,68 zł i było o 6,7% wyższe niż przed rokiem (wobec wzrostu w grudniu i styczniu ub. roku o odpowiednio 3,5% i 4,0%). Przeciętne płace najbardziej wzrosły m.in. w sekcjach: wytwarzanie i zaopatrywanie w energię elektryczną, gaz, parę wodną i gorącą wodę (o 28,8%), działalność profesjonalna, naukowa i techniczna (o 8,5%), obsługa rynku nieruchomości (o 7,9%), handel; naprawa pojazdów samochodowych (o 7,6%), przetwórstwo przemysłowe (o 7,4%) oraz administrowanie i działalność wspierająca (o 7,2%). W większości działów o znaczącym udziale w zatrudnieniu zanotowano wzrost wynagrodzeń. Najwyższa dynamika płac wystąpiła w produkcji wyrobów z metali (wzrost o 15,4%), handlu hurtowym i detalicznym pojazdami samochodowymi oraz ich naprawą (wzrost o 10,4%), budowie obiektów inżynierii lądowej i wodnej (wzrost o 10,1%), produkcji artykułów spożywczych (wzrost o 9,0%) oraz handlu detalicznym (wzrost o 7,5%). Niższe niż przed rokiem było przeciętne wynagrodzenie w magazynowaniu i działalności usługowej wspomagającej transport (o 11,2%).

Przeciętne miesięczne wynagrodzenia brutto w sektorze przedsiębiorstw w styczniu 2012 r. kształtowały się następująco:

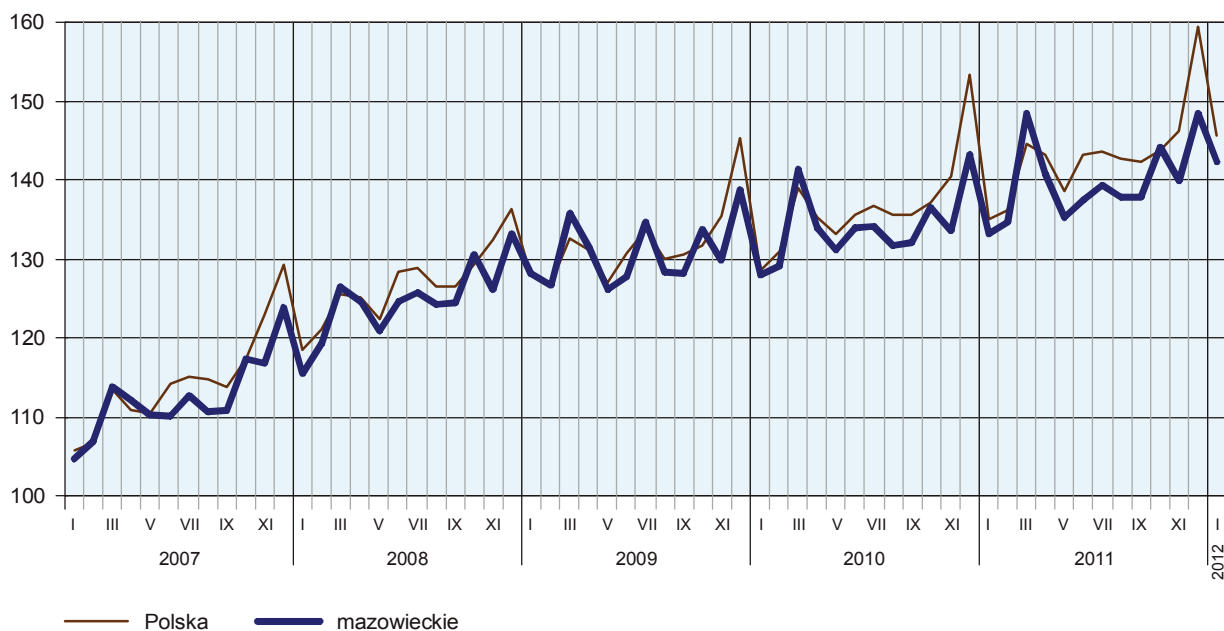
Wyszczególnienie	W złotych	I 2011 = 100
<b>O g ó ł e m</b> .....	<b>4498,68</b>	<b>106,7</b>
w tym:		
Przemysł .....	4298,81	109,6
w tym:		
przetwórstwo przemysłowe.....	4108,69	107,4
wytwarzanie i zaopatrywanie w energię elektryczną, gaz, parę wodną i gorącą wodę .....	6011,85	128,8
Budownictwo .....	4839,20	103,1
Handel; naprawa pojazdów samochodowych ...	4581,32	107,6
Transport i gospodarka magazynowa .....	3649,82	100,0
Zakwaterowanie i gastronomia .....	2959,16	104,5
Informacja i komunikacja.....	7258,11	104,8
Obsługa rynku nieruchomości.....	4527,67	107,9
Działalność profesjonalna, naukowa i techniczna <sup>a</sup> .....	7291,83	108,5
Administrowanie i działalność wspierająca .....	2860,98	107,2

<sup>a</sup> Nie obejmuje działów: Badania naukowe i prace rozwojowe oraz Działalność weterynaryjna.

Przeciętne miesięczne wynagrodzenie brutto w sektorze publicznym w styczniu br. wyniosło 3981,26 zł (o 4,5% więcej niż przed rokiem), a w sektorze prywatnym — 4635,36 zł (o 7,1% więcej).

#### DYNAMIKA PRZECIĘTNEGO MIESIĘCZNEGO WYNAGRODZENIA BRUTTO W SEKTORZE PRZEDSIĘBIORSTW

(przeciętna miesięczna 2005 = 100)



\*\*\*



## CENY DETALICZNE

W III kwartale 2011 r. ceny towarów i usług konsumpcyjnych w skali roku wzrosły w województwie mazowieckim w większym stopniu niż odpowiednio w 2010 r. (3,8% wobec 1,9%).

Spadek cen zanotowano jedynie w grupie odzież i obuwanie — o 1,4%. W pozostałych grupach towarów i usług konsumpcyjnych ceny wzrosły, najbardziej w zakresie transportu i użytkowania mieszkania (po 5,9%) oraz po nieznacznym spadku przed rokiem — w edukacji (o 5,5%).

Wskaźnik cen towarów i usług konsumpcyjnych w województwie mazowieckim kształtował się następująco:

Wyszczególnienie	2010		2011	
	II kw.	III kw.	II kw.	III kw.
	analogiczny okres roku poprzedniego = 100			
<b>O g ó ł e m</b> .....	<b>102,2</b>	<b>101,9</b>	<b>103,8</b>	<b>103,8</b>
Żywność i napoje bezalkoholowe.....	101,3	103,0	106,4	103,9
Napoje alkoholowe i wyroby tytoniowe .....	105,9	102,9	104,1	104,6
Odzież i obuwanie.....	98,5	98,5	100,2	98,6
Mieszkanie .....	102,0	101,8	104,4	105,9
Zdrowie .....	103,3	102,9	103,7	103,9
Transport .....	105,5	103,1	105,6	105,9
Rekreacja i kultura .....	101,1	99,9	100,7	100,9
Edukacja .....	101,6	99,8	103,0	105,5

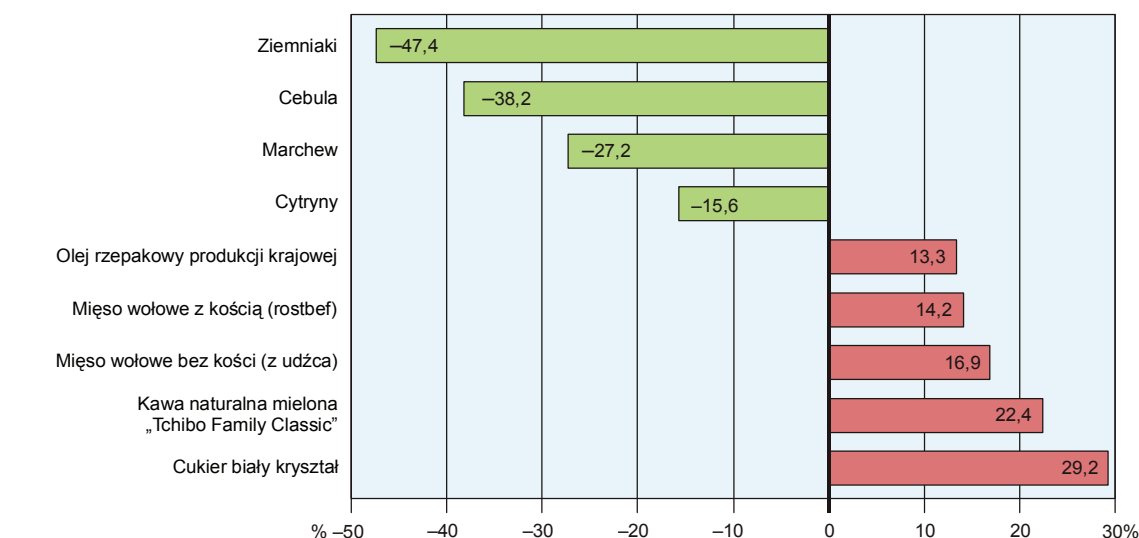
W województwie mazowieckim tempo wzrostu cen towarów i usług konsumpcyjnych w skali roku było niższe niż przeciętnie w kraju (4,1%).

Na podstawie wstępnych danych dotyczących cen detalicznych wybranych towarów i usług konsumpcyjnych w styczniu 2012 r. stwierdzić można, że ceny większości artykułów żywnościowych w badanym miesiącu były wyższe niż w styczniu ub. roku.

Wśród artykułów w grupie „pieczywo i produkty zbożowe” najbardziej wzrosły ceny chleba pszenno-żytniego i maki pszennej „Poznańskiej” (odpowiednio po 9,8%).

### ZMIANA CEN DETALICZNYCH<sup>a</sup> WYBRANYCH ARTYKUŁÓW ŻYWNOŚCIOWYCH W STYCZNIU 2012 R.

(wzrost/spadek w stosunku do analogicznego okresu roku poprzedniego)



<sup>a</sup> Dane wstępne.



Więcej niż przed rokiem konsumenci płacili również za mięso i wędliny. Największe tempo wzrostu cen odnotowano dla mięsa wołowego bez kości — z udźca (16,9%) i wołowego z kością — rostbief (14,2%). Wolniej rosły ceny mięsa wieprzowego z kością — schab środkowy (9,8%) oraz kurcząt patroszonych (6,5%). Wśród badanych wędlin najbardziej zdrożała kielbasa „Toruńska” (o 12,0%), a najmniej szynka wieprzowa gotowana (o 4,8%).

Więcej płacono także za ryby, np. mrożony filet z morskczuka kosztował o 12,7% więcej niż w styczniu ub. roku.

W grupie „mleko, sery i jaja” największy wzrost cen — o 8,3% dotyczył mleka krowiego spożywczego o zawartości tłuszczu 2–2,5% oraz jaj kurzych. Spadek cen — o 1,1% zanotowano dla śmietany o zawartości tłuszczu 18%.

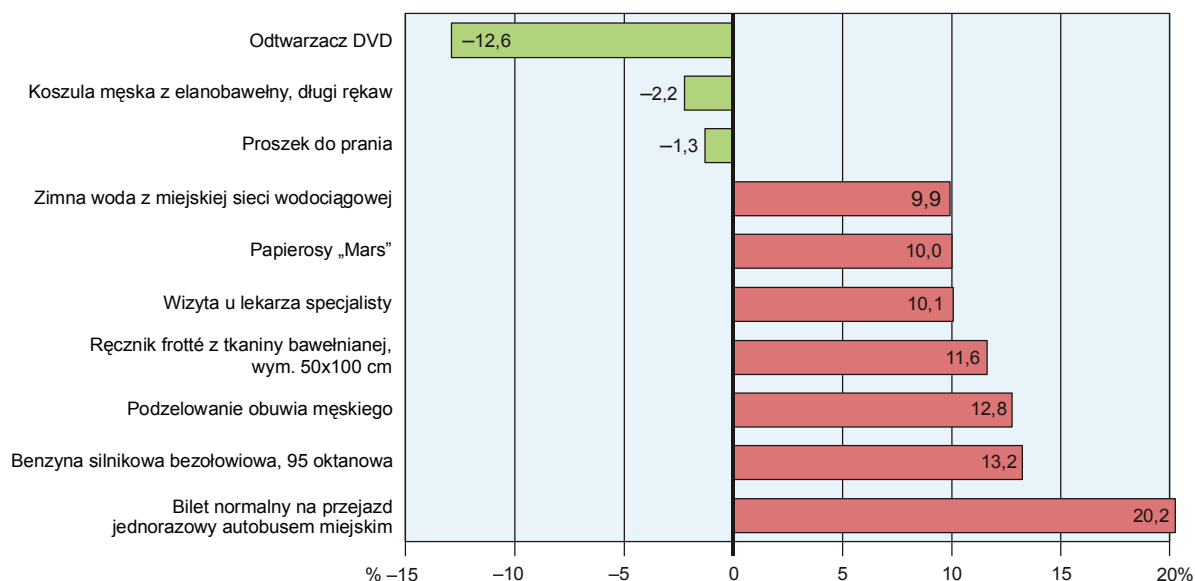
Z grupy „oleje i pozostałe tłuszcze” w największym stopniu zdrożał olej rzepakowy produkcji krajowej (o 13,3%). Za masło świeże o zawartości tłuszczu 82,5% płacono o 8,4% więcej niż w styczniu ub. roku.

Spadek cen w skali roku odnotowano w grupie „owoce i warzywa”. Znacznie tańsze niż przed rokiem były ziemniaki — o 47,4% i cebula — o 38,2%.

Wśród pozostałych artykułów znacznym wzrostem charakteryzowały się ceny cukru (o 29,2%) i kawy naturalnej mielonej „Tchibo Family Classic” (o 22,4%). Tańsza zaś była herbata „Madras”, za którą płacono o 4,7% mniej niż przed rokiem.

#### ZMIANA CEN DETALICZNYCH<sup>a</sup> WYBRANYCH ARTYKUŁÓW NIEŻYWNOŚCIOWYCH I USŁUG W STYCZNIU 2012 R.

(wzrost/spadek w stosunku do analogicznego okresu roku poprzedniego)



<sup>a</sup> Dane wstępne.

Według wstępnych danych w styczniu br. w stosunku do analogicznego miesiąca 2011 r. podróżowało również użytkowanie mieszkania. Wzrosły opłaty za zaopatrzenie w zimną wodę — za 1 m<sup>3</sup> (o 9,9%), za wywóz śmieci — za pojemnik (o 6,5%), za ciepłą wodę — za 1 m<sup>3</sup> (o 6,0%). Droższy był także opał — za 1 tonę węgla kamiennego trzeba było zapłacić o 7,3% więcej niż w styczniu ub. roku.

W zakresie transportu odnotowano wzrost cen m.in. benzyny silnikowej bezołowiowej (95 oktanowej — za 1 l), która zdrożała o 13,2%. Pasażerowie komunikacji miejskiej więcej płacili za bilet normalny na przejazd jednorazowy autobusem miejskim — o 20,2%.

\*\*\*

## ROLNICTWO

W styczniu br. średnia temperatura powietrza na obszarze województwa mazowieckiego wyniosła minus 1,4°C i była wyższa od średniej z lat 1971–2000 o 1,0°C, przy czym maksymalna temperatura wyniosła plus 10,2°C (Płock), a minimalna — minus 19,2°C (Siedlce). Średnia suma opadów atmosferycznych (ok. 49 mm) stanowiła 200% normy z wielolecia<sup>1</sup>. Liczba dni z opadami, w zależności od regionu, wyniosła od 21 do 24.

Na rynku rolnym w styczniu br. przeciętne ceny większości produktów zwierzęcych były wyższe niż przed rokiem, obniżyły się natomiast ceny pszenicy, a także ziemniaków na targowiskach. W porównaniu z grudniem ub. roku więcej płacono za żywca rzeźny wołowy, a mniej za żywca wieprzowy i drobiowy. W skupie obniżyły się ceny żyta i mleka, a na targowiskach — ceny pszenicy i ziemniaków. Zmiany cen na rynku żywca wieprzowego i zbóż wpłynęły na pogorszenie się opłacalności tuczu trzody chlewnej.

Skup zbóż<sup>a</sup> kształtował się następująco:

Wyszczególnienie	VII 2011–I 2012			I 2012		
	w tys. t	analogiczny okres roku poprzedniego = 100	udział skupu w zbiorach 2011 r. w %	w tys. t	I 2011 = 100	XII 2011 = 100
Ziarno zbóż podstawowych <sup>bc</sup>	217,5	102,0	9,8	17,3	59,0	83,4
w tym:						
pszenica.....	152,6	105,0	44,9	14,7	67,5	97,7
żyto .....	40,7	136,1	9,9	0,7	25,3	23,3

<sup>a</sup> Bez skupu realizowanego przez osoby fizyczne. <sup>b</sup> Obejmuje: pszenicę, żyto, jęczmień, owies, pszenżyto. <sup>c</sup> Łącznie z mieszankami zbożowymi, bez ziarna siewnego.

Skup **zbóż podstawowych** (z mieszankami zbożowymi, bez ziarna siewnego) w okresie lipiec 2011 r. – styczeń 2012 r. wyniósł 217,5 tys. t i był o 2,0% większy niż w analogicznym okresie ub. roku. Pszenicy skupiono o 5,0% więcej niż przed rokiem, co stanowiło 44,9% zbiorów (wobec 33,1% rok wcześniej). Skup żyta był o 36,1% większy niż w ub. roku i stanowił 9,9% zbiorów, wobec 6,6% przed rokiem. W styczniu br. skup zbóż zmniejszył się zarówno w skali miesiąca, jak i roku (odpowiednio o 16,6% i o 41,0%), w tym pszenicy skupiono mniej stosownie o 2,3% i o 32,5%, natomiast skup żyta był mniejszy odpowiednio o 76,7% i o 74,7%.

Skup podstawowych produktów zwierzęcych<sup>a</sup> kształtował się następująco:

Wyszczególnienie	I 2012		
	w tys. t	I 2011 = 100	XII 2011 = 100
Żywiec rzeźny <sup>b</sup> .....	31,3	99,6	94,2
w tym:			
wołowy (z cielęcym) .....	1,5	69,6	90,2
wieprzowy .....	8,7	75,0	77,5
drobiowy .....	21,0	119,6	103,8
Mleko <sup>c</sup> .....	158,5	112,9	105,2

<sup>a</sup> Bez skupu realizowanego przez osoby fizyczne. <sup>b</sup> Obejmuje bydło, cielęta, trzodę chlewną, owce, konie i drób; w przeliczeniu na mięso łącznie z tłuszczami w wadze poubojowej ciepłej. <sup>c</sup> W milionach litrów.

W styczniu br. producenci z województwa mazowieckiego dostarczyli do skupu 31,3 tys. t **żywca rzeźnego** (w wadze poubojowej ciepłej), tj. o 0,4% mniej niż przed rokiem i o 5,8% mniej niż przed miesiącem. Zarówno w skali roku, jak i miesiąca zmniejszyła się podaż żywca wołowego (odpowiednio o 30,4% i o 9,8%) i wieprzowego (stosownie o 25,0% i o 22,5%). Skup drobiu rzeźnego był większy o 19,6% niż przed rokiem i o 3,8% niż przed miesiącem.

<sup>1</sup> Przeciętne wartości temperatur i opadów obliczono jako średnie arytmetyczne przeciętnych miesięcznych wartości z pięciu stacji hydrologiczno-meteorologicznych Instytutu Meteorologii i Gospodarki Wodnej zlokalizowanych w Kozienicach, Mławie, Płocku, Siedlcach i Warszawie.

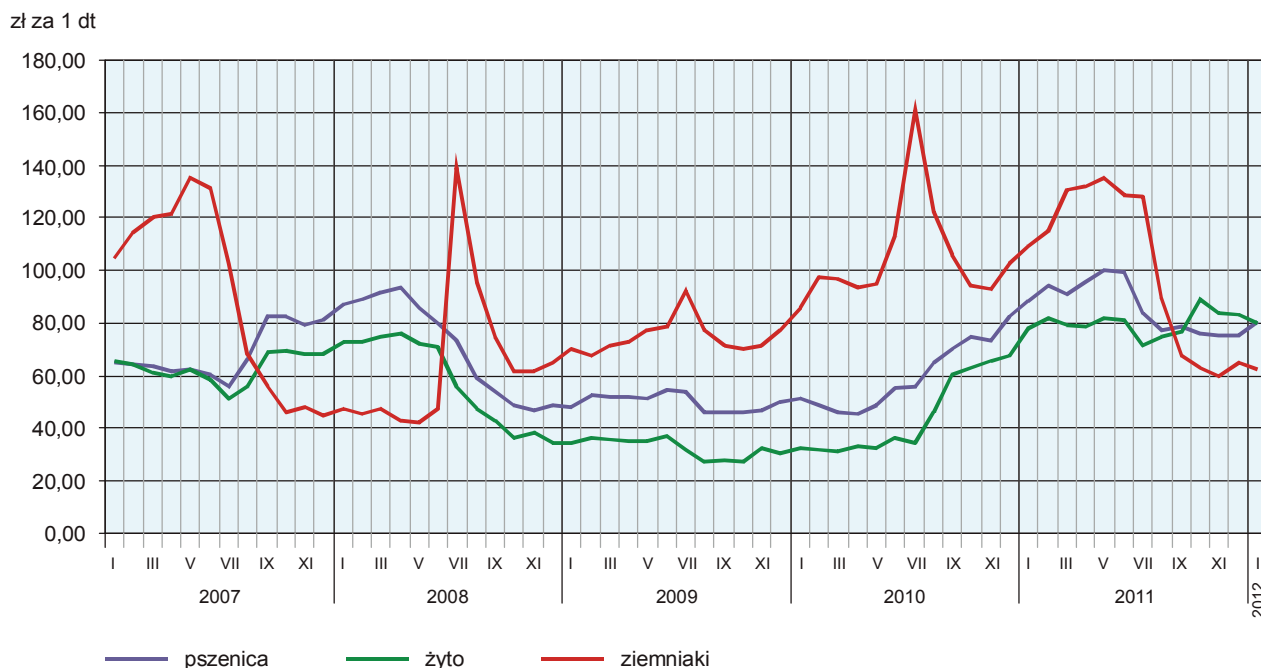
Przeciętne ceny podstawowych produktów rolnych kształtowały się następująco:

Wyszczególnienie	Ceny w skupie			Ceny na targowiskach		
	I 2012					
	zł	I 2011 = 100	XII 2011 = = 100	zł	I 2011 = 100	XII 2011 = = 100
Ziarno zbóż <sup>a</sup> za 1 dt:						
pszenica.....	80,75	91,1	107,2	86,48	93,9	99,7
żyto .....	79,84	102,3	96,2	73,48	107,5	102,5
Ziemniaki <sup>b</sup> za 1 dt .....	.	x	x	62,11	56,9	96,0
Żywiec rzeźny za 1 kg						
wagi żywej:						
w tym:						
bydło (bez cieląt).....	6,25	124,9	104,3	.	x	x
trzoda chlewna.....	5,25	140,1	93,6	5,01	135,4	88,8
drób .....	3,60	110,0	95,4	.	x	x
Zwierzęta gospodarskie						
za 1 szt.:						
krowa dojna.....	.	x	x	2483	102,8	90,7
jałówka 1-rocza.....	.	x	x	.	x	x
prosię na chów.....	.	x	x	137,65	153,4	105,3
Mleko za 1 hl.....	127,30	112,9	96,2	.	x	x

a W skupie bez ziarna siewnego. b Na targowiskach — jadalne.

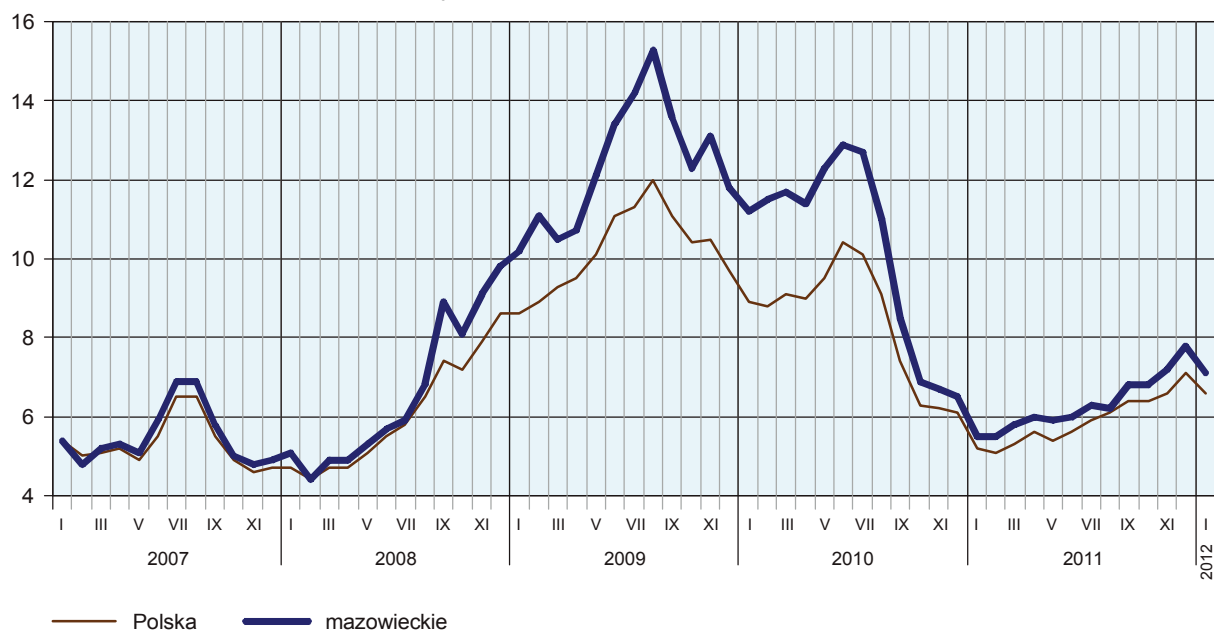
W styczniu br., przy zmniejszonej podaży, producenci z województwa mazowieckiego uzyskiwali wyższe niż przed miesiącem ceny za dostarczoną do skupu pszenicę (o 7,2%), natomiast niższe — za żyto (o 3,8%). W obrocie targowiskowym odwrotnie: wzrost cen odnotowano dla żyta (o 2,5%), a spadek dla pszenicy (o 0,3%). Na obu rynkach zahamowana została, notowana od czerwca 2010 r., tendencja wzrostowa cen pszenicy w ujęciu rocznym, przy czym w skupie średnia cena tego ziarna po raz pierwszy obniżyła się już w grudniu ub. roku. Zarówno w skupie, jak i na targowiskach utrzymał się natomiast wzrost cen żyta w skali roku.

#### PRZECIĘTNE CENY SKUPU ZBÓŻ I TARGOWISKOWE CENY ZIEMNIAKÓW



Od października ub. roku obserwuje się spadek cen **ziemniaków** jadalnych na targowiskach (jedynie w grudniu 2011 r. odnotowano wzrost cen tego surowca w skali miesiąca). W styczniu br. za 1 dt ziemniaków płacono 62,11 zł, tj. o 4,0% mniej niż przed miesiącem i o 43,1% mniej niż przed rokiem.

### RELACJA PRZECIĘTNYCH CEN SKUPU ŻYWCA WIEPRZOWEGO DO PRZECIĘTNYCH CEN ŻYTA NA TARGOWISKACH

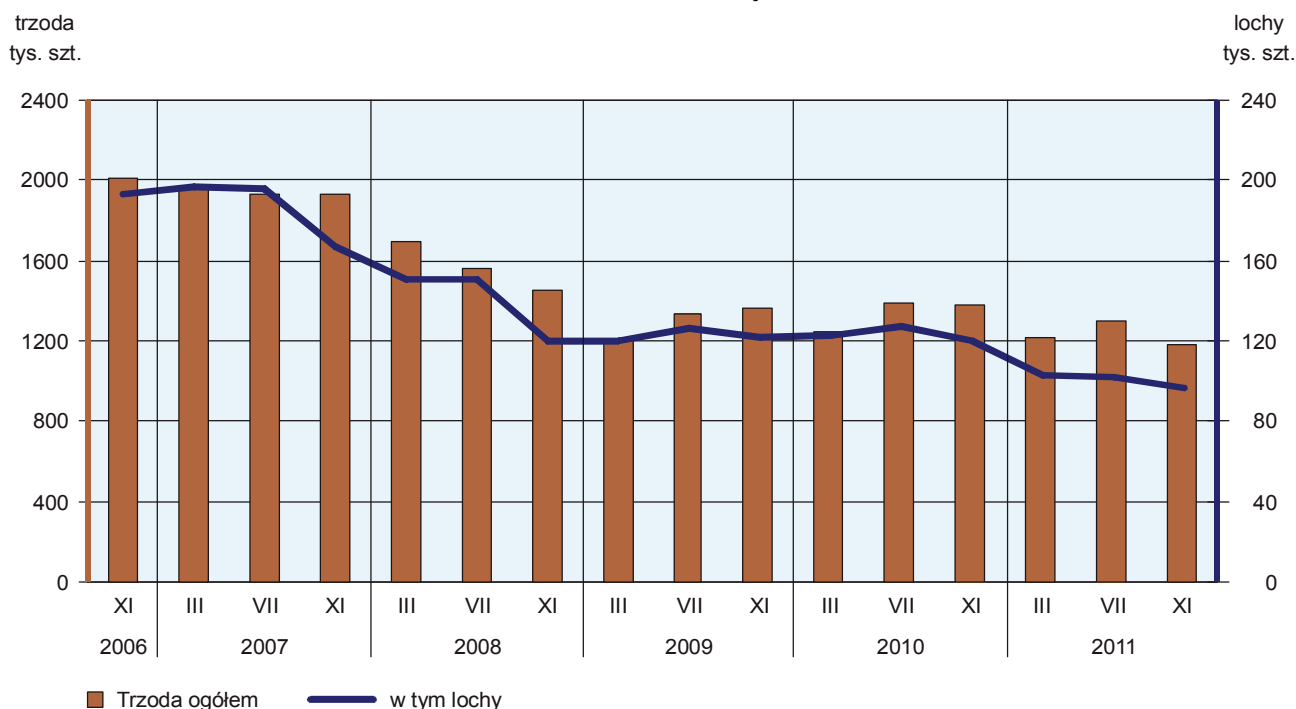


W styczniu br., przy dużo niższej podaży, ceny **żywca wieprzowego** obniżyły się w porównaniu z poprzednim miesiącem, ale nadal były znacznie wyższe niż przed rokiem. W skupie za 1 kg tego surowca płacono 5,25 zł (mniej o 6,4% niż w grudniu ub. roku), a na targowiskach — 5,01 zł (mniej o 11,2%). W ujęciu rocznym przeciętne ceny żywca wieprzowego w skupie były wyższe o 40,1%, a w obrocie targowiskowym — o 35,4%.

Spadek cen żywca wieprzowego w skupie i jednocześnie wzrost cen żyta na targowiskach skutkował pogorszeniem się rentowności produkcji żywca wieprzowego w porównaniu z poprzednim miesiącem. W styczniu br. cena 1 kg żywca wieprzowego w skupie równoważyła wartość 7,1 kg żyta na targowiskach, wobec 7,8 przed miesiącem (przed rokiem wskaźnik wyniósł 5,5). Średnia cena za prosię przeznaczone do dalszego chowu wzrosła w skali miesiąca o 5,3% (do 138 zł/szt.), a w ujęciu rocznym była wyższa o 53,4%.

### POGŁÓWIE TRZODY CHLEWNEJ

Stan w końcu miesiąca



Według stanu w końcu listopada 2011 r. **pogłowie trzody chlewnej** wynosiło 1178,9 tys. sztuk i w porównaniu z analogicznym okresem 2010 r. zmniejszyło się o 199,0 tys. sztuk (o 14,4%). Było to zapewne wynikiem niskiej opłacalności tuczu trzody chlewnej utrzymującej się w I półroczu 2011 r. Spadek pogłowia wystąpił we wszystkich grupach produkcyjno-użytkowych. Pogłowie loch na chów, którego wielkość świadczy o nastawieniach produkcyjnych w chowie trzody i jednocześnie określa aktualne możliwości reprodukcyjne stada, zmniejszyło się w skali roku o 19,4% (w tym pogłowie loch prośnych o 16,5%). Stado prosiąt zmniejszyło się o ¼ — z 411,0 do 308,5 tys. sztuk.

Pogłowie trzody chlewnej według stanu w końcu listopada 2011 r. kształtowało się następująco:

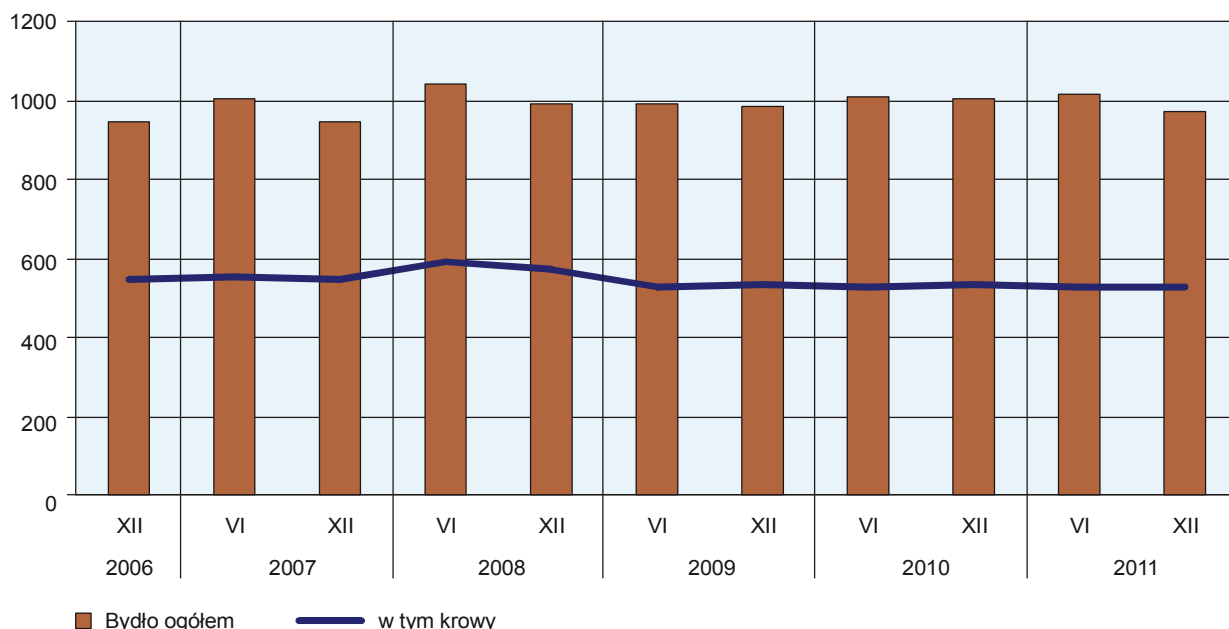
Wyszczególnienie	W sztukach	W odsetkach	XI 2010 = 100
<b>O g ó ł e m</b> .....	<b>1178892</b>	<b>100,0</b>	<b>85,6</b>
Prosięta o wadze do 20 kg.....	308548	26,2	75,1
Warchlaki o wadze od 20 kg do 50 kg.....	312753	26,5	92,9
Trzoda chlewna o wadze 50 kg i więcej:			
na ubój.....	457692	38,8	90,3
na chów.....	99899	8,5	81,2
w tym lochy.....	96803	8,2	80,6
w tym prośne.....	63522	5,4	83,5

Przy zmniejszonych (zarówno w skali roku, jak i miesiąca) dostawach surowca do skupu, ceny **żywca wołowego** w styczniu br. ponownie wzrosły. Średnia cena skupu 1 kg bydła rzeźnego osiągnęła nienotowany dotychczas poziom 6,25 zł i w porównaniu z w grudniu ub. roku była wyższa o 4,3%. Utrzymała się również, obserwowana od listopada 2010 r., tendencja wzrostowa cen żywca wołowego w ujęciu rocznym — w porównaniu ze styczniem 2011 r. wzrost wyniósł 24,9%.

#### POGŁOWIE BYDŁA

Stan w końcu miesiąca

tys. szt.



W grudniu 2011 r. **pogłowie bydła** ogółem liczyło 974,5 tys. sztuk i było mniejsze o 26,5 tys. sztuk (o 2,7%) niż w tym samym okresie 2010 r. Spadek ten był wynikiem zmniejszenia stanu pogłowia we wszystkich grupach wiekowo-użytkowych, z wyjątkiem młodego bydła w wieku 1–2 lat. Pogłowie krów mlecznych,

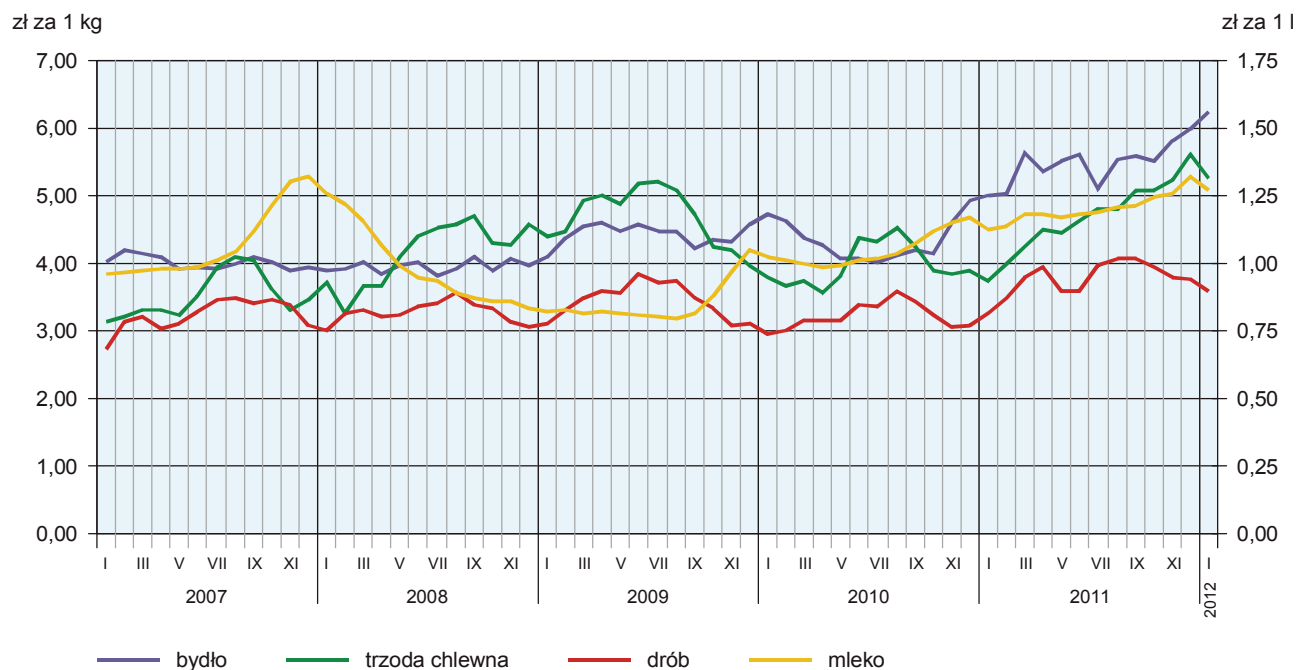
pomimo wzrostu cen skupu mleka, zmniejszyło się w porównaniu z rokiem poprzednim o 1,0% (o 5,0 tys. sztuk).

Pogłowie bydła według stanu w końcu grudnia 2011 r. kształtowało się następująco:

Wyszczególnienie	W sztukach	W odsetkach	XII 2010 = 100
<b>O g ó ł e m.....</b>	<b>974529</b>	<b>100,0</b>	<b>97,3</b>
Cielęta poniżej 1 roku.....	196805	20,2	94,8
Młode bydło od 1 do 2 lat.....	207829	21,3	103,2
Bydło 2-letnie i starsze .....	569895	58,5	96,3
w tym krowy .....	526091	54,0	98,5
w tym mleczne.....	513426	52,7	99,0

W styczniu br. utrzymał się, notowany od października ub. roku, spadek cen **żywca drobiowego**. Przeciętna cena skupu tego surowca (3,60 zł/kg) zmniejszyła się w odniesieniu do grudnia ub. roku o 4,6%, ale nadal była wyższa niż przed rokiem (o 10,0%).

#### PRZECIĘTNE CENY SKUPU ŻYWCA I MLEKA



**Skup mleka** w styczniu br. wyniósł 158,5 mln l i w ujęciu rocznym był większy o 12,9%, a w ujęciu miesięcznym — o 5,2%. Średnia cena tego surowca ukształtowała się na poziomie 127,30 zł za 100 l, tj. o 12,9% wyższym niż przed rokiem, jednak o 3,8% niższym niż przed miesiącem.

W styczniu br. w obrocie targowiskowym przeciętna cena krowy dojnej (2483 zł/szt.) była o 9,3% niższa niż w grudniu ub. roku i o 2,8% wyższa niż rok wcześniej.

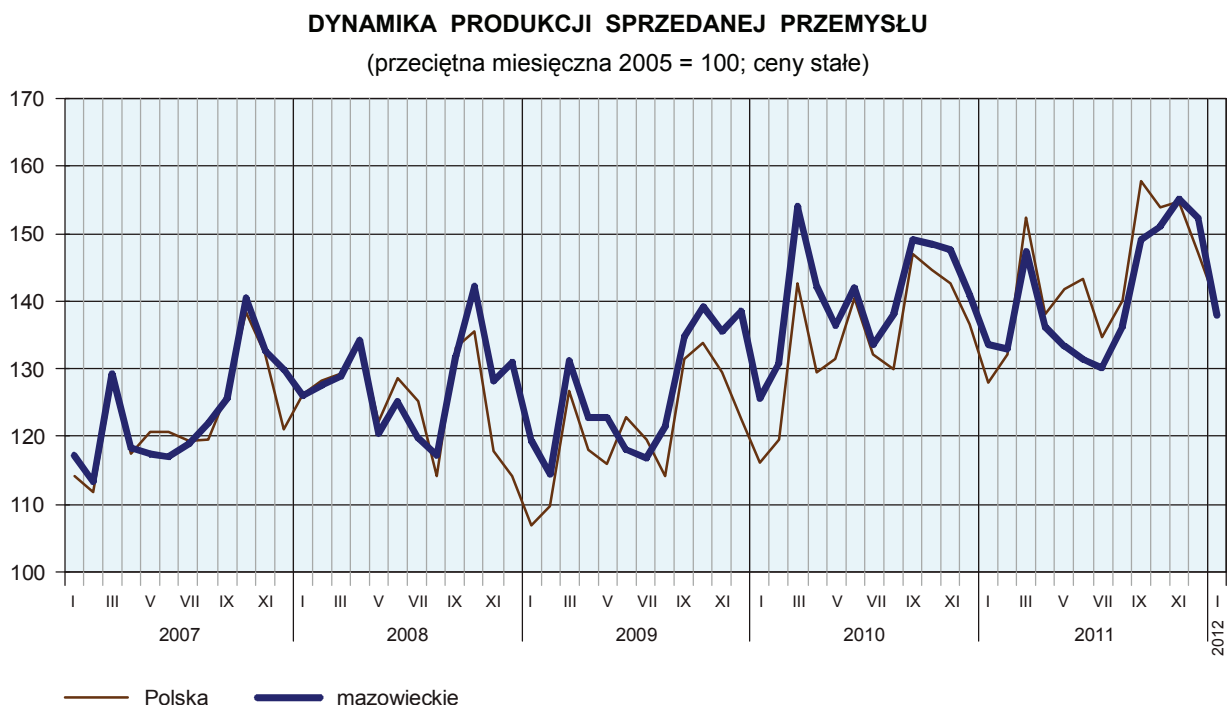
\*\*\*

## PRZEMYSŁ I BUDOWNICTWO

W styczniu br. wzrost produkcji sprzedanej przemysłu w skali roku był mniejszy od notowanego w grudniu oraz styczniu ub. roku. Utrzymał się w ujęciu rocznym, obserwowany od lutego ub. roku, wzrost produkcji budowlano-montażowej.

**Produkcja sprzedana przemysłu** w styczniu br. osiągnęła wartość (w cenach bieżących) 18784,3 mln zł i była (w cenach stałych) o 3,0% wyższa niż przed rokiem (kiedy notowano wzrost o 6,1%) i niższa o 9,5% niż przed miesiącem.

Produkcja sprzedana w przetwórstwie przemysłowym, stanowiąca 77% produkcji sprzedanej przemysłu, w porównaniu ze styczniem ub. roku zwiększyła się o 6,3%. Zmniejszyła się natomiast (o 7,8%) produkcja sprzedana w sekcji wytwarzanie i zaopatrywanie w energię elektryczną, gaz, parę wodną i gorącą wodę (udział tej sekcji stanowi prawie 21% produkcji przemysłowej).



Wyższy niż w styczniu ub. roku poziom produkcji sprzedanej wystąpił w 20 (spośród 31) działach przemysłu, a niższy — w 11. Wśród działów o znaczącym udziale w produkcji sprzedanej przemysłu wysoki wzrost w ujęciu rocznym utrzymał się w produkcji wyrobów z metali (o 21,6%). Wyższa od notowanej przed rokiem była również produkcja sprzedana m.in. wyrobów z pozostałych mineralnych surowców niemetalicznych (o 16,4%), chemikaliów i wyrobów chemicznych (o 15,0%), papieru i wyrobów z papieru (o 10,8%), komputerów, wyrobów elektronicznych i optycznych (o 8,3%) oraz artykułów spożywczych (o 6,0%). Obniżyła się natomiast w ujęciu rocznym produkcja sprzedana m.in. napojów (o 5,7%).



Dynamika (liczona w cenach stałych) i struktura (liczona w cenach bieżących) produkcji sprzedanej przemysłu w styczniu 2012 r. kształtowały się następująco:

Wyszczególnienie	I 2011 = 100	W odsetkach
<b>O g ó ł e m</b> .....	<b>103,0</b>	<b>100,0</b>
w tym:		
Przetwórstwo przemysłowe.....	106,3	77,3
w tym produkcja:		
artykułów spożywczych.....	106,0	18,5
napojów .....	94,3	1,8
papieru i wyrobów z papieru .....	110,8	2,2
chemikaliów i wyrobów chemicznych.....	115,0	6,9
wyrobów z gumy i tworzyw sztucznych.....	99,0	3,4
wyrobów z pozostałych mineralnych surowców nie-metalicznych.....	116,4	2,3
wyrobów z metali .....	121,6	2,9
komputerów, wyrobów elektronicznych i optycznych.	108,3	4,1
urządzeń elektrycznych .....	100,5	3,8
maszyn i urządzeń .....	102,1	2,1
Wytwarzanie i zaopatrywanie w energię elektryczną, gaz, parę wodną i gorącą wodę .....	92,2	20,8

Wydajność pracy w przemyśle, mierzona produkcją sprzedaną na 1 zatrudnionego, w styczniu br. wyniosła (w cenach bieżących) 57,0 tys. zł i była (w cenach stałych) o 1,7% wyższa niż przed rokiem, przy większym o 1,3% przeciętnym zatrudnieniu i wzroście przeciętnego miesięcznego wynagrodzenia brutto o 9,6%.

**Produkcja sprzedana budownictwa** (w cenach bieżących) w styczniu br. wyniosła 2971,5 mln zł i była o 31,5% niższa niż w styczniu ub. roku.

W styczniu br. przeciętne zatrudnienie w budownictwie było o 12,6% wyższe niż przed rokiem, przy wzroście przeciętnego miesięcznego wynagrodzenia brutto o 3,1%.

**Produkcja budowlano-montażowa** (w cenach bieżących) w styczniu br. ukształtowała się na poziomie 1162,5 mln zł i była o 39,7% wyższa niż przed rokiem (wobec wzrostu o 5,8% w poprzednim miesiącu i spadku o 1,9% w styczniu ub. roku). Wzrost sprzedaży odnotowano we wszystkich działach budownictwa, największy w jednostkach działających w zakresie budowy obiektów inżynierii lądowej i wodnej.

Dynamika i struktura produkcji budowlano-montażowej (liczone w cenach bieżących) w styczniu 2012 r. kształtowały się następująco:

Wyszczególnienie	I 2011 = 100	W odsetkach
<b>O g ó ł e m</b> .....	<b>139,7</b>	<b>100,0</b>
Budowa budynków .....	102,3	40,9
Budowa obiektów inżynierii lądowej i wodnej.....	200,2	33,4
Roboty budowlane specjalistyczne .....	172,4	25,7

W styczniu br. produkcja budowlano-montażowa stanowiła 39% ogółu produkcji sprzedanej budownictwa (przed rokiem 19%).

\*\*\*

## BUDOWNICTWO MIESZKANIOWE

W styczniu br. w porównaniu z analogicznym miesiącem 2011 r. zwiększyła się o 19,7% liczba mieszkań oddanych do użytkowania; więcej było również mieszkań, na budowę których uzyskano pozwolenia oraz mieszkań, których budowę rozpoczęto (wzrost odpowiednio o 41,8% i 3,5%).

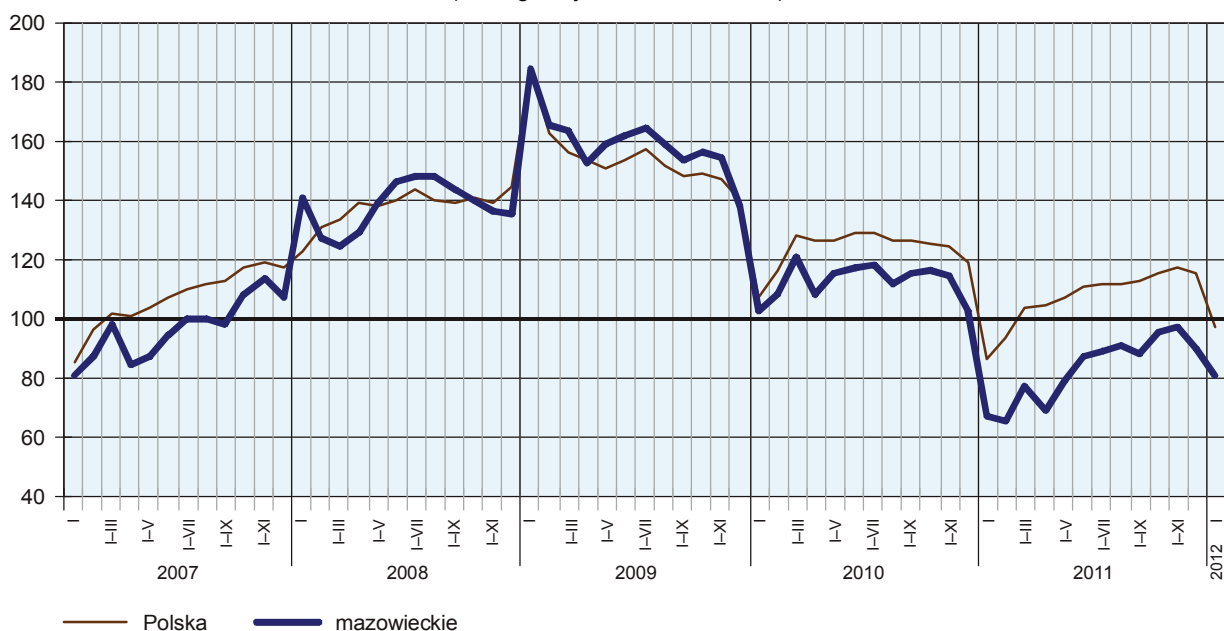
Według wstępnych danych<sup>2</sup>, w styczniu 2012 r. **przekazano do użytkowania 2206 mieszkań**, tj. o 363 więcej niż w przed rokiem. Najwięcej mieszkań w badanym miesiącu przekazali inwestorzy indywidualni — 1267 (57,4% ogólnej liczby oddanych mieszkań) oraz deweloperzy — 737 (33,4%). Przed rokiem udział tych form budownictwa wyniósł odpowiednio 73,5% i 25,7%. Mniej mieszkań niż rok wcześniej przekazano jedynie w budownictwie indywidualnym. Nie oddano do użytkowania (podobnie jak w styczniu ub. roku) nowych mieszkań społecznych czynszowych i zakładowych. Efekty budownictwa mieszkaniowego uzyskane w województwie mazowieckim w styczniu br. stanowią 19,0% efektów krajowych.

Liczba mieszkań oddanych do użytkowania **w styczniu br.** kształtowała się następująco:

Wyszczególnienie	Mieszkania oddane do użytkowania			Przeciętna powierzchnia użytkowa 1 mieszkania w m <sup>2</sup>
	w liczbach bezwzględnych	w odsetkach	I 2011 = 100	
<b>O g ó ł e m</b> .....	<b>2206</b>	<b>100,0</b>	<b>119,7</b>	<b>120,6</b>
Indywidualne .....	1267	57,4	93,6	145,9
Przeznaczone na sprzedaż lub wynajem.....	737	33,4	155,5	94,5
Spółdzielcze .....	166	7,5	166 razy	58,1
Komunalne.....	36	1,6	257,1	49,4
Spółeczne czynszowe.....	—	—	x	—
Zakładowe.....	—	—	x	—

### DYNAMIKA MIESZKAŃ ODDANYCH DO UŻYTKOWANIA

(analogiczny okres 2005 = 100)



**Mieszkanie** oddane do użytkowania w styczniu br. miało przeciętnie 120,6 m<sup>2</sup> **powierzchni użytkowej** i było o 2,3 m<sup>2</sup> mniejsze niż oddane w styczniu ub. roku. Największe mieszkania wybudowali inwestorzy indywidualni. Wzrost przeciętnej powierzchni zrealizowanego mieszkania odnotowano w budownictwie indy-

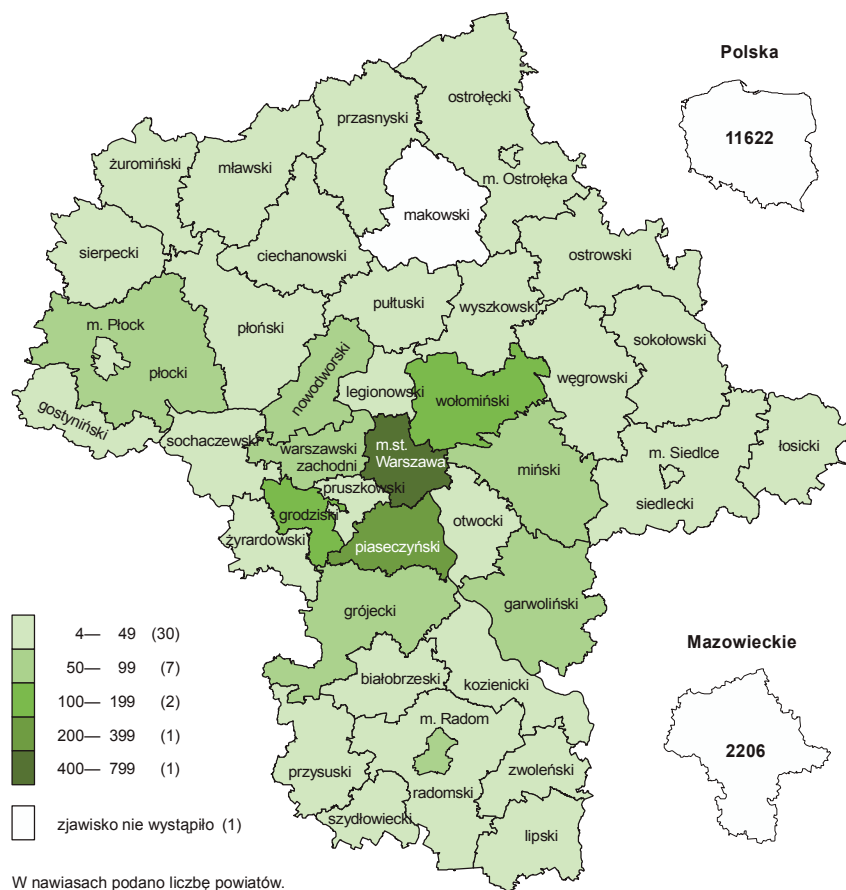
<sup>2</sup> Dane meldunkowe – mogą ulec zmianie po opracowaniu sprawozdań kwartalnych.

widualnym, przeznaczonym na sprzedaż lub wynajem oraz komunalnym; mniejsze były mieszkania wybudowane przez spółdzielnie mieszkaniowe.

Najwięcej mieszkań przekazano do użytkowania w m.st. Warszawie (697) oraz w dwóch sąsiednich powiatach: piaseczyńskim (224) i wołomińskim (141). Najmniej wybudowano w powiecie łosickim — 4, białobrzeskim i lipskim — po 5 oraz w m. Ostrołęce — 6. Nie oddano do użytkowania mieszkań w powiecie makowskim.

Mieszkania o największej powierzchni użytkowej powstały w powiecie pruszkowskim (188,8 m<sup>2</sup>), m. Ostrołęce (185,5 m<sup>2</sup>) oraz w powiatach: legionowskim (176,2 m<sup>2</sup>) i przysuskim (175,5 m<sup>2</sup>). Najmniejsze (poniżej 100 m<sup>2</sup>) wybudowano w powiatach: żuromińskim (61,3 m<sup>2</sup>), przasnyskim (71,9 m<sup>2</sup>), płońskim (76,0 m<sup>2</sup>), mławskim (78,7 m<sup>2</sup>), sierpeckim (88,4 m<sup>2</sup>), piaseczyńskim (89,0 m<sup>2</sup>) oraz w m. Płocku (90,4 m<sup>2</sup>) i powiecie gostyńskim (95,0 m<sup>2</sup>).

### MIESZKANIA ODDANE DO UŻYTKOWANIA WEDŁUG POWIATÓW W STYCZNIU 2012 R.



W styczniu br. starostwa powiatowe wydały **pozwolenia na budowę** 2592 mieszkań. Było to 41,8% więcej niż w analogicznym miesiącu ub. roku. Zdecydowana większość pozwoleń dotyczyła mieszkań budowanych na sprzedaż lub wynajem.

W badanym miesiącu nieznacznie zwiększyła się liczba **mieszkań rozpoczętych**. Większość powstawało z przeznaczeniem na sprzedaż lub wynajem.

Liczba mieszkań, na budowę których uzyskano pozwolenia i mieszkań, których budowę rozpoczęto w styczniu br. kształtowała się następująco:

Wyszczególnienie	Mieszkania, na budowę których wydano pozwolenia			Mieszkania, których budowę rozpoczęto		
	w liczbach bezwzględnych	w odsetkach	I 2011 = 100	w liczbach bezwzględnych	w odsetkach	I 2011 = 100
<b>O g ó ł e m</b> .....	<b>2592</b>	<b>100,0</b>	<b>141,8</b>	<b>1495</b>	<b>100,0</b>	<b>103,5</b>
Indywidualne .....	706	27,2	111,2	455	30,4	152,7
Przeznaczone na sprzedaż lub wynajem.....	1886	72,8	163,6	918	61,4	108,8
Spółdzielcze .....	—	—	x	122	8,2	x
Komunalne .....	—	—	x	—	—	x
Spółeczne czynszowe .....	—	—	x	—	—	x
Zakładowe.....	—	—	x	—	—	x

\*\*\*

## RYNEK WEWNĘTRZNY

W styczniu br. utrzymał się w ujęciu rocznym wzrost sprzedaży detalicznej (notowany od lutego ub. roku) oraz wzrost sprzedaży hurtowej.

**Sprzedaż detaliczna** (w cenach bieżących) zrealizowana przez przedsiębiorstwa handlowe i niehandlowe w styczniu br. była wyższa o 12,0% niż przed rokiem (wobec wzrostu o 6,2% w poprzednim miesiącu i spadku o 1,0% w styczniu ub. roku). Spośród grup o znaczącym udziale w sprzedaży detalicznej ogółem największy wzrost odnotowano w przedsiębiorstwach z grupy „meble, rtv, agd” (o 32,0%). Utrzymał się wysoki wzrost sprzedaży paliw stałych, ciekłych i gazowych (o 17,3%). Wyższa niż w styczniu ub. roku była sprzedaż w grupie „pozostałe” (o 8,0%). Po wielu miesiącach spadku zwiększyła się w ujęciu rocznym sprzedaż żywności, napojów i wyrobów tytoniowych (o 2,3%). Z pozostałych grup najbardziej wzrosła sprzedaż pojazdów samochodowych, motocykli, części (o 30,1%, po spadku przed miesiącem), obniżyła się natomiast (po wzroście w poprzednich miesiącach) sprzedaż w grupach: „prasa, książki, pozostała sprzedaż w wyspecjalizowanych sklepach” (o 10,1%) oraz „farmaceutyki, kosmetyki, sprzęt ortopedyczny” (o 3,6%).

Dynamika i struktura sprzedaży detalicznej (liczone w cenach bieżących) w styczniu 2012 r. kształtowały się następująco:

Wyszczególnienie	I 2011 = 100	W odsetkach
<b>O g ó ł e m</b> <sup>a</sup> .....	<b>112,0</b>	<b>100,0</b>
w tym:		
Pojazdy samochodowe, motocykle, części .....	130,1	6,3
Paliwa stałe, ciekłe i gazowe.....	117,3	33,8
Żywność, napoje i wyroby tytoniowe .....	102,3	15,7
Pozostała sprzedaż detaliczna w niewyspecjalizowanych sklepach	104,5	5,3
Farmaceutyki, kosmetyki, sprzęt ortopedyczny....	96,4	4,0
Włókno, odzież, obuwie .....	112,8	4,9
Meble, rtv, agd .....	132,0	12,8
Prasa, książki, pozostała sprzedaż w wyspecjalizowanych sklepach.....	89,9	5,5
Pozostałe .....	108,0	11,2

<sup>a</sup> Grupowania przedsiębiorstw dokonano na podstawie Polskiej Klasyfikacji Działalności – PKD 2007, zaliczając przedsiębiorstwo do określonej kategorii według przeważającego rodzaju działalności, zgodnie z aktualnym w omawianym okresie stanem organizacyjnym. Odnotowane zmiany (wzrost/spadek) sprzedaży detalicznej w poszczególnych grupach rodzajów działalności przedsiębiorstw mogą zatem również wynikać ze zmiany przeważającego rodzaju działalności przedsiębiorstwa oraz zmian organizacyjnych. Nie ma to wpływu na dynamikę sprzedaży detalicznej ogółem.

**Sprzedaż hurtowa** (w cenach bieżących) w przedsiębiorstwach handlowych w styczniu br. była większa o 12,8% niż przed rokiem, a w przedsiębiorstwach hurtowych — wyższa o 14,6%.

\*\*\*

**WYBRANE DANE O WOJEWÓDZTWIE MAZOWIECKIM**

WYSZCZEGÓLNIENIE A – 2011 r. B – 2012 r.		I	II	III	IV	V	VI	VII	VIII	IX	X	XI	XII
Przeciętne zatrudnienie w sektorze przedsiębiorstw <sup>a</sup> (w tys. osób)	A	1314,8	1318,0	1315,9	1316,1	1316,9	1318,4	1320,8	1320,8	1319,7	1318,0	1323,9	1323,2
	B	1334,2											
poprzedni miesiąc = 100 .....	A	101,3	100,2	99,8	100,0	100,1	100,1	100,2	100,0	99,9	99,9	100,4	100,0
	B	100,8											
analogiczny miesiąc poprzedniego roku = 100 .....	A	101,9	102,3	102,1	102,1	102,2	102,2	102,2	102,4	102,4	101,8	102,1	102,0
	B	101,5											
Bezrobotni zarejestrowani <sup>b</sup> (w tys. osób) .....	A	252,9	258,8	261,2	253,3	246,9	239,6	237,7	236,5	236,7	235,9	240,0	246,7
	B	261,8											
Stopa bezrobocia <sup>bc</sup> (w %).....	A	10,1	10,3	10,4	10,1	9,9	9,6	9,5	9,5	9,5	9,5	9,6	9,9
	B	10,4											
Oferty pracy (zgłoszone w ciągu miesiąca) .....	A	4650	4374	7354	8153	7894	7222	6447	7536	6946	5450	4454	3637
	B	5212											
Liczba bezrobotnych na 1 ofertę pracy <sup>b</sup> .....	A	94	84	63	63	55	51	50	43	45	56	71	119
	B	79											
Przeciętne miesięczne wynagrodzenia brutto w sekto- rze przedsiębiorstw <sup>a</sup> (w zł)	A	4216,03	4263,85	4698,87	4458,11	4316,85	4352,53	4407,09	4357,89	4360,85	4559,54	4423,33	4692,84
	B	4498,68											
poprzedni miesiąc = 100 .....	A	93,0	101,1	110,2	94,9	96,8	100,8	101,3	98,9	100,1	104,6	97,0	106,1
	B	95,9											
analogiczny miesiąc poprzedniego roku = 100 .....	A	104,0	104,3	105,0	105,1	103,9	102,6	103,8	104,6	104,4	105,5	104,6	103,5
	B	95,9											
Wskaźnik cen:		106,7											
towarów i usług konsumpcyjnych <sup>d</sup> :													
analogiczny okres poprzedniego roku = 100.....	A	.	.	103,0	.	.	103,8	.	.	103,8	.	.	.
	B	.											

<sup>a</sup> W przedsiębiorstwach z większą od 9 liczbą pracujących. <sup>b</sup> Stan w końcu okresu. <sup>c</sup> Udział zarejestrowanych bezrobotnych w cywilnej ludności aktywnej zawodowo, szacowanej na koniec każdego miesiąca. <sup>d</sup> W kwartale.

**WYBRANE DANE O WOJEWÓDZTWIE MAZOWIECKIM (cd.)**

WYSZCZEGÓLNIENIE A – 2011 r. B – 2012 r.		I	II	III	IV	V	VI	VII	VIII	IX	X	XI	XII
Wskaźnik cen (dok.):													
skupu ziarna zbóż:													
poprzedni miesiąc = 100 .....	A	109,5	103,1	97,8	104,6	100,8	100,1	89,3	92,5	102,8	106,5	91,5	100,2
	B	105,1											
analogiczny miesiąc poprzedniego roku = 100 .....	A	184,7	204,9	211,3	228,0	208,2	183,2	171,9	125,8	120,4	117,6	109,6	96,6
	B	92,7											
skupu żywca rzeźnego wołowego (bez cieląt):													
poprzedni miesiąc = 100 .....	A	101,5	100,7	112,0	94,7	102,8	102,0	91,3	108,1	100,8	98,7	105,8	102,9
	B	104,3											
analogiczny miesiąc poprzedniego roku = 100 .....	A	106,0	108,8	129,4	125,2	135,3	137,5	126,9	134,4	132,6	132,8	126,6	121,5
	B	124,9											
skupu żywca rzeźnego wieprzowego:													
poprzedni miesiąc = 100 .....	A	96,0	106,9	106,1	106,1	98,5	103,8	104,1	99,7	105,9	100,1	102,6	107,6
	B	93,6											
analogiczny miesiąc poprzedniego roku = 100 .....	A	98,6	109,3	113,7	126,2	116,5	105,8	111,3	105,7	119,4	131,0	135,5	143,8
	B	140,1											
Relacje cen skupu <sup>a</sup> żywca wieprzowego do cen targowiskowych żyta													
	A	5,5	5,5	5,8	6,0	5,9	6,0	6,3	6,2	6,8	6,8	7,2	7,8
	B	7,1											
Produkcja sprzedana przemysłu <sup>b</sup> (w cenach stałych):													
poprzedni miesiąc = 100 .....	A	94,8*	99,5*	110,9*	92,3*	98,0*	98,5*	99,1*	104,5*	109,5*	101,4*	102,7*	98,2*
	B	90,5											
analogiczny miesiąc poprzedniego roku = 100 .....	A	106,1*	101,3*	95,5*	95,4*	97,6*	92,4*	97,2*	98,3*	99,8*	101,7*	104,9*	108,0*
	B	103,0											
Produkcja budowlano-montażowa <sup>b</sup> (w cenach bieżących):													
poprzedni miesiąc = 100 .....	A	32,7	112,1	137,8	116,6	127,9	112,4	106,1	100,5	122,2	83,8	92,2	124,1
	B	43,2											
analogiczny miesiąc poprzedniego roku = 100 .....	A	98,1	119,5	126,8	112,7	110,7	100,4	122,1	106,5	125,4	103,2	120,0	105,8
	B	139,7											

<sup>a</sup> Ceny bieżące bez VAT. <sup>b</sup> W przedsiębiorstwach z większą od 9 liczbą pracujących.

\* Dane zostały zmienione w stosunku do już opublikowanych.

**WYBRANE DANE O WOJEWÓDZTWIE MAZOWIECKIM (dok.)**

WYSZCZEGÓLNIENIE A – 2011 r. B – 2012 r.		I	II	III	IV	V	VI	VII	VIII	IX	X	XI	XII
Mieszkania oddane do użytkowania (od początku roku)	A	1843	3040	4635	6251	8167	10156	12483	14734	16494	20293	22485	25505
	B	2206											
analogiczny okres poprzedniego roku = 100 .....	A	65,8	60,2	63,5	64,1	68,1	74,6	75,9	81,6	76,2	82,5	84,6	88,1
	B	119,7											
Sprzedaż detaliczna towarów <sup>a</sup> (w cenach bieżących):													
poprzedni miesiąc = 100 .....	A	68,2	99,0	117,6	104,6	100,5	101,1	99,7	100,5	102,0	108,1	92,8	122,8
	B	71,9											
analogiczny miesiąc poprzedniego roku = 100 .....	A	99,0	106,2	107,0	116,8	109,7	111,1	105,5	107,6	110,5	112,0	111,4	106,2
	B	112,0											
Wskaźnik rentowności obrotu w przedsiębiorstwach <sup>b</sup> :													
brutto <sup>c</sup> (w %) .....	A	.	.	4,1	.	.	6,0	.	.	5,0	.	.	.
	B	.											
netto <sup>d</sup> (w %) .....	A	.	.	3,2	.	.	5,1	.	.	4,2	.	.	.
	B	.											
Nakłady inwestycyjne przedsiębiorstw <sup>b</sup> (w mln zł; ceny bieżące)	A	.	.	5022,7	.	.	12168,4	.	.	19473,6	.	.	.
	B	.											
analogiczny okres poprzedniego roku = 100 (ceny bieżące)	A	.	.	.	.	.	107,4	.	.	107,6	.	.	.
	B	.											
Podmioty gospodarki narodowej <sup>e</sup> w rejestrze REGON ...	A	681274	682549	682469	671255	670672	669731	670559	671099	672953	674696	675587	675099
	B	673076											
w tym spółki handlowe .....	A	89904	90467	90599	91041	91622	92212	92672	93141	93720	94569	95234	95912
	B	96455											
w tym z udziałem kapitału zagranicznego .....	A	25662	25778	25794	25861	25962	26086	26180	26277	26439	26627	26772	26920
	B	27028											

<sup>a</sup> W przedsiębiorstwach z większą od 9 liczbą pracujących. <sup>b</sup> Z większą od 49 liczbą pracujących; dane są prezentowane narastająco. <sup>c</sup> Relacja wyniku finansowego brutto do przychodów z całokształtu działalności. <sup>d</sup> Relacja wyniku finansowego netto do przychodów z całokształtu działalności. <sup>e</sup> Bez rolników indywidualnych; stan w końcu okresu.