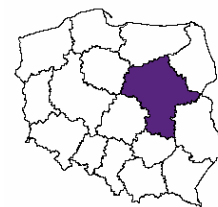




URZĄD STATYSTYCZNY W WARSZAWIE
ul. 1 Sierpnia 21, 02-134 Warszawa



Kontakt: e-mail: sekretariatUSWAW@stat.gov.pl
tel. 22 464 23 15
faks 22 846 76 67

Internet: www.stat.gov.pl/warsz

**KOMUNIKAT O SYTUACJI SPOŁECZNO-GOSPODARCZEJ
WOJEWÓDZTWA MAZOWIECKIEGO
W LISTOPADZIE 2012 R.**

Nr 11/2012

opublikowany 31.12.2012

- ⇒ W listopadzie br. przeciętne zatrudnienie w sektorze przedsiębiorstw było niższe niż przed rokiem (o 0,4%). Stopa bezrobocia rejestrowanego zwiększyła się zarówno w skali miesiąca, jak i roku i wyniosła 10,5%.
- ⇒ Wzrost przeciętnych miesięcznych wynagrodzeń brutto w sektorze przedsiębiorstw w listopadzie br. wyniósł 2,6% w skali roku i był większy od notowanego w czterech poprzednich miesiącach.
- ⇒ Na rynku rolnym w listopadzie br., zarówno w ujęciu miesięcznym, jak i rocznym, wyższe były ceny skupu większości produktów roślinnych (z wyjątkiem cen żyta w skali roku) oraz żywca wołowego, natomiast niższe – ceny żywca drobiowego. Ceny skupu żywca wieprzowego były niższe niż w październiku br., jednak wyższe niż w listopadzie ub. roku, natomiast za mleko płacono więcej niż przed miesiącem, ale mniej niż przed rokiem. Na targowiskach wyższe były ceny pszenicy, żywca wieprzowego oraz prosiąt do dalszego chowu, niższe natomiast były ceny żyta oraz – w skali roku – ziemniaków. W odniesieniu do października br. nieznacznie pogorszyła się opłacalność produkcji żywca wieprzowego.
- ⇒ W listopadzie br. produkcja sprzedana przemysłu była wyższa niż przed rokiem (o 4,2%, w cenach stałych). Obniżyła się natomiast w skali roku, po wzroście przed miesiącem, produkcja budowlano-montażowa (o 11,6%, w cenach bieżących).
- ⇒ Liczba mieszkań oddanych do użytkowania w listopadzie była większa niż w analogicznym miesiącu ub. roku o 33,2%. Najwięcej mieszkań przekazali inwestorzy budujący na sprzedaż lub wynajem oraz indywidualni.
- ⇒ W listopadzie br. sprzedaż detaliczna zwiększyła się w skali roku o 1,3%. Wyższa niż przed rokiem była również sprzedaż hurtowa (o 4,9%).

SPIS TREŚCI

Strona

Rynek pracy.....	4
Wynagrodzenia.....	8
Ceny detaliczne	10
Rolnictwo	11
Przemysł i budownictwo	15
Budownictwo mieszkaniowe.....	17
Rynek wewnętrzny.....	21
Wybrane dane o województwie mazowieckim	22

UWAGI OGÓLNE

Prezentowane w Komunikacie dane:

- o zatrudnieniu, wynagrodzeniach oraz o produkcji sprzedanej przemysłu i budownictwa, produkcji budowlano-montażowej, a także o sprzedaży detalicznej i hurtowej towarów dotyczą podmiotów gospodarczych, w których liczba pracujących przekracza 9 osób,
- o sektorze przedsiębiorstw, dotyczą podmiotów prowadzących działalność gospodarczą w zakresie: leśnictwa i pozyskiwania drewna; rybołówstwa w wodach morskich; górnictwa i wydobywania; przetwórstwa przemysłowego; wytwarzania i zaopatrywania w energię elektryczną, gaz, parę wodną, gorącą wodę i powietrze do układów klimatyzacyjnych; dostawy wody; gospodarowania ściekami i odpadami oraz działalności związanej z rekultywacją; budownictwa; handlu hurtowego i detalicznego; naprawy pojazdów samochodowych, włączając motocykle; transportu i gospodarki magazynowej; działalności związanej z zakwaterowaniem i usługami gastronomicznymi; informacji i komunikacji; działalności związanej z obsługą rynku nieruchomości; działalności prawniczej, rachunkowo-księgowej i doradztwa podatkowego, działalności firm centralnych (head offices); doradztwa związanego z zarządzaniem; działalności w zakresie architektury i inżynierii; badań i analiz technicznych; reklamy, badania rynku i opinii publicznej; pozostałej działalności profesjonalnej, naukowej i technicznej; działalności w zakresie usług administrowania i działalności wspierającej; działalności związanej z kulturą, rozrywką i rekreacją; naprawy i konserwacji komputerów i artykułów użytku osobistego i domowego; pozostałej indywidualnej działalności usługowej,
- o cenach detalicznych dotyczą towarów żywnościowych i nieżywnościowych oraz usług, które pochodzą z notowań cen prowadzonych przez ankietatorów w wybranych punktach sprzedaży, w wytypowanych rejonach badania cen; ceny żywności notowane są raz w miesiącu z wyjątkiem owoców i warzyw, w zakresie których notowania cen prowadzone są dwa razy w miesiącu,
- o skupie produktów rolnych obejmują skup od producentów z terenu województwa; ceny podano bez podatku VAT,
- o wynikach finansowych przedsiębiorstw oraz nakładach inwestycyjnych dotyczą podmiotów gospodarczych prowadzących księgi rachunkowe (z wyjątkiem przedsiębiorstw rolnictwa, leśnictwa, łowiectwa i rybactwa, działalności finansowej i ubezpieczeniowej oraz szkół wyższych), w których liczba pracujących przekracza 49 osób.

Dane w ujęciu wartościowym wyrażone są w cenach bieżących i stanowią podstawę dla obliczenia wskaźników struktury. Wskaźniki dynamiki zaprezentowano na podstawie wartości w cenach bieżących, z wyjątkiem przemysłu, dla którego wskaźniki dynamiki podano na podstawie wartości w cenach stałych (średnie ceny bieżące 2005 r.).

Liczby względne (wskaźniki, odsetki) wyliczono na podstawie danych bezwzględnych, wyrażonych z większą dokładnością niż podane w tekście i tablicach.

Dane prezentuje się w układzie Polskiej Klasyfikacji Działalności – PKD 2007.

POLSKA KLASYFIKACJA DZIAŁALNOŚCI 2007 (PKD 2007)

skrót	pełna nazwa
	sekcje
wytwarzanie i zaopatrywanie w energię elektryczną, gaz, parę wodną i gorącą wodę	wytwarzanie i zaopatrywanie w energię elektryczną, gaz, parę wodną, gorącą wodę i powietrze do układów klimatyzacyjnych
dostawa wody; gospodarowanie ściekami i odpadami; rekultywacja	dostawa wody; gospodarowanie ściekami i odpadami oraz działalność związana z rekultywacją
handel; naprawa pojazdów samochodowych	handel hurtowy i detaliczny; naprawa pojazdów samochodowych, włączając motocykle
zakwaterowanie i gastronomia	działalność związana z zakwaterowaniem i usługami gastronomicznymi
obsługa rynku nieruchomości	działalność związana z obsługą rynku nieruchomości
administrowanie i działalność wspierająca	działalność w zakresie usług administrowania i działalność wspierająca
	działy
produkcja wyrobów z metali	produkcja metalowych wyrobów gotowych, z wyłączeniem maszyn i urządzeń
produkcja maszyn i urządzeń	produkcja maszyn i urządzeń, gdzie indziej niesklasyfikowana
budowa budynków	roboty budowlane związane ze wznoszeniem budynków
budowa obiektów inżynierii lądowej i wodnej	roboty związane z budową obiektów inżynierii lądowej i wodnej

ZNAKI UMOWNE

- Kreska (—) – zjawisko nie wystąpiło.
- Kropka (.) – zupełny brak informacji albo brak informacji wiarygodnych.
- Znak (x) – wypełnienie pozycji jest niemożliwe lub niecelowe.
- Znak (*) – oznacza, że dane zostały zmienione w stosunku do już opublikowanych.
- Znak (Δ) – oznacza, że nazwy zostały skrócone w stosunku do obowiązującej klasyfikacji.

Dane charakteryzujące województwo mazowieckie można również znaleźć w publikacjach statystycznych wydawanych przez US w Warszawie oraz w publikacjach ogólnopolskich GUS.

Przy publikowaniu danych US prosimy o podanie źródła.

RYNEK PRACY

W listopadzie br., po raz pierwszy od stycznia 2010 r., odnotowano spadek przeciętnego zatrudnienia w sektorze przedsiębiorstw w skali roku. Liczba zarejestrowanych bezrobotnych oraz stopa bezrobocia zwiększyły się w stosunku do notowanych przed miesiącem i przed rokiem.

Przeciętne zatrudnienie w sektorze przedsiębiorstw w listopadzie br. ukształtowało się na poziomie 1318,5 tys. osób i było o 0,4% niższe niż przed rokiem (wobec wzrostu o 0,1% w październiku br. oraz o 2,1% w listopadzie ub. roku). W sektorze publicznym przeciętne zatrudnienie wyniosło 270,8 tys. osób (o 3,4% mniej niż przed rokiem), a w sektorze prywatnym – 1047,7 tys. osób (o 0,4% więcej).

Spadek przeciętnego zatrudnienia w skali roku utrzymał się m.in. w zakwaterowaniu i gastronomii (o 7,5%), administrowaniu i działalności wspierającej (o 5,0%) oraz wytwarzaniu i zaopatrywaniu w energię elektryczną, gaz, parę wodną i gorącą wodę (o 3,0%). Po niewielkim wzroście obserwowanym od marca br., obniżyło się przeciętne zatrudnienie w transporcie i gospodarce magazynowej (o 0,7%). Natomiast wyższe niż przed rokiem było zatrudnienie m.in. w działalności profesjonalnej, naukowej i technicznej (o 5,5%) i budownictwie (o 1,4%).

Przeciętne zatrudnienie w sektorze przedsiębiorstw kształtowało się następująco:

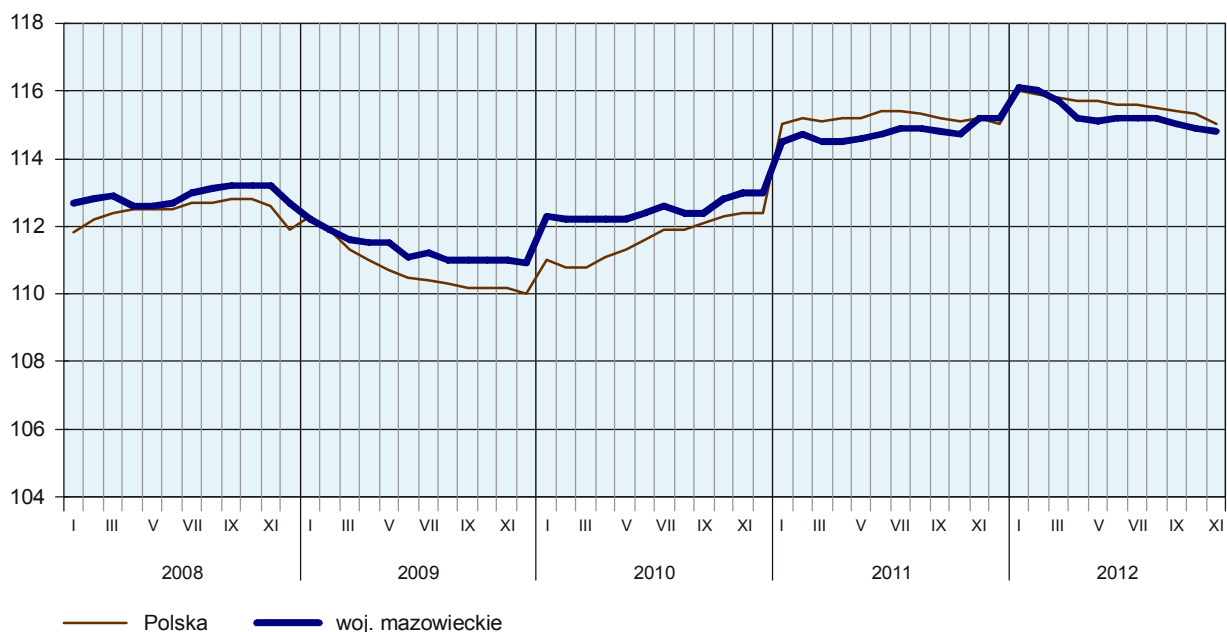
Wyszczególnienie	XI 2012		I–XI 2012	
	w tys.	XI 2011 = 100	w tys.	I–XI 2011 = 100
O g ó ł e m	1318,5	99,6	1331,7	100,5
w tym:				
Przemysł	327,0	99,8	329,2	100,4
w tym:				
przetwórstwo przemysłowe.....	278,0	100,3	279,3	100,7
wytwarzanie i zaopatrywanie w energię elektryczną, gaz, parę wodną i gorącą wodę ^Δ ...	30,9	97,0	31,3	97,5
Budownictwo.....	98,5	101,4	102,1	107,2
Handel; naprawa pojazdów samochodowych ^Δ	298,5	100,2	300,7	100,7
Transport i gospodarka magazynowa	258,9	99,3	261,7	100,3
Zakwaterowanie i gastronomia ^Δ	31,8	92,5	32,8	95,0
Informacja i komunikacja.....	95,3	99,5	96,0	99,9
Obsługa rynku nieruchomości ^Δ	22,1	100,9	22,6	94,9
Działalność profesjonalna, naukowa i techniczna ^a	65,2	105,5	65,5	105,8
Administrowanie i działalność wspierająca ^Δ	92,8	95,0	92,8	95,0

^a Nie obejmuje działów: Badania naukowe i prace rozwojowe oraz Działalność weterynaryjna.

W okresie styczeń–listopad br. przeciętne zatrudnienie w sektorze przedsiębiorstw wyniosło 1331,7 tys. osób i było o 0,5% wyższe niż w analogicznym okresie ub. roku (wobec wzrostu o 2,2% przed rokiem).

DYNAMIKA PRZECIĘTNEGO ZATRUDNIENIA W SEKTORZE PRZEDSIĘBIORSTW

(przeciętna miesięczna 2005 = 100)



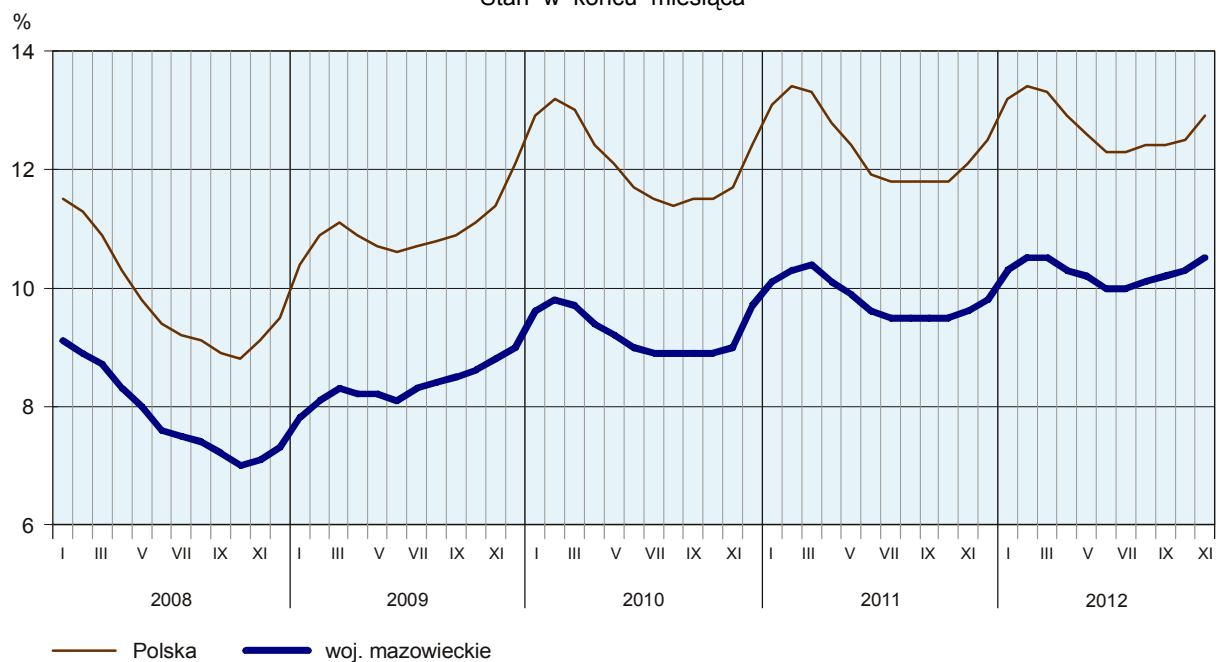
W końcu listopada br. liczba **bezrobotnych zarejestrowanych** w urzędach pracy wyniosła 265,2 tys. osób i zwiększyła się w skali miesiąca o 5,8 tys. (tj. o 2,2%) oraz była większa o 25,2 tys. (tj. o 10,5%) niż w listopadzie ub. roku. Kobiety stanowiły 48,5% ogółu zarejestrowanych bezrobotnych (przed rokiem 50,2%).

Liczba bezrobotnych i stopa bezrobocia kształtowały się następująco:

Wyszczególnienie	XI 2011	2012	
		X	XI
Bezrobotni zarejestrowani (stan w końcu miesiąca) w tys.	240,0	259,4	265,2
Bezrobotni nowo zarejestrowani (w ciągu miesiąca) w tys.	25,0	28,9	27,1
Bezrobotni wyrejestrowani (w ciągu miesiąca) w tys.	20,8	26,5	21,4
Stopa bezrobocia rejestrowanego (stan w końcu miesiąca) w %	9,6	10,3	10,5

STOPA BEZROBOCIA REJESTROWANEGO

Stan w końcu miesiąca

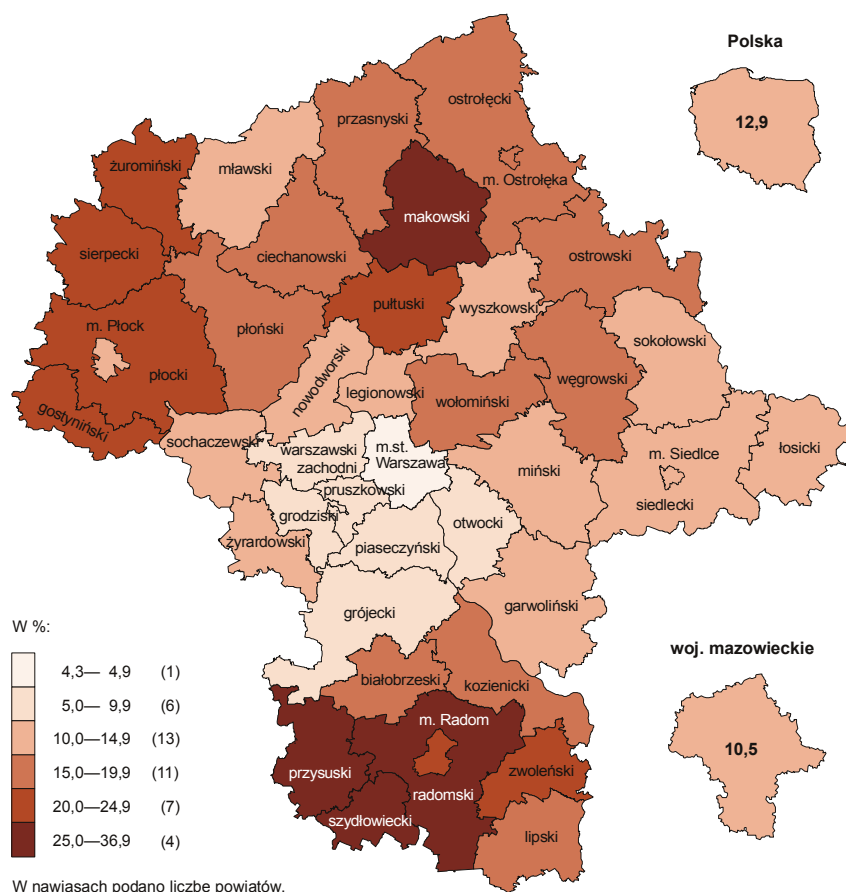


Stopa bezrobocia rejestrowanego w końcu listopada br. wyniosła 10,5% i była (po notowanej w województwie wielkopolskim – 9,5%) najniższa w kraju. W ujęciu miesięcznym stopa bezrobocia wzrosła o 0,2 p.proc., a w skali roku – o 0,9 p.proc.

W województwie utrzymało się terytorialne zróżnicowanie stopy bezrobocia. Nadal do powiatów o najwyższej stopie bezrobocia należały sztydlowiecki (36,9%, wobec 36,3% w listopadzie ub. roku) i radomski (30,2%, wobec odpowiednio 29,2%), a o najniższej – m.st. Warszawa (4,3%, wobec 3,7%).

STOPA BEZROBOCIA REJESTROWANEGO WEDŁUG POWIATÓW W 2012 R.

Stan w końcu listopada



W porównaniu z listopadem ub. roku stopa bezrobocia zwiększyła się w większości powiatów, z wyjątkiem łosickiego, warszawskiego zachodniego i wyszkowskiego, w których nie uległa zmianie. Największy wzrost odnotowano w powiecie wołomińskim (o 2,3 p.proc.) i gostynińskim (o 2,2 p.proc.), a najmniejszy – w nowodworskim (o 0,1 p.proc.) i m. Ostrołęce (o 0,3 p.proc.).

W listopadzie br. w urzędach pracy **zarejestrowano** 27,1 tys. osób bezrobotnych, tj. o 6,0% mniej niż przed miesiącem i o 8,7% więcej niż przed rokiem. Najliczniejszą grupę nadal stanowiły osoby rejestrujące się po raz kolejny, a ich udział w nowo zarejestrowanych ogółem obniżył się w skali roku (o 0,4 p.proc. do 76,5%). Zmniejszył się również odsetek osób dotychczas niepracujących (o 0,6 p.proc. do 22,4%) oraz absolwentów (o 0,2 p.proc. do 9,1%). Wzrósł natomiast udział osób zwolnionych z przyczyn dotyczących zakładu pracy (o 3,5 p.proc. do 6,3%) oraz osób zamieszkałych na wsi (o 0,6 p.proc. do 42,8%).

W listopadzie br. z ewidencji bezrobotnych **skreślono** 21,4 tys. osób, tj. o 19,2% mniej niż przed miesiącem i o 2,7% więcej niż przed rokiem. Z powodu podjęcia pracy (nadal głównej przyczyny wyrejestrowania) z ewidencji wyłączono 10,2 tys. osób (przed rokiem 9,2 tys.). Udział tej kategorii osób w ogólnej liczbie wyrejestrowanych zwiększył się w skali roku (o 4,0 p.proc. do 47,9%). Zwiększył się także odsetek osób

wyrejestrowanych w związku z rozpoczęciem szkolenia lub stażu u pracodawców (o 2,8 p.proc. do 5,8%) oraz osób, które nabyły prawa emerytalne lub rentowe (o 0,1 p.proc. do 1,1%). Zmniejszył się natomiast udział osób, które utraciły status bezrobotnego w wyniku niepotwierdzenia gotowości do podjęcia pracy (o 5,5 p.proc. do 32,4%). Na poziomie zbliżonym do notowanego przed rokiem ukształtował się odsetek osób, które dobrowolnie zrezygnowały ze statusu bezrobotnego (4,5%).

W końcu listopada br. **bez prawa do zasiłku** pozostawało 222,2 tys. osób bezrobotnych, a ich udział w ogólnej liczbie bezrobotnych obniżył się w skali roku (o 0,5 p.proc. do 83,8%).

Spośród osób bezrobotnych będących **w szczególnej sytuacji na rynku pracy**, zmniejszył się w skali roku udział osób długotrwale bezrobotnych, stanowiących najliczniejszą grupę wśród zarejestrowanych ogółem (o 0,5 p.proc.). Zmniejszył się również odsetek osób bezrobotnych do 25 roku życia (o 0,9 p.proc.), osób bez kwalifikacji zawodowych (o 0,6 p.proc.) i osób niepełnosprawnych (o 0,1 p.proc.). Zwiększył się natomiast udział osób bezrobotnych powyżej 50 roku życia oraz osób samotnie wychowujących co najmniej jedno dziecko w wieku do 18 roku życia (po 0,2 p.proc.) Liczba bezrobotnych we wszystkich wymienionych kategoriach zwiększyła się w stosunku do listopada ub. roku, w tym najbardziej wzrosła liczba osób samotnie wychowujących co najmniej jedno dziecko w wieku do 18 roku życia (o 14,8%).

Wybrane kategorie bezrobotnych w szczególnej sytuacji na rynku pracy kształtowały się następująco:

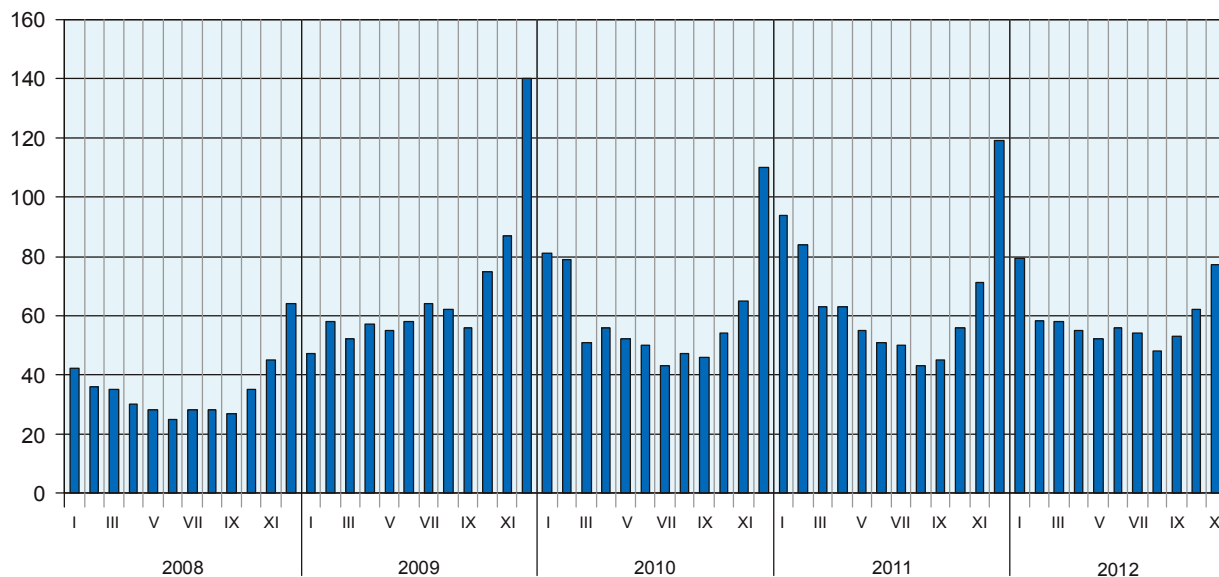
Wyszczególnienie	XI 2011	2012	
		X	XI
	w % ogółem		
Bezrobotni (stan w końcu miesiąca):			
do 25 roku życia.....	19,4	18,7	18,5
długotrwale bezrobotni ^a	52,4	52,0	51,9
powyżej 50 roku życia.....	24,1	24,3	24,3
bez kwalifikacji zawodowych	33,2	32,7	32,6
samotnie wychowujący co najmniej jedno dziecko w wieku do 18 roku życia	6,5	6,7	6,7
niepełnosprawni.....	3,8	3,7	3,7

^a Do długotrwale bezrobotnych zalicza się osoby pozostające w rejestrze powiatowego urzędu pracy łącznie przez okres ponad 12 miesięcy w okresie ostatnich 2 lat, z wyłączeniem okresów odbywania stażu i przygotowania zawodowego w miejscu pracy.

BEZROBOTNI ZAREJESTROWANI NA 1 OFERTĘ PRACY

Stan w końcu miesiąca

osoby



W listopadzie br. do urzędów pracy zgłoszono 5,0 tys. **ofert zatrudnienia**, tj. mniej niż przed miesiącem (o 22,6%), ale więcej niż przed rokiem (o 11,9%). W końcu miesiąca na 1 ofertę pracy przypadało 77 osób bezrobotnych (przed rokiem 71 osób).

Z danych urzędów pracy wynika, że według stanu w końcu listopada br. 115 zakładów pracy zapowiedziało zwolnienie w najbliższym czasie 23,0 tys. pracowników (przed rokiem odpowiednio 80 zakładów, 17,8 tys. pracowników).

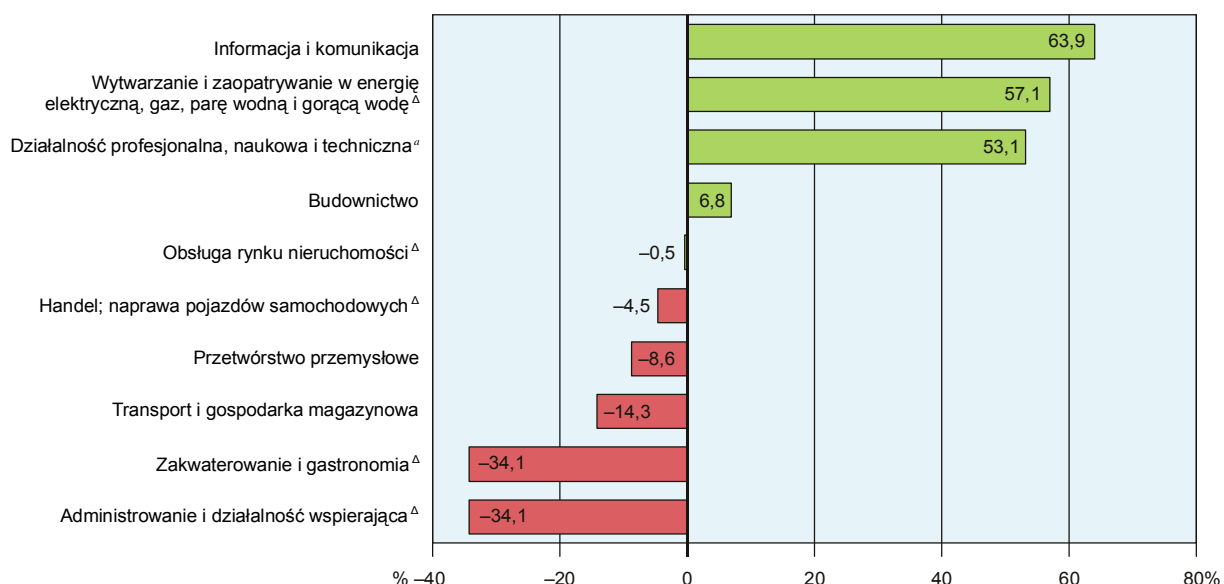
WYNAGRODZENIA

Przeciętne miesięczne wynagrodzenia brutto w sektorze przedsiębiorstw w listopadzie br. rosły w skali roku nieco szybciej niż w czterech poprzednich miesiącach.

Przeciętne miesięczne wynagrodzenie brutto w sektorze przedsiębiorstw w listopadzie br. ukształtowało się na poziomie 4537,87 zł i było o 2,6% wyższe niż przed rokiem (wobec wzrostu o 1,5% w październiku br. oraz o 4,6% w listopadzie ub. roku). W sektorze publicznym przeciętne wynagrodzenie wyniosło 4428,81 zł (o 4,0% więcej niż przed rokiem), a w sektorze prywatnym – 4566,06 zł (o 2,2% więcej).

W skali roku przeciętne wynagrodzenia zwiększyły się w większości sekcji, m.in. w wytwarzaniu i zaopatrywaniu w energię elektryczną, gaz, parę wodną i gorącą wodę (o 11,5%, w wyniku m.in. wypłat nagród i premii), administrowaniu i działalności wspierającej (o 6,9%), transporcie i gospodarce magazynowej (o 3,1%) oraz w działalności profesjonalnej, naukowej i technicznej (o 2,7%). Niewielki spadek wynagrodzeń odnotowano w sekcji obsługa rynku nieruchomości (o 1,0%) oraz w sekcji budownictwo (o 0,7%).

ODCHYLENIA WZGLĘDNE PRZECIĘTNYCH MIESIĘCZNYCH WYNAGRODZEŃ BRUTTO W WYBRANYCH SEKCJACH OD ŚREDNIEGO WYNAGRODZENIA W SEKTORZE PRZEDSIĘBIORSTW W WOJEWÓDZTWIE W LISTOPADZIE 2012 R.



^Δ Nie obejmuje działów: Badania naukowe i prace rozwojowe oraz Działalność weterynaryjna.

W listopadzie br. najwyższe przeciętne miesięczne wynagrodzenia brutto odnotowano w sekcjach: informacja i komunikacja (wyższe o 63,9% od średniego w województwie), wytwarzanie i zaopatrywanie w energię elektryczną, gaz, parę wodną i gorącą wodę (odpowiednio o 57,1%) oraz działalność profesjonalna, naukowa i techniczna (o 53,1%). Podobnie jak w poprzednich miesiącach, najniższe wynagrodzenia wystąpiły w zakwaterowaniu i gastronomii oraz administrowaniu i działalności wspierającej (w obu sekcjach niższe o 34,1%).

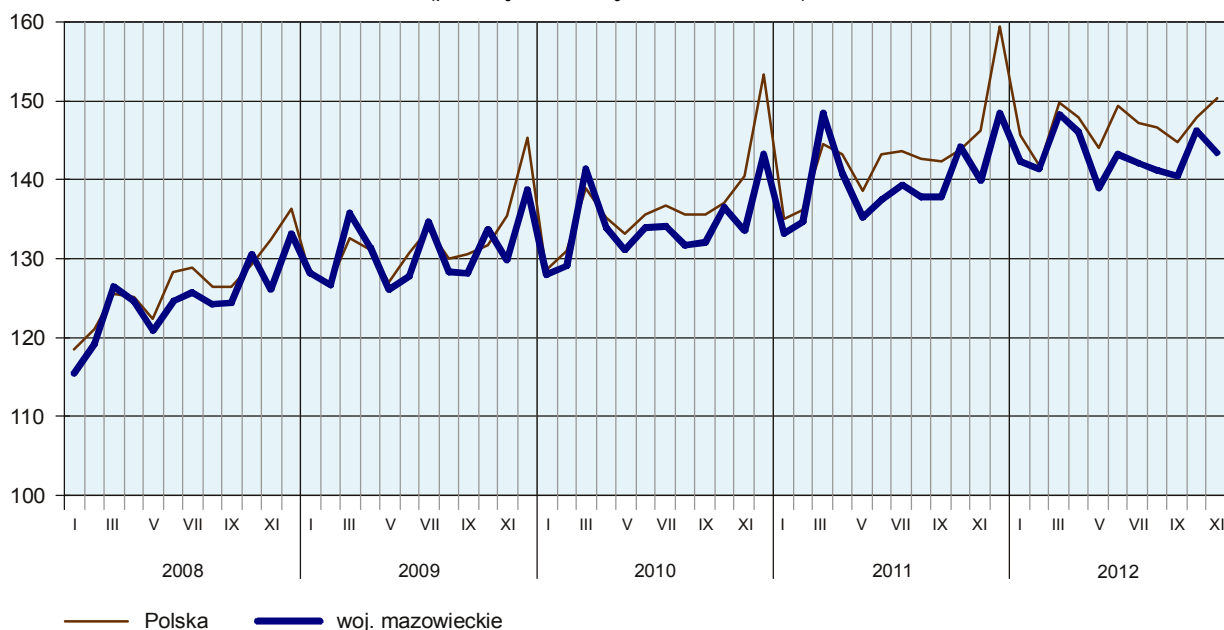
Przeciętne miesięczne wynagrodzenia brutto w sektorze przedsiębiorstw kształtowały się następująco:

Wyszczególnienie	XI 2012		I–XI 2012	
	w zł	XI 2011 = 100	w zł	I–XI 2011 = 100
O g ó ł e m	4537,87	102,6	4513,22	103,2
w tym:				
Przemysł	4431,83	102,4	4310,82	102,2
w tym:				
przetwórstwo przemysłowe	4146,14	101,2	4164,23	102,3
wytwarzanie i zaopatrywanie w energię elektryczną, gaz, parę wodną i gorącą wodę ^Δ	7127,55	111,5	5664,73	103,2
Budownictwo	4844,55	99,3	4884,73	99,9
Handel; naprawa pojazdów samochodowych ^Δ	4331,77	102,6	4433,81	103,6
Transport i gospodarka magazynowa	3889,78	103,1	3808,54	102,7
Zakwaterowanie i gastronomia ^Δ	2989,59	102,3	3045,51	101,3
Informacja i komunikacja	7438,17	100,5	7415,36	102,7
Obsługa rynku nieruchomości ^Δ	4516,03	99,0	4596,12	106,3
Działalność profesjonalna, naukowa i techniczna ^a	6946,80	102,7	7002,51	102,0
Administrowanie i działalność wspierająca ^Δ	2988,45	106,9	2941,14	107,0

a Nie obejmuje działów: Badania naukowe i prace rozwojowe oraz Działalność weterynaryjna.

W okresie styczeń–listopad br. przeciętne miesięczne wynagrodzenie brutto w sektorze przedsiębiorstw wyniosło 4513,22 zł i było o 3,2% wyższe niż analogicznym okresie ub. roku (wobec wzrostu o 4,4% przed rokiem).

DYNAMIKA PRZECIĘTNEGO MIESIĘCZNEGO WYNAGRODZENIA BRUTTO W SEKTORZE PRZEDSIĘBIORSTW (przeciętna miesięczna 2005 = 100)



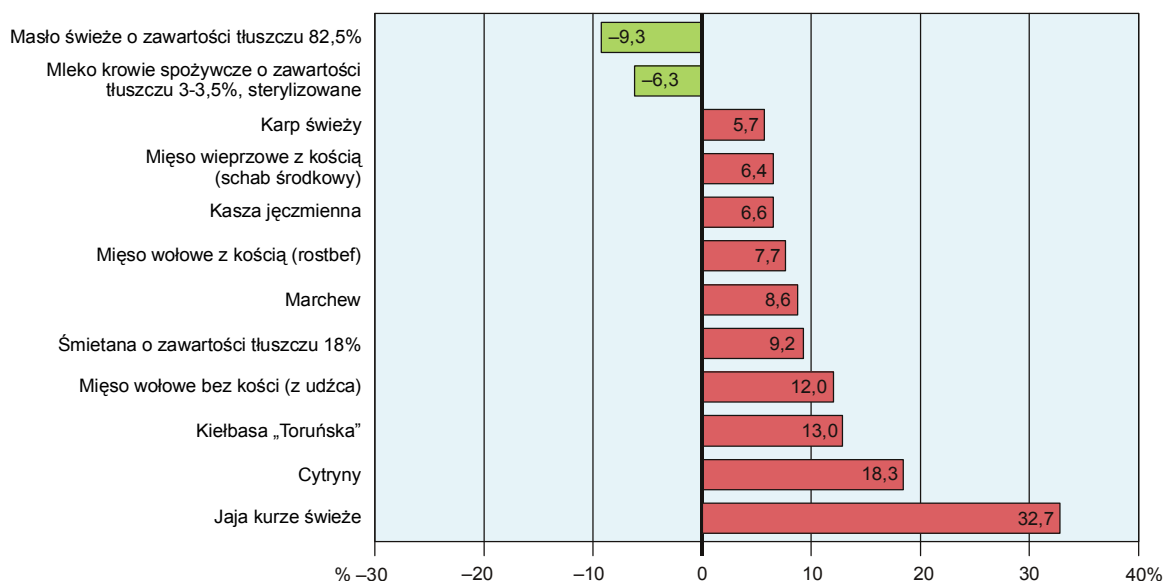
CENY DETALICZNE

W listopadzie br. ceny detaliczne większości wybranych towarów i usług konsumpcyjnych były wyższe niż w analogicznym miesiącu 2011 r.

Wśród artykułów w grupie „pieczywo i produkty zbożowe” najbardziej wzrosła cena kaszy jęczmiennej (o 6,6%); mniejsze podwyżki cen odnotowano dla mąki pszennej „Poznańskiej” (o 3,2%) i ryżu (o 1,3%). Cena chleba pszenno-żytniego nie zmieniła się w porównaniu z notowaną w listopadzie ub. roku, obniżyła się natomiast cena bułki pszennej (o 2,4%).

ZMIANY CEN DETALICZNYCH WYBRANYCH ARTYKUŁÓW ŻYWNOŚCIOWYCH W LISTOPADZIE 2012 R.

(wzrost/spadek w stosunku do analogicznego okresu roku poprzedniego)



Więcej niż przed rokiem konsumenci płacili za mięso i wędliny. Największy wzrost cen odnotowano dla mięsa wołowego bez kości – z udźca (o 12,0%). Droższe było także mięso wołowe z kością – rostbef (o 7,7%) i wieprzowe z kością – schab środkowy (o 6,4%). Mniej należało zapłacić za kurczęta patroszone (spadek ceny o 2,7%). Wśród badanych wędlin kiełbasa „Toruńska” zdrożała w skali roku o 13,0%, kiełbasa „Myśliwska” o 4,9%, a szynka wieprzowa gotowana o 2,5%.

Karp świeży kosztował w listopadzie br. o 5,7% więcej niż przed rokiem, a mrożony fileć z morszczuka o 1,0% mniej.

W grupie „mleko, sery i jaja” największy wzrost dotyczył ceny jaj kurzych świeżych (o 32,7%); ponadto zdrożały: śmietana o zawartości tłuszczu 18% (o 9,2%), mleko krowie spożywcze o zawartości tłuszczu 2–2,5% (o 3,3%), ser twarogowy półtłusty (o 0,6%). Obniżyła się w skali roku cena mleka krowiego spożywczego o zawartości tłuszczu 3–3,5% i sera dojrzewającego „Gouda” (odpowiednio o 6,3% i o 1,4%).

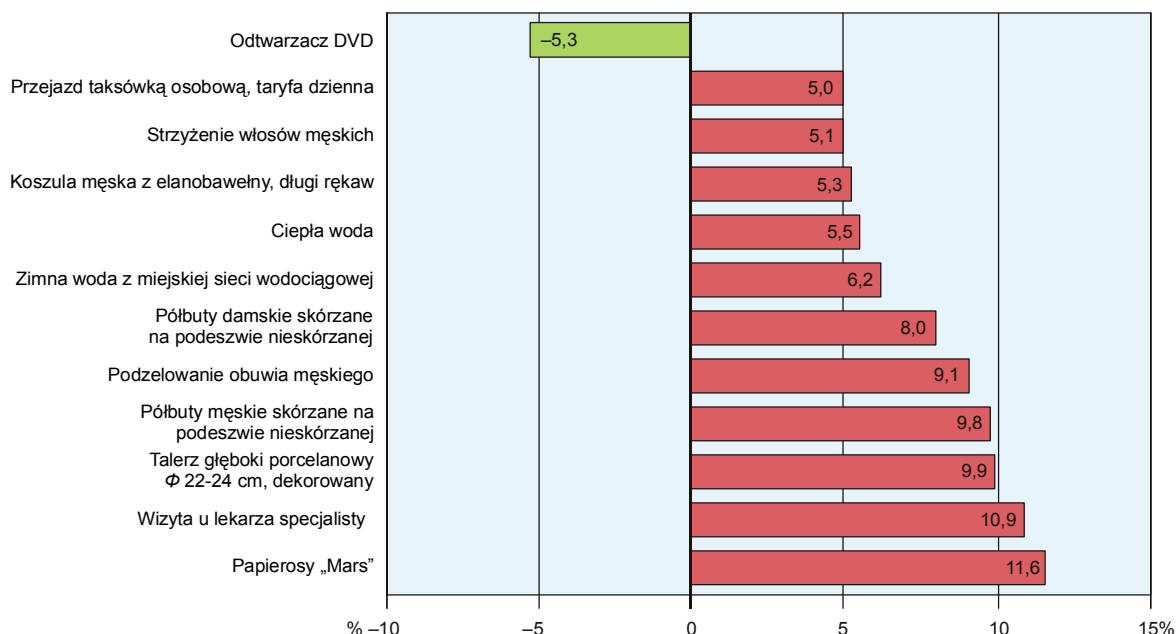
W grupie „oleje i pozostałe tłuszcze” nieznacznie zdrożał olej rzepakowy produkcji krajowej (o 0,1%), obniżyła się natomiast cena masła świeżego o zawartości tłuszczu 82,5% (o 9,3%) i margaryny (o 0,2%).

Wśród badanych artykułów w grupie „owoce i warzywa” najbardziej wzrosła cena cytryn (o 18,3%); więcej niż przed rokiem płacono także za marchew (o 8,6%). Obniżyła się w porównaniu z listopadem ub. roku cena cebuli (o 3,4%) i ziemniaków (o 2,5%).

Wśród pozostałych wybranych artykułów żywnościowych droższy niż przed rokiem był m.in. cukier biały kryształ (o 0,7%), tańsze – czekolada mleczna (o 3,3%) i kawa naturalna mielona „Tchibo Family Classic” (o 0,7%).

ZMIANY CEN DETALICZNYCH WYBRANYCH ARTYKUŁÓW NIEŻYWNOŚCIOWYCH I USŁUG KONSUMPCYJNYCH W LISTOPADZIE 2012 R.

(wzrost/spadek w stosunku do analogicznego okresu roku poprzedniego)



Wśród artykułów nieżywnościowych i usług konsumpcyjnych znacząco wzrosły w skali roku ceny w zakresie transportu. Więcej należało zapłacić m.in. za przejazd taksówką osobową, taryfa dzienna (o 5,0%), za benzynę silnikową bezołowiową, 95-oktanową (o 4,8%), za bilet normalny na przejazd jednorazowy autobusem miejskim (o 3,2%).

Spośród opłat związanych z użytkowaniem mieszkania w porównaniu z listopadem ub. roku znacząco wzrosły opłaty za zimną wodę z miejskiej sieci wodociągowej (o 6,2%), za ciepłą wodę (o 5,5%) oraz za wywóz śmieci (o 3,6%). Odnotowano także wzrost ceny węgla kamiennego (o 3,3%).

ROLNICTWO

Na rynku rolnym w listopadzie br. przeciętne ceny skupu pszenicy, żyta, ziemniaków, żywca wołowego i mleka były wyższe niż przed miesiącem, natomiast ceny żywca wieprzowego i drobiowego – niższe. W odniesieniu do analogicznego okresu ub. roku mniej płacono za żyto, żywiec drobiowy i mleko. Na targowiskach, zarówno w skali miesiąca, jak i roku, wyższe były ceny pszenicy, żywca wieprzowego oraz prosiąt do dalszego chowu; ceny ziemniaków były wyższe w ujęciu miesięcznym, natomiast niższe w ujęciu rocznym. Zmiany cen na rynku żywca wieprzowego i zbóż wpłynęły na nieznaczne pogorszenie wskaźnika opłacalności tuczu trzody chlewnej.

W listopadzie br. średnia temperatura powietrza na obszarze województwa mazowieckiego wyniosła plus 5,4°C i była o 2,8°C wyższa od średniej z lat 1971–2000. Maksymalna temperatura wyniosła plus 14,8°C (Warszawa), a minimalna – minus 2,8°C (Kozienice i Siedlce). Średnia suma opadów atmosferycznych (28 mm) stanowiła 76% normy z wielolecia¹. Liczba dni z opadami, w zależności od regionu, wyniosła od 12 do 17. Warunki agrometeorologiczne były korzystne dla rolnictwa. Ciepła i wilgotna pogoda sprzyjała

¹ Przeciętne wartości temperatur i opadów obliczono jako średnie arytmetyczne przeciętnych miesięcznych wartości z pięciu stacji hydrologiczno-meteorologicznych Instytutu Meteorologii i Gospodarki Wodnej zlokalizowanych w Kozienicach, Mławie, Płocku, Siedlcach i Warszawie.

nie tylko przeprowadzaniu niezbędnych prac polowych, ale także wschodom i krzewieniu się ozimin oraz przygotowywaniu ich do zimowego spoczynku.

Skup zbóż^a kształtował się następująco:

Wyszczególnienie	VII–XI 2012		XI 2012		
	w tys. t	analogiczny okres roku poprzedniego = 100	w tys. t	XI 2011 = 100	X 2012 = 100
Ziarno zbóż podstawowych ^b	220,1	122,7	21,7	90,8	65,3
w tym:					
pszenica.....	145,7	118,6	14,5	77,4	56,6
żyto	36,3	98,6	4,1	137,2	119,9

^a Bez skupu realizowanego przez osoby fizyczne. ^b Obejmuje: pszenicę, żyto, jęczmień, owies, pszenżyto; łącznie z mieszankami zbożowymi, bez ziarna siewnego.

W okresie lipiec–listopad br. **skup zbóż podstawowych** (z mieszankami zbożowymi, bez ziarna siewnego) wyniósł 220,1 tys. ton i był o 22,7% większy niż przed rokiem. Skup pszenicy w tym okresie był większy o 18,6%, a żyta – mniejszy o 1,4%. W listopadzie br. dostawy zbóż do skupu były mniejsze niż przed miesiącem, a także niż przed rokiem, przy czym odnotowano znaczny wzrost podaży żyta.

Skup podstawowych produktów zwierzęcych^a kształtował się następująco:

Wyszczególnienie	I–XI 2012		XI 2012		
	w tys. t	I–XI 2011 = 100	w tys. t	XI 2011 = 100	X 2012 = 100
Żywiec rzeźny ^b	421,7	108,9	37,1	106,1	97,9
w tym:					
wołowy (z cielęcym)...	30,3	94,7	2,3	127,4	109,3
wieprzowy	130,6	90,0	9,6	87,5	97,6
drobiowy	259,6	124,7	25,2	113,7	97,1
Mleko ^c	1839,6	108,8	145,8	101,5	90,9

^a W okresie lipiec–listopad bez skupu realizowanego przez osoby fizyczne. ^b Obejmuje bydło, cielęta, trzodę chlewną, owce, konie i drób; w przeliczeniu na mięso łącznie z tłuszczami w wadze poubojowej ciepłej. ^c W milionach litrów.

Od początku br. producenci z województwa mazowieckiego dostarczyli do skupu 421,7 tys. ton **żywca rzeźnego** (w wadze poubojowej ciepłej), tj. o 8,9% więcej niż w analogicznym okresie ub. roku, co było rezultatem znacznego wzrostu skupu żywca drobiowego (o 24,7%), przy spadku skupu żywca wieprzowego (o 10,0%) i wołowego (o 5,3%). W listopadzie br. skupiono łącznie 37,1 tys. ton żywca rzeźnego, tj. o 2,1% mniej niż przed miesiącem i o 6,1% więcej niż przed rokiem. W porównaniu z poprzednim miesiącem wzrost podaży dotyczył żywca wołowego, natomiast w porównaniu z poprzednim rokiem – żywca wołowego i drobiowego.

Przeciętne ceny podstawowych produktów rolnych kształtowały się następująco:

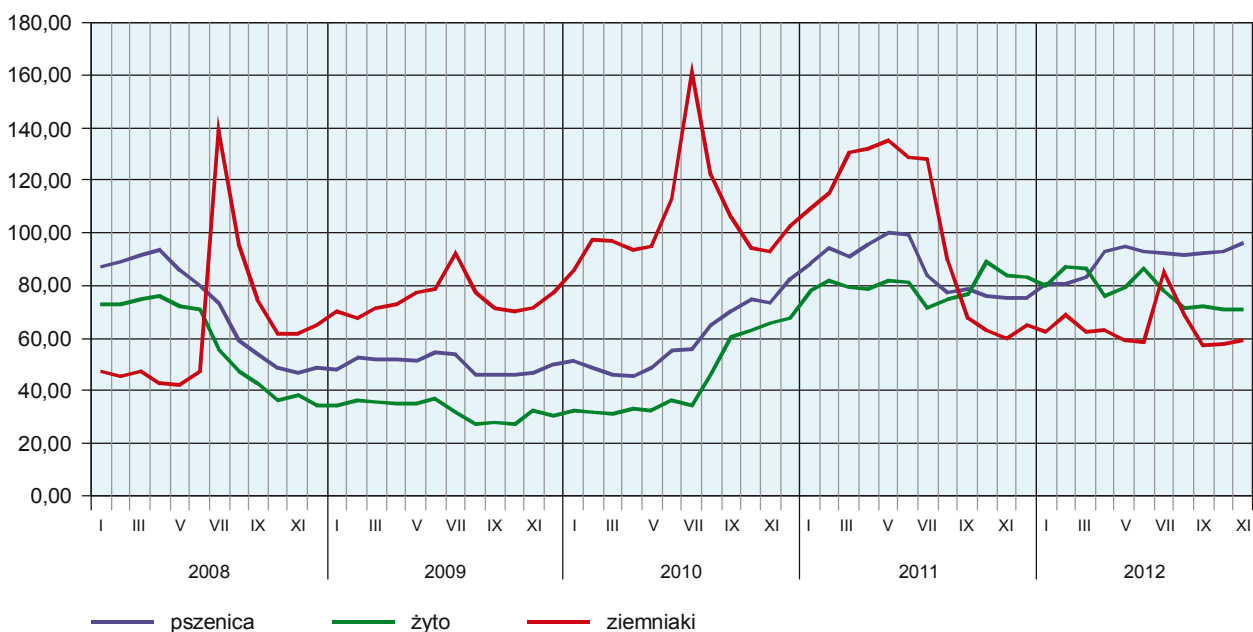
Wyszczególnienie	Ceny w skupie					Ceny na targowiskach				
	XI 2012			I–XI 2012		XI 2012			I–XI 2012	
	zł	XI 2011 = = 100	X 2012 = = 100	zł	I–XI 2011 = = 100	zł	XI 2011 = = 100	X 2012 = = 100	zł	I–XI 2011 = = 100
Ziarno zbóż ^a za 1 dt:										
pszenica.....	96,28	127,5	103,5	89,82	103,7	95,44	111,0	100,8	93,42	97,2
żyto	70,93	84,4	100,1	75,71	91,2	71,44	98,5	98,6	74,09	99,6
Ziemniaki ^b za 1 dt	40,68	109,9	121,2	43,02	64,7	59,34	99,0	102,1	63,98	60,7
Żywiec rzeźny za 1 kg wagi żywej:										
w tym:										
bydło (bez cieląt).....	6,20	106,5	100,9	6,04	115,6	.	x	x	.	x
trzoda chlewna.....	5,76	110,4	96,3	5,44	121,1	5,94	113,1	105,5	5,30	114,7
drób	3,77	99,4	94,7	3,93	104,1	.	x	x	.	x
Prosię na chów za 1 szt.	.	x	x	.	x	174,99	145,5	101,8	157,97	151,8
Mleko za 1 hl.....	123,35	97,8	103,8	118,58	99,1	.	x	x	.	x

^a W skupie bez ziarna siewnego. ^b Na targowiskach – jadalne.

W okresie styczeń–listopad br. przeciętne **ceny pszenicy** w skupie były wyższe niż w analogicznym okresie ub. roku, natomiast na targowiskach – niższe; na obu rynkach niższe były **ceny żyta**. W listopadzie br. przeciętne ceny pszenicy i żyta w skupie były wyższe niż w październiku br. odpowiednio o 3,5% i o 0,1%, natomiast na targowiskach za pszenicę płacono więcej o 0,8%, a za żyto mniej o 1,4%. W skali roku średnia cena skupu 1 dt pszenicy była wyższa o 27,5%, a żyta – niższa o 15,6%; ceny targowiskowe tych zbóż kształtowały się na poziomie odpowiednio o 11,0% wyższym i o 1,5% niższym.

PRZECIĘTNE CENY SKUPU ZBÓŻ I TARGOWISKOWE CENY ZIEMNIAKÓW

zł za 1 dt

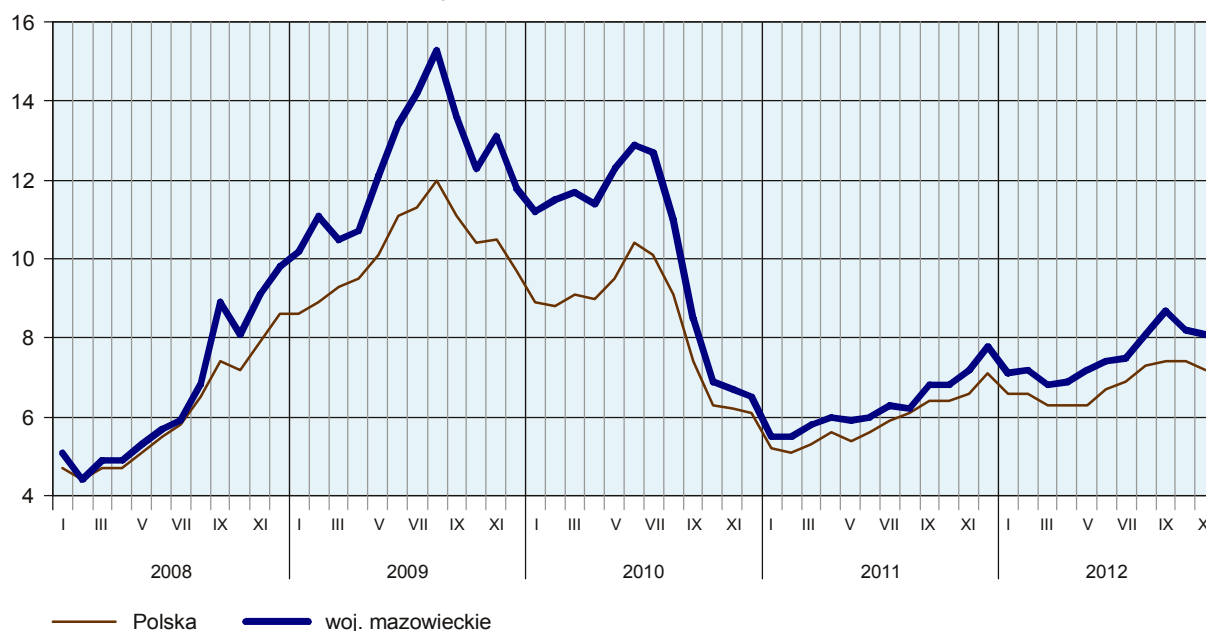


W listopadzie br., przy skupie **ziemniaków** (5,2 tys. ton) mniejszym o 2,9% niż przed miesiącem i większym o 32,2% niż przed rokiem, ich ceny kształtowały się na poziomie o 21,2% wyższym niż w październiku br. i o 9,9% wyższym niż w listopadzie ub. roku. Na targowiskach za 1 dt ziemniaków jadalnych płacono 59,34 zł, tj. o 2,1% więcej niż przed miesiącem i o 1,0% mniej niż przed rokiem.

W okresie styczeń–listopad br. przeciętne ceny **żywca wieprzowego** w skupie były o 21,1% wyższe niż w analogicznym okresie ub. roku, a na targowiskach – o 14,7% wyższe. W listopadzie br. mniejszym niż przed miesiącem dostawom żywca wieprzowego do skupu towarzyszył spadek cen tego surowca o 3,7% (do 5,76 zł/kg). W ujęciu rocznym ceny skupu tego gatunku żywca nadal były wyższe – w porównaniu z listopadem ub. roku o 10,4%. Na targowiskach za 1 kg żywca wieprzowego płacono 5,94 zł, tj. o 5,5% więcej niż miesiąc wcześniej i o 13,1% więcej niż rok wcześniej.

Oplacalność produkcji żywca wieprzowego w okresie jedenastu miesięcy br. była lepsza niż w analogicznym okresie ub. roku. W listopadzie br. większy spadek cen żywca wieprzowego w skupie niż cen żyta na targowiskach skutkowały nieznacznym pogorszeniem wskaźnika rentowności tego kierunku produkcji. Cena 1 kg żywca wieprzowego równoważyła wartość 8,1 kg żyta, wobec 8,2 kg przed miesiącem i 7,2 kg przed rokiem. Utrzymał się, notowany od sierpnia br., wzrost cen prosiąt przeznaczonych do dalszego chowu. W listopadzie br. na targowiskach za 1 prosię płacono ok. 175 zł, tj. więcej o 1,8% niż przed miesiącem i o 45,5% niż przed rokiem.

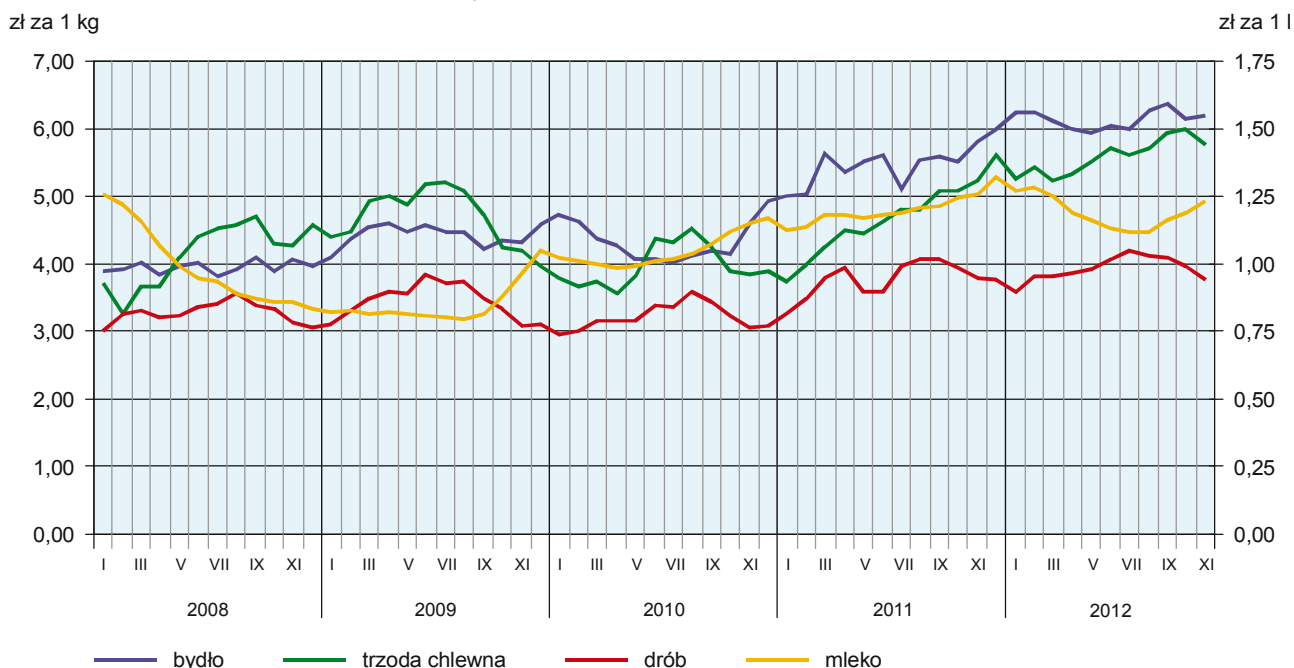
**RELACJA PRZECIĘTNYCH CEN SKUPU ŻYWCA WIEPRZOWEGO
DO PRZECIĘTNYCH CEN ŻYTA NA TARGOWISKACH**



W listopadzie br., większym niż przed miesiącem dostawom **żywca wołowego** do skupu, towarzyszył wzrost cen tego surowca. Średnia cena żywca wołowego wyniosła 6,20 zł/kg i była wyższa o 0,9% niż w październiku br. Utrzymał się, obserwowany od listopada 2010 r., wzrost cen żywca wołowego w ujęciu rocznym – w porównaniu z listopadem ub. roku wyniósł on 6,5%.

Od sierpnia br. obserwowany jest spadek cen skupu **żywca drobiowego** w ujęciu miesięcznym. W listopadzie br. za 1 kg żywca drobiowego przeciętnie płacono 3,77 zł, tj. o 5,3% mniej niż w październiku br. i o 0,6% mniej niż w listopadzie ub. roku.

PRZECIĘTNE CENY SKUPU ŻYWCA I MLEKA



Skup mleka w okresie styczeń–listopad br. wyniósł 1839,6 mln litrów i w porównaniu z analogicznym okresem ub. roku był większy o 8,8%. W tym czasie notowano niewielki spadek cen mleka – o 0,9%. W listopadzie br., przy skupie mleka mniejszym o 9,1% niż przed miesiącem i większym o 1,5% niż przed rokiem, średnia cena tego surowca ukształtowała się na poziomie 123,35 zł za 100 litrów, tj. o 3,8% wyższym w ujęciu miesięcznym i o 2,2% niższym w ujęciu rocznym.

PRZEMYSŁ I BUDOWNICTWO

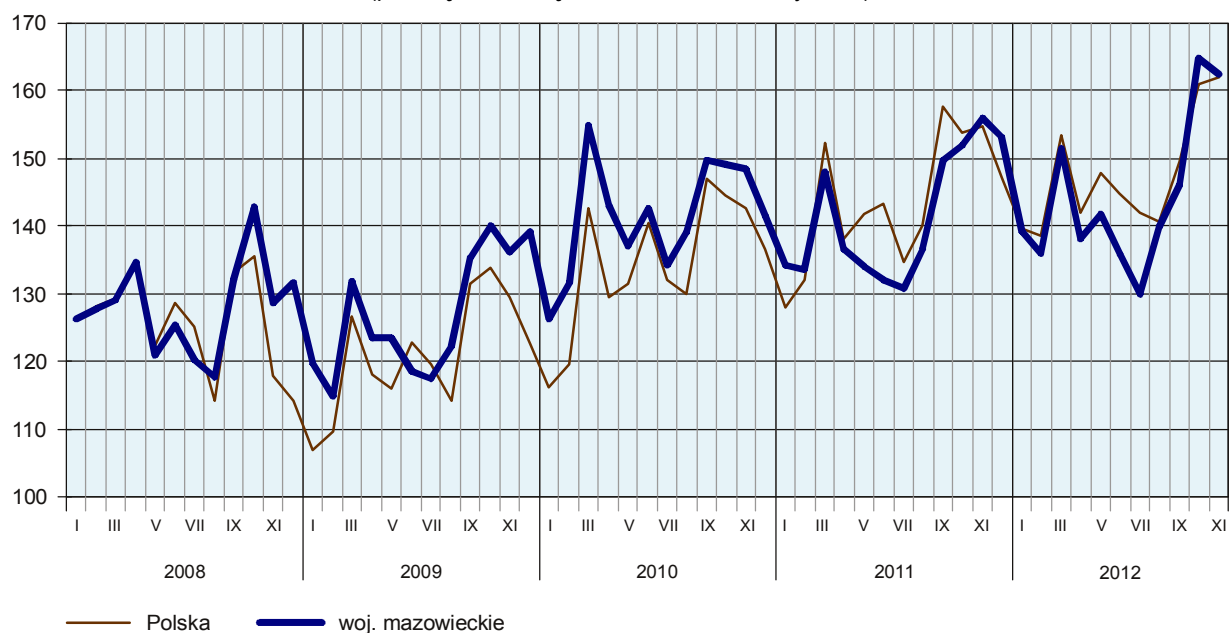
W listopadzie br. produkcja sprzedana przemysłu (w cenach stałych) była wyższa niż przed rokiem, ale wzrost był mniejszy od notowanego w październiku br. Obniżyła się natomiast w skali roku, po wzroście przed miesiącem, produkcja budowlano-montażowa (w cenach bieżących).

Produkcja sprzedana przemysłu w listopadzie br. osiągnęła wartość (w cenach bieżących) 21771,2 mln zł i była (w cenach stałych) o 4,2% wyższa niż przed rokiem (wobec wzrostu o 8,6% w październiku br. oraz o 4,9% w listopadzie ub. roku); w stosunku do poprzedniego miesiąca zmniejszyła się o 1,5%.

Produkcja sprzedana w przetwórstwie przemysłowym (stanowiąca blisko 81% produkcji sprzedanej przemysłu) w porównaniu z listopadem ub. roku zwiększyła się o 3,9%. Zwiększyła się również (o 6,5%) produkcja sprzedana w sekcji wytwarzanie i zaopatrywanie w energię elektryczną, gaz, parę wodną i gorącą wodę (udział tej sekcji stanowi ok. 17% produkcji przemysłowej).

DYNAMIKA PRODUKCJI SPRZEDANEJ PRZEMYSŁU

(przeciętna miesięczna 2005 = 100; ceny stałe)



Wyższy niż w listopadzie ub. roku poziom produkcji sprzedanej odnotowano w 21 (spośród 32 występujących w województwie) działach przemysłu, a niższy – w 11. W skali roku najbardziej wzrosła produkcja m.in. chemikaliów i wyrobów chemicznych (o 10,4%), maszyn i urządzeń (o 8,7%, po głębokim spadku przed miesiącem), artykułów spożywczych (o 7,6%) oraz papieru i wyrobów z papieru (o 7,0%). Utrzymał się notowany od stycznia br. spadek produkcji sprzedanej napojów, który w listopadzie br. wyniósł 22,5%. Niższa niż przed rokiem była także produkcja sprzedana m.in. wyrobów z pozostałych mineralnych surowców niemetalicznych (o 12,0%) oraz wyrobów z gumy i tworzyw sztucznych (o 9,4%).

Dynamika (w cenach stałych) i struktura (w cenach bieżących) produkcji sprzedanej przemysłu kształtowały się następująco:

Wyszczególnienie	XI 2012	I-XI 2012	
	analogiczny okres roku poprzedniego = 100	w odsetkach	
O g ó ł e m	104,2	102,8	100,0
w tym:			
Przetwórstwo przemysłowe.....	103,9	102,7	80,9
w tym produkcja:			
artykułów spożywczych.....	107,6	105,9	18,6
napojów	77,5	83,3	2,3
papieru i wyrobów z papieru	107,0	111,5	2,1
chemikaliów i wyrobów chemicznych.....	110,4	108,3	6,9
wyrobów z gumy i tworzyw sztucznych.....	90,6	97,3	3,6
wyrobów z pozostałych mineralnych surowców niemetalicznych.....	88,0	96,1	3,6
wyrobów z metali ^Δ	100,4	104,3	3,2
komputerów, wyrobów elektronicznych i optycznych.	103,2	100,0	3,3
urządzeń elektrycznych	106,3	107,0	3,7
maszyn i urządzeń ^Δ	108,7	94,9	2,2
Wytwarzanie i zaopatrywanie w energię elektryczną, gaz, parę wodną i gorącą wodę ^Δ	106,5	104,7	17,0

Wydajność pracy w przemyśle, mierzona produkcją sprzedaną na 1 zatrudnionego, w listopadzie br. wyniosła (w cenach bieżących) 66,6 tys. zł i była (w cenach stałych) o 4,4% wyższa niż przed rokiem, przy mniejszym o 0,2% przeciętnym zatrudnieniu i wzroście przeciętnego miesięcznego wynagrodzenia brutto o 2,4%.

W okresie styczeń–listopad br. produkcja sprzedana przemysłu wyniosła (w cenach bieżących) 220048,3 mln zł i była (w cenach stałych) o 2,8% wyższa niż w analogicznym okresie ub. roku (wobec wzrostu o 2,1% przed rokiem).

Produkcja sprzedana budownictwa (w cenach bieżących) w listopadzie br. ukształtowała się na poziomie 4655,1 mln zł, tj. o 19,7% niższym niż przed rokiem (wobec spadku o 10,3% przed miesiącem i wzrostu o 36,2% w listopadzie ub. roku). W okresie styczeń–listopad br. produkcja sprzedana budownictwa wyniosła 55895,4 mln zł i była o 5,4% wyższa w porównaniu z analogicznym okresem ub. roku (przed rokiem zwiększyła się o 18,8%).

W listopadzie br. przeciętne zatrudnienie w budownictwie było o 1,4% wyższe niż przed rokiem, przy spadku przeciętnego miesięcznego wynagrodzenia brutto o 0,7%.

Produkcja budowlano-montażowa (w cenach bieżących) w listopadzie br. wyniosła 1916,5 mln zł i była o 11,6% niższa niż przed rokiem (wobec wzrostu o 3,0% w październiku br. oraz o 20,0% w listopadzie ub. roku). Spadek sprzedaży wystąpił w podmiotach zajmujących się głównie budową budynków oraz robotami budowlanymi specjalistycznymi (odpowiednio o 25,4% i o 23,3%). W podmiotach specjalizujących się w budowie obiektów inżynierii lądowej i wodnej, po niewielkim spadku przed miesiącem, odnotowano wzrost (o 23,0%).

W okresie styczeń–listopad br. produkcja budowlano-montażowa ukształtowała się na poziomie 21685,6 mln zł i była o 4,9% wyższa niż przed rokiem (wobec wzrostu o 13,3% w analogicznym okresie ub. roku).

Dynamika i struktura (w cenach bieżących) produkcji budowlano-montażowej kształtowały się następująco:

Wyszczególnienie	XI 2012	I–XI 2012	
	analogiczny okres roku poprzedniego = 100	w odsetkach	
O g ó ł e m	88,4	104,9	100,0
Budowa budynków ^Δ	74,6	93,9	46,1
Budowa obiektów inżynierii lądowej i wodnej ^Δ	123,0	129,9	37,0
Roboty budowlane specjalistyczne	76,7	95,1	16,9

BUDOWNICTWO MIESZKANIOWE

W listopadzie br. w porównaniu z analogicznym miesiącem 2011 r. zwiększyła się liczba mieszkań oddanych do użytkowania (o 33,2%) oraz mieszkań, na budowę których wydano pozwolenia (o 35,5%); zmniejszyła się natomiast liczba mieszkań, których budowę rozpoczęto (o 16,0%).

Według wstępnych danych², w listopadzie 2012 r. **przekazano do użytkowania** 2806 mieszkań, tj. o 699 więcej niż przed rokiem. Najwięcej mieszkań w badanym miesiącu przekazali deweloperzy – 1740

² Dane meldunkowe – mogą ulec zmianie po opracowaniu sprawozdań kwartalnych.

(62,0% ogólnej liczby oddanych mieszkań) oraz inwestorzy indywidualni – 1034 (36,8%). Przed rokiem udział tych form budownictwa wyniósł odpowiednio 50,2% i 44,6%. W porównaniu z listopadem ub. roku mieszkań wybudowanych z przeznaczeniem na sprzedaż lub wynajem było więcej o 64,5%, a mieszkań oddanych w budownictwie indywidualnym – o 10,0%. Zmniejszyła się (z 70 do 32) liczba mieszkań spółdzielczych. W analizowanym miesiącu nie przekazano do użytkowania nowych mieszkań społecznych czynszowych i zakładowych (podobnie jak w listopadzie ub. roku) oraz komunalnych (przed rokiem oddano 39).

Efekty budownictwa mieszkaniowego uzyskane w województwie mazowieckim w listopadzie br. stanowią 18,3% efektów krajowych.

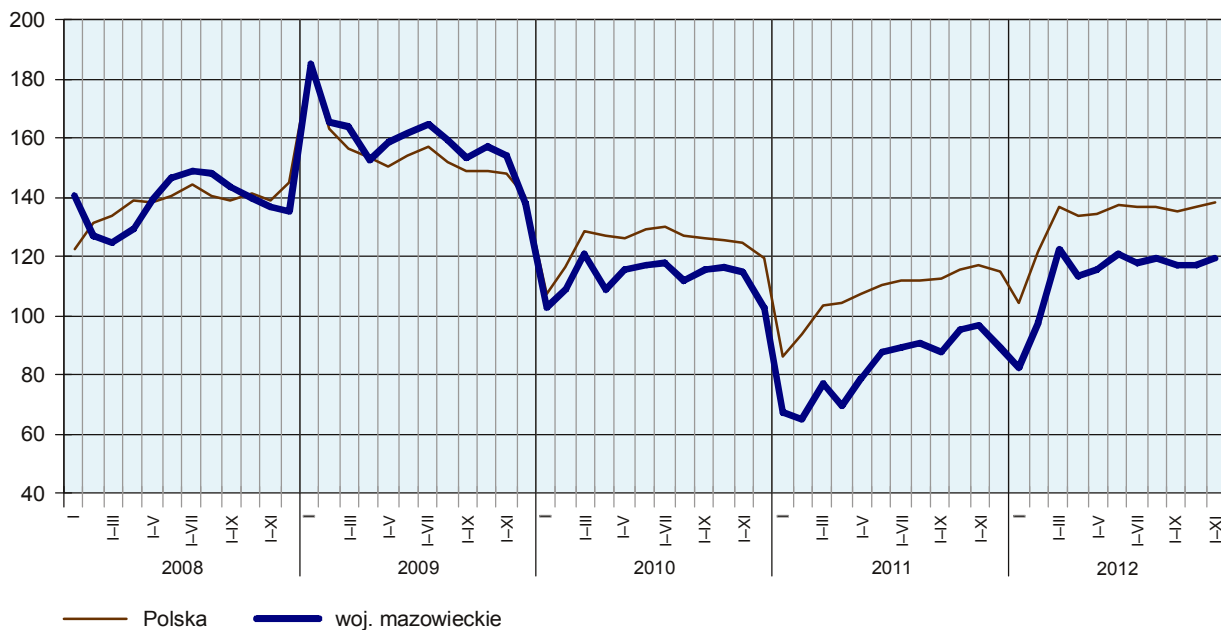
Liczba mieszkań oddanych do użytkowania w okresie styczeń–listopad kształtowała się następująco:

Wyszczególnienie	Mieszkania oddane do użytkowania			Przeciętna powierzchnia użytkowa 1 mieszkania w m ²
	w liczbach bezwzględnych	w odsetkach	I–XI 2011 = 100	
O g ó ł e m	27608	100,0	123,7	97,0
Indywidualne	10460	37,9	97,4	151,5
Przeznaczone na sprzedaż lub wynajem	15051	54,5	147,9	64,9
Spółdzielcze	1308	4,7	147,3	61,3
Komunalne	664	2,4	134,1	42,6
Spółeczne czynszowe	123	0,4	5 razy więcej	51,4
Zakładowe	2	0,0	100,0	122,5

W okresie styczeń–listopad br. oddano do użytkowania 27608 mieszkań, tj. o 23,7% więcej niż w analogicznym okresie ub. roku. W większości form budownictwa liczba mieszkań oddanych do użytkowania była większa niż przed rokiem. Spadek odnotowano tylko w budownictwie indywidualnym; nie zmieniła się liczba mieszkań oddanych w budownictwie zakładowym.

DYNAMIKA LICZBY MIESZKAŃ ODDANYCH DO UŻYTKOWANIA

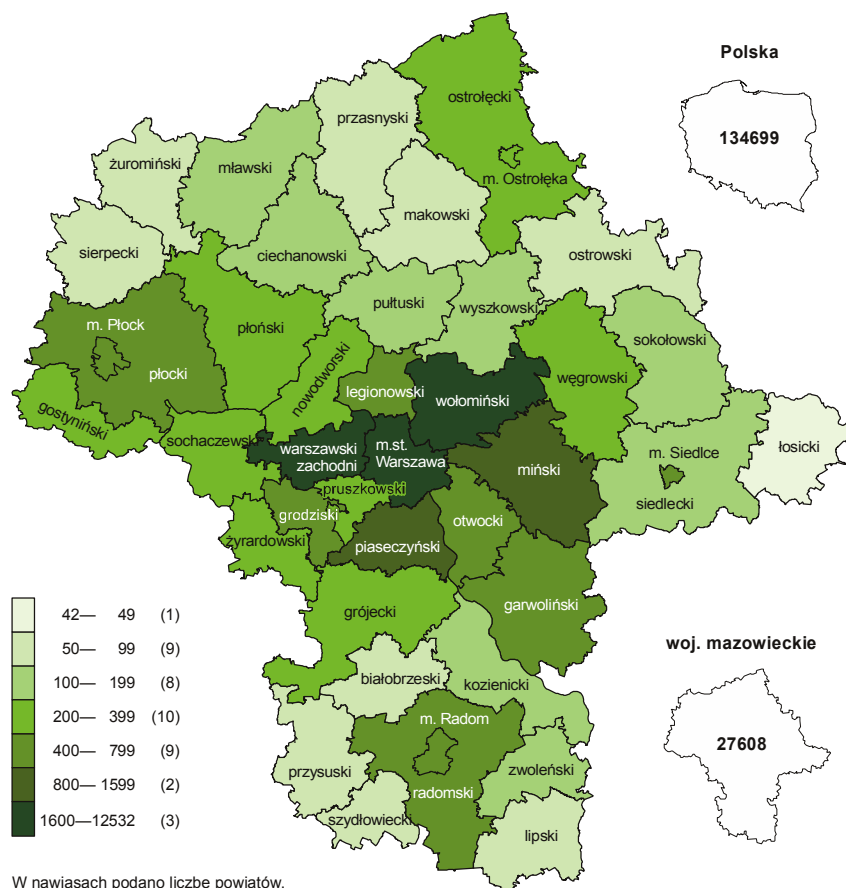
(analogiczny okres 2005 = 100)



Przeciętna powierzchnia użytkowa mieszkania oddanego do użytkowania w okresie jedenastu miesięcy br. wyniosła 97,0 m² i była o 9,6 m² mniejsza niż przed rokiem. Mniejsze były mieszkania przeznaczone na sprzedaż lub wynajem oraz spółdzielcze; większe – w budownictwie społecznym czynszowym, indywidualnym, komunalnym i zakładowym. Mieszkania o największej powierzchni użytkowej wybudowane zostały w powiecie pruszkowskim (193,6 m²), a w dalszej kolejności w powiatach: siedleckim (158,9 m²), sokołowskim (158,6 m²) i ostrołęckim (155,1 m²). Najmniejsze (poniżej 100 m²) przekazano do użytkowania w m. Siedlcach (64,3 m²), m.st. Warszawie (70,3 m²), powiecie gostyńskim (70,9 m²), m. Płocku (74,5 m²), m. Ostrołęce (83,1 m²) oraz w powiecie wołomińskim (98,3 m²).

Najwięcej mieszkań oddano do użytkowania w m.st. Warszawie (12532) oraz w trzech sąsiednich powiatach: wołomińskim (1635), warszawskim zachodnim (1606) i piaseczyńskim (1581). Najmniej oddano w powiecie łosickim (42), lipskim (55), żuromińskim (69) oraz przysuskim (71).

MIESZKANIA ODDANE DO UŻYTKOWANIA WEDŁUG POWIATÓW W OKRESIE STYCZEŃ–LISTOPAD 2012 R.



W listopadzie br. starostwa powiatowe wydały **pozwolenia na budowę** 2753 mieszkań (tj. o 35,5% więcej niż rok wcześniej). Z ogólnej liczby wydanych pozwoleń 61,8% dotyczyło mieszkań budowanych przez deweloperów, a 37,6% mieszkań indywidualnych.

W badanym miesiącu **rozpoczęto budowę** 1981 mieszkań, tj. mniej w porównaniu z listopadem ub. roku o 16,0%. W ogólnej liczbie mieszkań, których budowę rozpoczęto 68,5% stanowiły mieszkania przeznaczone na sprzedaż lub wynajem, a 31,5% mieszkania indywidualne.

Liczba mieszkań, na budowę których uzyskano pozwolenia i mieszkań, których budowę rozpoczęto w okresie styczeń–listopad br. kształtowała się następująco:

Wyszczególnienie	Mieszkania, na budowę których wydano pozwolenia			Mieszkania, których budowę rozpoczęto		
	w liczbach bezwzględnych	w odsetkach	I–XI 2011 = 100	w liczbach bezwzględnych	w odsetkach	I–XI 2011 = 100
O g ó ł e m	27732	100,0	84,2	26420	100,0	90,6
Indywidualne	11723	42,3	90,6	10857	41,1	83,1
Przeznaczone na sprzedaż lub wynajem	15372	55,4	82,7	14578	55,2	94,5
Spółdzielcze	528	1,9	66,2	924	3,5	9 razy więcej
Komunalne	109	0,4	18,5	46	0,2	11,9
Spółeczne czynszowe	—	—	x	15	0,1	9,0
Zakładowe	—	—	x	—	—	x

W okresie styczeń–listopad 2012 r. w porównaniu z analogicznym okresem ub. roku mniej było zarówno mieszkań, na które wydano pozwolenia, jak i mieszkań, których budowę rozpoczęto.

RYNEK WEWNĘTRZNY

W listopadzie br. tempo wzrostu sprzedaży detalicznej w skali roku było słabsze od notowanego w poprzednich miesiącach.

Sprzedaż detaliczna (w cenach bieżących) zrealizowana przez przedsiębiorstwa handlowe i niehandlowe w listopadzie br. była o 1,3% wyższa niż przed rokiem (wobec wzrostu o 2,6% w październiku br. i o 11,4% w listopadzie ub. roku). Podobnie jak w poprzednich miesiącach, wysoki wzrost sprzedaży notowano w grupie „meble, RTV, AGD” (o 21,7%). Po trzech miesiącach spadku zwiększyła się sprzedaż w grupie „pozostałe” (o 7,2%). Nadal wyższa niż przed rokiem, chociaż w mniejszym stopniu niż w poprzednich miesiącach, była sprzedaż w jednostkach handlujących paliwami stałymi, ciekłymi i gazowymi oraz żywnością, napojami i wyrobami tytoniowymi (odpowiednio o 3,6% i o 1,5%).

W okresie styczeń–listopad br. sprzedaż detaliczna była o 6,6% wyższa niż przed rokiem (wobec wzrostu o 10,9% w analogicznym okresie ub. roku).

Dynamika i struktura (w cenach bieżących) sprzedaży detalicznej kształtowały się następująco:

Wyszczególnienie	XI 2012	I–XI 2012	
	analogiczny okres roku poprzedniego = 100	w odsetkach	
O g ó ł e m ^a	101,3	106,6	100,0
w tym:			
Pojazdy samochodowe, motocykle, części	87,5	103,4	6,4
Paliwa stałe, ciekłe i gazowe	103,6	111,8	34,7
Żywność, napoje i wyroby tytoniowe	101,5	104,8	15,5
Pozostała sprzedaż detaliczna w niewyspecjalizowanych sklepach	100,6	103,7	5,0
Farmaceutyki, kosmetyki, sprzęt ortopedyczny	98,0	99,9	3,6
Włókno, odzież, obuwie	106,8	110,4	4,3
Meble, RTV, AGD	121,7	127,4	12,7
Prasa, książki, pozostała sprzedaż w wyspecjalizowanych sklepach	67,4	76,9	5,4
Pozostałe	107,2	99,7	11,9

^a Grupowania przedsiębiorstw dokonano na podstawie Polskiej Klasyfikacji Działalności – PKD 2007, zaliczając przedsiębiorstwo do określonej kategorii według przeważającego rodzaju działalności, zgodnie z aktualnym w omawianym okresie stanem organizacyjnym. Odnotowane zmiany (wzrost/spadek) sprzedaży detalicznej w poszczególnych grupach rodzajów działalności przedsiębiorstw mogą zatem również wynikać ze zmiany przeważającego rodzaju działalności przedsiębiorstwa oraz zmian organizacyjnych. Nie ma to wpływu na dynamikę sprzedaży detalicznej ogółem.

Sprzedaż hurtowa (w cenach bieżących) w przedsiębiorstwach handlowych w listopadzie br. była wyższa o 4,9% niż przed rokiem, a w przedsiębiorstwach hurtowych – wyższa o 11,6%.

W okresie styczeń–listopad br., w porównaniu z analogicznym okresem ub. roku, sprzedaż hurtowa w przedsiębiorstwach handlowych zwiększyła się o 5,0%, a w przedsiębiorstwach hurtowych – o 12,9%.

WYBRANE DANE O WOJEWÓDZTWIE MAZOWIECKIM

WYSZCZEGÓLNIENIE A – 2011 r. B – 2012 r.		I	II	III	IV	V	VI	VII	VIII	IX	X	XI	XII
Przeciętne zatrudnienie w sektorze przedsiębiorstw ^a (w tys. osób)	A	1314,8	1318,0	1315,9	1316,1	1316,9	1318,4	1320,8	1320,8	1319,7	1318,0	1323,9	1323,2
	B	1334,2	1333,1	1329,1	1324,3	1323,0	1324,9	1324,6	1324,0	1321,1	1319,7	1318,5	
poprzedni miesiąc = 100	A	101,3	100,2	99,8	100,0	100,1	100,1	100,2	100,0	99,9	99,9	100,4	100,0
	B	100,8	99,9	99,7	99,6	99,9	100,1	100,0	100,0	99,8	99,9	99,9	
analogiczny miesiąc poprzedniego roku = 100	A	101,9	102,3	102,1	102,1	102,2	102,2	102,2	102,4	102,4	101,8	102,1	102,0
	B	101,5	101,1	101,0	100,6	100,5	100,5	100,3	100,2	100,1	100,1	99,6	
Bezrobotni zarejestrowani (w tys. osób; stan w końcu okresu)	A	252,9	258,8	261,2	253,3	246,9	239,6	237,7	236,5	236,7	235,9	240,0	246,7
	B	261,8	267,1	265,8	260,9	257,1	251,5	252,0	254,9	257,0	259,4	265,2	
Stopa bezrobocia ^b (w %; stan w końcu okresu)	A	10,1	10,3	10,4	10,1	9,9	9,6	9,5	9,5	9,5	9,5	9,6	9,8
	B	10,3	10,5	10,5	10,3	10,2	10,0	10,0	10,1	10,2	10,3	10,5	
Oferty pracy (zgłoszone w ciągu miesiąca)	A	4650	4374	7354	8153	7894	7222	6447	7536	6946	5450	4454	3637
	B	5212	7168	8854	7935	8386	6829	6131	6853	8025	6439	4986	
Bezrobotni na 1 ofertę pracy (stan w końcu okresu).....	A	94	84	63	63	55	51	50	43	45	56	71	119
	B	79	58	58	55	52	56	54	48	53	62	77	
Przeciętne miesięczne wynagrodzenia brutto w sektorze przedsiębiorstw ^a (w zł)	A	4216,03	4263,85	4698,87	4458,11	4316,85	4352,53	4407,09	4357,89	4360,85	4559,54	4423,33	4692,84
	B	4498,68	4470,81	4686,72	4620,07	4392,96	4532,88	4496,72	4461,67	4443,15	4626,48	4537,87	
poprzedni miesiąc = 100	A	93,0	101,1	110,2	94,9	96,8	100,8	101,3	98,9	100,1	104,6	97,0	106,1
	B	95,9	99,4	104,8	98,6	95,1	103,2	99,2	99,2	99,6	104,1	98,1	
analogiczny miesiąc poprzedniego roku = 100	A	104,0	104,3	105,0	105,1	103,9	102,6	103,8	104,6	104,4	105,5	104,6	103,5
	B	106,7	104,9	99,7	103,6	101,8	104,1	102,0	102,4	101,9	101,5	102,6	
Wskaźniki cen:													
towarów i usług konsumpcyjnych ^c :													
analogiczny okres poprzedniego roku = 100.....	A	.	.	103,0	.	.	103,8	.	.	103,8	.	.	104,3
	B	.	.	104,0	.	.	103,9	

^a W przedsiębiorstwach, w których liczba pracujących przekracza 9 osób. ^b Udział zarejestrowanych bezrobotnych w cywilnej ludności aktywnej zawodowo, szacowanej na koniec każdego miesiąca.
^c W kwartale.

WYBRANE DANE O WOJEWÓDZTWIE MAZOWIECKIM (cd.)

WYSZCZEGÓLNIENIE A – 2011 r. B – 2012 r.		I	II	III	IV	V	VI	VII	VIII	IX	X	XI	XII
Wskaźniki cen (dok.):													
skupu ziarna zbóż:													
poprzedni miesiąc = 100	A	109,5	103,1	97,8	104,6	100,8	100,1	89,3	92,5	102,8	106,5	91,5	100,2
	B	105,1	100,7	102,4	111,0	101,4	98,4	94,1	100,6	100,3	102,7	100,4	
analogiczny miesiąc poprzedniego roku = 100	A	184,7	204,9	211,3	228,0	208,2	183,2	171,9	125,8	120,4	117,6	109,6	96,6
	B	92,7	90,6	94,8	100,6	101,3	99,6	105,0	114,2	111,5	107,4	117,9	
skupu żywca rzeźnego wołowego (bez cieląt):													
poprzedni miesiąc = 100	A	101,5	100,7	112,0	94,7	102,8	102,0	91,3	108,1	100,8	98,7	105,8	102,9
	B	104,3	100,0	97,8	97,8	99,5	101,6	98,8	104,7	101,6	96,7	100,9	
analogiczny miesiąc poprzedniego roku = 100	A	106,0	108,8	129,4	125,2	135,3	137,5	126,9	134,4	132,6	132,8	126,6	121,5
	B	124,9	124,0	108,4	111,8	108,2	107,9	116,8	113,1	114,0	111,7	106,5	
skupu żywca rzeźnego wieprzowego:													
poprzedni miesiąc = 100	A	96,0	106,9	106,1	106,1	98,5	103,8	104,1	99,7	105,9	100,1	102,6	107,6
	B	93,6	103,5	96,3	101,9	103,5	103,6	98,2	101,6	104,2	100,4	96,3	
analogiczny miesiąc poprzedniego roku = 100	A	98,6	109,3	113,7	126,2	116,5	105,8	111,3	105,7	119,4	131,0	135,5	143,8
	B	140,1	135,8	123,2	118,3	124,2	124,0	117,0	119,2	117,3	117,6	110,4	
Relacje cen skupu ^a żywca wieprzowego do cen targowiskowych żyta													
	A	5,5	5,5	5,8	6,0	5,9	6,0	6,3	6,2	6,8	6,8	7,2	7,8
	B	7,1	7,2	6,8	6,9	7,2	7,4	7,5	8,1	8,7	8,2	8,1	
Produkcja sprzedana przemysłu ^b (w cenach stałych):													
poprzedni miesiąc = 100	A	94,8	99,5	110,9	92,3	98,0	98,5	99,1	104,5	109,5	101,4	102,7	98,2
	B	91,0	97,9	110,9	91,3	102,5	95,9	95,6	107,7	104,4	112,9*	98,5	
analogiczny miesiąc poprzedniego roku = 100	A	106,1	101,3	95,5	95,4	97,6	92,4	97,2	98,3	99,8	101,7	104,9	108,0
	B	103,6	101,9	101,9	100,9	105,5	102,7	99,2	102,3	97,6	108,6*	104,2	
Produkcja budowlano-montażowa ^b (w cenach bieżących):													
poprzedni miesiąc = 100	A	32,7	112,1	137,8	116,6	127,9	112,4	106,1	100,5	122,2	83,8	92,2	124,1
	B	43,2	82,4	139,5	120,0	136,4	100,3	99,6	97,0	100,4	113,8	79,1	
analogiczny miesiąc poprzedniego roku = 100	A	98,1	119,5	126,8	112,7	110,7	100,4	122,1	106,5	125,4	103,2	120,0	105,8
	B	139,7	102,7	104,0	107,0	114,1	101,9	95,7	92,3	75,8	103,0	88,4	

^a Ceny bieżące bez VAT. ^b W przedsiębiorstwach, w których liczba pracujących przekracza 9 osób.

WYBRANE DANE O WOJEWÓDZTWIE MAZOWIECKIM (dok.)

WYSZCZEGÓLNIENIE A – 2011 r. B – 2012 r.		I	II	III	IV	V	VI	VII	VIII	IX	X	XI	XII
Mieszkania oddane do użytkowania (od początku roku)	A	1836	3033	4628	6249	8164	10152	12453	14698	16461	20219	22326	25114
	B	2252	4542	7366	10154	11952	14060	16418*	19246*	21897*	24802*	27608	
analogiczny okres poprzedniego roku = 100	A	65,5	60,1	63,4	64,1	68,1	74,5	75,7	81,4	76,0	82,2	84,0	86,7
	B	122,7	149,8	159,2	162,5	146,4	138,5	131,8*	130,9*	133,0*	122,7*	123,7	
Sprzedaż detaliczna towarów ^a (w cenach bieżących):													
poprzedni miesiąc = 100	A	68,2	99,0	117,6	104,6	100,5	101,1	99,7	100,5	102,0	108,1	92,8	122,8
	B	71,9	100,6	115,8	100,1	102,1	97,7	101,4	99,7	100,5	106,0	91,7	
analogiczny miesiąc poprzedniego roku = 100	A	99,0	106,2	107,0	116,8	109,7	111,1	105,5	107,6	110,5	112,0	111,4	106,2
	B	112,0	113,7	112,0	107,2	108,9	105,2	106,9	106,1	104,6	102,6	101,3	
Wskaźnik rentowności obrotu w przedsiębiorstwach ^b :													
brutto ^c (w %)	A	.	.	4,1	.	.	6,0	.	.	5,0	.	.	4,9
	B	.	.	4,2	.	.	4,0	.	.	4,1	.	.	
netto ^d (w %)	A	.	.	3,2	.	.	5,1	.	.	4,2	.	.	4,1
	B	.	.	3,3	.	.	3,3	.	.	3,4	.	.	
Nakłady inwestycyjne przedsiębiorstw ^b – od początku roku (w mln zł; ceny bieżące)	A	.	.	5022,7	.	.	12168,4	.	.	19473,6	.	.	32508,0
	B	.	.	4811,7	.	.	12457,5	.	.	20024,4	.	.	
analogiczny okres poprzedniego roku = 100 (ceny bieżące)	A	107,4	.	.	107,6	.	.	108,7
	B	.	.	95,8	.	.	102,4	.	.	102,8	.	.	
Podmioty gospodarki narodowej ^e w rejestrze REGON (stan w końcu okresu)	A	681274	682549	682469	671255	670672	669731	670559	671099	672953	674696	675587	675099
	B	673076	674080	675960	677954	680193	682655	685069	687551	690137	692809	695788	
w tym spółki handlowe	A	89904	90467	90599	91041	91622	92212	92672	93141	93720	94569	95234	95912
	B	96455	97195	97880	98567	99234	99927	100616	101366	102182	103246	104218	
w tym z udziałem kapitału zagranicznego	A	25662	25778	25794	25861	25962	26086	26180	26277	26439	26627	26772	26920
	B	27028	27178	27341	27502	27623	27777	27934	28089	28257	28465	28663	

^a W przedsiębiorstwach, w których liczba pracujących przekracza 9 osób. ^b W przedsiębiorstwach, w których liczba pracujących przekracza 49 osób. ^c Relacja wyniku finansowego brutto do przychodów z całokształtu działalności. ^d Relacja wyniku finansowego netto do przychodów z całokształtu działalności. ^e Bez osób prowadzących gospodarstwa indywidualne w rolnictwie.