



**URZĄD STATYSTYCZNY W WARSZAWIE**  
**ul. 1 Sierpnia 21, 02-134 Warszawa**



Kontakt: e-mail: sekretariatUSWAW@stat.gov.pl  
tel. 22 464 23 15  
faks 22 846 76 67

Internet: [www.stat.gov.pl/warsz](http://www.stat.gov.pl/warsz)

**KOMUNIKAT O SYTUACJI SPOŁECZNO-GOSPODARCZEJ**  
**WOJEWÓDZTWA MAZOWIECKIEGO**  
**WE WRZEŚNIU 2013 R.**

Nr 9/2013

opublikowany 28.10.2013

\*\*\*

- ⇒ We wrześniu br. przeciętne zatrudnienie w sektorze przedsiębiorstw było nieznacznie wyższe niż przed rokiem (o 0,1%). Stopa bezrobocia rejestrowanego (11,0%) pozostała na poziomie sprzed miesiąca, ale była wyższa od notowanej we wrześniu ub. roku.
- ⇒ We wrześniu br. wzrost przeciętnych miesięcznych wynagrodzeń brutto w sektorze przedsiębiorstw wyniósł 2,1% w skali roku i był nieco mniejszy niż w dwóch poprzednich miesiącach.
- ⇒ Ceny towarów i usług konsumpcyjnych w II kwartale 2013 r. wzrosły o 0,6% w skali roku (wobec wzrostu o 1,4% odpowiednio w I kw. br.).
- ⇒ Na rynku rolnym w okresie styczeń–wrzesień br. przeciętne ceny skupu pszenicy i żyta były niższe niż przed rokiem, a ceny ziemniaków, żywca rzeźnego (z wyjątkiem drobiu) oraz mleka – wyższe. We wrześniu br., w porównaniu z analogicznym miesiącem ub. roku, utrzymał się spadek cen ziarna zbóż, niższe były również ceny skupu żywca wołowego i wieprzowego. Ubiegłoroczny poziom przekroczyły natomiast ceny ziemniaków, żywca drobiowego i mleka. W porównaniu z sierpniem br. ceny większości podstawowych produktów rolnych były wyższe, przy czym w skupie odnotowano spadek cen ziemniaków oraz żywca drobiowego.
- ⇒ We wrześniu br. produkcja sprzedana przemysłu zwiększyła się w skali roku (o 9,9%, w cenach stałych). Niższa niż przed rokiem była produkcja budowlano-montażowa (o 29,7%, w cenach bieżących).
- ⇒ Liczba mieszkań oddanych do użytkowania w wrześniu 2013 r. była większa niż w analogicznym miesiącu ub. roku o 18,2%. Najwięcej mieszkań przekazali inwestorzy budujący na sprzedaż lub wynajem oraz indywidualni.
- ⇒ We wrześniu br. odnotowano wzrost sprzedaży detalicznej w skali roku (o 1,4%). Wyższa niż przed rokiem była również sprzedaż hurtowa (o 10,2%).

## SPIS TREŚCI

### Strona

Rynek pracy.....	4
Wynagrodzenia.....	8
Ceny detaliczne .....	10
Rolnictwo .....	12
Przemysł i budownictwo .....	17
Budownictwo mieszkaniowe.....	19
Rynek wewnętrzny.....	22
Wybrane dane o województwie mazowieckim .....	23

## UWAGI OGÓLNE

*Prezentowane w Komunikacie dane:*

- o zatrudnieniu, wynagrodzeniach oraz o produkcji sprzedanej przemysłu i budownictwa, produkcji budowlano-montażowej, a także o sprzedaży detalicznej i hurtowej towarów dotyczą podmiotów gospodarczych, w których liczba pracujących przekracza 9 osób,
- o sektorze przedsiębiorstw, dotyczą podmiotów prowadzących działalność gospodarczą w zakresie: leśnictwa i pozyskiwania drewna; rybołówstwa w wodach morskich; górnictwa i wydobywania; przetwórstwa przemysłowego; wytwarzania i zaopatrywania w energię elektryczną, gaz, parę wodną, gorącą wodę i powietrze do układów klimatyzacyjnych; dostawy wody; gospodarowania ściekami i odpadami oraz działalności związanej z rekultywacją; budownictwa; handlu hurtowego i detalicznego; naprawy pojazdów samochodowych, włączając motocykle; transportu i gospodarki magazynowej; działalności związanej z zakwaterowaniem i usługami gastronomicznymi; informacji i komunikacji; działalności związanej z obsługą rynku nieruchomości; działalności prawniczej, rachunkowo-księgowej i doradztwa podatkowego, działalności firm centralnych (head offices); doradztwa związanego z zarządzaniem; działalności w zakresie architektury i inżynierii; badań i analiz technicznych; reklamy, badania rynku i opinii publicznej; pozostałej działalności profesjonalnej, naukowej i technicznej; działalności w zakresie usług administrowania i działalności wspierającej; działalności związanej z kulturą, rozrywką i rekreacją; naprawy i konserwacji komputerów i artykułów użytku osobistego i domowego; pozostałej indywidualnej działalności usługowej,
- o cenach detalicznych dotyczą towarów żywnościowych i nieżywnościowych oraz usług, które pochodzą z notowań cen prowadzonych przez ankietatorów w wybranych punktach sprzedaży, w wytypowanych rejonach badania cen; ceny żywności notowane są raz w miesiącu z wyjątkiem owoców i warzyw, w zakresie których notowania cen prowadzone są dwa razy w miesiącu,
- o skupie produktów rolnych obejmują skup od producentów z terenu województwa; ceny podano bez podatku VAT,
- o wynikach finansowych przedsiębiorstw oraz nakładach inwestycyjnych dotyczą podmiotów gospodarczych prowadzących księgi rachunkowe (z wyjątkiem przedsiębiorstw rolnictwa, leśnictwa, łowiectwa i rybactwa, działalności finansowej i ubezpieczeniowej oraz szkół wyższych), w których liczba pracujących przekracza 49 osób.

Dane w ujęciu wartościowym wyrażone są w cenach bieżących i stanowią podstawę dla obliczenia wskaźników struktury. Wskaźniki dynamiki zaprezentowano na podstawie wartości w cenach bieżących, z wyjątkiem przemysłu, dla którego wskaźniki dynamiki podano na podstawie wartości w cenach stałych (średnie ceny bieżące 2010 r.).

Liczby względne (wskaźniki, odsetki) wyliczono na podstawie danych bezwzględnych, wyrażonych z większą dokładnością niż podane w tekście i tablicach.

Dane prezentuje się w układzie Polskiej Klasyfikacji Działalności – PKD 2007.

## POLSKA KLASYFIKACJA DZIAŁALNOŚCI 2007 (PKD 2007)

skrót	pełna nazwa
	<b>sekcje</b>
wytwarzanie i zaopatrywanie w energię elektryczną, gaz, parę wodną i gorącą wodę	wytwarzanie i zaopatrywanie w energię elektryczną, gaz, parę wodną, gorącą wodę i powietrze do układów klimatyzacyjnych
dostawa wody; gospodarowanie ściekami i odpadami; rekultywacja	dostawa wody; gospodarowanie ściekami i odpadami oraz działalność związana z rekultywacją
handel; naprawa pojazdów samochodowych	handel hurtowy i detaliczny; naprawa pojazdów samochodowych, włączając motocykle
zakwaterowanie i gastronomia	działalność związana z zakwaterowaniem i usługami gastronomicznymi
obsługa rynku nieruchomości	działalność związana z obsługą rynku nieruchomości
administrowanie i działalność wspierająca	działalność w zakresie usług administrowania i działalność wspierająca
	<b>działy</b>
produkcja wyrobów z metali	produkcja metalowych wyrobów gotowych, z wyłączeniem maszyn i urządzeń
produkcja maszyn i urządzeń	produkcja maszyn i urządzeń, gdzie indziej niesklasyfikowana
budowa budynków	roboty budowlane związane ze wznoszeniem budynków
budowa obiektów inżynierii lądowej i wodnej	roboty związane z budową obiektów inżynierii lądowej i wodnej

### ZNAKI UMOWNE

- Kreska (—) – zjawisko nie wystąpiło.
- Kropka (.) – zupełny brak informacji albo brak informacji wiarygodnych.
- Znak (x) – wypełnienie pozycji jest niemożliwe lub niecelowe.
- Znak (\*) – oznacza, że dane zostały zmienione w stosunku do już opublikowanych.
- Znak (Δ) – oznacza, że nazwy zostały skrócone w stosunku do obowiązującej klasyfikacji.

**Dane charakteryzujące województwo mazowieckie można również znaleźć w publikacjach statystycznych wydawanych przez US w Warszawie oraz w publikacjach ogólnopolskich GUS.**

**Przy publikowaniu danych US prosimy o podanie źródła.**

## RYNEK PRACY

We wrześniu br. przeciętne zatrudnienie w sektorze przedsiębiorstw nieznacznie przekroczyło poziom sprzed roku. Stopa bezrobocia rejestrowanego nie zmieniła się w stosunku do obserwowanej w trzech poprzednich miesiącach, ale była wyższa od notowanej we wrześniu 2012 r.

**Przeciętne zatrudnienie w sektorze przedsiębiorstw** we wrześniu br. wyniosło 1321,9 tys. osób i było o 0,1% wyższe niż przed rokiem (wobec spadku o 0,2% w sierpniu br. oraz wzrostu o 0,1% we wrześniu ub. roku). Największy wzrost odnotowano w sekcji wytwarzanie i zaopatrywanie w energię elektryczną, gaz, parę wodną i gorącą wodę (o 34,2%). Wyższe niż przed rokiem było również zatrudnienie m.in. w działalności profesjonalnej, naukowej i technicznej (o 7,7%) oraz administrowaniu i działalności wspierającej (o 7,5%). Utrzymał się spadek zatrudnienia m.in. w budownictwie (o 8,8%), obsłudze rynku nieruchomości (o 7,1%), transporcie i gospodarce magazynowej (o 3,2%), zakwaterowaniu i gastronomii (o 2,1%), handlu; naprawie pojazdów samochodowych (o 1,0%), a także w przetwórstwie przemysłowym (o 0,6%).

Przeciętne zatrudnienie w sektorze przedsiębiorstw kształtowało się następująco:

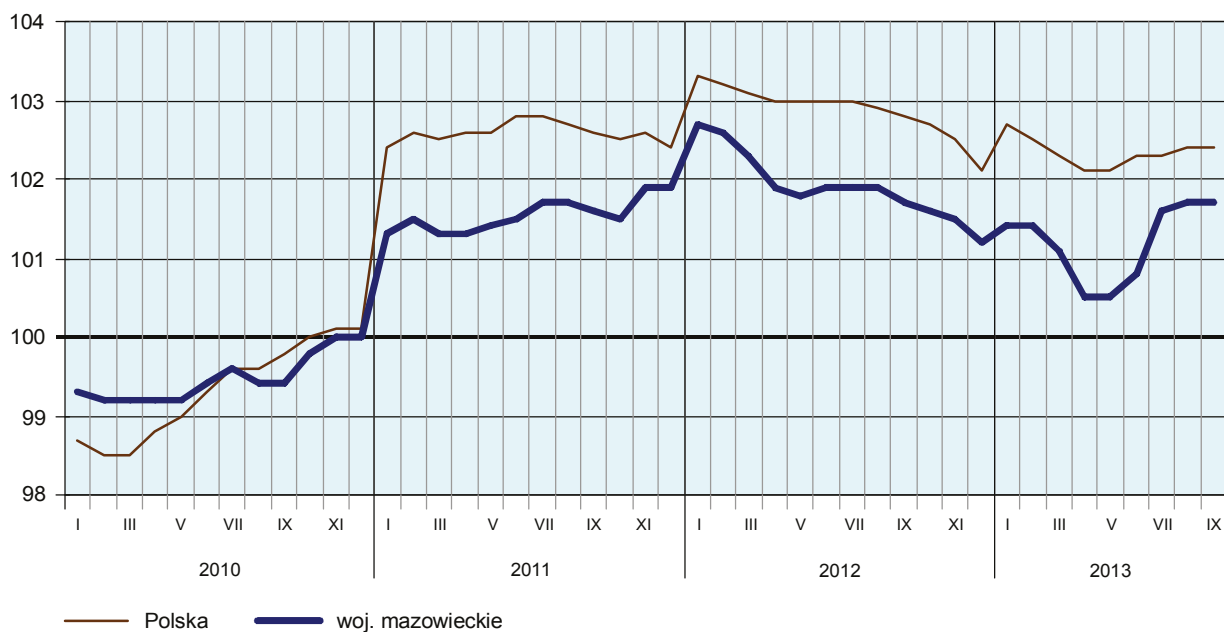
Wyszczególnienie	IX 2013		I–IX 2013	
	w tys.	IX 2012 = 100	w tys.	I–IX 2012 = 100
<b>O g ó ł e m.....</b>	<b>1321,9</b>	<b>100,1</b>	<b>1323,1</b>	<b>99,5</b>
w tym:				
Przemysł .....	337,7	102,9	336,4	102,4
w tym:				
przetwórstwo przemysłowe.....	277,2	99,4	276,0	99,1
wytwarzanie i zaopatrywanie w energię elektryczną, gaz, parę wodną i gorącą wodę <sup>Δ</sup> ...	41,5	134,2	41,7	132,9
Budownictwo .....	90,6	91,2	93,0	91,3
Handel; naprawa pojazdów samochodowych <sup>Δ</sup>	295,0	99,0	299,1	99,4
Transport i gospodarka magazynowa .....	252,2	96,8	253,6	96,7
Zakwaterowanie i gastronomia <sup>Δ</sup> .....	31,8	97,9	32,3	98,2
Informacja i komunikacja.....	96,0	101,0	95,9	100,3
Obsługa rynku nieruchomości <sup>Δ</sup> .....	20,8	92,9	20,8	92,3
Działalność profesjonalna, naukowa i techniczna <sup>a</sup> .....	68,9	107,7	67,4	105,2
Administrowanie i działalność wspierająca <sup>Δ</sup> ....	99,7	107,5	95,3	103,0

<sup>a</sup> Nie obejmuje działów: Badania naukowe i prace rozwojowe oraz Działalność weterynaryjna.

W okresie styczeń–wrzesień br. przeciętne zatrudnienie w sektorze przedsiębiorstw ukształtowało się na poziomie 1323,1 tys. osób i było o 0,5% niższe niż przed rokiem (wobec wzrostu o 0,6% w analogicznym okresie ub. roku).

## PRZECIĘTNE ZATRUDNIENIE W SEKTORZE PRZEDSIĘBIORSTW

(przeciętna miesięczna 2010 = 100)

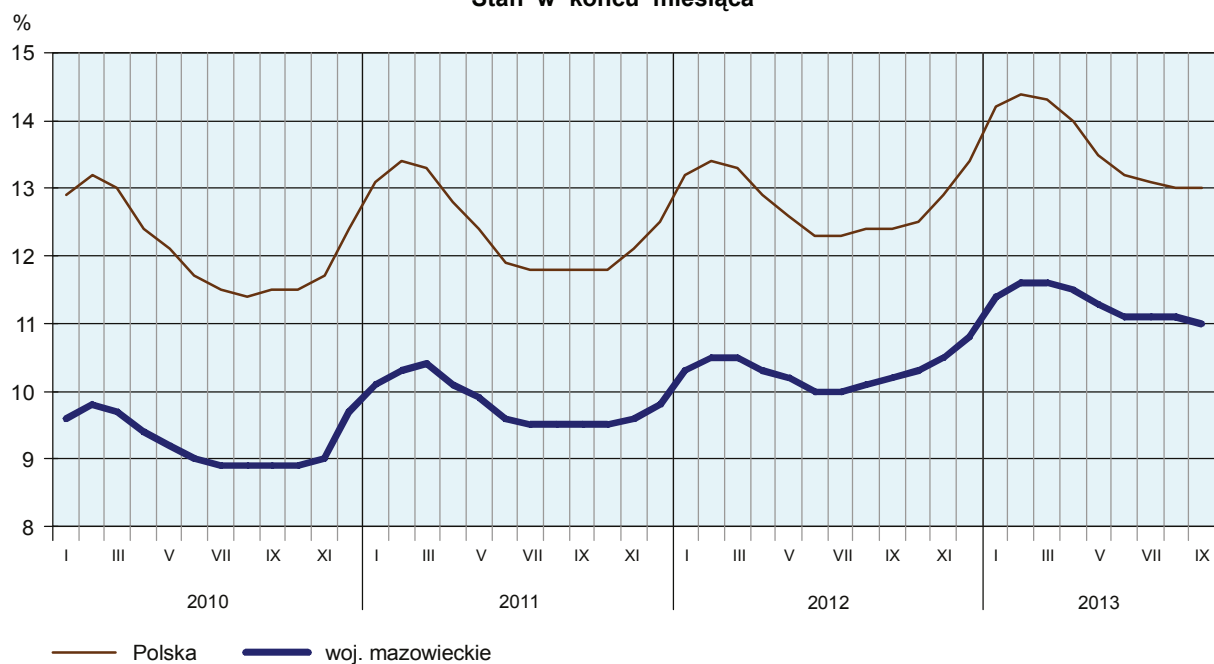


W końcu września br. liczba **bezrobotnych zarejestrowanych** w urzędach pracy wyniosła 281,0 tys. osób i była o 1,0 tys. (tj. o 0,3%) mniejsza niż przed miesiącem, ale o 24,0 tys. (tj. o 9,3%) większa niż przed rokiem. Kobiety stanowiły 48,2% ogółu zarejestrowanych bezrobotnych (we wrześniu ub. roku 49,3%).

Liczba bezrobotnych i stopa bezrobocia kształtowały się następująco:

Wyszczególnienie	IX 2012	2013	
		VIII	IX
Bezrobotni zarejestrowani (stan w końcu miesiąca) w tys. ....	257,0	282,0	281,0
Bezrobotni nowo zarejestrowani (w ciągu miesiąca) w tys. ....	27,3	22,7	27,1
Bezrobotni wyrejestrowani (w ciągu miesiąca) w tys. ....	25,2	22,5	28,1
Stopa bezrobocia rejestrowanego (stan w końcu miesiąca) w %	10,2	11,0*	11,0

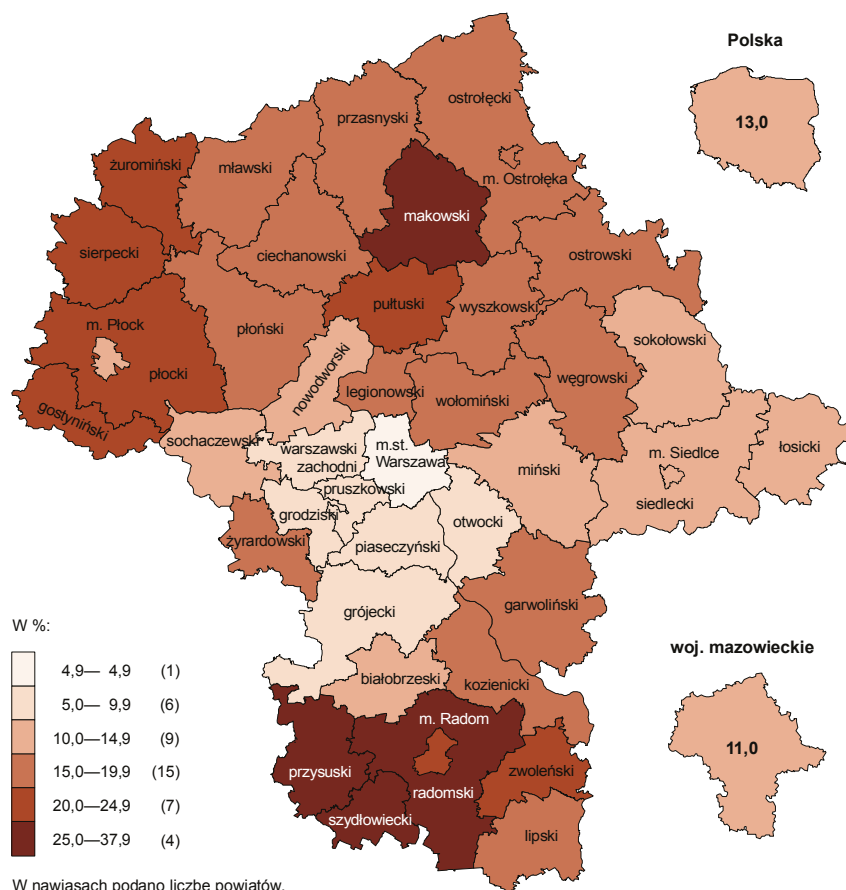
## STOPA BEZROBOCIA REJESTROWANEGO Stan w końcu miesiąca



**Stopa bezrobocia rejestrowanego** w końcu września br. wyniosła 11,0% i była (po notowanej w województwie wielkopolskim – 9,4%) najniższa w kraju. W skali miesiąca stopa bezrobocia nie zmieniła się, ale była wyższa niż przed rokiem (o 0,8 p. proc.).

W województwie utrzymało się terytorialne zróżnicowanie stopy bezrobocia. W dalszym ciągu do powiatów o najwyższej stopie bezrobocia należały sztydlowiecki (37,9%, wobec 36,2% we wrześniu 2012 r.) i radomski (29,5%, podobnie jak przed rokiem), a o najniższej – m.st. Warszawa (4,9%, wobec 4,1%).

#### STOPA BEZROBOCIA REJESTROWANEGO WEDŁUG POWIATÓW W 2013 R. Stan w końcu września



W porównaniu z wrześniem ub. roku stopa bezrobocia zwiększyła się w większości powiatów, z wyjątkiem białobrzeskiego i nowodworskiego, w których obniżyła się (odpowiednio o 0,6 p. proc. i o 0,4 p. proc.) oraz lipskiego, radomskiego i żuromińskiego, w których pozostała na poziomie sprzed roku. Najbardziej wzrosła w powiecie wołomińskim (o 2,1 p. proc.), siedleckim (o 1,9 p. proc.) oraz legionowskim i mińskim (po 1,8 p. proc.).

We wrześniu br. w urzędach pracy **zarejestrowano** 27,1 tys. osób bezrobotnych, tj. więcej o 19,3% niż przed miesiącem i o 0,7% mniej niż przed rokiem. Najliczniejszą grupę nadal stanowiły osoby rejestrujące się po raz kolejny, a ich udział w ogólnej liczbie nowo zarejestrowanych zwiększył się w skali roku (o 0,2 p. proc. do 69,0%). Zwiększył się również odsetek osób zwolnionych z przyczyn dotyczących zakładów pracy (o 1,7 p. proc. do 5,1%), osób dotychczas niepracujących (o 0,6 p. proc. do 29,1%), osób za-

mieszkałych na wsi (o 0,6 p. proc. do 43,8%) oraz absolwentów (o 0,2 p. proc. do 17,5%). W okresie styczeń–wrzesień br. urzędy pracy zarejestrowały 228,7 tys. osób bezrobotnych, tj. o 7,2% więcej niż w analogicznym okresie ub. roku. Wśród nowo zarejestrowanych osoby rejestrujące się po raz kolejny stanowiły 73,0% (przed rokiem 72,7%).

We wrześniu br. z ewidencji bezrobotnych **skreślono** 28,1 tys. osób, tj. więcej o 24,7% niż przed miesiącem i o 11,3% niż przed rokiem. Z powodu podjęcia pracy (nadal głównej przyczyny wyrejestrowania) z ewidencji wyłączono 14,7 tys. osób (przed rokiem 11,4 tys.). Udział tej kategorii osób w ogólnej liczbie wyrejestrowanych zwiększył się w skali roku (o 7,2 p. proc. do 52,6%). Zwiększył się także odsetek osób, które utraciły status bezrobotnego w wyniku niepotwierdzenia gotowości do podjęcia pracy (o 0,3 p. proc. do 28,0%). Zmniejszył się natomiast udział osób, które rozpoczęły szkolenie lub staż u pracodawców (o 6,7 p. proc. do 6,6%), osób, które dobrowolnie zrezygnowały ze statusu bezrobotnego (o 0,5 p. proc. do 4,6%) oraz osób, które nabyły prawa emerytalne lub rentowe (o 0,1 p. proc. do 0,7%). W okresie styczeń–wrzesień br. z ewidencji bezrobotnych wyłączono 219,5 tys. osób (o 8,1% więcej niż w analogicznym okresie ub. roku), w tym z tytułu podjęcia pracy – 101,0 tys. (o 17,1% więcej).

W końcu września br. **bez prawa do zasiłku** pozostawało 241,0 tys. osób bezrobotnych, a ich udział w ogólnej liczbie bezrobotnych zwiększył się w skali roku (o 1,5 p. proc. do 85,8%).

Spośród osób bezrobotnych znajdujących się **w szczególnej sytuacji na rynku pracy** wzrósł w skali roku udział długotrwale bezrobotnych, stanowiących najliczniejszą grupę wśród zarejestrowanych ogółem (o 1,5 p. proc.). Zwiększył się również odsetek osób powyżej 50 roku życia (o 0,8 p. proc.), osób bez kwalifikacji zawodowych oraz samotnie wychowujących co najmniej jedno dziecko w wieku do 18 roku życia (po 0,5 p. proc.). Zmniejszył się natomiast udział osób do 25 roku życia (o 1,0 p. proc.) oraz niepełnosprawnych (o 0,1 p. proc.). Liczba bezrobotnych we wszystkich wymienionych kategoriach zwiększyła się w skali roku, w największym stopniu – samotnie wychowujących co najmniej jedno dziecko w wieku do 18 roku życia (o 17,3%).

Wybrane kategorie bezrobotnych w szczególnej sytuacji na rynku pracy kształtowały się następująco:

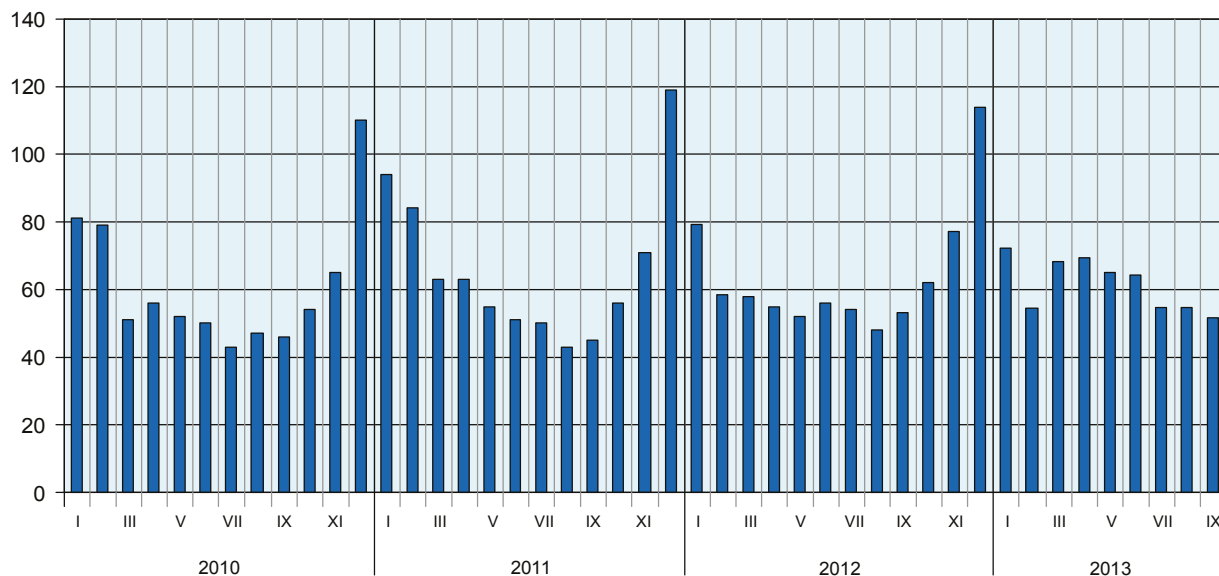
Wyszczególnienie	IX 2012	2013	
		VIII	IX
	w % ogółem		
Bezrobotni (stan w końcu miesiąca):			
do 25 roku życia.....	18,7	17,1	17,7
długotrwale bezrobotni <sup>a</sup> .....	52,1	52,9	53,6
powyżej 50 roku życia.....	24,3	25,1	25,1
bez kwalifikacji zawodowych .....	32,9	33,1	33,4
samotnie wychowujący co najmniej jedno dziecko w wieku do 18 roku życia .....	6,7	7,2	7,2
niepełnosprawni.....	3,8	3,7	3,7

<sup>a</sup> Do długotrwale bezrobotnych zalicza się osoby pozostające w rejestrze powiatowego urzędu pracy łącznie przez okres ponad 12 miesięcy w okresie ostatnich 2 lat, z wyłączeniem okresów odbywania stażu i przygotowania zawodowego.

## BEZROBOTNI ZAREJESTROWANI NA 1 OFERTĘ PRACY

### Stan w końcu miesiąca

osoby



We wrześniu br. do urzędów pracy zgłoszono 8,4 tys. **ofert zatrudnienia**, tj. więcej niż przed miesiącem (o 6,8%) oraz przed rokiem (o 4,4%). W końcu miesiąca na 1 ofertę pracy przypadało 51 osób bezrobotnych (przed rokiem 53 osoby). W okresie styczeń–wrzesień br. liczba ofert zgłoszonych do urzędów pracy wyniosła 76,3 tys. i była o 16,7% większa niż w analogicznym okresie ub. roku.

Z danych urzędów pracy wynika, że według stanu w końcu września br. 85 zakładów pracy zapowiedziało zwolnienie w najbliższym czasie 24,2 tys. pracowników (przed rokiem odpowiednio 92 zakłady, 20,0 tys. pracowników).

\*\*\*

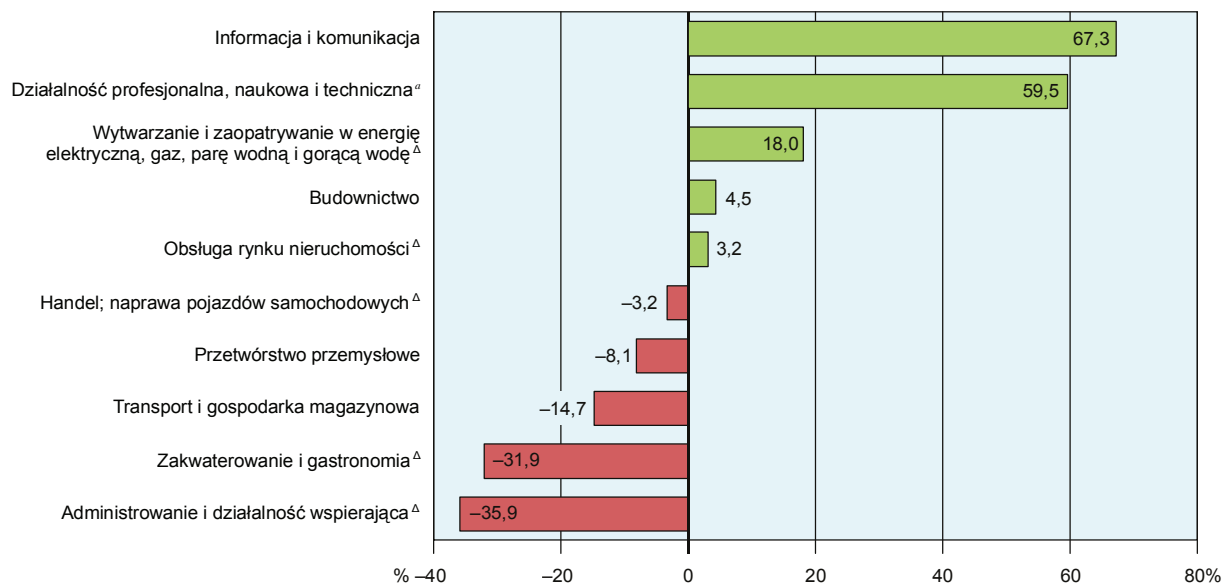
## WYNAGRODZENIA

We wrześniu br. przeciętne miesięczne wynagrodzenia brutto w sektorze przedsiębiorstw rosły w skali roku nieco wolniej niż w lipcu i sierpniu br.

**Przeciętne miesięczne wynagrodzenie brutto w sektorze przedsiębiorstw** we wrześniu br. wyniosło 4536,73 zł i było o 2,1% wyższe niż przed rokiem (wobec wzrostu o 2,6% w sierpniu br. i o 1,9% we wrześniu ub. roku). Przeciętne wynagrodzenia wzrosły w większości sekcji o znaczącym udziale w zatrudnieniu, najbardziej w obsłudze rynku nieruchomości (o 6,8%). W większym stopniu niż przeciętnie w sektorze wzrosły również wynagrodzenia w transporcie i gospodarce magazynowej (o 4,1%), administrowaniu i działalności wspierającej (o 3,5%) oraz zakwaterowaniu i gastronomii (o 3,0%). Spadek wynagrodzeń obserwowano m.in. w wytwarzaniu i zaopatrywaniu w energię elektryczną, gaz, parę wodną i gorącą wodę (o 3,3%) oraz budownictwie (o 2,2%).



**ODCHYLENIA WZGLĘDNE PRZECIĘTNYCH MIESIĘCZNYCH WYNAGRODZEŃ BRUTTO  
W WYBRANYCH SEKCJACH OD ŚREDNIEGO WYNAGRODZENIA W SEKTORZE PRZEDSIĘBIORSTW  
W WOJEWÓDZTWIE WE WRZEŚNIU 2013 R.**



<sup>a</sup> Nie obejmuje działów: Badania naukowe i prace rozwojowe oraz Działalność weterynaryjna.

We wrześniu br. najwyższe przeciętne miesięczne wynagrodzenia brutto w sektorze przedsiębiorstw odnotowano w sekcjach informacja i komunikacja oraz działalność profesjonalna, naukowa i techniczna – przekroczyły one odpowiednio o 67,3% i o 59,5% średnie wynagrodzenie w województwie. Najniższe wynagrodzenia wystąpiły w administrowaniu i działalności wspierającej oraz zakwaterowaniu i gastronomii i były odpowiednio niższe o 35,9% i o 31,9%.

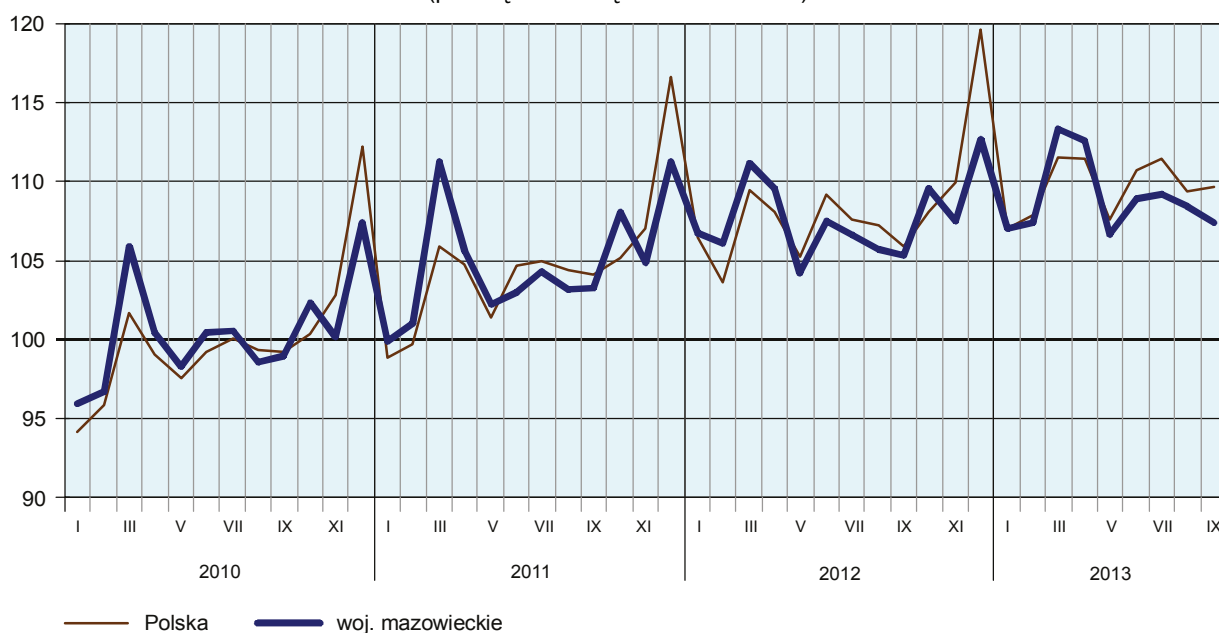
Przeciętne miesięczne wynagrodzenia brutto w sektorze przedsiębiorstw kształtowały się następująco:

Wyszczególnienie	IX 2013		I–IX 2013	
	w zł	IX 2012 = 100	w zł	I–IX 2012 = 100
<b>O g ó ł e m</b> .....	<b>4536,73</b>	<b>102,1</b>	<b>4604,14</b>	<b>102,4</b>
w tym:				
Przemysł .....	4309,15	101,8	4473,64	103,8
w tym:				
przetwórstwo przemysłowe .....	4167,65	101,8	4270,39	102,2
wytwarzanie i zaopatrywanie w energię elektryczną, gaz, parę wodną i gorącą wodę <sup>Δ</sup> .....	5351,19	96,7	5965,58	107,9
Budownictwo .....	4682,15	97,8	4721,94	96,6
Handel; naprawa pojazdów samochodowych <sup>Δ</sup> .....	4390,65	100,9	4528,41	101,5
Transport i gospodarka magazynowa .....	3867,87	104,1	3804,73	103,5
Zakwaterowanie i gastronomia <sup>Δ</sup> .....	3091,03	103,0	3157,81	103,7
Informacja i komunikacja.....	7591,35	101,9	7633,09	102,6
Obsługa rynku nieruchomości <sup>Δ</sup> .....	4741,29	106,8	4922,57	106,3
Działalność profesjonalna, naukowa i techniczna <sup>a</sup> .....	7237,13	99,8	7102,64	100,0
Administrowanie i działalność wspierająca <sup>Δ</sup> .....	2905,86	103,5	3019,03	102,6

<sup>a</sup> Nie obejmuje działów: Badania naukowe i prace rozwojowe oraz Działalność weterynaryjna.

W okresie styczeń–wrzesień br. przeciętne miesięczne wynagrodzenie brutto w sektorze przedsiębiorstw wyniosło 4604,14 zł i było o 2,4% wyższe niż analogicznym okresie ub. roku (wobec wzrostu o 3,3% przed rokiem). Wynagrodzenia zwiększyły się w większości sekcji, a najwyższe tempo wzrostu notowane było w wytwarzaniu i zaopatrywaniu w energię elektryczną, gaz, parę wodną i gorącą wodę (7,9%) oraz obsłudze rynku nieruchomości (6,3%).

**PRZECIĘTNE MIESIĘCZNE WYNAGRODZENIE BRUTTO  
W SEKTORZE PRZEDSIĘBIORSTW**  
(przeciętna miesięczna 2010 = 100)



\*\*\*

## CENY DETALICZNE

W II kwartale 2013 r. ceny towarów i usług konsumpcyjnych w skali roku wzrosły w mniejszym stopniu niż odpowiednio w ub. roku (0,6% wobec 3,9%).

Spadek cen odnotowano w grupie odzież i obuwanie (o 4,7%) oraz w transporcie (o 2,3%). W pozostałych grupach towarów i usług konsumpcyjnych ceny wzrosły; najbardziej w rekreacji i kulturze oraz w grupie napoje alkoholowe i wyroby tytoniowe (po 3,4%). Najmniejszy wzrost dotyczył cen żywności i napojów bezalkoholowych (o 1,1%), a także towarów i usług związanych z użytkowaniem mieszkania (o 1,2%).

Wskaźniki cen towarów i usług konsumpcyjnych w województwie mazowieckim kształtowały się następująco:

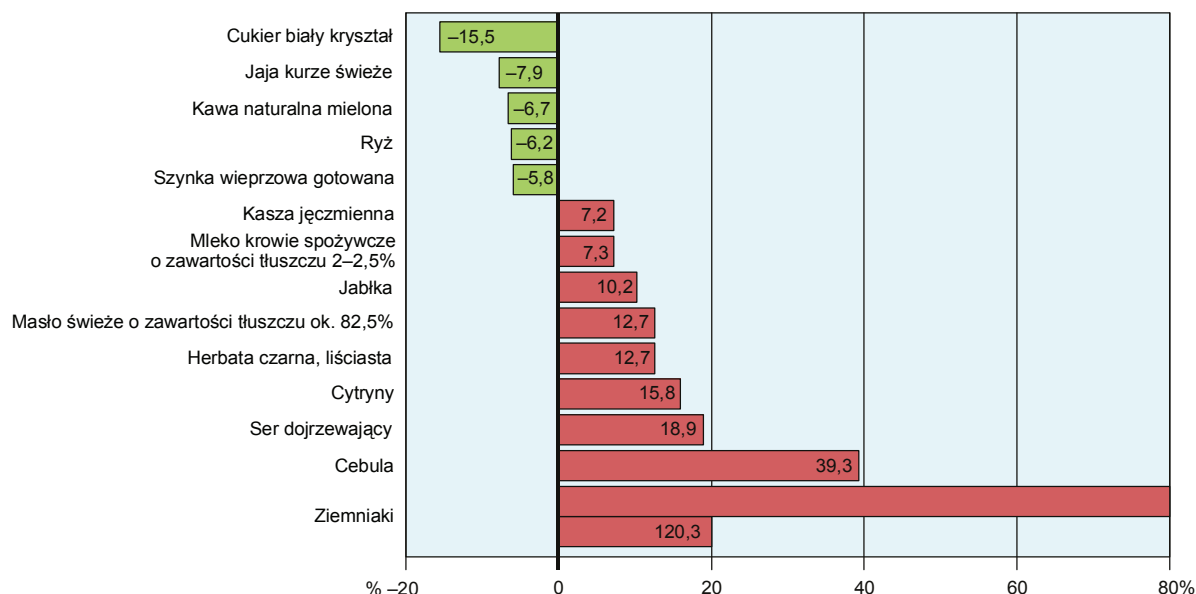
Wyszczególnienie	2012		2013	
	I kw.	II kw.	I kw.	II kw.
	analogiczny okres roku poprzedniego = 100			
<b>O g ó ł e m.....</b>	<b>104,0</b>	<b>103,9</b>	<b>101,4</b>	<b>100,6</b>
Żywność i napoje bezalkoholowe.....	104,1	103,6	102,3	101,1
Napoje alkoholowe i wyroby tytoniowe .....	104,8	104,7	103,1	103,4
Odzież i obuwanie.....	96,9	95,7	95,1	95,3
Mieszkanie .....	105,8	106,4	102,4	101,2
Zdrowie .....	103,8	103,4	102,1	101,7
Transport .....	108,7	107,6	100,3	97,7
Rekreacja i kultura .....	100,6	100,5	101,5	103,4
Edukacja .....	107,3	107,3	101,4	101,3

W II kwartale br. ceny w województwie mazowieckim rosły nieco szybciej niż przeciętnie w kraju (0,6% wobec 0,5%).

We wrześniu br. ceny detaliczne większości wybranych towarów i usług konsumpcyjnych były wyższe niż w analogicznym miesiącu 2012 r.

#### ZMIANY CEN DETALICZNYCH WYBRANYCH ARTYKUŁÓW ŻYWNOŚCIOWYCH WE WRZEŚNIU 2013 R.

(wzrost/spadek w stosunku do analogicznego okresu roku poprzedniego)



Wśród badanych towarów w grupie „pieczywo i produkty zbożowe” w porównaniu z wrześniem ub. roku zdrożała kasza jęczmienna (o 7,2%), mąka pszenna (o 4,6%) oraz nieznacznie (o 0,5%) – chleb pszenno-żytni; mniej należało zapłacić za ryż (o 6,2%) i bułkę pszenną (o 2,4%).

Odnotowano wzrost ceny kurcząt patroszonych – o 3,8%, mięsa wieprzowego z kością (schab środkowy) – o 3,3% oraz mięsa wołowego z kością (rostbef) – o 2,7%. Mniej niż we wrześniu ub. roku płacono za mięso wołowe bez kości (z udźca) – o 0,9%.

Spośród badanych wędlin zdrożała w skali roku kielbasa wędzona (o 3,2%); obniżyła się natomiast cena szynki wieprzowej gotowanej (o 5,8%) i kielbasy suszonej (o 3,1%).

Filety z morskiczka mrożone kosztowały w badanym miesiącu o 3,7% więcej niż rok wcześniej.

Wśród artykułów w grupie „mleko, sery i jaja” najbardziej wzrosła w skali roku cena sera dojrzewającego (o 18,9%); zdrożały także: mleko krowie spożywcze o zawartości tłuszczu 2-2,5% (o 7,3%), śmietana o zawartości tłuszczu 18% (za 200 ml) – o 5,2%, a w mniejszym stopniu – ser twarogowy półtłusty (o 1,9%) oraz mleko krowie spożywcze o zawartości tłuszczu 3-3,5% – wzrost ceny o 1,4%. Tańsze niż przed rokiem były jaja kurze świeże (o 7,9%).

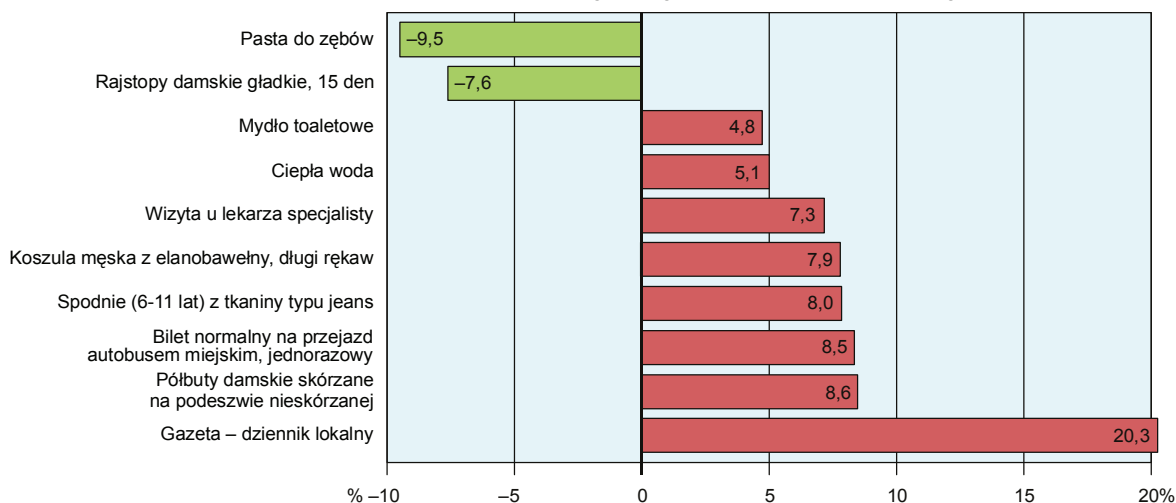
W grupie „oleje i pozostałe tłuszcze” odnotowano wzrost ceny masła świeżego o zawartości tłuszczu ok. 82,5% (o 12,7%) i margaryny (o 3,2%); obniżyła się w skali roku cena oleju rzepakowego produkcji krajowej (o 1,5%).

W grupie „owoce i warzywa” najbardziej wzrosła cena ziemniaków (ponad dwukrotnie), więcej niż przed rokiem płacono także za cebulę (o 39,3%), cytryny (o 15,8%) i jabłka (o 10,2). Na poziomie sprzed roku pozostała cena marchwi, natomiast nieznacznie mniej niż we wrześniu 2012 r. płacono za pomarańcze (o 0,5%).

We wrześniu br. wśród pozostałych wybranych artykułów żywnościowych tańsze niż rok wcześniej były m.in.: cukier biały kryształ (o 15,5%), kawa naturalna mielona (o 6,7%) oraz czekolada mleczna (o 3,6%); więcej płacono za herbatę czarną, liściastą (o 12,7%) i za sok jabłkowy (o 3,3%).

## ZMIANY CEN DETALICZNYCH WYBRANYCH ARTYKUŁÓW NIEŻYWNOŚCIOWYCH I USŁUG KONSUMPCYJNYCH WE WRZEŚNIU 2013 R.

(wzrost/spadek w stosunku do analogicznego okresu roku poprzedniego)



Wśród artykułów nieżywnościowych i usług konsumpcyjnych wzrosły w skali roku opłaty związane z użytkowaniem mieszkania. Więcej należało zapłacić m.in. za ciepłą wodę (o 5,1%) i za zimną wodę z miejskiej sieci wodociągowej (o 2,3%). Niższa niż rok wcześniej była cena węgla kamiennego (o 1,0%).

W porównaniu z wrześniem ub. roku wśród cen w zakresie transportu najbardziej zdrożał bilet normalny na przejazd autobusem miejskim, jednorazowy (o 8,5%), więcej płacono także za przejazd taksówką osobową, taryfa dzienna (o 1,0%), mniej natomiast za benzynę silnikową bezołowiową, 95-oktanową oraz za olej napędowy (spadek cen odpowiednio o 2,9% i o 1,4%).

\*\*\*

## ROLNICTWO

Na rynku rolnym w okresie styczeń–wrzesień br., w porównaniu z tym samym okresem ub. roku, odnotowano wzrost cen żywca rzeźnego (z wyjątkiem drobiu), mleka oraz ziemniaków, niższe natomiast były ceny żyta i pszenicy (w skupie). We wrześniu br. przeciętne ceny podstawowych gatunków zbóż oraz ceny skupu żywca wołowego i wieprzowego były wyższe niż przed miesiącem, ale niższe niż przed rokiem, natomiast ceny skupu żywca drobiowego i ziemniaków odwrotnie – były niższe niż w sierpniu br. i wyższe niż we wrześniu ub. roku. Przeciętna cena mleka przekroczyła zarówno poziom sprzed miesiąca, jak i roku. Zmiany cen na rynku żywca wieprzowego i zbóż wpłynęły na pogorszenie wskaźnika opłacalności tuczu trzody chlewnej.

W III kwartale br. średnia temperatura powietrza na obszarze województwa mazowieckiego wyniosła 16,6°C i była wyższa od średniej z lat 1971–2000 o 0,6°C, natomiast średnia suma opadów wyniosła 55 mm i stanowiła 97,0% normy z wielolecia<sup>1</sup>. We wrześniu br. warunki agrometeorologiczne były zróżnicowane. Średnia temperatura powietrza wyniosła 11,8°C i była niższa od średniej z lat 1971–2000 o 1,1°C, przy czym maksymalna temperatura wyniosła 25,6°C, a minimalna – minus 1,8°C (obie wartości zarejestrowano w stacji meteorologicznej w Kozienicach). Średnia suma opadów atmosferycznych (ok. 85 mm) stanowiła 164,6% normy z wielolecia. Liczba dni z opadami, w zależności od regionu, wyniosła od 14 do 19.

Notowane we wrześniu br. częste opady deszczu przyczyniły się do dostatecznego uwilgotnienia gleby, co korzystnie wpłynęło na stan trwałych użytków zielonych oraz kiełkowanie ziarna i wschody wysiewanych ozimin. Bez przeszkód kontynuowano rozpoczęte w sierpniu wykopki ziemniaków, przystąpiono również do zbioru buraków cukrowych i roślin okopowych.

<sup>1</sup> Przeciętne wartości temperatur i opadów obliczono jako średnie arytmetyczne przeciętnych miesięcznych wartości z pięciu stacji hydrologiczno-meteorologicznych Instytutu Meteorologii i Gospodarki Wodnej zlokalizowanych w Kozienicach, Mławie, Płocku, Siedlcach i Warszawie.

Skup zbóż <sup>a</sup> kształtował się następująco:

Wyszczególnienie	VII–IX 2013		IX 2013		
	w tys. t	analogiczny okres roku poprzedniego = 100	w tys. t	IX 2012 = 100	VIII 2013 = 100
Ziarno zbóż podstawowych <sup>b</sup> .	110,4	66,8	26,0	80,6	41,6
w tym:					
pszenica.....	75,6	71,5	16,5	77,7	35,0
żyto .....	15,3	53,0	2,9	89,6	40,4

<sup>a</sup> Bez skupu realizowanego przez osoby fizyczne. <sup>b</sup> Obejmuje: pszenicę, żyto, jęczmień, owies, pszenżyto; łącznie z mieszankami zbożowymi, bez ziarna siewnego.

W okresie lipiec–wrzesień br. **skup zbóż podstawowych** (z mieszankami zbożowymi, bez ziarna siewnego) wyniósł 110,4 tys. ton i był o 33,2% mniejszy niż przed rokiem. Skup pszenicy w tym okresie był mniejszy o 28,5%, a żyta – o 47,0%. We wrześniu br. skup zbóż, po nasileniu dostaw zwykle występującym w sierpniu, był znacznie mniejszy niż przed miesiącem (o 58,4%). W skali roku podaż ziarna była mniejsza o 19,4%.

Skup podstawowych produktów zwierzęcych <sup>a</sup> kształtował się następująco:

Wyszczególnienie	I–IX 2013		IX 2013		
	w tys. t	I–IX 2012 = 100	w tys. t	IX 2012 = 100	VIII 2013 = 100
Żywiec rzeźny <sup>b</sup> .....	373,6	107,8	37,3	114,7	105,6
w tym:					
wołowy (z cielęcym)...	33,6	130,0	2,5	141,9	111,5
wieprzowy .....	95,7	86,1	8,5	111,9	107,1
drobiowy .....	243,2	116,6	26,1	113,6	104,6
Mleko <sup>c</sup> .....	1537,8	100,3	170,2	102,8	95,0

<sup>a</sup> W okresie lipiec–wrzesień bez skupu realizowanego przez osoby fizyczne. <sup>b</sup> Obejmuje bydło, cielęta, trzodę chlewną, owce, konie i drób; w przeliczeniu na mięso łącznie z tłuszczami w wadze poubojowej ciepłej. <sup>c</sup> W milionach litrów.

Od początku 2013 r. producenci z województwa mazowieckiego dostarczyli do skupu 373,6 tys. ton **żywca rzeźnego** (w wadze poubojowej ciepłej), tj. o 7,8% więcej niż w analogicznym okresie ub. roku. Znacznie większe były dostawy żywca wołowego (o 30,0%) oraz drobiowego (o 16,6%), natomiast mniejsze – żywca wieprzowego (o 13,9%). We wrześniu br., przy wzroście podaży wszystkich podstawowych gatunków żywca, skup żywca rzeźnego ogółem wyniósł 37,3 tys. ton i był o 5,6% większy niż w sierpniu br. i o 14,7% większy niż we wrześniu ub. roku.

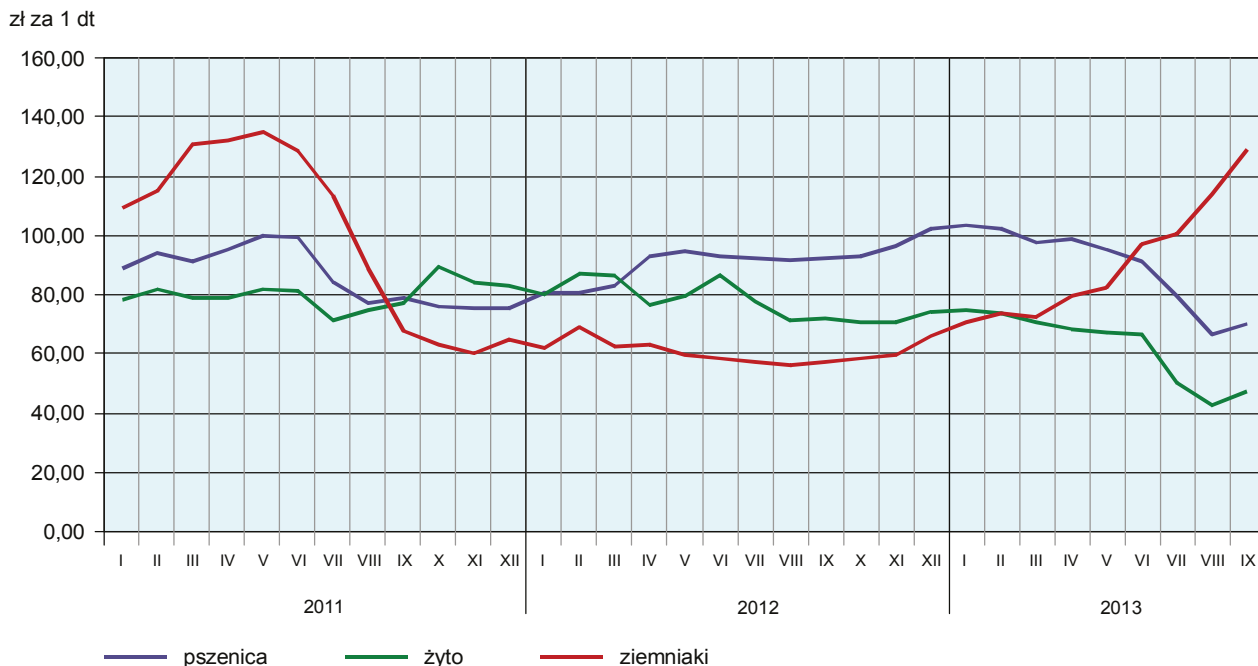
Przeciętne ceny podstawowych produktów rolnych kształtowały się następująco:

Wyszczególnienie	Ceny w skupie					Ceny na targowiskach				
	IX 2013			I–IX 2013		IX 2013			I–IX 2013	
	zł	IX 2012 = 100	VIII 2013 = 100	zł	I–IX 2012 = 100	zł	IX 2012 = 100	VIII 2013 = 100	zł	I–IX 2012 = 100
Pszenica <sup>a</sup> za 1 dt .....	70,03	76,0	105,2	87,22	97,9	87,46	93,1	100,8	98,50	105,9
Żyto <sup>a</sup> za 1 dt .....	47,39	65,9	110,9	59,92	78,2	56,27	82,0	104,9	65,78	88,2
Ziemniaki <sup>b</sup> za 1 dt .....	49,05	140,6	88,5	59,27	130,1	128,95	224,4	113,4	90,95	150,2
Żywiec rzeźny za 1 kg wagi żywej:										
bydło (bez cieląt).....	6,06	95,3	103,1	6,36	105,6	.	x	x	.	x
trzoda chlewna.....	5,93	99,6	100,7	5,39	100,4	5,58	103,0	103,1	5,25	101,0
drób .....	4,17	101,7	98,0	3,94	99,7	.	x	x	.	x
Prosię na chów za 1 szt.	.	x	x	.	x	163,63	96,6	112,3	155,65	100,7
Mleko za 1 hl.....	136,15	117,8	102,4	127,76	108,2	.	x	x	.	x

<sup>a</sup> W skupie bez ziarna siewnego. <sup>b</sup> Na targowiskach – jadalne późne.

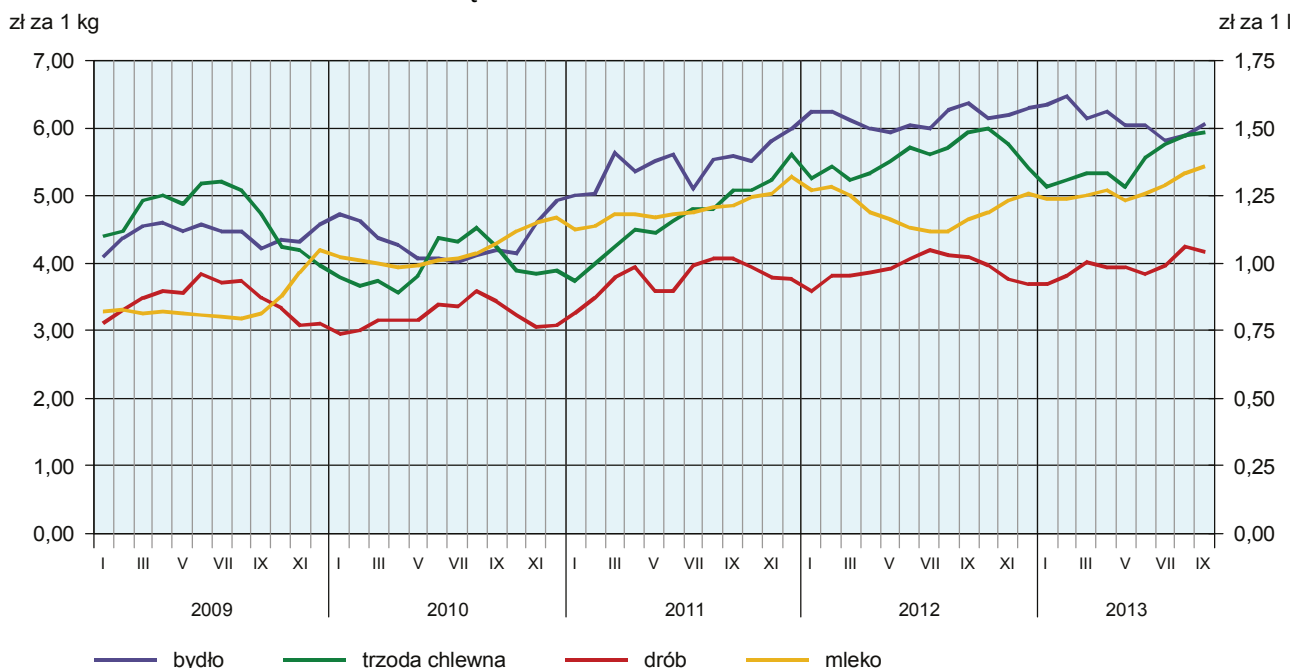
W okresie styczeń–wrzesień br. przeciętne **ceny pszenicy** w skupie były niższe niż w analogicznym okresie ub. roku, natomiast na targowiskach – wyższe; na obu rynkach niższe były **ceny żyta**. We wrześniu br. ceny ziarna były wyższe niż przed miesiącem, jednak znacznie niższe niż przed rokiem. Przeciętna cena skupu pszenicy (70,03 zł/dt) była o 5,2% wyższa niż miesiąc temu, ale o 24,0% niższa niż rok temu, a cena żyta (47,39 zł/dt) – odpowiednio o 10,9% wyższa i o 34,1% niższa. Na targowiskach za 1 dt pszenicy płacono 87,46 zł, tj. o 0,8% więcej niż przed miesiącem i o 6,9% mniej niż przed rokiem, a za 1 dt żyta – 56,27 zł, tj. o 4,9% więcej w ujęciu miesięcznym i o 18,0% mniej w ujęciu rocznym.

#### PRZECIĘTNE CENY SKUPU ZBÓŻ I TARGOWISKOWE CENY ZIEMNIAKÓW



We wrześniu br., przy skupie **ziemniaków** (6,2 tys. ton) większym o 49,5% niż przed miesiącem i o 7,1% niż przed rokiem, notowano spadek cen tego surowca w skali miesiąca (o 11,5%) i wzrost w skali roku (o 40,6%). Przeciętna cena ziemniaków jadalnych późnych na targowiskach (128,95 zł/dt) była wyższa o 13,4% niż w sierpniu br. i o 124,4% niż we wrześniu ub. roku.

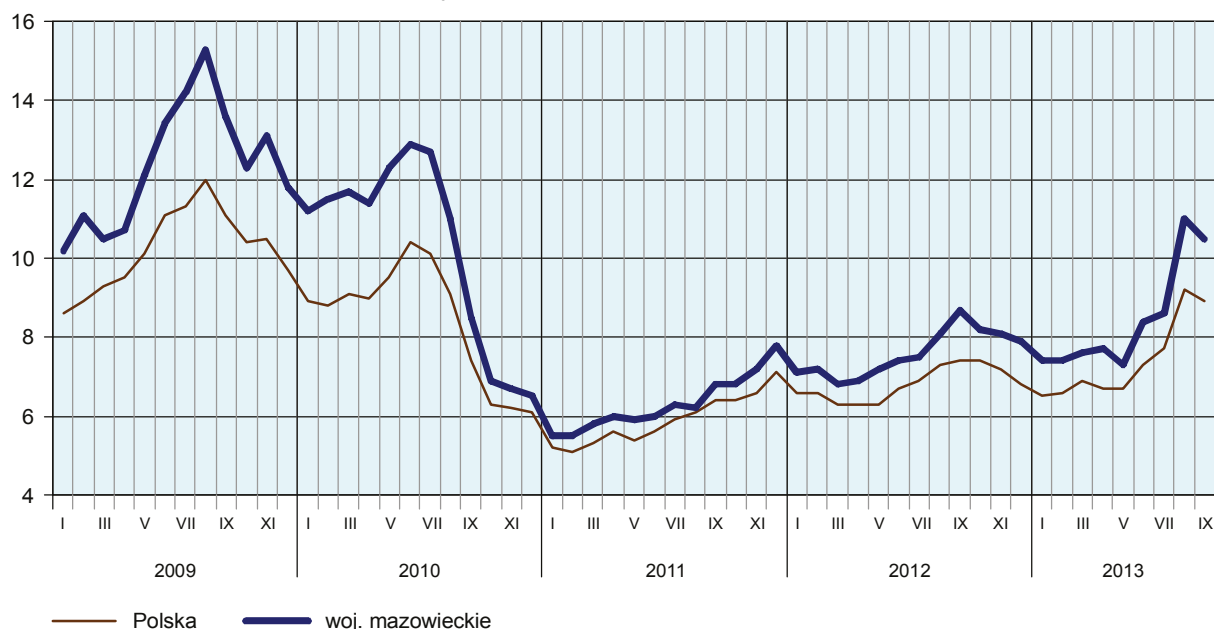
#### PRZECIĘTNE CENY SKUPU ŻYWCA I MLEKA



W okresie styczeń–wrzesień br., przy mniejszej podaży **żywca wieprzowego**, przeciętna cena tego surowca kształtowała się na poziomie nieco tylko wyższym niż przed rokiem (w skupie o 0,4%, a na targowiskach o 1,0%). Średnia cena skupu żywca wieprzowego we wrześniu br. wyniosła 5,93 zł/kg i była o 0,7% wyższa niż w sierpniu br. i o 0,4% niższa niż we wrześniu ub. roku. Na targowiskach za 1 kg żywca wieprzowego płacono 5,58 zł, tj. więcej o 3,1% niż przed miesiącem i o 3,0% niż przed rokiem.

Oplacalność produkcji żywca wieprzowego w okresie dziewięciu miesięcy br. była lepsza niż w analogicznym okresie ub. roku. We wrześniu br. większe tempo wzrostu cen żyta na targowiskach niż tempo wzrostu cen żywca wieprzowego w skupie skutkowało pogorszeniem wskaźnika rentowności tego kierunku produkcji – relacja cen trzody do cen żyta na targowiskach wyniosła 10,5 wobec 11,0 przed miesiącem i 8,7 przed rokiem. Ceny prosiąt, po spadku w poprzednim miesiącu, ponownie wzrosły. We wrześniu br. za 1 prosię przeznaczone do dalszego chowu płacono na targowiskach ok. 164 zł, tj. o 12,3% więcej niż przed miesiącem, jednak o 3,4% mniej niż przed rokiem.

**RELACJA PRZECIĘTNYCH CEN SKUPU ŻYWCA WIEPRZOWEGO  
DO PRZECIĘTNYCH CEN ŻYTA NA TARGOWISKACH**



W okresie styczeń–wrzesień br., pomimo znacznie większych w skali roku dostaw surowca do skupu, przeciętna **cena żywca wołowego** była o 5,6% wyższa niż w analogicznym okresie ub. roku. We wrześniu br. cena 1 kg żywca wołowego wyniosła 6,06 zł i była o 3,1% wyższa niż w sierpniu br. i o 4,7% niższa niż we wrześniu ub. roku.

W okresie trzech kwartałów br., przy większych w skali roku dostawach do skupu, średnia **cena żywca drobiowego** była o 0,3% niższa niż przed rokiem. We wrześniu br. za 1 kg żywca drobiowego płacono 4,17 zł, tj. o 2,0% mniej w ujęciu miesięcznym i o 1,7% więcej w ujęciu rocznym.

**Skup mleka** w okresie styczeń–wrzesień br. wyniósł 1537,8 mln litrów i w porównaniu z analogicznym okresem 2012 r. był tylko nieznacznie większy (o 0,3%). W tym okresie ceny mleka wykazywały stopniowy wzrost w skali roku. We wrześniu br., przy skupie mleka o 5,0% mniejszym niż przed miesiącem, średnia cena tego surowca (136,15 zł/hl) była wyższa zarówno w ujęciu miesięcznym, jak i rocznym (odpowiednio o 2,4% i o 17,8%).

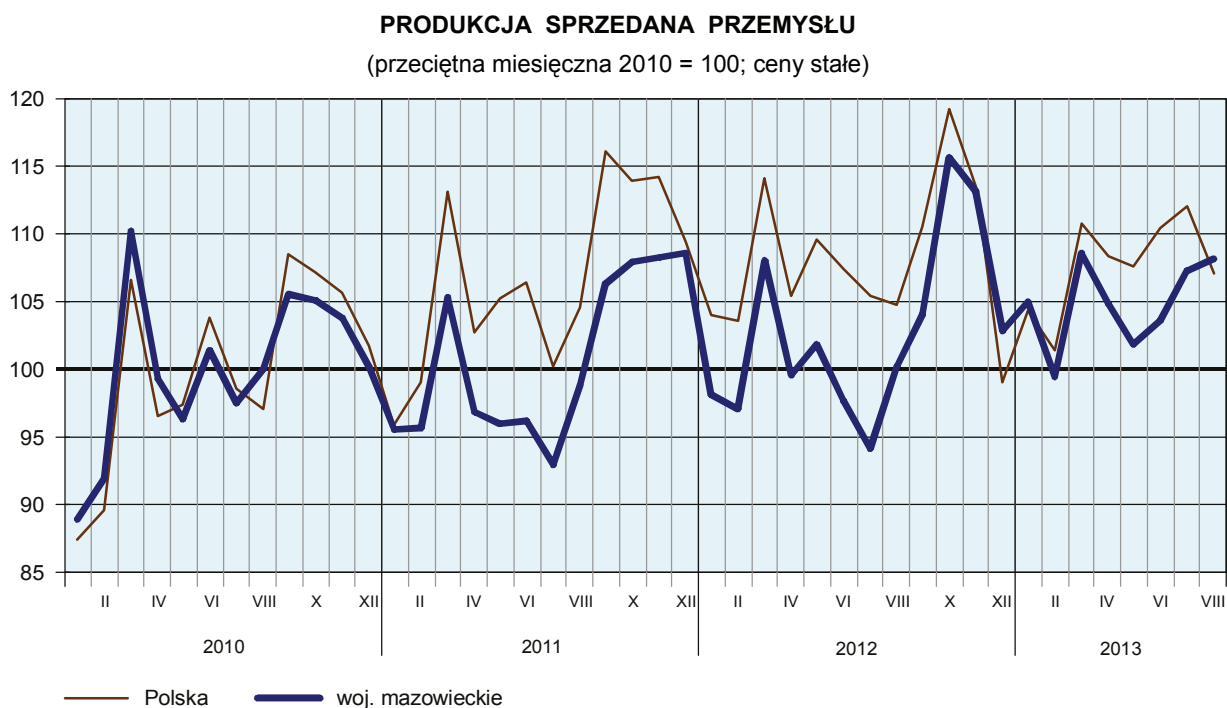


## PRZEMYSŁ I BUDOWNICTWO

We wrześniu br. wzrost produkcji sprzedanej przemysłu (w cenach stałych) w skali roku był większy niż przed miesiącem. Nadal niższa niż przed rokiem była produkcja budowlano-montażowa (w cenach bieżących).

**Produkcja sprzedana przemysłu** we wrześniu br. osiągnęła wartość (w cenach bieżących) 21433,1 mln zł i była (w cenach stałych) o 9,9% wyższa niż przed rokiem (wobec wzrostu o 8,0% w sierpniu br. i spadku o 2,1% we wrześniu ub. roku); w odniesieniu do poprzedniego miesiąca wzrosła o 5,6%.

Produkcja sprzedana w przetwórstwie przemysłowym (stanowiąca blisko 79% produkcji sprzedanej przemysłu) w porównaniu z wrześniem ub. roku zwiększyła się o 7,6%. Zwiększyła się również (o 20,4%) produkcja sprzedana w sekcji wytwarzanie i zaopatrywanie w energię elektryczną, gaz, parę wodną i gorącą wodę (udział tej sekcji stanowi ponad 19% produkcji przemysłowej).



We wrześniu br. wzrost produkcji sprzedanej w ujęciu rocznym notowano w 24 (spośród 32 występujących w województwie) działach przemysłu, a spadek – w 8. Wśród działów przetwórstwa przemysłowego wysoki wzrost wystąpił m.in. w produkcji: papieru i wyrobów z papieru (o 27,1%), urządzeń elektrycznych (o 25,1%) oraz maszyn i urządzeń (o 20,6%). Wyższa niż przed rokiem była również produkcja m.in. wyrobów z gumy i tworzyw sztucznych (o 13,3%), wyrobów z metali (o 11,1%), artykułów spożywczych (o 6,4%) oraz komputerów, wyrobów elektronicznych (o 3,7%). Utrzymał się obserwowany w poprzednich miesiącach spadek produkcji sprzedanej wyrobów z pozostałych mineralnych surowców niemetalicznych (o 4,3%). Po pięciu miesiącach wzrostu obniżyła się w skali roku produkcja sprzedana napojów (o 3,1%) oraz chemikaliów i wyrobów chemicznych (o 0,7%).



Dynamika (w cenach stałych) i struktura (w cenach bieżących) produkcji sprzedanej przemysłu kształtowały się następująco:

Wyszczególnienie	IX 2013	I–IX 2013	
	analogiczny okres roku poprzedniego = 100	w odsetkach	
<b>O g ó ł e m</b> .....	<b>109,9</b>	<b>107,5</b>	<b>100,0</b>
w tym:			
Przetwórstwo przemysłowe.....	107,6	104,0	78,5
w tym produkcja:			
artykułów spożywczych.....	106,4	102,4	18,5
napojów .....	96,9	108,4	2,3
papieru i wyrobów z papieru .....	127,1	106,6	2,3
chemikaliów i wyrobów chemicznych.....	99,3	106,1	6,8
wyrobów z gumy i tworzyw sztucznych.....	113,3	107,3	3,7
wyrobów z pozostałych mineralnych surowców nie-metalicznych.....	95,7	83,5	2,7
wyrobów z metali <sup>Δ</sup> .....	111,1	96,3	2,9
komputerów, wyrobów elektronicznych i optycznych	103,7	102,0	2,7
urządzeń elektrycznych .....	125,1	113,5	3,6
maszyn i urządzeń <sup>Δ</sup> .....	120,6	113,2	2,6
Wytwarzanie i zaopatrywanie w energię elektryczną, gaz, parę wodną i gorącą wodę <sup>Δ</sup> .....	120,4	122,1	19,3

Wydajność pracy w przemyśle, mierzona produkcją sprzedaną na 1 zatrudnionego, we wrześniu br. wyniosła (w cenach bieżących) 63,5 tys. zł i była (w cenach stałych) o 6,7% wyższa niż przed rokiem, przy większym o 2,9% przeciętnym zatrudnieniu i wzroście przeciętnego miesięcznego wynagrodzenia brutto o 1,8%.

W okresie styczeń–wrzesień br. produkcja sprzedana przemysłu wyniosła (w cenach bieżących) 182246,6 mln zł i była (w cenach stałych) o 7,5% większa niż w analogicznym okresie ub. roku (przed rokiem wyższa o 2,4%). W przetwórstwie przemysłowym produkcja sprzedana zwiększyła się o 4,0%, a w wytwarzaniu i zaopatrywaniu w energię elektryczną, gaz, parę wodną i gorącą wodę – o 22,1%.

**Produkcja sprzedana budownictwa** (w cenach bieżących) we wrześniu br. osiągnęła wartość 4404,2 mln zł i była o 12,2% niższa niż przed rokiem (wobec spadku o 7,3% w poprzednim miesiącu i o 23,6% we wrześniu ub. roku). W okresie styczeń–wrzesień br. produkcja sprzedana budownictwa wyniosła 34498,7 mln zł i była o 19,0% mniejsza w porównaniu z analogicznym okresem ub. roku (przed rokiem wyższa o 10,1%).

We wrześniu br. przeciętne zatrudnienie w budownictwie było o 8,8% niższe niż przed rokiem, przy spadku przeciętnego miesięcznego wynagrodzenia brutto o 2,2%.

**Produkcja budowlano-montażowa** (w cenach bieżących) we wrześniu br. wyniosła 1495,8 mln zł i była o 29,7% niższa niż przed rokiem (wobec spadku o 24,2% zarówno w sierpniu br., jak i we wrześniu 2012 r.). Spadek sprzedaży wystąpił w podmiotach zajmujących się głównie budową budynków oraz budową obiektów inżynierii lądowej i wodnej (odpowiednio o 48,1% i o 25,7%). W podmiotach specjalizujących się w robotach budowlanych specjalistycznych, po spadku przed miesiącem, odnotowano wzrost – o 16,1%.

W okresie styczeń–wrzesień br. produkcja budowlano-montażowa ukształtowała się na poziomie 12011,6 mln zł i była o 28,4% mniejsza niż w analogicznym okresie ub. roku (wobec wzrostu o 5,3% przed rokiem). Spadek odnotowano w jednostkach specjalizujących się w robotach związanych z budową budynków oraz z budową obiektów inżynierii lądowej i wodnej, a wzrost w przedsiębiorstwach zajmujących się głównie robotami budowlanymi specjalistycznymi.

Dynamika i struktura (w cenach bieżących) produkcji budowlano-montażowej kształtowały się następująco:

Wyszczególnienie	IX 2013	I–IX 2013	
	analogiczny okres roku poprzedniego = 100	w odsetkach	
<b>O g ó ł e m</b> .....	<b>70,3</b>	<b>71,6</b>	<b>100,0</b>
Budowa budynków <sup>Δ</sup> .....	51,9	63,5	41,1
Budowa obiektów inżynierii lądowej i wodnej <sup>Δ</sup> .....	74,3	66,5	33,9
Roboty budowlane specjalistyczne .....	116,1	104,6	25,0

\*\*\*

## BUDOWNICTWO MIESZKANIOWE

We wrześniu 2013 r. w porównaniu z analogicznym miesiącem ub. roku zwiększyła się liczba mieszkań, których budowę rozpoczęto oraz mieszkań oddanych do użytkowania (wzrost odpowiednio o 54,7% i o 18,2%); natomiast mniej (o 18,7%) było mieszkań, na budowę których wydano pozwolenia.

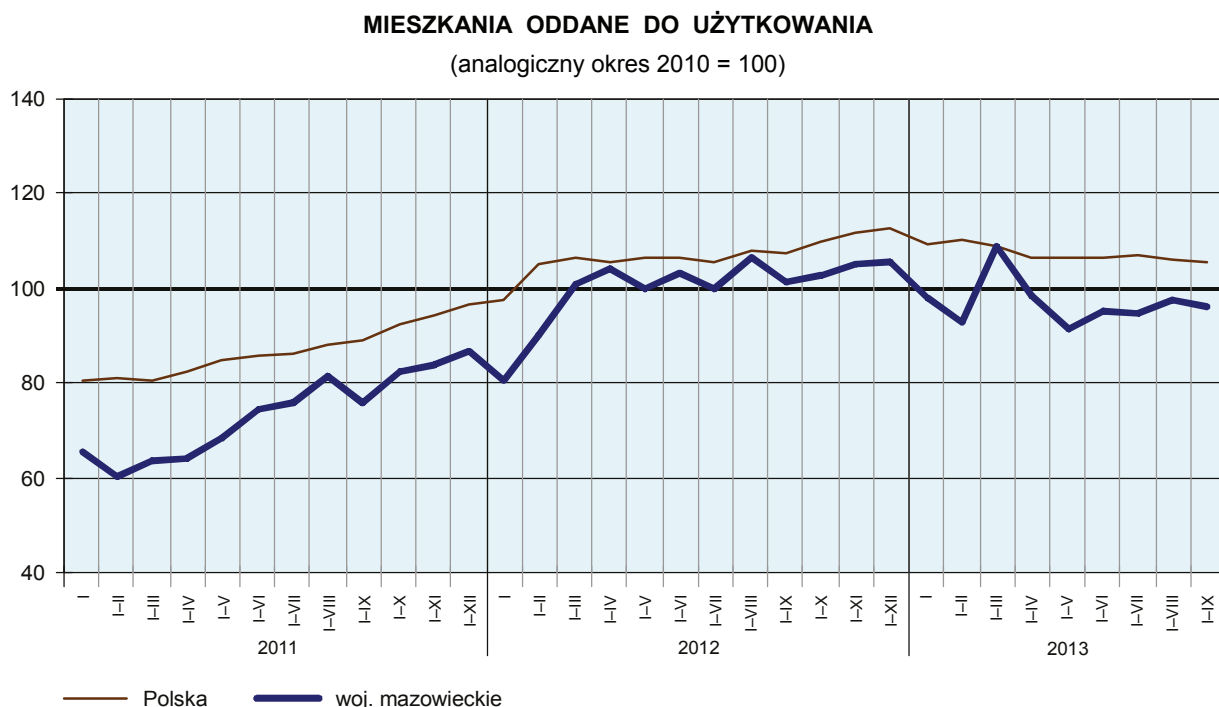
Według wstępnych danych<sup>2</sup>, we wrześniu br. **przekazano do użytkowania** 3133 mieszkania, tj. o 482 więcej niż przed rokiem. Najwięcej mieszkań w badanym miesiącu wybudowali deweloperzy – 1847 (59,0% ogólnej ich liczby) oraz inwestorzy indywidualni – 1149 (36,7%). Rok wcześniej udział tych form budownictwa wyniósł odpowiednio 56,3% i 31,9%. W porównaniu z wrześniem 2012 r. mieszkań wybudowanych z przeznaczeniem na sprzedaż lub wynajem było więcej o 23,7%, a mieszkań w budownictwie indywidualnym – o 36,0%. Zmniejszyła się liczba mieszkań spółdzielczych – o 46 (do 131) oraz komunalnych – o 129 (do 6). Nie oddano do użytkowania mieszkań społecznych czynszowych (podobnie jak przed rokiem) oraz zakładowych (przed rokiem oddano 1). Efekty budownictwa mieszkaniowego uzyskane w województwie mazowieckim we wrześniu br. stanowią 25,8% efektów krajowych.

Liczba mieszkań oddanych do użytkowania **w okresie styczeń–wrzesień br.** kształtowała się następująco:

Wyszczególnienie	Mieszkania oddane do użytkowania			Przeciętna powierzchnia użytkowa 1 mieszkania w m <sup>2</sup>
	w liczbach bezwzględnych	w odsetkach	I–IX 2012 = 100	
<b>O g ó ł e m</b> .....	<b>20771</b>	<b>100,0</b>	<b>94,9</b>	<b>99,7</b>
Indywidualne .....	9448	45,5	113,1	142,9
Przeznaczone na sprzedaż lub wynajem .....	10513	50,6	89,4	64,1
Spółdzielcze .....	625	3,0	50,6	61,2
Komunalne .....	88	0,4	20,6	49,5
Spółeczne czynszowe .....	94	0,5	76,4	52,1
Zakładowe .....	3	0,0	150,0	136,3

<sup>2</sup> Dane meldunkowe – mogą ulec zmianie po opracowaniu sprawozdań kwartalnych.

W okresie styczeń–wrzesień 2013 r. oddano do użytkowania 20771 mieszkań, tj. o 5,1% mniej niż w analogicznym okresie ub. roku. Wzrost liczby oddanych mieszkań odnotowano w budownictwie indywidualnym oraz zakładowym.

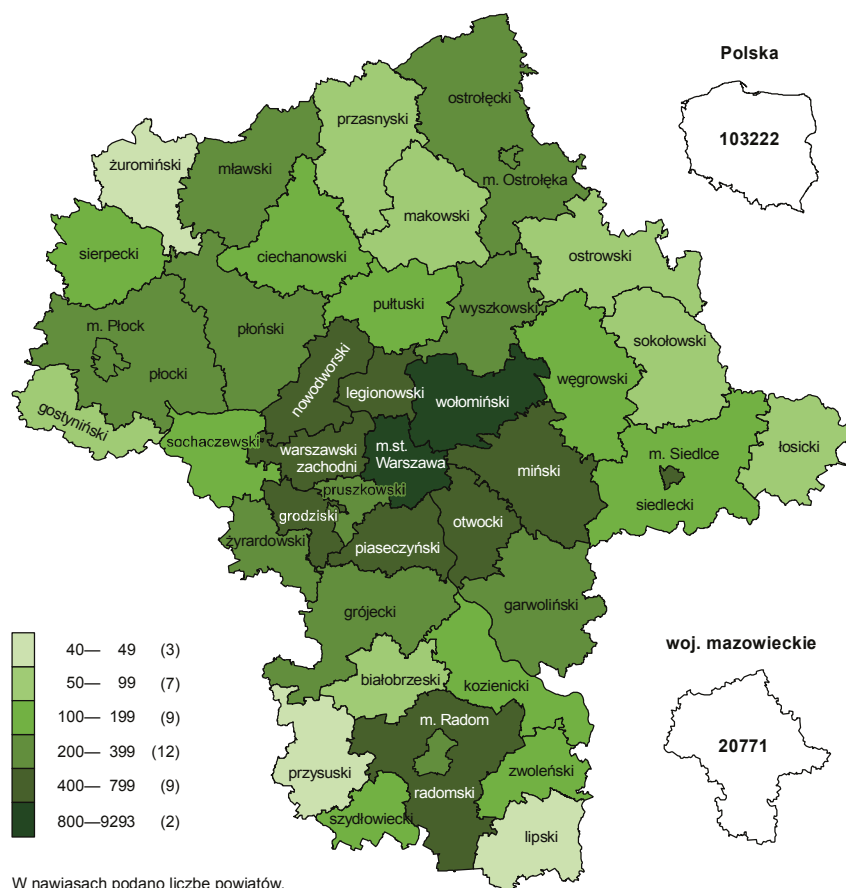


**Przeciętna powierzchnia użytkowa 1 mieszkania oddanego do użytkowania** w okresie dziewięciu miesięcy 2013 r. wyniosła 99,7 m<sup>2</sup> i była o 1,5 m<sup>2</sup> większa niż rok wcześniej. Mieszkania większe niż w analogicznym okresie ub. roku powstały w budownictwie zakładowym, komunalnym, społecznym czynszowym oraz spółdzielczym.

Mieszkania o największej powierzchni użytkowej przekazano do użytkowania w powiatach: pruszkowskim (189,4 m<sup>2</sup>), grodziskim (169,8 m<sup>2</sup>) i siedleckim (162,4 m<sup>2</sup>). Najmniejsze (poniżej 100 m<sup>2</sup>) powstały w m.st. Warszawie (69,3 m<sup>2</sup>), m. Siedlcach (70,9 m<sup>2</sup>), m. Ostrołęce (73,0 m<sup>2</sup>), w powiecie mławskim (76,4 m<sup>2</sup>), w m. Płocku (88,0 m<sup>2</sup>) oraz w powiecie łosickim (97,2 m<sup>2</sup>).

Najwięcej mieszkań oddano do użytkowania w m.st. Warszawie (9293), a w dalszej kolejności w sąsiednich powiatach: wołomińskim (1265), piaseczyńskim (796), mińskim (766) i warszawskim zachodnim (694). Najmniej przekazano w powiatach: przysuskim (40), żuromińskim (43) oraz lipskim (49).

**MIESZKANIA ODDANE DO UŻYTKOWANIA WEDŁUG POWIATÓW  
W OKRESIE STYCZEŃ–WRZESIEŃ 2013 R.**



We wrześniu 2013 r. starostwa powiatowe wydały **pozwolenia na budowę** 1963 mieszkań (tj. o 18,7% mniej niż rok wcześniej). Z ogólnej liczby wydanych pozwoleń 49,9% dotyczyło mieszkań budowanych przez deweloperów, a 48,7% mieszkań indywidualnych.

W badanym miesiącu **rozpoczęto budowę** 2502 mieszkań, tj. więcej o 54,7% w porównaniu z wrześniem 2012 r. W ogólnej liczbie mieszkań, których budowę rozpoczęto 58,5% stanowiły mieszkania przeznaczone na sprzedaż lub wynajem, a 41,0% mieszkania indywidualne.

Liczba mieszkań, na budowę których uzyskano pozwolenia i mieszkań, których budowę rozpoczęto w **okresie styczeń–wrzesień br.** kształtowała się następująco:

Wyszczególnienie	Mieszkania, na budowę których wydano pozwolenia			Mieszkania, których budowę rozpoczęto		
	w liczbach bezwzględnych	w odsetkach	I–IX 2012 = = 100	w liczbach bezwzględnych	w odsetkach	I–IX 2012 = = 100
<b>O g ó ł e m</b> .....	<b>19856</b>	<b>100,0</b>	<b>86,2</b>	<b>18744</b>	<b>100,0</b>	<b>83,4</b>
Indywidualne .....	8022	40,4	82,3	8295	44,3	90,0
Przeznaczone na sprzedaż lub wynajem.....	10905	54,9	85,4	10063	53,7	82,0
Spółdzielcze .....	442	2,2	102,3	217	1,2	23,5
Komunalne .....	439	2,2	426,2	168	0,9	365,2
Spółeczne czynszowe .....	48	0,2	x	—	—	x
Zakładowe .....	—	—	x	1	0,0	x

\*\*\*

## RYNEK WEWNĘTRZNY

We wrześniu br. tempo wzrostu sprzedaży detalicznej w skali roku było szybsze niż przed miesiącem, jednak wolniejsze niż przed rokiem. Po spadku w sierpniu br., zwiększyła się w skali roku sprzedaż hurtowa.

**Sprzedaż detaliczna** (w cenach bieżących) zrealizowana przez przedsiębiorstwa handlowe i niehandlowe we wrześniu br. była o 1,4% wyższa niż przed rokiem (wobec wzrostu o 0,7% w sierpniu br. i o 4,6% we wrześniu ub. roku). Zwiększenie sprzedaży obserwowano w większości grup, a spośród tych o znaczącym udziale najwyższy wzrost wystąpił w grupach „pozostałe” (o 7,7%) oraz „meble, RTV, AGD” (o 5,7%). Utrzymał się natomiast w skali roku spadek sprzedaży w grupie „paliwa stałe, ciekłe i gazowe” (o 5,7%). Niższa niż przed rokiem była również sprzedaż „żywności, napojów i wyrobów tytoniowych” (o 1,4%, po dwóch miesiącach wzrostu).

W okresie styczeń–wrzesień br. sprzedaż detaliczna zmniejszyła się w skali roku o 0,8% (wobec wzrostu o 8,5% w analogicznym okresie ub. roku). Najbardziej obniżyła się sprzedaż w jednostkach handlujących paliwami stałymi, ciekłymi i gazowymi (o 5,9%).

Dynamika i struktura (w cenach bieżących) sprzedaży detalicznej kształtowały się następująco:

Wyszczególnienie	IX 2013	I–IX 2013	
	analogiczny okres roku poprzedniego = 100	w odsetkach	
<b>O g ó ł e m</b> <sup>a</sup> .....	<b>101,4</b>	<b>99,2</b>	<b>100,0</b>
w tym:			
Pojazdy samochodowe, motocykle, części .....	121,3	107,5	6,9
Paliwa stałe, ciekłe i gazowe .....	94,3	94,1	33,0
Żywność, napoje i wyroby tytoniowe .....	98,6	99,3	15,6
Pozostała sprzedaż detaliczna w niewyspecjalizowanych sklepach .....	97,0	96,4	4,9
Farmaceutyki, kosmetyki, sprzęt ortopedyczny....	101,2	104,3	3,8
Włókno, odzież, obuwie .....	111,4	106,3	4,6
Meble, RTV, AGD .....	105,7	104,5	13,3
Prasa, książki, pozostała sprzedaż w wyspecjalizowanych sklepach .....	103,2	102,0	5,6
Pozostałe .....	107,7	99,5	11,7

<sup>a</sup> Grupowania przedsiębiorstw dokonano na podstawie Polskiej Klasyfikacji Działalności – PKD 2007, zaliczając przedsiębiorstwo do określonej kategorii według przeważającego rodzaju działalności, zgodnie z aktualnym w omawianym okresie stanem organizacyjnym. Odnotowane zmiany (wzrost/spadek) sprzedaży detalicznej w poszczególnych grupach rodzajów działalności przedsiębiorstw mogą zatem również wynikać ze zmiany przeważającego rodzaju działalności przedsiębiorstwa oraz zmian organizacyjnych. Nie ma to wpływu na dynamikę sprzedaży detalicznej ogółem.

**Sprzedaż hurtowa** (w cenach bieżących) w przedsiębiorstwach handlowych we wrześniu br. była 10,2% wyższa niż przed rokiem, w tym w przedsiębiorstwach hurtowych – większa o 4,5%.

W okresie styczeń–wrzesień br., w porównaniu z analogicznym okresem ub. roku, sprzedaż hurtowa w przedsiębiorstwach handlowych zwiększyła się o 3,8%, a w przedsiębiorstwach hurtowych obniżyła się o 0,4%.

\*\*\*

**WYBRANE DANE O WOJEWÓDZTWIE MAZOWIECKIM**

WYSZCZEGÓLNIENIE A – 2012 r. B – 2013 r.		I	II	III	IV	V	VI	VII	VIII	IX	X	XI	XII
Przeciętne zatrudnienie w sektorze przedsiębiorstw <sup>a</sup> (w tys. osób)	A	1334,2	1333,1	1329,1	1324,3	1323,0	1324,9	1324,6	1324,0	1321,1	1319,7	1318,5	1313,9
	B	1317,0	1316,6	1312,7	1304,8	1304,2	1308,7	1319,7	1321,4	1321,9			
poprzedni miesiąc = 100 .....	A	100,8	99,9	99,7	99,6	99,9	100,1	100,0	100,0	99,8	99,9	99,9	99,7
	B	100,2	100,0	99,7	99,4	100,0	100,3	100,8	100,1	100,0			
analogiczny miesiąc poprzedniego roku = 100 .....	A	101,5	101,1	101,0	100,6	100,5	100,5	100,3	100,2	100,1	100,1	99,6	99,3
	B	98,7	98,8	98,8	98,5	98,6	98,8	99,6	99,8	100,1			
Bezrobotni zarejestrowani (w tys. osób; stan w końcu okresu)	A	261,8	267,1	265,8	260,9	257,1	251,5	252,0	254,9	257,0	259,4	265,2	271,9
	B	290,1	296,6	296,8	293,6	287,5	281,8	281,8	282,0	281,0			
Stopa bezrobocia <sup>b</sup> (w %; stan w końcu okresu) .....	A	10,3	10,5	10,5	10,3	10,2	10,0	10,0	10,1	10,2	10,3	10,5	10,7*
	B	11,3*	11,5*	11,5*	11,4*	11,2*	11,0*	11,0*	11,0*	11,0			
Oferty pracy (zgłoszone w ciągu miesiąca) .....	A	5212	7168	8854	7935	8386	6829	6131	6853	8025	6439	4986	3502
	B	7291	9424	9761	9039	8492	7946	8113	7847	8380			
Bezrobotni na 1 ofertę pracy (stan w końcu okresu).....	A	79	58	58	55	52	56	54	48	53	62	77	114
	B	72	54	68	69	65	64	55	55	51			
Przeciętne miesięczne wynagrodzenia brutto w sektorze przedsiębiorstw <sup>a</sup> (w zł)	A	4498,68	4470,81	4686,72	4620,07	4392,96	4532,88	4496,72	4461,67	4443,15	4626,48	4537,87	4753,83
	B	4510,78	4529,75	4777,81	4746,78	4496,60	4593,31	4607,40	4576,96	4536,73			
poprzedni miesiąc = 100 .....	A	95,9	99,4	104,8	98,6	95,1	103,2	99,2	99,2	99,6	104,1	98,1	104,8
	B	94,9	100,4	105,5	99,4	94,7	102,2	100,3	99,3	99,1			
analogiczny miesiąc poprzedniego roku = 100 .....	A	106,7	104,9	99,7	103,6	101,8	104,1	102,0	102,4	101,9	101,5	102,6	101,3
	B	100,3	101,3	101,9	102,7	102,4	101,3	102,5	102,6	102,1			
Wskaźniki cen:													
towarów i usług konsumpcyjnych <sup>c</sup> :													
analogiczny okres poprzedniego roku = 100.....	A	.	.	104,0	.	.	103,9	.	.	103,6	.	.	102,7
	B	.	.	101,4	.	.	100,6	.	.	.			

<sup>a</sup> W przedsiębiorstwach, w których liczba pracujących przekracza 9 osób. <sup>b</sup> Udział zarejestrowanych bezrobotnych w cywilnej ludności aktywnej zawodowo, szacowanej na koniec każdego miesiąca.  
<sup>c</sup> W kwartale.

**WYBRANE DANE O WOJEWÓDZTWIE MAZOWIECKIM (cd.)**

WYSZCZEGÓLNIENIE A – 2012 r. B – 2013 r.		I	II	III	IV	V	VI	VII	VIII	IX	X	XI	XII
Wskaźniki cen (dok.):													
skupu ziarna zbóż:													
poprzedni miesiąc = 100 .....	A	105,1	100,7	102,4	111,0	101,4	98,4	94,1	100,6	100,3	102,7	100,4	106,7
	B	102,7	98,2	93,4	102,4	98,4	93,9	83,8	87,4	104,6			
analogiczny miesiąc poprzedniego roku = 100 .....	A	92,7	90,6	94,8	100,6	101,3	99,6	105,0	114,2	111,5	107,4	117,9	125,5
	B	122,6	119,7	109,1	100,6	97,6	93,1	82,9	72,0	75,1			
skupu żywca rzeźnego wołowego (bez cieląt):													
poprzedni miesiąc = 100 .....	A	104,3	100,0	97,8	97,8	99,5	101,6	98,8	104,7	101,6	96,7	100,9	101,7
	B	100,6	102,1	94,6	101,8	97,0	99,7	96,5	101,1	103,1			
analogiczny miesiąc poprzedniego roku = 100 .....	A	124,9	124,0	108,4	111,8	108,2	107,9	116,8	113,1	114,0	111,7	106,5	105,2
	B	101,5	103,6	100,2	104,3	101,7	99,7	97,3	94,0	95,3			
skupu żywca rzeźnego wieprzowego:													
poprzedni miesiąc = 100 .....	A	93,6	103,5	96,3	101,9	103,5	103,6	98,2	101,6	104,2	100,4	96,3	94,2
	B	94,8	101,7	102,1	99,8	96,2	108,6	103,7	102,1	100,7			
analogiczny miesiąc poprzedniego roku = 100 .....	A	140,1	135,8	123,2	118,3	124,2	124,0	117,0	119,2	117,3	117,6	110,4	96,6
	B	97,8	96,2	101,9	99,9	92,8	97,2	102,6	103,1	99,6			
Relacje cen skupu <sup>a</sup> żywca wieprzowego do cen targowiskowych żyta													
	A	7,1	7,2	6,8	6,9	7,2	7,4	7,5	8,1	8,7	8,2	8,1	7,9
	B	7,4	7,4	7,6	7,7	7,3	8,4	8,6	11,0	10,5			
Produkcja sprzedana przemysłu <sup>b</sup> (w cenach stałych):													
poprzedni miesiąc = 100 .....	A	90,4	98,9	111,2	92,2	102,2	96,0	96,3	106,5	103,8	111,2	97,9	90,8
	B	102,1	94,8	109,1	96,6	97,0	101,8	104,0	100,6*	105,6			
analogiczny miesiąc poprzedniego roku = 100 .....	A	103,1	101,8	102,8	103,1	106,3	101,8	101,4	101,5	97,9	107,2	104,5	94,5
	B	106,8	102,4	100,5	105,2	99,8	105,8	114,3	108,0*	109,9			
Produkcja budowlano-montażowa <sup>b</sup> (w cenach bieżących):													
poprzedni miesiąc = 100 .....	A	43,2	82,4	139,5	120,0	136,4	100,3	99,6	97,0	100,4	113,8	79,1	82,2
	B	57,8	82,9	141,2	109,8	111,9	116,2	102,2	103,4	93,2			
analogiczny miesiąc poprzedniego roku = 100 .....	A	139,7	102,7	104,0	107,0	114,1	101,9	95,7	92,3	75,8	103,0	88,4	58,6
	B	78,3	78,7	79,7	72,9	59,8	69,3	71,1	75,8	70,3			

<sup>a</sup> Ceny bieżące bez VAT. <sup>b</sup> W przedsiębiorstwach, w których liczba pracujących przekracza 9 osób.

**WYBRANE DANE O WOJEWÓDZTWIE MAZOWIECKIM (dok.)**

WYSZCZEGÓLNIENIE A – 2012 r. B – 2013 r.		I	II	III	IV	V	VI	VII	VIII	IX	X	XI	XII
Mieszkania oddane do użytkowania (od początku roku)	A	2252	4542	7366	10154	11952	14060	16418	19246	21897	25238	27877	30554
	B	2746	4687	7951	9617	10932	12984	15625	17638	20771			
analogiczny okres poprzedniego roku = 100 .....	A	122,7	149,8	159,2	162,5	146,4	138,5	131,8	130,9	133,0	124,8	124,9	121,7
	B	121,9	103,2	107,9	94,7	91,5	92,3	95,2	91,6	94,9			
Sprzedaż detaliczna towarów <sup>a</sup> (w cenach bieżących):													
poprzedni miesiąc = 100 .....	A	71,9	100,6	115,8	100,1	102,1	97,7	101,4	99,7	100,5	106,0	91,7	117,1
	B	75,8	95,3	114,6	101,3	100,4	102,5	103,8	98,2	101,3			
analogiczny miesiąc poprzedniego roku = 100 .....	A	112,0	113,7	112,0	107,2	108,9	105,2	106,9	106,1	104,6	102,6	101,3	96,7
	B	101,9	96,5	95,5	96,7	95,1	99,8	102,2	100,7	101,4			
Wskaźnik rentowności obrotu w przedsiębiorstwach <sup>b</sup> :													
brutto <sup>c</sup> (w %) .....	A	.	.	4,2	.	.	4,0	.	.	4,1	.	.	3,9
	B	.	.	3,1	.	.	3,9	.	.	.			
netto <sup>d</sup> (w %) .....	A	.	.	3,3	.	.	3,3	.	.	3,4	.	.	3,2
	B	.	.	2,4	.	.	3,3	.	.	.			
Nakłady inwestycyjne przedsiębiorstw <sup>b</sup> – od początku roku (w mln zł; ceny bieżące)	A	.	.	4811,7	.	.	12457,5	.	.	20024,4	.	.	31135,6
	B	.	.	5159,4	.	.	13578,6	.	.	.			
analogiczny okres poprzedniego roku = 100 (ceny bieżące)	A	.	.	95,8	.	.	102,4	.	.	102,8	.	.	95,8
	B	.	.	107,2	.	.	109,0	.	.	.			
Podmioty gospodarki narodowej <sup>e</sup> w rejestrze REGON (stan w końcu okresu)	A	673076	674080	675960	677954	680193	682655	685069	687551	690137	692809	695788	699212
	B	698956	701010	703551	704929	707492	710469	713362	716060	718858			
w tym spółki handlowe .....	A	96455	97195	97880	98567	99234	99927	100616	101366	102182	103246	104218	104836
	B	105671	106483	107314	108259	109136	109975	111090	111973	113119			
w tym z udziałem kapitału zagranicznego .....	A	27028	27178	27341	27502	27623	27777	27934	28089	28257	28465	28663	28770
	B	28953	29106	29315	29455	29624	29775	29963	30115	30336			

<sup>a</sup> W przedsiębiorstwach, w których liczba pracujących przekracza 9 osób. <sup>b</sup> W przedsiębiorstwach, w których liczba pracujących przekracza 49 osób. <sup>c</sup> Relacja wyniku finansowego brutto do przychodów z całokształtu działalności. <sup>d</sup> Relacja wyniku finansowego netto do przychodów z całokształtu działalności. <sup>e</sup> Bez osób prowadzących gospodarstwa indywidualne w rolnictwie.