

Aktywność ekonomiczna ludności w województwie wielkopolskim w 3 kwartale 2022 r. – wyniki wstępne

29.12.2022 r.

60,7%

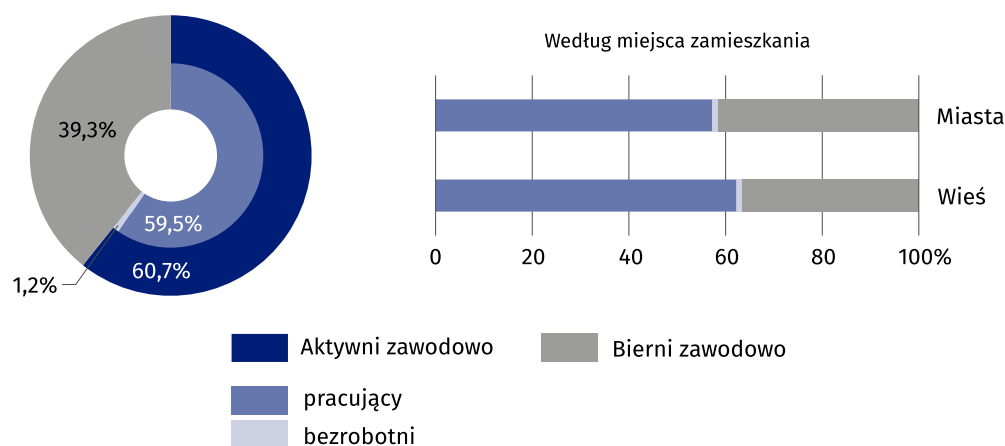
Współczynnik aktywności zawodowej osób w wieku 15–89 lat

Według wstępnych wyników Badania Aktywności Ekonomicznej Ludności¹ w 3 kwartale br. wielkopolskie znajdowało się wśród województw o najwyższych wartościach wskaźnika zatrudnienia oraz współczynnika aktywności zawodowej. Stopa bezrobocia ukształtowała się na poziomie niższym od notowanego w kraju.

Aktywność ekonomiczna ludności w wieku 15–89 lat

W 3 kwartale br. zbiorowość aktywnych zawodowo obejmowała 1683 tys. osób, tj. o 1,2% mniej niż w analogicznym kwartale ub. roku. Populacja pracujących, licząca 1650 tys. osób, zmniejszyła się w ciągu roku o 0,7%, a liczba bezrobotnych (32 tys. osób) – o 22,0%. Biernych zawodowo było 1088 tys., tj. o 1,9% więcej niż w 3 kwartale ub. roku.

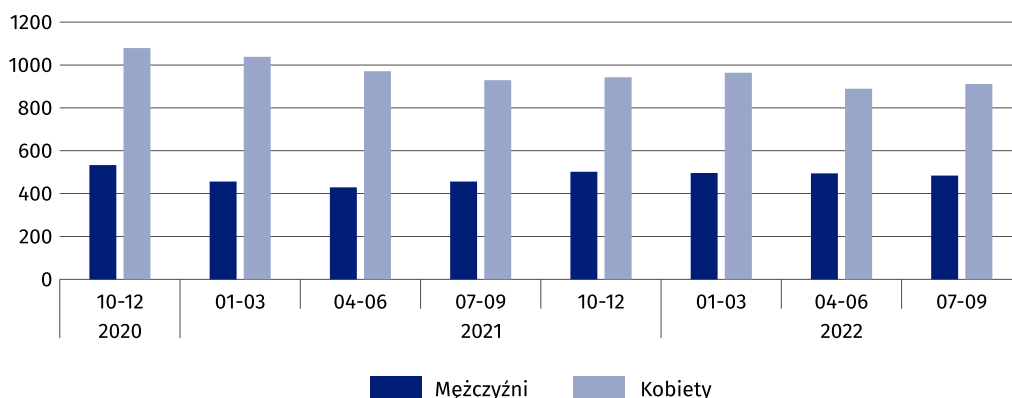
Wykres 1. Struktura ludności według aktywności ekonomicznej w 3 kwartale 2022 r.



Relacja liczby osób niepracujących do pracujących pogorszyła się w ujęciu rocznym. W 3 kwartale br. na 1000 pracujących przypadało 679 niepracujących (747 w miastach i 608 na wsi), podczas gdy w 3 kwartale ub. roku – 668 (odpowiednio 714 i 617). W kraju miernik ten ukształtował się na poziomie 781 wobec 773 przed rokiem. Zdecydowanie silniejsze zróżnicowanie omawianego wskaźnika obserwuje się w podziale na płeć. W wielkopolskim w grupie mężczyzn na 1000 pracujących przypadało 484 niepracujących (wobec 456 w analogicznym kwartale ub. roku), natomiast w zbiorowości kobiet – 911 (wobec 929).

¹ Podstawowe informacje nt. populacji objętej badaniem oraz zastosowanych definicji dostępne są w uwagach metodologicznych (pkt 5) do Biuletynu statystycznego województwa wielkopolskiego – 1 kwartał 2022 r. <https://poznan.stat.gov.pl/opracowania-biezace/komunikaty-i-biuletyny/inne-opracowania/biuletyn-statystyczny-województwa-wielkopolskiego-1-kwartal-2022-r-5,47.html>

Wykres 2. Wskaźnik obciążenia pracujących osobami niepracującymi



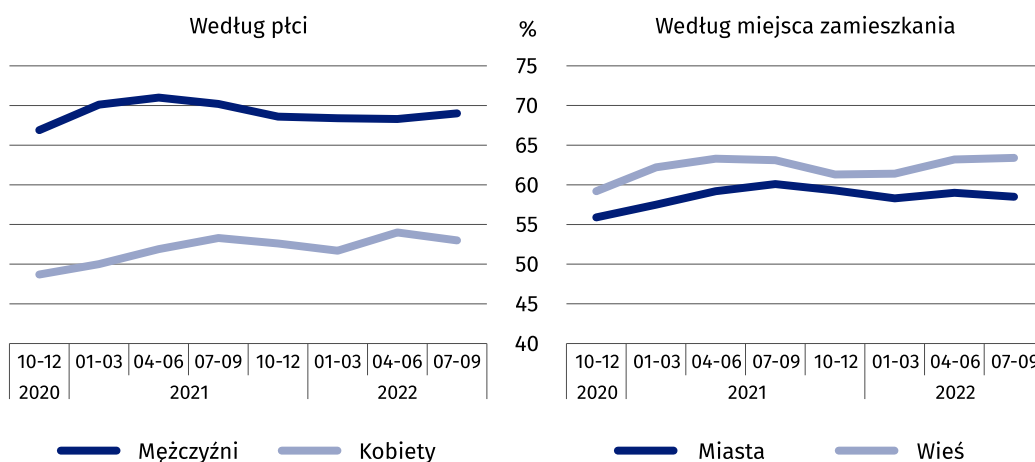
Aktywni zawodowo stanowili 60,7% ogółu ludności w wieku 15–89 lat, tj. o 0,8 p.proc. mniej niż w 3 kwartale ub. roku. W kraju zanotowano w tym czasie spadek współczynnika aktywności zawodowej o 0,4 p.proc. do poziomu 57,8%.

Pod względem wielkości współczynnika aktywności zawodowej wielkopolskie zajmowało 2. lokatę wśród województw. Najwyższą jego wartość zanotowano w mazowieckim (62,2%; podobnie jak w analogicznym kwartale ub. roku), a najniższą wartość odnotowano w podkarpackim (52,4%; spadek o 0,9 p.proc.).

Współczynnik aktywności zawodowej przyjmuje zróżnicowane wartości w zależności od płci. W zbiorowości mężczyzn współczynnik ten kształtował się na poziomie 69,0%, podczas gdy w przypadku kobiet wynosił 53,0%. Dystans dzielący te dwie wielkości sięgał 16,0 p.proc. i zmniejszył się w skali roku o 0,9 p.proc. Mniej zróżnicowane były wartości współczynnika aktywności zawodowej ludności na wsi i w miastach (odpowiednio 63,4% wobec 58,5%). W stosunku do 3 kwartału ub. roku wskaźnik dla ludności wiejskiej zwiększył się o 0,3 p.proc., natomiast dla ludności miejskiej – zmniejszył się o 1,6 p.proc.

Współczynnik aktywności zawodowej był wyraźnie wyższy w populacji mężczyzn

Wykres 3. Współczynnik aktywności zawodowej ludności



Biorąc pod uwagę kryterium wieku, najwyższą wartość współczynnika aktywności zawodowej zaobserwowano w grupie 35–44 lata (90,0%; podobnie jak w analogicznym kwartale ub. roku), natomiast najniższą dla osób w wieku 55–89 lat (29,3%; wzrost o 0,2 p.proc.). Dla ludności w wieku produkcyjnym wskaźnik ten ukształtował się na poziomie 81,8%, tj. o 0,6 p.proc. mniej niż przed rokiem.

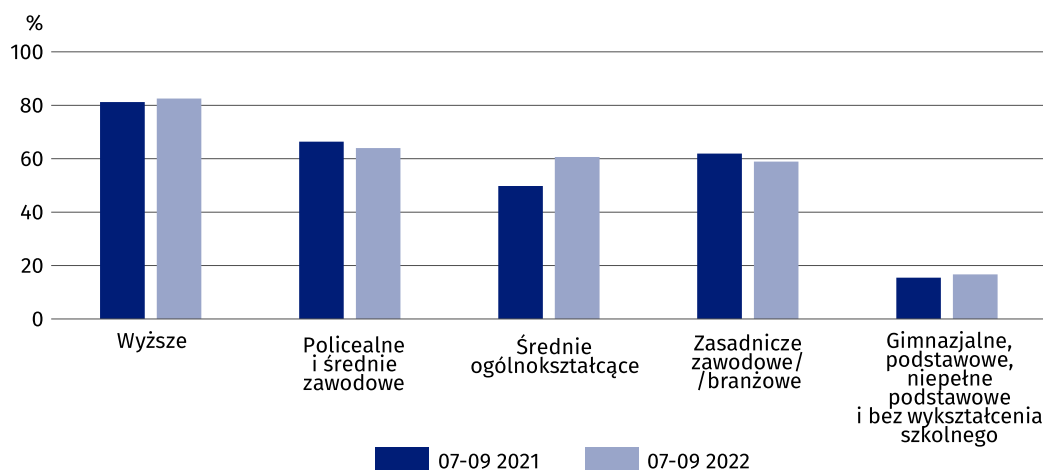
Pracujący

W 3 kwartale br. liczba pracujących wynosiła 1650 tys., tj. o 0,7% mniej niż w analogicznym kwartale ub. roku. W skali roku wzrost odnotowano w populacji kobiet (o 0,9%) oraz wśród mieszkańców wsi (o 1,1%). W grupie mężczyzn zaobserwowano w tym czasie spadek o 2,0%, a liczba pracujących mieszkańców miast zmniejszyła się o 2,3%. W badanej zbiorowości większość stanowili mężczyźni; ich udział kształtował się na poziomie 54,4% (wobec 55,1% w 3 kwartale ub. roku). Odsetek pracujących osób w wieku produkcyjnym wyniósł 95,4% (wobec 96,0% przed rokiem).

Pracujący stanowili 59,5% ogółu ludności w wieku 15–89 lat, tj. o 0,4 p.proc. mniej niż w 3 kwartale ub. roku (w kraju 56,1%; spadek o 0,3 p.proc.). Wśród mężczyzn wskaźnik zatrudnienia osiągnął poziom 67,3% (w porównaniu z analogicznym kwartałem ub. roku spadek o 1,4 p.proc.), a w populacji kobiet – 52,3% (wzrost o 0,5 p.proc.). Wskaźnik zatrudnienia mieszkańców wsi zwiększył się w skali roku o 0,4 p.proc. i wyniósł 62,2%, a w grupie mieszkańców miast odnotowano spadek o 1,1 p.proc. do poziomu 57,2%.

Pod względem wielkości wskaźnika zatrudnienia wielkopolskie zajmowało 2. lokatę wśród wszystkich województw, a wyższy jego poziom odnotowano w mazowieckim (60,6%; w porównaniu z 3 kwartałem ub. roku wzrost o 0,1 p.proc.). Najniższym wskaźnikiem charakteryzowało się podkarpackie, gdzie wyniósł 50,0% (spadek o 0,9 p.proc.).

Wykres 4. Wskaźnik zatrudnienia według poziomu wykształcenia



Najniższe wartości wskaźnik zatrudnienia przyjmował wśród osób w wieku 55–89 lat oraz w wieku 15–24 lata; jego wartości dla tych grup wieku wyniosły odpowiednio: 29,1% (wzrost o 0,7 p.proc. w stosunku do 3 kwartału ub. roku) oraz 36,4% (spadek o 7,5 p.proc.). Na wysokim poziomie utrzymywał się wskaźnik dla osób w wieku produkcyjnym (80,3%, tj. podobnie przed rokiem).

W strukturze pracujących dominowali zatrudnieni w firmach/instytucjach publicznych lub u prywatnego pracodawcy – zbiorowość ta licząca 1261 tys. osób stanowiła 76,4% ogółu omawianej grupy (79,0% w 3 kwartale ub. roku) i w skali roku zmniejszyła się o 3,9%. W większości (76,3%) byli to zatrudnieni przez pracodawców z sektora prywatnego.

Wśród zatrudnionych dominowały osoby wykonujące pracę na czas nieokreślony (stałą) – 88,2%, tj. podobnie jak przed rokiem. Odsetek pracowników zatrudnionych na czas określony wyniósł 11,8% (wzrost o 0,1 p.proc.).

W skali roku zwiększyła się liczba pracodawców i pracujących na własny rachunek niezatrudniających pracowników (o 14,6% do 361 tys.) oraz udział tej kategorii w liczbie pracujących ogółem (o 2,9 p.proc. do 21,9%). Zbiorowość pomagających członków rodzin ukształtowała się na poziomie 29 tys., tj. o 17,1% mniej niż w analogicznym kwartale ub. roku.

W skali roku liczba pracujących zwiększyła się w grupie kobiet oraz wśród mieszkańców wsi

Wskaźnik zatrudnienia był wyraźnie wyższy w populacji mężczyzn

W grupie pracujących przeważali zatrudnieni w firmach/instytucjach publicznych lub u prywatnego pracodawcy

W skali roku zwiększyła się liczba pracodawców oraz pracujących na własny rachunek niezatrudniających pracowników, natomiast mniejsza była liczba pomagających członków rodzin

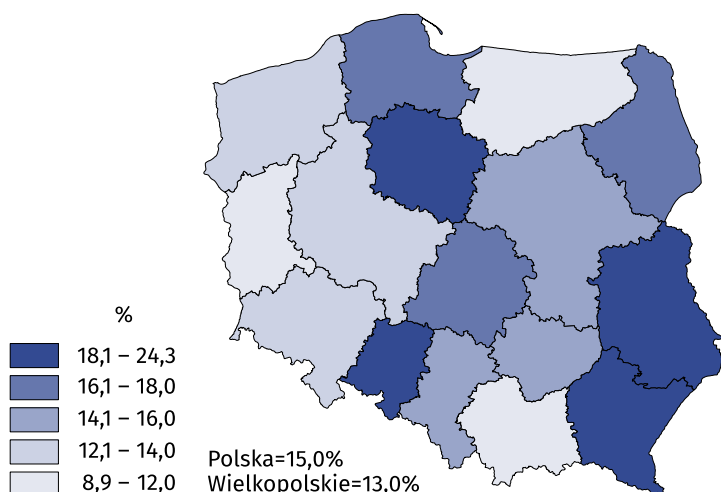
Struktura pracujących według płci różni się w poszczególnych grupach w podziale według statusu zatrudnienia. Największą grupę tworzyli mężczyźni zatrudnieni w firmach/instytucjach publicznych lub u prywatnego pracodawcy, którzy stanowili 38,6% pracujących ogółem, podczas gdy odsetek kobiet wyniósł 37,8% (w stosunku do analogicznego kwartału ub. roku odpowiednio spadek o 1,6 p.proc. i 1,0 p.proc.). Udział mężczyzn pracujących na własny rachunek (pracodawców oraz pracujących na własny rachunek niezatrudniających pracowników) kształtował się na poziomie 15,6%, natomiast kobiety z tej grupy stanowiły 6,2%; w porównaniu z 3 kwartałem ub. roku oznacza to wzrost zarówno w grupie mężczyzn, jak i kobiet o odpowiednio 1,1 p.proc. i 1,7 p.proc.

Pracujący w sektorze prywatnym stanowili 81,9% ogółu pracujących (przed rokiem 82,1%). Odsetek pracujących w rolnictwie indywidualnym zwiększył się w tym czasie o 1,2 p.proc. i wyniósł 11,3%.

Spośród pracujących 79,8% stanowiły osoby, które w badanym tygodniu przepracowały 40 godzin i więcej, a ich liczba zmniejszyła się nieznacznie w porównaniu z 3 kwartałem ub. roku (o 1 tys., tj. o 0,1%). W niepełnym wymiarze czasu pracy (39 godzin lub mniej) pracowało 156 tys. osób, co oznacza wzrost w stosunku do analogicznego kwartału ub. roku o 18 tys. (13,0%). W grupie pracujących w niepełnym wymiarze czasu pracy przeważały kobiety – ich udział wyniósł 62,8%, a wśród pracujących 40 godzin i więcej większość stanowili mężczyźni – 57,7% (wobec odpowiednio 69,6% i 59,9% w 3 kwartałach ub. roku).

Wśród osób pracujących w niepełnym wymiarze czasu pracy kobiety stanowiły 62,8%

Mapa 1. Udział kobiet pracujących w niepełnym wymiarze czasu pracy (39 godzin lub mniej) w ogólnej liczbie pracujących kobiet w 3 kwartałach 2022 r.



W 3 kwartałach br. wśród ogółu pracujących kobiet 13,0% pracowało w niepełnym wymiarze czasu pracy, tj. 39 godzin lub mniej (w stosunku do 3 kwartału ub. roku wzrost o 0,1 p.proc.), a 7,7% przepracowało 29 godzin lub mniej (wzrost o 0,3 p.proc.). W grupie mężczyzn udział osób pracujących w niepełnym wymiarze czasu pracy był mniejszy; 39 godzin lub mniej przepracowało 6,3% mężczyzn (w skali roku wzrost o 1,6 p.proc.), o 29 godzin lub mniej – 3,1% (spadek o 0,1 p.proc.). Wśród województw notowano duże zróżnicowanie wielkości udziału osób pracujących w niepełnym wymiarze czasu pracy (39 godzin lub mniej) zarówno w zbiorowości kobiet, jak i mężczyzn. Odsetek w grupie kobiet wahał się pomiędzy 8,9% w lubuskim (w porównaniu z 3 kwartałem ub. roku spadek o 0,5 p.proc.) a 24,3% w lubelskim (wzrost o 3,5 p.proc.), natomiast w kraju wyniósł 15,0% (wzrost o 2,6 p.proc.). Podobnie jak w przypadku kobiet, wśród mężczyzn najmniejszy udział osób pracujących w niepełnym wymiarze czasu pracy odnotowano w lubuskim (4,6%; spadek o 0,6 p.proc.), natomiast największy w lubelskim (13,5%; wzrost o 3,6 p.proc.), a w kraju wyniósł 8,7% (wzrost o 2,6 p.proc.).

Wykres 5. Struktura pracujących według grup zawodów w 3 kwartale 2022 r.



Wśród pracujących przeważali specjaliści oraz robotnicy przemysłowi i rzemieślnicy

W strukturze pracujących według grup zawodów najliczniejszą zbiorowość stanowili specjaliści (17,3%) oraz robotnicy przemysłowi i rzemieślnicy (16,7%). W populacji mężczyzn odsetek robotników przemysłowych i rzemieślników był większy i sięgał 26,6%. Wśród kobiet dominowały dwie kategorie zawodów: specjaliści (24,6%) oraz pracownicy usług i sprzedawcy (18,9%).

Przewagę liczebną mężczyzn zaobserwowano w czterech grupach zawodów, przy czym największą zanotowano wśród robotników przemysłowych i rzemieślników (w zbiorowości tej mężczyźni stanowili 86,9% wobec 86,3% w 3 kwartale 2021 r.), a także operatorów maszyn i urządzeń (odpowiednio 79,2% wobec 79,9%). Kobiety przeważały w pięciu grupach zawodów, m.in. wśród pracowników wykonujących prace proste, z odsetkiem na poziomie 77,6% (wobec 60,2% w analogicznym kwartale ub. roku) oraz pracowników usług i sprzedawców, gdzie stanowiły 71,3% (wobec 68,0%).

Bezrobotni

W 3 kwartale br. zbiorowość bezrobotnych liczyła 32 tys. osób, tj. o 22,0% mniej niż przed rokiem. Spadek liczby bezrobotnych w skali roku odnotowano zarówno wśród mieszkańców miast, jak i wsi (odpowiednio o 28,0% i 6,3%).

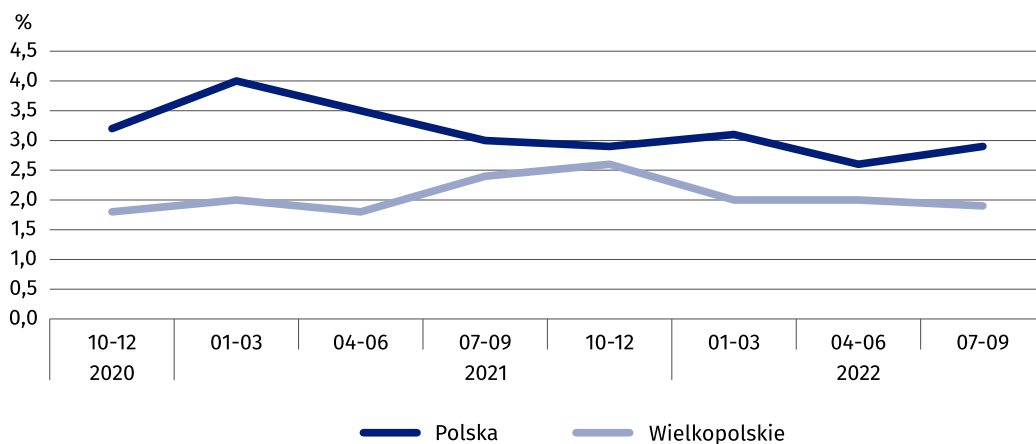
Stopa bezrobocia (czyli udział osób bezrobotnych w liczbie ludności aktywnej zawodowo) w 3 kwartale br. wyniosła 1,9%, tj. o 0,5 p.proc. mniej niż w 3 kwartale ub. roku. W Polsce jej wartość była wyższa i ukształtowała się na poziomie 2,9%, tj. o 0,1 p.proc. mniej niż przed rokiem. Najwyższy wskaźnik zanotowano w tym czasie w lubelskim (4,6%, w stosunku do 3 kwartału ub. roku wzrost o 0,1 p.proc.).

Stopa bezrobocia była wyższa wśród mieszkańców miast i wynosiła 2,1% (o 0,7 p.proc. mniej niż w 3 kwartale ub. roku) wobec 1,8% wśród mieszkańców wsi (spadek o 0,2 p.proc.). W zbiorowości mężczyzn miernik ten osiągnął wartość 2,5% (wzrost o 0,4 p.proc.). Dla osób w wieku produkcyjnym stopa bezrobocia wyniosła 2,0% (o 0,5 p.proc. mniej niż przed rokiem).

W skali roku odnotowano spadek liczby bezrobotnych niezależnie od miejsca zamieszkania

Stopa bezrobocia była wyższa wśród mieszkańców miast

Wykres 6. Stopa bezrobocia



W grupie bezrobotnych przeważały osoby, które straciły pracę – ich udział kształtował się na poziomie 37,5%, podczas gdy w 3 kwartał ub. roku ich odsetek osiągnął poziom 39,0%.

Przeciętny czas poszukiwania pracy przez osoby bezrobotne wynosił 9,2 miesiąca. Najdłużej poszukiwali pracy mieszkańcy miast (11,9 miesiąca wobec 5,3 miesiąca wśród mieszkańców wsi). Czas poszukiwania pracy w grupie mężczyzn wyniósł 9,3 miesiąca.

Spośród osób pozostających bez pracy najliczniejszą zbiorowość tworzyli bezrobotni poszukujący pracy do 3 miesięcy łącznie – stanowili oni 43,8% omawianej grupy (wobec 31,7% przed rokiem).

Przeciętny czas poszukiwania pracy przez osoby bezrobotne wynosił 9,2 miesiąca

Bierni zawodowo

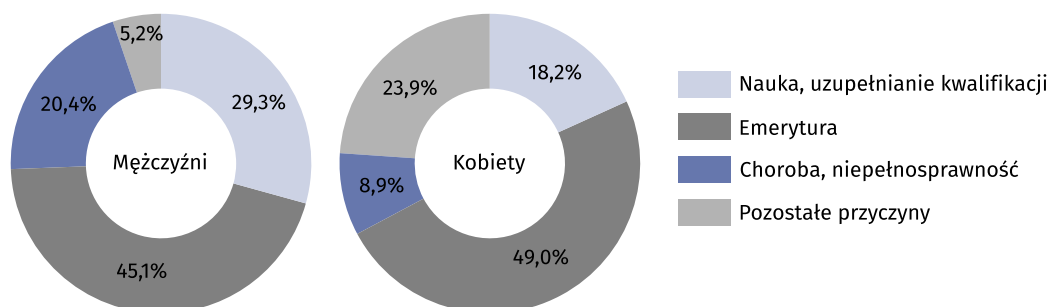
Zbiorowość biernych zawodowo obejmuje zarówno osoby, które jeszcze nie weszły na rynek pracy (w tym większość uczącej się młodzieży), jak również osoby, które już definitywnie z rynku pracy odeszły albo nigdy na niego nie trafią – część emerytów, rencistów, osoby utrzymujące się z innych źródeł niż praca. Grupa ta obejmuje także osoby, które weszły na rynek pracy, potem częściowo się zdezaktywizowały i po przerwie zechcą na niego powrócić.

Zbiorowość biernych zawodowo w 3 kwartał br. liczyła 1088 tys. i stanowiła 39,3% ogółu ludności w wieku 15–89 lat. W populacji tej przeważały kobiety (676 tys. wobec 412 tys. mężczyzn). W porównaniu z analogicznym kwartałem ub. roku liczba biernych zawodowo zwiększyła się o 1,9%; wzrost w grupie mężczyzn wyniósł 3,5%, a wśród kobiet – 0,7%. Wśród mieszkańców miast odnotowano wzrost o 3,5%, natomiast wśród mieszkańców wsi – spadek o 0,2%.

W zbiorowości biernych zawodowo przeważały kobiety

W badanej zbiorowości odsetek osób w wieku produkcyjnym wyniósł 32,6%. Wśród biernych zawodowo przeważały osoby w wieku 55–89 lat, z udziałem na poziomie 66,0%.

Wykres 7. Struktura biernych zawodowo według przyczyn bierności w 3 kwartał 2022 r.



Najczęstszą przyczyną bierności zawodowej była emerytura

Od 1 kwartału 2021 r. pytania o poszukiwanie pracy kierowane są wyłącznie do osób w wieku 15–74 lata; w 3 kwartale br. grupa ta obejmowała 865 tys. osób. Bierni zawodowo jako główne przyczyny bierności wskazywali: emeryturę (47,5% badanej zbiorowości), naukę i uzupełnianie kwalifikacji zawodowych (22,4%) oraz chorobę i niepełnosprawność (13,3%). W 3 kwartale ub. roku wskaźniki te kształtowały się na poziomie odpowiednio: 51,1%, 19,8% i 12,0%. Udział osób nieposzukujących pracy z powodu obowiązków rodzinnych i związanych z prowadzeniem domu ukształtował się na poziomie 11,0% (wobec 10,9% w analogicznym kwartale ub. roku).

U w a g a. W opracowaniu sumy składników mogą różnić się od wielkości „ogółem”, co jest wynikiem zaokrągleń dokonywanych przy uogólnianiu wyników badania.

Ze względu na reprezentacyjną metodę badania zalecana jest ostrożność w posługiwaniu się danymi w tych przypadkach, gdy zastosowano bardziej szczegółowe podziały i występują liczby niskiego rzędu (mniejsze niż 20 tys.). W przypadku, gdy liczby po uogólnieniu wyników z próby wynoszą poniżej 10 tys., zostały one zastąpione znakiem kropki ("."), co oznacza, że konkretna wartość nie może być pokazana ze względu na losowy błąd próby.

W przypadku cytowania danych Głównego Urzędu Statystycznego prosimy o zamieszczenie informacji: „Źródło: dane GUS”, a w przypadku publikowania obliczeń dokonanych na danych opublikowanych przez GUS prosimy o zamieszczenie informacji: „Źródło: opracowanie własne na podstawie danych GUS”.

Opracowanie merytoryczne:
Urząd Statystyczny w Poznaniu

Dyrektor Jacek Kowalewski
Tel.: 61 2798 266

Rozpowszechnianie:
Wojewódzkie Informatorium Statystyczne

Tel.: 61 2798 320, 61 2798 323

Współpraca z Mediami:

Arleta Olbrot

Wielkopolski Ośrodek Badań Regionalnych

Tel.: 61 2798 345

e-mail: a.olbrot@stat.gov.pl



poznan.stat.gov.pl



[@Poznan_STAT](https://twitter.com/Poznan_STAT)



[@UrządStatystycznywPoznaniu](https://www.facebook.com/UrządStatystycznywPoznaniu)

Powiązane opracowania

[Informacja Głównego Urzędu Statystycznego na temat zmian wprowadzanych od 2021 r. w BAEL](#)

[Pracujący, bezrobotni i bierni zawodowo \(wyniki wstępne BAEL\) – 3 kwartał 2022 roku](#)

[Inne opracowania zawierające wyniki tych badań: \[stat.gov.pl\]\(http://stat.gov.pl\) → Obszary tematyczne → Rynek pracy](#)

Temat dostępny w bazach danych

[Dziedzinowe Bazy Wiedzy – Rynek pracy](#)

[Strateg → Obszary tematyczne → Rynek pracy](#)

[Bank Danych Lokalnych \(BDL\) → Rynek pracy](#)