

BUDOWNICTWO MIESZKANIOWE III KWARTAŁ 2004 R.

GŁÓWNY URZĄD STATYSTYCZNY
DEPARTAMENT STATYSTYKI GOSPODARCZEJ

BUDOWNICTWO MIESZKANIOWE
I-III KWARTAŁ 2004 R.

WARSZAWA, grudzień 2004 r.

ISSN-0239-2178

Cena zł.

Tabl.

Str.

UWAGI METODYCZNE	x	2
REALIZACJA BUDOWNICTWA MIESZKANIOWEGO	x	5
Mieszkania i nowe budynki mieszkalne oddane do użytkowania.	x	5
Budynki mieszkalne rozbudowane.	x	12
Mieszkania, których budowę rozpoczęto.	x	12
Mieszkania w budowie.	x	12
Pozwolenia wydane na budowę mieszkań w nowych budynkach mieszkalnych.	x	12
REALIZACJA BUDOWNICTWA MIESZKANIOWEGO WEDŁUG WOJEWÓDZTW		
Mieszkania oddane do użytkowania - ogółem.	1	14
Mieszkania oddane do użytkowania w budownictwie indywidualnym.	2	15
Mieszkania oddane do użytkowania w budownictwie przeznaczonym na sprzedaż lub wynajem.	3	16
Mieszkania oddane do użytkowania przez spółdzielnie mieszkaniowe.	4	17
Mieszkania oddane do użytkowania w budownictwie społecznym czynszowym.	5	18
Mieszkania oddane do użytkowania w budownictwie komunalnym.	6	19
Mieszkania oddane do użytkowania przez zakłady pracy.	7	20
Mieszkania oddane do użytkowania według rodzajów budynków.	8	21
Mieszkania, których budowę rozpoczęto.	9	24
Pozwolenia wydane na budowę mieszkań.	10	25
ANEKS		
Pozwolenia na budowę nowych budynków niemieszkalnych oraz innych obiektów budowlanych.	1(11)	27
Liczba mieszkań oddanych do użytkowania, mieszkań rozpoczętych oraz mieszkań, na których budowę wydano pozwolenia (wykres).	x	28

UWAGI METODYCZNE

1. Mieszkanie jest to lokal przeznaczony na stały pobyt ludzi - wybudowany lub przebudowany do celów mieszkalnych; konstrukcyjnie wydzielony trwałymi ścianami w obrębie budynku - do którego prowadzi niezależne wejście z klatki schodowej, ogólnego korytarza, wspólnej sieni bądź bezpośrednio z ulicy, podwórza lub ogrodu; składający się z jednej lub kilku izb (lub zespołów izb) i pomieszczeń pomocniczych (takich jak: przedpokój, hol, łazienka, wc, garderoba, spiżarka, schowek).

W budynkach zbiorowego zamieszkania, za mieszkanie uznaje się tylko ten lokal, który przeznaczony jest na stałe zamieszkiwanie właściciela, zarządcy lub pracowników obiektu i ich rodzin prowadzących odrębne gospodarstwa domowe.

2. Przez powierzchnię użytkową mieszkania rozumie się powierzchnię następujących pomieszczeń w mieszkaniu lub w jednomieszkaniowym budynku mieszkalnym: pokoi, kuchni, spiżarni, przedpokoi, alków, holi, korytarzy, łazienek, ubikacji, obudowanej werandy, ganku, garderoby oraz innych pomieszczeń służących mieszkalnemu i gospodarczemu potrzebom mieszkańców (pracownie artystyczne, pomieszczenia rekreacyjne lub hobby) bez względu na ich przeznaczenie i sposób użytkowania. Nie zalicza się do powierzchni użytkowej mieszkania powierzchni: balkonów, tarasów, loggi, antresoli, szaf i schowków w ścianach, pralni, suszarni, wózkowni, strychów, piwnic i komórek przeznaczonych na przechowywanie opału, a także garaży, hydroforni i kotłowni.

3. Podziału budynków mieszkalnych według liczby mieszkań dokonano na podstawie Polskiej Klasyfikacji Obiektów Budowlanych, wprowadzonej Rozporządzeniem Rady Ministrów z dnia 30.12.1999 r. (Dz. U. Nr 112, poz. 1316 z późniejszymi zmianami).

4. Jako budynki mieszkalne przyjęto budynki, których co najmniej połowa całkowitej powierzchni użytkowej jest wykorzystywana do celów mieszkalnych, przy czym prezentowane o nich dane nie zawierają informacji o budynkach zbiorowego zamieszkania a w przypadku budynków oddanych do użytkowania - także o budynkach jednorodzinnych nieprzystosowanych do stałego zamieszkania (domach letnich i domkach wypoczynkowych oraz rezydencjach wiejskich).

5. Dane o liczbie budynków oraz wszystkie dane o budynkach nowych oddanych do użytkowania dotyczą budynków przekazywanych w całości oraz pierwszych części budynków przekazywanych do użytkowania etapami. Dane o budynkach

realizowanych etapami dotyczą tylko tych części budynków, które zostały oddane do użytkowania w okresie sprawozdawczym.

6. W odniesieniu do prezentowanych informacji zastosowano podział na następujące formy budownictwa:

- budownictwo indywidualne - realizowane przez osoby fizyczne (prowadzące i nie prowadzące działalność gospodarczą), kościoły i związki wyznaniowe, z przeznaczeniem na użytek własny inwestora lub jego pracowników bądź na sprzedaż lub wynajem;
- budownictwo spółdzielcze - realizowane przez spółdzielnie mieszkaniowe, z przeznaczeniem dla osób będących członkami tych spółdzielni;
- budownictwo zakładowe - realizowane przez zakłady pracy sektora publicznego i prywatnego (bez budownictwa osób fizycznych prowadzących działalność gospodarczą, zaliczonego do budownictwa indywidualnego), z przeznaczeniem na zaspokojenie potrzeb mieszkaniowych pracowników tych zakładów;
- budownictwo komunalne - głównie o charakterze socjalnym, interwencyjnym lub zaspokajającym potrzeby mieszkaniowe gospodarstw domowych o niskich dochodach - realizowane w całości ze środków gminy;
- budownictwo społeczne czynszowe - realizowane przez towarzystwa budownictwa społecznego (działające na zasadzie non profit), z wykorzystaniem kredytu z Krajowego Funduszu Mieszkaniowego;
- budownictwo przeznaczone na sprzedaż lub wynajem - realizowane w celu osiągnięcia zysku przez różnych inwestorów (np. firmy developerskie, gminy), bez budownictwa osób fizycznych prowadzących działalność gospodarczą, zaliczonego do budownictwa indywidualnego. Do tej formy budownictwa zalicza się również budownictwo towarzystw budownictwa społecznego, realizowane w celu osiągnięcia zysku (z wynajmu lokali użytkowych lub z komercyjnej sprzedaży mieszkań) - z przeznaczeniem w całości na budowę domów czynszowych.

7. Przeciętny (średni) czas trwania budowy budynków obliczono jako średnią ważoną czasu trwania budowy budynków oddanych do użytkowania przyjmując jako wagi kubaturę poszczególnych budynków.

8. Jako kryterium zaliczenia budynków do określonej metody wznoszenia przyjęto rodzaj konstrukcji nośnej budynku, niezależnie od charakterystyki pozostałych elementów budynku, jak: stropy, ściany osłonowe, konstrukcje dachu. O zaliczeniu budynku do odpowiedniej metody wznoszenia decydują największe

elementy konstrukcji nośnej, a w przypadku budynku o różnych konstrukcjach - konstrukcja główna lub przeważająca.

Rozróżniono następujące metody wznoszenia budynku:

- tradycyjną udoskonaloną, w której konstrukcją nośną są ściany wykonane z cegły, bloczków lub pustaków o ciężarze i wymiarach umożliwiającym ich ręczne wbudowywanie,
- wielkopłytową - o ścianowej konstrukcji nośnej przegród pionowych, montowanych na miejscu budowy z wielkowymiarowych (wielkoblokowych) elementów prefabrykowanych betonowych lub żelbetowych. Wymiary elementów ściennych odpowiadają wysokości całej kondygnacji i mają szerokość co najmniej 2,40 m,
- wielkoblokową - o ścianowej konstrukcji nośnej przegród pionowych montowanych na miejscu budowy z prefabrykowanych betonowych i żelbetowych płyt lub bloków o wysokości całej kondygnacji i o szerokości mniejszej niż 2,40 m,
- monolityczną - o ścianowej lub szkieletowej konstrukcji z betonu lub żelbetonu realizowanej na miejscu budowy, z zastosowaniem deskowań o jedno- lub wielokrotnym użyciu i o różnych cechach konstrukcyjno-wymiarowych,
- kanadyjską - opartą na konstrukcji szkieletu drewnianego na fundamencie betonowym.

9. Budynki o zróżnicowanej wysokości, w podziale według kondygnacji, zaliczono w całości do grupy najwyższej kondygnacji w budynku.

10. Podziału budownictwa mieszkaniowego według województw dokonano zgodnie z faktyczną lokalizacją budynku.

11. Prezentowane dane mogą ulec zmianie w późniejszych opracowaniach kwartalnych.

REALIZACJA BUDOWNICTWA MIESZKANIOWEGO

Mieszkania i nowe budynki mieszkalne oddane do użytkowania

W I-III kwartale 2004 r. oddano do użytkowania 70804 mieszkania, tj. o 53655 (o 43,1%) mniej niż w I-III kwartale 2003 r. *Znaczny spadek wielkości efektów budownictwa mieszkaniowego notowany w bieżącym roku, w porównaniu z 2003 r., spowodowany jest dużą liczbą mieszkań wykazanych jako oddane do użytkowania w ubiegłym roku, kiedy w związku z zapowiadaną zmianą (od lipca 2003 r.) ustawy Prawo budowlane wielu inwestorów, głównie indywidualnych, dopełniło formalności prawne związane z zakończeniem robót.*

Mniej mieszkań oddano do użytkowania we wszystkich formach budownictwa w tym: w budownictwie indywidualnym (o 49389 mieszkań), spółdzielczym (o 1989 mieszkań), przeznaczonym na sprzedaż lub wynajem (o 1128 mieszkań), komunalnym (o 454 mieszkania), społecznym czynszowym (o 423 mieszkania) oraz zakładowym (o 272 mieszkania).

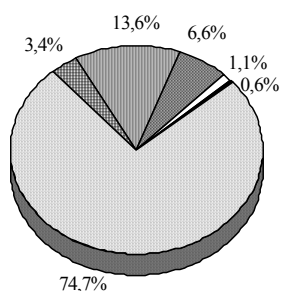
Mieszkania oddane do użytkowania - według form budownictwa - prezentuje poniższe zestawienie:

Wyszczególnienie		Mieszkania	Powierzchnia użytkowa mieszkań w m ²	Przeciętna powierzchnia użytkowa 1 mieszkania w m ²
a - w liczbach bezwzględnych				
b - I-III kwartał 2003 r. = 100				
OGÓŁEM.	a	70804	7694717	108,7
	b	56,9	52,5	92,4
Budownictwo:				
Indywidualne.	a	43567	6115704	140,4
	b	46,9	47,8	102,0
Przeznaczone na sprzedaż lub wynajem. . .	a	15804	948044	60,0
	b	93,3	92,5	99,2
Spółdzielcze.	a	6165	369224	59,9
	b	75,6	73,6	97,4
Spółeczne czynszowe.	a	3806	187622	49,3
	b	90,0	89,4	99,4
Komunalne.	a	972	43664	44,9
	b	68,2	61,8	90,5
Zakładowe.	a	490	30459	62,2
	b	64,3	66,4	103,3

W strukturze mieszkań oddanych do użytkowania wzrósł udział mieszkań przekazanych w budownictwie przeznaczonym na sprzedaż lub wynajem (o 2,0 pkt), spółdzielczym (o 2,1 pkt), społecznym czynszowym (o 2,0 pkt), komunalnym (o 0,3 pkt) oraz zakładowym (o 0,1 pkt) a zmniejszył się udział budownictwa indywidualnego (o 13,2 pkt).

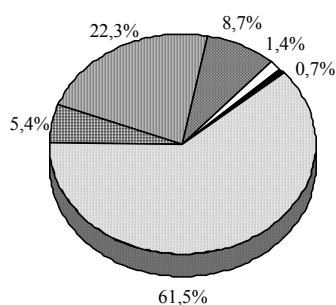
Udział poszczególnych form budownictwa w ogólnej liczbie mieszkań oddanych do użytkowania ilustrują zamieszczone poniżej wykresy:

I - III kwartał 2003 r.



□ indywidualne
 ■ społeczne czynszowe
 ■ na sprzedaż lub wynajem

I - III kwartał 2004 r.



■ spółdzielcze
 □ komunalne
 ■ zakładowe

Przeciętna powierzchnia użytkowa 1 mieszkania oddanego do użytkowania w I-III kwartale 2004 r. zmniejszyła się, w stosunku do I-III kwartału 2003 r., o 9,0 m² i wyniosła 108,7 m². W budownictwie indywidualnym wyniosła ona 140,4 m² a w budownictwie spółdzielczym 59,9 m² (odpowiednio o 2,7 m² więcej i o 1,6 m² mniej niż w I-III kwartale 2003 r.).

W I-III kwartale 2004 r. przekazano do użytkowania 39063 **nowe budynki mieszkalne** o łącznej kubaturze 35658,0 dam³. Dane o tych budynkach prezentuje poniższe zestawienie.

Nowe budynki mieszkalne^a oddane do użytkowania - według form budownictwa

Wyszczególnienie	Budynki	Kubatura w m ³	Mieszkania	Izby	Pow. użytkowa mieszkań w m ²		Średni czas trwania budowy w miesiącach
					razem	średnia 1 miesz- kania	
OGÓŁEM.	39063	35657971	65581	300602	7278665	111,0	68,8
miasta.	17620	20397429	43011	173683	4146720	96,4	63,4
wieś.	21443	15260542	22570	126919	3131945	138,8	76,0
Budownictwo:							
Indywidualne.	37624	28066355	40447	228556	5809400	143,6	79,8
Inne niż indywidualne	1439	7591616	25134	72046	1469265	58,5	28,2
z tego:							
Przeznaczone na sprzedaż lub wynajem	937	4527772	14742	42657	889382	60,3	26,2
Spółdzielcze.	369	1852296	5668	16901	344571	60,8	39,3
Spółeczne czynszowe. .	88	959817	3701	9769	182551	49,3	18,3
Komunalne.	21	111815	573	1286	24812	43,3	17,9
Zakładowe.	24	139916	450	1433	27949	62,1	21,8

^a W częściach nowych budynków mieszkalnych realizowanych etapami, które nie zostały oddane do użytkowania jako część pierwsza, kubatura wyniosła 237310 m³, liczba mieszkań - 659, liczba izb - 2117 oraz powierzchnia użytkowa mieszkań - 39364 m².

Inwestorzy indywidualni zrealizowali 37624 nowe budynki o przeciętnej kubaturze 746,0 m³ (przed rokiem 84717 budynki o przeciętnej kubaturze 731,2 m³). Ich udział w ogólnej liczbie nowych budynków mieszkalnych oddanych do użytkowania wyniósł 96,3% a w ogólnej kubaturze 78,7% (przed rokiem odpowiednio: 97,8% budynków i 87,1% ogólnej kubatury). Przeciętny czas trwania budowy tych budynków wyniósł 79,8 miesiąca (wobec 86,3 miesiąca w I-III kwartale 2003 r.).

Poza budownictwem indywidualnym w I-III kwartale 2004 r. zrealizowano 1439 nowych budynków mieszkalnych o przeciętnej kubaturze 5275,6 m³ (wobec 1875 budynków o przeciętnej kubaturze 4903,1 m³ przed rokiem). Ich udział w ogólnej liczbie nowych budynków mieszkalnych oddanych do użytkowania wyniósł 3,7% a w ogólnej kubaturze – 21,3% (w I-III kwartale 2003 r. odpowiednio: 2,2% budynków i 12,9% ogólnej kubatury). Przeciętny czas trwania budowy nowych budynków innych niż indywidualne był o 0,8 miesiąca krótszy niż w I-III kwartale 2003 r. i wyniósł 28,2 miesiąca. Skrócił się także przeciętny czas budowy w budownictwie komunalnym – do 17,9 miesiąca (o 3,8 miesiąca krócej) oraz przeznaczonym na sprzedaż lub wynajem – do 26,2 miesiąca (o 1,4 miesiąca krócej). Dłuższy czas realizacji budynków odnotowano natomiast w budownictwie spółdzielczym – 39,3 miesiąca (o 2,1 miesiące dłużej) oraz zakładowym – 21,8 miesiąca (o 2,1 miesiąca dłużej). Przeciętny czas budowy w budownictwie społecznym czynszowym, w porównaniu z analogicznym okresem ubiegłego roku, nie zmienił się i wyniósł 18,3 miesiąca.

Zróźnicowanie efektów budownictwa mieszkaniowego, w zależności od grupy realizujących je inwestorów, znajduje swoje odzwierciedlenie w ich szczegółowej charakterystyce. **Inwestorzy indywidualni** realizowali głównie budynki dwukondygnacyjne (70,1% kubatury zrealizowanych przez nich nowych budynków mieszkalnych) o przeciętnej kubaturze 767,9 m³. Mieszkania w tych budynkach

stanowiły 65,0% ogólnej liczby mieszkań oddanych do użytkowania przez tę grupę inwestorów w nowych budynkach mieszkalnych.

Budynki jednomieszkaniowe stanowiły 95,5% kubatury nowych budynków mieszkalnych zrealizowanych przez inwestorów indywidualnych w I-III kwartale 2004 r. Znajdowało się w nich 91,4% ogólnej liczby mieszkań oddanych do użytkowania w tej formie budownictwa w nowych budynkach mieszkalnych. Przeciętny czas trwania ich budowy skrócił się, w porównaniu z I-III kwartałem 2003 r., o 6,1 miesiąca i wyniósł 80,8 miesiąca.

Budynki o dwóch mieszkaniach były budowane przez inwestorów indywidualnych przez 92,2 miesiąca (wobec 101,5 miesiąca w I-III kwartale 2003 r.) a budynki o trzech i więcej mieszkaniach – 36,2 miesiąca (wobec 39,7 miesiąca w I-III kwartale 2003 r.).

Wśród nowych budynków mieszkalnych wykonanych przez **inwestorów innych niż indywidualni** dominowały - pod względem kubatury - budynki mieszkalne czterokondygnacyjne, pięciokondygnacyjne oraz trzykondygnacyjne (odpowiednio 36,1%, 13,8% i 13,2% kubatury nowych budynków mieszkalnych zrealizowanych w I-III kwartale 2004 r. przez tę grupę inwestorów) o przeciętnej kubaturze odpowiednio: 8074,1 m³, 10820,1 m³ i 3636,8 m³. Mieszkania w tych budynkach stanowiły odpowiednio: 38,8%, 14,4% i 13,1% ogólnej liczby mieszkań oddanych do użytkowania w budownictwie innym niż indywidualne.

Inwestorzy inni niż indywidualni realizowali głównie budynki o trzech i więcej mieszkaniach (95,0% kubatury budynków oddanych do użytkowania przez tę grupę inwestorów). Mieszkania w tych budynkach stanowiły 97,6% ogólnej liczby mieszkań w nowych budynkach mieszkalnych wybudowanych w budownictwie innym niż indywidualne.

**Nowe budynki mieszkalne oddane do użytkowania - według liczby kondygnacji
i liczby mieszkań - prezentuje poniższe zestawienie:**

Wyszczególnienie a - indywidualne b - inne niż indywidualne	Budynki	Kubatura w m ³	Miesz- kania	Izby	Powierzchnia użytkowa mieszkań w m ²	
					razem	przeciętna 1 mieszkania
OGÓŁEM. a	37624	28066355	40447	228556	5809400	143,6
b	1439	7591616	25134	72046	1469265	58,5
1 - kondygnacyjne a	9833	5854270	9900	49632	1176227	118,8
b	101	61447	183	735	15798	86,3
2 - kondygnacyjne. . . . a	25605	19662054	26272	157929	4075050	155,1
b	539	617404	1602	6049	134601	84,0
3 - kondygnacyjne a	2036	2093392	2856	16293	456387	159,8
b	275	1000109	3279	10087	200189	61,1
4 - kondygnacyjne. . . . a	131	355948	1063	3589	77736	73,1
b	339	2737113	9763	27520	529763	54,3
5 - kondygnacyjne. . . . a	17	88941	334	1057	21928	65,7
b	97	1049627	3609	10300	202838	56,2
6 - kondygnacyjne. . . . a	1	7900	4	26	1223	305,8
b	24	316925	1163	3325	67966	58,4
7 – kondygnacyjne. . . . a	1	3850	18	30	849	47,2
b	21	517138	1596	4377	90022	56,4
8 - kondygnacyjne. . . . b	24	525300	1724	4309	94795	55,0
9 – kondygnacyjne. . . . b	8	255293	734	1707	42048	57,3
10 i więcej kondygnacyjne. b	11	511260	1481	3637	91245	61,6
jednomieszkaniowe. . . a	36957	26806458	36957	216569	5535612	149,8
b	566	358290	566	3407	83915	148,3
o dwóch mieszkaniach a	405	489515	810	3825	102650	126,7
b	19	18446	38	158	4279	112,6
o trzech i więcej mieszkaniach. a	262	770382	2680	8162	171138	63,9
b	854	7214880	24530	68481	1381071	56,3

Dominującą metodą wznoszenia nowych budynków mieszkalnych w budownictwie **innym niż indywidualne** była (podobnie jak w I-III kwartale 2003 r.) metoda tradycyjna udoskonalona. Jej udział w ogólnej kubaturze nowych budynków mieszkalnych, realizowanych przez tę grupę inwestorów, zwiększył się o 7,3 pkt i wyniósł 90,9%. Zwiększeniu uległ także udział budynków wzniesionych pozostałymi metodami (o 2,1 pkt). Zmniejszeniu uległ natomiast udział budynków zrealizowanych metodą monolityczną (o 6,9 pkt), wielkopłytkową (o 2,3 pkt) oraz metodą wielkoblokową (o 0,1 pkt).

Nowe budynki mieszkalne oddane do użytkowania, poza budownictwem indywidualnym, prezentuje - według metod wznoszenia - poniższe zestawienie:

Technologia wznoszenia	Budynki	Kubatura		Mieszkania	Powierzchnia użytkowa mieszkań w m ²	Przeciętny czas trwania budowy w miesiącach
		w dam ³	w odsetkach			
OGÓŁEM	1439	7591,6	100,0	25134	1469265	28,2
Tradycyjna.	1340	6898,3	90,9	22883	1336749	28,2
Monolityczna. . . .	22	417,4	5,5	1196	70201	22,4
Wielkoblokowa. . .	4	31,4	0,4	135	6985	33,2
Wielkopłytkowa. . .	2	18,2	0,2	96	3884	33,7
Pozostałe.	71	226,3	3,0	824	51446	38,5

Przeciętny czas trwania budowy nowych budynków wznoszonych przez inwestorów **innych niż indywidualni** metodą tradycyjną udoskonaloną wyniósł 28,2 miesiąca i był o 1,0 miesiąc krótszy niż w I-III kwartale 2003 r. Metodę tę stosowali głównie inwestorzy budujący na sprzedaż lub wynajem (894 budynki o łącznej kubaturze 4300,0 dam³ i przeciętnym czasie trwania budowy 26,5 miesiąca) oraz spółdzielnie mieszkaniowe (326 budynków o łącznej kubaturze 1571,3 dam³ i przeciętnym czasie trwania budowy 39,2 miesiąca).

Budynki mieszkalne rozbudowane

Poza wznoszeniem nowych budynków mieszkalnych, przyrost kubatury uzyskano także w budynkach już istniejących. W wyniku rozbudowy ich kubatura zwiększyła się o 671718 m³, liczba mieszkań – o 1475, liczba izb - o 6006 oraz powierzchnia użytkowa mieszkań - o 152124 m².

Mieszkania, których budowę rozpoczęto

W I-III kwartale 2004 r. rozpoczęto budowę 79835 mieszkań, tj. o 17173 mieszkania (o 27,4%) więcej niż w I-III kwartale 2003 r. Wzrost liczby rozpoczynanych mieszkań odnotowano w budownictwie: indywidualnym - do 51788 mieszkań (wobec 43533 przed rokiem), realizowanym na sprzedaż lub wynajem - do 18233 mieszkań (wobec 11582), spółdzielczym - do 5416 mieszkań (wobec 3939), komunalnym - do 1348 mieszkań (wobec 516) i w zakładowym - do 392 mieszkań (wobec 165 przed rokiem). Spadek liczby rozpoczętych mieszkań wystąpił jedynie w budownictwie społecznym czynszowym - do 2658 mieszkań (wobec 2927 mieszkań w I-III kwartale 2003 r.).

Mieszkania w budowie

Szacuje się, że w I-III kwartale 2004 r. w budowie było 626,3 tys. mieszkań (o 1,6% mniej niż w I-III kwartale 2003 r.).

Pozwolenia wydane na budowę mieszkań w nowych budynkach mieszkalnych

W I-III kwartale 2004 r. wydano pozwolenia na budowę 77999 mieszkań (wobec 58476 mieszkań w I-III kwartale 2003 r.) w 46489 nowych budynkach mieszkalnych, w tym 46545 mieszkań (wobec 42283 mieszkań przed rokiem) w 44091 nowych budynkach realizowanych przez inwestorów indywidualnych.

Dane o pozwoleniach wydanych na budowę nowych budynków mieszkalnych prezentuje poniższe zestawienie:

Wyszczególnienie	Pozwolenia	Budynki	Mieszkania	Powierzchnia użytkowa mieszkań w m ²
OGÓŁEM	44767	46489	77999	8547513
z tego budynki:				
jednomieszkaniowe ^a	43578	44568	44145	6463192
o dwóch i więcej mieszkaniach	1189	1921	33854	2084321
Z ogółem przypada na budynki:				
indywidualne.	43266	44091	46545	6583645
jednomieszkaniowe.	42742	43449	43026	6300692
o dwóch i więcej mieszkaniach	524	642	3519	282953

^a Łącznie z domami letnimi i domkami wypoczynkowymi oraz rezydencjami wiejskimi nieprzeznaczonymi do stałego zamieszkania.

Ponadto przewiduje się realizację 7073 mieszkań w ramach pozwoleń wydanych na budowę nowych budynków niemieszkalnych i zbiorowego zamieszkania, rozbudowę budynków mieszkalnych i przebudowę pomieszczeń niemieszkalnych.

REALIZACJA BUDOWNICTWA MIESZKANIOWEGO WEDŁUG WOJEWÓDZTW

TABL. 1. MIESZKANIA ODDANE DO UŻYTKOWANIA - OGÓŁEM

WOJEWÓDZTWA o - ogółem m - miasta w - wieś	Mieszkania		Powierzchnia użytkowa			
			mieszkań		przeciętna 1 mieszkania	
	w liczbach bezwzględ- nych	I-III kw. 2003 = 100	w m ²	I-III kw. 2003 = 100	w m ²	I-III kw. 2003 = 100
POLSKA o	70804	56,9	7694717	52,5	108,7	92,4
m	47163	68,0	4453254	61,3	94,4	90,0
w	23641	42,9	3241463	43,9	137,1	102,4
Dolnośląskie.	4705	56,1	493123	52,2	104,8	92,9
Kujawsko-pomorskie. . .	3002	60,8	310943	54,5	103,6	89,6
Lubelskie.	2444	59,2	300349	60,6	122,9	102,4
Lubuskie	1729	57,1	202483	61,1	117,1	106,8
Łódzkie.	3532	52,7	435845	47,4	123,4	90,0
Małopolskie.	7893	39,2	819457	33,2	103,8	84,9
Mazowieckie.	16161	74,6	1548557	69,1	95,8	92,7
Opolskie.	830	42,6	95191	38,0	114,7	89,3
Podkarpackie.	2964	34,8	385941	35,7	130,2	102,4
Podlaskie.	1996	70,9	223144	68,0	111,8	96,0
Pomorskie.	5171	49,7	538590	46,6	104,2	93,8
Śląskie.	6385	55,5	820272	54,0	128,5	97,3
Świętokrzyskie.	1150	31,7	139886	29,3	121,6	92,4
Warmińsko-mazurskie	2572	72,0	263751	70,7	102,5	98,2
Wielkopolskie.	6872	77,5	775270	72,7	112,8	93,7
Zachodniopomorskie. . .	3398	80,5	341915	78,9	100,6	98,1

TABL. 2. MIESZKANIA ODDANE DO UŻYTKOWANIA W BUDOWNICTWIE INDYWIDUALNYM

WOJEWÓDZTWA o - ogółem m - miasta w - wieś	Mieszkania		Powierzchnia użytkowa			
			mieszkań		przeciętna 1 mieszkania	
	w liczbach bezwzględ- nych	I-III kw. 2003 = 100	w m ²	I-III kw. 2003 = 100	w m ²	I-III kw. 2003 = 100
POLSKA o	43567	46,9	6115704	47,8	140,4	102,0
m	21083	54,1	2953646	53,7	140,1	99,3
w	22484	41,7	3162058	43,4	140,6	104,0
Dolnośląskie.	2853	51,9	398573	51,3	139,7	98,8
Kujawsko-pomorskie. . .	1873	51,4	252528	50,1	134,8	97,6
Lubelskie.	2033	62,6	278383	62,0	136,9	99,0
Lubuskie	1289	61,8	178382	63,5	138,4	102,7
Łódzkie.	2579	40,6	377237	42,0	146,3	103,5
Małopolskie.	4669	27,6	647477	28,3	138,7	102,5
Mazowieckie.	6810	56,7	979748	59,3	143,9	104,7
Opolskie.	536	31,7	80095	33,8	149,4	106,7
Podkarpackie.	2763	34,4	373673	35,3	135,2	102,7
Podlaskie.	1116	62,4	174478	64,0	156,3	102,6
Pomorskie.	2900	41,8	407381	43,4	140,5	103,8
Śląskie.	5411	52,2	755797	52,6	139,7	100,7
Świętokrzyskie.	895	28,1	119536	27,1	133,6	96,5
Warmińsko-mazurskie. .	1510	65,9	205099	66,6	135,8	101,1
Wielkopolskie.	4586	69,1	645436	69,1	140,7	100,0
Zachodniopomorskie. . .	1744	76,8	241881	74,9	138,7	97,5

**TABL.3. MIESZKANIA ODDANE DO UŻYTKOWANIA W BUDOWNICTWIE
PRZEZNACZONYM NA SPRZEDAŻ LUB WYNAJEM**

WOJEWÓDZTWA	Mieszkania		Powierzchnia użytkowa			
			mieszkań		przeciętna 1 mieszkania	
o - ogółem m - miasta w - wieś	w liczbach bezwzględ- nych	I-III kw. 2003 = 100	w m ²	I-III kw. 2003 = 100	w m ²	I-III kw. 2003 = 100
POLSKA o	15804	93,3	948044	92,5	60,0	99,2
m	14989	91,7	887971	91,0	59,2	99,2
w	815	140,5	60073	123,9	73,7	88,2
Dolnośląskie.	995	55,0	53801	50,4	54,1	91,5
Kujawsko-pomorskie. .	665	160,2	35859	157,9	53,9	98,5
Lubelskie.	49	15,6	2596	15,9	53,0	102,3
Lubuskie	320	165,8	18134	165,8	56,7	100,0
Łódzkie.	185	500,0	15897	673,3	85,9	134,6
Małopolskie.	2072	109,5	112119	107,5	54,1	98,2
Mazowieckie.	5797	90,3	356854	92,0	61,6	102,0
Opolskie.	98	112,6	4667	85,8	47,6	76,2
Podkarpackie.	62,0	516,7	4578	726,7	73,8	140,6
Podlaskie.	489	122,3	29735	115,9	60,8	94,7
Pomorskie.	1636	68,1	97325	63,8	59,5	93,7
Śląskie.	377	64,8	26015	60,1	69,0	92,7
Świętokrzyskie.	217	267,9	12012	235,4	55,4	87,9
Warmińsko-mazurskie	557	242,2	32130	272,0	57,7	112,3
Wielkopolskie.	1142	84,0	74611	85,4	65,3	101,6
Zachodniopomorskie. .	1143	163,8	71711	172,0	62,7	105,0

**TABL. 4. MIESZKANIA ODDANE DO UŻYTKOWANIA PRZEZ
SPÓŁDZIELNIE MIESZKANIOWE**

WOJEWÓDZTWA o - ogółem m - miasta w - wieś	Mieszkania		Powierzchnia użytkowa			
			mieszkań		przeciętna 1 mieszkania	
	w liczbach bezwzględ- nych	I-III kw. 2003 = 100	w m ²	I-III kw. 2003 = 100	w m ²	I-III kw. 2003 = 100
POLSKA o	6165	75,6	369224	73,6	59,9	97,4
m	6012	75,7	359893	74,6	59,9	98,5
w	153	71,5	9331	48,8	61,0	68,3
Dolnośląskie.	527	100,0	25014	78,3	47,5	78,4
Kujawsko-pomorskie. .	347	64,1	17396	62,6	50,1	97,5
Lubelskie.	237	63,7	13126	66,4	55,4	104,3
Lubuskie	116	86,6	5730	73,7	49,4	85,2
Łódzkie.	295	196,7	20266	213,0	68,7	108,4
Małopolskie.	320	63,2	21244	73,0	66,4	115,5
Mazowieckie.	2247	84,6	148060	85,5	65,9	101,1
Opolskie.	44	1100,0	2726	495,6	62,0	45,1
Podkarpackie.	92	36,2	5696	39,4	61,9	108,8
Podlaskie.	368	122,7	17502	123,5	47,6	100,6
Pomorskie.	160	26,8	8857	23,5	55,4	87,8
Śląskie.	195	58,0	12650	50,9	64,9	87,8
Świętokrzyskie.	37	17,8	8270	32,1	223,5	180,7
Warmińsko-mazurskie	340	61,3	18183	67,5	53,5	110,1
Wielkopolskie.	430	104,9	21108	94,6	49,1	90,3
Zachodniopomorskie. .	410	68,0	23396	65,5	57,1	96,3

**TABL. 5. MIESZKANIA ODDANE DO UŻYTKOWANIA W BUDOWNICTWIE
SPOŁECZNYM CZYNSZOWYM**

WOJEWÓDZTWA o - ogółem m - miasta w - wieś	Mieszkania		Powierzchnia użytkowa			
			mieszkań		przeciętna 1 mieszkania	
	w liczbach bezwzględ- nych	I-III kw. 2003 = 100	w m ²	I-III kw. 2003 = 100	w m ²	I-III kw. 2003 = 100
POLSKA o	3806	90,0	187622	89,4	49,3	99,4
m	3720	92,8	183895	92,3	49,4	99,4
w	86	38,9	3727	35,1	43,3	90,2
Dolnośląskie.	218	75,7	10157	77,6	46,6	102,4
Kujawsko-pomorskie. .	88	40,7	3975	37,6	45,2	92,4
Lubelskie.	91	104,6	4474	108,2	49,2	103,6
Lubuskie	-	x	-	x	-	x
Łódzkie.	263	285,9	13916	293,8	52,9	102,7
Małopolskie.	674	94,3	30147	87,8	44,7	93,1
Mazowieckie.	1185	232,8	56710	233,5	47,9	100,4
Opolskie.	105	82,7	5125	81,1	48,8	98,2
Podkarpackie.	-	x	-	x	-	x
Podlaskie.	-	x	-	x	-	x
Pomorskie.	186	44,9	9029	39,5	48,5	87,9
Śląskie.	288	257,1	19364	295,0	67,2	114,7
Świętokrzyskie.	-	x	-	x	-	x
Warmińsko-mazurskie	48	24,7	2189	24,6	45,6	99,3
Wielkopolskie.	654	145,0	32219	139,8	49,3	96,5
Zachodniopomorskie. .	6	1,5	317	1,5	52,8	101,7

TABL. 6. MIESZKANIA ODDANE DO UŻYTKOWANIA W BUDOWNICTWIE KOMUNALNYM

WOJEWÓDZTWA	Mieszkania		Powierzchnia użytkowa			
			mieszkań		przeciętna 1 mieszkania	
o - ogółem	w liczbach bezwzględnych	I-III kw. 2003 = 100	w m ²	I-III kw. 2003 = 100	w m ²	I-III kw. 2003 = 100
m - miasta						
w - wieś						
POLSKA o	972	68,2	43664	61,8	44,9	90,5
m	911	69,1	41069	63,0	45,1	91,3
w	61	56,5	2595	47,1	42,5	83,2
Dolnośląskie.	84	41,0	3831	31,8	45,6	77,6
Kujawsko-pomorskie. .	29	51,8	1185	50,5	40,9	97,6
Lubelskie.	26	70,3	1089	47,6	41,9	67,7
Lubuskie	4	2,9	237	3,6	59,3	122,0
Łódzkie.	208	305,9	8064	209,4	38,8	68,6
Małopolskie.	82	154,7	3721	105,2	45,4	68,1
Mazowieckie.	32	57,1	1188	42,6	37,1	74,5
Opolskie.	47	127,0	2578	242,5	54,9	191,3
Podkarpackie.	46	43,4	1807	49,6	39,3	114,2
Podlaskie.	-	x	-	x	-	x
Pomorskie.	90	160,7	4691	134,7	52,1	83,8
Śląskie.	110	101,9	6145	95,9	55,9	94,3
Świętokrzyskie.	1	1,2	68	3,3	68,0	278,7
Warmińsko-mazurskie	62	119,2	2838	95,1	45,8	79,8
Wielkopolskie.	60	857,1	1896	463,6	31,6	54,1
Zachodniopomorskie. .	91	42,7	4326	45,8	47,5	107,0

TABL. 7. MIESZKANIA ODDANE DO UŻYTKOWANIA PRZEZ ZAKŁADY PRACY

WOJEWÓDZTWA o - ogółem m - miasta w - wieś	Mieszkania		Powierzchnia użytkowa			
			mieszkań		przeciętna 1 mieszkania	
	w liczbach bezwzględnych	I-III kw. 2003 = 100	w m ²	I-III kw. 2003 = 100	w m ²	I-III kw. 2003 = 100
POLSKA o	490	64,3	30459	66,4	62,2	103,3
m	448	63,5	26780	64,8	59,8	102,0
w	42	75,0	3679	81,5	87,6	108,7
Dolnośląskie.	28	50,9	1747	49,0	62,4	96,3
Kujawsko-pomorskie. . .	-	x	-	x	-	x
Lubelskie.	8	11,8	681	17,6	85,1	149,8
Lubuskie	-	x	-	x	-	x
Łódzkie.	2	50,0	465	83,6	232,5	167,3
Małopolskie.	76	131,0	4749	136,5	62,5	104,2
Mazowieckie.	90	375,0	5997	679,2	66,6	181,0
Opolskie.	-	x	-	x	-	x
Podkarpackie.	1	1,6	187	5,3	187,0	328,1
Podlaskie.	23	x	1429	x	62,1	x
Pomorskie.	199	9950,0	11307	2431,6	56,8	24,4
Śląskie.	4	x	301	x	75,3	x
Świętokrzyskie.	-	x	-	x	-	x
Warmińsko-mazurskie	55	22,1	3312	23,1	60,2	104,5
Wielkopolskie.	-	x	-	x	-	x
Zachodniopomorskie. . .	4	9,3	284	9,7	71,0	104,4

TABL. 8. MIESZKANIA ODDANE DO UŻYTKOWANIA WEDŁUG RODZAJÓW BUDYNKÓW

WOJEWÓDZTWA a - liczba mieszkań b - liczba izb c - powierzchnia użytkowa d - przeciętna powierzchnia użytkowa 1 mieszkania	Ogółem	z tego w budynkach			
		mieszkalnych			zbiorowego zamieszkania oraz niemieszkalnych
		razem	w tym		
			nowych ^a	innych niż nowe ^b	
POLSKA. a	70804	70350	66240	4110	454
b	318596	317021	302719	14302	1575
c	7694717	7652953	7318029	334924	41764
d	108,7	108,8	110,5	81,5	92,0
Dolnośląskie. a	4705	4669	4132	537	36
b	20541	20409	18682	1727	132
c	493123	489688	449382	40306	3435
d	104,8	104,9	108,8	75,1	95,4
Kujawsko-pomorskie. . . a	3002	2978	2657	321	24
b	13672	13596	12635	961	76
c	310943	309570	290228	19342	1373
d	103,6	104,0	109,2	60,3	57,2
Lubelskie. a	2444	2422	2280	142	22
b	12787	12721	12239	482	66
c	300349	298753	287004	11749	1596
d	122,9	123,3	125,9	82,7	72,5
Lubuskie. a	1729	1722	1530	192	7
b	8560	8534	7758	776	26
c	202483	201775	184660	17115	708
d	117,1	117,2	120,7	89,1	101,1
Łódzkie. a	3532	3512	3290	222	20
b	17376	17301	16562	739	75
c	435845	433605	416618	16987	2240
d	123,4	123,5	126,6	76,5	112,0

^a Łącznie z tymi częściami nowych budynków mieszkalnych realizowanych etapami, które nie były oddane do użytkowania jako części pierwsze - patrz pkt 5 uwag metodycznych

^b Rozbudowanych oraz mieszkań uzyskanych z przebudowy

TABL. 8. MIESZKANIA ODDANE DO UŻYTKOWANIA WEDŁUG RODZAJÓW BUDYNKÓW (c.d.)

WOJEWÓDZTWA a - liczba mieszkań b - liczba izb c - powierzchnia użytkowa d - przeciętna powierzchnia użytkowa 1 mieszkania	Ogółem	z tego w budynkach			
		mieszkalnych			zbiorowego zamieszkania oraz niemieszkalnych
		razem	w tym		
			nowych ^a	innych niż nowe ^b	
Małopolskie. a	7893	7883	7556	327	10
b	35020	34977	33764	1213	43
c	819457	818409	788006	30403	1048
d	103,8	103,8	104,3	93,0	104,8
Mazowieckie. a	16161	16067	15729	338	94
b	62684	62341	61046	1295	343
c	1548557	1539339	1506496	32843	9218
d	95,8	95,8	95,8	97,2	98,1
Opolskie. a	830	827	756	71	3
b	3682	3666	3383	283	16
c	95191	94882	88591	6291	309
d	114,7	114,7	117,2	88,6	103,0
Podkarpackie. a	2964	2920	2855	65	44
b	16980	16818	16596	222	162
c	385941	381967	376823	5144	3974
d	130,2	130,8	132,0	79,1	90,3
Podlaskie. a	1996	1983	1927	56	13
b	9086	9035	8851	184	51
c	223144	221748	216906	4842	1396
d	111,8	111,8	112,6	86,5	107,4
Pomorskie. a	5171	5111	4860	251	60
b	21815	21652	20631	1021	163
c	538590	533345	508397	24948	5245
d	104,2	104,4	104,6	99,4	87,4

^a Łącznie z tymi częściami nowych budynków mieszkalnych realizowanych etapami, które nie były oddane do użytkowania jako części pierwsze - patrz pkt 5 uwag metodycznych

^b Rozbudowanych oraz mieszkań uzyskanych z przebudowy

TABL. 8. MIESZKANIA ODDANE DO UŻYTKOWANIA WEDŁUG RODZAJÓW BUDYNKÓW (dok.)

WOJEWÓDZTWA a - liczba mieszkań b - liczba izb c - powierzchnia użytkowa d - przeciętna powierzchnia użytkowa 1 mieszkania	Ogółem	z tego w budynkach			
		mieszkalnych			zbiorowego zamieszkania oraz niemieszkalnych
		razem	w tym		
			nowych ^a	innych niż nowe ^b	
Śląskie. a	6385	6379	5630	749	6
b	32427	32401	29852	2549	26
c	820272	819483	761876	57607	789
d	128,5	128,5	135,3	76,9	131,5
Świętokrzyskie. a	1150	1141	1101	40	9
b	6086	6040	5881	159	46
c	139886	138866	134847	4019	1020
d	121,6	121,7	122,5	100,5	113,3
Warmińsko-mazurskie. . . a	2572	2511	2238	273	61
b	11225	11062	10140	922	163
c	263751	260027	238658	21369	3724
d	102,5	103,6	106,6	78,3	61,0
Wielkopolskie. a	6872	6856	6575	281	16
b	32173	32111	31091	1020	62
c	775270	773308	748424	24884	1962
d	112,8	112,8	113,8	88,6	122,6
Zachodniopomorskie. . . . a	3398	3369	3124	245	29
b	14482	14357	13608	749	125
c	341915	338188	321113	17075	3727
d	100,6	100,4	102,8	69,7	128,5

^a Łącznie z tymi częściami nowych budynków mieszkalnych realizowanych etapami, które nie były oddane do użytkowania jako części pierwsze - patrz pkt 5 uwag metodycznych

^b Rozbudowanych oraz mieszkań uzyskanych z przebudowy

TABL. 9. MIESZKANIA, KTÓRYCH BUDOWĘ ROZPOCZĘTO

WOJEWÓDZTWA	Ogółem	Formy budownictwa					
		Indywidualne	Na sprzedaż lub wynajem	Spółdzielcze	Spoleczne czynszowe	Komunalne	Zakładowe
POLSKA.	79835	51788	18233	5416	2658	1348	392
Dolnośląskie.	6191	3155	1957	432	450	156	41
Kujawsko-pomorskie. . .	3115	2523	268	130	82	112	-
Lubelskie.	4137	3255	320	494	48	-	20
Lubuskie.	1930	1073	550	149	41	51	66
Łódzkie.	3972	3297	91	102	424	58	-
Małopolskie.	5296	5002	160	27	82	-	25
Mazowieckie.	19934	9073	7724	2100	605	246	186
Opolskie.	956	799	30	-	-	124	3
Podkarpackie.	3808	3064	64	678	2	-	-
Podlaskie.	2274	1512	219	371	50	122	-
Pomorskie.	7443	3504	3132	327	448	32	-
Śląskie.	5853	5027	417	53	133	222	1
Świętokrzyskie.	1965	1636	254	2	-	73	-
Warmińsko-mazurskie .	2914	1752	918	145	40	12	47
Wielkopolskie.	6313	5190	681	136	213	91	2
Zachodniopomorskie. . .	3734	1926	1448	270	40	49	1

TABL. 10. POZWOLENIA WYDANE NA BUDOWĘ MIESZKAŃ

WOJEWÓDZTWA	Nowe budynki mieszkalne			Nowe budynki niemieszkalne i zbiorowego zamieszkania, rozbudowa budynków mieszkalnych, przebudowa pomieszczeń niemieszkalnych
	wydane pozwolenia	liczba budynków	mieszkania	
OGÓŁEM				
POLSKA.....	44767	46489	77999	7073
Dolnośląskie.	3613	3684	7256	1062
Kujawsko-pomorskie. . .	2165	2217	3074	299
Lubelskie.	2987	3038	4049	270
Lubuskie.	1060	1094	1791	306
Łódzkie.	2761	2871	3652	415
Małopolskie.	3628	3803	6531	672
Mazowieckie.	7917	8253	17053	899
Opolskie.	729	775	994	255
Podkarpackie.	2944	3002	3651	216
Podlaskie.	1432	1487	2327	52
Pomorskie.	2916	3062	7547	414
Śląskie.	3333	3624	4512	998
Świętokrzyskie.	1237	1245	1502	77
Warmińsko-mazurskie . .	1495	1519	2774	201
Wielkopolskie.	4917	5105	7309	547
Zachodniopomorskie. . .	1633	1710	3977	390

TABL.10. POZWOLENIA WYDANE NA BUDOWĘ MIESZKAŃ (dok).

WOJEWÓDZTWA	Nowe budynki mieszkalne		Nowe budynki niemieszkalne i zbiorowego zamieszkania, rozbudowa budynków mieszkalnych, przebudowa pomieszczeń niemieszkalnych	
	wydane pozwolenia	liczba budynków	mieszkania	

W tym BUDOWNICTWO INDYWIDUALNE

POLSKA.....	43266	44091	46545	5174
Dolnośląskie.....	3130	3139	3256	538
Kujawsko-pomorskie..	2129	2164	2250	230
Lubelskie.....	2949	2957	2990	220
Lubuskie.....	916	949	1072	242
Łódzkie.....	2701	2792	2847	370
Małopolskie.....	3582	3712	3911	458
Mazowieckie.....	7681	7767	8110	710
Opolskie.....	724	767	801	183
Podkarpackie.....	2929	2973	2993	121
Podlaskie.....	1416	1441	1477	52
Pomorskie.....	2825	2917	3152	292
Śląskie.....	3270	3428	3700	897
Świętokrzyskie.....	1230	1236	1258	74
Warmińsko-mazurskie..	1448	1467	1814	165
Wielkopolskie.....	4812	4818	5260	387
Zachodniopomorskie..	1524	1564	1654	235

A N E K S

**TABL. 1 (11). POZWOLENIA NA BUDOWĘ NOWYCH BUDYNKÓW
NIEMIESZKALNYCH ORAZ INNYCH OBIEKTÓW
BUDOWLANYCH**

WOJEWÓDZTWA	Wydane pozwolenia	Budynki	Powierzchnia użytkowa w m ²	Pozwolenia na budowę obiektów inżynierii lądowej i wodnej
POLSKA.	24139	29959	20598891	26098
Dolnośląskie.	1295	1645	694437	1622
Kujawsko-pomorskie. ...	1318	1457	466129	1926
Lubelskie.	1703	1930	546158	1534
Lubuskie.	826	997	461439	711
Łódzkie.	1943	3720	888875	2640
Małopolskie.	1237	1488	696716	949
Mazowieckie.	3779	4002	10139808	4454
Opolskie.	580	847	300806	453
Podkarpackie.	1248	1695	682177	1613
Podlaskie.	1044	1164	618685	871
Pomorskie.	982	1281	635207	1850
Śląskie.	2012	2737	1015875	1459
Świętokrzyskie.	844	962	186082	952
Warmińsko-mazurskie. ...	1125	1294	498108	951
Wielkopolskie.	3351	3587	2349661	2804
Zachodniopomorskie. ...	852	1153	418728	1309

**Liczba mieszkań oddanych do użytkowania, mieszkań rozpoczętych oraz mieszkań,
na których budowę wydano pozwolenia**

