



Koniunktura gospodarcza. Raport wojewódzki 2026

Business tendency. Voivodship report 2026

Urząd Statystyczny w Zielonej Górze Statistical Office in Zielona Góra

Opracowanie merytoryczne

Content-related works

Urząd Statystyczny Zielonej Górze – Lubuski Ośrodek Badań Regionalnych
Statistical Office Zielona Góra – Lubuskie Regional Research Centre

Pod kierunkiem

Supervised by
Roberta Wróbla

Zespół autorski

Editorial team
Elżbieta Adamska, Angela Burchardt, Iwona Goździcka, Elwira Olczyk

Prace redakcyjne

Editorial work
Elwira Olczyk

Tłumaczenie

Translation
Piotr Wawrzusik

Skład opracowanie graficzne

Typesetting and graphics
Piotr Wawrzusik

ISSN 3071-852X

Publikacja dostępna stronie internetowej

Publication available on website
stat.gov.pl

Przy publikowaniu danych GUS prosimy podanie źródła

When publishing Statistics Poland data — please indicate source

Spis treści

Contents

Objaśnienia znaków umownych. Ważniejsze skróty	4
Symbols. Major abbreviations	
Synteza	5
Executive summary	6
Regionalny wskaźnik ogólnego klimatu koniunktury.	7
Regional business climate indicator	
Bariery ograniczające działalność przedsiębiorstw	22
Factors limiting activity of enterprises	
Pogłębione pytania aktualne zagadnienia gospodarcze – Przewidywania przedsiębiorców odnośnie inwestycji w 2026 r.	32
In-depth questions about current economic issues – Entrepreneurs' predictions on investments in 2026	

Objaśnienia znaków umownych

Symbols

Symbol Symbol	Opis Description
Comma (,)	used figures represents decimal point
Kreska (-)	zjawisko nie wystąpiło magnitude zero
Kropka (.)	oznacza: brak informacji, konieczność zachowania tajemnicy statystycznej lub że wypełnienie pozycji jest niemożliwe lub niecelowe data not available, classified data (statistical confidentiality) or providing data impossible or purposeless

Ważniejsze skróty

Major abbreviations

Skrót Abbreviation	Znaczenie Meaning
r.	rok year
p.proc.	punkt procentowy percentage point
pkt	punkt point
Zakwaterowanie gastronomia Accommodation and catering	Działalność związana zakwaterowaniem usługami gastronomicznymi Accommodation and food service activities

Uwagi metodologiczne

Methodological notes

Zachęcamy lektury Zeszytu metodologicznego „Koniunktura gospodarcza” wyd. 2023, gdzie znajdują Państwo bardziej szczegółowe informacje.

[Zeszyt metodologiczny – Badanie koniunktury gospodarczej](#)

Synteza

W maju br. we wszystkich analizowanych obszarach gospodarki zaobserwowano poprawę koniunktury gospodarczej w porównaniu z majem 2025 r. W każdym z badanych rodzajów działalności regionalny wskaźnik ogólnego klimatu koniunktury (R-BCI) wzrósł w co najmniej połowie województw. Największą poprawę zaobserwowano w budownictwie oraz zakwaterowaniu i gastronomii, gdzie wzrost wartości wskaźnika odnotowano w 12 województwach, a także w przetwórstwie przemysłowym (10 województw). Pozytywne zmiany widoczne były również w porównaniu z poprzednim miesiącem – w większości analizowanych obszarów wzrost wartości R-BCI wystąpił w co najmniej 10 województwach.

Jednocześnie w większości obszarów regionalny wskaźnik ogólnego klimatu koniunktury przyjmował wartości dodatnie. Najbardziej optymistyczne nastroje gospodarcze zaobserwowano wśród przedsiębiorców z handlu hurtowego oraz zakwaterowania i gastronomii. Przewagę pesymistycznych ocen koniunktury odnotowano natomiast w handlu detalicznym, przetwórstwie przemysłowym oraz w transporcie i gospodarce magazynowej.

Pozytywne były również przewidywania przedsiębiorców dotyczące najbliższych 3 miesięcy. W większości rodzajów działalności przedsiębiorcy spodziewają się poprawy ogólnej sytuacji gospodarczej swoich firm. Najczęściej optymistyczne prognozy formułowali przedsiębiorcy z zakwaterowania i gastronomii, budownictwa oraz handlu hurtowego. W większości analizowanych obszarów prognozy te były również lepsze niż przed miesiącem.

Najczęściej wskazywaną barierą w prowadzeniu działalności gospodarczej pozostawały koszty zatrudnienia, choć w większości analizowanych obszarów ich znaczenie zmniejszyło się w porównaniu z majem ub. roku. Istotnym ograniczeniem była również niepewność ogólnej sytuacji gospodarczej, szczególnie często sygnalizowana przez przedsiębiorstwa z handlu hurtowego oraz transportu i gospodarki magazynowej. Wśród często wymienianych utrudnień znalazły się także wysokie obciążenia na rzecz budżetu, zwłaszcza w budownictwie oraz zakwaterowaniu i gastronomii. Część przedsiębiorstw deklarowała jednocześnie brak barier w prowadzeniu działalności gospodarczej.

W maju br. przedsiębiorcy odpowiadali również na dodatkowe pytania dotyczące planów inwestycyjnych w 2026 r. We wszystkich analizowanych obszarach gospodarki w większości województw dominowały prognozy zakładające utrzymanie inwestycji na poziomie z 2025 r. W przypadku przedsiębiorstw przewidujących zmiany, częściej prognozowano ograniczenie nakładów inwestycyjnych niż ich wzrost – tendencja ta była widoczna w zdecydowanej większości województw oraz w większości analizowanych obszarów gospodarki. Przedsiębiorcy, którzy planują inwestycje w bieżącym roku w większości badanych obszarów zamierzają przeznaczyć środki na maszyny, urządzenia techniczne i narzędzia.

Executive summary

In May 2026 an improvement in business tendency was observed across all sectors of the economy analysed, compared with May 2025. In each of the sectors surveyed, the regional business climate indicator (R-BCI) rose in at least half of the voivodships. The greatest improvement was observed in construction and in accommodation and catering, where an increase in the index was recorded in 12 voivodships, as well as in manufacturing (10 voivodships). Positive changes were also noticeable compared to the previous month – in most of the sectors analysed, the R-BCI rose in at least 10 voivodships.

At the same time, in most of the sectors analysed, the regional business climate indicator had positive values. The most optimistic economic sentiment was observed among entrepreneurs in wholesale trade and accommodation and catering. On the other hand, pessimistic assessments of the economic situation dominated in retail trade, manufacturing, and transportation and storage.

The entrepreneurs' expectations for the next three months were also positive. In most of the sectors analysed, entrepreneurs expect the overall economic situation of their businesses to improve. The most optimistic predictions were made by entrepreneurs in the accommodation and catering, construction and wholesale trade sectors. In most of the sectors analysed, these predictions were also better than a month earlier.

Labour costs remained the most frequently cited barrier to conducting business, although their impact decreased in most of the sectors analysed compared with May 2025. Uncertainty of the general economic situation was also a significant constraint, particularly frequently cited by enterprises in wholesale trade, transportation and storage. High payments to state revenue were also frequently mentioned as barrier, especially in construction, as well as in accommodation and catering. At the same time, some enterprises reported no barriers to conducting business.

In May 2026, businesses also answered additional questions regarding their investment plans for 2026. Across all sectors of the economy analysed, the majority of voivodships expected investment levels to remain at 2025 levels. Among businesses anticipating changes, a reduction in investment expenditure was predicted more often than an increase – this trend was evident in the vast majority of voivodships and in most of the analysed sectors of the economy. Entrepreneurs planning investments this year in most of the surveyed sectors intend to allocate funds to machinery, technical equipment and tools.

Regionalny wskaźnik ogólnego klimatu koniunktury

Regional business climate indicator

Wskaźnik ogólnego klimatu koniunktury – BCI – (Business climate indicator) jest wskaźnikiem złożonym obliczanym jako średnia arytmetyczna sald odpowiedzi pytania dotyczące bieżącej i przewidywanej sytuacji gospodarczej przedsiębiorstwa. Wskaźnik przyjmuje wartości od -100 do +100, przy czym wartości poniżej zera oznaczają negatywne oceny koniunktury wyrażone przez przedsiębiorców uczestniczących w badaniu, a powyżej zera – pozytywne oceny. Wartość wskaźnika równa zero oznacza neutralną ocenę koniunktury.

R-BCI – (Regional business climate indicator) – regionalny wskaźnik ogólnego klimatu koniunktury – wskaźnik ogólnego klimatu koniunktury prezentowany na poziomie województw.

W maju br. przedsiębiorcy we wszystkich analizowanych obszarach gospodarki ocenili koniunkturę gospodarczą lepiej niż w analogicznym miesiącu ub. roku. W każdym z badanych rodzajów działalności wzrost regionalnego wskaźnika ogólnego klimatu koniunktury (R-BCI) odnotowano co najmniej w połowie województw. Na tle pozostałych obszarów wyróżniały się budownictwo oraz zakwaterowanie i gastronomia, gdzie poprawę koniunktury odnotowano w 12 województwach. Stosunkowo często poprawę obserwowano również w przetwórstwie przemysłowym (10 województw).

Poprawa ocen koniunktury znalazła odzwierciedlenie również w poziomie wskaźnika R-BCI. W większości analizowanych obszarów gospodarki przyjmował on wartości dodatnie. Dotyczyło to przede wszystkim handlu hurtowego, zakwaterowania i gastronomii, budownictwa oraz informacji i komunikacji, gdzie wskaźnik ukształtował się powyżej zera w większości województw. Wyjątkiem pozostał handel detaliczny, przetwórstwo przemysłowe oraz transport i gospodarka magazynowa. W obszarach tych w większości województw R-BCI był ujemny, wskazując na utrzymujące się pesymistyczne oceny koniunktury gospodarczej.

Pozytywne tendencje były widoczne również w porównaniu z poprzednim miesiącem. W większości analizowanych obszarów gospodarki wzrost wartości regionalnego wskaźnika ogólnego klimatu koniunktury wystąpił w co najmniej 10 województwach.

Dodatkowo w większości rodzajów działalności przewidywania dotyczące sytuacji gospodarczej przedsiębiorstw na najbliższe trzy miesiące były pozytywne. Najbardziej optymistyczne prognozy formułowali przedsiębiorcy prowadzący działalność w zakresie zakwaterowania i gastronomii, budownictwa oraz handlu hurtowego – w większości województw, spodziewają się oni poprawy ogólnej sytuacji gospodarczej swoich firm. W większości analizowanych obszarów prognozy te były również lepsze niż przed miesiącem.

Przetwórstwo przemysłowe Manufacturing

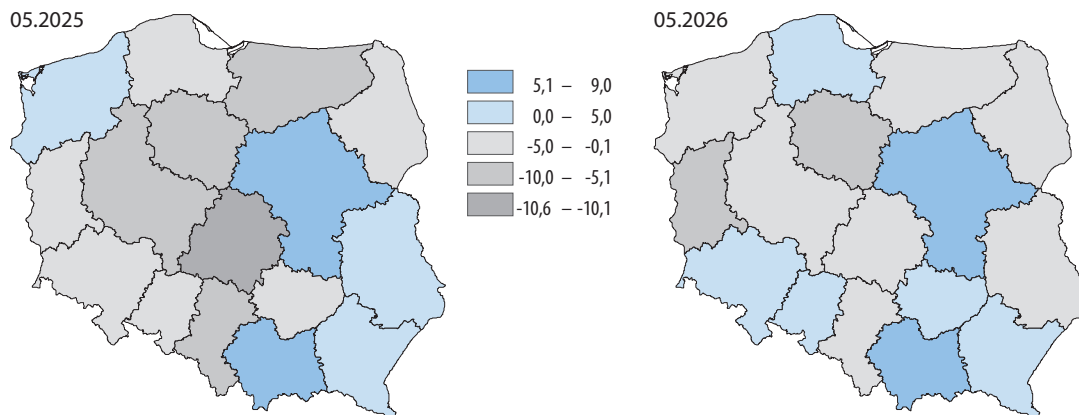
W maju br. nastroje gospodarcze przedsiębiorców prowadzących działalność w przetwórstwie przemysłowym poprawiły się w porównaniu z majem 2025 r. w większości województw. Największy wzrost wartości wskaźnika ogólnego klimatu koniunktury odnotowano ponownie w województwie pomorskim (o 7,3 pkt), a także w łódzkim (o 5,9 pkt) i śląskim (o 4,0 pkt). Pogorszenie ocen koniunktury zaobserwowano w 6 województwach, m.in. w zachodniopomorskim (spadek R-BCI o 5,9 pkt) i lubelskim (o 4,2 pkt).

W porównaniu z kwietniem br. oceny koniunktury poprawiły się w 7 województwach, przy czym największą poprawę odnotowano w województwach podlaskim (wzrost wartości wskaźnika R-BCI o 7,2 pkt) a także w łódzkim i świętokrzyskim (wzrost odpowiednio o 2,8 i 2,1 pkt).

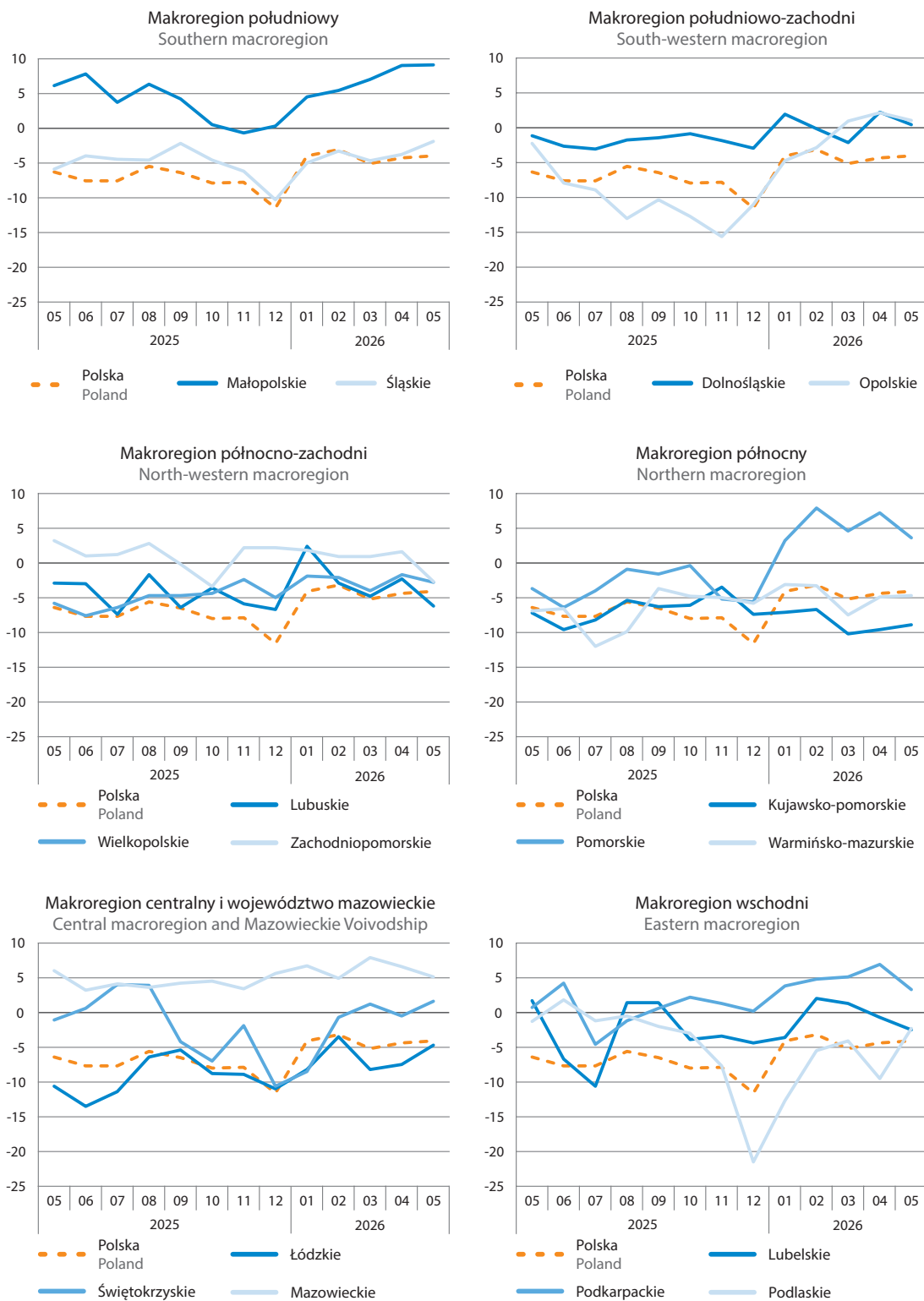
Pomimo odnotowanej poprawy w części województw, oceny koniunktury pozostały przeważnie negatywne. W większości województw w maju br. wskaźnik ogólnego klimatu koniunktury ukształtował się poniżej poziomu neutralnego (0), co wskazuje na przewagę pesymistycznych nastrojów gospodarczych wśród przedsiębiorców. Najbardziej pesymistyczne nastroje panowały w województwie kujawsko-pomorskim, gdzie wskaźnik ponownie osiągnął najniższą wartość w kraju (minus 8,9). Niskie wartości wskaźnika odnotowano także m.in. w województwie lubuskim (minus 6,2) oraz łódzkim i warmińsko-mazurskim (po minus 4,7). Negatywne oceny koniunktury gospodarczej wynikały głównie z pesymistycznych opinii przedsiębiorców dotyczących bieżącej ogólnej sytuacji gospodarczej ich firm, które dominowały w większości województw. Pozytywnie koniunkturę oceniono w 7 województwach, w tym najbardziej optymistycznie w małopolskim (wskaźnik R-BCI wyniósł 9,0), mazowieckim (5,1) i pomorskim (3,6).

Mapa 1. R-BCI w przetwórstwie przemysłowym według województw

Map 1. R-BCI in manufacturing by voivodships



Wykres 1. R-BCI w przetwórstwie przemysłowym według makroregionów i województw
 Chart 1. R-BCI in manufacturing by macroregions and voivodships



Budownictwo

Construction

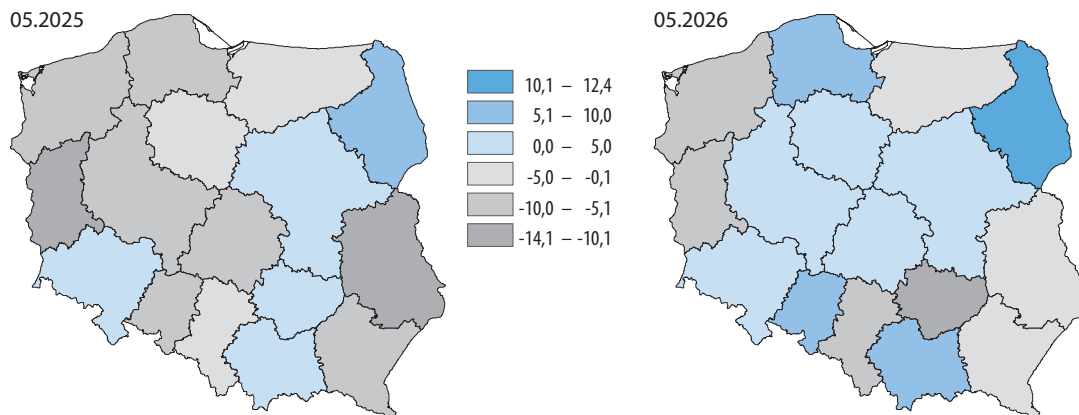
Wśród przedsiębiorców prowadzących działalność w budownictwie poprawę ocen koniunktury w porównaniu z ocenami wyrażanymi w maju 2025 r. zaobserwowano w 12 województwach. Największy wzrost wskaźnika R-BCI wystąpił w województwie opolskim (o 12,9 pkt), pomorskim (o 11,4 pkt) oraz wielkopolskim (o 10,5 pkt). Spośród województw, w których nastroje gospodarcze pogorszyły się, największy spadek wskaźnika zanotowano w województwie świętokrzyskim (o 12,9 pkt).

W większości województw wzrost wartości wskaźnika R-BCI odnotowano również porównaniu z kwietniem br. W ujęciu tym, największą poprawę koniunktury zaobserwowano w województwach łódzkim, wielkopolskim i zachodniopomorskim.

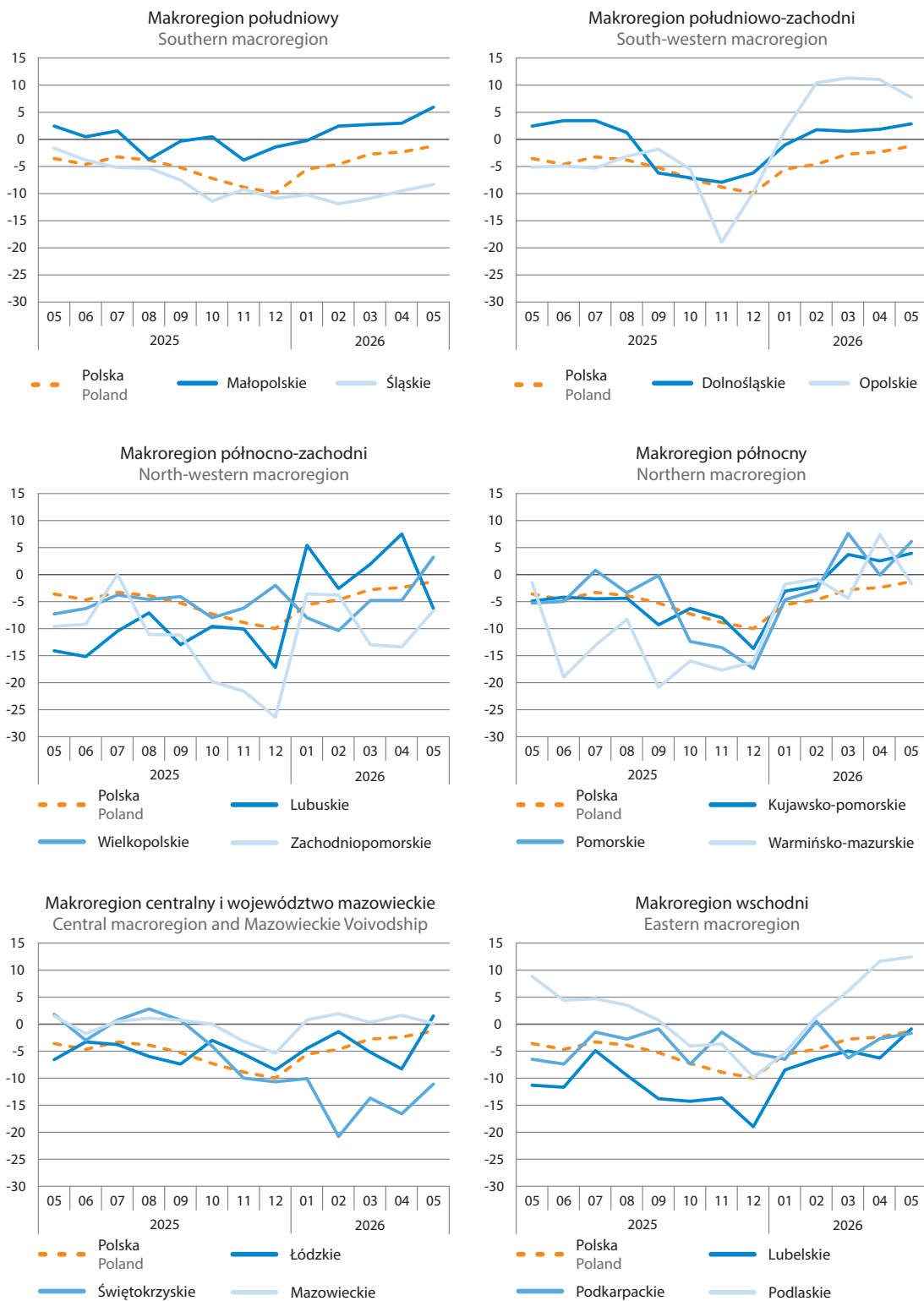
Jednocześnie w większości województw wskaźnik R-BCI przyjmował wartości dodatnie, co wskazuje na przewagę optymistycznych nastrojów gospodarczych wśród przedsiębiorców zajmujących się budownictwem. Najwyższe wartości wskaźnika odnotowano w województwach: podlaskim (12,4), opolskim (7,7) i pomorskim (6,1). Natomiast w województwach, w których oceny koniunktury były negatywne, najbardziej pesymistyczne opinie wyrazili przedsiębiorcy z województwa świętokrzyskiego, gdzie wskaźnik osiągnął poziom minus 11,1 – najniższy w kraju.

W maju br. przedsiębiorcy z większości województw nadal sygnalizowali problemy związane ze spadkiem liczby zamówień oraz spadkiem produkcji budowlano-montażowej. Niemniej jednak opinie te były na ogół mniej pesymistyczne niż przed rokiem. Ponadto w najbliższych trzech miesiącach przedsiębiorcy spodziewają się wzrostu liczby zamówień, wzrostu produkcji, a także poprawy ogólnej sytuacji gospodarczej swoich przedsiębiorstw.

Mapa 2. R-BCI w budownictwie według województw
Map 2. R-BCI in construction by voivodships



Wykres 2. R-BCI w budownictwie według makroregionów i województw
 Chart 2. R-BCI in construction by macroregions and voivodships



Handel hurtowy

Wholesale trade

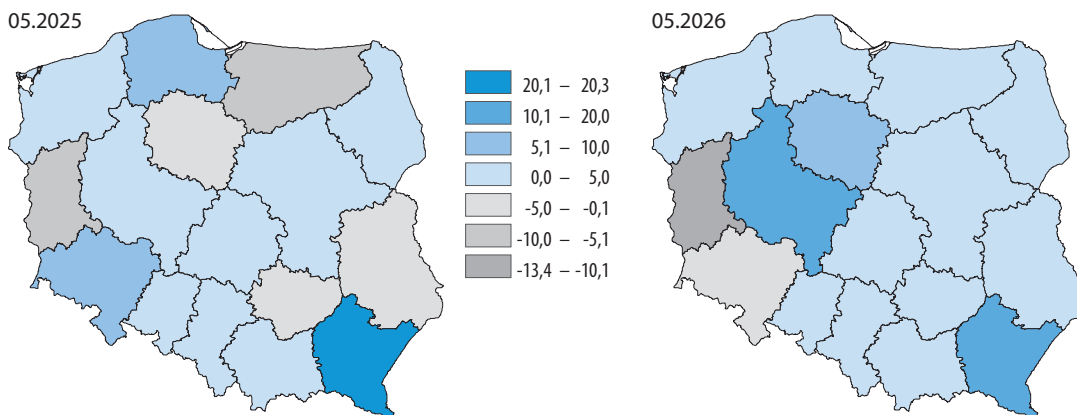
W maju br. opinie przedsiębiorców dotyczące koniunktury w handlu hurtowym poprawiły się w porównaniu z analogicznym miesiącem poprzedniego roku w 9 województwach. Największy wzrost wskaźnika R-BCI odnotowano w województwie warmińsko-mazurskim (o 11,6 pkt), kujawsko-pomorskim (o 8,3 pkt) i lubelskim (o 6,4 pkt). Natomiast spośród województw, w których zaobserwowano pogorszenie nastrojów gospodarczych, największe odnotowano w województwie dolnośląskim (spadek wartości wskaźnika o 10,4 pkt).

W porównaniu z kwietniem br., oceny koniunktury poprawiły się w 12 województwach, przy czym największą poprawę odnotowano w województwie lubelskim, gdzie wartość R-BCI wzrosła o 11,3 pkt.

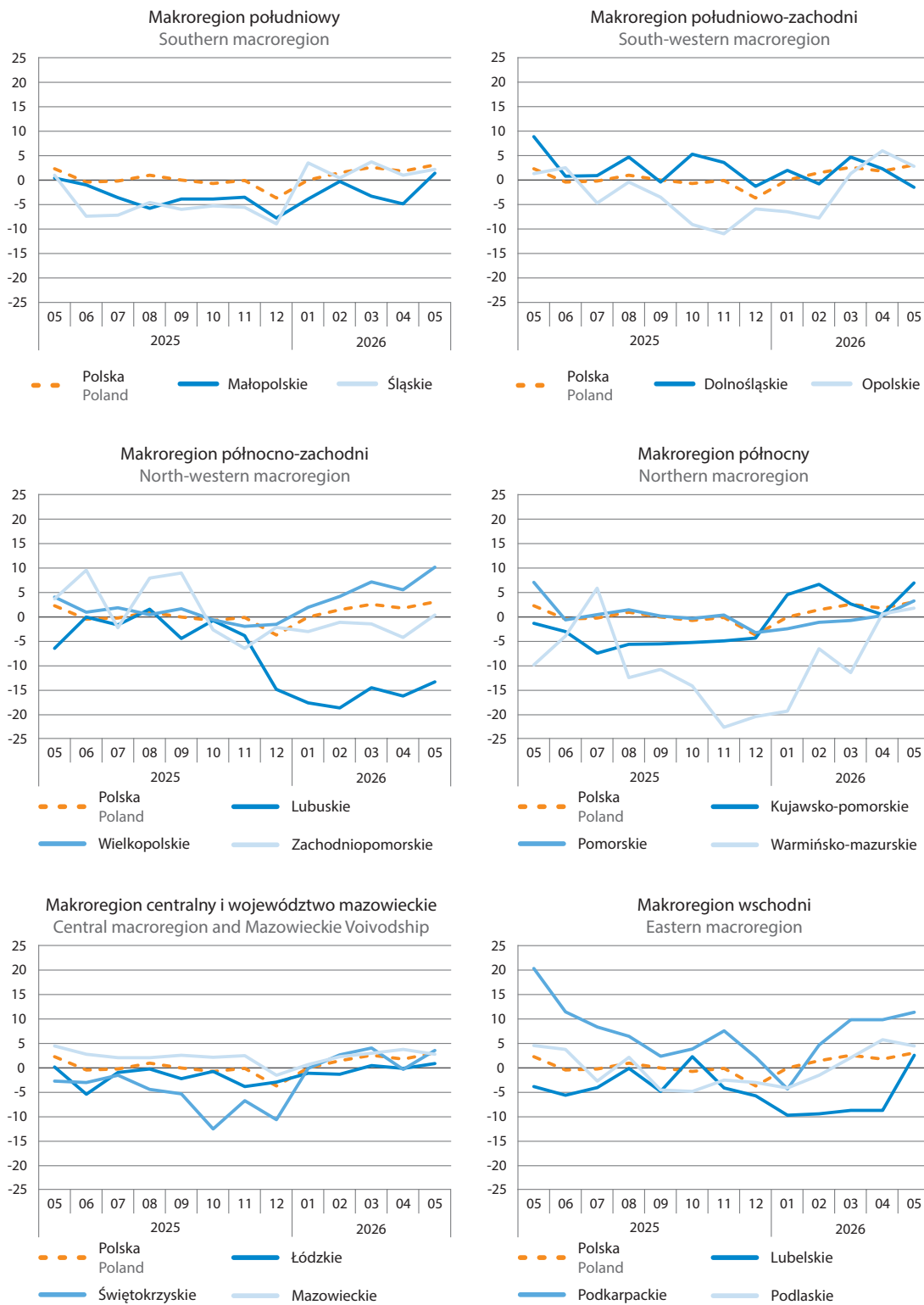
Spośród wszystkich analizowanych obszarów gospodarki przedsiębiorcy z handlu hurtowego ocenili koniunkturę najbardziej optymistycznie. Regionalny wskaźnik ogólnego klimatu koniunktury w 14 województwach był dodatni, a jego najwyższe wartości odnotowano w województwie podkarpackim (11,3), wielkopolskim (10,1) oraz kujawsko-pomorskim (6,9). Negatywne oceny koniunktury zaobserwowano w województwie lubuskim, gdzie wskaźnik R-BCI osiągnął wartość minus 13,4 oraz dolnośląskim (minus 1,6).

Optymistyczne oceny koniunktury wynikały głównie z pozytywnych opinii przedsiębiorców dotyczących bieżącej oraz przewidywanej ogólnej sytuacji gospodarczej ich firm, które przeważały w większości województw. Na najbliższe trzy miesiące przedsiębiorcy prognozują także wzrost zamówień u dostawców oraz wzrost sprzedaży.

Mapa 3. R-BCI w handlu hurtowym według województw
Map 3. R-BCI in wholesale trade by voivodships



Wykres 3. R-BCI w handlu hurtowym według makroregionów i województw
 Chart 3. R-BCI in wholesale trade by macroregions and voivodships



Handel detaliczny

Retail trade

Poprawę koniunktury gospodarczej zaobserwowano również w opiniach przedsiębiorców zajmujących się handlem detalicznym. W 9 województwach oceny koniunktury były lepsze niż w maju 2025 r. Najbardziej widoczne było to w województwie warmińsko-mazurskim, gdzie wskaźnik R-BCI zwiększył się o 14,7 pkt, a także w kujawsko-pomorskim (wzrost o 6,1 pkt) oraz dolnośląskim (o 5,6 pkt). Największe pogorszenie nastrojów gospodarczych w skali roku zaobserwowano w województwie opolskim (spadek R-BCI o 20,0 pkt).

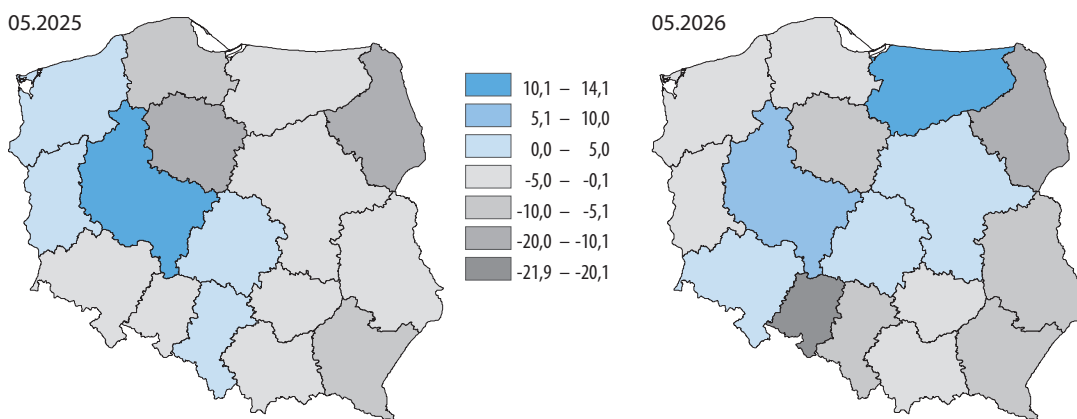
W porównaniu z poprzednim miesiącem pozytywne zmiany w ocenach koniunktury zaobserwowano w 10 województwach. Największy wzrost wartości wskaźnika R-BCI w skali miesiąca odnotowano w województwach: warmińsko-mazurskim, łódzkim i wielkopolskim.

Niemniej jednak w zdecydowanej większości województw w kraju wśród przedsiębiorców z handlu detalicznego przeważały negatywne oceny koniunktury. Najbardziej pesymistyczne nastroje panowały wśród przedsiębiorców z województwa opolskiego (R-BCI na poziomie minus 21,9), a następnie z podlaskiego (minus 13,2) oraz lubelskiego (minus 9,7). Pozytywne oceny koniunktury zaobserwowano w 5 województwach. Najwyższe wartości wskaźnika R-BCI odnotowano ponownie w województwie warmińsko-mazurskim (14,1) i wielkopolskim (5,1).

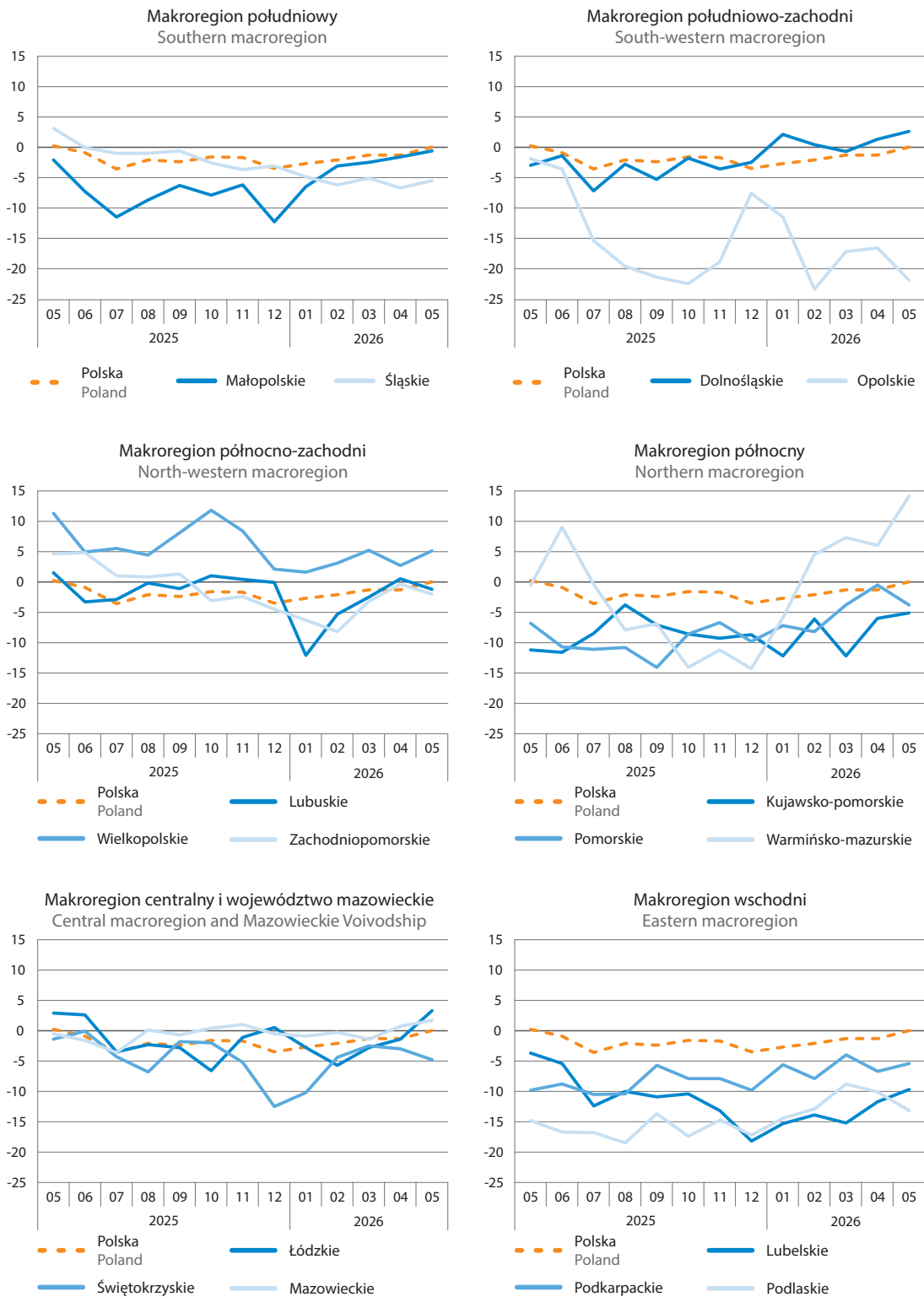
Na ogólną ocenę koniunktury w handlu detalicznym wpłynęły przede wszystkim pesymistyczne przewidywania dotyczące przyszłej sytuacji gospodarczej przedsiębiorstw, obserwowane w większości województw. W wielu województwach negatywnie oceniono również bieżącą sytuację gospodarczą firm. Dodatkowo przedsiębiorcy sygnalizowali pogarszającą się sytuację finansową przedsiębiorstw oraz nadmierne nagromadzenie zapasów towarów.

Mapa 4. R-BCI w handlu detalicznym według województw

Map 4. R-BCI in retail trade by voivodships



Wykres 4. R-BCI w handlu detalicznym według makroregionów i województw
 Chart 4. R-BCI in retail trade by macroregions and voivodships



Transport i gospodarka magazynowa

Transportation and storage

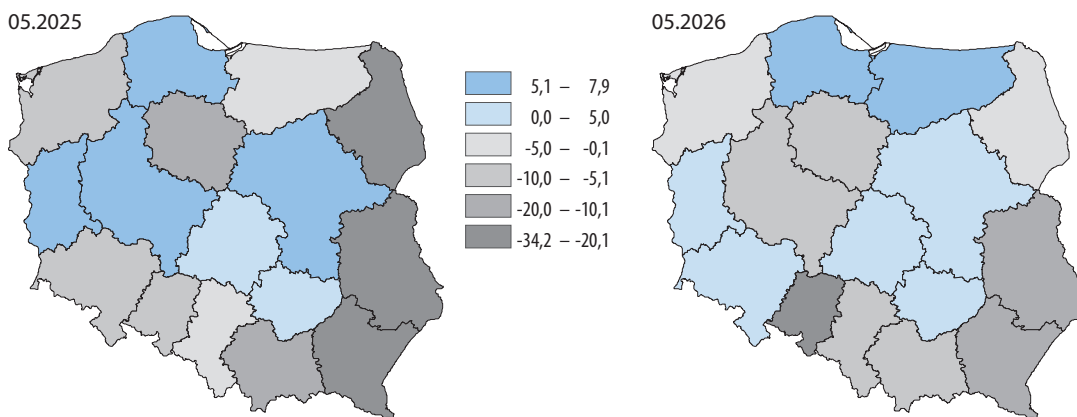
Wśród przedsiębiorców z transportu i gospodarki magazynowej w maju br. poprawę ocen koniunktury w porównaniu z majem 2025 r. zaobserwowano w 9 województwach. Największy wzrost wartości wskaźnika R-BCI wystąpił w województwie podkarpackim (o 21,3 pkt) oraz podlaskim (o 19,4 pkt). Spośród województw, w których oceny były gorsze niż przed rokiem, największe pogorszenie nastrojów gospodarczych odnotowano w województwie opolskim (spadek wskaźnika o 14,9 pkt), a także w wielkopolskim (o 13,1 pkt) oraz śląskim (o 4,1 pkt).

Natomiast w skali miesiąca nastroje gospodarcze wśród przedsiębiorców poprawiły się w 12 województwach, w tym najbardziej w województwie łódzkim, gdzie wskaźnik R-BCI wzrósł o 21,9 pkt.

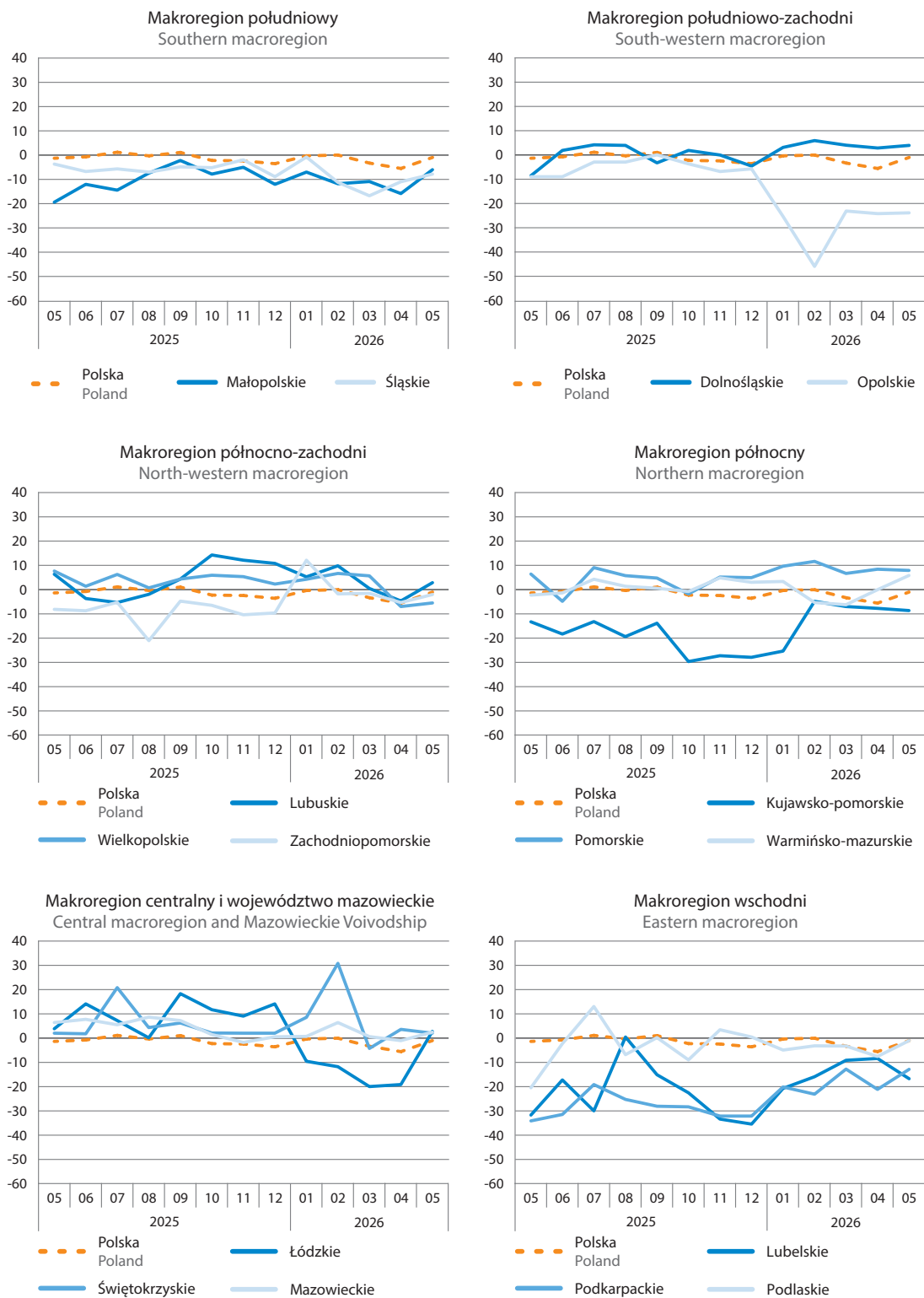
Pomimo poprawy nastrojów gospodarczych w części województw, w maju br. regionalny wskaźnik ogólnego klimatu koniunktury w transporcie i gospodarce magazynowej w większości województw pozostał ujemny. Najniższe jego wartości odnotowano w województwie opolskim (minus 23,9), lubelskim (minus 16,8) oraz podkarpackim (minus 12,9). Spośród województw, w których wskaźnik koniunktury był dodatni, najwyższe wartości odnotowano w pomorskim (7,9) i warmińsko-mazurskim (5,8).

Na negatywną ocenę koniunktury wpłynęły przede wszystkim opinie dotyczące bieżącej ogólnej sytuacji gospodarczej – w połowie województw przedsiębiorcy uważali, że bieżąca sytuacja ich firm pogarsza się. Dodatkowo w większości województw przedsiębiorcy nadal negatywnie oceniali bieżący popyt, sprzedaż oferowanych przez nich usług, a także bieżącą sytuację finansową przedsiębiorstw. Co więcej, prognozy na najbliższe trzy miesiące również były pesymistyczne – przedsiębiorcy spodziewają się pogorszenia zarówno ogólnej, jak i finansowej sytuacji swoich firm.

Mapa 5. R-BCI w transporcie i gospodarce magazynowej według województw
Map 5. R-BCI in transportation and storage by voivodships



Wykres 5. R-BCI w transporcie i gospodarce magazynowej według makroregionów i województw
 Chart 5. R-BCI in transportation and storage by macroregions and voivodships



Zakwaterowanie i gastronomia

Accommodation and catering

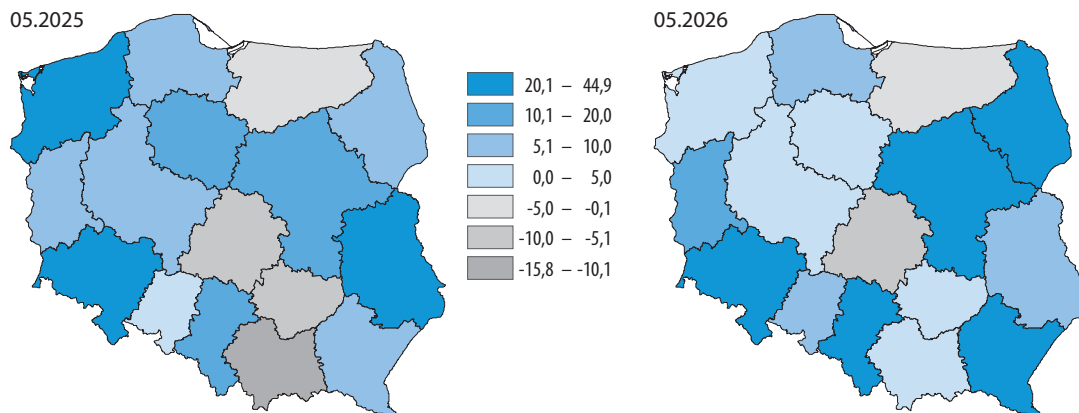
W maju br. nastroje gospodarcze przedsiębiorców prowadzących działalność w zakwaterowaniu i gastronomii poprawiły się w porównaniu z majem 2025 r. w 12 województwach. Najbardziej widoczne było to w województwie podkarpackim (wzrost R-BCI o 39,1 pkt), a także w podlaskim (wzrost o 24,3 pkt) i małopolskim (o 20,5 pkt). Z kolei największe pogorszenie nastrojów gospodarczych zaobserwowano w województwie lubelskim (spadek wskaźnika o 35,9 pkt).

Poprawę ocen koniunktury odnotowano także w ujęciu miesięcznym. W 12 województwach wskaźnik wzrósł w porównaniu z kwietniem br., w tym najbardziej w województwach: wielkopolskim, śląskim i podkarpackim.

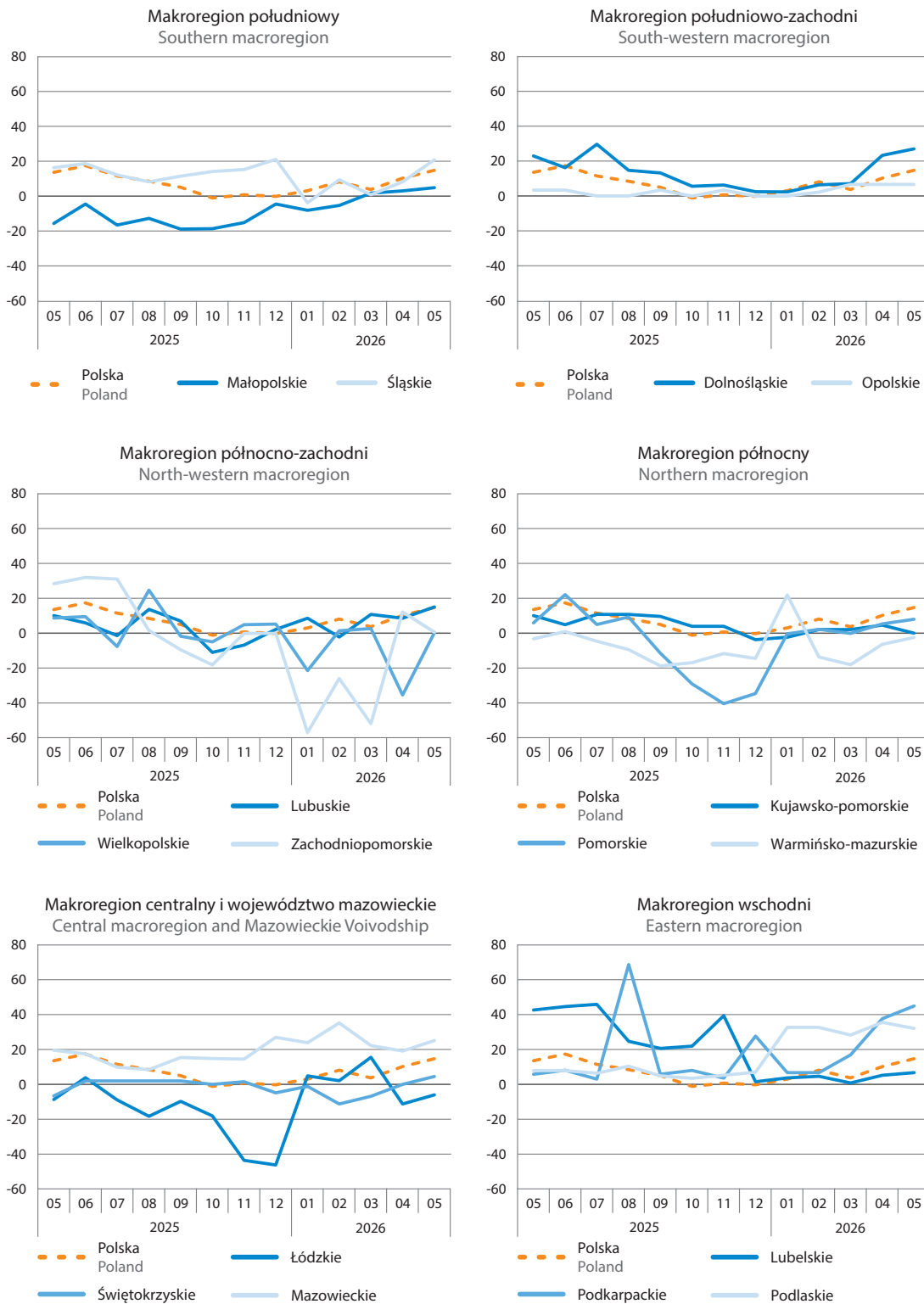
Podobnie jak w handlu hurtowym, przedsiębiorcy prowadzący działalność w zakwaterowaniu i gastronomii ocenili koniunkturę lepiej niż przedstawiciele pozostałych rodzajów działalności. Regionalny wskaźnik ogólnego klimatu koniunktury o wartościach powyżej poziomu neutralnego (równego 0) odnotowano tu w 13 województwach. Najwyższe wartości wskaźnika R-BCI zanotowano w województwie podkarpackim (44,9), podlaskim (32,1) oraz dolnośląskim (27,0).

Na optymistyczną ocenę koniunktury w maju br. wpływ miały przede wszystkim pozytywne prognozy na najbliższe 3 miesiące. W większości województw przedsiębiorcy spodziewają się poprawy ogólnej sytuacji gospodarczej swoich firm, poprawy sytuacji finansowej oraz wzrostu popytu na oferowane przez nich usługi. Optymistyczne oceny koniunktury wynikały także z pozytywnych opinii przedsiębiorców dotyczących bieżącej ogólnej sytuacji gospodarczej ich firm, które przeważały w większości województw.

Mapa 6. R-BCI w zakwaterowaniu i gastronomii według województw
Map 6. R-BCI in accommodation and catering by voivodships



Wykres 6. R-BCI w zakwaterowaniu i gastronomii według makroregionów i województw
 Chart 6. R-BCI in accommodation and catering by macroregions and voivodships



Informacja i komunikacja

Information and communication

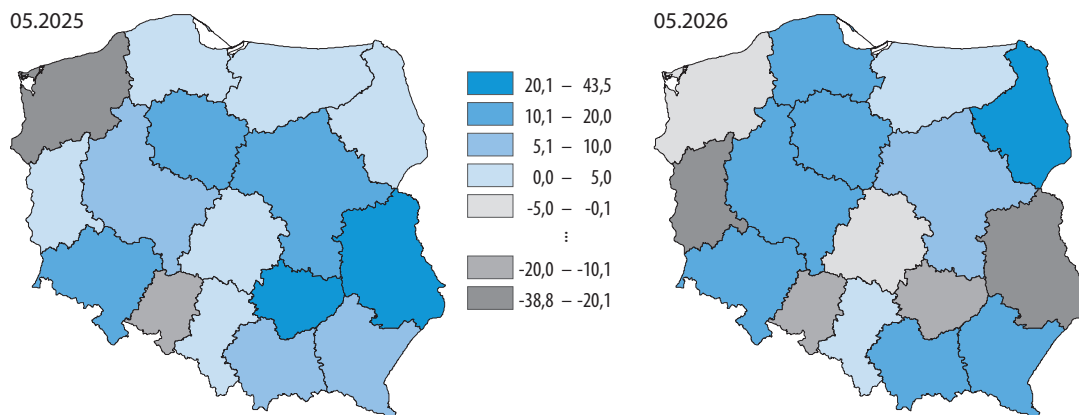
Poprawę ocen koniunktury gospodarczej zaobserwowano również wśród przedsiębiorców prowadzących działalność w sekcji informacja i komunikacja. W skali roku wzrost regionalnego wskaźnika ogólnego klimatu koniunktury odnotowano w 8 województwach, w tym największy w województwie zachodniopomorskim (o 23,6 pkt). W województwie warmińsko-mazurskim wskaźnik nie zmienił się w skali roku. Natomiast największe pogorszenie ocen koniunktury zaobserwowano w województwie lubelskim, gdzie wartość wskaźnika spadła o 64,9 pkt.

W ujęciu miesięcznym nastroje gospodarcze przedsiębiorców poprawiły się w 4 województwach, przy czym największy wzrost wartości wskaźnika R-BCI odnotowano w województwie lubelskim (o 9,1 pkt). W większości województw oceny koniunktury pogorszyły się, najbardziej w województwie lubuskim (spadek wskaźnika o 38,8 pkt).

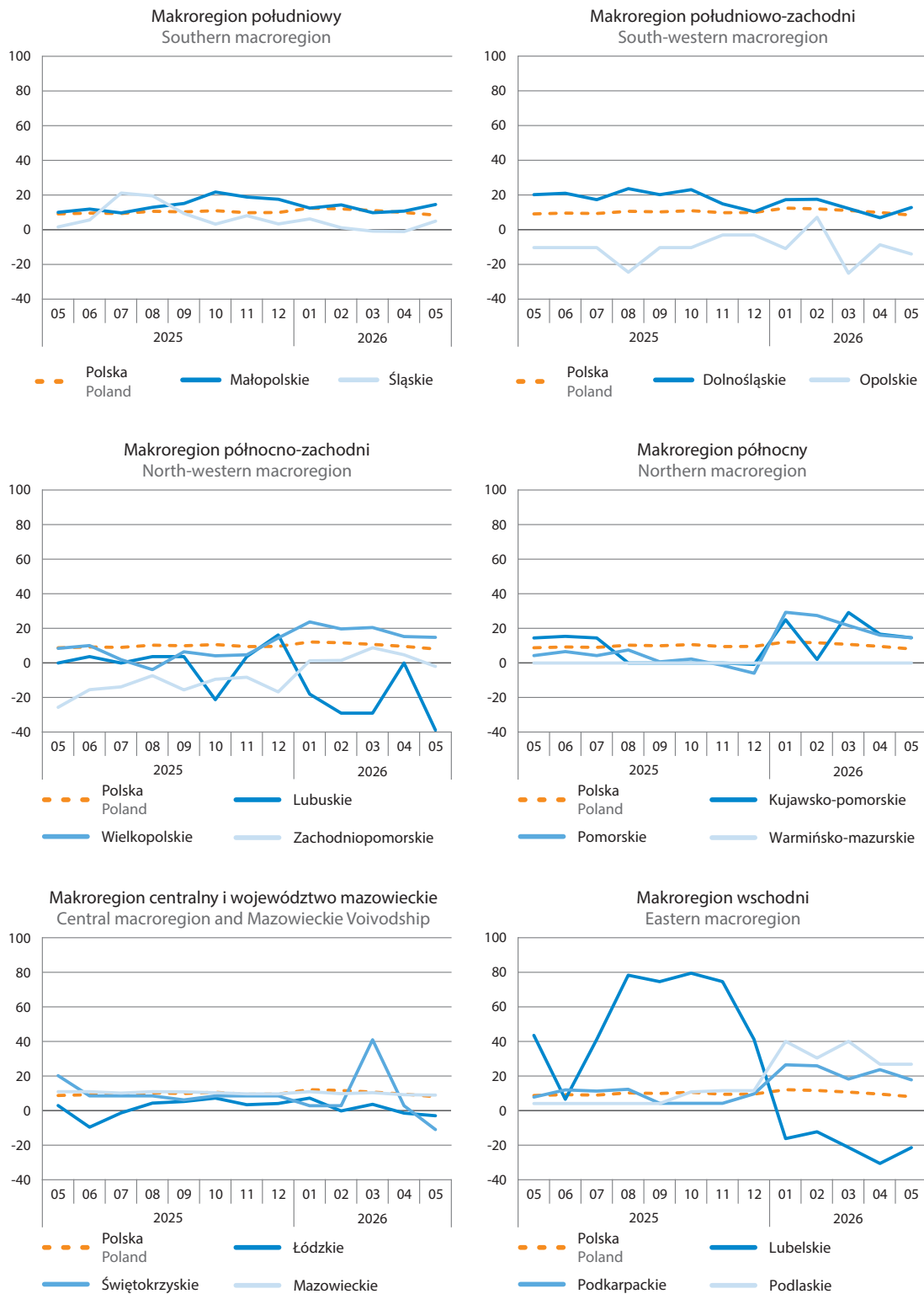
Jednocześnie w wielu województwach przedsiębiorcy nadal oceniali koniunkturę pozytywnie. Dodatni regionalny wskaźnik ogólnego klimatu koniunktury w maju br. odnotowano w 9 województwach. Najbardziej optymistycznie koniunkturę ocenili przedsiębiorcy z województwa podlaskiego, gdzie R-BCI ukształtował się na poziomie 26,8. Wysokie wartości wskaźnika odnotowano również w podkarpackim (17,8) i wielkopolskim (14,8). W województwie warmińsko-mazurskim po raz kolejny negatywne oceny dotyczące koniunktury zostały zrównoważone przez oceny pozytywne (co przełożyło się na wartość wskaźnika równą 0,0). Pesymistyczne oceny przeważały m.in. w województwach: lubuskim, lubelskim i opolskim (R-BCI odpowiednio: minus 38,8, minus 21,4 i minus 14,4).

Optymistyczne oceny koniunktury gospodarczej przedsiębiorców z informacji i komunikacji wynikały przede wszystkim z pozytywnych opinii dotyczących bieżącej ogólnej sytuacji gospodarczej ich firm, które dominowały w większości województw. Niemniej jednak, prognozy na najbliższe trzy miesiące nie były optymistyczne – przedsiębiorcy spodziewają się pogorszenia ogólnej sytuacji gospodarczej, pogorszenia sytuacji finansowej swoich firm oraz spadku popytu na oferowane przez nich usługi.

Mapa 7. R-BCI w informacji i komunikacji według województw
Map 7. R-BCI in information and communication by voivodships



Wykres 7. R-BCI w informacji i komunikacji według makroregionów i województw
 Chart 7. R-BCI in information and communication by macroregions and voivodships



Bariery ograniczające działalność przedsiębiorstw

Factors limiting activity of enterprises

W maju br. główną barierą w prowadzeniu działalności gospodarczej dla przedsiębiorców w większości województw w kraju pozostawały wysokie koszty związane z zatrudnieniem. Mimo że nadal były one najczęściej wskazywanym utrudnieniem, w większości analizowanych obszarów gospodarki ich znaczenie zmniejszyło się w porównaniu z majem ub. roku. Istotnym ograniczeniem pozostawała również niepewność ogólnej sytuacji gospodarczej, którą najczęściej wskazywały firmy zajmujące się handlem hurtowym oraz transportem i gospodarką magazynową. Do często wymienianych barier należały ponadto wysokie obciążenia na rzecz budżetu, zwłaszcza w budownictwie oraz w zakwaterowaniu i gastronomii.

Nie wszystkie przedsiębiorstwa dostrzegały jednak bariery utrudniające prowadzenie działalności. Odsetek podmiotów deklarujących ich brak różnił się w zależności od obszaru działalności i województwa. W przetwórstwie przemysłowym oraz w budownictwie największy odsetek takich podmiotów odnotowano w województwie mazowieckim (odpowiednio 15,2% oraz 18,5%). W handlu hurtowym wyróżniało się województwo podlaskie, gdzie brak barier wskazało 16,6% przedsiębiorstw, a w handlu detalicznym województwo opolskie (18,2%). W zakwaterowaniu i gastronomii największy odsetek przedsiębiorstw deklarujących brak trudności w prowadzeniu działalności zaobserwowano w województwie lubelskim (75,8%), w transporcie i gospodarce magazynowej w województwie podlaskim (27,1%), z kolei w informacji i komunikacji - w województwie kujawsko-pomorskim (49,9%). Podobnie jak w poprzednich miesiącach, najwyższe odsetki przedsiębiorstw deklarujących brak barier w prowadzeniu działalności odnotowano się w przeważnie tych samych województwach.

Przetwórstwo przemysłowe

Manufacturing

W przetwórstwie przemysłowym, w maju br., koszty zatrudnienia pozostały najważniejszą barierą ograniczającą prowadzenie działalności gospodarczej dla przedsiębiorstw w większości województw. Bariere tę najczęściej wskazywały firmy z województw: warmińsko-mazurskiego (57,0% jednostek), zachodniopomorskiego (56,1%), a także małopolskiego oraz świętokrzyskiego (po 53,4%). Jednocześnie w 12 województwach odsetek firm wskazujących tę trudność był niższy niż przed rokiem, a największy jego spadek odnotowano w województwach: opolskim (o 14,1 p.proc.), łódzkim (o 9,8 p.proc.) i pomorskim (o 8,7 p.proc.).

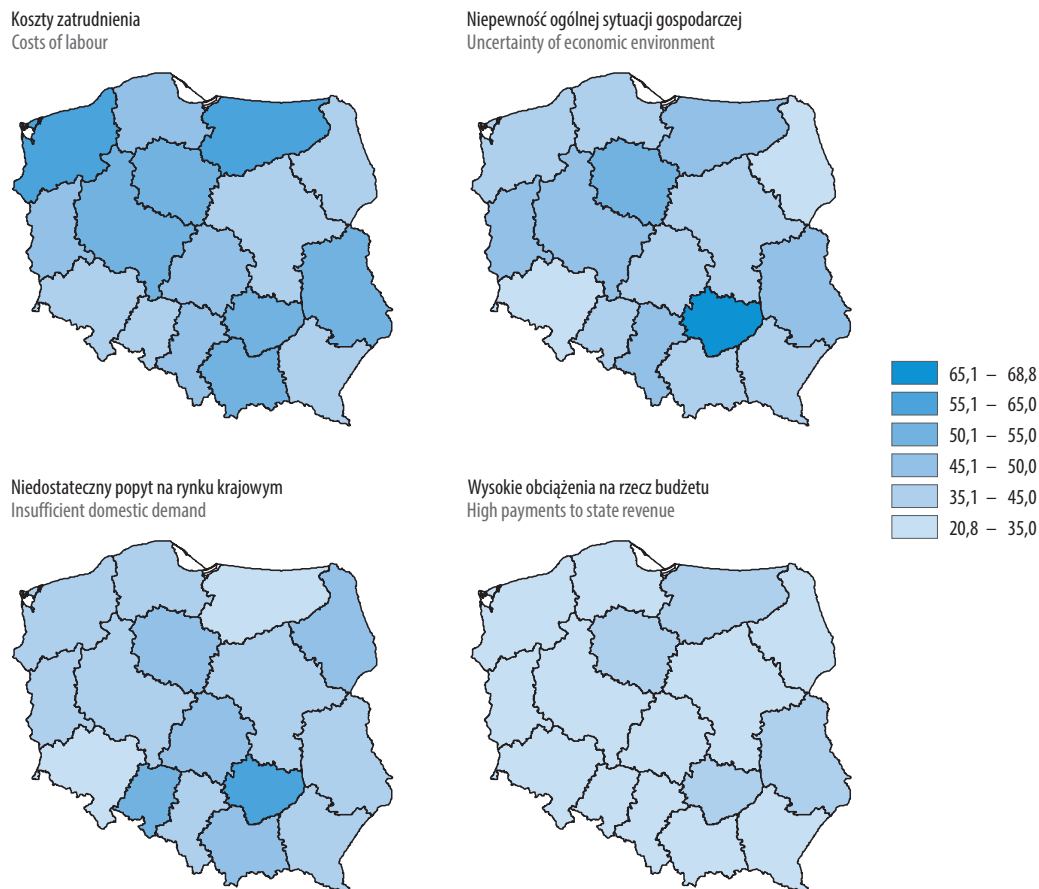
Do najczęściej wymienianych barier należała również niepewność ogólnej sytuacji gospodarczej. W maju br. najczęściej zgłaszały ją firmy z województw świętokrzyskiego (68,8%), kujawsko-pomorskiego (53,3%) oraz śląskiego (47,5%). W 10 województwach znaczenie tej bariery zmniejszyło się jednak w skali roku, przy czym największy spadek odsetka przedsiębiorstw ją wskazujących odnotowano w województwach śląskim (o 3,7 p.proc.), podkarpackim (o 3,6 p.proc.) oraz opolskim (o 3,4 p.proc.).

Kolejną trudnością, którą w maju br. zgłaszały przedsiębiorstwa z przetwórstwa przemysłowego był niedostateczny popyt na rynku krajowym. Bariera ta była najbardziej widoczna w województwach świętokrzyskim (56,2%), opolskim (55,0%) oraz podlaskim (49,1%). W porównaniu z majem 2025 r. znaczenie tej bariery wzrosło w połowie województw, w tym najbardziej w opolskim (wzrost odsetka o 13,6 p.proc.).

Wśród pozostałych barier przedsiębiorcy często wymieniali także wysokie obciążenia na rzecz budżetu, niedostateczny popyt na rynku zagranicznym oraz niejasne, niespójne i niestabilne przepisy prawne.

Mapa 8. Główne bariery ograniczające działalność gospodarczą w przetwórstwie przemysłowym w maju 2026 r.

Przedsiębiorcy wskazujący daną barierę w % przedsiębiorców biorących udział w badaniu
 Map 8. Main factors limiting economic activity in manufacturing in May 2026
 Entrepreneurs indicating particular limiting factor in % of total entrepreneurs participating in the survey



Budownictwo Construction

W maju br. koszty zatrudnienia stanowiły najważniejszą barierę w prowadzeniu działalności gospodarczej w budownictwie według przedsiębiorców z 15 województw. Najczęściej wskazywano je w województwie kujawsko-pomorskim, śląskim oraz świętokrzyskim (po 69,8% podmiotów). W porównaniu z majem 2025 r. odsetek podmiotów wskazujących koszty zatrudnienia jako barierę zmniejszył się w 10 województwach, przy czym największy spadek odnotowano w województwie podlaskim (o 24,7 p.proc.), warmińsko-mazurskim (o 15,2 p. proc.) oraz opolskim (o 14,5 p. proc.).

Istotnym wyzwaniem dla firm budowlanych były także koszty materiałów, które najczęściej wskazywały przedsiębiorstwa z województw: podkarpackiego, świętokrzyskiego (po 55,6%) oraz łódzkiego (49,7%). Ponadto w porównaniu z majem 2025 r. odsetek przedsiębiorców sygnalizujących tę barierę zwiększył się w 13 województwach, przy czym najbardziej w województwie lubuskim (o 20,1 p.proc.) oraz świętokrzyskim (o 16,5 p.proc.).

Wśród najważniejszych barier ograniczających działalność przedsiębiorstw budowlanych w maju br. znalazły się również wysokie obciążenia na rzecz budżetu. Najczęściej wskazywały je przedsiębiorstwa z województw: opolskiego (55,8%), lubuskiego (55,1%) oraz świętokrzyskiego (55,0%). W ujęciu rocznym znaczenie tej bariery zwiększyło się w 10 województwach, przy czym największy wzrost odnotowano w województwach pomorskim (o 19,4 p.proc.), lubuskim (o 14,5 p.proc.) oraz opolskim (o 10,6 p.proc.).

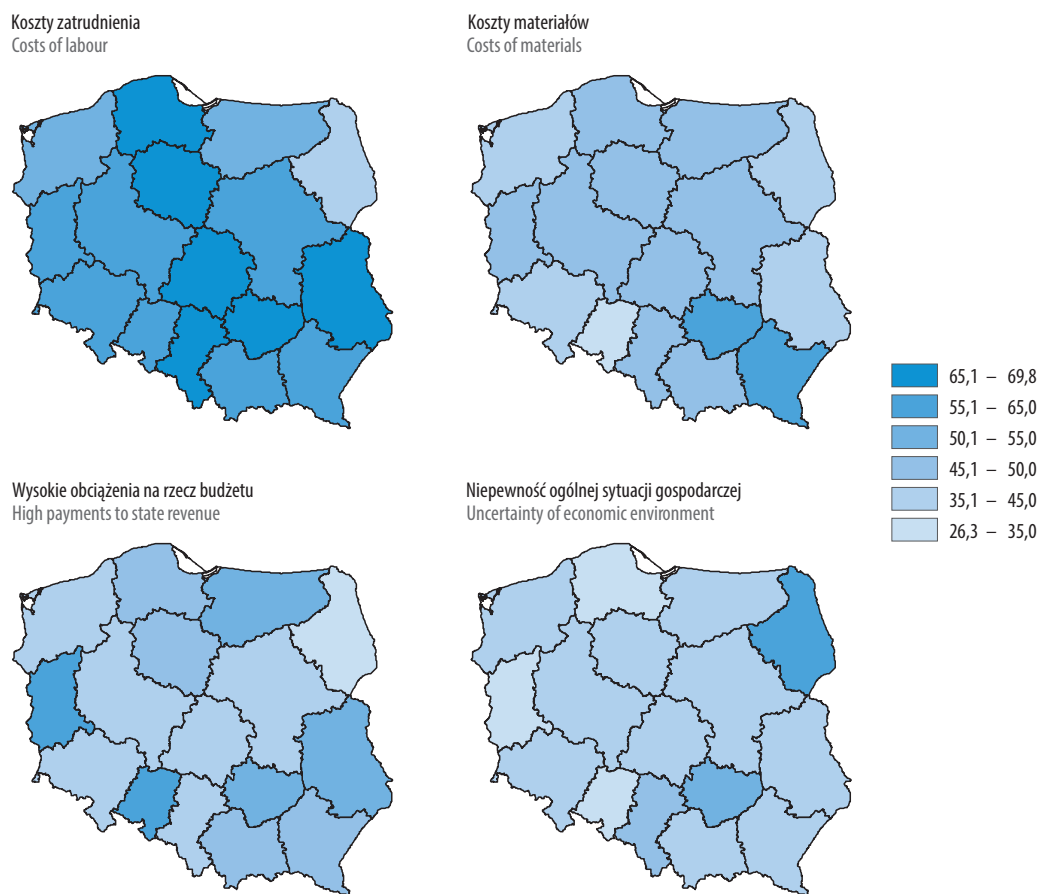
Firmy budowlane zmagają się także m.in. z niepewnością ogólnej sytuacji gospodarczej, niejasnymi, niespójnymi i niestabilnymi przepisami prawnymi oraz zbyt dużą konkurencją na rynku.

Mapa 9. Główne bariery ograniczające działalność gospodarczą w budownictwie w maju 2026 r.

Przedsiębiorcy wskazujący daną barierę w % przedsiębiorców biorących udział w badaniu

Map 9. Main factors limiting economic activity in construction in May 2026

Entrepreneurs indicating particular limiting factor in % of total entrepreneurs participating in the survey



Handel hurtowy

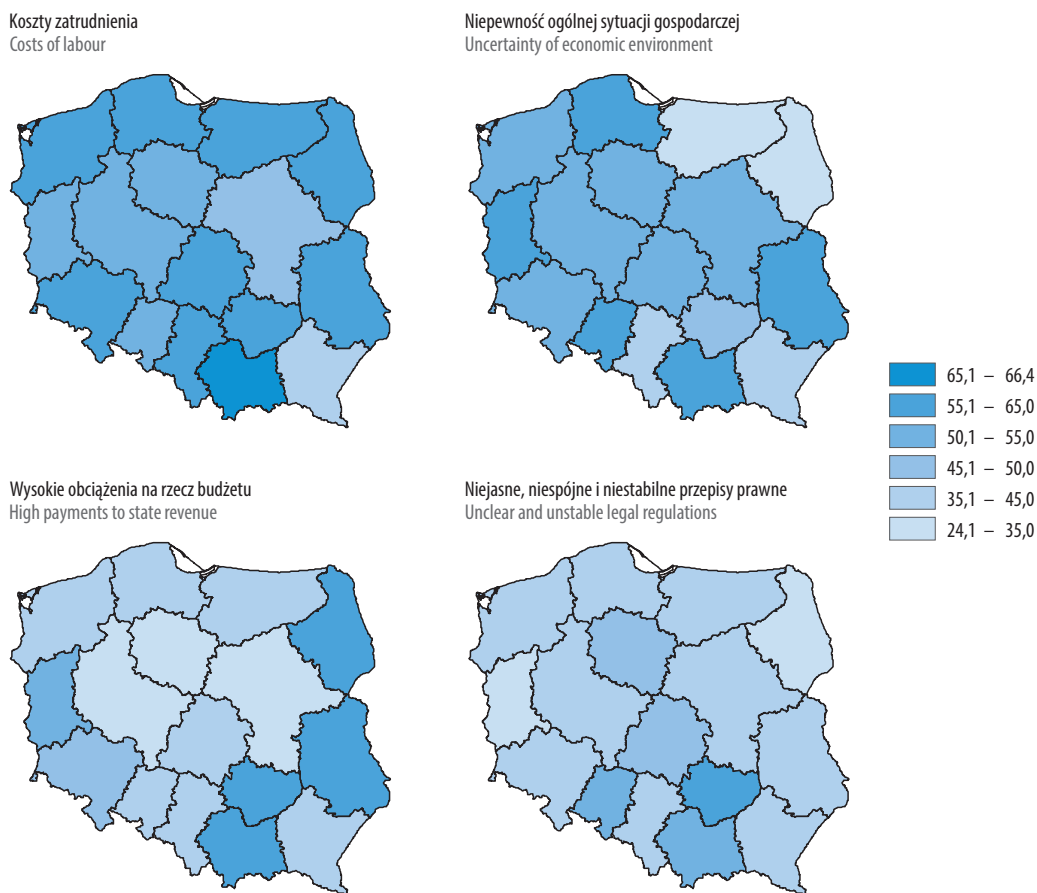
Wholesale trade

W maju br. w handlu hurtowym odsetek przedsiębiorców wskazujących koszty zatrudnienia jako najważniejszą barierę w prowadzeniu działalności gospodarczej wyniósł od 43,4% w województwie podkarpackim do 66,4% w województwie małopolskim. W skali roku znaczenie tej bariery zmniejszyło się jednak w 10 województwach, w tym najbardziej w województwach: świętokrzyskim (o 20,2 p.proc.), warmińsko-mazurskim (o 10,9 p.proc.) oraz lubuskim (o 9,7 p.proc.).

Przedsiębiorcy z handlu hurtowego zwracali również uwagę na niepewność ogólnej sytuacji gospodarczej. Najczęściej barierę tę odczuwały firmy z województw: opolskiego (62,3%), lubelskiego (58,9%) oraz pomorskiego (58,1%). W porównaniu z majem 2025 r. znaczenie tej bariery zwiększyło się w 11 województwach, zwłaszcza w: małopolskim (o 12,3 p.proc.), opolskim (o 11,1 p.proc.) oraz podkarpackim (o 11,0 p.proc.).

Mapa 10. Główne bariery ograniczające działalność gospodarczą w handlu hurtowym w maju 2026 r.

Przedsiębiorcy wskazujący daną barierę w % przedsiębiorców biorących udział w badaniu
 Main factors limiting economic activity in wholesale trade in May 2026
 Entrepreneurs indicating particular limiting factor in % of total entrepreneurs participating in the survey



Kolejnym czynnikiem utrudniającym prowadzenie działalności gospodarczej w maju br. były wysokie obciążenia na rzecz budżetu. Największy odsetek przedsiębiorstw zgłaszających tę barierę odnotowano w województwach świętokrzyskim (62,0%), małopolskim (o 60,4%) oraz lubelskim (56,4%). Jednocześnie w 9 województwach znaczenie tego czynnika wzrosło w skali roku, najbardziej w podlaskim (wzrost o 10,4 p.proc.), lubelskim (o 10,2 p.proc.) oraz małopolskim (o 9,5 p.proc.).

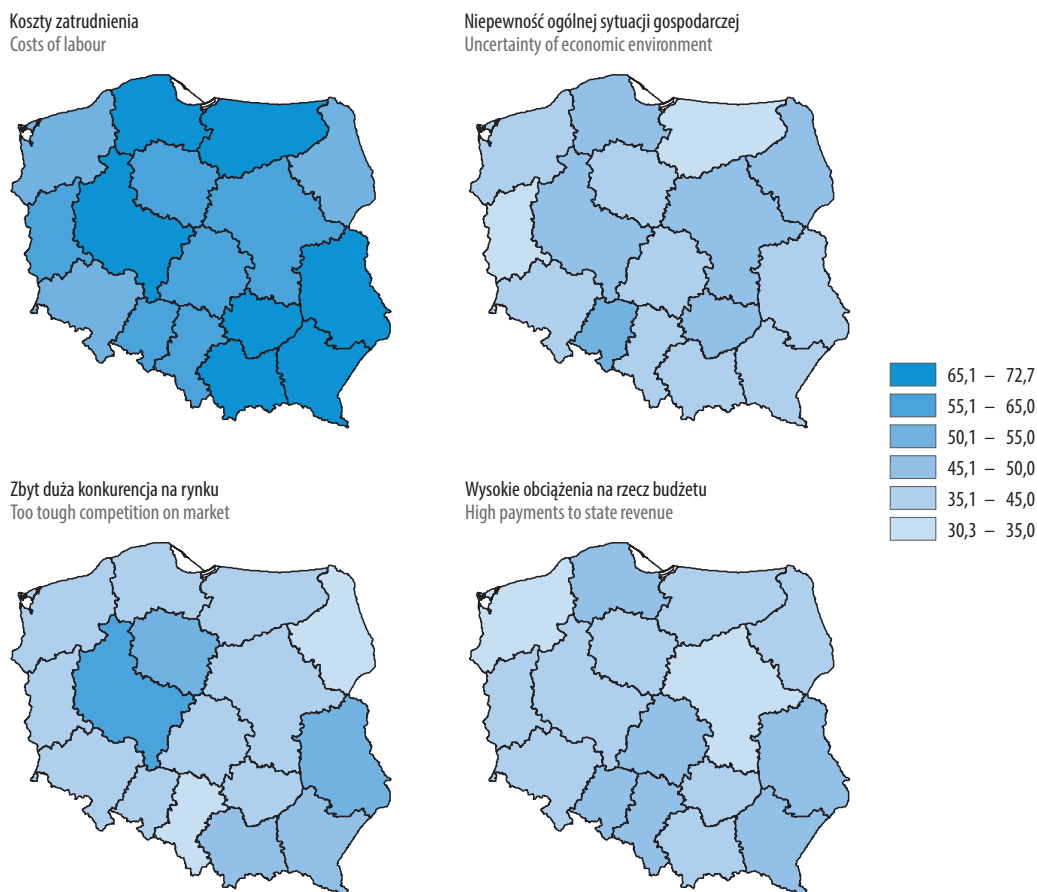
Ponadto przedsiębiorcy z handlu hurtowego zmagali się z takimi utrudnieniami jak: niejasne, niespójne i niestabilne przepisy prawne, zbyt duża konkurencja na rynku oraz niedostateczny popyt.

Handel detaliczny

Retail trade

W maju br. w handlu detalicznym koszty zatrudnienia pozostawały najczęściej wskazywaną barierą we wszystkich województwach. Największy odsetek firm odczuwających tę trudność odnotowano w województwach podkarpackim (72,7%), pomorskim (69,4%) oraz wielkopolskim (68,9%). Jednocześnie w ujęciu rocznym w 9 województwach odnotowano spadek odsetka przedsiębiorstw wskazujących koszty zatrudnienia jako barierę, w tym największy w województwie świętokrzyskim (o 10,6 p.proc.), opolskim (o 9,6 p.proc.) oraz warmińsko-mazurskim (o 9,0 p.proc.).

Mapa 11. Główne bariery ograniczające działalność gospodarczą w handlu detalicznym w maju 2026 r.
Przedsiębiorcy wskazujący daną barierę w % przedsiębiorców biorących udział w badaniu
Map 11. Main factors limiting economic activity in retail trade in May 2026
Entrepreneurs indicating particular limiting factor in % of total entrepreneurs participating in the survey



Obok kosztów zatrudnienia ważną barierą dla przedsiębiorstw z handlu detalicznego była niepewność ogólnej sytuacji gospodarczej. Najczęściej wskazywały ją firmy z województw: opolskiego (54,8%), mazowieckiego oraz podlaskiego (po 48,5%). Dodatkowo w porównaniu z majem 2025 r. w 9 województwach odnotowano wzrost znaczenia tej bariery, szczególnie w województwie opolskim (o 17,7 p.proc.) oraz łódzkim (o 12,8 p.proc.).

Istotnym ograniczeniem działalności omawianych przedsiębiorstw była również zbyt duża konkurencja na rynku. Najczęściej utrudniała ona działalność firmom z województw: wielkopolskiego (56,9%), lubelskiego (52,0%) oraz kujawsko-pomorskiego (50,7%). W porównaniu z majem 2025 r. w 10 województwach odsetek firm wskazujących tę barierę zwiększył się, w tym najbardziej w województwie wielkopolskim (o 13,6 p.proc.), zachodniopomorskim (o 9,2 p.proc.) oraz pomorskim (o 8,5 p.proc.).

Ponadto wyzwaniem dla przedsiębiorstw z handlu detalicznego w maju br. były: wysokie obciążenia na rzecz budżetu, niejasne, niespójne i niestabilne przepisy prawne oraz niedostateczny popyt.

Transport i gospodarka magazynowa

Transportation and storage

W maju br. przedsiębiorcy prowadzący działalność w transporcie i gospodarce magazynowej wskazali koszty zatrudnienia jako najważniejszą barierę działalności gospodarczej w połowie województw. Największy odsetek firm, dla których koszty te stanowiły główne ograniczenie, odnotowano w województwach opolskim (82,2%), dolnośląskim (82,1%) oraz mazowieckim (65,2%). Mimo to w 12 województwach zaobserwowano spadek (w skali roku) odsetka przedsiębiorstw wskazujących koszty zatrudnienia, w tym największy w województwie kujawsko-pomorskim (o 59,5 p.proc.) oraz podlaskim (o 41,5 p.proc.).

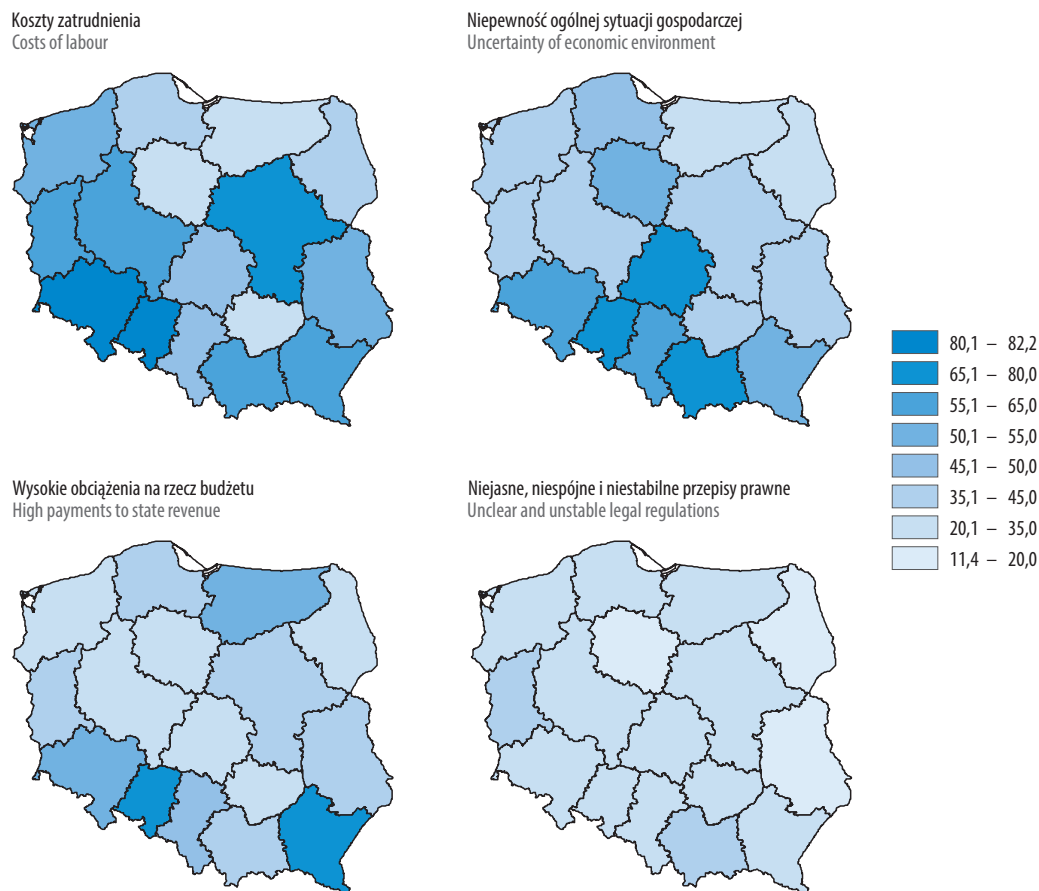
Istotną barierą była również niepewność ogólnej sytuacji gospodarczej, którą w maju br. najczęściej odczuwali przedsiębiorcy z województw: łódzkiego (76,4%), małopolskiego (69,8%) i opolskiego (68,4%). W porównaniu z majem 2025 r. w 9 województwach odnotowano wzrost wskazań na tę barierę, w szczególności w województwie opolskim (o 56,4 p.proc.) oraz dolnośląskim (o 14,6 p.proc.).

Często sygnalizowaną przez przedsiębiorstwa z transportu i gospodarki magazynowej trudnością były również wysokie obciążenia na rzecz budżetu. W maju br. najwyższy odsetek przedsiębiorstw zgłaszających tę barierę odnotowano w województwach opolskim (78,1%), podkarpackim (66,1%) oraz warmińsko-mazurskim (51,4%). W porównaniu z majem 2025 r. w 13 województwach znaczenie tego czynnika spadło, najbardziej w województwie podlaskim (o 49,4 p.proc.) oraz świętokrzyskim (o 47,3 p.proc.).

Przedsiębiorcy zwracali także uwagę m.in. na niejasne, niespójne i niestabilne przepisy prawne, zbyt duża konkurencja firm krajowych i zagranicznych oraz niedostateczny popyt.

Mapa 12. Główne bariery ograniczające działalność gospodarczą w transporcie i gospodarce magazynowej w maju 2026 r.

Przedsiębiorcy wskazujący daną barierę w % przedsiębiorców biorących udział w badaniu
 Main factors limiting economic activity in transportation and storage in May 2026
 Entrepreneurs indicating particular limiting factor in % of total entrepreneurs participating in the survey



Zakwaterowanie i gastronomia Accommodation and catering

Koszty zatrudnienia pozostały główną barierą utrudniającą firmom działalność także w zakwaterowaniu i gastronomii. Najczęściej wskazywały je przedsiębiorstwa z województw wielkopolskiego (93,9%), zachodniopomorskiego (91,0%) oraz warmińsko-mazurskiego (87,2% podmiotów). Dodatkowo w połowie województw odnotowano wzrost znaczenia tej bariery w skali roku, przy czym największy w województwie wielkopolskim (wzrost o 67,4 p.proc.), świętokrzyskim (o 35,7 p.proc.) oraz zachodniopomorskim (o 22,9 p.proc.).

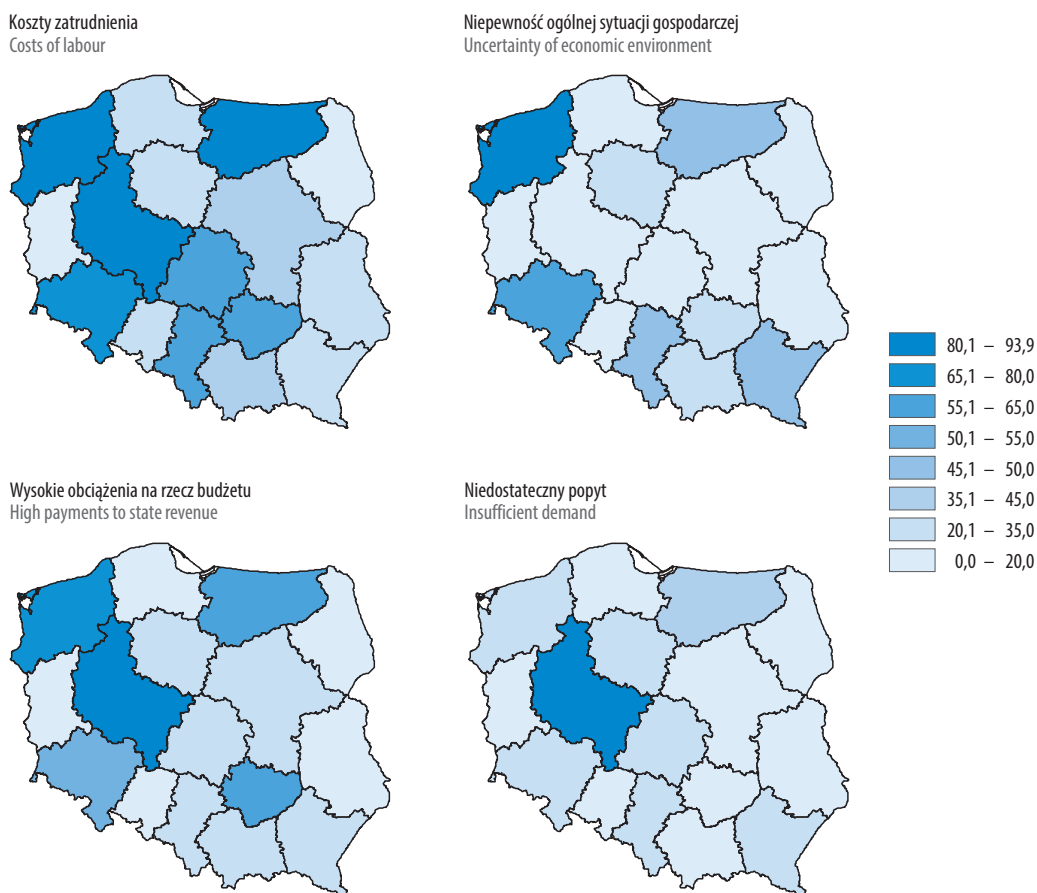
Wśród najczęściej zgłaszanych barier znalazła się również niepewność ogólnej sytuacji gospodarczej. W maju br. najczęściej odczuwali je przedsiębiorcy z województw zachodniopomorskiego (83,5%), dolnośląskiego (61,6%) oraz warmińsko-mazurskiego (49,2%). W porównaniu z analogicznym miesiącem ub. roku, w 9 województwach znaczenie tej bariery zmniejszyło się, przy czym największy spadek odsetka przedsiębiorstw zaznaczających jej wpływ odnotowano w województwie warmińsko-mazurskim (o 43,3 p.proc.) oraz łódzkim (o 37,5 p.proc.).

W maju br. istotną barierą były także wysokie obciążenia na rzecz budżetu. W połowie województw nastąpił wzrost odsetka wskazujących ją przedsiębiorców, największy w województwie wielkopolskim (o 67,8 p.proc.) a także w świętokrzyskim oraz zachodniopomorskim (wzrost po 38,7 p.proc.). Bariera ta była przy tym najczęściej zgłaszana przez przedsiębiorstwa z województw wielkopolskiego (91,2%) oraz zachodniopomorskiego (73,4%).

Spośród innych czynników utrudniających prowadzenie działalności przedsiębiorcy z sekcji zakwaterowanie i gastronomia najczęściej wskazywali na niedostateczny popyt, niejasne, niespójne i niestabilne przepisy prawne oraz zbyt dużą konkurencję firm krajowych i zagranicznych.

Mapa 13. Główne bariery ograniczające działalność gospodarczą w zakwaterowaniu i gastronomii w maju 2026 r.

Przedsiębiorcy wskazujący daną barierę w % przedsiębiorców biorących udział w badaniu
 Map 13. Main factors limiting economic activity accommodation and catering in May 2026
 Entrepreneurs indicating particular limiting factor in % of total entrepreneurs participating in the survey



Informacja i komunikacja

Information and communication

W maju br., spośród województw, w których koszty zatrudnienia były najczęściej wskazywaną barierą utrudniającą działalność gospodarczą, najwyższy odsetek przedsiębiorstw odczuwających tę trudność odnotowano w warmińsko-mazurskim (96,3%), zachodniopomorskim (81,1%) oraz podlaskim (75,0%). Ponadto w 9 województwach wzrosło znaczenie tej bariery w skali roku, przy czym największy wzrost odsetka przedsiębiorstw ją wskazujących wystąpił w województwie podlaskim (o 65,8 p.proc.) oraz warmińsko-mazurskim (o 56,3 p.proc.).

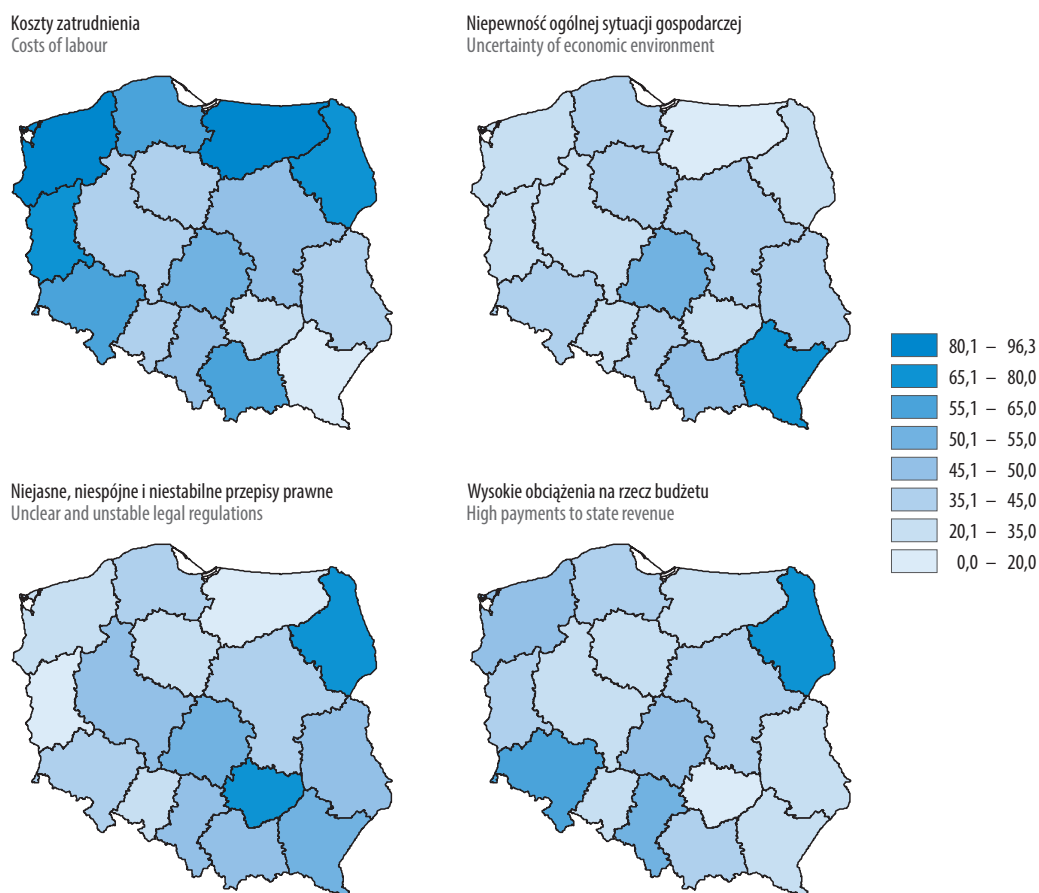
Mapa 14. Główne bariery ograniczające działalność gospodarczą w informacji i komunikacji w maju 2026 r.

Przedsiębiorcy wskazujący daną barierę w % przedsiębiorców biorących udział w badaniu

Map 14.

Main factors limiting economic activity in information and communication in May 2026

Entrepreneurs indicating particular limiting factor in % of total entrepreneurs participating in the survey



Istotnym ograniczeniem dla działalności przedsiębiorstw z tej sekcji była również niepewność ogólnej sytuacji gospodarczej. W maju br. z barierą tą zmagaly się przedsiębiorstwa m.in. z województw podkarpackiego (74,4%), łódzkiego (50,6%) oraz małopolskiego (47,1%). Mimo to w porównaniu z analogicznym miesiącem poprzedniego roku, w 9 województwach spadło znaczenie tej bariery, przy czym największy spadek odsetka podmiotów ją wskazujących odnotowano w województwie lubuskim (o 48,2 p.proc.) oraz podlaskim (o 33,3 p.proc.).

Ważną barierą dla firm zajmujących się informacją i komunikacją były także niejasne, niespójne i niestabilne przepisy prawne. Najczęściej zgłaszały ją przedsiębiorstwa z województw podlaskiego (79,9%) oraz świętokrzyskiego (73,2%). W skali roku w 10 województwach znaczenie tej bariery zwiększyło się, a największy wzrost odsetka odnotowano w województwie świętokrzyskim (o 73,2 p.proc.) oraz podlaskim (o 41,3 p.proc.).

Firmy z sekcji informacja i komunikacja zmagaly się także z takimi wyzwaniami jak: wysokie obciążenia na rzecz budżetu, niedostateczny popyt oraz zbyt duża konkurencja firm krajowych i zagranicznych.

Pogłębione pytania aktualne zagadnienia gospodarcze – Przewidywania przedsiębiorców odnośnie inwestycji w 2026 r.

In-depth questions about current economic issues – Entrepreneurs' predictions on investments in 2026

W maju br. przedsiębiorcy we wszystkich analizowanych obszarach gospodarki najczęściej przewidywali utrzymanie inwestycji w br. na poziomie inwestycji zrealizowanych w roku poprzednim. Takie prognozy dominowały w większości województw, szczególnie w budownictwie, gdzie we wszystkich województwach utrzymanie poziomu inwestycji wskazała ponad połowa przedsiębiorstw. Wśród firm zakładających zmiany częściej przewidywano ograniczenie nakładów inwestycyjnych niż ich wzrost. Tendencja ta była szczególnie widoczna w budownictwie i handlu detalicznym, w których we wszystkich województwach częściej zakładano spadek niż wzrost poziomu inwestowania. Wyjątkiem była informacja i komunikacja, gdzie w 7 województwach wśród przedsiębiorstw przewidujących zmianę poziomu inwestycji częściej przewidywano ich wzrost niż spadek.

W większości badanych obszarów działalności przedsiębiorcy, którzy mają plany inwestycyjne w br. zamierzają przeznaczyć środki przede wszystkim na zakup maszyn, urządzeń technicznych i narzędzi. Kierunek ten szczególnie często wskazywano w przetwórstwie przemysłowym, gdzie we wszystkich województwach odsetek przedsiębiorstw deklarujących takie inwestycje był najwyższy. Przedsiębiorstwa z transportu i gospodarki magazynowej najczęściej wskazywały inwestycje w środki transportu, natomiast firmy z informacji i komunikacji – w sprzęt komputerowy i telekomunikacyjny. Najrzadziej planowano inwestycje w działalność badawczo-rozwojową.

Przetwórstwo przemysłowe

Manufacturing

W przetwórstwie przemysłowym w maju br. przewidywania dotyczące utrzymania poziomu inwestycji z poprzedniego roku dominowały w 15 województwach. W 8 z nich taką opinię wyraziła ponad połowa przedsiębiorstw. Największy odsetek firm przewidujących utrzymanie poziomu nakładów inwestycyjnych odnotowano w województwach: zachodniopomorskim (58,3%), mazowieckim (58,2%) i kujawsko-pomorskim (55,3%). W porównaniu z majem ub. roku odsetek przedsiębiorstw prognozujących utrzymanie poziomu inwestycji wzrósł w 14 województwach, przy czym najbardziej w kujawsko-pomorskim (o 13,6 p.proc.). Wśród przedsiębiorców zakładających zmiany poziomu inwestowania, w zdecydowanej większości województw częściej przewidywano spadek nakładów niż ich wzrost. Najbardziej widoczne było to w województwie podlaskim (42,4%) i opolskim (40,8%).

Podobnie jak poprzednich edycjach badania, najczęściej wskazywanym kierunkiem inwestowania we wszystkich województwach były maszyny, urządzenia techniczne i narzędzia. Odsetek firm planujących nakłady w tym zakresie wahał się od 59,6% w województwie zachodniopomorskim do 81,5% w świętokrzyskim. Dodatkowo w porównaniu z analogicznym miesiącem ub. roku w 10 województwach zanotowano wzrost odsetka przedsiębiorców przewidujących takie inwestycje, w tym największy w podlaskim (o 11,6 p.proc.) i świętokrzyskim (o 10,6 p.proc.).

W 9 województwach drugim najczęściej wskazywanym kierunkiem inwestycji były grunty, budynki i budowle. Największy odsetek przedsiębiorstw planujących takie nakłady odnotowano w województwach świętokrzyskim (30,1%) i mazowieckim (26,3%). W skali roku odsetek firm wskazujących ten rodzaj inwestycji zwiększył się w większości województw, najbardziej w opolskim (o 5,0 p.proc.) i warmińsko-mazurskim (o 3,9 p.proc.).

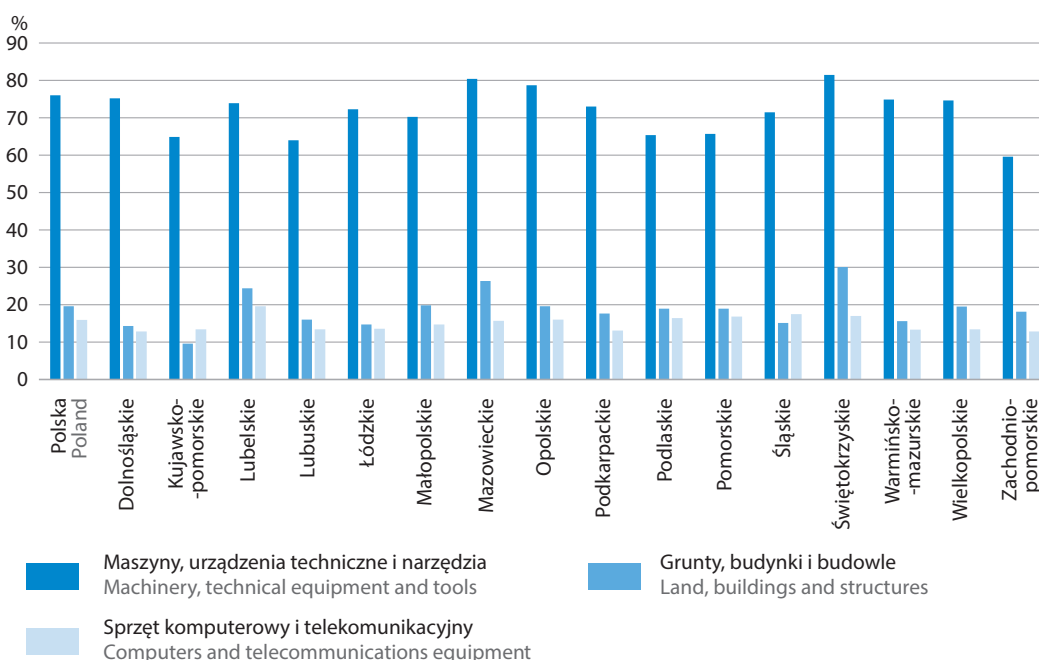
Ponadto przedsiębiorcy często wskazywali, że ich inwestycje obejmą również sprzęt komputerowy i telekomunikacyjny, szczególnie w województwie lubelskim (19,6%) i śląskim (17,5%). W połowie województw odsetek przedsiębiorstw planujących takie inwestycje był niższy niż przed rokiem, a największy jego spadek odnotowano w świętokrzyskim (o 11,7 p.proc.) i warmińsko-mazurskim (o 10,6 p.proc.). Stosunkowo często wskazywano również na szkolenia pracowników, zwłaszcza w zachodniopomorskim i kujawsko-pomorskim (odpowiednio 21,3% i 20,9%).

Jednocześnie w przetwórstwie przemysłowym odnotowano przedsiębiorstwa, które nie mają planów inwestycyjnych w br., a ich odsetek wahał się od 10,0% podmiotów w województwie mazowieckim do 24,6% w zachodniopomorskim. W porównaniu z innymi obszarami gospodarki odsetek takich przedsiębiorstw był stosunkowo najmniejszy.

Wykres 8. Główne kierunki inwestowania w przetwórstwie przemysłowym w bieżącym roku

Odsetek przedsiębiorstw wskazujących dany kierunek w maju 2026 r.

Chart 8. Main investment directions in manufacturing in the current year
Percentage of enterprises indicating the direction in May 2026

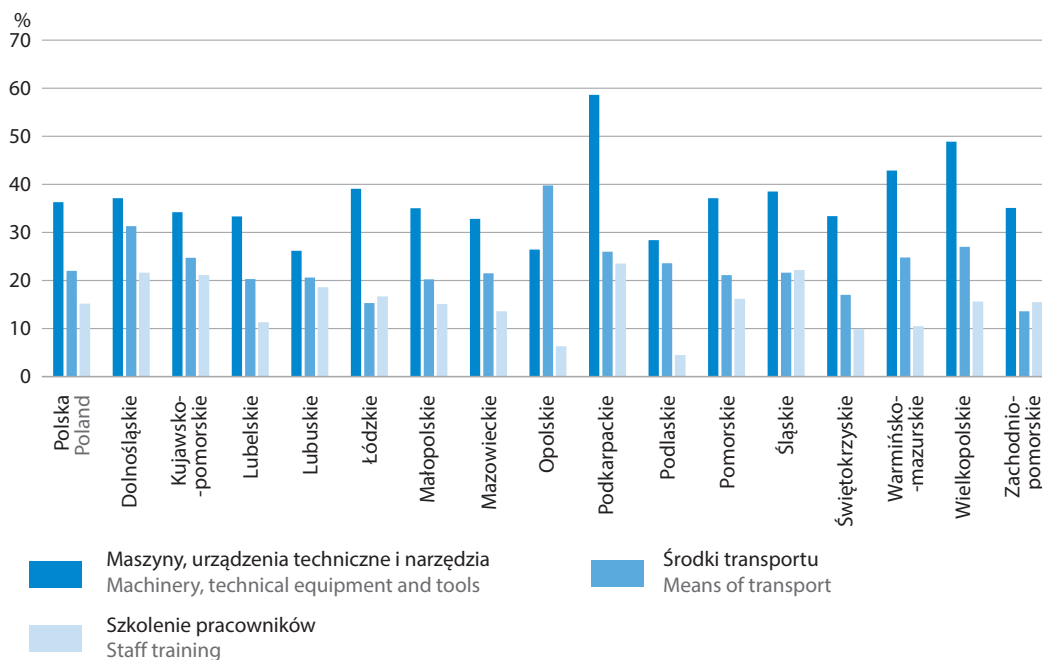


Budownictwo Construction

W maju br. utrzymanie poziomu inwestycji z poprzedniego roku przewidywała co najmniej połowa przedsiębiorstw budowlanych we wszystkich województwach. Największy odsetek takich firm odnotowano w województwie podlaskim (73,5%), warmińsko-mazurskim (70,2%) i dolnośląskim (68,9%). Wśród przedsiębiorców prognozujących zmianę poziomu inwestycji, we wszystkich województwach częściej wskazywano na spadek inwestycji niż ich wzrost. Spadek inwestycji najczęściej przewidywały podmioty w województwie opolskim – 40,1% przedsiębiorstw, zachodniopomorskim (38,0%) i świętokrzyskim (35,4%). W porównaniu z majem ub. roku odsetek przedsiębiorców, którzy zakładali spadek poziomu inwestycji zmniejszył się w 9 województwach, w tym najbardziej w lubelskim (o 14,2 p.proc.) i dolnośląskim (o 8,2 p.proc.).

Wykres 9. Główne kierunki inwestowania w budownictwie w bieżącym roku

Odsetek przedsiębiorstw wskazujących dany kierunek w maju 2026 r.

Chart 9. Main investment directions in construction in the current year
Percentage of enterprises indicating the direction in May 2026

W większości województw przedsiębiorcy prowadzący działalność w budownictwie zazwyczaj wskazywali na brak planów inwestycyjnych w 2026 r. Odsetek takich firm wahał się od 28,1% w województwie podkarpackim do 61,4% w lubuskim. Niemniej jednak w 10 województwach odsetek ten zmniejszył się w skali roku.

Wśród firm, które mają plany inwestycyjne, w 15 województwach głównym kierunkiem inwestowania pozostają maszyny, urządzenia techniczne i narzędzia. Największy odsetek przedsiębiorstw wskazujących tego rodzaju inwestycje odnotowano w województwie podkarpackim (58,6%), wielkopolskim (48,9%) i warmińsko-mazurskim (42,9%). W połowie województw odsetek przedsiębiorstw, które zamierzają inwestować w tym kierunku, zmniejszył się w relacji do maja ub. roku, przy czym największy jego spadek wystąpił w województwach podlaskim i lubelskim (odpowiednio o 14,3 i 10,3 p.proc.). Wyjątkiem było województwo opolskie, gdzie przedsiębiorcy z tej sekcji częściej wskazywali inwestycje w środki transportu (39,8% podmiotów) niż w maszyny, urządzenia techniczne i narzędzia. W większości pozostałych województw środki transportu były drugim najczęściej wskazywanym kierunkiem inwestycji, m.in. w województwach dolnośląskim (31,3%) i wielkopolskim (27,0%). Jednocześnie odsetek przedsiębiorców wskazujących tego rodzaju inwestycje zwiększył się w skali roku w 10 województwach, najbardziej w opolskim i warmińsko-mazurskim (odpowiednio o 19,2 i 13,2 p.proc.).

Handel hurtowy

Wholesale trade

W handlu hurtowym, podobnie jak w pozostałych analizowanych obszarach gospodarki, najczęściej przewidywano utrzymanie inwestycji na poziomie z 2025 r. W 15 województwach utrzymanie inwestycji wskazało co najmniej 51% przedsiębiorstw. Najwyższe odsetki takich przedsiębiorstw odnotowano w województwach mazowieckim (74,0%), podlaskim (72,0%) i małopolskim (68,4%). Wśród przedsiębiorców przewidujących zmiany w poziomie inwestowania, w większości województw częściej prognozowano ich spadek niż wzrost. Spadku inwestycji najczęściej spodziewają się przedsiębiorcy z województwa warmińsko-mazurskiego (42,5% firm), lubuskiego (38,0%) i dolnośląskiego (30,7%). Jednocześnie w porównaniu z analogicznym miesiącem ub. roku odsetek przedsiębiorstw zakładających spadek inwestycji wzrósł w 8 województwach, najbardziej w warmińsko-mazurskim (o 20,3 p.proc.), świętokrzyskim (o 8,6 p.proc.), a także w dolnośląskim i lubuskim (po 8,1 p.proc.).

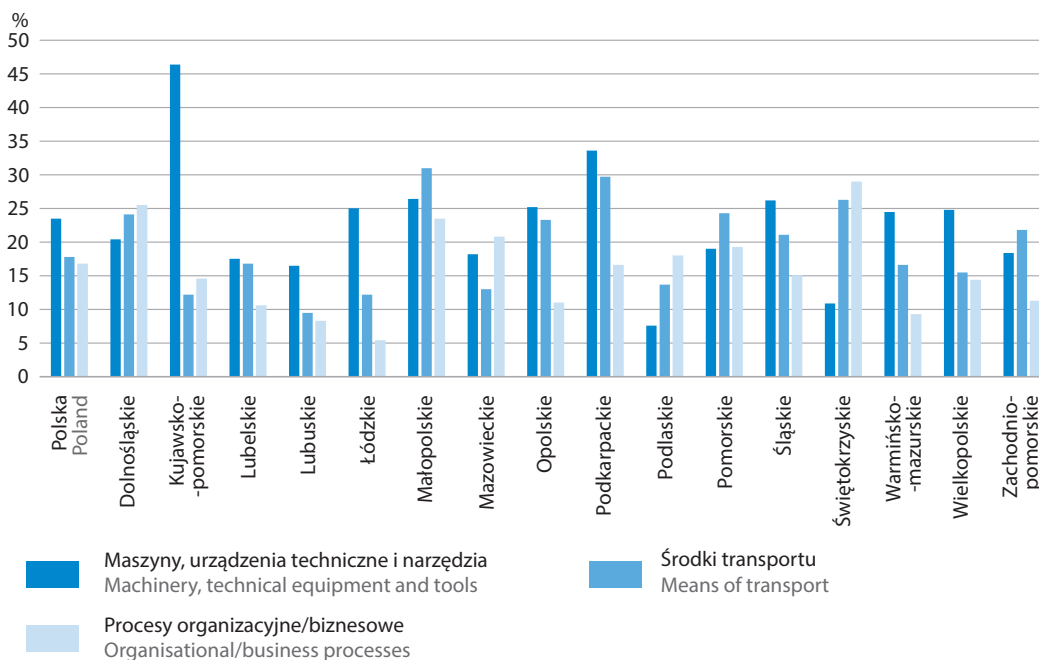
Znaczna część przedsiębiorstw z handlu hurtowego deklarowała brak planów inwestycyjnych w 2026 r. Odsetek firm, które w maju br. wskazały brak takich planów wyniósł od 28,3% w województwie podkarpackim do 64,2% w lubuskim. Jednocześnie w połowie województw, w porównaniu z majem ub. roku, odsetek takich przedsiębiorstw zmniejszył się – od 1,1 p.proc. w zachodniopomorskim do 9,1 p.proc. w opolskim.

Wykres 10. Główne kierunki inwestowania w handlu hurtowym w bieżącym roku

Odsetek przedsiębiorstw wskazujących dany kierunek w maju 2026 r.

Chart 10. Main investment directions in wholesale trade in the current year

Percentage of enterprises indicating the direction in May 2026



Dla przedsiębiorców planujących inwestycje w bieżącym roku głównym kierunkiem inwestowania pozostają maszyny, urządzenia techniczne i narzędzia – szczególnie w województwach kujawsko-pomorskim (46,4%) i podkarpackim (33,6%). Jednocześnie w 10 województwach odsetek przedsiębiorstw planujących inwestycje w tym kierunku był mniejszy niż w maju ub. roku, a jego największy spadek wystąpił w województwie świętokrzyskim (o 16,6 p.proc.). Wśród najczęściej wymienianych kierunków inwestowania w handlu hurtowym znalazły się także środki transportu (od 9,5% w województwie lubuskim do 31,0% w małopolskim), a także procesy organizacyjne lub biznesowe (od 5,4% w łódzkim do 29,0% w świętokrzyskim).

Przedsiębiorcy stosunkowo często wskazywali również inwestycje w szkolenie pracowników oraz w sprzęt komputerowy i telekomunikacyjny.

Handel detaliczny

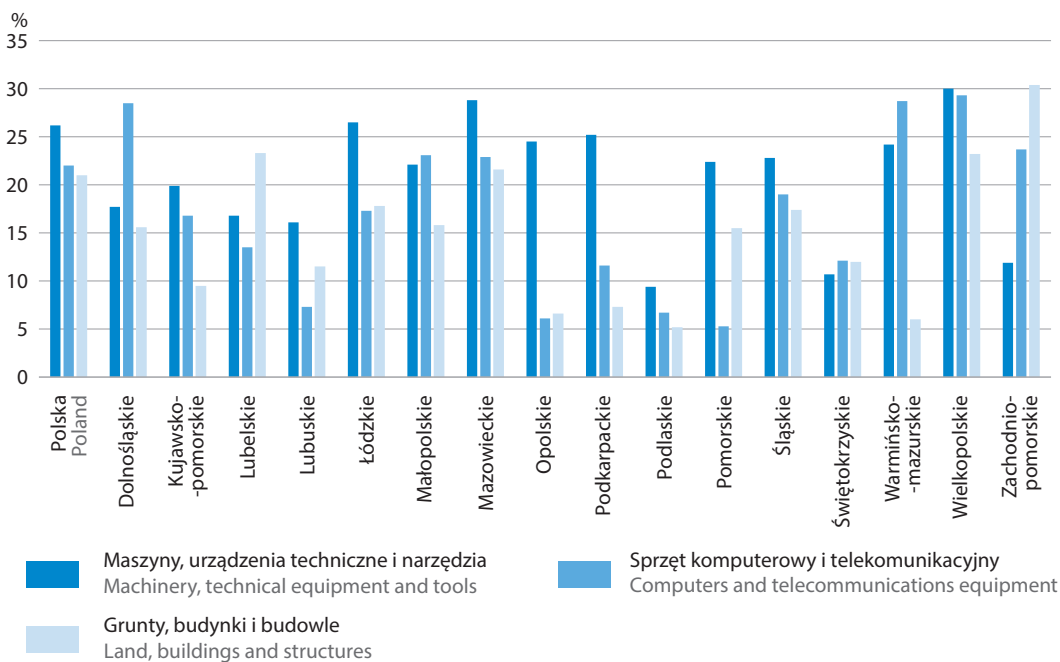
Retail trade

Przedsiębiorcy prowadzący działalność w handlu detalicznym we wszystkich województwach najczęściej prognozowali utrzymanie inwestycji w 2026 r. na poziomie tych zrealizowanych w poprzednim roku. W 15 województwach odsetek firm, które nie przewidywały zmian w tym zakresie wyniósł ponad 55%. Największy odsetek firm zakładających utrzymanie poziomu inwestycji zanotowano w województwach zachodniopomorskim (81,5%), łódzkim (71,3%) i opolskim (70,6%).

Wykres 11. CGłówne kierunki inwestowania w handlu detalicznym w bieżącym roku

Odsetek przedsiębiorstw wskazujących dany kierunek w maju 2026 r.

Chart 11. Main investment directions in retail trade in the current year
Percentage of enterprises indicating the direction in May 2026



Wśród podmiotów, które prognozowały zmiany poziomu inwestycji, we wszystkich województwach, przewidywania przedsiębiorców częściej dotyczyły spadku poziomu inwestycji niż ich zwiększenia. Największy odsetek firm zakładających ograniczenie inwestycji odnotowano w województwie lubelskim (39,1%). W 10 województwach odsetek przedsiębiorstw prognozujących spadek inwestycji zmniejszył się jednak w skali roku (od 1,1 p.proc. w małopolskim do 13,2 p.proc. w warmińsko-mazurskim).

Jednocześnie we wszystkich województwach przedsiębiorcy prowadzący działalność w handlu detalicznym najczęściej wskazywali brak planów inwestycyjnych w 2026 r. W 6 województwach odsetek takich przedsiębiorstw wyniósł co najmniej 50%, a najwyższy odnotowano w województwie podlaskim (70,9%). Wśród firm, które zamierzają inwestować w bieżącym roku, w 9 województwach najczęściej wskazywano zakup maszyn, urządzeń technicznych i narzędzi. Największy odsetek przedsiębiorstw planujących tego rodzaju nakłady zanotowano w województwach wielkopolskim (30,0% firm), mazowieckim (28,8%) i łódzkim (26,5%). Jednocześnie w porównaniu z majem ub. roku odsetek przedsiębiorców wybierających ten kierunek wzrósł w 11 województwach, w największym stopniu w lubelskim i podkarpackim (odpowiednio o 8,4 i 7,7 p.proc.). Wśród najczęściej wskazywanych kierunków inwestowania znalazły się również: sprzęt komputerowy i telekomunikacyjny (szczególnie w województwie wielkopolskim i warmińsko-mazurskim – wymieniany przez odpowiednio 29,3% i 28,7% firm) oraz grunty, budynki i budowle (zwłaszcza w zachodniopomorskim i lubelskim – 30,4% i 23,3%).

Część przedsiębiorców jako istotne kierunki inwestowania wskazywała również na szkolenia pracowników, a także procesy organizacyjne lub biznesowe.

Transport i gospodarka magazynowa

Transportation and storage

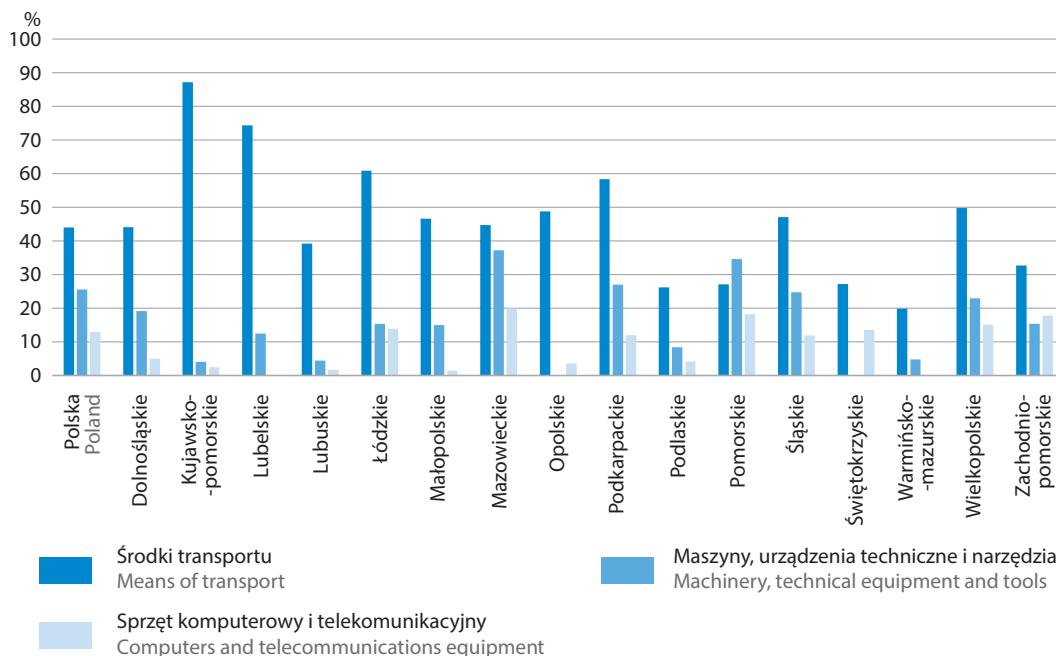
W transporcie i gospodarce magazynowej w zdecydowanej większości województw przedsiębiorcy najczęściej przewidywali utrzymanie inwestycji na poziomie z poprzedniego roku. W 15 województwach odsetek takich firm wyniósł ponad 50%. Największy odsetek zanotowano w województwie warmińsko-mazurskim (80,9% jednostek), łódzkim (76,7%) i podkarpackim (76,5%). Wyjątkiem było województwo kujawsko-pomorskie, gdzie częściej przewidywano wzrost inwestycji (43,7% przedsiębiorstw) niż utrzymanie ich na dotychczasowym poziomie (41,5%).

W porównaniu z większością analizowanych obszarów gospodarki transport i gospodarka magazynowa wyróżniał się większą liczbą województw, w których przedsiębiorcy częściej przewidywali wzrost inwestycji niż ich spadek. Sytuację taką odnotowano w 4 województwach: kujawsko-pomorskim (wzrost przewidywało 43,7% firm biorących udział w badaniu), pomorskim (27,2%), mazowieckim (20,8%) i opolskim (16,1%). Spadek poziomu inwestycji przewidywało od 8,3% przedsiębiorstw w województwie pomorskim do 37,3% w dolnośląskim. Jednocześnie w porównaniu z majem ub. roku odsetek przedsiębiorstw przewidujących wzrost inwestycji zwiększył się w 8 województwach, najbardziej w kujawsko-pomorskim (o 40,3 p.proc.).

Przedsiębiorcy zajmujący się transportem i gospodarką magazynową w niemal wszystkich województwach zamierzają inwestować przede wszystkim w środki transportu. Najczęściej kierunek ten wybierano w województwie kujawsko-pomorskim (87,2%), lubelskim (74,4%) i łódzkim (60,9%). Wyjątkiem były województwa pomorskie, gdzie częściej wskazywano na maszyny, urządzenia techniczne i narzędzia (34,6%), oraz warmińsko-mazurskie, gdzie najczęściej planowano inwestycje w grunty, budynki i budowle (31,7%). Jednocześnie w porównaniu z majem ub. roku w 10 województwach wzrósł odsetek firm wskazujących środki transportu jako główny kierunek inwestycji, najbardziej w lubelskim i kujawsko-pomorskim (odpowiednio o 52,4 i 38,8 p.proc.).

Wykres 12. Główne kierunki inwestowania w transporcie i gospodarce magazynowej w bieżącym roku
Odsetek przedsiębiorstw wskazujących dany kierunek w maju 2026 r.

Chart 12. Main investment directions in transportation and storage in the current year
Percentage of enterprises indicating the direction in May 2026



W 8 województwach drugim najczęściej wybieranym kierunkiem inwestowania były maszyny, urządzenia techniczne i narzędzia, wskazywało go m.in. 37,2% firm w województwie mazowieckim i 34,6% w pomorskim. W przypadku pozostałych kierunków inwestowania widoczne było większe zróżnicowanie regionalne. Przedsiębiorcy planują nakłady m.in. na grunty, budynki i budowle, sprzęt komputerowy i telekomunikacyjny oraz na procesy organizacyjne lub biznesowe.

Jednocześnie wśród przedsiębiorstw z transportu i gospodarki magazynowej, zaobserwowano także jednostki, które nie mają planów inwestycyjnych w 2026 r., a ich najwyższy odsetek odnotowano w województwie podlaskim (67,7%) i opolskim (51,2%).

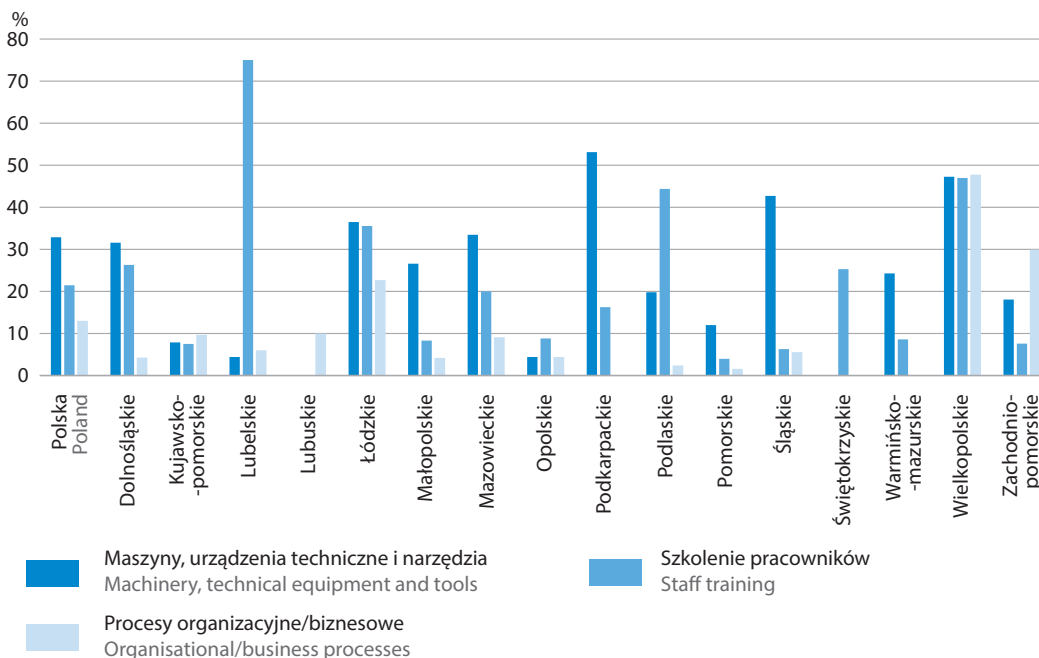
Zakwaterowanie i gastronomia

Accommodation and catering

W zakwaterowaniu i gastronomii w 13 województwach odsetek przedsiębiorców przewidujących utrzymanie poziomu inwestycji zrealizowanych w 2025 r. wyniósł powyżej 50%, przy czym najwyższy zanotowano w województwach: podkarpackim (94,2% podmiotów) i opolskim (91,2%). Jednocześnie w 11 województwach odsetek ten był mniejszy niż w maju ub. roku, a największy jego spadek odnotowano w śląskim (o 41,5 p.proc.) i warmińsko-mazurskim (o 26,4 p.proc.). Wśród przedsiębiorstw przewidujących zmianę poziomu inwestycji, w większości województw częściej deklarowano ich spadek niż wzrost. Największy odsetek firm spodziewających się ograniczenia nakładów inwestycyjnych odnotowano w województwie łódzkim (70,7% podmiotów) i wielkopolskim (47,8%). W tej sekcji, odmiennie niż w pozostałych badanych obszarach, w województwach: lubelskim, łódzkim, opolskim, podkarpackim, świętokrzyskim i warmińsko-mazurskim nie zanotowano wskazań na wzrost poziomu inwestycji. Przedsiębiorcy przewidywali tam wyłącznie utrzymanie lub ograniczenie nakładów inwestycyjnych.

Wykres 13. Główne kierunki inwestowania w zakwaterowaniu i gastronomii w bieżącym roku
 Odsetek przedsiębiorstw wskazujących dany kierunek w maju 2026 r.

Chart 13. Main investment directions in accommodation and catering in the current year
 Percentage of enterprises indicating the direction in May 2026



Przedsiębiorcy prowadzący działalność w zakwaterowaniu i gastronomii, którzy planują inwestycje w 2026 r., w połowie województw najczęściej zamierzają przeznaczyć środki na maszyny, urządzenia techniczne i narzędzia. Największy odsetek firm planujących takie nakłady zanotowano w województwie podkarpackim (53,1%), wielkopolskim (47,3%) i śląskim (42,7%). W porównaniu z analogicznym miesiącem ub. roku w 8 województwach zanotowano wzrost odsetka przedsiębiorców planujących nakłady na maszyny, urządzenie techniczne i narzędzia, największy w wielkopolskim (o 30,9 p.proc.). Stosunkowo często przedsiębiorcy planują inwestować także w szkolenia pracowników (najczęściej w województwie lubelskim – przez 75,0% podmiotów) oraz w procesy organizacyjne lub biznesowe (szczególnie w województwie wielkopolskim – 47,8%).

Jednocześnie duża część przedsiębiorców z tej sekcji nie planuje inwestycji w tym roku. Największy odsetek takich firm odnotowano w województwie warmińsko – mazurskim (67,1%), mazowieckim (50,9%) i dolnośląskim (50,3%).

Informacja i komunikacja

Information and communication

W informacji i komunikacji w zdecydowanej większości województw co najmniej połowa przedsiębiorców przewidywała, utrzymanie inwestycji w br. na poziomie zrealizowanym w 2025 r. Najwyższy odsetek firm deklarujących utrzymanie inwestycji zanotowano w województwach: kujawsko-pomorskim (94,0%), podlaskim (87,9%) i zachodniopomorskim (80,8%). Dodatkowo w porównaniu z majem ub. roku odsetek firm przewidujących utrzymanie poziomu inwestycji zwiększył się w 9 województwach, najbardziej w lubuskim (o 58,5 p.proc.).

W odróżnieniu od większości analizowanych obszarów gospodarki, w informacji i komunikacji w 7 województwach przedsiębiorstwa przewidujące zmiany poziomu inwestycji częściej deklarowały jego wzrost w br. niż spadek. Największy odsetek takich podmiotów odnotowano w opolskim (61,7%), podkarpackim (27,2%) i lubelskim (24,2%). W województwach, w których przewidywano spadek inwestycji, największy odsetek zanotowano w łódzkim (38,8%).

Wśród przedsiębiorstw z informacji i komunikacji, które planują inwestycje w br. częściej niż w pozostałych analizowanych obszarach gospodarki wskazywano na sprzęt komputerowy i telekomunikacyjny jako główny kierunek inwestowania. W 10 województwach był to najczęściej wybierany obszar, a najwyższe odsetki przedsiębiorstw planujących takie wydatki odnotowano w województwach świętokrzyskim (76,1%) i dolnośląskim (50,4%). Jednocześnie w relacji do maja ub. roku w większości województw zanotowano wzrost odsetka przedsiębiorstw wskazujących ten kierunek, w tym największy w województwie świętokrzyskim (o 76,1 p.proc.). Znaczna część przedsiębiorców wskazała również inwestycje w szkolenia pracowników (najczęściej deklarowane w województwie kujawsko-pomorskim i dolnośląskim – odpowiednio przez 64,2% i 43,5% firm). Kolejnym stosunkowo często wybieranym obszarem były procesy organizacyjne lub biznesowe – w 7 województwach co najmniej 20% przedsiębiorstw planuje inwestycje w tym zakresie (najczęściej w lubelskim 51,6% i podlaskim 33,9%). W odróżnieniu od pozostałych rodzajów działalności, przedsiębiorstwa z informacji i komunikacji stosunkowo często deklarowały inwestycje w badania i rozwój. Najwyższy odsetek firm planujących tego typu nakłady odnotowano w województwie opolskim (53,9%).

Przedsiębiorcy z tej sekcji wskazywali również brak planów inwestycyjnych, a najliczniej w województwie lubuskim (57,9%).

Wykres 14. Główne kierunki inwestowania w informacji i komunikacji w bieżącym roku

Odsetek przedsiębiorstw wskazujących dany kierunek w maju 2026 r.

Chart 14. FMain investment directions in information and communication in the current year
Percentage of enterprises indicating the direction in May 2026

