

**Zatrudnienie i wynagrodzenia w gospodarce
narodowej
w I kwartale 2007 r.**

**Employment, wages and salaries in national
economy in first quarter 2007**

PRZEDMOWA

Niniejsze opracowanie „Zatrudnienie i wynagrodzenia w gospodarce narodowej w I kwartale 2007 r.” kontynuuje wieloletnią tradycję wydawania co kwartał publikacji poświęconych zagadnieniom pracy i wynagrodzeń w serii „Informacje i Opracowania Statystyczne”.

Celem publikacji jest przedstawienie bieżących zmian zachodzących na rynku pracy w zakresie liczby pracujących w jednostkach dużych i średnich, czasu pracy zatrudnionych, jak i liczby bezrobotnych zarejestrowanych w urzędach pracy.

Prezentowane są także dane o poziomie przeciętnych wynagrodzeń nominalnych w gospodarce narodowej oraz o wskaźniku płac realnych. Dodatkowo publikacja przedstawia dane o poziomie przeciętnych emerytur i rent.

Publikacja została opracowana przy wykorzystaniu wyników badań statystyki publicznej oraz na podstawie danych uzyskanych z Ministerstwa Pracy i Polityki Społecznej, Zakładu Ubezpieczeń Społecznych i Kasy Rolniczego Ubezpieczenia Społecznego.

dr Grażyna Marciniak

Dyrektor Departamentu Statystyki Społecznej

Warszawa, czerwiec 2007 r.

PREFACE

The presented report on „Employment, wages and salaries in national economy in first quarter 2007” is a continuation of a long-standing tradition of quarterly publications concerning labour and earnings problems presented in the series „Information and Statistical Papers”.

The objective of publication is to present current changes on the labour market regarding the number of the employed in big and medium units and the work time of employees and the number of the unemployed registered in labour offices.

The data on the level of average nominal earnings in the national economy and the real wages indicator are also presented. Additionally the publication presents the data on the level of average retirement and disability pensions (retirement pay and pensions).

The publication has been prepared with the usage of the results of statistical surveys and also on the basis of the data obtained from the Ministry of Labour and Social Policy, the Social Insurance Institution and the Agricultural Social Insurance Fund.

Grażyna Marciniak Ph. D.

Director of the Social Statistics Division

Warsaw, June 2007

SPIS TREŚCI:

	Tabl.	Str.
Przedmowa	x	3
Uwagi metodyczne	x	8
Podstawowe tendencje	x	14

WYKRESY

Struktura pracujących według sektorów w niektórych sekcjach gospodarki narodowej w marcu 2007 r.	x	18
Odchylenia względne przeciętnych miesięcznych wynagrodzeń brutto od przeciętnego wynagrodzenia w gospodarce narodowej według sekcji w I kwartale	x	19
Przeciętne wynagrodzenia brutto w sektorze przedsiębiorstw i w sferze budżetowej	x	20
Wskaźniki przeciętnych wynagrodzeń realnych brutto w sektorze przedsiębiorstw i w jednostkach sfery budżetowej (I kwartał 2004 = 100)	x	21

TABLICE

Przegląd podstawowych danych w kwartałach 2005–2007	1	22
Pracujący, przeciętne zatrudnienie oraz przeciętne miesięczne wynagrodzenie w sektorze przedsiębiorstw	2	24
Dynamika przeciętnych miesięcznych wynagrodzeń brutto	3	26
Relacje przeciętnych miesięcznych wynagrodzeń brutto w sferze budżetowej do sektora przedsiębiorstw	4	26
Pracujący, przeciętne zatrudnienie oraz przeciętne miesięczne wynagrodzenie brutto w gospodarce narodowej według sektorów własności w I kwartale 2007 r.	5	27
Struktura pracujących, przeciętnego zatrudnienia oraz przeciętnego miesięcznego wynagrodzenia brutto w gospodarce narodowej według sektorów własności w I kwartale 2007 r.	6	29
Pracujący, przeciętne zatrudnienie oraz przeciętne miesięczne wynagrodzenie brutto w sektorze przedsiębiorstw według sektorów własności w I kwartale 2007 r.	7	31
Struktura pracujących, przeciętnego zatrudnienia oraz przeciętnego miesięcznego wynagrodzenia brutto w sektorze przedsiębiorstw według sektorów własności w I kwartale 2007 r.	8	32
Pracujący według sekcji gospodarki narodowej - stan w dniu 31 marca 2007 r.	9	33
Przeciętne zatrudnienie według sekcji gospodarki narodowej w I kwartale 2007 r.	10	34
Przeciętne zatrudnienie według form finansowania w I kwartale 2007 r.	11	35
Czas przepracowany 1 zatrudnionego według sekcji gospodarki narodowej w I kwartale 2007 r.	12	36
Przeciętne miesięczne wynagrodzenie brutto według sekcji gospodarki narodowej w I kwartale 2007 r.	13	37
Przeciętne miesięczne wynagrodzenie brutto według form finansowania w I kwartale 2007 r.	14	38
Wskaźnik wynagrodzenia realnego brutto według form finansowania w I kwartale 2007 r.	15	39

	Tabl.	Str.
Przeciętne miesięczne wynagrodzenie brutto bez wypłat nagród rocznych według sekcji gospodarki narodowej w I kwartale 2007 r.	16	40
Przeciętne miesięczne wynagrodzenie brutto bez wypłat nagród rocznych według form finansowania w I kwartale 2007 r.	17	41
Przeciętne miesięczne wynagrodzenie w gospodarce narodowej według regionów i województw w I kwartale 2007 r.	18	42
Wynagrodzenia według sekcji gospodarki narodowej w I kwartale 2007 r.	19	43
Przeciętne zatrudnienie oraz przeciętne miesięczne wynagrodzenie według sekcji i działów gospodarki narodowej w I kwartale 2007 r.	20	44
Przedsiębiorstwa według przeciętnego miesięcznego wynagrodzenia brutto w wybranych sekcjach i działach w I kwartale 2007 r.	21	48
Bezrobocie według regionów i województw - stan w dniu 31 marca 2007 r.	22	51
Emerytury i renty w I kwartale 2007 r.	23	52
Przeciętna liczba emerytów i rencistów oraz przeciętna emerytura i renta brutto według regionów i województw w I kwartale 2007 r.	24	54

CONTENS:

	Table	Page
Preface	x	3
Methodological notes	x	11
Basic trends	x	16

GRAPHS

Structure of employed persons by sectors in some sections of national economy in March 2007	x	18
Relative deviations of average monthly gross wages and salaries from the average wages and salaries in national economy by sections in I quarter	x	19
Average gross wages and salaries in enterprise sector and in budgetary sphere	x	20
Indices of gross real average wages and salaries in enterprise sector and in budgetary sphere units (I quarter 2004 = 100)	x	21

TABLES

Survey of basic data in quarters 2005–2007	1	22
Employed persons, average paid employment and average monthly wages and salaries in enterprise sector	2	24
Indices of increase of average monthly gross wages and salaries	3	26
Relation of average monthly gross wages and salaries in budgetary sphere in comparison with enterprise sector	4	26
Employed persons, average paid employment and average monthly gross wages and salaries in national economy by ownership sectors in I quarter of 2007	5	27
Structure of employed persons, of average paid employment and of average monthly gross wages and salaries in national economy by ownership sectors in I quarter of 2007	6	29
Employed persons, average paid employment and average monthly gross wages and salaries in enterprise sector by ownership sectors in I quarter of 2007	7	31
Structure of employed persons, of average paid employment and of average monthly gross wages and salaries in enterprise sector by ownership sectors in I quarter of 2007 ..	8	32
Employed persons by sections of national economy - as of 31 March 2007	9	33
Average paid employment by sections of national economy in I quarter of 2007	10	34
Average paid employment by financing form in I quarter 2007	11	35
Time worked per 1 employee by sections of national economy in I quarter of 2007	12	36
Average monthly gross wages and salaries by sections of national economy in I quarter of 2007	13	37
Average monthly gross wages and salaries by financing form in I quarter of 2007	14	38
Average monthly gross real wages and salaries by financing form in I quarter of 2007	15	39

	Table	Page
Average monthly gross wages and salaries excluding annual bonuses by sections of national economy in I quarter of 2007	16	40
Average monthly gross wages and salaries excluding annual bonuses by financing form in I quarter of 2007	17	41
Average monthly gross wages and salaries in national economy by regions and voivodships in I quarter of 2007	18	42
Wages and salaries by sections of national economy in I quarter of 2007	19	43
Average paid employment and average monthly wages and salaries by sections and divisions of national economy in I quarter of 2007	20	44
Enterprises by average monthly gross wages and salaries in selected sections and divisions in I quarter of 2007	21	48
Unemployment by regions and voivodships – as of 31 March 2007	22	51
Retirement pay and pensions in I quarter of 2007	23	52
Average number of the retirees and pensioners and average monthly gross retirement pay and pension by regions and voivodships in I quarter of 2007	24	54

UWAGI METODYCZNE

1. Dane prezentuje się w układzie Polskiej Klasyfikacji Działalności (PKD) wprowadzonej z dniem 1 maja 2004 r. rozporządzeniem Rady Ministrów z dnia 20 stycznia 2004 r. w sprawie PKD (Dz. U. Nr 33, poz. 289).

2. Prezentowane dane obejmują podmioty gospodarki bez względu na charakter własności, tj. zaliczane do sektora publicznego i prywatnego. Do sektora publicznego zalicza się podmioty stanowiące własność państwową (Skarbu Państwa i państwowych osób prawnych), jednostek samorządu terytorialnego oraz "mieszana" z przewagą kapitału (mienia) sektora publicznego. Do sektora prywatnego zalicza się podmioty gospodarki stanowiące własność prywatną krajową (m.in. spółki, spółdzielnie, osoby fizyczne prowadzące działalność gospodarczą, organizacje społeczne, stowarzyszenia, fundacje), zagraniczną (m.in. spółki z udziałem kapitału zagranicznego) oraz "mieszana" z przewagą kapitału (mienia) sektora prywatnego.

3. Informacje o liczbie pracujących, przeciętnym zatrudnieniu, wynagrodzeniach i o czasie pracy dotyczą podmiotów gospodarki narodowej, bez podmiotów gospodarczych o liczbie pracujących do 9 osób, rolnictwa indywidualnego, osób zatrudnionych poza granicami kraju (z wyjątkiem liczby pracujących), zatrudnionych w organizacjach społecznych, politycznych, związkach zawodowych i in. oraz zatrudnionych w działalności w zakresie obrony narodowej i bezpieczeństwa publicznego.

Dane o przeciętnym wynagrodzeniu miesięcznym ogółem dotyczą wszystkich podmiotów gospodarki narodowej, tzn. także jednostek o liczbie pracujących do 9 osób.

4. Dane o pracujących według stanu na koniec okresu obejmują: osoby zatrudnione na podstawie stosunku pracy, właścicieli, współwłaścicieli oraz pomagających im członków rodzin, agentów, osoby wykonujące pracę nakładczą i członków rolniczych spółdzielni produkcyjnych.

5. Przeciętne zatrudnienie obejmuje osoby zatrudnione na podstawie stosunku pracy, w przeliczeniu na pełnozatrudnionych.

6. Dane o wynagrodzeniach podaje się w ujęciu brutto.

7. Przeciętne wynagrodzenia miesięczne (nominalne) przypadające na jednego zatrudnionego obliczono przyjmując:

- wynagrodzenia osobowe bez wynagrodzeń osób wykonujących pracę nakładczą, uczniów, a także osób zatrudnionych za granicą,
- wypłaty z tytułu udziału w zysku do podziału i w nadwyżce bilansowej w spółdzielniach,

- dodatkowe wynagrodzenia roczne dla pracowników jednostek sfery budżetowej,
- honoraria wypłacone niektórym grupom pracowników za prace wynikające z umowy o pracę np. dziennikarzom, realizatorom filmów, programów radiowych i telewizyjnych.

8. Wskaźniki przeciętnego miesięcznego wynagrodzenia realnego brutto obliczono jako iloraz wskaźnika wzrostu przeciętnego miesięcznego wynagrodzenia nominalnego brutto oraz wskaźnika cen towarów i usług konsumpcyjnych dla gospodarstw domowych pracowników.

9. Ilekroć jest mowa o sektorze przedsiębiorstw, dotyczy to podmiotów prowadzących działalność gospodarczą w zakresie: leśnictwa, włączając działalność usługową; rybołówstwa w wodach morskich; górnictwa; przetwórstwa przemysłowego; wytwarzania i zaopatrywania w energię elektryczną, gaz, wodę; budownictwa; handlu hurtowego i detalicznego; naprawy pojazdów samochodowych, motocykli oraz artykułów użytku osobistego i domowego; hoteli i restauracji; transportu, gospodarki magazynowej i łączności; obsługi nieruchomości, wynajmu maszyn i urządzeń bez obsługi oraz wypożyczania artykułów użytku osobistego i domowego, informatyki, działalności gospodarczej pozostałej; odprowadzania i oczyszczania ścieków, gospodarowania odpadami, pozostałych usług sanitarnych i pokrewnych, działalności związanej z kulturą, rekreacją i sportem oraz działalności usługowej pozostałej.

10. Ilekroć jest mowa o przemyśle, dotyczy to sekcji PKD: "Górnictwo", "Przetwórstwo przemysłowe" oraz "Wytwarzanie i zaopatrywanie w energię elektryczną, gaz, wodę".

11. Do sfery budżetowej (państwowej i samorządowej) zaliczono jednostki i zakłady budżetowe, gospodarstwa pomocnicze.

12. Dane o liczbie bezrobotnych obejmują tylko te osoby, które są zarejestrowane w powiatowych urzędach pracy.

Stopa bezrobocia obliczona została jako procentowy udział bezrobotnych w liczbie cywilnej ludności aktywnej zawodowo szacowanej na koniec każdego okresu. Pod pojęciem ludności aktywnej zawodowo należy rozumieć osoby pracujące oraz osoby bezrobotne.

13. Przeciętna miesięczna emerytura i renta brutto została obliczona jako stosunek kwoty świadczeń wypłaconych w danym okresie (tj. emerytur, rent z tytułu niezdolności do pracy, rent rodzinnych) przez odpowiadającą im liczbę świadczeniobiorców w tym okresie.

14. Ze względu na elektroniczną technikę przetwarzania danych, w niektórych przypadkach sumy składników mogą się różnić od podanych wielkości "ogółem".

15. W wykresach przyjęto następujące oznaczenia sekcji gospodarki narodowej:

- 0 – Ogółem
- A – Rolnictwo, łowiectwo i leśnictwo
- B – Rybactwo
- C – Górnictwo
- D – Przetwórstwo przemysłowe
- E – Wytwarzanie i zaopatrywanie w energię elektryczną, gaz, wodę
- F – Budownictwo
- G – Handel i naprawy
- H – Hotele i restauracje
- I – Transport, gospodarka magazynowa i łączność
- J – Pośrednictwo finansowe
- K – Obsługa nieruchomości i firm
- L – Administracja publiczna i obrona narodowa;
obowiązkowe ubezpieczenia społeczne i zdrowotne
- M – Edukacja
- N – Ochrona zdrowia i pomoc społeczna

16. W stosunku do obowiązującej Polskiej Klasyfikacji Działalności (PKD) zastosowano skróty. Zestawienie zastosowanych skrótów i pełnych nazw podaje się poniżej:

skrót	pełna nazwa
	sekcje
Handel i naprawy	Handel hurtowy i detaliczny; naprawa pojazdów mechanicznych, motocykli oraz artykułów użytku osobistego i domowego
Obsługa nieruchomości i firm	Obsługa nieruchomości, wynajem i usługi związane z prowadzeniem działalności gospodarczej
Administracja publiczna i obrona narodowa; obowiązkowe ubezpieczenia społeczne i zdrowotne	Administracja publiczna i obrona narodowa; obowiązkowe ubezpieczenia społeczne i powszechne ubezpieczenia zdrowotne
	działy
Produkcja drewna i wyrobów z drewna oraz ze słomy i wikliny	Produkcja drewna i wyrobów z drewna oraz z korka (z wyłączeniem mebli), wyrobów ze słomy i materiałów używanych do wyplatania
Produkcja maszyn i urządzeń	Produkcja maszyn i urządzeń, gdzie indziej niesklasyfikowana
Produkcja maszyn i aparatury elektrycznej	Produkcja maszyn i aparatury elektrycznej gdzie indziej niesklasyfikowana

METHODOLOGICAL NOTES

1. Data is presented according to Polish Classification of Activities (NACE rev. 1.1). PKD was introduced on 1 May 2004 by the decree of Council of Ministers regarding the PKD dated 20 January 2004 (Journal of Laws No. 33 item. 289).

2. Presented data covers units of the national economy regardless of ownership, i.e. included in the public and private sectors. The public sector includes state owned economic units (the State Treasury and state legal persons), local self-government entity ownership as well as “mixed ownership” with predominance of public sector entity capital (property). The private sector includes private domestic ownership units (e.g. partnerships, co-operatives, individuals carrying out economic activities, social organizations, associations, foundations), foreign ownership (e.g. partnerships with exclusive foreign capital share) and “mixed ownership” with a predominance of private sector entity capital (property).

3. Information on the number of the employed persons, average paid employment, wages and salaries and on worked time regards units of the national economy excluding economic entities employing up to 9 persons. It does not embrace individual agriculture, people employed abroad (with the exception of the number of employees), employed on social, political and trade union organisations and employed in the scope of national defence and public safety.

In item total Poland of data on average monthly wages and salaries refer to all units of the national economy, i.e. including units with the number of employees up to 9 persons.

4. Data on employment at the end of a year cover: employees hired on the basis of an employment contract, owners and co-owners of establishments engaged in economic activity and contributing family workers, outworkers, members of the agricultural production co-operatives.

5. Average paid employment embraces persons employed on the basis of labour contract (working full-time and part-time) in terms of the full-time paid employees.

6. Data regarding wages and salaries are given in gross terms.

7. The average monthly (nominal) wages and salaries per paid employee were calculated assuming:

- personal wages and salaries excluding wages and salaries of persons engaged in outwork, apprentices and persons employed abroad,
- payments from profit and balance surplus in co-operatives,
- annual extra wages and salaries for employees of budgetary sphere entities,

- fees paid to selected groups of employees for performing work in accordance with a labour contract, e.g., journalists, film producers, radio and television programme producers.

8. Indices of average monthly gross real wages and salaries are calculated as the ratio of the index of the average monthly nominal gross wages and salaries and the price index of consumer goods and services for households of employees.

9. The category - enterprise sector - indicates those units which carry out economic activities in the following areas: forestry, logging and related service activities; sea fishing; mining and quarrying; manufacturing; electricity, gas and water supply; construction; wholesale and retail trade; repair of motor vehicles, motorcycles and personal and household goods; hotels and restaurants; transport, storage and communication; real estate activities, renting of machinery and equipment without operator and of personal and household goods, computer and related activities, other business activities; collection and treatment of sewage and of other waste, sanitation, remediation and similar activities, recreational, cultural and sporting activities and other service activities.

10. The category - industry - refers to the NACE (rev.1) sections: „Mining and quarrying”, „Manufacturing” and „Electricity, gas and water supply”.

11. The budgetary sphere (state and self-government) covers budgetary units and establishments, and auxiliary units.

12. Data on the unemployed cover persons registered in powiat labour offices. Unemployment rate was compiled as a ratio of the registered unemployed persons to the economically active civil population, estimated at the end of every period. As economically active population should be understood both: the employed, as well as the unemployed.

13. Average monthly gross retirement pay and pension are calculated by dividing the total amount of benefits (i.e. retirement pay, pensions resulting from an inability to work, family pensions) by the corresponding number of persons receiving these benefits.

14. Due to the electronic method of data processing, in some cases component totals can differ from the amount given in the item „total”.

15. Following abbreviations of the sections of national economy are applied to graphs:

- O – Total
- A – Agriculture, hunting and forestry

- B – Fishing
- C – Mining and quarrying
- D – Manufacturing
- E – Electricity, gas and water supply
- F – Construction
- G – Trade and repair
- H – Hotels and restaurants
- I – Transport, storage and communication
- J – Financial intermediation
- K – Real estate, renting and business activities
- L – Public administration and defence; compulsory social security
- M – Education
- N – Health and social work

16. Abbreviations are used regarding the obligatory Polish Classification of Activities. The abbreviations and their complete names are given below:

abbreviation	full name
sections	
Trade and repair	Wholesale and retail trade; repair of motor vehicles, motorcycles and personal and household goods
x	Real estate, renting and business activities
x	Public administration and defence; compulsory social security
divisions	
Manufacture of wood and wood straw and wicker products	Manufacture of wood and of wood products of wood and cork, except furniture; manufacture of articles of straw and plaiting materials
x	Manufacture of machinery and equipment n.e.c.
x	Manufacture of electrical machinery and apparatus n.e.c.

PODSTAWOWE TENDENCJE

Liczba **pracujących** ¹ według stanu na 31 marca br. wyniosła 8007,2 tys. osób i była o 3,2% wyższa niż przed rokiem. Udział pracujących w sektorze prywatnym wyniósł 58,5% (przed rokiem 57,1%).

Przeciętne zatrudnienie ¹ w I kwartale br. wyniosło 7699,0 tys. osób i było o 3,0% wyższe niż w analogicznym okresie ub. roku (przed rokiem 1,9%).

Wysoki wzrost zatrudnienia odnotowano w budownictwie (o 8,6%), handlu i naprawach (o 5,3%), pośrednictwie finansowym (o 4,9%), obsłudze nieruchomości i firm (o 4,5%), hotelach i restauracjach (o 4,3%) oraz w przetwórstwie przemysłowym (o 4,0%). Natomiast spadek przeciętnego zatrudnienia wystąpił, podobnie jak w ub. roku, w sekcjach: górnictwo (o 1,6%), wytwarzanie i zaopatrywanie w energię elektryczną, gaz, wodę (o 0,9%) oraz w sekcji edukacja (o 0,2%).

W końcu marca br. w urzędach pracy zarejestrowanych było 2232,5 tys. **osób bezrobotnych** (w tym 1250,4 tys. kobiet). W porównaniu z analogicznym okresem ub. roku liczba bezrobotnych zmniejszyła się o 589,6 tys. osób i skala tego spadku była większa niż przed rokiem. W stosunku do marca ub. roku spadek liczby bezrobotnych wystąpił we wszystkich województwach, największy – w woj. dolnośląskim (o 26,3%), pomorskim (o 25,1%), wielkopolskim (o 24,8%), a najniższy – w woj. lubelskim (o 14,6%), podkarpackim (o 15,4%), mazowieckim (o 17,5%).

Stopa bezrobocia rejestrowanego w końcu marca br. wynosiła 14,4% cywilnej ludności aktywnej zawodowo (przed rokiem 17,8%). W stosunku do marca ub. roku stopa bezrobocia obniżyła się we wszystkich województwach najbardziej – w lubuskim (o 4,9 pkt), dolnośląskim (o 4,8 pkt) oraz warmińsko-mazurskim (o 4,5 pkt). Najwyższą stopę notowano nadal: w woj. warmińsko-mazurskim (22,8%) i zachodniopomorskie (21,1%), natomiast najniższą – w woj. małopolskim (11,0%) i wielkopolskim (11,3%).

Przeciętne miesięczne wynagrodzenie brutto w gospodarce narodowej ukształtowało się w I kwartale br. na poziomie 2709,14 zł tj. o 7,1% wyższym niż w analogicznym okresie ub. roku. W sektorze publicznym wyniosło 3144,69 zł (wzrost do anologicznego okresu ub. roku o 6,7%), a w sektorze prywatnym 2457,03 zł (wzrost odpowiednio o 7,9%).

Siła nabywcza przeciętnego miesięcznego wynagrodzenia brutto w gospodarce narodowej była o 5,2% większa niż przed rokiem i wzrost ten był wyższy niż odpowiednio przed rokiem.

W porównaniu z I kwartałem ub. roku najwyższy wzrost płac zanotowano w sekcjach: ochrona zdrowia i pomoc społeczna (o 19,9%), budownictwo (o 13,8%), górnictwo (o 9,4%), przetwórstwo przemysłowe (o 8,7%), wytwarzanie i zaopatrywanie w energię elektryczną, gaz, wodę (o 8,5%), a najniższy – w edukacji (o 3,2%), w transporcie, gospodarce magazynowej i łączności (o 3,8%), w administracji publicznej i obronie narodowej; obowiązkowych ubezpieczeniach społecznych i zdrowotnych (o 4,0%).

¹ Bez podmiotów gospodarczych o liczbie pracujących do 9 osób, oraz bez rolnictwa indywidualnego, fundacji, stowarzyszeń, partii politycznych, związków zawodowych, organizacji społecznych, organizacji pracodawców, samorządu gospodarczego i zawodowego oraz w działalności związanej z obroną narodową i bezpieczeństwem publicznym.

Przeciętne miesięczne wynagrodzenie brutto bez wypłat nagród rocznych w gospodarce narodowej wyniosło w I kwartale br. 2580,38 zł i było o 7,4% wyższe niż przed rokiem.

Największy wzrost przeciętnego miesięcznego wynagrodzenia brutto bez wypłat z zysku odnotowano w sekcjach: ochrona zdrowia i pomoc społeczna (o 20,8%), budownictwo (o 13,8%), górnictwo (o 9,4%), przetwórstwo przemysłowe (o 8,7%), wytwarzanie i zaopatrywanie w energię elektryczną, gaz, wodę (o 8,5%), a najniższy - w edukacji (o 3,3%), w transporcie, gospodarce magazynowej i łączności (o 3,6%), w administracji publicznej i obronie narodowej; obowiązkowych ubezpieczeniach społecznych i zdrowotnych (o 4,5%).

W I kwartale br. odnotowano we wszystkich województwach wzrost przeciętnego miesięcznego wynagrodzenia brutto i brutto bez wypłat z zysku. Największy wzrost wynagrodzeń w porównaniu z I kwartałem 2006 r. zanotowano w województwie pomorskim (odpowiednio o 9,4% i o 10,0%), dolnośląskim (odpowiednio o 9,3% i o 10,0%), wielkopolskim (odpowiednio o 8,1% i o 8,5%),

Poziom wynagrodzeń wyższy niż średnio w kraju odnotowano w woj. mazowieckim (odpowiednio o 28,0% i o 30,3%), pomorskim (odpowiednio o 2,1% i o 2,0%) i śląskim (odpowiednio o 1,3% i o 2,2%).

Przeciętna liczba emerytów i rencistów ogółem w I kwartale br. wyniosła 9174,7 tys. osób i była o 0,3% wyższa niż przed rokiem. Emerytury i renty z pozarolniczego systemu ubezpieczeń społecznych pobierało 7623,5 osób (o 1,1% więcej niż w analogicznym okresie ub. roku), a rolnicze - 1551,2 tys. osób (o 3,6% mniej niż w ub. roku).

Przeciętna miesięczna emerytura i renta brutto z pozarolniczego systemu ubezpieczeń społecznych w I kwartale br. wyniosła 1288,27 zł i była o 6,2% wyższa niż przed rokiem. Siła nabywcza przeciętnej miesięcznej emerytury i renty brutto w okresie trzech miesięcy br. była o 3,6% wyższa niż przed rokiem.

Przeciętna miesięczna emerytura i renta brutto rolników indywidualnych w I kwartale br. ukształtowała się na poziomie 812,71 zł, tj. o 4,7% wyższym niż przed rokiem

Wzrost przeciętnej emerytury i renty odnotowano we wszystkich województwach, natomiast jej poziom był wyższy niż średnio w kraju tylko w województwie śląskim (o 21,7% z pozarolniczego systemu ubezpieczeń społecznych i o 27,0% rolników indywidualnych). Najniższe przeciętne emerytury i renty z pozarolniczego systemu ubezpieczeń społecznych wypłacono w województwie podkarpackim i lubelskim (odpowiednio o 18,6% i 15,4% mniej niż średnio w kraju), natomiast najniższe emerytury i renty rolników indywidualnych - w woj. mazowieckim i podlaskim (odpowiednio o 95,0% i 95,3% niż średnia krajowa).

BASIC TRENDS

The number of the **employed**¹ as of the state on 31 March 2007, amounted to 8007.2 thousand persons and was by 3.2% higher than last year. The share of the employed in the private sector amounted to 58.5% (the last year it was 57.1%).

Average employment¹ in the I quarter of 2007 amounted to 7699.0 thousand persons, and was by 3.0% higher than at the same time last year (the last year it amounted to 1.9%).

A high increase in employment was observed in construction (by 8.6%), trade and repair (by 5.3%), financial intermediation (by 4.9%), real estate, renting and business activities (by 4.5%), hotels and restaurants (by 4.3%), manufacturing (by 4.0%). Similarly to the previous years, a decrease in employment was observed in mining and quarrying (by 1.6%), electricity gas and water supply (by 0.9%) and education (by 0.2%).

At the end of March 2007, there were 2232.5 thousand **unemployed persons** (of which 1250.4 thousand comprised women) registered in the labour offices. Compared to the same period of the last year, the number of the unemployed decreased by 589.6 thousand persons and this decline was higher than last year. Compared to March 2006, a decrease in the number of the unemployed was observed in all voivodships, with the highest – in the Dolnośląskie (by 26.3%), Pomorskie (by 25.1%), Wielkopolskie (by 24.8%), while the lowest – in voivodships: Lubelskie (by 14.6%), Podkarpackie (by 15.4%) and Mazowieckie (by 17.5%).

Registered unemployment rate at the end of March 2007 comprised 14.4% of the civilian economically active population (the last year – 17.8%). Compared to March 2006, a decrease in unemployment rate was observed in all voivodships; the highest was observed in voivodships: Lubuskie (by 4.9 points), Dolnośląskie (by 4.8 points) and Warmińsko-Mazurskie (by 4.5 points). Similarly to the last year, among voivodships with high unemployment rate were: Warmińsko-Mazurskie (22.8%), Zachodniopomorskie (21.1%); the lowest unemployment rate was observed in voivodships Małopolskie (11.0%) and Wielkopolskie (11.3%).

In the I quarter of 2007, the **average monthly gross wages and salaries in the national economy** amounted to 2709.14 zł, i.e. it was by 7.1% higher than in the same period of the last year. In the public sector it amounted to 3144.69 zł (an increase by 6.7% as compared to the same period of the last year), while in the private sector it amounted to 2457.03 zł (an increase by respectively 7.9%).

The buying power of the average monthly gross wages and salaries in the national economy was by 5.2 higher than last year. The increase was higher than the respective increase observed last year.

Compared to the I quarter of 2006 the highest increase in wages and salaries was observed in the sections: health and social work (by 19.9%), construction (by 13.8%), mining and quarrying (by 9.4%), manufacturing (by 8.7%), electricity, gas and water supply (by 8.5%), while the lowest increase

¹ Excluding economic entities employing up to 9 persons; without private farms in agriculture, foundations, associations, political parties, trade unions, social organizations, employer's organizations, self-government economic entities and self-government professional entities, as well as the units carrying out their activity in the scope of national defence and public safety.

was observed in education (by 3.2%), transport, storage and communication (by 3.8%), public administration and defence; compulsory social security (by 4.0%),

In the I quarter of 2007, **average monthly gross wages and salaries excluding annual bonuses** in the national economy amounted to 2580.38 zł and was by 7.4% higher than last year .

The highest growth in average gross monthly wages and salaries annual bonuses was observed in sections: health and social work (by 20.8%). construction (by 13.8%), mining and quarrying (by 9.4%), manufacturing (by 8.7%), electricity, gas and water supply (by 8.5%), while the lowest increase was observed in education (by 3.3%), transport, storage and communication (by 3.6%), public administration and defence; compulsory social security (by 4.5%).

In the I quarter of 2007, a growth in the average gross monthly wages and salaries, and average gross monthly wages and salaries excluding annual bonuses was observed in all voivodships. The highest increase in wages and salaries was observed in voivodships: Pomorskie (respectively by 9.4 and by 10.0%), Dolnośląskie (respectively by 9.3% and by 10.0%), Wielkopolskie (respectively by 8.1% and by 8.3%).

The level of wages and salaries higher than the country's average was observed in voivodships: Mazowieckie (respectively by 28.0% and by 30.3%), Pomorskie (respectively by 2.1% and by 2.0%), and Śląskie (respectively by 1.3% and by 2.2%),

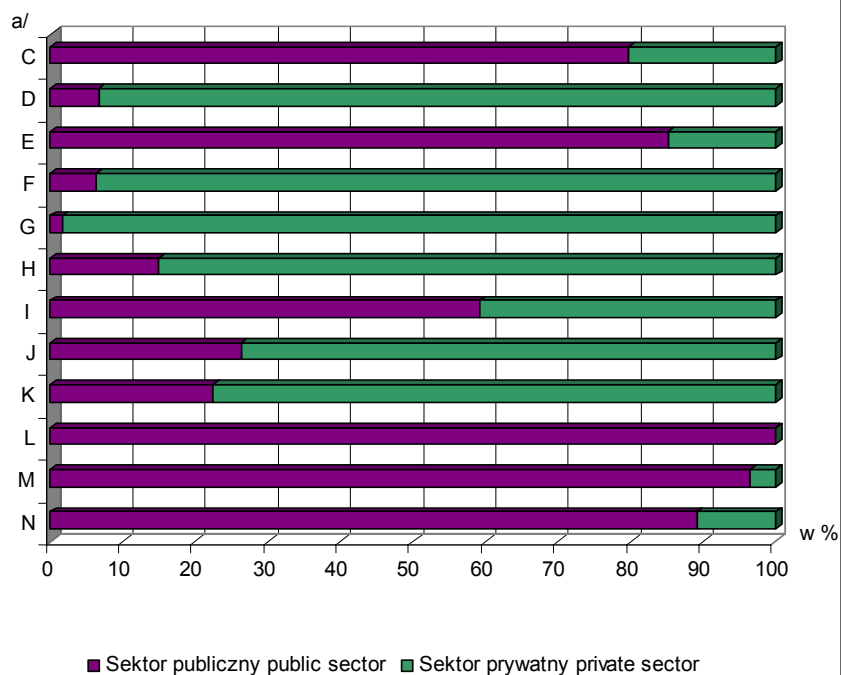
In the I quarter of 2007, the **average number of retirees and pensioners** overall, amounted to 9174.7 thousand persons, and was by 0.3% higher than last year. Retirement pay and pensions from the non-agricultural social security system received 7623.5 persons (by 1.1% more than in the same period of 2006), while the farmers' one - 1551.2 thousand people (less by 3, 6% than last year).

In the I quarter of 2006, **the average gross monthly retirement pay and pension from the non-agricultural social security system** amounted to 1288.27 zł and was by 6.2% higher than last year. The buying power of the average monthly gross retirement pay and pensions in the period of three months of 2007 was by 3.6% higher than last year.

Average monthly gross retirement pay and pension of farmers in the I quarter of 2007 amounted to 812.71 zł, i.e. the level higher by 4.7% than last year.

A growth in the average retirement pay and pensions was observed in all voivodships, while their level was higher than the country's average only in Śląskie Voivodship (by 21.7% from the from the non-agricultural social security system and by 27.0% of farmers). The lowest average retirement pay and pensions from non-agricultural social security system were paid in voivodships: Podkarpackie and Lubelskie (respectively by 18.6% and 15.4% lower than the country's average), while the lowest retirement pay and pension of farmers – in voivodships: Mazowieckie and Podlaskie (respectively 95.0% and 95.3% lower than the country's average).

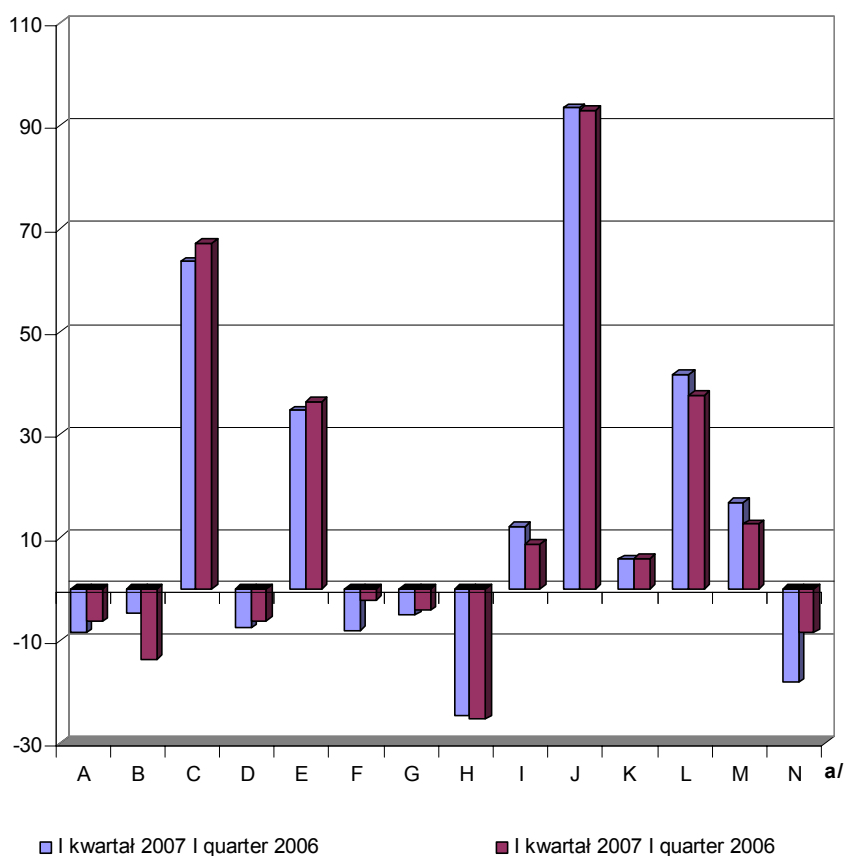
Struktura pracujących według sektorów
w niektórych sekcjach gospodarki narodowej
w marcu 2007 r.
*Structure of employed persons by sectors in some sections of
national economy in March 2007*



a/ Patrz - "Uwagi metodyczne" pkt. 15, str. 10
a/ See - "Methodological notes" item. 15, page 12.

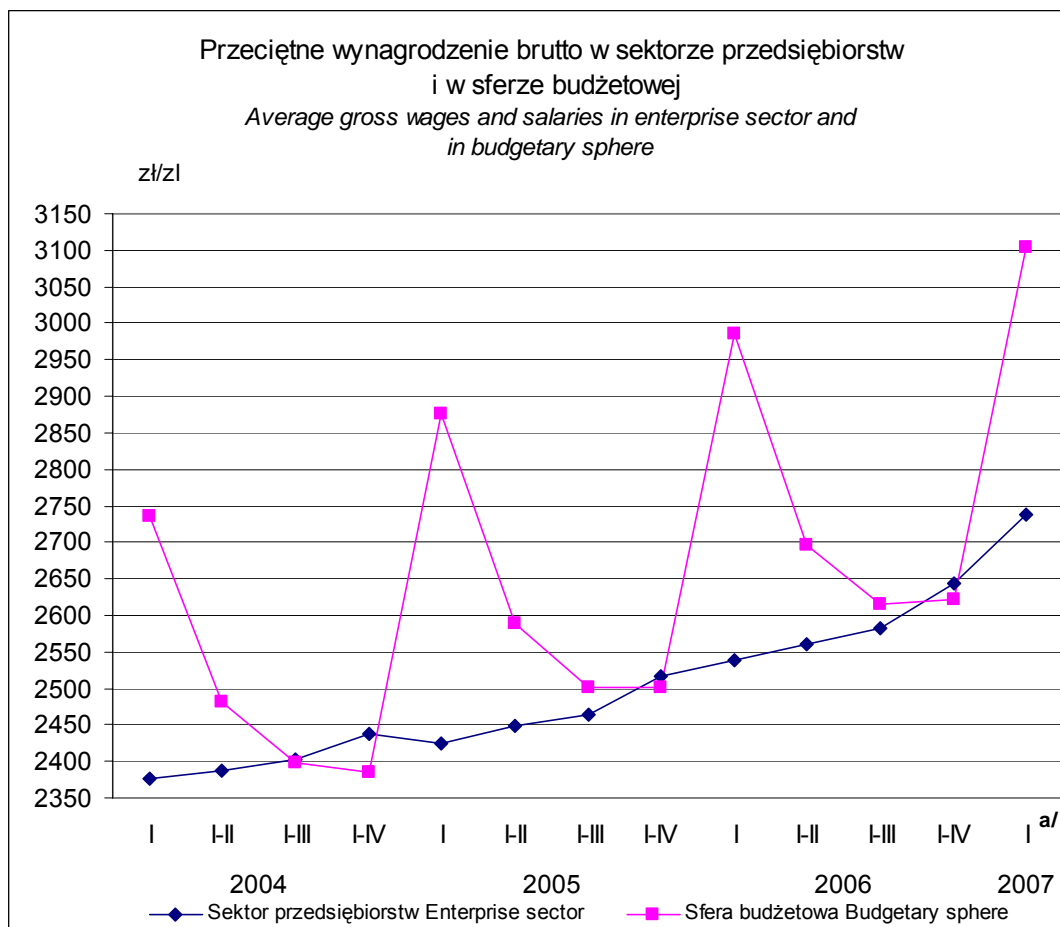
**Odchylenia względne przeciętnych miesięcznych
wynagrodzeń brutto od przeciętnego wynagrodzenia
w gospodarce narodowej według sekcji
w I kwartale**

*Relative deviatons of average monthly gross wages and salaries from
the average wages and salaries iin national economy by sections
in I quarter*



a/ Patrz - "Uwagi metodyczne" pkt 15, str. 10

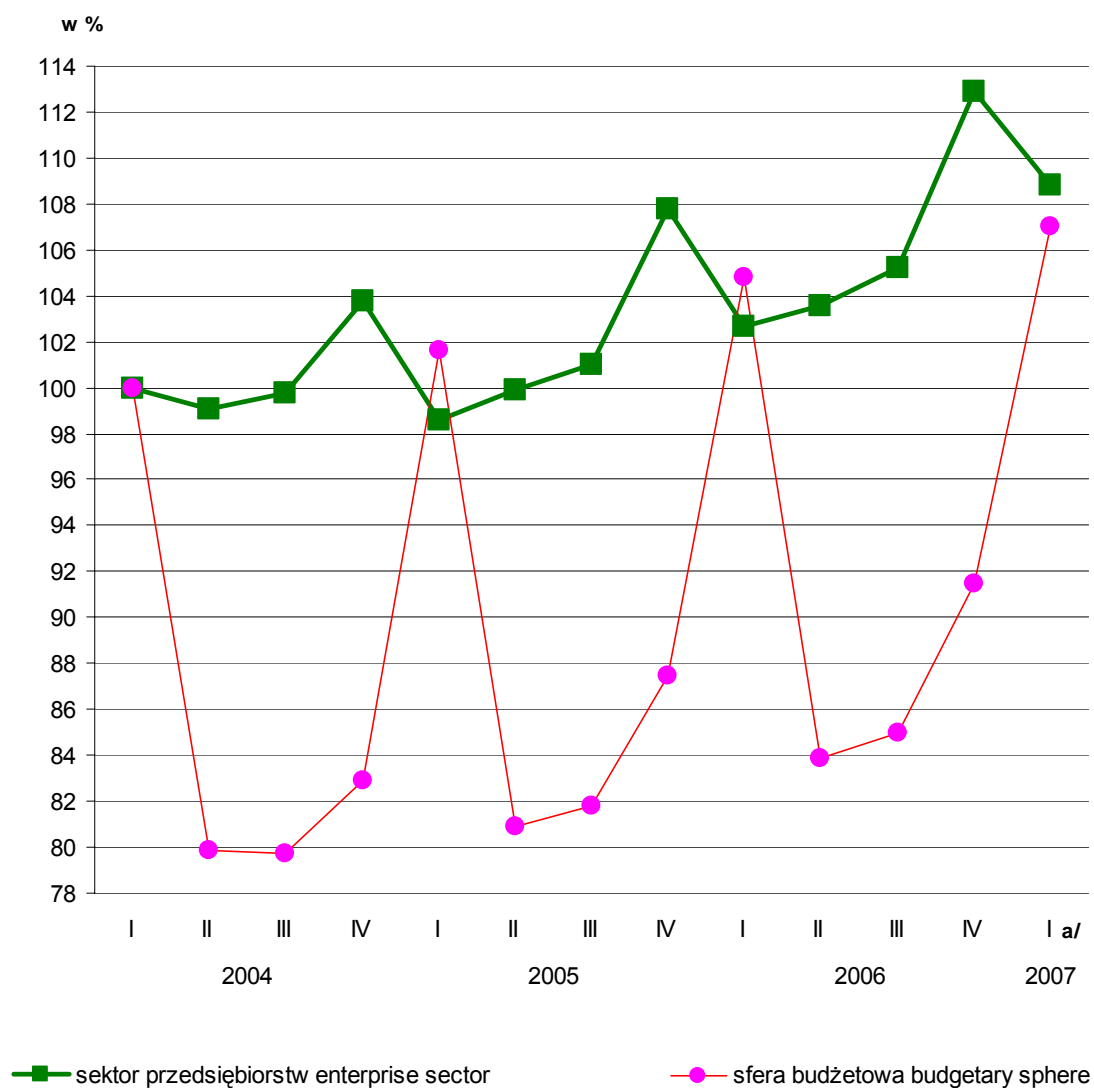
a/ See - "Methodological notes" item. 15, page 12.



a/ Kwartały narastająco.

a/ Average values for consecutive periods

Wskaźniki przeciętnych wynagrodzeń realnych brutto w sektorze przedsiębiorstw
i w jednostkach sfery budżetowej I kwartał 2004 r. = 100%
*Indices of real wages and salaries in the enterprise sector and in budgetary sphere units I
quarter 2004 = 100 %*



a/ Kwartały
a/ Quarters

TABL.1. PRZEGLĄD PODSTAWOWYCH DANYCH W KWARTAŁACH 2005 - 2007
SURVEY OF BASIC DATA IN QUARTERS 2005 - 2007

Lp. No.	Wyszczególnienie Specification a – okres poprzedni = 100 a – previous period = 100	2005		
		I	II	III
1	Pracujący ¹ stan na koniec okresu w tys.	7605,6	7663,8	7677,9
2	Employed persons ¹ as of end of period in thous.	101,5	100,8	100,2
3	Przeciętne zatrudnienie ¹ w tys.	7330,9	7386,1	7377,1
4	Average paid employment ¹ in thous.	100,4	100,8	99,9
5	Bezrobotni zarejestrowani stan na koniec okresu w tys.	3052,6	2827,4	2760,1
6	Registered unemployed persons as of end of period in thous.	101,8	92,1	97,6
7	Stopa bezrobocia ² w % Unemployment rate ² in %	19,2	18,0	17,6
	Przeciętne miesięczne wynagrodzenie w gospodarce narodowej w zł Average monthly gross wages and salaries in national economy in zł			
8	brutto	2415,45	2318,53	2347,24
9	gross	100,4	96,0	101,2
10	brutto bez wypłat nagród rocznych ³	2291,61	2311,83	2339,92
11	gross wages and salaries excluding annual bonuses ³	95,3	100,9	101,2
12	Wskaźnik wynagrodzenia realnego brutto w % Average monthly gross real wages and salaries	100,2	95,4	101,3
13	Przeciętna liczba emerytów i rencistów w tys.	9195,0	9173,7	9157,1
14	Average number of retirees and pensioners in thous.	99,9	99,8	99,8
	w tym: of which:			
15	z pozarolniczego systemu ubezpieczeń społecznych	7525,2	7521,5	7521,7
16	from non-agricultural social security system	100,1	100,0	100,0
17	Przeciętna emerytura i renta z pozarolniczego systemu ubezpieczeń społecznych brutto w zł.	1160,10	1168,89	1174,21
18	Retirement pay and pension from non-agricultural social security system gross in zł	100,4	100,8	100,5
19	Wskaźnik realnej emerytury i renty brutto w % Indicator of gross real retirement pay and pension in %	99,9	100,2	100,8
20	Relacja przeciętnej emerytury i renty z pozarolnicze- go systemu ubezpieczeń społecznych do przeciętne- go miesięcznego wynagrodzenia (brutto) w % Relation of average monthly retirement pay and pension from non- agricultural social security system to average monthly wages and salaries (gross) in %	48,0	50,4	50,0

1 Bez podmiotów gospodarczych o liczbie pracujących do 9 osób - patrz uwaga 3, str. 8. 2 Patrz uwaga 12, str.9. 3 Z tytułu udziału sfery budżetowej

1 Excluding economic entities employing up to 9 persons-- see note on page 11 item 3. 2 See note on page 12, item. 12. 3 From profit and balance

TABL.1. PRZEGLĄD PODSTAWOWYCH DANYCH W KWARTAŁACH 2005 – 2007 (dok.)
SURVEY OF BASIC DATA IN QUARTERS 2005 – 2007 (cont.)

2005	2006				2007	Lp. No.
IV	I	II	III	IV	I	
7639,2	7755,6	7832,6	7864,0	7857,4	8007,2	1
99,5	101,5	101,0	100,4	99,9	101,9	2
7445,6	7472,6	7526,2	7543,3	7640,1	7699,0	3
100,9	100,4	100,7	100,2	101,3	100,8	4
2773,0	2822,0	2487,6	2363,6	2309,4	2232,5	5
100,5	101,8	88,1	95,0	97,7	96,7	6
17,6	17,8	15,9	15,2	14,9	14,4	7
2528,62	2530,18	2427,27	2464,66	2662,51	2709,14	8
107,7	100,1	95,9	101,5	108,0	101,8	9
2526,84	2403,19	2421,66	2455,04	2660,54	2580,38	10
108,0	95,1	100,8	101,4	108,4	97,0	11
107,4	100,3	95,1	101,2	107,9	101,2	12
9149,1	9151,1	9153,3	9145,6	9152,4	9174,7	13
99,9	100,0	100,0	99,9	100,1	100,2	14
7527,7	7541,3	7559,5	7568,9	7588,9	7623,5	15
100,1	100,2	100,2	100,1	100,3	100,5	16
1179,75	1213,10	1271,13	1276,45	1282,41	1288,27	17
100,5	102,8	104,8	100,4	100,5	100,5	18
99,9	102,5	103,8	100,4	99,9	99,5	19
46,7	47,9	52,4	51,8	48,2	47,6	20

w zysku do podziału i w nadwyżce bilansowej w spółdzielniach oraz dodatkowe wynagrodzenia roczne dla pracowników jednostek

surplus in co-operatives as well as annual extra wages and salaries for employees of budgetary sphere entities.

TABL.2. PRACUJĄCY, PRZECIĘTNE ZATRUDNIENIE ORAZ PRZECIĘTNE MIESIĘCZNE WYNAGRODZENIE W SEKTORZE PRZEDSIĘBIORSTW
EMPLOYED PERSONS, AVERAGE PAID EMPLOYMENT AND AVERAGE MONTHLY WAGES AND SALARIES
IN ENTERPRISE SECTOR

L.p. No	Wyszczególnienie Specification	Rok Year			
			I	II	III
1	Pracujący stan na koniec okresutys. osób	2006	5049,3	5058,9	5071,1
2	Employed persons as of end of period in thous.	2007	5253,2	5270,7	5294,3
3	poprzedni miesiąc = 100	2006	101,6	100,2	100,2
4	previous month = 100	2007	101,6	100,3	100,4
5	analogiczny miesiąc poprzedniego roku = 100	2006	102,5	102,6	102,8
6	corresponding month of previous year = 100	2007	104,0	104,2	104,4
7	Przeciętne zatrudnienietys. osób	2006	4861,5	4861,2	4869,7
8	Average paid employment in thous.	2007	5048,1	5070,2	5088,8
9	poprzedni miesiąc = 100	2006	101,3	100,0	100,2
10	previous month = 100	2007	101,1	100,4	100,4
11	analogiczny miesiąc poprzedniego roku = 100	2006	102,6	102,5	102,7
12	corresponding month of previous year = 100	2007	103,8	104,3	104,5
13	analogiczny okres narastający poprzedniego roku = 100	2006	102,6	102,5	102,6
14	corresponding increasing period of previous year = 100	2007	103,8	104,1	104,1
15	Przeciętne miesięczne wynagrodzenie brutto ogółemzł	2006	2471,09	2526,22	2613,67
16	Total average monthly gross wages and salaries in zł	2007	2663,55	2687,48	2852,71
17	poprzedni miesiąc = 100	2006	88,6	102,2	103,5
18	previous month = 100	2007	88,0	100,9	106,1
19	analogiczny miesiąc poprzedniego roku = 100	2006	103,6	104,8	105,4
20	corresponding month of previous year = 100	2007	107,8	106,4	109,1
21	analogiczny okres narastający poprzedniego roku = 100	2006	103,6	104,3	104,7
22	corresponding increasing period of previous year = 100	2007	107,8	107,1	107,8
23	Przeciętne miesięczne wynagrodzenie brutto bez wypłat z zyskuzł	2006	2470,89	2524,42	2608,77
24	Total average monthly gross wages and salaries excluding payments from profit in zł	2007	2661,24	2686,12	2846,30
25	poprzedni miesiąc = 100	2006	88,6	102,2	103,3
26	previous month = 100	2007	87,9	100,9	106,0
27	analogiczny miesiąc poprzedniego roku = 100	2006	103,6	104,7	105,4
28	corresponding month of previous year = 100	2007	107,7	106,4	109,1
29	analogiczny okres narastający poprzedniego roku = 100	2006	103,6	104,3	104,7
30	corresponding increasing period of previous year = 100	2007	107,7	107,1	107,8

TABL.2. PRACUJĄCY, PRZECIĘTNE ZATRUDNIENIE ORAZ PRZECIĘTNE MIESIĘCZNE WYNAGRODZENIE W SEKTORZE PRZEDSIĘBIORSTW (dok.)
EMPLOYED PERSONS, AVERAGE PAID EMPLOYMENT AND AVERAGE MONTHLY WAGES AND SALARIES
IN ENTERPRISE SECTOR (cont.)

Miesiące Months										L.p. No
IV	V	VI	VII	VIII	IX	X	XI	XII	I-XII	
5087,9	5108,2	5125,6	5134,0	5149,3	5159,4	5178,5	5194,6	5171,3	x x	1 2
100,3	100,4	100,3	100,2	100,3	100,2	100,4	100,3	99,6	x x	3 4
102,8	103,1	103,1	103,4	103,6	103,4	103,6	103,8	104,0	x x	5 6
4888,7	4901,3	4918,1	4927,5	4942,6	4957,1	4970,9	4986,0	4994,7	4917,9	7 8
100,4	100,3	100,3	100,2	100,3	100,3	100,3	100,3	100,2	x x	9 10
102,8	103,1	103,1	103,3	103,5	103,5	103,6	103,8	104,1	x x	11 12
102,6	102,6	102,6	102,7	102,8	102,8	102,8	102,9	103,0	103,0	13 14
2570,05	2549,70	2624,93	2647,80	2611,93	2611,16	2657,99	2759,65	3027,51	2643,92	15 16
98,3	99,2	103,0	100,9	98,6	100,0	101,8	103,8	109,7	x x	17 18
104,0	105,2	104,5	105,6	105,3	105,1	104,7	103,1	108,5	x x	19 20
104,5	104,6	104,6	104,8	104,9	104,9	104,9	104,8	105,1	105,1	21 22
2567,27	2541,79	2615,18	2617,84	2603,18	2608,78	2657,58	2757,59	3026,67	2637,72	23 24
98,4	99,0	102,9	100,1	99,4	100,2	101,9	103,8	109,8	x x	25 26
104,1	105,1	104,7	105,6	105,1	105,1	104,7	103,0	108,6	x x	27 28
104,5	104,6	104,7	104,9	104,9	104,9	104,9	104,8	105,1	105,1	29 30

TABL.3. DYNAMIKA PRZECIĘTNYCH MIESIĘCZNYCH WYNAGRODZEŃ BRUTTO
INDICES OF AVERAGE MONTHLY GROSS WAGES AND SALARIES

Kwartaly <i>Quarters</i>	1999	2000	2001	2002	2003	2004	2005	2006
	analogiczny okres poprzedniego roku = 100 <i>corresponding period of previous year = 100</i>							
I	115,5	109,4	105,5	103,4	104,6	103,6	104,7	107,1
II	112,6	107,3	102,7	103,8	104,2	103,9	104,7	
I – II	114,0	108,4	104,1	103,6	104,4	103,8	104,7	
III	111,2	107,4	102,4	103,1	105,1	103,4	105,0	
I – III	113,1	108,0	103,5	103,4	104,6	103,6	104,8	
IV	110,6	104,9	103,4	102,3	105,6	105,1	108,0	
I – IV	112,9	108,9	104,3	104,9	104,8	104,7	104,9	

**TABL.4. RELACJE PRZECIĘTNYCH MIESIĘCZNYCH WYNAGRODZEŃ BRUTTO W SFERZE
BUDŻETOWEJ ^a DO SEKTORA PRZEDSIĘBIORSTW**
**RELATION OF AVERAGE MONTHLY GROSS WAGES AND SALARIES IN BUDGETARY SPHERE ^a
IN COMPARISON WITH ENTERPRISE SECTOR**

Wyszczególnienie <i>Specification</i>		Kwartaly <i>Quarters</i>						
		I	II	I-II	III	I-III	IV	I-IV
OGÓŁEM	2005	118,6	93,3	105,8	93,3	101,6	93,5	99,4
<i>TOTAL</i>	2006	117,6	93,4	105,3	93,2	101,2	93,6	99,1
	2007	113,4						
w tym: <i>of which:</i>								
Administracja publiczna i obrona narodowa; obowiązkowe ubezpieczenia społeczne i zdrowotne ^Δ	2005	147,0	115,8	131,0	113,7	125,1	119,5	123,6
<i>Public administration and defence; compulsory social security</i>	2006	144,6	116,5	130,2	113,8	124,6	120,3	123,4
	2007	138,8						
Edukacja	2005	108,3	84,2	96,1	85,2	92,5	81,7	89,6
<i>Education</i>	2006	107,7	83,6	95,6	84,9	92,0	81,0	89,0
	2007	103,5						
Ochrona zdrowia i pomoc społeczna	2005	94,9	74,8	84,7	74,3	81,2	77,8	80,3
<i>Health and social work</i>	2006	94,7	75,5	85,0	74,8	81,5	78,4	80,7
	2007	92,8						

^a Łącznie z jednostkami administracji samorządowej.
^a Including self-government administration units.

TABL.5. PRACUJĄCY, PRZECIĘTNE ZATRUDNIENIE ORAZ PRZECIĘTNE MIESIĘCZNE WYNAGRODZENIE BRUTTO W GOSPODARCE NARODOWEJ WEDŁUG SEKTORÓW WŁASNOŚCI W I KWARTALE 2007 R.
EMPLOYED PERSONS, AVERAGE PAID EMPLOYMENT AND AVERAGE MONTHLY GROSS WAGES AND SALARIES IN NATIONAL ECONOMY BY OWNERSHIP SECTORS IN I QUARTER OF 2007

Wyszczególnienie <i>Specification</i>	Pracujący ^a stan w dniu 31 marca 2007 <i>Employed persons ^a as of 31 March 2007</i>	Przeciętne zatrudnienie ^a <i>Average paid employment ^a</i>	Przeciętne wynagrodzenie brutto <i>Average gross wages and salaries</i>
	w tysiącach <i>in thousands</i>		w zł <i>in zł</i>
OGÓŁEM TOTAL	8007,2	7699,0	2709,14
sektor publiczny <i>public sector</i>	3320,2	3260,2	3144,69
sektor prywatny <i>private sector</i>	4687,0	4438,8	2457,03
w tym: <i>of which :</i>			
Rolnictwo, łowiectwo i leśnictwo	96,9	79,0	2546,80
<i>Agriculture, hunting and forestry</i>			
sektor publiczny <i>public sector</i>	37,2	36,5	3259,07
sektor prywatny <i>private sector</i>	59,6	42,5	1934,98
Rybacktwo	2,1	2,1	2338,29
<i>Fishing</i>			
sektor publiczny <i>public sector</i>	0,7	0,7	2630,22
sektor prywatny <i>private sector</i>	1,5	1,4	2201,72
Przemysł	2618,9	2556,2	2776,73
<i>Industry</i>			
sektor publiczny <i>public sector</i>	473,0	472,0	3611,67
sektor prywatny <i>private sector</i>	2145,9	2084,2	2587,67
Górnictwo	178,3	178,5	4529,97
<i>Mining and quarrying</i>			
sektor publiczny <i>public sector</i>	142,2	142,4	4443,27
sektor prywatny <i>private sector</i>	36,1	36,1	4872,34
Przetwórstwo przemysłowe	2227,1	2165,3	2541,97
<i>Manufacturing</i>			
sektor publiczny <i>public sector</i>	148,9	148,6	2822,45
sektor prywatny <i>private sector</i>	2078,2	2016,6	2521,30
Wytwarzanie i zaopatrywanie w energię elektryczną, gaz, wodę.....	213,5	212,4	3696,42
<i>Electricity, gas and water supply</i>			
sektor publiczny <i>public sector</i>	181,9	180,9	3605,46
sektor prywatny <i>private sector</i>	31,6	31,6	4217,84
Budownictwo	386,8	347,9	2648,74
<i>Construction</i>			
sektor publiczny <i>public sector</i>	24,4	24,3	2660,16
sektor prywatny <i>private sector</i>	362,3	323,7	2647,88

^a Bez podmiotów gospodarczych o liczbie pracujących do 9 osób – patrz uwaga 3, str. 8.

^a Excluding economic entities employing up to 9 persons – see note on page 11, item 3.

TABL.5. PRACUJĄCY, PRZECIĘTNE ZATRUDNIENIE ORAZ PRZECIĘTNE MIESIĘCZNE WYNAGRODZENIE BRUTTO W GOSPODARCE NARODOWEJ WEDŁUG SEKTORÓW WŁASNOŚCI W I KWARTALE 2007 R. (dok.)
EMPLOYED PERSONS, AVERAGE PAID EMPLOYMENT AND AVERAGE MONTHLY GROSS WAGES AND SALARIES IN NATIONAL ECONOMY BY OWNERSHIP SECTORS IN I QUARTER OF 2007 (cont.)

Wyszczególnienie <i>Specification</i>	Pracujący ^a stan w dniu 31 marca 2007 <i>Employed persons^a as of 31 March 2007</i>	Przeciętne zatrudnienie ^a <i>Average paid employment^a</i>	Przeciętne wynagrodzenie brutto <i>Average gross wages and salaries</i>
	w tysiącach <i>in thousands</i>		w zł <i>in zł</i>
Handel i naprawy ^Δ	999,3	939,5	2595,59
<i>Trade and repair^Δ</i>			
sektor publiczny <i>public sector</i>	16,0	15,1	2965,36
sektor prywatny <i>private sector</i>	983,3	924,4	2589,57
Hotele i restauracje	111,5	97,1	2020,96
<i>Hotels and restaurants</i>			
sektor publiczny <i>public sector</i>	16,7	16,3	2312,26
sektor prywatny <i>private sector</i>	94,8	80,8	1962,21
Transport, gospodarka magazynowa i łączność	529,3	518,9	2946,43
<i>Transport, storage and communication</i>			
sektor publiczny <i>public sector</i>	314,1	308,3	2602,32
sektor prywatny <i>private sector</i>	215,2	210,7	3449,93
Pośrednictwo finansowe	253,7	235,7	5227,68
<i>Financial intermediation</i>			
sektor publiczny <i>public sector</i>	66,6	65,1	5078,98
sektor prywatny <i>private sector</i>	187,1	170,6	5284,40
Obsługa nieruchomości i firm ^Δ	616,1	578,7	2871,06
<i>Real estate, renting and business activities</i>			
sektor publiczny <i>public sector</i>	137,7	134,4	3165,83
sektor prywatny <i>private sector</i>	478,4	444,3	2781,90
Administracja publiczna i obrona narodowa; obowiązkowe ubezpieczenia społeczne i zdrowotne ^Δ	569,5	555,7	3729,37
<i>Public administration and defence; compulsory social security</i>			
sektor publiczny <i>public sector</i>	568,7	554,9	3728,46
sektor prywatny <i>private sector</i>	0,7	0,8	4395,97
Edukacja	1011,5	997,9	3050,31
<i>Education</i>			
sektor publiczny <i>public sector</i>	975,6	956,2	3062,78
sektor prywatny <i>private sector</i>	35,9	41,6	2763,90
Ochrona zdrowia i pomoc społeczna	619,4	606,6	2479,58
<i>Health and social work</i>			
sektor publiczny <i>public sector</i>	551,8	544,3	2508,60
sektor prywatny <i>private sector</i>	67,6	62,3	2225,93

^a Bez podmiotów gospodarczych o liczbie pracujących do 9 osób - patrz uwaga 3, str. 8.

^a Excluding economic entities employing up to 9 persons - see note on page 11, item 3.

TABL.6. STRUKTURA PRACUJĄCYCH, PRZECIĘTNEGO ZATRUDNIENIA ORAZ PRZECIĘTNEGO MIESIĘCZNEGO WYNAGRODZENIA BRUTTO W GOSPODARCE NARODOWEJ WEDŁUG SEKTORÓW WŁASNOŚCI W I KWARTALE 2007 R.

STRUCTURE OF EMPLOYED PERSONS, OF AVERAGE PAID EMPLOYMENT AND OF AVERAGE MONTHLY GROSS WAGES AND SALARIES IN NATIONAL ECONOMY BY OWNERSHIP SECTORS IN I QUARTER OF 2007

Wyszczególnienie <i>Specification</i>	Pracujący ^a stan w dniu 31 marca 2007 <i>Employed persons ^a as of 31 March 2007</i>	Przeciętne zatrudnienie ^a <i>Average paid employment ^a</i>	Przeciętne wynagrodzenie brutto <i>Average gross wages and salaries</i>
	w odsetkach <i>in percent</i>		
OGÓŁEM TOTAL	100,0	100,0	100,0
sektor publiczny <i>public sector</i>	41,5	42,3	116,1
sektor prywatny <i>private sector</i>	58,5	57,7	90,7
w tym: <i>of which:</i>			
Rolnictwo, łowiectwo i leśnictwo	100,0	100,0	100,0
<i>Agriculture, hunting and forestry</i>			
sektor publiczny <i>public sector</i>	38,4	46,2	128,0
sektor prywatny <i>private sector</i>	61,6	53,8	76,0
Rybacktwo	100,0	100,0	100,0
<i>Fishing</i>			
sektor publiczny <i>public sector</i>	30,8	31,9	112,5
sektor prywatny <i>private sector</i>	69,2	68,1	94,2
Przemysł	100,0	100,0	100,0
<i>Industry</i>			
sektor publiczny <i>public sector</i>	18,1	18,5	130,1
sektor prywatny <i>private sector</i>	81,9	81,5	93,2
Górnictwo	100,0	100,0	100,0
<i>Mining and quarrying</i>			
sektor publiczny <i>public sector</i>	79,8	79,8	98,1
sektor prywatny <i>private sector</i>	20,2	20,2	107,6
Przetwórstwo przemysłowe	100,0	100,0	100,0
<i>Manufacturing</i>			
sektor publiczny <i>public sector</i>	6,7	6,9	111,0
sektor prywatny <i>private sector</i>	93,3	93,1	99,2
Wytwarzanie i zaopatrywanie w energię elektryczną, gaz, wodę	100,0	100,0	100,0
<i>Electricity, gas and water supply</i>			
sektor publiczny <i>public sector</i>	85,2	85,1	97,5
sektor prywatny <i>private sector</i>	14,8	14,9	114,1
Budownictwo	100,0	100,0	100,0
<i>Construction</i>			
sektor publiczny <i>public sector</i>	6,3	7,0	100,4
sektor prywatny <i>private sector</i>	93,7	93,0	100,0

^a Bez podmiotów gospodarczych o liczbie pracujących do 9 osób - patrz uwaga 3, str. 8.

^a Excluding economic entities employing up to 9 persons - see note on page 11, item 3.

TABL.6. STRUKTURA PRACUJĄCYCH, PRZECIĘTNEGO ZATRUDNIENIA ORAZ PRZECIĘTNEGO MIESIĘCZNEGO WYNAGRODZENIA BRUTTO W GOSPODARCE NARODOWEJ WEDŁUG SEKTORÓW WŁASNOŚCI W I KWARTALE 2007 R. (dok.)
STRUCTURE OF EMPLOYED PERSONS, OF AVERAGE PAID EMPLOYMENT AND OF AVERAGE MONTHLY GROSS WAGES AND SALARIES IN NATIONAL ECONOMY BY OWNERSHIP SECTORS IN I QUARTER OF 2007 (cont.)

Wyszczególnienie Specification	Pracujący ^a stan w dniu 31 marca 2007 Employed persons ^a as of 31 March 2007	Przeciętne zatrudnienie ^a Average paid employment ^a	Przeciętne wynagrodzenie brutto Average gross wages and salaries
	w odsetkach in percent		
Handel i naprawy ^Δ	100,0	100,0	100,0
Trade and repair ^Δ			
sektor publiczny public sector	1,6	1,6	114,2
sektor prywatny private sector	98,4	98,4	99,8
Hotele i restauracje	100,0	100,0	100,0
Hotels and restaurants			
sektor publiczny public sector	15,0	16,8	114,4
sektor prywatny private sector	85,0	83,2	97,1
Transport, gospodarka magazynowa i łączność	100,0	100,0	100,0
Transport, storage and communication			
sektor publiczny public sector	59,3	59,4	88,3
sektor prywatny private sector	40,7	40,6	117,1
Pośrednictwo finansowe	100,0	100,0	100,0
Financial intermediation			
sektor publiczny public sector	26,3	27,6	97,2
sektor prywatny private sector	73,7	72,4	101,1
Obsługa nieruchomości i firm ^Δ	100,0	100,0	100,0
Real estate, renting and business activities			
sektor publiczny public sector	22,4	23,2	110,3
sektor prywatny private sector	77,6	76,8	96,9
Administracja publiczna i obrona narodowa; obowiązkowe ubezpieczenia społeczne i zdrowotne ^Δ	100,0	100,0	100,0
Public administration and defence; compulsory social security			
sektor publiczny public sector	99,9	99,9	100,0
sektor prywatny private sector	0,1	0,1	117,9
Edukacja	100,0	100,0	100,0
Education			
sektor publiczny public sector	96,5	95,8	100,4
sektor prywatny private sector	3,5	4,2	90,6
Ochrona zdrowia i pomoc społeczna	100,0	100,0	100,0
Health and social work			
sektor publiczny public sector	89,1	89,7	101,2
sektor prywatny private sector	10,9	10,3	89,8

^a Bez podmiotów gospodarczych o liczbie pracujących do 9 osób - patrz uwaga 3, str. 8.

^a Excluding economic entities employing up to 9 persons - see note on page 11 item 3.

TABL.7. PRACUJĄCY, PRZECIĘTNE ZATRUDNIENIE ORAZ PRZECIĘTNE MIESIĘCZNE WYNAGRODZENIE BRUTTO W SEKTORZE PRZEDSIĘBIORSTW WEDŁUG SEKTORÓW WŁASNOŚCI W I KWARTALE 2007 R.
EMPLOYED PERSONS, AVERAGE PAID EMPLOYMENT AND AVERAGE MONTHLY GROSS WAGES AND SALARIES IN ENTERPRISE SECTOR BY OWNERSHIP SECTOR IN I QUARTER OF 2007

Wyszczególnienie <i>Specification</i>	Pracujący ^a stan w dniu 31 marca 2007 <i>Employed persons ^a as of 31 March 2007</i>	Przeciętne zatrudnienie ^a <i>Average paid employment ^a</i>	Przeciętne wynagrodzenie brutto <i>Average gross wages and salaries</i>
	w tysiącach <i>in thousands</i>		w zł <i>in zł</i>
SEKTOR PRZEDSIĘBIORSTW ENTERPRISE SECTOR	5294,3	5066,7	2737,78
sektor publiczny <i>public sector</i>	956,4	944,2	3157,95
sektor prywatny <i>private sector</i>	4337,9	4122,6	2641,55
w tym: <i>of which:</i>			
Leśnictwo	29,4	28,6	3583,47
<i>Forestry</i>			
sektor publiczny <i>public sector</i>	24,7	24,4	3693,06
sektor prywatny <i>private sector</i>	4,7	4,2	2953,66
Rybołówstwo	0,7	0,7	2571,17
<i>Fishing</i>			
sektor publiczny <i>public sector</i>	0,3	0,3	2550,29
sektor prywatny <i>private sector</i>	0,4	0,4	2585,71
Przemysł	2604,4	2542,1	2777,98
<i>Industry</i>			
sektor publiczny <i>public sector</i>	458,5	457,9	3644,28
sektor prywatny <i>private sector</i>	2145,9	2084,2	2587,67
Górnictwo	178,3	178,5	4529,97
<i>Mining and quarrying</i>			
sektor publiczny <i>public sector</i>	142,2	142,4	4443,27
sektor prywatny <i>private sector</i>	36,1	36,1	4872,34
Przetwórstwo przemysłowe	2225,9	2164,1	2541,98
<i>Manufacturing</i>			
sektor publiczny <i>public sector</i>	147,7	147,5	2824,75
sektor prywatny <i>private sector</i>	2078,2	2016,6	2521,30
Wytwarzanie i zaopatrywanie w energię elektryczną, gaz, wodę	200,3	199,5	3770,59
<i>Electricity, gas and water supply</i>			
sektor publiczny <i>public sector</i>	168,7	167,9	3686,55
sektor prywatny <i>private sector</i>	31,6	31,6	4217,84
Budownictwo	379,4	340,7	2637,18
<i>Construction</i>			
sektor publiczny <i>public sector</i>	17,1	17,0	2433,73
sektor prywatny <i>private sector</i>	362,3	323,7	2647,88
Handel i naprawy ^Δ	999,3	939,5	2595,57
<i>Trade and repair ^Δ</i>			
sektor publiczny <i>public sector</i>	16,0	15,0	2964,74
sektor prywatny <i>private sector</i>	983,3	924,4	2589,57
Hotele i restauracje	101,7	87,7	1985,79
<i>Hotels and restaurants</i>			
sektor publiczny <i>public sector</i>	6,9	6,9	2262,69
sektor prywatny <i>private sector</i>	94,8	80,8	1962,21
Transport, gospodarka magazynowa i łączność	515,9	505,7	2937,12
<i>Transport, storage and communication</i>			
sektor publiczny <i>public sector</i>	300,7	295,0	2570,85
sektor prywatny <i>private sector</i>	215,2	210,7	3449,93
Obsługa nieruchomości i firm ^Δ	516,4	481,5	2780,70
<i>Real estate, renting and business activities</i>			
sektor publiczny <i>public sector</i>	39,8	38,8	2933,49
sektor prywatny <i>private sector</i>	476,6	442,6	2767,29

^a Bez podmiotów gospodarczych o liczbie pracujących do 9 osób - patrz uwaga 3, str. 8.

^a Excluding economic entities employing up to 9 persons - see note on page 11, item 3.

TABL.8. STRUKTURA PRACUJĄCYCH, PRZECIĘTNEGO ZATRUDNIENIA ORAZ PRZECIĘTNEGO MIESIĘCZNEGO WYNAGRODZENIA BRUTTO W SEKTORZE PRZEDSIĘBIORSTW WEDŁUG SEKTORÓW WŁASNOŚCI W I KWARTALE 2007 R.

STRUCTURE OF EMPLOYED PERSONS, OF AVERAGE PAID EMPLOYMENT AND OF AVERAGE MONTHLY GROSS WAGES AND SALARIES IN ENTERPRISE SECTOR BY OWNERSHIP SECTOR IN I QUARTER OF 2007

Wyszczególnienie <i>Specification</i>	Pracujący ^a stan w dniu 31 marca 2007 <i>Employed persons ^a as of 31 March 2007</i>	Przeciętne zatrudnienie ^a <i>Average paid employment ^a</i>	Przeciętne wynagrodzenie brutto <i>Average gross wages and salaries</i>
	w odsetkach <i>in percent</i>		
SEKTOR PRZEDSIĘBIORSTW ENTERPRISE SECTOR	100,0	100,0	100,0
sektor publiczny <i>public sector</i>	18,1	18,6	115,3
sektor prywatny <i>private sector</i>	81,9	81,4	96,5
w tym: <i>of which:</i>			
Leśnictwo	100,0	100,0	100,0
<i>Forestry</i>			
sektor publiczny <i>public sector</i>	84,1	85,2	103,1
sektor prywatny <i>private sector</i>	15,9	14,8	82,4
Rybołówstwo	100,0	100,0	100,0
<i>Fishing</i>			
sektor publiczny <i>public sector</i>	39,2	41,1	99,2
sektor prywatny <i>private sector</i>	60,8	58,9	100,6
Przemysł	100,0	100,0	100,0
<i>Industry</i>			
sektor publiczny <i>public sector</i>	17,6	18,0	131,2
sektor prywatny <i>private sector</i>	82,4	82,0	93,1
Górnictwo	100,0	100,0	100,0
<i>Mining and quarrying</i>			
sektor publiczny <i>public sector</i>	79,8	79,8	98,1
sektor prywatny <i>private sector</i>	20,2	20,2	107,6
Przetwórstwo przemysłowe	100,0	100,0	100,0
<i>Manufacturing</i>			
sektor publiczny <i>public sector</i>	6,6	6,8	111,1
sektor prywatny <i>private sector</i>	93,4	93,2	99,2
Wytwarzanie i zaopatrywanie w energię elektryczną, gaz, wodę	100,0	100,0	100,0
<i>Electricity, gas and water supply</i>			
sektor publiczny <i>public sector</i>	84,2	84,2	97,8
sektor prywatny <i>private sector</i>	15,8	15,8	111,9
Budownictwo	100,0	100,0	100,0
<i>Construction</i>			
sektor publiczny <i>public sector</i>	4,5	5,0	92,3
sektor prywatny <i>private sector</i>	95,5	95,0	100,4
Handel i naprawy ^Δ	100,0	100,0	100,0
<i>Trade and repair ^Δ</i>			
sektor publiczny <i>public sector</i>	1,6	1,6	114,2
sektor prywatny <i>private sector</i>	98,4	98,4	99,8
Hotele i restauracje	100,0	100,0	100,0
<i>Hotels and restaurants</i>			
sektor publiczny <i>public sector</i>	6,8	7,8	113,9
sektor prywatny <i>private sector</i>	93,2	92,2	98,8
Transport, gospodarka magazynowa i łączność	100,0	100,0	100,0
<i>Transport, storage and communication</i>			
sektor publiczny <i>public sector</i>	58,3	58,3	87,5
sektor prywatny <i>private sector</i>	41,7	41,7	117,5
Obsługa nieruchomości i firm ^Δ	100,0	100,0	100,0
<i>Real estate, renting and business activities</i>			
sektor publiczny <i>public sector</i>	7,7	8,1	105,5
sektor prywatny <i>private sector</i>	92,3	91,9	99,5

^a Bez podmiotów gospodarczych o liczbie pracujących do 9 osób - patrz uwaga 3, str. 8.

^a Excluding economic entities employing up to 9 persons – see note on page 11, item 3.

TABL.9. PRACUJĄCY^a WEDŁUG SEKCJI GOSPODARKI NARODOWEJ
Stan w dniu 31 marca 2007 r.
EMPLOYED PERSONS^a BY SECTIONS OF NATIONAL ECONOMY
As of 31 March 2007

Wyszczególnienie <i>Specyfication</i>	Ogółem <i>Total</i>	Przyrost (+) spadek (-) w stosunku do stanu w dniu +/- compared to: 31 XII 2006	Stan w dniu <i>As of</i> 31 III 2006 = 100	Stan w dniu <i>As of</i> 31 XII 2006 = 100
	w tysiącach <i>in thousands</i>			
OGÓŁEM TOTAL	8007,2	+ 149,8	103,2	101,9
w tym: <i>of which:</i>				
SEKTOR PRZEDSIĘBIORSTW	5294,3	+ 123,1	104,4	100,2
ENTERPRISE SECTOR				
Rolnictwo, łowiectwo i leśnictwo	96,9	- 0,6	100,5	99,4
Agriculture,hunting and forestry				
w tym: Rolnictwo	67,3	- 0,6	100,3	99,1
of which: Agriculture				
Rybactwo	2,1	- 0,1	93,6	94,0
Fishing				
Przemysł	2618,9	+ 51,6	103,4	102,0
Industry				
Górnictwo	178,3	- 0,6	98,3	99,6
Mining and quarrying				
Przetwórstwo przemysłowe	2227,1	+ 52,8	104,3	102,4
Manufacturing				
Wytwarzanie i zaopatrywanie w energię elektryczną, gaz, wodę	213,5	- 0,5	99,1	99,7
Electricity, gas and water supply				
Budownictwo	386,8	+ 10,3	109,8	102,7
Construction				
Handel i naprawy ^Δ	999,3	+ 33,2	105,8	103,4
Trade and repair ^Δ				
Hotele i restauracje	111,5	+ 3,6	103,9	103,3
Hotels and restaurants				
Transport, gospodarka magazynowa i łączność	529,3	+ 9,8	102,6	101,9
Transport, storage and communication				
Pośrednictwo finansowe	253,7	+ 5,5	105,5	102,2
Financial intermediation				
Obsługa nieruchomości i firm ^Δ	616,1	+ 14,5	104,6	102,4
Real estate, renting and business activities				
Administracja publiczna i obrona narodowa; obowiązkowe ubezpieczenia społeczne i zdrowotne ^Δ	569,5	+ 3,4	102,1	100,6
Public administration and defence; compulsory social security				
Edukacja	1011,5	+ 13,8	99,7	101,4
Education				
Ochrona zdrowia i pomoc społeczna	619,4	+ 4,4	101,0	100,7
Health and social work				

^a Bez podmiotów gospodarczych o liczbie pracujących do 9 osób - patrz uwaga 3, str. 8.

^a Excluding economic entities employing up to 9 persons - see note on page 11, item 3.

**TABL.10. PRZECIĘTNE ZATRUDNIENIE WEDŁUG SEKCJI GOSPODARKI NARODOWEJ
W I KWARTALE 2007 R.^a**
AVERAGE PAID EMPLOYMENT BY SECTIONS OF NATIONAL ECONOMY IN I QUARTER OF 2007 ^a

Wyszczególnienie <i>Specification</i>	Ogółem <i>Total</i>	Przyrost (+) spadek (-) w stosunku do IV kw. 2006 +/- compared to: <i>IV quarter 2006</i>	I kwartał <i>I quarter</i> 2006 = 100	IV kwartał <i>IV quarter</i> 2006 = 100
	w tysiącach <i>in thousands</i>			
OGÓŁEM TOTAL	7699,0	+ 58,8	103,0	100,8
w tym: <i>of which:</i>				
SEKTOR PRZEDSIĘBIORSTW <i>ENTERPRISE SECTOR</i>	5066,7	+ 82,8	104,1	101,7
Rolnictwo, łowiectwo i leśnictwo <i>Agriculture, hunting and forestry</i>	79,0	- 6,0	100,3	92,9
Rybacktwo <i>Fishing</i>	2,1	- 0,1	92,5	93,9
Przemysł <i>Industry</i>	2556,2	+ 39,9	103,2	101,6
Górnictwo <i>Mining and quarrying</i>	178,5	- 1,8	98,4	99,0
Przetwórstwo przemysłowe <i>Manufacturing</i>	2165,3	+ 42,6	104,0	102,0
Wytwarzanie i zaopatrywanie w energię elektryczną, gaz, wodę <i>Electricity, gas and water supply</i>	212,4	- 0,9	99,1	99,6
Budownictwo <i>Construction</i>	347,9	- 6,9	108,6	98,1
Handel i naprawy ^Δ <i>Trade and repair ^Δ</i>	939,5	+ 35,8	105,3	104,0
Hotele i restauracje <i>Hotels and restaurants</i>	97,1	+ 0,9	104,3	101,0
Transport, gospodarka magazynowa i łączność <i>Transport, storage and communication</i>	518,9	+ 9,5	102,7	101,9
Pośrednictwo finansowe <i>Financial intermediation</i>	235,7	+ 2,8	104,9	101,2
Obsługa nieruchomości i firm ^Δ <i>Real estate, renting and business activities</i>	578,7	+ 1,9	104,5	100,3
Administracja publiczna i obrona narodowa; obowiązkowe ubezpieczenia społeczne i zdrowotne ^Δ <i>Public administration and defence; compulsory social security</i>	555,7	- 6,6	102,0	98,8
Edukacja <i>Education</i>	997,9	- 9,4	99,8	99,1
Ochrona zdrowia i pomoc społeczna <i>Health and social work</i>	606,6	- 1,7	101,0	99,7

^a Bez podmiotów gospodarczych o liczbie pracujących do 9 osób - patrz uwaga 3, str. 8.

^a Excluding economic entities employing up to 9 persons - see note on page 11, item 3.

**TABL.11 PRZECIĘTNE ZATRUDNIENIE WEDŁUG FORM FINANSOWANIA
W I KWARTALE 2007 R.¹**
AVERAGE PAID EMPLOYMENT BY FINANCING FORM IN I QUARTER OF 2007¹

Wyszczególnienie <i>Specification</i>	Ogółem <i>Total</i>	Z tego <i>Of which</i>	
		jednostki na rozrachunku <i>units on clearing</i>	jednostki sfery budżetowej <i>budgetary sphere units</i>
a – w tysiącach <i>in thousands</i> b – IV kw. (q.) 2006 = 100			
OGÓŁEM a	7699,0	6107,6	1591,4
TOTAL b	100,8	101,3	98,7
w tym: <i>of which:</i>			
SEKTOR PRZEDSIĘBIORSTW a	5066,7	5066,7	-
ENTERPRISE SECTOR b	101,7	101,7	-
Rolnictwo, łowiectwo i leśnictwo a	79,0	77,4	1,6
Agriculture, hunting and forestry b	92,9	93,1	84,3
Rybacktwo a	2,1	1,9	x
Fishing b	93,9	94,5	x
Przemysł a	2556,2	2542,2	14,0
Industry b	101,6	101,6	95,8
Górnictwo a	178,5	178,5	-
Mining and quarrying b	99,0	99,0	-
Przetwórstwo przemysłowe a	2165,3	2164,2	1,1
Manufacturing b	102,0	102,0	93,9
Wytwarzanie i zaopatrywanie w energię elektryczną, gaz, wodę a	212,4	199,5	12,9
Electricity, gas and water supply b	99,6	99,8	96,0
Budownictwo a	347,9	340,7	7,3
Construction b	98,1	98,2	92,9
Handel i naprawy ^Δ a	939,5	939,5	x
Trade and repair ^Δ b	104,0	104,0	x
Hotele i restauracje a	97,1	88,0	9,1
Hotels and restaurants b	101,0	101,3	98,3
Transport, gospodarka magazynowa i łączność a	518,9	505,7	13,3
Transport, storage and communication b	101,9	101,9	99,8
Pośrednictwo finansowe a	235,7	235,7	x
Financial intermediation b	101,2	101,2	x
Obsługa nieruchomości i firm ^Δ a	578,7	532,9	45,9
Real estate, renting and business activities b	100,3	100,5	98,2
Administracja publiczna i obrona narodowa; obowiązkowe ubezpieczenia społeczne i zdrowotne ^Δ .. a	555,7	55,4	500,3
Public administration and defence; compulsory social security b	98,8	99,8	98,7
Edukacja a	997,9	189,8	808,0
Education b	99,1	99,9	98,9
Ochrona zdrowia i pomoc społeczna a	606,6	458,2	148,4
Health and social work b	99,7	100,1	98,6

1 Bez podmiotów gospodarczych o liczbie pracujących do 9 osób - patrz uwaga 3, str. 8.

1 Excluding economic entities employing up to 9 persons - see note on page 11, item 3.

**TABL.12. CZAS PRZEPRACOWANY 1 ZATRUDNIONEGO¹ WEDŁUG SEKCJI GOSPODARKI
NARODOWEJ W I KWARTALE 2007 R.**
TIME WORKED PER 1 EMPLOYEE¹ BY SECTIONS OF NATIONAL ECONOMY IN I QUARTER 2007

Wyszczególnienie <i>Specification</i>	Czas przepracowany w godzinach <i>time worked in hours</i>	I kwartał <i>I quarter</i> 2006 = 100	IV kwartał <i>IV quarter</i> 2006 = 100
OGÓŁEM TOTAL	431	98,9	103,6
w tym: <i>of which:</i>			
SEKTOR PRZEDSIĘBIORSTW	444	98,0	100,5
ENTERPRISE SECTOR			
Rolnictwo, łowiectwo i leśnictwo	454	99,6	105,1
Agriculture, hunting and forestry			
Przemysł	445	97,4	102,5
Industry			
Górnictwo	412	95,6	100,0
Mining and quarrying			
Przetwórstwo przemysłowe	448	98,2	101,8
Manufacturing			
Wytwarzanie i zaopatrywanie w energię elektryczną, gaz, wodę	449	98,0	104,2
Electricity, gas and water supply			
Budownictwo	427	101,4	88,8
Construction			
Handel i naprawy ^Δ	444	97,2	102,1
Trade and repair ^Δ			
Hotele i restauracje	447	98,0	100,9
Hotels and restaurants			
Transport, gospodarka magazynowa i łączność	446	98,9	103,0
Transport, storage and communication			
Pośrednictwo finansowe	451	97,4	104,9
Financial intermediation			
Obsługa nieruchomości i firm ^Δ	447	97,8	100,7
Real estate, renting and business activities			
Administracja publiczna i obrona narodowa; obowiązkowe ubezpieczenia społeczne i zdrowotne ^Δ ..	455	98,9	119,1
Public administration and defence; compulsory social security			
Edukacja	324	99,1	99,4
Education			
Ochrona zdrowia i pomoc społeczna	456	103,6	118,4
Health and social work			

¹ Bez podmiotów gospodarczych o liczbie pracujących do 9 osób - patrz uwaga 3, str. 8.

¹ Excluding economic entities employing up to 9 persons - see note on page 11, item 3.

**TABL.13. PRZECIĘTNE MIESIĘCZNE WYNAGRODZENIE BRUTTO
WEDŁUG SEKCJI GOSPODARKI NARODOWEJ W I KWARTALE 2007 R.
AVERAGE MONTHLY GROSS WAGES AND SALARIES BY SECTIONS OF NATIONAL ECONOMY IN I QUARTER OF 2007**

Wyszczególnienie <i>Specification</i>	Ogółem <i>Total</i>	Przyrost (+) spadek (-) w stosunku do IV kw. 2006 +/- compared to: <i>IV quarter 2006</i>	I kwartał <i>I quarter</i> 2006 = 100	IV kwartał <i>IV quarter</i> 2006 = 100
	w zł in zł			
OGÓŁEM TOTAL	2709,14	+ 46,63	107,1	101,8
w tym: <i>of which:</i>				
SEKTOR PRZEDSIĘBIORSTW <i>ENTERPRISE SECTOR</i>	2737,78	- 84,73	107,8	97,0
Rolnictwo, łowiectwo i leśnictwo <i>Agriculture, hunting and forestry</i>	2546,80	- 437,52	110,1	85,3
Rybacktwo <i>Fishing</i>	2338,29	- 70,14	97,1	97,1
Przemysł <i>Industry</i>	2776,73	- 74,85	108,3	97,4
Górnictwo <i>Mining and quarrying</i>	4529,97	- 1278,91	109,4	78,0
Przetwórstwo przemysłowe <i>Manufacturing</i>	2541,97	+ 26,66	108,7	101,1
Wytwarzanie i zaopatrywanie w energię elektryczną, gaz, wodę <i>Electricity, gas and water supply</i>	3696,42	- 1,49	108,5	100,0
Budownictwo <i>Construction</i>	2648,74	- 182,80	113,8	93,5
Handel i naprawy ^Δ <i>Trade and repair</i> ^Δ	2595,59	+ 26,27	108,1	101,0
Hotele i restauracje <i>Hotels and restaurants</i>	2020,96	+ 32,53	106,0	101,6
Transport, gospodarka magazynowa i łączność <i>Transport, storage and communication</i>	2946,43	- 208,67	103,8	93,4
Pośrednictwo finansowe <i>Financial intermediation</i>	5227,68	+ 354,32	106,8	107,3
Obsługa nieruchomości i firm ^Δ <i>Real estate, renting and business activities</i>	2871,06	- 4,03	107,3	99,9
Administracja publiczna i obrona narodowa; obowiązkowe ubezpieczenia społeczne i zdrowotne ^Δ <i>Public administration and defence; compulsory social security</i>	3729,37	+ 352,46	104,0	110,4
Edukacja <i>Education</i>	3050,31	+ 512,55	103,2	120,2
Ochrona zdrowia i pomoc społeczna <i>Health and social work</i>	2479,58	+ 82,88	119,9	103,5

**TABL.14. PRZECIĘTNE MIESIĘCZNE WYNAGRODZENIE BRUTTO
WEDŁUG FORM FINANSOWANIA W I KWARTALE 2007 R.
AVERAGE MONTHLY GROSS WAGES AND SALARIES BY FINANCING FORM IN I QUARTER OF 2007**

Wyszczególnienie <i>Specification</i> a – w złotych <i>in zł</i> b – IV kw. (q.) 2006 = 100	Ogółem <i>Total</i>	W tym <i>Of which</i>	
		jednostki na rozrachunku <i>units on clearing</i>	jednostki sfery budżetowej <i>budgetary sphere units</i>
OGÓŁEM a	2709,14	2856,01	3104,50
TOTAL b	101,8	98,4	117,6
w tym: <i>of which:</i>			
SEKTOR PRZEDSIĘBIORSTW	2737,78	2737,78	-
ENTERPRISE SECTOR	97,0	97,0	-
Rolnictwo, łowiectwo i leśnictwo	2546,80	2536,32	3067,44
Agriculture, hunting and forestry	85,3	84,9	107,8
Rybactwo	2338,29	2314,81	x
Fishing	97,1	96,7	x
Przemysł	2776,73	2777,97	2552,47
Industry	97,4	97,3	116,6
Górnictwo	4529,97	4529,97	-
Mining and quarrying	78,0	78,0	-
Przetwórstwo przemysłowe	2541,97	2541,97	2543,70
Manufacturing	101,1	101,1	98,5
Wytwarzanie i zaopatrywanie w energię elektryczną, gaz, wodę	3696,42	3770,59	2553,21
Electricity, gas and water supply	100,0	99,2	118,4
Budownictwo	2648,74	2637,18	3190,63
Construction	93,5	93,1	114,4
Handel i naprawy ^Δ	2595,59	2595,57	x
Trade and repair ^Δ	101,0	101,0	x
Hotele i restauracje	2020,96	1986,09	2357,42
Hotels and restaurants	101,6	100,1	116,3
Transport, gospodarka magazynowa i łączność	2946,43	2937,12	3300,63
Transport, storage and communication	93,4	92,8	116,1
Pośrednictwo finansowe	5227,68	5227,75	x
Financial intermediation	107,3	107,3	x
Obsługa nieruchomości i firm ^Δ	2871,06	2869,22	2892,44
Real estate, renting and business activities	99,9	99,0	111,0
Administracja publiczna i obrona narodowa; obowiązkowe ubezpieczenia społeczne i zdrowotne ^Δ ..	3729,37	3081,77	3801,06
Public administration and defence; compulsory social security ..	110,4	95,7	112,0
Edukacja	3050,31	3975,88	2832,89
Education	120,2	109,8	123,9
Ochrona zdrowia i pomoc społeczna	2479,58	2459,53	2541,50
Health and social work	103,5	100,1	114,8

TABL15. WSKAŹNIK WYNAGRODZENIA REALNEGO BRUTTO
WEDŁUG FORM FINANSOWANIA W I KWARTALE 2007 R.
AVERAGE MONTHLY GROSS REAL WAGES AND SALARIES BY FINANCING FORM IN I QUARTER OF 2007

Wyszczególnienie <i>Specification</i>	Ogółem <i>Total</i>	W tym <i>Of which</i>	
		jednostki na rozrachunku <i>units on clearing</i>	jednostki sfery budżetowej <i>budgetary sphere units</i>
a – I kw. (q.) 2006 = 100 b – IV kw. (q.) 2006 = 100			
OGÓŁEM a	105,2	106,6	102,2
TOTAL b	101,2	97,8	116,9
w tym: <i>of which:</i>			
SEKTOR PRZEDSIĘBIORSTW a	105,9	105,9	-
ENTERPRISE SECTOR b	96,4	96,4	-
Rolnictwo, łowiectwo i leśnictwo a	108,2	108,6	102,8
Agriculture, hunting and forestry b	84,8	84,4	107,2
Rybackstwo a	95,4	96,7	x
Fishing b	96,5	96,1	x
Przemysł a	106,4	106,4	102,2
Industry b	96,8	96,7	115,9
Górnictwo a	107,5	107,5	-
Mining and quarrying b	77,5	77,5	-
Przetwórstwo przemysłowe a	106,8	106,8	106,3
Manufacturing b	100,5	100,5	97,9
Wytwarzanie i zaopatrywanie w energię elektryczną, gaz, wodę a	106,6	106,8	101,8
Electricity, gas and water supply b	99,4	98,6	117,7
Budownictwo a	111,8	112,0	105,4
Construction b	92,9	92,5	113,7
Handel i naprawy ^Δ a	106,2	106,2	x
Trade and repair ^Δ b	100,4	100,4	x
Hotele i restauracje a	104,1	104,7	101,3
Hotels and restaurants b	101,0	99,5	115,6
Transport, gospodarka magazynowa i łączność a	102,0	102,0	103,3
Transport, storage and communication b	92,8	92,2	115,4
Pośrednictwo finansowe a	104,9	104,9	x
Financial intermediation b	106,7	106,7	x
Obsługa nieruchomości i firm ^Δ a	105,4	105,6	103,1
Real estate, renting and business activities b	99,3	98,4	110,3
Administracja publiczna i obrona narodowa; obowiązkowe ubezpieczenia społeczne i zdrowotne ^Δ .. a	102,2	107,6	101,7
Public administration and defence; compulsory social security b	109,7	95,1	111,3
Edukacja a	101,4	99,7	101,8
Education b	119,5	109,1	123,2
Ochrona zdrowia i pomoc społeczna a	117,8	123,2	103,8
Health and social work b	102,9	99,5	114,1

TABL.16. PRZECIĘTNE MIESIĘCZNE WYNAGRODZENIE BRUTTO BEZ WYPŁAT NAGRÓD ROCZNYCH ^a WEDŁUG SEKCJI GOSPODARKI NARODOWEJ W I KWARTALE 2007 R.
AVERAGE MONTHLY GROSS WAGES AND SALARIES EXCLUDING ANNUAL BONUSES^a BY SECTIONS OF NATIONAL ECONOMY IN I QUARTER OF 2007

Wyszczególnienie <i>Specification</i>	Ogółem <i>Total</i>	Przyrost (+) spadek (-) w stosunku do IV kw. 2006 +/- compared to: <i>IV quarter 2006</i>	I kwartał <i>I quarter</i> 2006 = 100	IV kwartał <i>IV quarter</i> 2006 = 100
	w zł in zł			
OGÓŁEM TOTAL	2580,38	- 80,16	107,4	97,0
w tym: <i>of which:</i>				
SEKTOR PRZEDSIĘBIORSTW <i>ENTERPRISE SECTOR</i>	2734,41	- 86,95	107,8	96,9
Rolnictwo, łowiectwo i leśnictwo <i>Agriculture, hunting and forestry</i>	2532,49	- 446,25	110,1	85,0
Rybacktwo <i>Fishing</i>	2288,08	- 120,35	97,6	95,0
Przemysł <i>Industry</i>	2770,12	- 79,29	108,3	97,2
Górnictwo <i>Mining and quarrying</i>	4529,90	- 1278,98	109,4	78,0
Przetwórstwo przemysłowe <i>Manufacturing</i>	2537,49	+ 24,14	108,7	101,0
Wytwarzanie i zaopatrywanie w energię elektryczną, gaz, wodę <i>Electricity, gas and water supply</i>	3662,55	- 29,32	108,5	99,2
Budownictwo <i>Construction</i>	2633,43	- 197,45	113,8	93,0
Handel i naprawy ^Δ <i>Trade and repair ^Δ</i>	2595,42	+ 26,30	108,1	101,0
Hotele i restauracje <i>Hotels and restaurants</i>	1973,26	- 12,91	106,3	99,4
Transport, gospodarka magazynowa i łączność <i>Transport, storage and communication</i>	2914,66	- 238,61	103,6	92,4
Pośrednictwo finansowe <i>Financial intermediation</i>	5218,86	+ 348,88	107,2	107,2
Obsługa nieruchomości i firm ^Δ <i>Real estate, renting and business activities</i>	2822,49	- 49,59	107,5	98,3
Administracja publiczna i obrona narodowa; obowiązkowe ubezpieczenia społeczne i zdrowotne ^Δ <i>Public administration and defence; compulsory social security</i>	2972,39	- 389,64	104,5	88,4
Edukacja <i>Education</i>	2504,65	- 31,42	103,3	98,8
Ochrona zdrowia i pomoc społeczna <i>Health and social work</i>	2342,89	- 53,11	120,8	97,8

^a Z tytułu udziału w zysku do podziału i w nadwyżce bilansowej w spółdzielniach oraz dodatkowe wynagrodzenia roczne dla pracowników jednostek sfery budżetowej.

^a From profit and balance surplus in co-operatives as well as annual extra wages and salaries for employees of budgetary sphere entities.

TABL.17. PRZECIĘTNE MIESIĘCZNE WYNAGRODZENIE BRUTTO BEZ WYPŁAT NAGRÓD ROCZNYCH ¹ WEDŁUG FORM FINANSOWANIA W I KWARTALE 2007 R.
AVERAGE MONTHLY GROSS WAGES AND SALARIES EXCLUDING ANNUAL BONUSES ¹ BY FINANCING FORM IN I QUARTER OF 2007

Wyszczególnienie <i>Specification</i>	Ogółem <i>Total</i>	W tym <i>Of which</i>	
		jednostki na rozrachunku <i>units on clearing</i>	jednostki sfery budżetowej <i>budgetary sphere units</i>
a – w złotych <i>in zł</i> b – IV kw. (q.) 2006 = 100			
OGÓŁEM a	2580,38	2852,86	2396,66
TOTAL b	97,0	98,3	91,1
w tym: <i>of which:</i>			
SEKTOR PRZEDSIĘBIORSTW a	2734,41	2734,41	-
ENTERPRISE SEKTOR b	96,9	96,9	-
Rolnictwo, łowiectwo i leśnictwo a	2532,49	2535,78	2369,38
Agriculture, hunting and forestry b	85,0	85,0	83,3
Rybołówstwo i rybactwo a	2288,08	2314,81	x
Fishing b	95,0	96,7	x
Przemysł a	2770,12	2774,23	2025,31
Industry b	97,2	97,2	94,5
Górnictwo a	4529,90	4529,90	-
Mining and quarrying b	78,0	78,0	-
Przetwórstwo przemysłowe a	2537,49	2537,77	1994,85
Manufacturing b	101,0	101,0	78,0
Wytwarzanie i zaopatrywanie w energię elektryczną, gaz, wodę a	3662,55	3768,60	2027,88
Electricity, gas and water supply b	99,2	99,2	96,2
Budownictwo a	2633,43	2636,95	2468,36
Construction b	93,0	93,1	88,9
Handel i naprawy ^Δ a	2595,42	2595,42	x
Trade and repair ^Δ b	101,0	101,0	x
Hotele i restauracje a	1973,26	1985,02	1859,77
Hotels and restaurants b	99,4	100,0	92,8
Transport, gospodarka magazynowa i łączność a	2914,66	2923,78	2567,56
Transport, storage and communication b	92,4	92,4	91,6
Pośrednictwo finansowe a	5218,86	5218,97	x
Financial intermediation b	107,2	107,2	x
Obsługa nieruchomości i firm ^Δ a	2822,49	2868,40	2289,33
Real estate, renting and business activities b	98,3	99,0	89,0
Administracja publiczna i obrona narodowa; obowiązkowe ubezpieczenia społeczne i zdrowotne ^Δ a	2972,39	3081,77	2960,28
Public administration and defence; compulsory social security b	88,4	95,7	87,6
Edukacja a	2504,65	3975,67	2159,09
Education b	98,8	109,8	94,5
Ochrona zdrowia i pomoc społeczna a	2342,89	2459,53	1982,68
Health and social work b	97,8	100,1	89,7

¹ Z tytułu udziału w zysku do podziału i w nadwyżce bilansowej w spółdzielniach oraz dodatkowe wynagrodzenia roczne dla pracowników jednostek sfery budżetowej.

¹ From profit and balance surplus in co-operatives as well as annual extra wages and salaries for employees of budgetary sphere entities.

**TABL18. PRZECIĘTNE MIESIĘCZNE WYNAGRODZENIE W GOSPODARCE NARODOWEJ
WEDŁUG REGIONÓW I WOJEWÓDZTW W I KWARTALE 2007 R.^a**
**AVERAGE MONTHLY WAGES AND SALARIES IN NATIONAL ECONOMY BY REGIONS AND VOIVODSHIPS
IN I QUARTER OF 2007^a**

Wyszczególnienie <i>Specification</i>	Przeciętne miesięczne wynagrodzenia brutto w zł <i>Average monthly gross wages and salaries in zł</i>	
	ogółem <i>total</i>	w tym bez wypłat nagród rocznych ^b <i>of which excluding annual bonuses^b</i>
Region Centralny	3454,46	3318,28
Łódzkie	2528,57	2374,96
Mazowieckie	3723,48	3592,36
Region Południowy	2853,06	2716,89
Małopolskie	2699,22	2548,40
Śląskie	2946,28	2818,99
Region Wschodni	2510,48	2318,07
Lubelskie	2549,10	2341,36
Podkarpackie	2421,86	2249,42
Podlaskie	2612,34	2400,57
Świętokrzyskie	2518,31	2331,51
Region Północno-zachodni	2632,63	2482,69
Lubuskie	2501,37	2322,58
Wielkopolskie	2643,72	2515,99
Zachodniopomorskie	2686,55	2493,98
Region południowo-zachodni	2811,78	2662,25
Dolnośląskie	2847,92	2708,00
Opolskie	2679,68	2495,00
Region Północny	2703,42	2536,46
Kujawsko - pomorskie	2549,87	2382,93
Pomorskie	2970,87	2813,03
Warmińsko - mazurskie	2455,92	2272,39

^a Bez poczty publicznej oraz operatorów telekomunikacyjnych sieci publicznej ^b Z tytułu udziału w zysku do podziału i w nadwyżce bilansowej w spółdzielniach oraz dodatkowe wynagrodzenia roczne dla pracowników jednostek sfery budżetowej.

^a Without public post office, and operators of the public telecommunication network. ^b From profit and balance surplus in co-operatives as well as annual extra wages and salaries for employees of budgetary sphere entities.

**TABL.19. WYNAGRODZENIA WEDŁUG SEKCJI GOSPODARKI NARODOWEJ
W I KWARTALE 2007 R.
WAGES AND SALARIES BY SECTIONS OF NATIONAL ECONOMY IN I QUARTER OF 2007**

Wyszczególnienie <i>Specification</i> a – w mln złotych <i>in mln zł</i> b – IV kw. (q.) 2006 = 100	Wynagrodzenia brutto <i>Gross wages and salaries</i>	
	ogółem <i>total</i>	w tym bez wypłat nagród rocznych ¹ <i>of which excluding annual bonuses¹</i>
OGÓŁEM a	67151,5	63714,3
TOTAL b	102,9	97,7
w tym: <i>of which:</i>		
SEKTOR PRZEDSIĘBIORSTW	41614,9	41563,6
ENTERPRISE SEKTOR	98,6	98,5
Rolnictwo, łowiectwo i leśnictwo	603,4	600,0
Agriculture, hunting and forestry	79,3	79,0
Rybacktwo	14,4	14,1
Fishing	91,1	89,2
Przemysł	21293,5	21242,8
Industry	98,9	98,8
Górnictwo	2425,7	2425,6
Mining and quarrying	77,2	77,2
Przetwórstwo przemysłowe	16512,1	16483,0
Manufacturing	103,1	103,0
Wytwarzanie i zaopatrywanie w energię elektryczną, gaz, wodę	2355,7	2334,2
Electricity, gas and water supply	99,6	98,8
Budownictwo	2764,8	2748,8
Construction	91,7	91,2
Handel i naprawy ^Δ	7315,6	7315,1
Trade and repair ^Δ	105,0	105,0
Hotele i restauracje	588,5	574,6
Hotels and restaurants	102,6	100,3
Transport, gospodarka magazynowa i łączność	4587,1	4537,6
Transport, storage and communication	95,1	94,1
Pośrednictwo finansowe	3696,7	3690,5
Financial intermediation	108,5	108,4
Obsługa nieruchomości i firm ^Δ	4984,8	4900,5
Real estate, renting and business activities	100,2	98,6
Administracja publiczna i obrona narodowa; obowiązkowe ubezpieczenia społeczne i zdrowotne ^Δ	6217,1	4955,2
Public administration and defence; compulsory social security	109,1	87,4
Edukacja	9131,3	7497,8
Education	119,1	97,8
Ochrona zdrowia i pomoc społeczna	4512,1	4263,4
Health and social work	103,2	97,5

¹ Z tytułu udziału w zysku do podziału i w nadwyżce bilansowej w spółdzielniach oraz dodatkowe wynagrodzenia roczne dla pracowników jednostek sfery budżetowej.

¹ From profit and balance surplus in co-operatives as well as annual extra wages and salaries for employees of budgetary sphere entities.

TABL.20. PRZECIĘTNE ZATRUDNIENIE ORAZ PRZECIĘTNE MIESIĘCZNE WYNAGRODZENIE BRUTTO WEDŁUG SEKCJI I DZIAŁÓW GOSPODARKI NARODOWEJ W I KWARTALE 2007 R. ^a
AVERAGE PAID EMPLOYMENT AND AVERAGE MONTHLY GROSS WAGES AND SALARIES BY SECTIONS AND DIVISIONS OF NATIONAL ECONOMY IN I QUARTER OF 2007 ^a

Wyszczególnienie <i>Specification</i>		Przeciętne zatrudnienie <i>Average paid employment</i>		Przeciętne miesięczne wynagrodzenie brutto <i>Average monthly gross wages and salaries</i>	
		w tys. <i>in thous.</i>	I kw. <i>I q</i> 2006 = 100	w tys. <i>in thous.</i>	I kw. <i>I q</i> 2006 = 100
A	ROLNICTWO, ŁOWIECTWO I LEŚNICTWO	79,0	100,3	2546,80	110,1
	AGRICULTURE, HUNTING AND FORESTRY				
	w tym: Rolnictwo (01.1-4)	50,2	100,5	1955,36	107,4
	<i>of which: Agriculture</i>				
B	RYBACTWO	2,1	92,5	2338,29	97,1
	FISHING				
	PRZEMYSŁ	2556,2	103,2	2776,73	108,3
	INDUSTRY				
C	GÓRNICTWO	178,5	98,4	4529,97	109,4
	MINING AND QUARRYING				
	w tym: <i>of which:</i>				
10	Górnictwo węgla kamiennego i brunatnego; wydobywanie torfu	142,3	97,4	4454,07	106,0
	<i>Mining of coal and lignite; extraction of peat</i>				
D	PRZETWÓRSTWO PRZEMYSŁOWE ...	2165,3	104,0	2541,97	108,7
	MANUFACTURING				
	w tym: <i>of which:</i>				
15	Produkcja artykułów spożywczych i napojów	393,1	100,6	2364,36	106,6
	<i>Manufacture of food products and beverages</i>				
16	Produkcja wyrobów tytoniowych	6,7	102,1	4974,22	101,1
	<i>Manufacture of tobacco products</i>				
17	Włókiennictwo	69,9	98,7	1854,28	108,6
	<i>Manufacture of textiles</i>				
18	Produkcja odzieży i wyrobów futrzarskich	120,2	95,0	1475,04	108,4
	<i>Manufacture of wearing apparel; dressing and dyeing of fur</i>				
19	Produkcja skór wyprawionych i wyrobów ze skór wyprawionych	26,7	101,6	1614,73	106,9
	<i>Tanning and dressing of leather; manufacture of luggage, handbags, saddlery, harness and footwear</i>				
20	Produkcja drewna i wyrobów z drewna oraz z korka (z wyłączeniem mebli), wyrobów ze słomy i materiałów używanych do wyplatania	98,3	101,2	1932,06	112,8
	<i>Manufacture of wood and of products of wood and cork, except furniture; manufacture of articles of straw and plaiting materials</i>				
21	Produkcja masy włóknistej, papieru oraz wyrobów z papieru	38,7	103,6	2881,93	104,2
	<i>Manufacture of pulp, paper and paper products</i>				

^a Bez podmiotów gospodarczych o liczbie pracujących do 9 osób - patrz uwaga 3, str. 8.

^a Excluding economic entities employing up to 9 persons - see note on page 11, item 3.

TABL.20. PRZECIĘTNE ZATRUDNIENIE ORAZ PRZECIĘTNE MIESIĘCZNE WYNAGRODZENIE BRUTTO WEDŁUG SEKCJI I DZIAŁÓW GOSPODARKI NARODOWEJ I KWARTALE 2007 R. ^a (cd.)
AVERAGE PAID EMPLOYMENT AND AVERAGE MONTHLY GROSS WAGES AND SALARIES BY SECTIONS AND DIVISIONS OF NATIONAL ECONOMY IN I QUARTER OF 2007 ^a (cont.)

Wyszczególnienie <i>Specification</i>		Przeciętne zatrudnienie <i>Average paid employment</i>		Przeciętne miesięczne wynagrodzenie brutto <i>Average monthly gross wages and salaries</i>	
		w tys. <i>in thous.</i>	I kw. <i>I q</i> 2006 = 100	w tys. <i>in thous.</i>	I kw. <i>I q</i> 2006 = 100
22	Działalność wydawnicza; poligrafia i reprodukcja zapisanych nośników informacji <i>Publishing, printing and reproduction of recorded media</i>	65,1	103,1	3551,53	104,3
23	Wytwarzanie koksu, produktów rafinacji ropy naftowej i paliw jądrowych <i>Manufacture of coke, refined petroleum products and nuclear fuel</i>	14,7	96,9	4694,82	108,1
24	Produkcja wyrobów chemicznych <i>Manufacture of chemicals and chemical products</i>	100,6	102,8	3669,42	109,5
25	Produkcja wyrobów gumowych i z tworzyw sztucznych <i>Manufacture of rubber and plastic products</i>	130,5	108,0	2521,29	107,5
26	Produkcja wyrobów z pozostałych surowców niemetalicznych <i>Manufacture of other non-metallic mineral products</i>	115,1	104,1	2736,32	112,3
27	Produkcja metali <i>Manufacture of basic metals</i>	68,8	102,9	3047,21	109,2
28	Produkcja metalowych wyrobów gotowych z wyłączeniem maszyn i urządzeń <i>Manufacture of fabricated metal products, except machinery and equipment</i>	207,6	110,1	2502,97	111,1
29	Produkcja maszyn i urządzeń, gdzie indziej niesklasyfikowana <i>Manufacture of machinery and equipment not elsewhere classified</i>	182,0	106,7	2768,48	107,9
31	Produkcja maszyn i aparatury elektrycznej, gdzie indziej niesklasyfikowana <i>Manufacture of electrical machinery and apparatus not elsewhere classified</i>	97,7	109,9	2596,18	109,5
32	Produkcja sprzętu i urządzeń radiowych, telewizyjnych i telekomunikacyjnych <i>Manufacture of radio, television and communication equipment and apparatus</i>	33,4	115,8	2841,50	99,1
33	Produkcja instrumentów medycznych, precyzyjnych i optycznych, zegarów i zegarków <i>Manufacture of medical, precision and optical instruments, watches, and clocks</i>	34,6	103,2	2696,61	107,5
34	Produkcja pojazdów samochodowych, przyczep i naczep <i>Manufacture of motor vehicles, trailers and semi-trailers</i>	119,2	111,1	2894,63	106,5

^a Bez podmiotów gospodarczych o liczbie pracujących do 9 osób - patrz uwaga 3, str. 8.

^a Excluding economic entities employing up to 9 persons - see note on page 11, item 3.

TABL.20. PRZECIĘTNE ZATRUDNIENIE ORAZ PRZECIĘTNE MIESIĘCZNE WYNAGRODZENIE BRUTTO WEDŁUG SEKCJI I DZIAŁÓW GOSPODARKI NARODOWEJ W I KWARTALE 2007 R. ^a (cd.)
AVERAGE PAID EMPLOYMENT AND AVERAGE MONTHLY GROSS WAGES AND SALARIES BY SECTIONS AND DIVISIONS OF NATIONAL ECONOMY IN I QUARTER OF 2007 ^a (cont.)

Wyszczególnienie <i>Specification</i>		Przeciętne zatrudnienie <i>Average paid employment</i>		Przeciętne miesięczne wynagrodzenie brutto <i>Average monthly gross wages and salaries</i>	
		w tys. <i>in thous.</i>	I kw. <i>I q</i> 2006 = 100	w tys. <i>in thous.</i>	I kw. <i>I q</i> 2006 = 100
35	Produkcja pozostałego sprzętu transportowego <i>Manufacture of other transport equipment</i>	65,9	101,4	2956,38	110,5
36	Produkcja mebli, działalność produkcyjna, gdzie indziej niesklasyfikowana <i>Manufacture of furniture; manufacturing not elsewhere classified</i>	163,4	104,0	1964,08	109,5
37	Przetwarzanie odpadów <i>Recycling</i>	8,4	104,4	2597,07	108,5
E	WYTWARZANIE I ZAOPATRYWANIE W ENERGIĘ ELEKTRYCZNĄ, GAZ, WODĘ <i>ELECTRICITY, GAS AND WATER SUPPLY</i>	212,4	99,1	3696,42	108,5
40	Wytwarzanie i zaopatrywanie w energię elektryczną, gaz, parę wodną i gorącą wodę <i>Electricity, gas, steam and hot water supply</i>	154,4	98,3	4048,88	109,7
41	Pobór, uzdatnianie i rozprowadzanie wody ... <i>Collection, purification and distribution of water</i>	58,0	101,3	2758,91	104,9
F	BUDOWNICTWO <i>CONSTRUCTION</i>	347,9	108,6	2648,74	113,8
45	Budownictwo <i>Construction</i>	347,9	108,6	2648,74	113,8
G	HANDEL I NAPRAWY ^Δ <i>TRADE AND REPAIR ^Δ</i> w tym: of which:	939,5	105,3	2595,59	108,1
50	Sprzedaż, obsługa i naprawa pojazdów samochodowych i motocykli, sprzedaż detaliczna paliw do pojazdów samochodowych <i>Sale, maintenance and repair of motor vehicles and motorcycles; retail of automotive fuel</i>	105,5	103,4	2592,07	109,4
51	Handel hurtowy i komisowy, z wyłączeniem handlu pojazdami samoch., motocyklami ... <i>Wholesale trade and commission trade, except of motor vehicles and motorcycles</i>	419,0	103,0	3217,90	108,1
52	Handel detaliczny z wyłączeniem sprzedaży pojazdów samochodowych, motocykli; naprawa artykułów użytku osobistego i domowego <i>Retail trade, except of motor vehicles and motorcycles; repair of personal and household goods</i>	415,0	108,2	1968,17	109,4

^a Bez podmiotów gospodarczych o liczbie pracujących do 9 osób - patrz uwaga 3, str. 8.

^a Excluding economic entities employing up to 9 persons - see note on page 11, item 3.

TABL.20. PRZECIĘTNE ZATRUDNIENIE ORAZ PRZECIĘTNE MIESIĘCZNE WYNAGRODZENIE BRUTTO WEDŁUG SEKCJI I DZIAŁÓW GOSPODARKI NARODOWEJ W I KWARTALE 2007 R. ^a (dok.)
AVERAGE PAID EMPLOYMENT AND AVERAGE MONTHLY GROSS WAGES AND SALARIES BY SECTIONS AND DIVISIONS OF NATIONAL ECONOMY IN I QUARTER OF 2007 ^a (cont.)

Wyszczególnienie <i>Specification</i>		Przeciętne zatrudnienie <i>Average paid employment</i>		Przeciętne miesięczne wynagrodzenie brutto <i>Average monthly gross wages and salaries</i>	
		w tys. <i>in thous.</i>	I kw. <i>I q</i> 2006 = 100	w tys. <i>in thous.</i>	I kw. <i>I q</i> 2006 = 100
H	HOTELE I RESTAURACJE HOTELS AND RESTAURANTS	97,1	104,3	2020,96	106,0
55	Hotele i restauracje	97,1	104,3	2020,96	106,0
	<i>Hotels and restaurants</i>				
I	TRANSPORT, GOSPODARKA MAGAZYNOWA I ŁĄCZNOŚĆ TRANSPORT, STORAGE AND COMMUNICATION w tym: of which:	518,9	102,7	2946,43	103,8
60	Transport lądowy i rurociągowy	292,5	102,5	2445,36	102,8
	<i>Land and pipeline transport</i>				
64	Poczta i telekomunikacja	155,0	101,4	3490,27	103,4
	<i>Post and telecommunications</i>				
J	POŚREDNICTWO FINANSOWE FINANCIAL INTERMEDIATION w tym: of which:	235,7	104,9	5227,68	106,8
65	Pośrednictwo finansowe z wyłączeniem ubezpieczeń i funduszów emerytalno – rent.	191,2	104,6	4898,32	105,7
	<i>Financial intermediation, except insurance and pension funding</i>				
66	Ubezpieczenia oraz fundusze emerytalno – rent., bez gwarantowanej prawnie opieki społeczne	30,7	101,1	6543,71	107,6
	<i>Insurance and pension funding except compulsory social security</i>				
K	OBSŁUGA NIERUCHOMOŚCI I FIRM^Δ REAL ESTATE, RENTING AND BUSINESS ACTIVITIES	578,7	104,5	2871,06	107,3
L	ADMINISTRACJA PUBLICZNA I OBRONA NARODOWA; OBOWIĄZKOWE UBEZPIECZENIA SPOŁECZNE I ZDROWOTNE^Δ PUBLIC ADMINISTRATION AND DEFENCE; COMPULSORY SOCIAL SECURITY	555,7	102,0	3729,37	104,0
M	EDUKACJA EDUCATION	997,9	99,8	3050,31	103,2
N	OCHRONA ZDROWIA I POMOC SPOŁECZNA HEALTH AND SOCIAL WORK	606,6	101,0	2479,58	119,9

^a Bez podmiotów gospodarczych o liczbie pracujących do 9 osób - patrz uwaga 3, str. 8.

^a Excluding economic entities employing up to 9 persons - see note on page 11, item 3.

**TABL.21. PRZEDSIĘBIORSTWA WEDŁUG PRZECIĘTNEGO MIESIĘCZNEGO WYNAGRODZENIA
BRUTTO W WYBRANYCH SEKCJACH I DZIAŁACH W I KWARTALE 2007 R.**
*ENTERPRISES BY AVERAGE MONTHLY GROSS WAGES AND SALARIES IN SELECTED SECTIONS AND DIVISIONS
IN I QUARTER OF 2007*

Wyszczególnienie Specification		Ogółem Total	Przedsiębiorstwa (jednostki) według wysokości przeciętnego miesięcznego wynagrodzenia brutto Enterprises & units by average monthly gross wages & salaries								
			do 936,00 up to	936,01 - 1400,00	1400,01 - 1800,00	1800,01 - 2200,00	2200,01 - 2600,00	2600,01 - 3000,00	3000,01 - 3500,00	3500,01 - 4000,00	4000,01 i więcej & more
			a – liczba jednostek a – units	b – udział zatrudnionych w ogółem % b – share of paid employees in total in %							
PRZEMYSŁ a	8491	242	1324	1454	1550	1381	936	684	358	562	
INDUSTRY b	100,0	1,0	7,4	11,5	15,8	15,6	11,5	10,2	8,9	18,1	
w tym: of which :											
GÓRNICTWO a	122	–	3	5	12	21	25	22	12	22	
MINING AND QUARRYING b	100,0	–	0,1	0,3	1,5	1,8	2,4	6,4	20,1	67,4	
Górnictwo węgla kamiennego i brunatnego; wydobywanie torfu	29	–	–	1	2	2	5	5	7	7	
Mining of coal and lignite, extraction of peat	100,0	–	–	0,1	1,1	0,5	0,5	4,8	24,4	68,6	
PRZETWÓRSTWO RZEMYSŁOWE a	7851	242	1318	1438	1478	1234	777	575	315	474	
MANUFACTURING b	100,0	1,2	9,0	13,9	18,7	17,3	12,3	9,7	7,3	10,8	
Produkcja artykułów spożywczych i napojów	1462	62	374	357	256	156	98	67	30	62	
Manufacture of food products and beverages	100,0	1,8	14,9	18,6	20,7	14,5	8,4	8,1	2,0	11,1	
Produkcja wyrobów tytoniowych	10	–	1	1	2	–	–	–	2	4	
Manufacture of tobacco products	100,0	–	3,7	1,8	4,0	–	–	–	21,0	69,5	
Włókiennictwo	294	14	69	85	70	36	10	7	3	–	
Manufacture of textiles	100,0	2,6	14,9	27,4	29,9	16,3	4,1	1,6	3,3	–	
Produkcja odzieży i wyrobów futrzarskich	551	69	273	145	44	11	5	1	2	1	
Manufacture of wearing apparel; dressing and dyeing of fur	100,0	6,6	44,0	31,2	12,3	2,0	1,1	0,8	1,7	0,3	
Produkcja skór wyprawionych i wyrobów ze skór wyprawionych ...	117	13	42	30	19	10	3	–	–	–	
Tanning and dressing of leather; manufacture of luggage, handbags, saddlery, harness and footwear	100,0	5,8	25,7	27,9	29,4	8,9	2,2	–	–	–	
Produkcja drewna i wyrobów z drewna oraz ze słomy i wikliny ^Δ	406	24	120	117	71	47	15	6	–	6	
Manufacture of wood and wood, straw and wicker products ^Δ	100,0	2,5	16,8	27,4	22,7	16,9	6,7	2,7	–	4,2	
Produkcja masy włóknistej, papieru oraz wyrobów z papieru	182	2	15	37	38	31	14	20	9	16	
Manufacture of pulp, paper and paper products	100,0	0,5	4,8	12,9	13,9	16,6	7,8	16,4	6,8	20,3	
Działalność wydawnicza; poligrafia i reprodukcja zapisanych nośników informacji	251	1	16	39	26	39	37	32	11	50	
Publishing printing and reproduction of recorded media	100,0	0,1	2,9	10,9	6,2	14,6	10,5	12,3	6,2	36,4	

TABL.21. PRZEDSIĘBIORSTWA WEDŁUG PRZECIĘTNEGO MIESIĘCZNEGO WYNAGRODZENIA BRUTTO W WYBRANYCH SEKCJACH I DZIAŁACH W I KWARTALE 2007 R. (cd.)
ENTERPRISES BY AVERAGE MONTHLY GROSS WAGES AND SALARIES IN SELECTED SECTIONS AND DIVISIONS IN I QUARTER OF 2007 (cont.)

Wyszczególnienie <i>Specification</i>		Ogółem <i>Total</i>	Przedsiębiorstwa (jednostki) według wysokości przeciętnego miesięcznego wynagrodzenia brutto <i>Enterprises & units by average monthly gross wages & salaries</i>									
			do 936,00 <i>up to</i>	936,01 - 1400,00	1400,01 - 1800,00	1800,01 - 2200,00	2200,01 - 2600,00	2600,01 - 3000,00	3000,01 - 3500,00	3500,01 - 4000,00	4000,01 i więcej & more	
			a – liczba jednostek <i>a – units</i>	b – udział zatrudnionych w ogółem % <i>b – share of paid employees in total in %</i>								
PRZEMYSŁ (cd.) INDUSTRY (cont.)												
w tym: <i>of which:</i>												
Wytwarzanie koksu, produktów rafinacji ropy naftowej i paliw jądrowych	a	21	–	–	–	1	1	2	5	5	7	
Manufacture of coke, refined petroleum products and nuclear fuel	b	100,0	–	–	–	1,6	0,6	1,1	13,5	24,0	59,1	
Produkcja wyrobów chemicznych	a	284	–	11	17	25	55	37	35	24	80	
Manufacture of chemicals and chemical products	b	100,0	–	1,9	5,5	6,2	15,1	10,4	14,3	12,5	34,0	
Produkcja wyrobów gumowych i z tworzyw sztucznych	a	564	8	60	97	143	97	60	42	32	25	
Manufacture of rubber and plastic products	b	100,0	0,6	7,0	11,7	22,3	19,1	15,1	7,5	8,8	8,0	
Produkcja wyrobów z pozostałych surowców niemetalicznych	a	399	4	36	58	79	69	48	43	22	40	
Manufacture of other non-metallic mineral products	b	100,0	0,3	3,4	15,2	20,4	16,4	14,5	12,2	6,3	11,3	
Produkcja metali.....	a	169	1	5	19	37	36	25	26	12	8	
Manufacture of basic metals	b	100,0	0,1	1,1	4,2	12,7	12,8	9,9	13,4	37,5	8,4	
Produkcja metalowych wyrobów gotowych, z wyłączeniem maszyn i urządzeń	a	948	8	67	128	214	211	145	88	41	46	
Manufacture of fabricated metal products, except machinery and equipment	b	100,0	0,6	4,2	9,8	22,1	23,9	18,9	9,6	4,7	6,2	
Produkcja maszyn i urządzeń ^Δ	a	700	4	18	58	141	169	133	86	49	42	
Manufacture of machinery and equipment n.e.c. ...	b	100,0	0,3	1,1	5,8	17,1	25,2	21,4	12,6	8,1	8,4	
Produkcja maszyn biurowych i komputerów	a	20	–	2	1	1	5	1	2	2	6	
Manufacture of office machinery and computers	b	100,0	–	8,3	2,1	6,5	38,5	2,7	9,7	8,1	24,2	
Produkcja maszyn i aparatury elektrycznej ^Δ	a	297	2	30	43	64	58	26	31	17	26	
Manufacture of electrical machinery and apparatus n.e.c.	b	100,0	0,0	6,2	14,6	19,7	21,2	14,1	9,0	7,6	7,5	
Produkcja sprzętu i urządzeń radiowych, telewizyjnych i telekomunikacyjnych	a	73	–	8	16	6	8	14	5	5	11	
Manufacture of radio, television and communication equipment and apparatus	b	100,0	–	10,2	13,5	5,2	11,5	29,6	6,0	3,2	20,8	

TABL.21. PRZEDSIĘBIORSTWA WEDŁUG PRZECIĘTNEGO MIESIĘCZNEGO WYNAGRODZENIA BRUTTO W WYBRANYCH SEKCJACH I DZIAŁACH W I KWARTALE 2007 R. (dok.)
ENTERPRISES BY AVERAGE MONTHLY GROSS WAGES AND SALARIES IN SELECTED SECTIONS AND DIVISIONS IN I QUARTER OF 2007(cont.)

Wyszczególnienie Specification		Ogółem Total	Przedsiębiorstwa (jednostki) według wysokości przeciętnego miesięcznego wynagrodzenia brutto Enterprises & units by average monthly gross wages & salaries								
			do 936,00 up to	936,01 - 1400,00	1400,01 - 1800,00	1800,01 - 2200,00	2200,01 - 2600,00	2600,01 - 3000,00	3000,01 - 3500,00	3500,01 - 4000,00	4000,01 i więcej & more
a – liczba jednostek a – units											
b – udział zatrudnionych w ogółem % b – share of paid employees in total in %											
PRZEMYSŁ (cd.) INDUSTRY (cont.)											
w tym: of which:											
Produkcja instrumentów medycznych, precyzyjnych i optycznych, zegarów i zegarków	a	121	–	3	11	21	28	21	14	12	11
Manufacture of medical, precision and optical instruments, watches and clocks	b	100,0	–	1,2	7,1	20,7	27,4	15,4	14,0	7,4	6,7
Produkcja pojazdów samochodowych, przyczep i naczep	a	268	–	21	28	59	59	37	29	23	12
Manufacture of motor vehicles, trailers and semi-trailers	b	100,0	–	2,4	5,9	14,3	14,7	21,7	12,2	16,1	12,7
Produkcja pozostałego sprzętu transportowego	a	119	1	8	9	17	25	20	17	8	14
Manufacture of other transport equipment	b	100,0	0,1	1,9	4,8	16,0	11,5	11,6	32,0	13,1	9,0
Produkcja mebli; działalność produkcyjna, gdzie indziej niesklasyfikowana	a	561	29	134	139	140	81	22	11	1	4
Manufacture of furniture; manufacturing not elsewhere classified	b	100,0	2,1	136	20,0	30,3	24,7	4,9	2,9	0,1	1,4
Przetwarzanie odpadów	a	34	–	5	3	4	2	4	8	5	3
Recycling	b	100,0	–	10,8	15,1	8,2	4,5	16,5	27,8	12,8	4,4
WYTWARZANIE I ZAOPATRYWANIE W ENERGIĘ ELEKTRYCZNĄ, GAZ, WODĘ											
ELECTRICITY, GAS AND WATER SUPPLY	b	100,0	–	0,1	0,6	3,3	13,8	12,7	18,4	12,7	38,4
Wytwarzanie i zaopatrywanie w energię elektryczną, gaz, parę wodną i gorącą wodę	a	291	–	2	3	20	52	67	60	24	63
Electricity, gas, steam and hot water supply	b	100,0	–	0,1	0,2	1,4	11,0	7,1	19,1	12,5	48,5
Pobór, uzdatnianie i rozprowadzanie wody	a	227	–	1	8	40	74	67	27	7	3
Collection, purification and distribution of water	b	100,0	–	0,3	1,9	9,9	23,7	32,4	15,9	13,6	2,3
BUDOWNICTWO	a	1524	19	195	221	286	309	196	141	70	87
CONSTRUCTION	b	100,0	0,8	8,5	9,9	15,7	21,3	14,6	12,3	6,1	11,0
HANDEL I NAPRAWY^Δ	a	2986	44	518	619	467	347	280	225	139	347
TRADE AND REPAIR^Δ	b	100,0	0,7	10,8	22,1	21,1	12,5	10,8	8,0	4,0	10,1
TRANSPORT, GOSPODARKA MAGAZYNOWA I ŁĄCZNOŚĆ ..	a	829	7	80	87	177	162	107	86	40	83
TRANSPORT, STORAGE AND COMMUNICATION	b	100,0	0,1	1,7	3,3	21,1	42,0	7,1	5,3	5,6	13,9

TABL.22. BEZROBOCIE WEDŁUG REGIONÓW I WOJEWÓDZTW
Stan w dniu 31 marca 2007 r.
UNEMPLOYMENT BY REGIONS AND VOIVODSHIPS
As of 31 March 2007

Wyszczególnienie Specification	Bezrobotni zarejestrowani (w tysiącach) Registered unemployed persons (in thousands)				Stopa bezrobocia	Oferty pracy	Liczba bezrobotnych na 1 ofertę pracy
	ogółem total	w tym of which			w %	w tys.	
		kobiety women	zwolnieni z przyczyn dotyczących zakładów pracy terminated for company reasons	nieposia- dający prawa do zasiłku unemployed not entitled to benefit	Unemploy- ment rate in %	Job offers in thous.	Unemployed persons per one job offers
POLSKA POLAND	2232,5	1250,4	77,3	1930,7	14,4	64,5	35
Region Centralny	436,8	225,4	20,9	377,1	12,4	12,6	69
Łódzkie	158,7	82,0	6,9	136,0	14,5	6,1	26
Mazowieckie	278,2	143,4	14,0	241,2	11,5	6,5	43
Region Południowy	362,4	213,7	15,6	320,5	11,8	15,4	47
Małopolskie	141,0	82,6	5,9	124,0	11,0	5,9	24
Śląskie	221,4	131,2	9,8	196,6	12,3	9,5	23
Region Wschodni	437,5	232,1	12,7	393,0	15,5	5,2	339
Lubelskie	139,3	70,9	5,4	127,5	15,2	1,8	77
Podkarpackie	141,2	78,5	4,1	125,9	16,0	1,6	87
Podlaskie	60,2	31,1	1,1	53,8	13,0	0,9	68
Świętokrzyskie	96,7	51,6	2,0	85,8	17,3	0,9	108
Region Północno-zachodni	366,7	215,7	12,7	311,3	15,0	10,6	116
Lubuskie	69,9	38,4	1,4	58,4	18,5	1,5	46
Wielkopolskie	161,7	101,3	8,6	138,9	11,3	5,9	28
Zachodniopomorskie	135,1	76,0	2,7	113,9	21,1	3,2	42
Region Południowo-zachodni.....	230,9	130,4	6,1	197,8	15,7	10,3	51
Dolnośląskie	174,0	97,3	4,8	148,5	15,8	8,5	20
Opolskie	56,9	33,1	1,3	49,3	15,5	1,9	31
Region Północny	398,2	233,0	9,4	330,9	18,3	10,3	160
Kujawsko-pomorskie	154,7	90,3	2,7	130,0	18,7	4,8	32
Pomorskie	121,2	74,3	3,9	101,0	14,9	4,3	28
Warmińsko-mazurskie	122,3	68,5	2,7	99,9	22,8	1,2	99

TABL.23. EMERYTURY I RENTY W I KWARTALE 2007 R.
RETIREMENT PAY AND PENSIONS IN I QUARTER OF 2007

Wyszczególnienie <i>Specification</i>	Przeciętna liczba emerytów i rencistów w tys. <i>Average number of retirees and pensioners in thous.</i>	Kwota świadczeń brutto w mln zł <i>Service amount gross in mln zł</i>	Przeciętna miesięczna emerytura i renta brutto w zł <i>Average monthly gross retirement pay and pension in zł</i>
EMERYTURY I RENTY Z POZAROLNICZEGO SYSTEMU UBEZPIECZEŃ SPOŁECZNYCH ^a RETIREMENT PAY AND PENSION FROM NON-AGRICULTURAL SOCIAL SECURITY SYSTEM ^a	7623,5	29463,6	1288,27
Emerytury razem	4733,6	19703,7	1387,50
<i>Total retirement pay</i>			
w tym: <i>of which:</i>			
pracowników kolejowych	150,7	585,5	1295,20
<i>railroad employees</i>			
górników	192,6	1559,1	2698,91
<i>mining employees</i>			
nauczycieli	279,4	1258,5	1501,16
<i>teachers</i>			
żołnierzy zawodowych	100,7	717,4	2374,32
<i>professional soldiers</i>			
funkcjonariuszy Policji ^b	120,2	825,8	2289,34
<i>Police functionaries ^b</i>			
funkcjonariuszy Służby Więziennej	17,5	121,5	2320,88
<i>Penitentiary staff</i>			
osób prowadzących na własny rachunek działalność gospodarczą	80,4	264,6	1097,38
<i>self-employed persons</i>			
Renty z tytułu niezdolności do pracy razem	1539,0	4800,8	1039,81
<i>Pensions resulting from an inability to work</i>			
w tym: <i>of which:</i>			
z tytułu wypadków przy pracy i chorób zawodowych	233,7	1330,6	1897,77
<i>of which entitled due to occupational accident and occupational diseases</i>			
pracowników kolejowych	28,4	85,5	1004,08
<i>railroad employees</i>			
górników	42,1	323,4	2562,30
<i>mining employees</i>			
nauczycieli	37,4	202,6	1808,90
<i>teachers</i>			
żołnierzy zawodowych	20,5	155,3	2522,68
<i>professional soldiers</i>			
funkcjonariuszy Policji ^b	15,4	88,0	1908,17
<i>Police functionaries ^b</i>			

a Bez osób pobierających obok świadczenia emerytury lub rentę rolniczą oraz bez wypłat emerytur i rent realizowanych na mocy umów międzynarodowych. *b* Łącznie z innymi osobami, które otrzymują emeryturę lub rentę na podstawie ustawy o zaopatrzeniu emerytalnym funkcjonariuszy Policji, Agencji Bezpieczeństwa Wewnętrznego i Agencji Wywiadu, Straży Granicznej, Państwowej Straży Pożarnej i ich rodzin.

a Excluding persons receiving both benefits and pensions or agricultural pensions and excluding retirement and other pensions paid according to the international law. *b* Including persons who are paid retirement and pension on the basis of the law on pensions for functionaries of the Police, Internal Security Agency and Foreign Intelligence Agency, Border Guard, State Fire Department as well as members of their families.

TABL.23. EMERYTURY I RENTY W I KWARTALE 2007 R. (dok.)
RETIREMENT PAY AND PENSIONS IN I QUARTER OF 2007 (cont.)

Wyszczególnienie <i>Specification</i>	Przeciętna liczba emerytów i rencistów w tys. <i>Average number of retirees and pensioners in thous.</i>	Kwota świadczeń brutto w mln zł <i>Service amount gross in mln zł</i>	Przeciętna miesięczna emerytura i renta brutto w zł <i>Average monthly gross retirement pay and pension in zł</i>
funkcjonariuszy Służby Więziennej	2,2	13,6	2052,99
<i>Penitentiary staff</i>			
osób prowadzących na własny rachunek działalność gospodarczą	93,4	221,7	791,52
<i>self-employed persons</i>			
inwalidów wojennych, wojskowych i kombatanów	69,1	454,4	2193,04
<i>war and military invalids as well as combatants</i>			
Renty rodzinne razem	1350,9	4959,1	1223,65
<i>Total family pensions</i>			
w tym: <i>of which:</i>			
z tytułu wypadków przy pracy i chorób zawodowych	30,4	140,9	1543,93
<i>of which entitled due to occupational accident and occupational diseases</i>			
pracowników kolejowych	81,9	280,5	1141,54
<i>railroad employees</i>			
górników	83,3	517,2	2066,73
<i>mining employees</i>			
żołnierzy zawodowych	35,1	218,1	2073,42
<i>professional soldiers</i>			
funkcjonariuszy Policji ^b	35,0	200,9	1914,29
<i>Police functionaries^b</i>			
funkcjonariuszy Służby Więziennej	5,5	33,8	2040,85
<i>Penitentiary staff</i>			
osób prowadzących na własny rachunek działalność gospodarczą	41,2	106,2	858,96
<i>self-employed persons</i>			
inwalidów wojennych, wojskowych i kombatanów	34,6	133,2	1283,33
<i>war and military invalids as well as combatants</i>			
EMERYTURY I RENTY ROLNIKÓW			
INDYWIDUALNYCH	1551,2	3782,0	812,71
RETIREMENT PAY AND PENSION FARMERS			
w tym: <i>of which:</i>			
Emerytury	1223,4	3120,8	850,30
<i>Retirement pay</i>			
Renty z tytułu niezdolności do pracy	282,5	551,3	650,51
<i>Pensions resulting from an inability to work</i>			
Renty rodzinne	44,9	109,5	813,48
<i>Family pensions</i>			

^b Łącznie z innymi osobami, które otrzymują emeryturę lub rentę na podstawie ustawy o zaopatrzeniu emerytalnym funkcjonariuszy Policji, Agencji Bezpieczeństwa Wewnętrznego i Agencji Wywiadu, Straży Granicznej, Państwowej Straży Pożarnej i ich rodzin.

^b Including persons who are paid retirement and pension on the basis of the law on pensions for functionaries of the Police, Internal Security Agency and Foreign Intelligence Agency, Border Guard, State Fire Department as well as members of their families

TABL.24. PRZECIĘTNA LICZBA EMERYTÓW I RENCISTÓW ORAZ PRZECIĘTNA MIESIĘCZNA EMERYTURA I RENTA BRUTTO WEDŁUG REGIONÓW I WOJEWÓDZTW W I KWARTALE 2007 R.^a

AVERAGE NUMBER OF RETIREES AND PENSIONERS AND AVERAGE MONTHLY GROSS RETIREMENT PAY AND PENSION BY REGIONS AND VOIVODSHIPS IN I QUARTER OF 2007^a

Wyszczególnienie <i>Specification</i>	Przeciętna liczba emerytów i rencistów <i>Average number of retirees and pensioners</i>		Przeciętna miesięczna emerytura i renta brutto <i>Average monthly gross retirement pay and pension</i>	
	ogółem <i>total</i>	w tym emeryci <i>of which retired persons</i>	ogółem <i>total</i>	w tym emerytura <i>of which retirement pay</i>
	w tys. osób <i>in thous. persons</i>		w zł <i>in zł</i>	
Region Centralny	1453,3	986,5	1228,81	1323,81
Łódzkie	524,0	350,1	1158,00	1245,51
Mazowieckie	929,3	636,3	1268,74	1366,89
Region Południowy	1746,3	1068,2	1435,59	1529,48
Małopolskie	638,7	381,1	1206,27	1299,74
Śląskie	1107,6	687,2	1567,83	1656,87
Region Wschodni	1123,1	675,6	1085,58	1180,29
Lubelskie	347,3	195,9	1089,30	1195,80
Podkarpackie	378,4	224,7	1048,75	1150,09
Podlaskie	167,1	111,6	1125,39	1192,58
Świętokrzyskie	230,4	143,4	1111,62	1196,87
Region Północno-zachodni	1146,3	653,6	1170,76	1282,40
Lubuskie	197,5	111,2	1113,16	1217,25
Wielkopolskie	622,1	342,8	1174,22	1296,73
Zachodniopomorskie	326,7	199,6	1199,01	1294,08
Region Południowo-zachodni	784,8	505,4	1250,54	1315,03
Dolnośląskie	606,2	383,9	1262,67	1329,43
Opolskie	178,6	121,4	1209,34	1269,50
Region Północny	1017,7	606,0	1173,52	1275,84
Kujawsko - pomorskie	373,0	220,7	1138,90	1252,41
Pomorskie	403,4	243,7	1235,47	1327,84
Warmińsko - mazurskie	241,2	141,7	1123,43	1222,88

^a Bez emerytur i rent wypłacanych przez Ministerstwo Obrony Narodowej, Ministerstwo Spraw Wewnętrznych i Administracji, Ministerstwo Sprawiedliwości oraz Kasę Rolniczego Ubezpieczenia Społecznego.

^a Excluding retirement pays and pensions paid by the Ministry of National Defence, the Ministry of Interior and Administration, the Ministry of Justice as well as the Agricultural Social Insurance Fund.