

Koniunktura konsumencka ^{*)}

Grudzień 2009 r.

W grudniu 2009 r. odnotowano różnokierunkowe tendencje nastrojów konsumenckich polskiego społeczeństwa.

Bieżący wskaźnik ufności konsumenckiej (BWUK), syntetycznie opisujący obecne tendencje konsumpcji indywidualnej, zmniejszył się o 0,4 p.proc. i osiągnął poziom –18,9 proc., który jest w dalszym ciągu niższy niż w grudniu 2008 r.

Natomiast **wyprzedzający wskaźnik ufności konsumenckiej (WWUK)**, syntetycznie opisujący oczekiwane w najbliższych miesiącach tendencje konsumpcji indywidualnej, wzrósł o 0,8 p.proc. osiągając poziom –26,9 proc., który jest także wyraźnie niższy niż w grudniu 2008 r.

W grudniu 2009 r. odnotowano poprawę ocen dotyczących osiągniętej sytuacji gospodarczej kraju (w ostatnich 12 miesiącach), obecnego dokonywania ważnych zakupów dla gospodarstw domowych, oczekiwanych zmian w poziomie bezrobocia oraz możliwości zaoszczędzenia pieniędzy (w najbliższych 12 miesiącach). Pogorszenie ocen odnotowano w odniesieniu do zmian w sytuacji finansowej gospodarstw domowych (zarówno w ostatnich jak i najbliższych 12 miesiącach) oraz oczekiwanej sytuacji gospodarczej kraju (w najbliższych 12 miesiącach).

Obserwowane w ostatnich miesiącach tendencje zmian nastrojów konsumenckich podtrzymują wcześniejsze oczekiwania dalszego utrzymania się, notowanej już w II i III kwartale 2009 r., tendencji do niewielkiego wzrostu dodatniej dynamiki spożycia indywidualnego.

^{*)} Od stycznia 2004 r. badanie koniunktury konsumenckiej prowadzone jest z częstotliwością miesięczną – jako badanie wspólne Głównego Urzędu Statystycznego oraz Narodowego Banku Polskiego. W grudniu 2009 r. badanie przeprowadzono na próbie 1 773 gospodarstw domowych.

Najważniejszymi wskaźnikami, obliczanymi na podstawie przeprowadzonych badań, są: 1) bieżący wskaźnik ufności konsumenckiej – obrazujący bieżące tendencje zmian w konsumpcji indywidualnej (tablica I) oraz 2) wyprzedzający wskaźnik ufności konsumenckiej – obrazujący oczekiwane w najbliższych miesiącach zmiany w tendencjach konsumpcji indywidualnej (tablica II). Obydwa wskaźniki ufności konsumenckiej mogą przyjmować wartości od –100 do +100. Wartość dodatnia oznacza przewagę liczebną konsumentów nastawionych optymistycznie nad konsumentami nastawionymi pesymistycznie, natomiast wartość ujemna oznacza przewagę liczebną konsumentów nastawionych pesymistycznie nad konsumentami nastawionymi optymistycznie. Szczegółowe wyjaśnienia metodologiczne badania przedstawiono w publikacji „Koniunktura konsumencka. Tendencje zmian październik 2003—styczeń 2004”.

Od maja 2004 r. wyniki badań publikowane są w miesięcznych (ok. 28 danego miesiąca) i kwartalnych (przedstawianych na konferencjach prasowych o sytuacji społeczno-gospodarczej w danym kwartale) „Informacjach sygnalnych”, a także zamieszczane na stronie internetowej GUS.

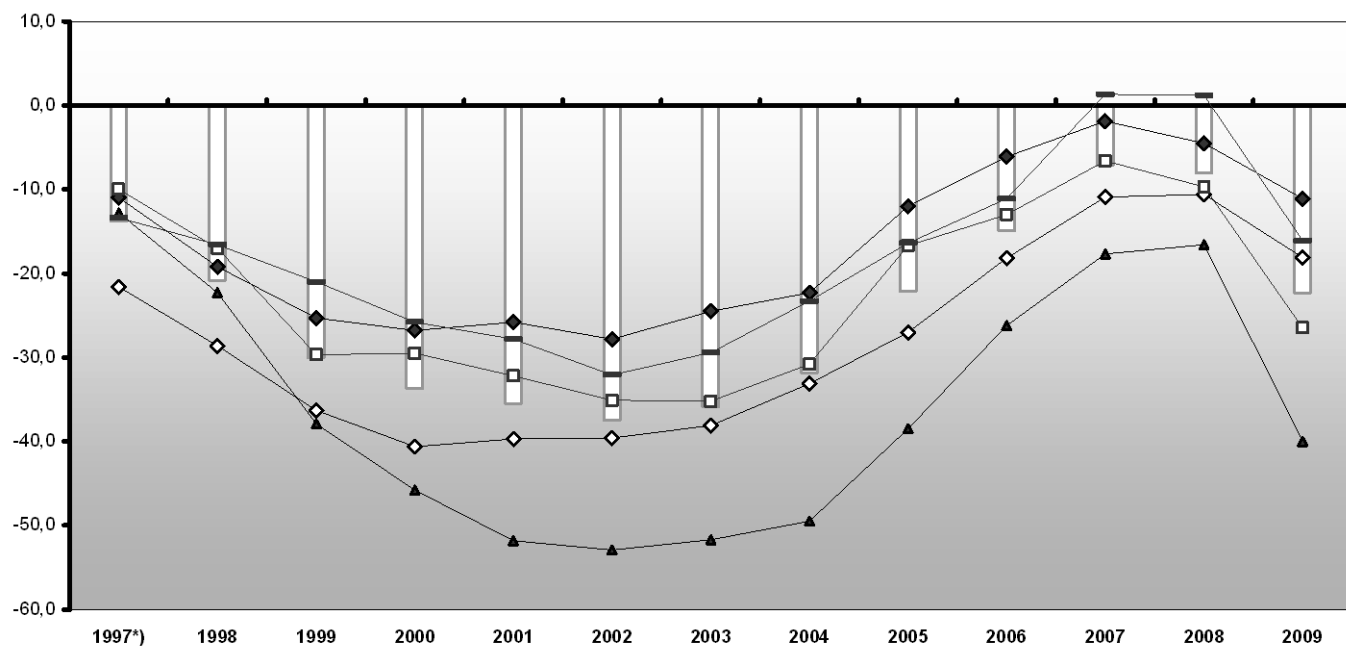
Tablica I. BIEŻĄCY WSKAŹNIK UFNOŚCI KONSUMENCKIEJ (DANE MIESIĘCZNE)

Bieżący wskaźnik ufności konsumenckiej jest średnią sald ocen zmian sytuacji finansowej gospodarstwa domowego, zmian ogólnej sytuacji ekonomicznej kraju oraz obecnego dokonywania ważnych zakupów.

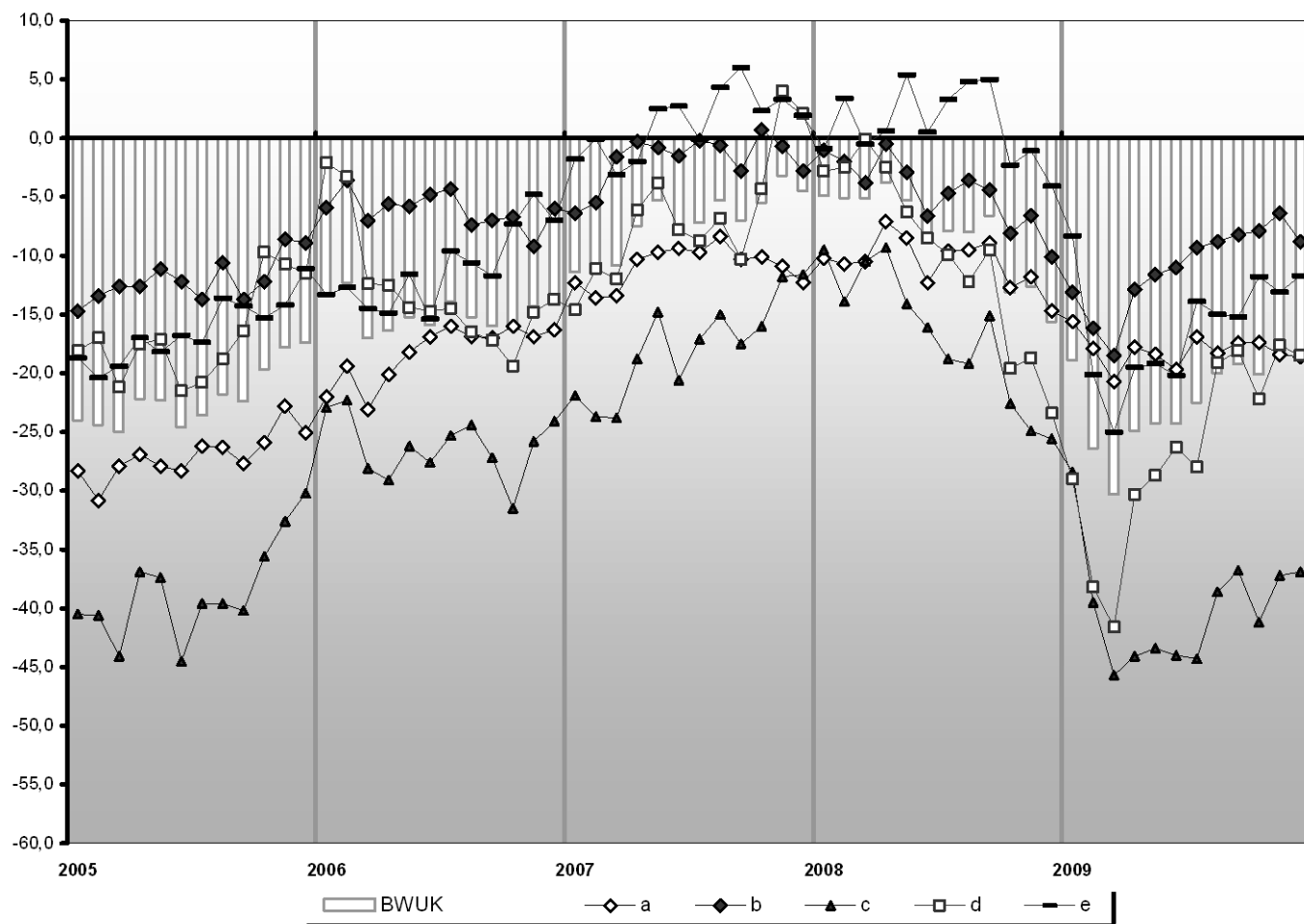
Okres badania ankietowego		Zmiany sytuacji finansowej gospodarstwa domowego w:		Zmiany ogólnej sytuacji ekonomicznej kraju w:		Obecne dokonywanie ważnych zakupów	Wskaźnik ufności konsumenckiej BWUK
Rok	Miesiąc	ostatnich 12 miesiącach	najbliższych 12 miesiącach	ostatnich 12 miesiącach	najbliższych 12 miesiącach		
		a	b	c	d	e	
		<i>w procentach</i>					
1997 *)		-21.6	-11.0	-12.8	-10.0	-13.4	-13.8
1998		-28.6	-19.2	-22.3	-17.0	-16.6	-20.8
1999		-36.3	-25.3	-37.9	-29.7	-21.0	-30.0
2000		-40.6	-26.8	-45.8	-29.5	-25.8	-33.7
2001		-39.7	-25.8	-51.8	-32.2	-27.8	-35.5
2002		-39.6	-27.8	-52.9	-35.1	-32.1	-37.5
2003		-38.1	-24.5	-51.7	-35.2	-29.4	-35.8
2004		-33.1	-22.3	-49.5	-30.8	-23.3	-31.8
2005		-27.0	-12.0	-38.5	-16.7	-16.4	-22.1
2006		-18.2	-6.1	-26.2	-13.0	-11.1	-14.9
	01	-22.0	-5.9	-22.9	-2.1	-13.3	-13.2
	02	-19.4	-3.6	-22.3	-3.3	-12.7	-12.3
	03	-23.1	-7.0	-28.1	-12.4	-14.5	-17.0
	04	-20.1	-5.6	-29.1	-12.5	-14.9	-16.4
	05	-18.2	-5.8	-26.2	-14.4	-11.6	-15.2
	06	-16.9	-4.8	-27.6	-14.7	-15.4	-15.9
	07	-16.0	-4.3	-25.3	-14.5	-9.6	-13.9
	08	-16.9	-7.4	-24.4	-16.5	-10.6	-15.2
	09	-17.0	-7.0	-27.2	-17.2	-11.7	-16.0
	10	-16.0	-6.7	-31.5	-19.4	-7.3	-16.2
	11	-16.9	-9.2	-25.8	-14.8	-4.8	-14.3
	12	-16.3	-6.0	-24.1	-13.7	-7.0	-13.4
2007		-10.9	-1.9	-17.7	-6.6	1.3	-7.1
	01	-12.3	-6.4	-21.9	-14.6	-1.8	-11.4
	02	-13.6	-5.5	-23.7	-11.1	-0.1	-10.8
	03	-13.4	-1.6	-23.8	-12.0	-3.1	-10.8
	04	-10.3	-0.3	-18.8	-6.1	-2.0	-7.5
	05	-9.7	-0.8	-14.8	-3.8	2.5	-5.3
	06	-9.4	-1.5	-20.6	-7.8	2.7	-7.3
	07	-9.7	-0.2	-17.1	-8.7	-0.1	-7.2
	08	-8.4	-0.6	-15.0	-6.8	4.3	-5.3
	09	-10.3	-2.8	-17.5	-10.3	6.0	-7.0
	10	-10.1	0.7	-16.0	-4.3	2.3	-5.5
	11	-10.9	-0.7	-11.8	4.0	3.3	-3.2
	12	-12.3	-2.8	-11.6	2.1	1.9	-4.5
2008		-10.6	-4.5	-16.6	-9.7	1.2	-8.0
	01	-10.2	-1.0	-9.5	-2.8	-0.9	-4.9
	02	-10.7	-2.0	-13.9	-2.5	3.4	-5.1
	03	-10.5	-3.8	-10.5	-0.1	-0.5	-5.1
	04	-7.1	-0.5	-9.3	-2.5	0.6	-3.8
	05	-8.5	-2.9	-14.1	-6.3	5.4	-5.3
	06	-12.3	-6.6	-16.1	-8.5	0.5	-8.6
	07	-9.6	-4.7	-18.8	-9.9	3.3	-7.9
	08	-9.5	-3.6	-19.2	-12.2	4.8	-8.0
	09	-8.9	-4.4	-15.1	-9.5	5.0	-6.6
	10	-12.7	-8.1	-22.6	-19.6	-2.3	-13.1
	11	-11.8	-6.6	-24.9	-18.7	-1.1	-12.6
	12	-14.7	-10.1	-25.6	-23.4	-4.1	-15.6
2009		-18.1	-11.1	-40.0	-26.5	-16.1	-22.3
	01	-15.6	-13.1	-28.4	-29.0	-8.3	-18.9
	02	-17.9	-16.2	-39.5	-38.2	-20.1	-26.4
	03	-20.7	-18.5	-45.7	-41.6	-25.0	-30.3
	04	-17.8	-12.9	-44.1	-30.3	-19.5	-24.9
	05	-18.4	-11.6	-43.4	-28.7	-19.2	-24.3
	06	-19.7	-11.0	-44.0	-26.3	-20.2	-24.3
	07	-16.9	-9.3	-44.3	-28.0	-13.9	-22.5
	08	-18.3	-8.8	-38.6	-19.1	-15.0	-20.0
	09	-17.4	-8.2	-36.8	-18.1	-15.2	-19.2
	10	-17.4	-7.9	-41.2	-22.2	-11.8	-20.1
	11	-18.4	-6.4	-37.2	-17.6	-13.1	-18.5
	12	-18.6	-8.8	-36.9	-18.5	-11.7	-18.9

*) kwiecień, lipiec, październik

Wykres Ia. BIEŻĄCY WSKAŹNIK UFNOŚCI KONSUMENCKIEJ (BWUK) ORAZ JEGO WARTOŚCI SKŁADOWE (W PROCENTACH) WEDŁUG LAT



Wykres Ic. BIEŻĄCY WSKAŹNIK UFNOŚCI KONSUMENCKIEJ (BWUK) ORAZ JEGO WARTOŚCI SKŁADOWE (W PROCENTACH) WEDŁUG MIESIĘCY W LATACH 2004 – 2009



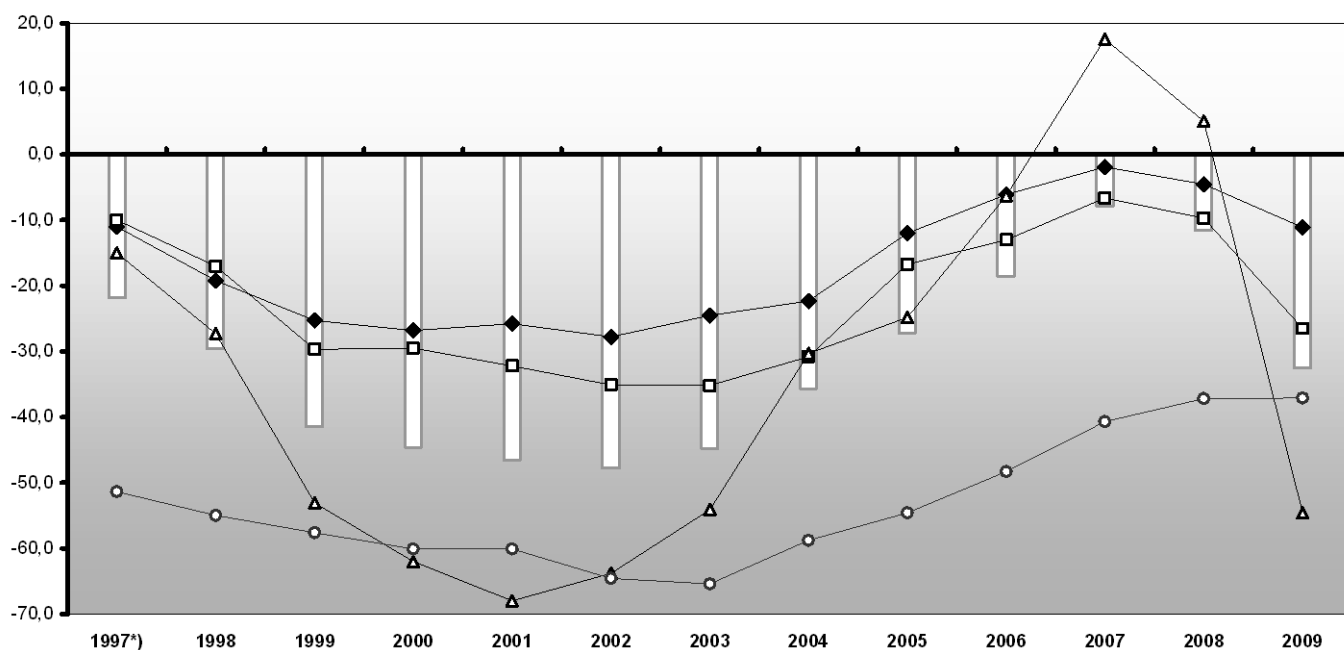
Tablica II. WYPRZEDZAJĄCY WSKAŹNIK UFNOŚCI KONSUMENCKIEJ (DANE MIESIĘCZNE)

Wyprzedzający wskaźnik ufności konsumenckiej jest średnią sald ocen zmian sytuacji finansowej gospodarstwa domowego, ogólnej sytuacji ekonomicznej kraju, trendów poziomu bezrobocia (ze znakiem przeciwnym) i oszczędzania pieniędzy w najbliższych 12 miesiącach.

Okres badania ankietowego		Zmiany sytuacji finansowej gospodarstwa domowego	Zmiany ogólnej sytuacji ekonomicznej kraju	Zmiany poziomu bezrobocia (ze znakiem przeciwnym)	Oszczędzanie pieniędzy	Wskaźnik ufności konsumenckiej WWUK
Rok	Miesiąc	b	d	f	g	
<i>w procentach</i>						
1997 *)		-11.0	-10.0	-15.0	-51.4	-21.9
1998		-19.2	-17.0	-27.3	-55.0	-29.6
1999		-25.3	-29.7	-53.1	-57.6	-41.4
2000		-26.8	-29.5	-62.0	-60.1	-44.6
2001		-25.8	-32.2	-68.0	-60.1	-46.5
2002		-27.8	-35.1	-63.8	-64.6	-47.8
2003		-24.5	-35.2	-54.1	-65.4	-44.8
2004		-22.3	-30.8	-30.3	-58.8	-35.7
2005		-12.0	-16.7	-24.8	-54.6	-27.2
2006		-6.1	-13.0	-6.3	-48.3	-18.5
	01	-5.9	-2.1	-10.8	-49.2	-17.1
	02	-3.6	-3.3	-12.7	-50.5	-17.6
	03	-7.0	-12.4	-16.2	-50.7	-21.7
	04	-5.6	-12.5	-14.3	-50.0	-20.8
	05	-5.8	-14.4	-9.6	-48.6	-19.7
	06	-4.8	-14.7	-8.7	-49.5	-19.5
	07	-4.3	-14.5	-4.7	-46.9	-17.7
	08	-7.4	-16.5	-4.6	-47.8	-19.2
	09	-7.0	-17.2	-3.4	-47.5	-18.9
	10	-6.7	-19.4	0.8	-46.6	-18.1
	11	-9.2	-14.8	3.3	-47.3	-17.1
	12	-6.0	-13.7	5.9	-45.3	-14.9
2007		-1.9	-6.6	17.6	-40.7	-7.9
	01	-6.4	-14.6	11.0	-43.4	-13.4
	02	-5.5	-11.1	8.7	-42.8	-12.7
	03	-1.6	-12.0	9.9	-40.8	-11.2
	04	-0.3	-6.1	16.5	-41.7	-8.0
	05	-0.8	-3.8	18.9	-39.7	-6.4
	06	-1.5	-7.8	19.0	-37.6	-7.0
	07	-0.2	-8.7	22.5	-41.1	-6.9
	08	-0.6	-6.8	21.7	-40.9	-6.7
	09	-2.8	-10.3	21.8	-38.3	-7.4
	10	0.7	-4.3	22.0	-40.3	-5.5
	11	-0.7	4.0	19.6	-40.3	-4.4
	12	-2.8	2.1	19.7	-41.3	-5.6
2008		-4.5	-9.7	5.1	-37.2	-11.6
	01	-1.0	-2.8	17.7	-37.1	-5.9
	02	-2.0	-2.5	14.7	-38.1	-7.1
	03	-3.8	-0.1	15.5	-42.2	-7.7
	04	-0.5	-2.5	15.3	-34.1	-5.5
	05	-2.9	-6.3	11.9	-38.1	-8.9
	06	-6.6	-8.5	12.0	-39.4	-10.7
	07	-4.7	-9.9	9.5	-37.5	-10.7
	08	-3.6	-12.2	6.0	-36.2	-11.6
	09	-4.4	-9.5	7.5	-35.0	-10.4
	10	-8.1	-19.6	-5.3	-38.4	-18.0
	11	-6.6	-18.7	-15.8	-36.4	-19.5
	12	-10.1	-23.4	-27.5	-33.7	-23.8
2009		-11.1	-26.5	-54.6	-37.1	-32.5
	01	-13.1	-29.0	-44.8	-39.0	-31.6
	02	-16.2	-38.2	-67.5	-42.0	-41.2
	03	-18.5	-41.6	-69.8	-38.1	-42.2
	04	-12.9	-30.3	-61.1	-37.0	-35.5
	05	-11.6	-28.7	-60.9	-37.4	-34.8
	06	-11.0	-26.3	-57.1	-36.2	-32.8
	07	-9.3	-28.0	-50.8	-34.8	-30.9
	08	-8.8	-19.1	-48.7	-37.0	-28.5
	09	-8.2	-18.1	-47.9	-36.6	-27.9
	10	-7.9	-22.2	-51.7	-36.4	-29.7
	11	-6.4	-17.6	-49.5	-36.6	-27.7
	12	-8.8	-18.5	-45.4	-34.5	-26.9

*) kwiecień, lipiec, październik

Wykres IIa. WYPRZEDZAJĄCY WSKAŹNIK UFNOŚCI KONSUMENCKIEJ (WWUK) ORAZ JEGO WARTOŚCI SKŁADOWE (W PROCENTACH) WEDŁUG LAT



Wykres IIc. WYPRZEDZAJĄCY WSKAŹNIK UFNOŚCI KONSUMENCKIEJ (WWUK) ORAZ JEGO WARTOŚCI SKŁADOWE (W PROCENTACH) WEDŁUG MIESIĘCY W LATACH 2004 – 2009

