



## **Koniunktura konsumencka<sup>\*)</sup>**

### **Luty 2012 r.**

W lutym 2012 r., podobnie jak w ostatnich miesiącach 2011 r., zanotowano pogorszenie nastrojów konsumenckich.

**Bieżący wskaźnik ufności konsumenckiej (BWUK)**, syntetycznie opisujący obecne tendencje konsumpcji indywidualnej, pogorszył się w lutym 2012 r. o 3,0 pkt proc. w stosunku do poprzedniego miesiąca i ukształtował na poziomie –29,8 pkt proc. Poziom tego wskaźnika jest niższy o 4,8 pkt proc. od wyniku z lutego poprzedniego roku.

Na obniżenie wartości bieżącego wskaźnika ufności konsumenckiej wpłynęło pogorszenie wszystkich badanych czynników. Najbardziej pogorszyły się oceny dotyczące zaistniałych (o 5,4 pkt proc.) oraz oczekiwanych (o 3,9 pkt proc.) zmian w sytuacji ekonomicznej kraju i zaistniałych zmian w sytuacji finansowej gospodarstw domowych (także o 3,9 pkt proc.). W mniejszym stopniu pogorszyły się oceny obecnego dokonywania ważnych zakupów (o 1,7 pkt proc.), a oceny oczekiwanych zmian w sytuacji finansowej gospodarstw domowych pozostały na podobnym poziomie.

**Wyprzedzający wskaźnik ufności konsumenckiej (WWUK)**, syntetycznie opisujący oczekiwane w najbliższych miesiącach tendencje konsumpcji indywidualnej, pogorszył się w stosunku do poprzedniego miesiąca o 2,5 pkt proc. i ukształtował na poziomie –36,5 pkt proc. Wartość tego wskaźnika była niższa niż przed rokiem o 7,3 pkt proc.

Niższy poziom wyprzedzającego wskaźnika ufności konsumenckiej wynikał głównie ze znacznego pogorszenia ocen oczekiwanych zmian w poziomie bezrobocia (o 4,1 pkt proc.) oraz sytuacji ekonomicznej kraju. Mniej znaczący był wpływ niekorzystnych ocen dotyczących perspektyw oszczędzania pieniędzy (pogorszenie ocen o 2,0 pkt proc.).

---

<sup>\*)</sup> Od stycznia 2004 r. badanie koniunktury konsumenckiej prowadzone jest z częstotliwością miesięczną – jako badanie wspólne Głównego Urzędu Statystycznego oraz Narodowego Banku Polskiego. W lutym 2012 r. badanie przeprowadzono na próbie 1 738 gospodarstw domowych.

Najważniejszymi wskaźnikami, obliczanymi na podstawie przeprowadzonych badań, są: 1) bieżący wskaźnik ufności konsumenckiej – obrazujący bieżące tendencje zmian w konsumpcji indywidualnej (tablica I) oraz 2) wyprzedzający wskaźnik ufności konsumenckiej – obrazujący oczekiwane w najbliższych miesiącach zmiany w tendencjach konsumpcji indywidualnej (tablica II). Obydwa wskaźniki ufności konsumenckiej mogą przyjmować wartości od –100 do +100. Wartość dodatnia oznacza przewagę liczebną konsumentów nastawionych optymistycznie nad konsumentami nastawionymi pesymistycznie, natomiast wartość ujemna oznacza przewagę liczebną konsumentów nastawionych pesymistycznie nad konsumentami nastawionymi optymistycznie. Szczegółowe wyjaśnienia metodologiczne badania przedstawiono w publikacji „Koniunktura konsumencka. Tendencje zmian październik 2003—styczeń 2004”.

Od maja 2004 r. wyniki badań publikowane są w miesięcznych i kwartalnych „Informacjach sygnałnych”, a także zamieszczane na stronie internetowej GUS.

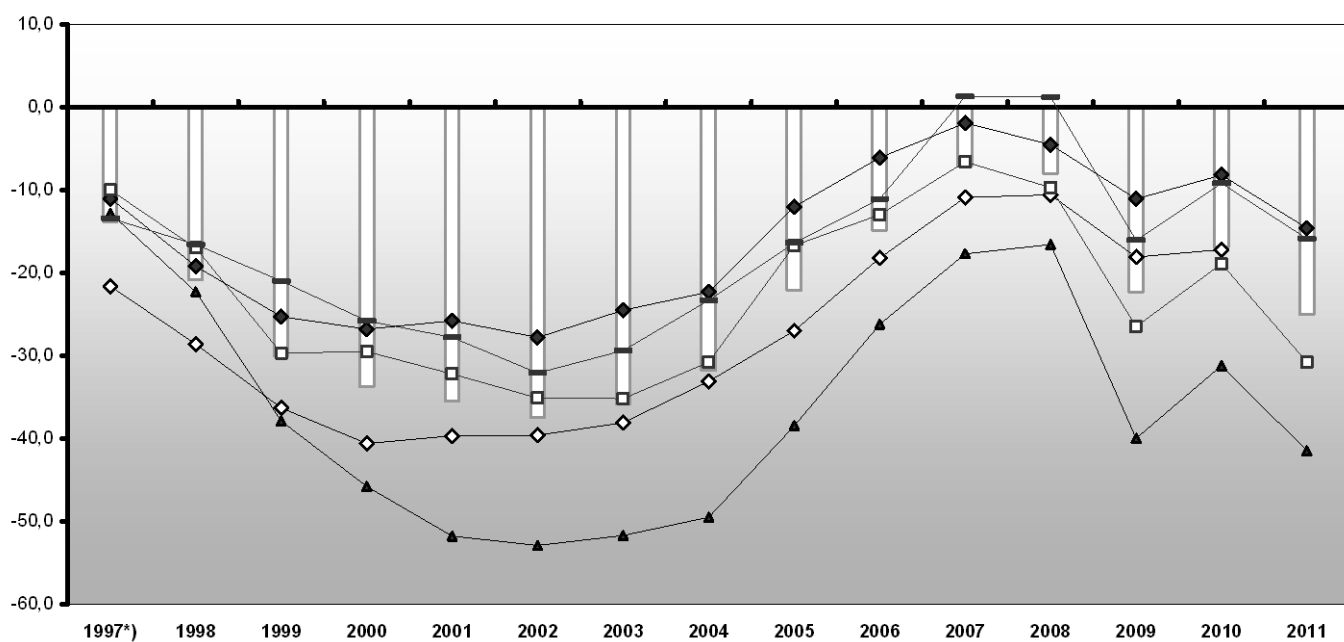
**Tablica I. BIEŻĄCY WSKAŹNIK UFNOŚCI KONSUMENCKIEJ (DANE MIESIĘCZNE)**

Bieżący wskaźnik ufności konsumenckiej jest średnią sald ocen zmian sytuacji finansowej gospodarstwa domowego, zmian ogólnej sytuacji ekonomicznej kraju oraz obecnego dokonywania ważnych zakupów.

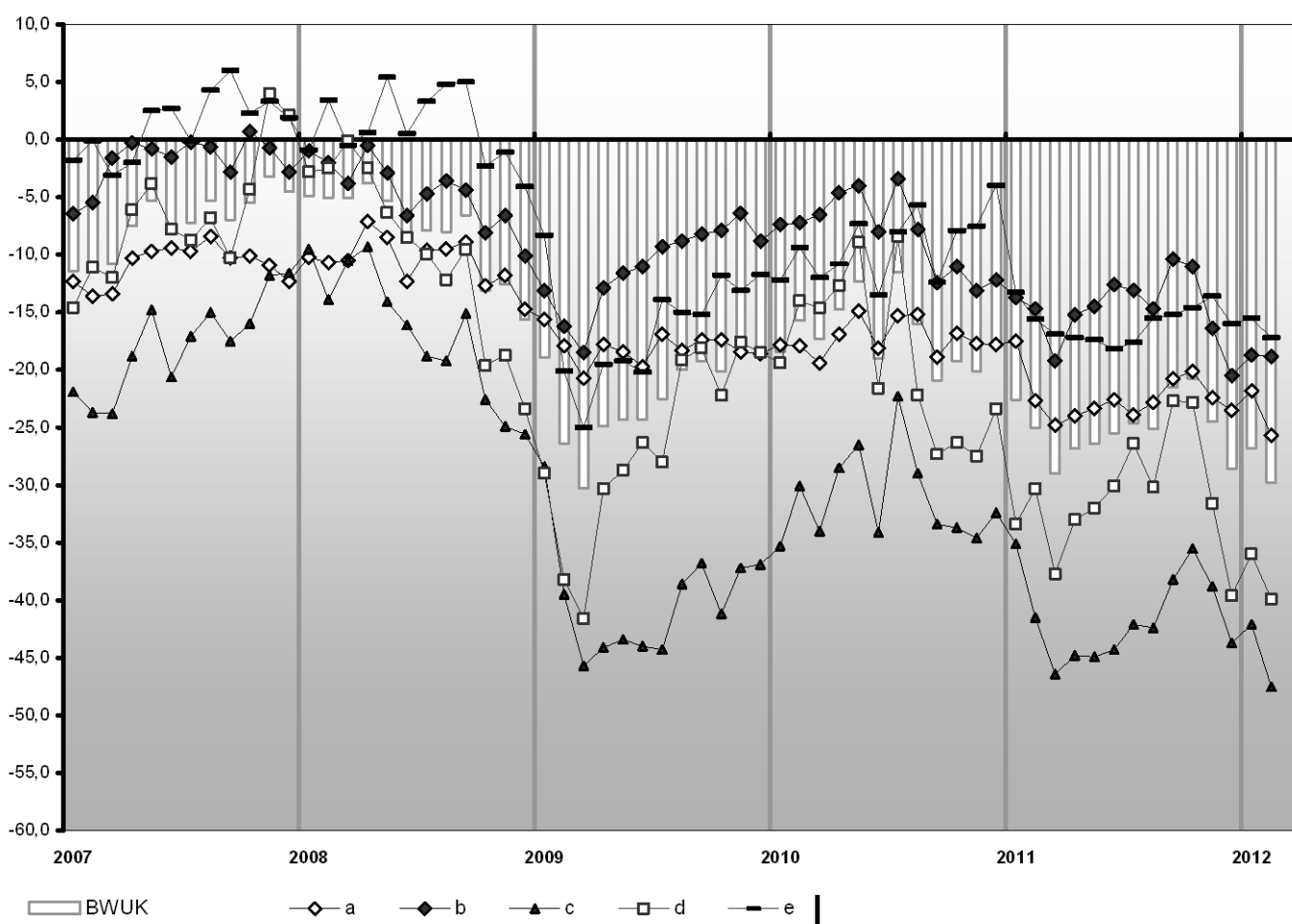
Okres badania ankietowego		Zmiany sytuacji finansowej gospodarstwa domowego w:		Zmiany ogólnej sytuacji ekonomicznej kraju w:		Obecne dokonywanie ważnych zakupów	Wskaźnik ufności konsumenckiej BWUK
Rok	Miesiąc	ostatnich 12 miesiącach	najbliższych 12 miesiącach	ostatnich 12 miesiącach	najbliższych 12 miesiącach		
		a	b	c	d	e	
<i>w procentach</i>							
1997 *)		-21,6	-11,0	-12,8	-10,0	-13,4	-13,8
1998		-28,6	-19,2	-22,3	-17,0	-16,6	-20,8
1999		-36,3	-25,3	-37,9	-29,7	-21,0	-30,0
2000		-40,6	-26,8	-45,8	-29,5	-25,8	-33,7
2001		-39,7	-25,8	-51,8	-32,2	-27,8	-35,5
2002		-39,6	-27,8	-52,9	-35,1	-32,1	-37,5
2003		-38,1	-24,5	-51,7	-35,2	-29,4	-35,8
2004		-33,1	-22,3	-49,5	-30,8	-23,3	-31,8
2005		-27,0	-12,0	-38,5	-16,7	-16,4	-22,1
2006		-18,2	-6,1	-26,2	-13,0	-11,1	-14,9
2007		-10,9	-1,9	-17,7	-6,6	1,3	-7,1
2008		-10,6	-4,5	-16,6	-9,7	1,2	-8,0
2009		-18,1	-11,1	-40,0	-26,5	-16,1	-22,3
	01	-15,6	-13,1	-28,4	-29,0	-8,3	-18,9
	02	-17,9	-16,2	-39,5	-38,2	-20,1	-26,4
	03	-20,7	-18,5	-45,7	-41,6	-25,0	-30,3
	04	-17,8	-12,9	-44,1	-30,3	-19,5	-24,9
	05	-18,4	-11,6	-43,4	-28,7	-19,2	-24,3
	06	-19,7	-11,0	-44,0	-26,3	-20,2	-24,3
	07	-16,9	-9,3	-44,3	-28,0	-13,9	-22,5
	08	-18,3	-8,8	-38,6	-19,1	-15,0	-20,0
	09	-17,4	-8,2	-36,8	-18,1	-15,2	-19,2
	10	-17,4	-7,9	-41,2	-22,2	-11,8	-20,1
	11	-18,4	-6,4	-37,2	-17,6	-13,1	-18,5
	12	-18,6	-8,8	-36,9	-18,5	-11,7	-18,9
2010		-17,2	-8,2	-31,2	-18,9	-9,2	-16,9
	01	-17,8	-7,4	-35,3	-19,4	-12,2	-18,4
	02	-17,9	-7,2	-30,1	-14,0	-9,4	-15,7
	03	-19,4	-6,5	-34,0	-14,6	-12,0	-17,3
	04	-16,9	-4,6	-28,5	-12,7	-10,8	-14,7
	05	-14,9	-4,0	-26,5	-8,9	-7,3	-12,3
	06	-18,1	-8,0	-34,1	-21,6	-13,5	-19,0
	07	-15,3	-3,4	-22,3	-8,4	-8,8	-11,5
	08	-15,2	-7,8	-29,0	-22,2	-5,7	-16,0
	09	-18,9	-12,4	-33,4	-27,3	-12,4	-20,9
	10	-16,8	-11,0	-33,7	-26,3	-7,9	-19,2
	11	-17,7	-13,1	-34,6	-27,5	-7,5	-20,1
	12	-17,8	-12,2	-32,4	-23,4	-4,0	-18,0
2011		-22,4	-14,6	-41,5	-30,8	-15,9	-25,0
	01	-17,5	-13,7	-35,1	-33,4	-13,3	-22,6
	02	-22,7	-14,7	-41,5	-30,3	-15,6	-25,0
	03	-24,8	-19,2	-46,4	-37,7	-16,9	-29,0
	04	-24,0	-15,2	-44,8	-33,0	-17,2	-26,8
	05	-23,3	-14,5	-44,9	-32,0	-17,4	-26,4
	06	-22,6	-12,6	-44,3	-30,1	-18,2	-25,5
	07	-23,9	-13,1	-42,1	-26,4	-17,6	-24,6
	08	-22,8	-14,7	-42,4	-30,2	-15,5	-25,1
	09	-20,8	-10,4	-38,2	-22,7	-15,2	-21,5
	10	-20,1	-11,0	-35,5	-22,8	-14,6	-20,8
	11	-22,4	-16,4	-38,8	-31,6	-13,6	-24,5
	12	-23,5	-20,5	-43,7	-39,6	-16,0	-28,6
2012							
	01	-21,8	-18,7	-42,1	-36,0	-15,5	-26,8
	02	-25,7	-18,8	-47,5	-39,9	-17,2	-29,8

\*) kwiecień, lipiec, październik

**Wykres Ia. BIEŻĄCY WSKAŹNIK UFNOŚCI KONSUMENCKIEJ (BWUK) ORAZ JEGO WARTOŚCI SKŁADOWE (W PROCENTACH) WEDŁUG LAT**



**Wykres Ic. BIEŻĄCY WSKAŹNIK UFNOŚCI KONSUMENCKIEJ (BWUK) ORAZ JEGO WARTOŚCI SKŁADOWE (W PROCENTACH) WEDŁUG MIESIĘCY W LATACH 2007–2012**



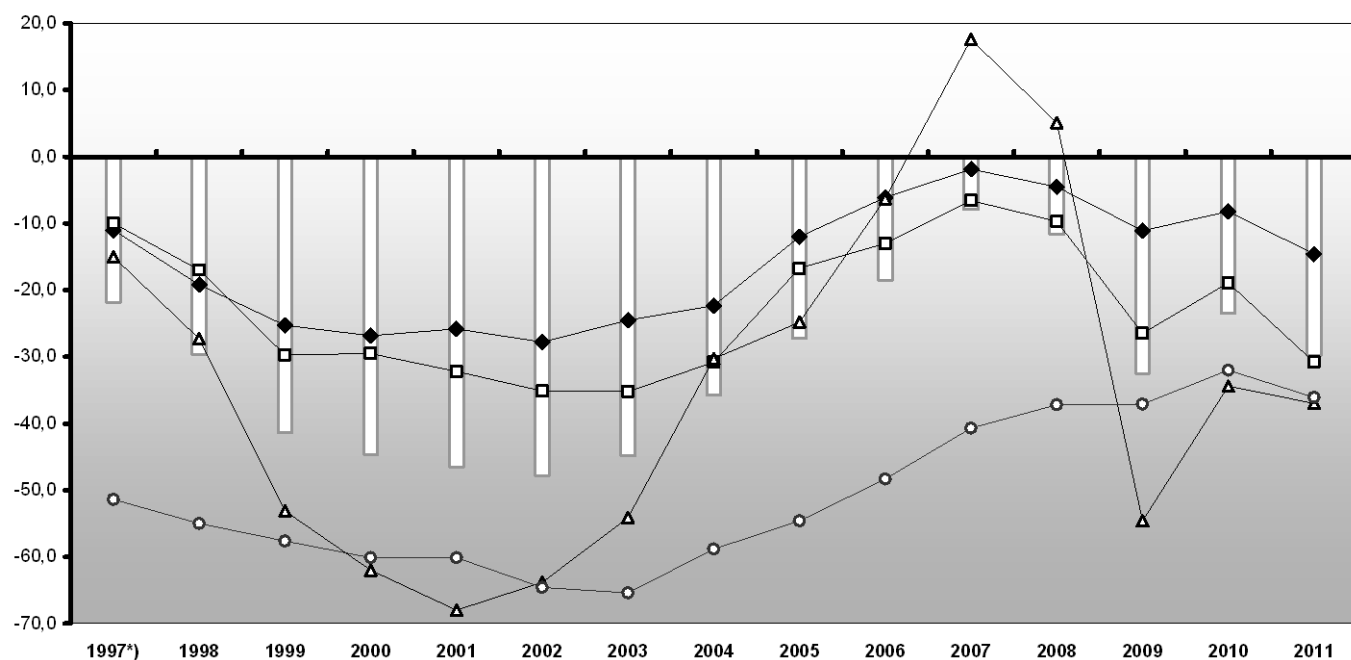
**Tablica II. WYPRZEDZAJĄCY WSKAŹNIK UFNOŚCI KONSUMENCKIEJ (DANE MIESIĘCZNE)**

Wyprzedzający wskaźnik ufności konsumenckiej jest średnią sald ocen zmian sytuacji finansowej gospodarstwa domowego, ogólnej sytuacji ekonomicznej kraju, trendów poziomu bezrobocia (ze znakiem przeciwnym) i oszczędzania pieniędzy w najbliższych 12 miesiącach.

Okres badania ankietowego		Zmiany sytuacji finansowej gospodarstwa domowego	Zmiany ogólnej sytuacji ekonomicznej kraju	Zmiany poziomu bezrobocia (ze znakiem przeciwnym)	Oszczędzanie pieniędzy	Wskaźnik ufności konsumenckiej WWUK
Rok	Miesiąc					
		b	d	f	g	
w procentach						
1997 *)		-11,0	-10,0	-15,0	-51,4	-21,9
1998		-19,2	-17,0	-27,3	-55,0	-29,6
1999		-25,3	-29,7	-53,1	-57,6	-41,4
2000		-26,8	-29,5	-62,0	-60,1	-44,6
2001		-25,8	-32,2	-68,0	-60,1	-46,5
2002		-27,8	-35,1	-63,8	-64,6	-47,8
2003		-24,5	-35,2	-54,1	-65,4	-44,8
2004		-22,3	-30,8	-30,3	-58,8	-35,7
2005		-12,0	-16,7	-24,8	-54,6	-27,2
2006		-6,1	-13,0	-6,3	-48,3	-18,5
2007		-1,9	-6,6	17,6	-40,7	-7,9
2008		-4,5	-9,7	5,1	-37,2	-11,6
2009		-11,1	-26,5	-54,6	-37,1	-32,5
	01	-13,1	-29,0	-44,8	-39,0	-31,6
	02	-16,2	-38,2	-67,5	-42,0	-41,2
	03	-18,5	-41,6	-69,8	-38,1	-42,2
	04	-12,9	-30,3	-61,1	-37,0	-35,5
	05	-11,6	-28,7	-60,9	-37,4	-34,8
	06	-11,0	-26,3	-57,1	-36,2	-32,8
	07	-9,3	-28,0	-50,8	-34,8	-30,9
	08	-8,8	-19,1	-48,7	-37,0	-28,5
	09	-8,2	-18,1	-47,9	-36,6	-27,9
	10	-7,9	-22,2	-51,7	-36,4	-29,7
	11	-6,4	-17,6	-49,5	-36,6	-27,7
	12	-8,8	-18,5	-45,4	-34,5	-26,9
2010		-8,2	-18,9	-34,4	-32,0	-23,5
	01	-7,4	-19,4	-46,5	-35,0	-27,2
	02	-7,2	-14,0	-40,5	-36,8	-24,7
	03	-6,5	-14,6	-39,5	-32,4	-23,4
	04	-4,6	-12,7	-33,4	-30,6	-20,5
	05	-4,0	-8,9	-29,0	-29,6	-18,0
	06	-8,0	-21,6	-30,1	-33,1	-23,3
	07	-3,4	-8,4	-22,9	-30,2	-16,3
	08	-7,8	-22,2	-30,6	-29,3	-22,6
	09	-12,4	-27,3	-33,3	-31,0	-26,1
	10	-11,0	-26,3	-35,0	-33,8	-26,7
	11	-13,1	-27,5	-36,2	-30,5	-27,0
	12	-12,2	-23,4	-36,1	-31,8	-26,0
2011		-14,6	-30,8	-37,0	-36,1	-29,8
	01	-13,7	-33,4	-36,9	-35,3	-30,0
	02	-14,7	-30,3	-36,4	-34,9	-29,2
	03	-19,2	-37,7	-41,0	-38,0	-34,1
	04	-15,2	-33,0	-32,9	-37,5	-29,8
	05	-14,5	-32,0	-25,8	-38,0	-27,7
	06	-12,6	-30,1	-33,9	-37,3	-28,6
	07	-13,1	-26,4	-30,7	-36,5	-26,9
	08	-14,7	-30,2	-33,2	-36,8	-28,9
	09	-10,4	-22,7	-38,8	-33,8	-26,6
	10	-11,0	-22,8	-38,2	-34,7	-26,8
	11	-16,4	-31,6	-43,7	-34,0	-31,6
	12	-20,5	-39,6	-52,3	-36,3	-37,4
2012						
	01	-18,7	-36,0	-46,6	-34,7	-34,0
	02	-18,8	-39,9	-50,7	-36,7	-36,5

\*) kwiecień, lipiec, październik

**Wykres IIa. WYPRZEDZAJĄCY WSKAŹNIK UFNOŚCI KONSUMENCKIEJ (WWUK) ORAZ JEGO WARTOŚCI SKŁADOWE (W PROCENTACH) WEDŁUG LAT**



**Wykres IIc. WYPRZEDZAJĄCY WSKAŹNIK UFNOŚCI KONSUMENCKIEJ (WWUK) ORAZ JEGO WARTOŚCI SKŁADOWE (W PROCENTACH) WEDŁUG MIESIĘCY W LATACH 2007-2012**

