



Główny Urząd
Statystyczny
Warszawa

KONIUNKTURA GOSPODARCZA

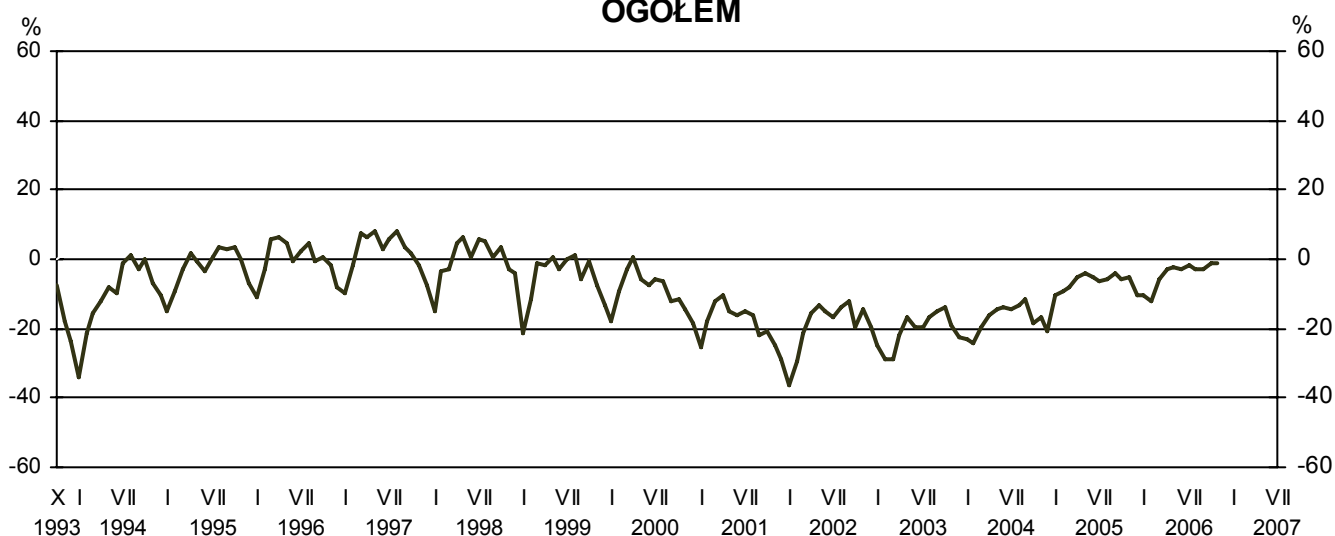
HANDEL DETALICZNY

LISTOPAD 2006

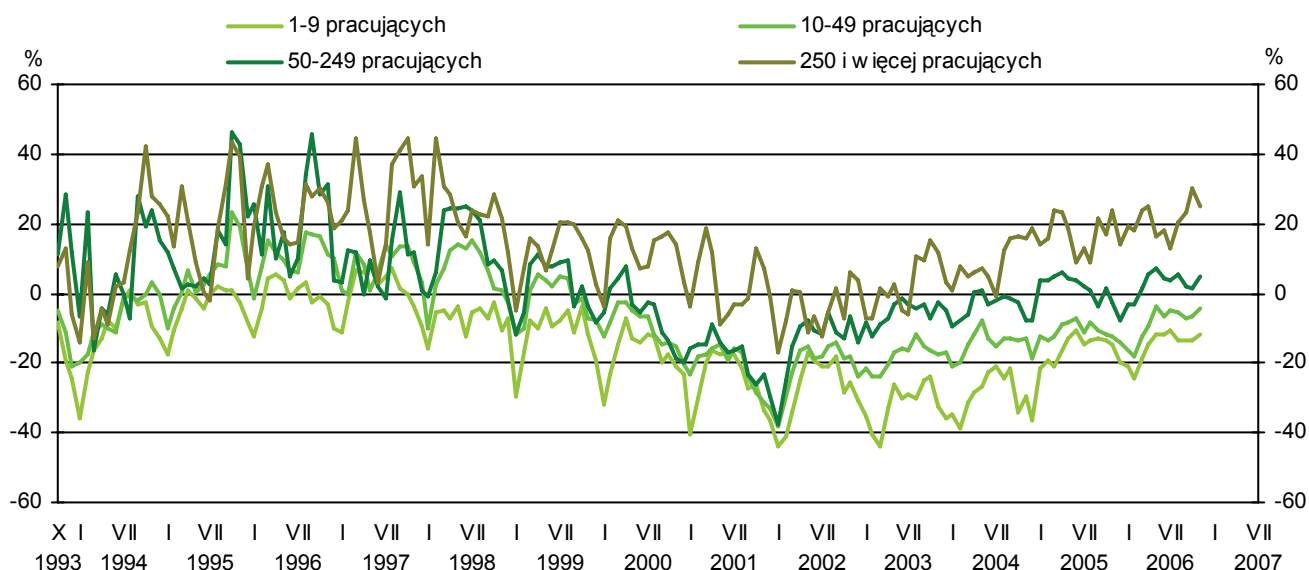
Numer 11/2006

I. WSKAŹNIKI OGÓLNEGO KLIMATU KONIUNKTURY¹

OGÓŁEM



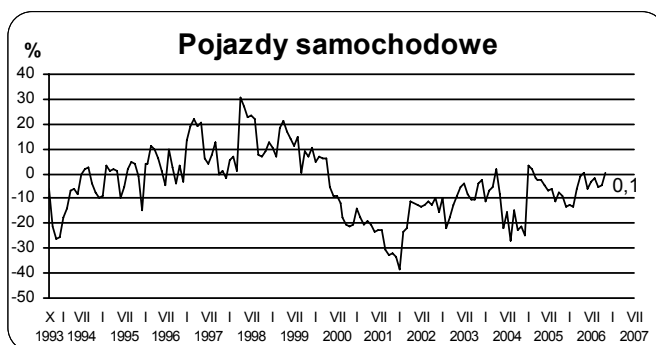
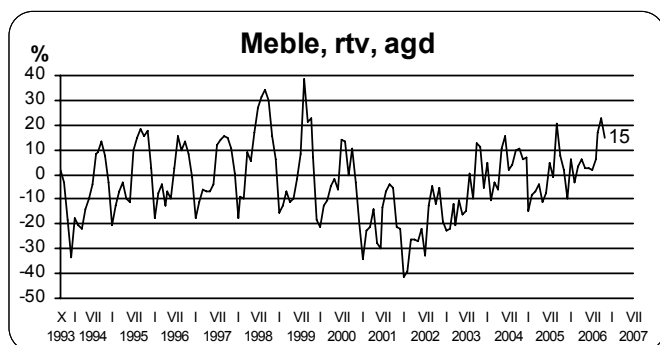
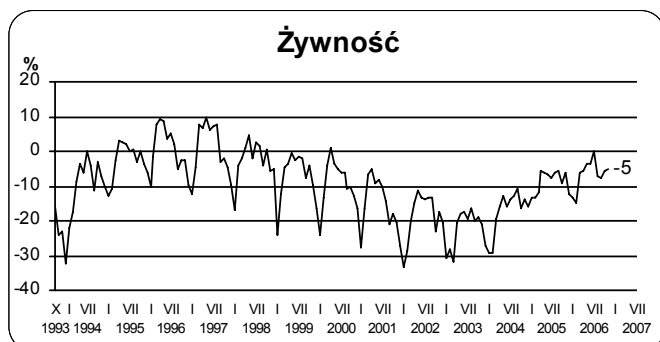
JEDNOSTKI HANDLOWE WEDŁUG KLAS WIELKOŚCI



Niniejszy dokument został sporządzony przy finansowej pomocy Unii Europejskiej. Poglądy w nim prezentowane są poglądami Głównego Urzędu Statystycznego, a zatem nie mogą być w żadnym wypadku uznawane za odzwierciedlenie oficjalnej opinii Komisji Europejskiej

¹ Prezentowane w tej części raportu wskaźniki ogólnego klimatu koniunktury powstały na podstawie sformułowanych przez dyrektorów przedsiębiorstw handlowych opinii i oczekiwań co do ich ogólnej sytuacji gospodarczej. Wskaźniki te są obliczane jako średnia arytmetyczna wartości wskaźników prostych dotyczących aktualnej i oczekiwanej w ciągu najbliższego miesiąca koniunktury gospodarczej w badanych przedsiębiorstwach

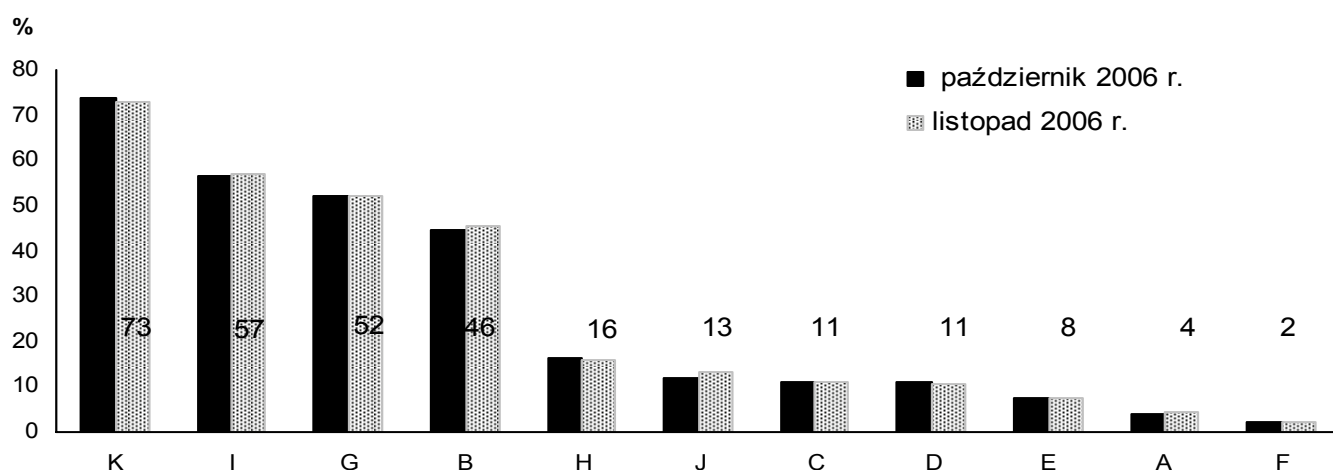
JEDNOSTKI HANDLOWE W PODZIALE NA BRANŻE



W listopadzie – podobnie jak we wrześniu – **ogólny klimat koniunktury** w handlu detalicznym kształtuje się na poziomie minus 1. Poprawę koniunktury w bieżącym (jak i w zeszłym) miesiącu sygnalizuje 19% badanych przedsiębiorstw, jej pogorszenie – 20%. Pozostałe przedsiębiorstwa uznają, że ich sytuacja nie ulega zmianie.

Oceny koniunktury w poszczególnych branżach handlu detalicznego są zróżnicowane. Wskaźnik ogólnego klimatu koniunktury dla branży: meble, rtv, agd kształtuje się na poziomie plus 15 (plus 23 w październiku), dla branży: włókno, odzież, obuwie – plus 9 (minus 2 w ubiegłym miesiącu), a dla branży pojazdy samochodowe – 0 (minus 5 przed miesiącem). Jedynie w branży żywnościowej koniunktura oceniana jest negatywnie, a odpowiedni wskaźnik przyjął wartość minus 5 (minus 6 przed miesiącem).

BARIERY DZIAŁALNOŚCI JEDNOSTEK HANDLOWYCH

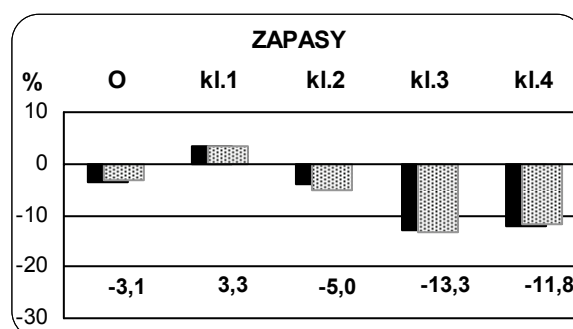
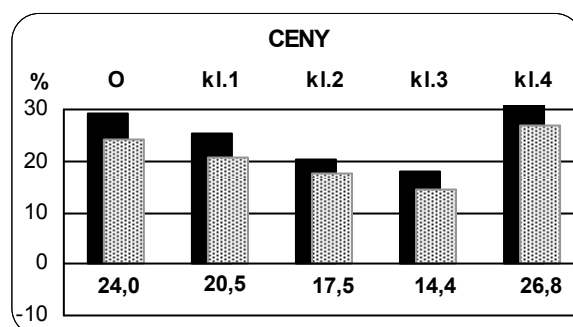
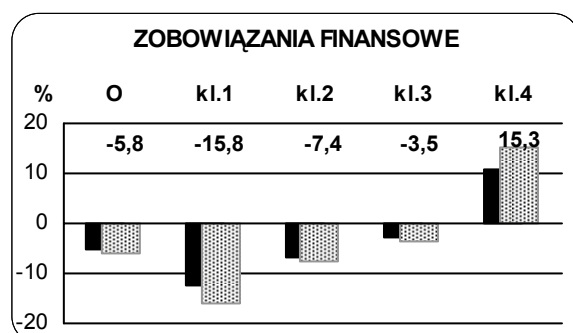
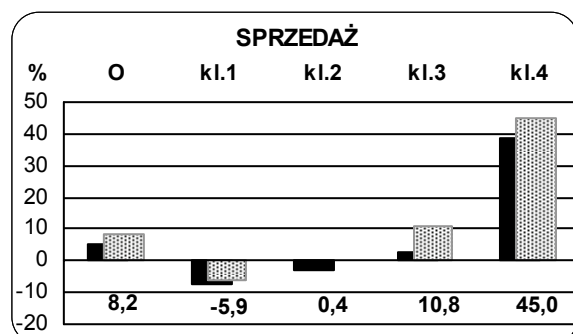
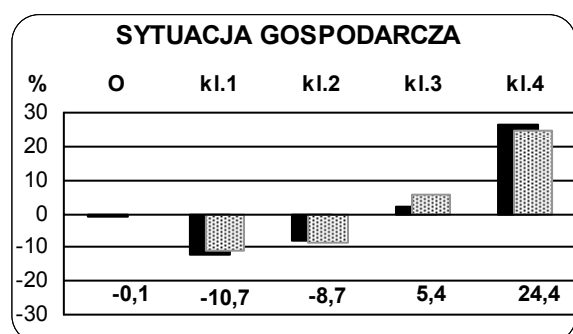


K - konkurencja na rynku, **I** - koszty zatrudnienia, **G** - wysokie obciążenia na rzecz budżetu, **B** - niedostateczny popyt, **H** - trudności w rozrachunkach z kontrahentami, **J** - powierzchnia sprzedażowa, **C** - nadmierna podaż, **D** - wysokość odsetek bankowych, **E** - trudności z uzyskaniem kredytów bankowych, **A** - brak barier, **F** - wysokość cel i obciążeń importowych.

Spośród badanych jednostek handlowych 4,4% deklaruje, że nie napotyka na **bariery w prowadzeniu bieżącej działalności** (w październiku 4,0%). W pozostałych przedsiębiorstwach największe bariery związane są z: konkurencją na rynku (sygnalizowaną przez 73% jednostek), kosztami zatrudnienia (57%), wysokimi obciążeniami na rzecz budżetu (52%) i niedostatecznym popytem (46%).

II. SYTUACJA GOSPODARCZA W LISTOPADZIE 2006 R.

■ październik 2006 r. ▨ listopad 2006 r.



W listopadzie oceny ogólnej sytuacji gospodarczej są zbliżone od sygnalizowanych w październiku. W podziale na klasy wielkości trudną sytuację notuje się w jednostkach małych (do 49 pracujących), natomiast w podziale na branże negatywne oceny zgłaszają jedynie jednostki branży żywnościowej. Najbardziej optymistyczne oceny swojej sytuacji gospodarczą formułują jednostki duże (250 i więcej pracujących).

Odnotowywany w listopadzie wzrost bieżącej sprzedaży jest nieco szybszy niż w październiku. Nadal najkorzystniej oceniają ją jednostki duże (250 i więcej pracujących), a w podziale na branże – jednostki branży: meble, rtv, agd. Sprzedaż negatywnie oceniają jedynie jednostki najmniejsze (do 9 pracujących).

Sytuacja finansowa przedsiębiorstw oceniana jest nieco gorzej niż w październiku. Najtrudniejszą sytuację finansową zgłaszają jednostki najmniejsze (do 9 pracujących). Pozytywnie swoją sytuację finansową oceniają jedynie jednostki duże (250 i więcej pracujących) oraz branża: meble, rtv, agd.

W listopadzie przedsiębiorcy sygnalizują wolniejszy niż w październiku wzrost cen towarów. W podziale na klasy wielkości najbardziej znaczący wzrost cen zgłaszają jednostki duże (250 i więcej pracujących), a w podziale na branże – jednostki branży żywnościowej. Spadek cen sygnalizują jednostki branż: meble, rtv, agd oraz – w niewielkim stopniu – pojazdy samochodowe.

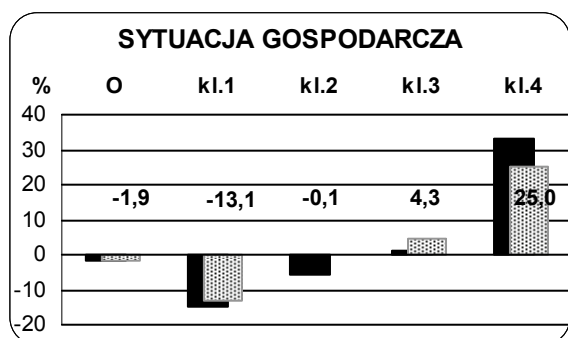
Stan bieżących zapasów towarów nieznacznie przekracza poziom uznawany za wystarczający. W podziale na klasy wielkości najbardziej znaczące, nadmierne zapasy sygnalizują jednostki średnie i duże (50 i więcej pracujących), a w podziale na branże – jednostki branży samochodowej. Niedobór zapasów zgłaszają jedynie jednostki branż: meble, rtv, agd, a w podziale na klasy wielkości – jednostki najmniejsze (do 9 pracujących).

Przedsiębiorstwa ogółem - O

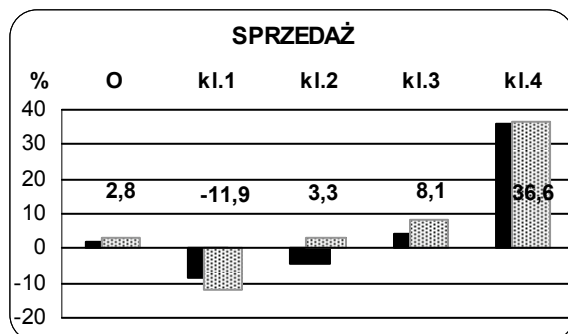
Klasy wielkości przedsiębiorstw: kl.1 - 1-9 pracujących, kl.2 - 10-49 pracujących, kl.3 - 50-249 pracujących, kl.4 - 250 i więcej pracujących

III. KRÓTKOOKRESOWA PROGNOZA SYTUACJI GOSPODARCZEJ

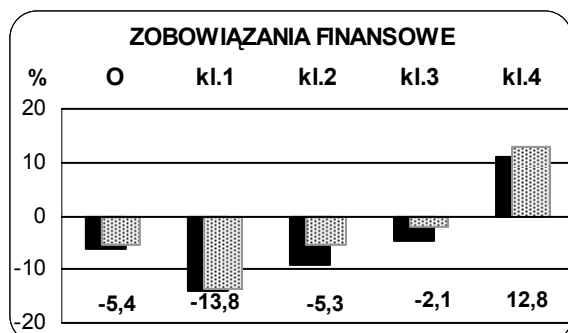
■ październik 2006 r. ▨ listopad 2006 r.



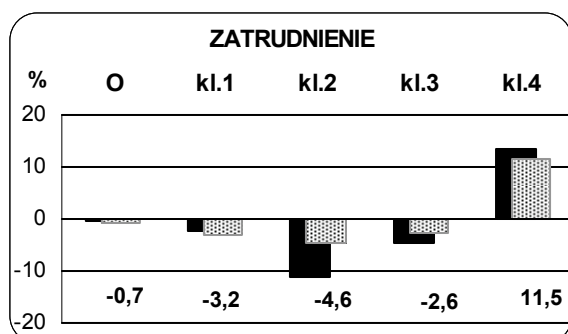
W listopadzie prognozy dotyczące sytuacji gospodarczej przedsiębiorstw są nadal negatywne, zbliżone do przewidywań z października. Najbardziej pesymistyczne przewidywania formułują jednostki najmniejsze (do 9 pracujących) oraz branża żywnościowa. Pozytywnie swoją przyszłą sytuację gospodarczą prognozują przede wszystkim jednostki duże (250 i więcej pracujących) i branża: meble, rtv, agd.



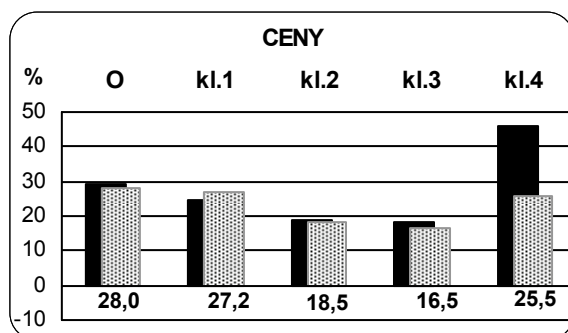
Przewidywania dotyczące sprzedaży charakteryzują się niewielkim optymizmem. Najbardziej znaczący wzrost sprzedaży przewidują jednostki duże (250 i więcej pracujących) oraz branże: meble, rtv, agd i włókno, odzież, obuwie. Ograniczenie sprzedaży może nastąpić jedynie w jednostkach najmniejszych (do 9 pracujących).



Przyszła sytuacja finansowa przedsiębiorstw oceniana jest nieco lepiej niż w październiku, choć nadal negatywnie. Najbardziej niekorzystna sytuacja finansowa przewidywana jest w jednostkach najmniejszych (do 9 pracujących) oraz w branży żywnościowej i pojazdy samochodowe. Optymistyczne prognozy dotyczące sytuacji finansowej są zgłaszane w jednostkach dużych (250 i więcej pracujących), a w podziale na branże w jednostkach branże: włókno, odzież, obuwie i meble, rtv, agd.



Liczba zatrudnionych pracowników może być nieznacznie ograniczana. Wzrost zatrudnienia przewiduje się jedynie w jednostkach dużych (250 i więcej pracujących) oraz w branży: meble, rtv, agd i w mniejszym stopniu w jednostkach branże: włókno, odzież, obuwie.



Dyrektorzy firm sygnalizują dalszy wzrost przyszłych cen towarów. Najbardziej znaczący wzrost cen prognozowany jest w jednostkach najmniejszych (do 9 pracujących) i dużych (250 i więcej pracujących) oraz w branży żywnościowej. Niewielki spadek cen prognozuje jedynie branża: meble, rtv, agd.

Przedsiębiorstwa ogółem - O

Klasy wielkości przedsiębiorstw: kl.1 - 1-9 pracujących, kl.2 - 10-49 pracujących, kl.3 - 50-249 pracujących, kl.4 - 250 i więcej pracujących.