

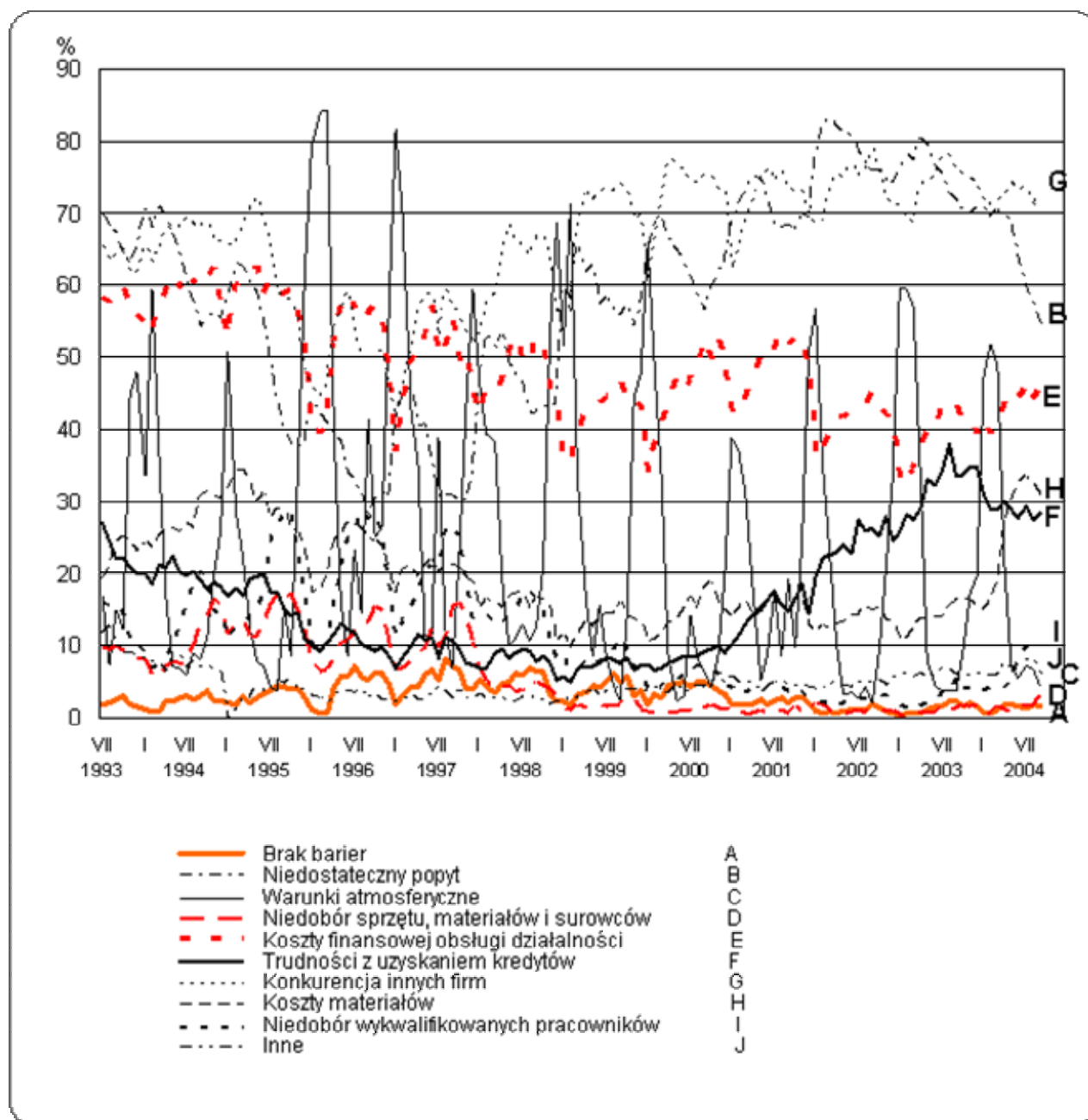
## I. WSKAŹNIKI OGÓLNEGO KLIMATU KONIUNKTURALNEGO\*

Komisja Europejska nie ponosi odpowiedzialności za treść i wykorzystanie informacji zawartych w publikacji.

\* Prezentowane w tej części raportu wskaźniki ogólnego klimatu koniunktury powstały na podstawie sformułowanych przez dyrektorów przedsiębiorstw prowadzących działalność budowlano-montażową opinii i oczekiwań co do ich ogólnej sytuacji gospodarczej. Wskaźniki te są obliczane jako średnia arytmetyczna wartości wskaźników prostych dotyczących aktualnej i oczekiwanej na najbliższe trzy miesiące koniunktury gospodarczej w badanych przedsiębiorstwach.

W e wrześniu ogólna koniunktura w **budownictwie** oceniana jest korzystnie, nieco gorzej niż w sierpniu, jednak lepiej niż w analogicznym miesiącu ostatnich trzech lat. Na pogorszenie koniunktury wpływają przede wszystkim ostrożniejsze niż w sierpniu prognozy portfela zamówień i produkcji budowlano-montażowej.

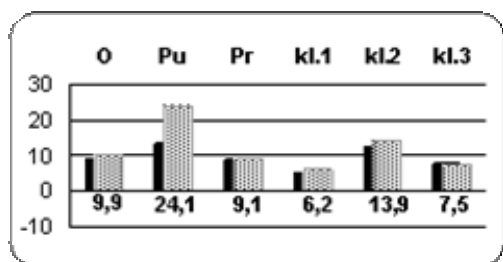
## II. BARIERY DZIAŁALNOŚCI BUDOWLANO-MONTAŻOWEJ



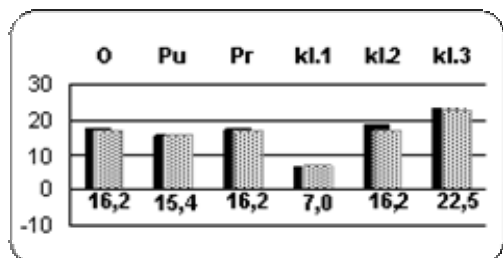
We wrześniu 1,6% jednostek nie odczuwa żadnych **barier w prowadzeniu działalności budowlano-montażowej** (w sierpniu br. 1,8%, we wrześniu ub. roku - 2,3%). Nadal największe trudności napotykanne przez przedsiębiorstwa związane są z konkurencją ze strony innych firm (barierę tę zgłasza 73% przedsiębiorstw we wrześniu, wobec 71% w sierpniu br. i 76% we wrześniu ub. roku) oraz z niedostatecznym popytem (55% badanych przedsiębiorstw we wrześniu br., wobec 57% przed miesiącem i 72% we wrześniu ub. roku). W skali roku najbardziej spadło znaczenie bariery związanej z niedostatecznym popytem (55% we wrześniu br., 72% we wrześniu ub. roku).

## III. SYTUACJA GOSPODARCZA WE WRZEŚNIU 2004 R.

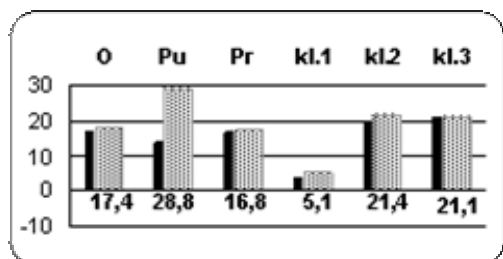
■ sierpień 2004 r. ■ wrzesień 2004 r



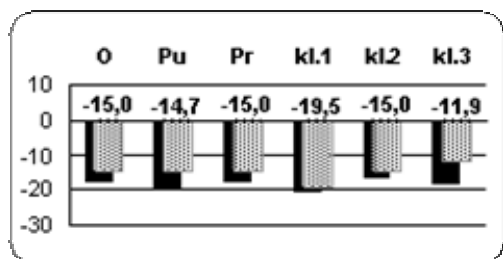
We wrześniu sytuacja gospodarcza przedsiębiorstw budowlano-montażowych jest oceniana pozytywnie, podobnie jak w ubiegłym miesiącu. Przedsiębiorstwa publiczne oceniają bieżącą sytuację znacznie lepiej od firm prywatnych. W poszczególnych klasach wielkości, najlepiej swoją sytuację gospodarczą oceniają firmy średnie, o liczbie pracujących od 50 do 249 osób.



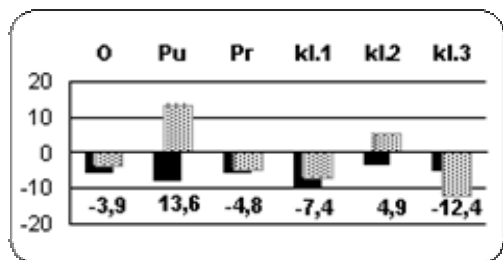
We wrześniu portfel zamówień na roboty budowlano-montażowe oceniany jest pozytywnie, na poziomie zbliżonym do tego sprzed miesiąca. Przedsiębiorstwa obu sektorów własności oceniają portfel zamówień podobnie. W podziale na klasy wielkości przedsiębiorstw, najgorsze oceny formułują firmy małe, o liczbie pracujących od 10 do 49 osób.



Zgłaszane przez przedsiębiorstwa oceny produkcji budowlano-montażowej we wrześniu są pozytywne, zbliżone do tych z sierpnia. Przedsiębiorstwa publiczne rozszerzają produkcję budowlano-montażową w dużo większym stopniu niż firmy prywatne. W podziale na klasy wielkości w najmniejszym stopniu rośnie produkcja w przedsiębiorstwach małych, o liczbie pracujących od 10 do 49 osób.



We wrześniu firmy budowlano-montażowe napotykają nieco mniejsze niż przed miesiącem trudności przy terminowym ściąganiu należnych im płatności za wykonane roboty. Zarówno firmy sektora publicznego jak i prywatnego oceniają swoje możliwości ściągania należności negatywnie, na zbliżonym poziomie. W podziale na klasy wielkości przedsiębiorstw, najmniej pesymistycznie oceniają opóźnienia płatności firmy duże, o liczbie pracujących 250 i więcej osób.

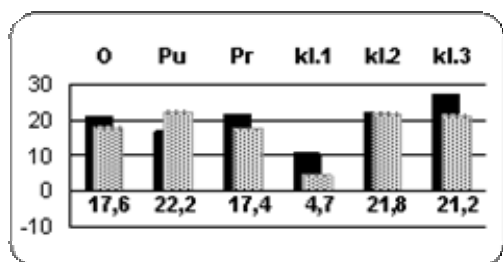


We wrześniu ogólna sytuacja finansowa przedsiębiorstw budowlano-montażowych jest oceniana pesymistycznie, choć nieznacznie lepiej niż przed miesiącem. Swoją sytuację finansową oceniają pozytywnie jedynie przedsiębiorstwa publiczne oraz w podziale na klasy wielkości - firmy średnie, o liczbie pracujących od 50 do 249 osób.

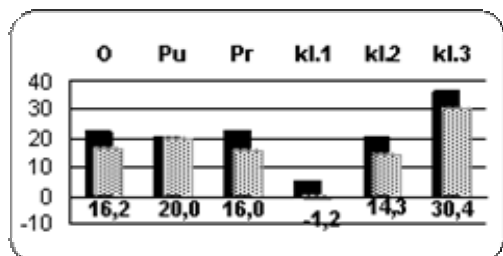
Klasy wielkości przedsiębiorstw: **kl.1** - 10-49 pracujących, **kl.2** - 50-249 pracujących, **kl.3** - 250 i więcej pracujących

#### IV. KRÓTKOOKRESOWA PROGNOZA SYTUACJI GOSPODARCZEJ

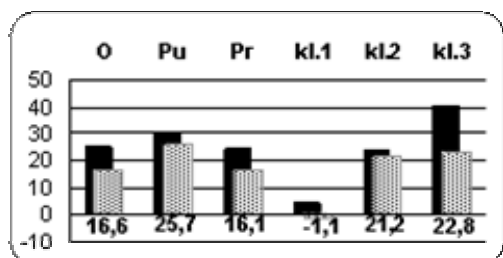
sierpień 2004 r.      wrzesień 2004 r.



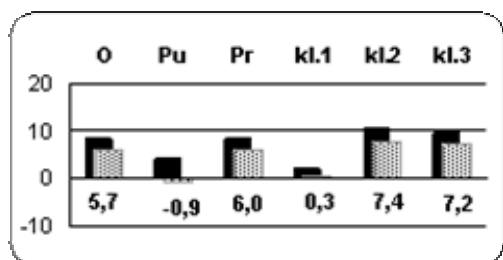
Przedsiębiorstwa przewidują, że ich sytuacja gospodarcza w najbliższych miesiącach będzie się poprawiać nieco wolniej niż prognozowano w sierpniu. Firmy publiczne formułują lepsze prognozy od przedsiębiorstw prywatnych. W podziale na klasy wielkości, najmniej korzystne prognozy formułują jednostki małe, o liczbie pracujących od 10 do 49 osób.



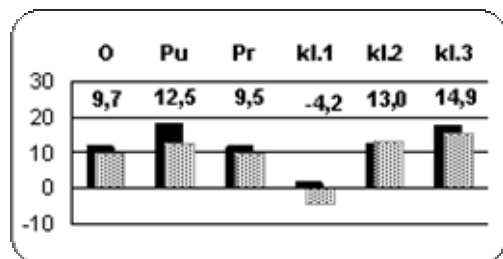
Prognozy portfela zamówień na najbliższe trzy miesiące są optymistyczne, ale nieco gorsze od prognoz sprzed miesiąca. Przedsiębiorstwa publiczne przewidują wzrost portfela zamówień na poziomie zbliżonym do tego sprzed miesiąca, a firmy prywatne sygnalizują możliwość jego niewielkiego pogorszenia. W podziale na klasy wielkości, spadek portfela zamówień przewidują tylko jednostki małe, o liczbie pracujących od 10 do 49 osób.



Prognoza produkcji budowlano-montażowej na najbliższe trzy miesiące jest korzystna, choć ostrożniejsza niż w sierpniu. Przewidywania formułowane przez firmy publiczne są lepsze od prognoz firm prywatnych. W podziale na klasy wielkości, negatywne prognozy zgłaszają tylko firmy małe, o liczbie pracujących od 10 do 49 osób.



W opinii badanych przedsiębiorstw, w najbliższych trzech miesiącach ceny robót budowlano-montażowych mogą nadal wzrastać, choć nieco wolniej niż przewidywała to prognoza sprzed miesiąca. W przeciwieństwie do firm prywatnych przedsiębiorstwa publiczne przewidują spadek cen. W podziale na klasy wielkości, przedsiębiorstwa małe, o liczbie pracujących od 10 do 49 osób wskazują na możliwość utrzymania się cen na obecnym poziomie.



W ciągu najbliższych trzech miesięcy firmy budowlano-montażowe przewidują poprawę swojej sytuacji finansowej, choć nieco mniejszą niż wskazywała prognoza z sierpnia. Przedsiębiorstwa publiczne oczekują nieco większej poprawy swojej sytuacji finansowej niż firmy prywatne. W podziale na klasy wielkości, firmy małe, o liczbie pracujących od 10 do 49 osób, jako jedyne sygnalizują możliwość pogorszenia swojej sytuacji finansowej przewidują jedynie.

Klasy wielkości przedsiębiorstw: **kl.1** - 10-49 pracujących, **kl.2** - 50-249 pracujących, **kl.3** - 250 i więcej pracujących