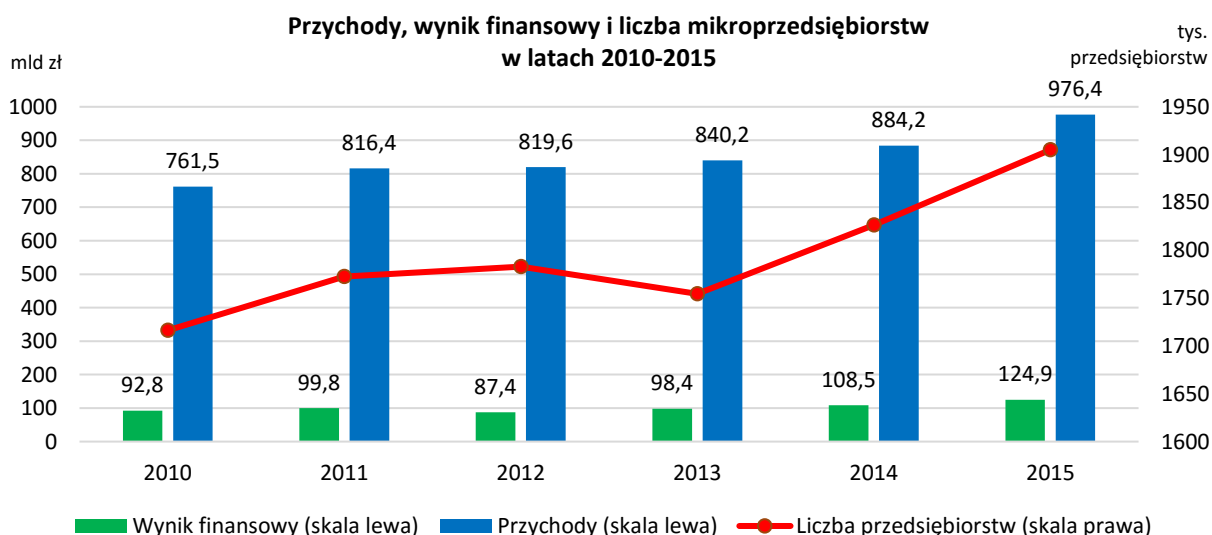




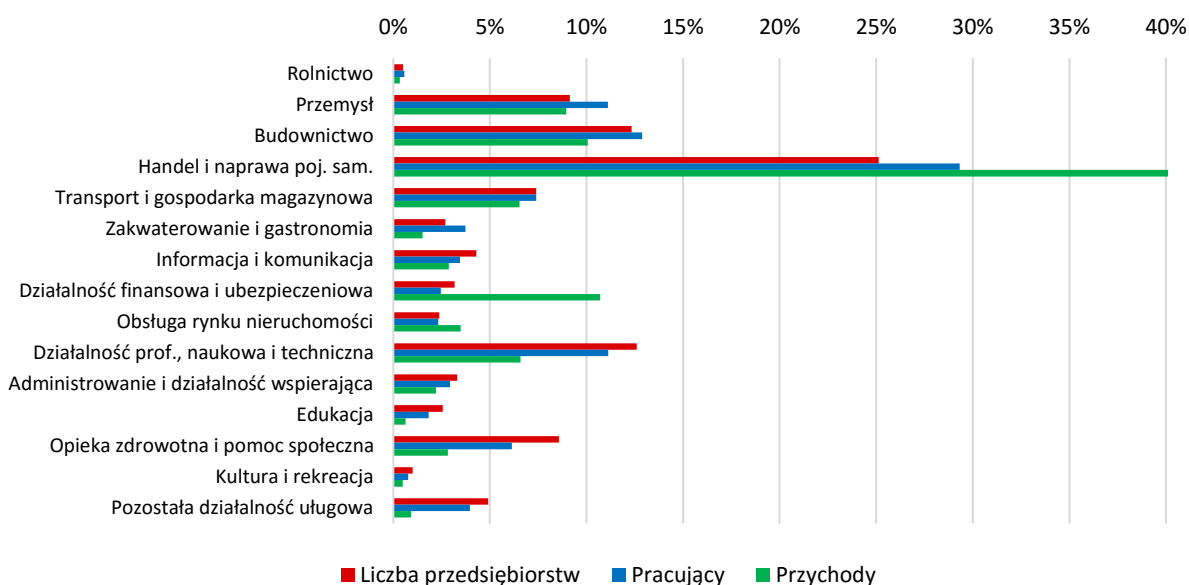
Działalność gospodarcza przedsiębiorstw o liczbie pracujących do 9 osób w 2015 r.

W 2015 r. działalność gospodarczą w Polsce prowadziło 1905,0 tys. przedsiębiorstw o liczbie pracujących do 9 osób (mikroprzedsiębiorstw), co oznacza wzrost o 4,3% w skali roku oraz o 11,0% w stosunku do roku 2010. Przychody badanej zbiorowości w latach 2010-2015 zwiększyły się o 28,2% (tj. o 215,0 mld zł), a liczba pracujących o 8,2% (tj. o 284,9 tys. osób). Wynik finansowy w 2015 r. osiągnął poziom 124,9 mld zł i był o 15,1% wyższy niż w roku poprzednim i o 34,7% niż w roku 2010. W 2015 r. wskaźnik poziomu kosztów dla mikroprzedsiębiorstw wyniósł 87,2%, wobec 87,7% w 2014 r. i 87,8% w 2010 r.



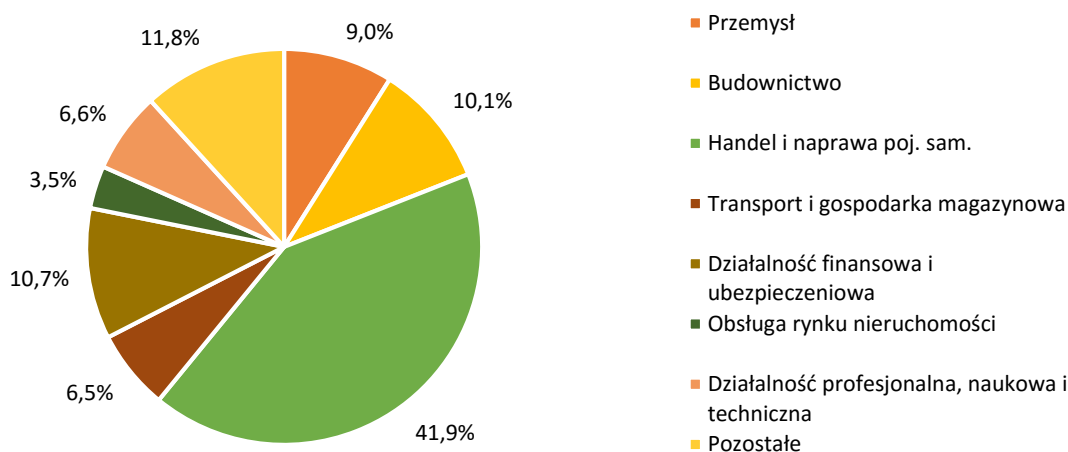
W 2015 roku, podobnie jak w latach poprzednich, **w grupie mikroprzedsiębiorstw dominowały jednostki należące do osób fizycznych** (92,0%, tj. 1753,5 tys. podmiotów), a osoby prawne i jednostki organizacyjne niemające osobowości prawnej stanowiły 8,0% (151,5 tys. podmiotów). Ze względu na rodzaj prowadzonej działalności największy odsetek w analizowanej zbiorowości, pomimo nieznacznego spadku w porównaniu do roku ubiegłego, stanowiły jednostki z sekcji handel i naprawa pojazdów samochodowych (25,1%) oraz działalność profesjonalna, naukowa i techniczna (12,6%). W ostatnich latach obserwowano spadek udziału podmiotów prowadzących działalność budowlaną - w 2015 roku odsetek ten wyniósł 12,3%.

Struktura liczby przedsiębiorstw, pracujących oraz przychodów według rodzaju działalności w 2015 r.



W 2015 r. przedsiębiorstwa o liczbie pracujących do 9 osób **uzyskały 976,4 mld zł przychodów** (co oznacza 10,4% wzrostu w skali roku). Najwyższy udział w przychodach miały przedsiębiorstwa prowadzące działalność handlową i naprawę pojazdów samochodowych (41,9%), przy czym w stosunku do roku 2010 zaobserwowano spadek tego udziału o 3,2 p. proc. W tym samym okresie zmniejszył się również udział przedsiębiorstw budowlanych w generowaniu przychodów podmiotów najmniejszych – o 2 p. proc., do 10,1% w roku 2015.

Struktura przychodów według rodzajów działalności w 2015 r.



Przychody w przeliczeniu na jeden podmiot kształtowały się od 95,4 tys. zł (w przedsiębiorstwach prowadzących pozostałą działalność usługową) do 1733,9 tys. zł (w jednostkach z sekcji działalność finansowa i ubezpieczeniowa).

Przychody na jednego pracującego wyniosły 259,4 tys. zł (wobec 247,7 tys. zł rok wcześniej) i były najwyższe w jednostkach prowadzących działalność finansową i ubezpieczeniową

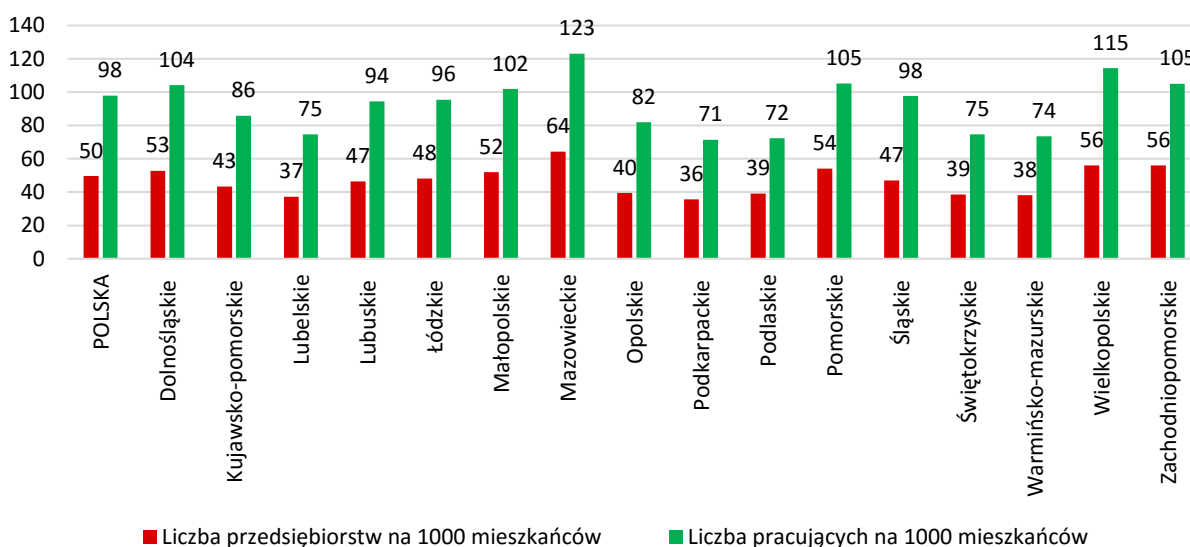
(1132,5 tys. zł), obsługę rynku nieruchomości (389,7 tys. zł) oraz handlową i naprawę pojazdów samochodowych (370,7 tys. zł), a najniższe – w podmiotach prowadzących pozostałą działalność usługową (59,8 tys. zł).

W 2015 r. przedsiębiorstwa o liczbie pracujących do 9 osób poniosły **koszty w wysokości 851,5 mld zł**, tj. o 9,8% wyższe niż rok wcześniej. Najwyższy udział w kosztach, analogicznie jak w przychodach, miały przedsiębiorstwa prowadzące działalność handlową i naprawę pojazdów (44,6%). Koszty w przeliczeniu na jeden podmiot wyniosły 447,0 tys. zł.

Wskaźnik poziomu kosztów (udział ponoszonych przez mikroprzedsiębiorstwa kosztów w osiągniętych przychodach) spadł w 2015 r. do 87,2% (wobec 87,7% w roku poprzednim). Najwyższy wskaźnik poziomu kosztów wykazały mikroprzedsiębiorstwa prowadzące następujące rodzaje działalności: obsługa rynku nieruchomości (97,7%), działalność finansowa i ubezpieczeniowa (95,0%) oraz handel i naprawa pojazdów samochodowych (92,9%), a jeden z najniższych – jednostki zajmujące się działalnością profesjonalną, naukową i techniczną (70,2%).

W 2015 r. w **mikroprzedsiębiorstwach pracowało 3764,2 tys. osób**, tj. o 194,5 tys. (5,4%) więcej niż rok wcześniej. Dla 84,6% osób było to główne miejsce pracy. Najwięcej osób pracowało w jednostkach z sekcji: handel i naprawa pojazdów samochodowych (29,3%), budownictwo (12,9%), działalność profesjonalna, naukowa i techniczna (11,1%) oraz przemysł (11,1%). W podmiotach należących do osób fizycznych pracowało 3163,5 tys. osób (tj. 84,0% ogólnej liczby pracujących w badanej grupie podmiotów), a w przedsiębiorstwach osób prawnych i jednostkach organizacyjnych niemających osobowości prawnej – 600,7 tys. osób (tj. 16,0%).

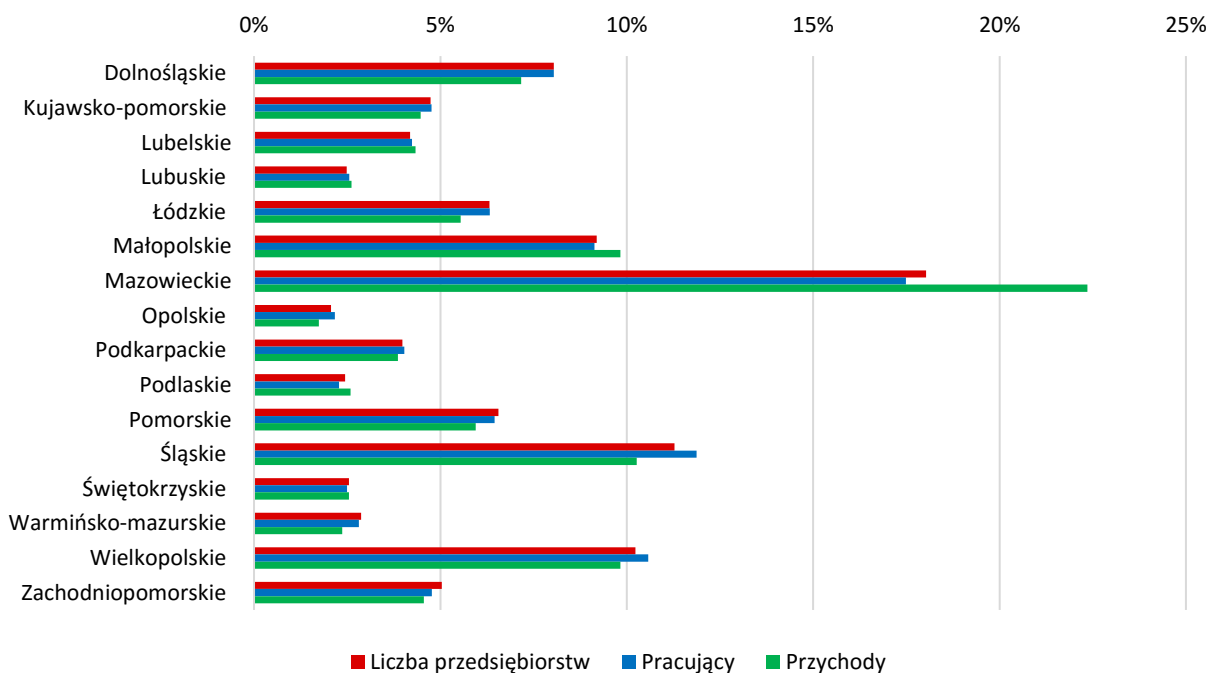
Liczba mikroprzedsiębiorstw i pracujących na 1000 mieszkańców według województw w 2015 r.



W układzie terytorialnym **najwięcej przedsiębiorstw w badanej grupie miało siedzibę na terenie województw:** mazowieckiego (18,0% całej zbiorowości podmiotów o liczbie pracujących do 9 osób), śląskiego (11,3%) i wielkopolskiego (10,2%), a najmniej w województwach: opolskim (2,1%) i podlaskim (2,4%). W przeliczeniu na 1000 mieszkańców największą liczbę przedsiębiorstw o liczbie pracujących do 9 osób odnotowano w województwach: mazowieckim (64 przedsiębiorstwa na 1000 mieszkańców) oraz wielkopolskim i zachodniopomorskim (po 56), a najmniejszą w województwach: podkarpackim i lubelskim (odpowiednio 36 i 37 jednostek).

Zaobserwowano również zróżnicowanie w poziomie uzyskiwanych **przychodów w przeliczeniu na jednego pracującego** – od 208,2 tys. zł w województwie opolskim do 331,6 tys. zł w województwie mazowieckim. Najwyższe **przychody na jeden podmiot** osiągnęły przedsiębiorstwa o liczbie pracujących do 9 osób mające siedzibę na terenie województw: mazowieckiego (635,7 tys. zł) oraz małopolskiego (547,7 tys. zł) a najniższe w województwach: warmińsko-mazurskim (421,9 tys. zł) i opolskim (432,1 tys. zł).

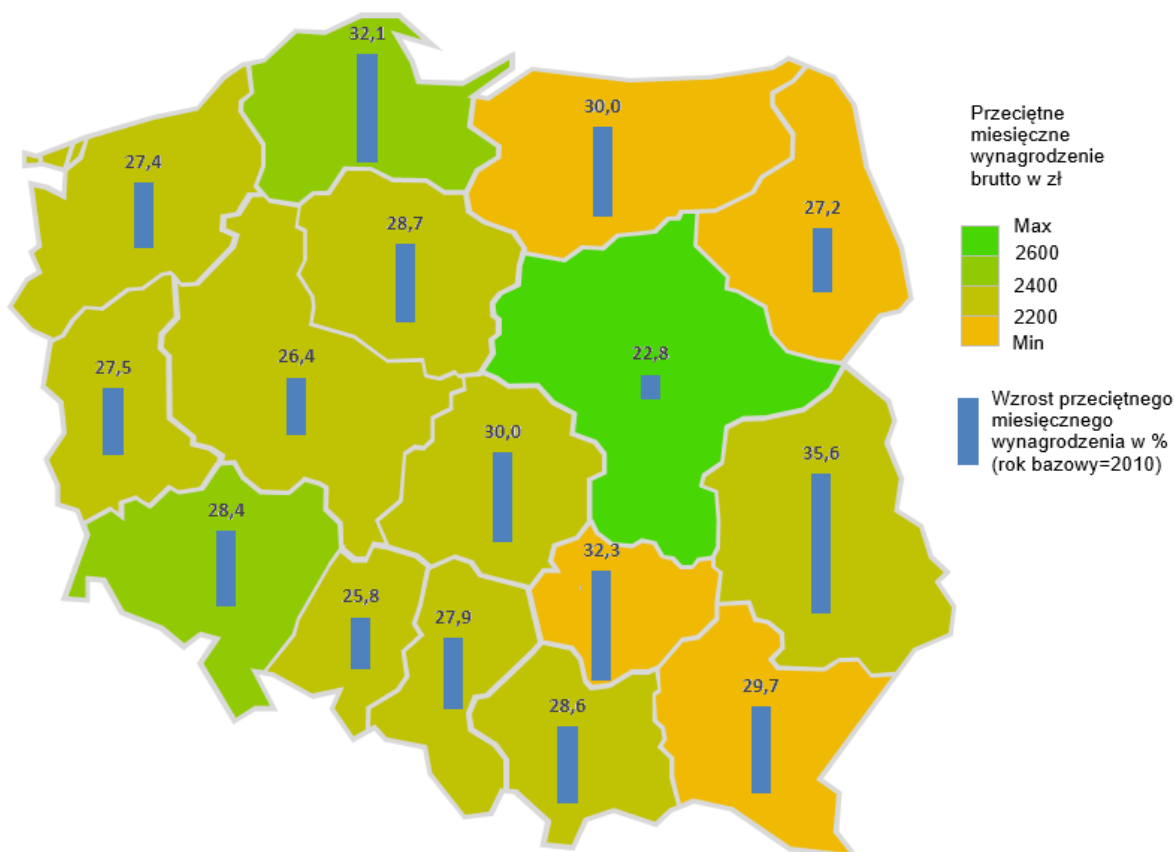
Struktura liczby mikroprzedsiębiorstw, pracujących oraz przychodów według województw w 2015 r.



W badanej grupie podmiotów najwięcej osób **pracowało w przedsiębiorstwach mających siedzibę w województwie mazowieckim i śląskim** (odpowiednio 17,5% i 11,9% łącznej liczby pracujących w badanych jednostkach). W przeliczeniu na 1000 mieszkańców liczba pracujących w najmniejszych podmiotach kształtowała się w przedziale od 71 osób (w województwie podkarpackim) do 123 (w województwie mazowieckim).

Przeciętne miesięczne wynagrodzenie brutto w 2015 r. ukształtowało się na poziomie **2397,4 zł** (wobec 2256,6 zł rok wcześniej). W podmiotach osób fizycznych wyniosło 2054,1 zł, a w przedsiębiorstwach osób prawnych i jednostkach organizacyjnych niemających osobowości prawnej 3391,0 zł. Najwyższe wynagrodzenia odnotowano w jednostkach prowadzących działalność z zakresu informacja i komunikacja (3516,5 zł) oraz obsługa rynku nieruchomości (3091,1 zł), natomiast najniższe – w jednostkach zajmujących się leśnictwem i rybactwem (1976,8 zł) oraz w zakwaterowaniu i gastronomii (1982,0 zł).

Przeciętne miesięczne wynagrodzenie brutto w 2015 r.



Przeciętne miesięczne wynagrodzenie brutto w przedsiębiorstwach o liczbie pracujących do 9 osób było najwyższe w województwach: mazowieckim (2874,3 zł) i dolnośląskim (2512,0 zł), a najniższe – w województwach: świętokrzyskim (2102,1 zł), podkarpackim (2111,2 zł) oraz warmińsko-mazurskim (2160,8 zł).

**TABL.1 PODSTAWOWE DANE O PODMIOTACH O LICZBIE PRACUJĄCYCH DO 9 OSÓB
WEDŁUG PODSTAWOWEGO RODZAJU DZIAŁALNOŚCI W 2015 R.**

| WYSZCZEGÓLNIENIE | Ogółem | | | Przeciętna liczba zatrudnionych na podstawie umowy o pracę | Przeciętne wynagrodzenie miesięczne brutto w zł |
|---|------------------|-----------|---|--|---|
| | liczba jednostek | pracujący | w tym: dla których jest to główne miejsce pracy | | |
| O G Ó Ł E M | 1 905 020 | 3 764 185 | 3 184 150 | 1 314 206 | 2 397 |
| Sekcja A (dział 02, 03) Leśnictwo i rybactwo | 9 574 | 21 386 | 19 656 | 9 255 | 1 977 |
| Sekcja B + C + D + E Przemysł | 174 163 | 418 154 | 364 179 | 177 132 | 2 325 |
| w tym: Sekcja C Przetwórstwo przemysłowe | 164 073 | 395 266 | 346 495 | 167 676 | 2 291 |
| Sekcja F Budownictwo | 235 125 | 484 737 | 423 114 | 191 794 | 2 171 |
| Sekcja G Handel i naprawa poj. samoch. | 478 657 | 1 103 509 | 962 291 | 444 115 | 2 351 |
| Sekcja H Transport i gospodarka magazynowa | 140 996 | 278 451 | 237 420 | 104 828 | 2 187 |
| Sekcja I Zakwaterowanie i gastronomia | 51 315 | 140 538 | 118 956 | 55 418 | 1 982 |
| Sekcja J Informacja i komunikacja | 81 825 | 130 017 | 105 685 | 32 005 | 3 517 |
| Sekcja K¹ Działalność finansowa i ubezpieczeniowa | 60 273 | 92 281 | 73 082 | 19 496 | 2 743 |
| Sekcja L Obsługa rynku nieruchomości | 45 244 | 87 408 | 63 009 | 31 536 | 3 091 |
| Sekcja M Działalność profesjonalna, naukowa i techniczna | 240 179 | 418 841 | 342 267 | 119 147 | 2 860 |
| Sekcja N Administrowanie i działalność wspierająca | 63 006 | 110 748 | 89 178 | 34 486 | 2 614 |
| Sekcja P Edukacja | 48 680 | 68 525 | 48 377 | 12 495 | 2 500 |
| Sekcja Q Opieka zdrowotna i pomoc społeczna | 163 350 | 231 316 | 186 896 | 43 903 | 2 592 |
| Sekcja R Kultura i rekreacja | 19 020 | 28 937 | 21 684 | 5 470 | 2 267 |
| Sekcja S (działy 95, 96) Pozostała działalność usługowa | 93 612 | 149 336 | 128 355 | 33 127 | 2 082 |

¹ z wyłączeniem banków, spółdzielczych kas oszczędnościowo-kredytowych, instytucji ubezpieczeniowych, biur i domów maklerskich, towarzystw i funduszy inwestycyjnych oraz towarzystw i funduszy emerytalnych

**TABL. 2. PRZYCHODY I KOSZTY W PODMIOTACH O LICZBIE PRACUJĄCYCH DO 9 OSÓB
WEDŁUG PODSTAWOWEGO RODZAJU DZIAŁALNOŚCI W 2015 R.**

| WYSZCZEGÓLNIENIE | Przychody | | | Koszty | | | Udział kosztów w przychodach |
|---|-------------|------------------|------------------------|-------------|------------------|------------------------|------------------------------|
| | ogółem | na jeden podmiot | na jednego pracującego | ogółem | na jeden podmiot | na jednego pracującego | |
| | w tys. zł | | | | | | w % |
| O G Ó Ł E M | 976 404 174 | 512,5 | 259,4 | 851 546 660 | 447,0 | 226,2 | 87,2 |
| Sekcja A (dział 02, 03) Leśnictwo i rybactwo | 3 264 253 | 340,9 | 152,6 | 2 260 675 | 236,1 | 105,7 | 69,3 |
| Sekcja B + C + D + E Przemysł | 87 407 390 | 502 | 209,0 | 74 275 894 | 426,5 | 177,6 | 85,0 |
| w tym: Sekcja C Przetwórstwo przemysłowe | 75 255 093 | 458,7 | 190,4 | 62 740 649 | 382,4 | 158,7 | 83,4 |
| Sekcja F Budownictwo | 98 276 310 | 418,0 | 202,7 | 78 084 428 | 332,1 | 161,1 | 79,5 |
| Sekcja G Handel i naprawa poj. samoch. | 409 101 148 | 854,7 | 370,7 | 380 040 096 | 794,0 | 344,4 | 92,9 |
| Sekcja H Transport i gospodarka magazynowa | 63 794 146 | 452,5 | 229,1 | 54 463 068 | 386,3 | 195,6 | 85,4 |
| Sekcja I Zakwaterowanie i gastronomia | 14 825 359 | 288,9 | 105,5 | 13 321 194 | 259,6 | 94,8 | 89,8 |
| Sekcja J Informacja i komunikacja | 27 994 374 | 342,1 | 215,3 | 21 382 411 | 261,3 | 164,5 | 76,4 |
| Sekcja K¹ Działalność finansowa i ubezpieczeniowa | 104 506 521 | 1733,9 | 1132,5 | 99 322 693 | 1647,9 | 1076,3 | 95,0 |
| Sekcja L Obsługa rynku nieruchomości | 34 063 701 | 752,9 | 389,7 | 33 279 694 | 735,6 | 380,7 | 97,7 |
| Sekcja M Działalność profesjonalna, naukowa i techniczna | 64 286 661 | 267,7 | 153,5 | 45 119 726 | 187,9 | 107,7 | 70,2 |
| Sekcja N Administrowanie i działalność wspierająca | 21 569 492 | 342,3 | 194,8 | 19 133 489 | 303,7 | 172,8 | 88,7 |
| Sekcja P Edukacja | 6 233 172 | 128,0 | 91,0 | 4 501 014 | 92,5 | 65,7 | 72,2 |
| Sekcja Q Opieka zdrowotna i pomoc społeczna | 27 486 410 | 168,3 | 118,8 | 15 805 468 | 96,8 | 68,3 | 57,5 |
| Sekcja R Kultura i rekreacja | 4 665 814 | 245,3 | 161,2 | 3 691 361 | 194,1 | 127,6 | 79,1 |
| Sekcja S (działy 95, 96) Pozostała działalność usługowa | 8 929 424 | 95,4 | 59,8 | 6 865 448 | 73,3 | 46,0 | 76,9 |

¹ z wyłączeniem banków, spółdzielczych kas oszczędnościowo-kredytowych, instytucji ubezpieczeniowych, biur i domów maklerskich, towarzystw i funduszy inwestycyjnych oraz towarzystw i funduszy emerytalnych

**TABL. 3. PODSTAWOWE DANE O PODMIOTACH O LICZBIE PRACUJĄCYCH DO 9 OSÓB
WEDŁUG WOJEWÓDZTW W 2015 R.**

| Województwa | Przedsiębiorstwa | | | Pracujący | | | Przeciętna liczba zatrudnionych na podstawie umowy o pracę | | Przeciętne wynagrodzenie miesięczne brutto w zł | |
|---------------------------|------------------|----------------|----------------------|-----------|----------------|----------------------|--|----------------|---|-------|
| | ogółem | rok 2010 = 100 | na 1000 miesz-kańców | ogółem | rok 2010 = 100 | na 1000 miesz-kańców | rok 2010 = 100 | rok 2010 = 100 | | |
| Polska | 1 905 020 | 111,0 | 49,6 | 3 764 185 | 108,2 | 97,9 | 1 314 206 | 102,4 | 2 397 | 127,6 |
| Dolnośląskie | 153 230 | 113,0 | 52,8 | 302 624 | 114,4 | 104,2 | 104 457 | 109,7 | 2 512 | 128,4 |
| Kujawsko-pomorskie | 90 229 | 106,2 | 43,3 | 179 240 | 111,4 | 85,9 | 65 514 | 118,4 | 2 239 | 128,7 |
| Lubelskie | 79 687 | 109,0 | 37,2 | 159 619 | 110,2 | 74,6 | 57 154 | 116,0 | 2 253 | 135,6 |
| Lubuskie | 47 320 | 106,2 | 46,5 | 96 123 | 103,1 | 94,4 | 36 187 | 103,9 | 2 256 | 127,5 |
| Łódzkie | 120 311 | 104,3 | 48,2 | 238 207 | 100,9 | 95,5 | 79 133 | 91,8 | 2 211 | 130,0 |
| Małopolskie | 175 184 | 112,3 | 51,9 | 343 618 | 106,8 | 101,9 | 117 168 | 102,2 | 2 271 | 128,6 |
| Mazowieckie | 343 400 | 121,3 | 64,2 | 658 354 | 114,5 | 123,1 | 228 510 | 102,7 | 2 874 | 122,8 |
| Opolskie | 39 295 | 106,7 | 39,5 | 81 559 | 105,5 | 81,9 | 30 469 | 103,6 | 2 267 | 125,8 |
| Podkarpackie | 75 781 | 111,4 | 35,6 | 151 856 | 113,1 | 71,4 | 54 882 | 115,8 | 2 111 | 129,7 |
| Podlaskie | 46 557 | 111,1 | 39,2 | 85 901 | 108,0 | 72,3 | 28 421 | 101,1 | 2 187 | 127,2 |
| Pomorskie | 124 972 | 111,9 | 54,2 | 242 911 | 107,6 | 105,3 | 80 530 | 94,6 | 2 471 | 132,1 |
| Śląskie | 214 824 | 108,2 | 47,0 | 446 752 | 103,1 | 97,7 | 155 627 | 94,5 | 2 305 | 127,9 |
| Świętokrzyskie | 48 479 | 103,4 | 38,6 | 93 920 | 102,6 | 74,7 | 33 063 | 102,1 | 2 102 | 132,3 |
| Warmińsko-mazurskie | 54 802 | 98,9 | 38,1 | 105 853 | 95,8 | 73,5 | 38 276 | 87,6 | 2 161 | 130,0 |
| Wielkopolskie | 194 917 | 112,5 | 56,1 | 397 933 | 110,4 | 114,5 | 145 493 | 106,3 | 2 327 | 126,4 |
| Zachodniopomorskie | 96 032 | 105,5 | 56,1 | 179 716 | 105,5 | 105,1 | 59 322 | 103,2 | 2 321 | 127,4 |

Informację opracowano na podstawie danych z reprezentacyjnego badania działalności gospodarczej przedsiębiorstw o liczbie pracujących do 9 osób w 2015 r., realizowanego na formularzu SP-3 (4% populacji mikroprzedsiębiorstw).

Dane na poziomie województw są prezentowane według siedziby podmiotu sprawozdawczego (metoda przedsiębiorstw).

Dane prezentowane są według Polskiej Klasyfikacji Działalności (PKD2007).

Szczegółowe informacje dotyczące tej zbiorowości przedsiębiorstw będą dostępne w lutym 2017 r. w publikacji „Działalność przedsiębiorstw o liczbie pracujących do 9 osób w 2015 r.”

| | |
|---|---|
| Opracowanie merytoryczne Departament Przedsiębiorstw Dominik Dąbrowski Tel. 22 608 3191 Jacek Kotowski Tel. 22 608 3393 | Rozpowszechnianie Rzecznik Prasowy GUS Artur Satora Tel. 22 608 3475, 22 608 3009 e-mail: rzecznik@stat.gov.pl |
|---|---|

Więcej na: <http://stat.gov.pl/obszary-tematyczne/podmioty-gospodarcze-wyniki-finansowe/>