



GŁÓWNY URZĄD STATYSTYCZNY
Departament Przedsiębiorstw

Notatka informacyjna

WYNIKI BADAŃ GUS

Wybrane wskaźniki przedsiębiorczości

Wstęp

Badanie wybranych wskaźników przedsiębiorczości przeprowadzone w GUS w 2012 r. stanowiło kolejny etap prac nad przedsiębiorczością, po zrealizowanej w 2010 r. pracy metodologicznej i badaniu pilotażowym w roku 2011.

Zgodnie z przyjętymi założeniami, spośród wyszczególnianych w międzynarodowej metodologii trzech grup wskaźników przedsiębiorczości, tj. uwarunkowań, wyników oraz wpływu przedsiębiorczości na gospodarkę, wybrano i skoncentrowano się na tych, które odnoszą się do wielkości i efektów przedsiębiorczości. Celem przeprowadzonych prac było dokonanie oceny kierunków oraz dynamiki rozwoju polskich przedsiębiorstw i na tej podstawie wyodrębnienie z całej badanej zbiorowości tych jednostek, które charakteryzowały się najszybszym tempem wzrostu, a więc – zgodnie z przyjętą definicją – najbardziej przedsiębiorczych. Dla tak określonej grupy podmiotów zaprezentowano wybrane wyniki z prowadzonej przez nie działalności, porównując je z wynikami uzyskiwanymi przez inne przedsiębiorstwa, w tym charakteryzujące się wolniejszym wzrostem, stabilne i spadkowe.

W notatce zawarto uwagi metodyczne oraz analizę uzyskanych wyników, a także część tabelaryczną.

Uwagi metodyczne

Do analiz wykorzystano dane gromadzone w rocznych badaniach przedsiębiorstw niefinansowych, pozyskiwane na sprawozdaniach SP za lata 2005-2010. Dostarczają one m.in. danych o rozmiarach działalności prowadzonej przez badane podmioty i osiągniętych przez nie wynikach finansowych. W badanej zbiorowości znalazły się zarówno podmioty nowe, jak i te, które działały na rynku w dłuższym okresie.

Zgodnie z zakresem podmiotowym sprawozdania SP, badaniem objęto podmioty, w których liczba pracujących wynosiła 10 i więcej osób i których działalność była zaklasyfikowana według PKD 2007 do sekcji: B, C, D, E, F, G, H, I, J, L, M, N (bez podklasy 80.30.Z), P, Q (bez podklasy 86.10.Z), R, S (bez działu 94). Ponadto, z uwagi na przyjęty zakres przedmiotowy badania, objęto nim podmioty prowadzące księgi rachunkowe.

Badany okres 2005-2010 podzielono na cztery trzyletnie podokresy: 2005-2007, 2006-2008, 2007-2009 oraz 2008-2010 i dla każdego utworzono panelowe grupy podmiotów, które były aktywne w kolejnych trzech latach (złożyły sprawozdania SP). Wyodrębnienie takich okresów pozwoliło na zastosowanie w badaniu założeń, na podstawie których wyróżnia się przedsiębiorstwa szybkiego wzrostu w pracach prowadzonych przez OECD i Eurostat.

Każdą z utworzonych trzech grup panelowych podzielono następnie na podgrupy charakteryzujące się w okresie trzech analizowanych lat wzrostem lub spadkiem, mierzonym wielkością uzyskanych przychodów. Należy zaznaczyć, że w teorii za miernik tempa wzrostu przedsiębiorstw przyjmuje się przychody lub liczbę pracujących. Z przeprowadzonych analiz wynika, że wykorzystanie kierunków i tempa zmian liczby pracujących jako miernika wzrostu w odniesieniu do polskich przedsiębiorstw nie przyniosło rezultatów, które można jednoznacznie interpretować. Może to wynikać z tego, że na zmianę liczby pracujących mają znaczący wpływ inne czynniki: zmiany prawne, przekształcenia przedsiębiorstw czy zmiany organizacyjne wewnątrz przedsiębiorstwa (np. outsourcing). Wyniki badania kierunków i tempa zmian w przedsiębiorstwach na podstawie zmian w liczbie pracujących dały niezadowalające efekty szczególnie w przypadku grup o skrajnych wskaźnikach (największego wzrostu lub spadku).

Przyjęto zatem wartość przychodów za lepszy miernik służący ocenie kierunków i tempa zmian badanych czterech grup podmiotów i każdą z nich podzielono na pięć podgrup. Pierwszą stanowiły **przedsiębiorstwa szybkiego wzrostu**, do których zaliczono jednostki wykazujące w analizowanym trzyletnim okresie średnioroczny przyrost uzyskanych przychodów 20% i więcej (oznacza to, że w trzyletnim okresie tempo wzrostu przychodów

wynosiło 72,8% i więcej). Podmioty charakteryzujące się wolniejszym tempem wzrostu przychodów (od 10% do 72,8% w ciągu trzech analizowanych lat) zostały zaklasyfikowane do **przedsiębiorstw wzrostowych**.

Analogicznie, wyodrębniona została grupa **przedsiębiorstw szybkiego spadku**, którą tworzyły podmioty o średniorocznym spadku przychodów 20% i więcej (oznacza to, że w końcu rozpatrywanego trzyletniego okresu przychody stanowiły 51,2% i mniej przychodów uzyskanych na początku tego okresu), a także grupa **przedsiębiorstw schyłkowych**, dla których przychody uzyskane w ostatnim roku badanego okresu stanowiły od 51,2% do 90% przychodów uzyskanych na jego początku.

Ostatnią z wyróżnionych grup stanowiły **przedsiębiorstwa stabilne**, za które uznano podmioty uzyskujące w badanych trzyletnich okresach zbliżone wartości przychodów (w ostatnim roku ich wartość stanowiła od 90% do 110% wartości uzyskanej na początku).

Dodatkowo, nawiązując do metodologii badań OECD i Eurostatu, ze zbiorowości podmiotów, które złożyły sprawozdania za kolejne lata analizowanego okresu 2005-2010 wyodrębniono **grupę tzw. gazel**, tj. przedsiębiorstw działających na rynku nie dłużej niż 5 lat i charakteryzujących się szybkim tempem wzrostu (średniorocznie 20% i więcej w 3 latach).

W pierwszym etapie, każdą z tak określonych grup podmiotów scharakteryzowano poprzez porównanie jej wielkości i struktury według rodzaju prowadzonej działalności, z wyróżnieniem czterech obszarów gospodarki tj. przemysłu (sekcje B, C, D i E), budownictwa (sekcja F), handlu i napraw pojazdów mechanicznych (sekcja G) oraz transportu i gospodarki magazynowej (sekcja H), do których w kolejnych analizowanych okresach należało łącznie od 84% do 89% jednostek utworzonego zbioru panelowego. W drugim etapie, przeanalizowano wyniki działalności dla każdej z badanych grup podmiotów, wykorzystując następujące dane: przychody, pracujący, wartość dodana, rentowność, środki trwałe, nakłady inwestycyjne oraz inwestycje krótkoterminowe. Dane te, przedstawione w części tabelarycznej, pozwoliły na porównanie zbiorowości najbardziej przedsiębiorczych jednostek szybkiego wzrostu z pozostałymi grupami podmiotów (wolniejszego wzrostu, stabilnych i spadkowych).

Podstawowe wyniki badania

Liczba podmiotów i struktura zbiorowości według kierunków i tempa rozwoju

W każdym z czterech wyróżnionych trzyletnich okresów, w całej zbiorowości obejmowanej rocznymi badaniami SP przeważały jednostki zaliczone do dwóch grup podmiotów, w których odnotowano przyrost przychodów. Udział przedsiębiorstw wzrostowych w 2007 r. stanowił 29% całej populacji, a 12% stanowiły rozwijające się najbardziej dynamicznie przedsiębiorstwa szybkiego wzrostu. W ślad za utrzymującą się dobrą sytuacją gospodarczą, w końcu drugiego z analizowanych okresów tj. w 2008 r. udziały te zwiększyły się odpowiednio do 31% i 13%, ale już rok później tendencja ta uległa zahamowaniu. Zarówno w roku 2009, jak i 2010 zaobserwowano spadek udziału obu grup podmiotów, przy czym w znacznie większym stopniu dotyczyło to przedsiębiorstw szybkiego wzrostu (w 2010 r. spadek udziału do 4% wobec 21% dla grupy jednostek wzrostowych). Dodatkowo wyodrębnione w badaniu nowe przedsiębiorstwa szybkiego wzrostu (tzw. gajele) w 2010 r. stanowiły niespełna 1% całej zbiorowości przedsiębiorstw, które złożyły za ten rok sprawozdanie SP.

Procentowy udział badanych przedsiębiorstw w populacji przedsiębiorstw aktywnych (prowadzących księgi rachunkowe) w latach 2007-2010

Lata	Przedsiębiorstwa szybkiego wzrostu	Przedsiębiorstwa wzrostowe	Przedsiębiorstwa stabilne	Przedsiębiorstwa schyłkowe	Przedsiębiorstwa szybkiego spadku	Gajele
2007	12,0	28,8	14,6	10,2	2,3	—
2008	13,1	30,6	12,2	8,2	1,8	—
2009	8,6	27,9	13,5	13,8	3,6	0,8
2010	4,4	21,1	13,4	15,1	3,6	0,5

Odwrotne kierunki zmian obserwowano w dwóch wyróżnionych grupach przedsiębiorstw, w których zmniejszała się wartość uzyskiwanych przychodów. Ich udział w całej zbiorowości przedsiębiorstw aktywnych obniżył się w 2008 r. w stosunku do 2007 r., po czym rok później znacząco zwiększył, kształtując się na poziomie 4% w odniesieniu do przedsiębiorstw szybkiego spadku i 14% dla jednostek schyłkowych. W 2010 r. udział przedsiębiorstw szybkiego spadku pozostał na niezmiennym poziomie, a schyłkowych wzrósł do 15%.

Mniejsze różnice obserwowano w grupie podmiotów stabilnych, stanowiących w kolejnych latach analizowanego okresu od 12% do 15% wszystkich aktywnych jednostek o liczbie pracujących 10 i więcej osób.

Należy podkreślić, że stwierdzone w roku 2010 zwiększenie udziału przedsiębiorstw spadkowych i zmniejszenie udziału przedsiębiorstw odnotowujących przyrost przychodów są zgodne z obserwowaną w analizowanym okresie zmianą koniunktury gospodarczej.

Procentowy udział przychodów badanych przedsiębiorstw w przychodach przedsiębiorstw aktywnych (prowadzących księgi rachunkowe) w latach 2007-2010

Lata	Przedsiębiorstwa szybkiego wzrostu	Przedsiębiorstwa wzrostowe	Przedsiębiorstwa stabilne	Przedsiębiorstwa schyłkowe	Przedsiębiorstwa szybkiego spadku	Gazele
2007	27,7	37,0	14,0	6,3	0,8	—
2008	27,9	40,4	10,1	5,2	0,8	—
2009	18,3	40,7	13,5	10,3	1,6	1,3
2010	12,5	37,8	16,8	10,5	1,3	0,6

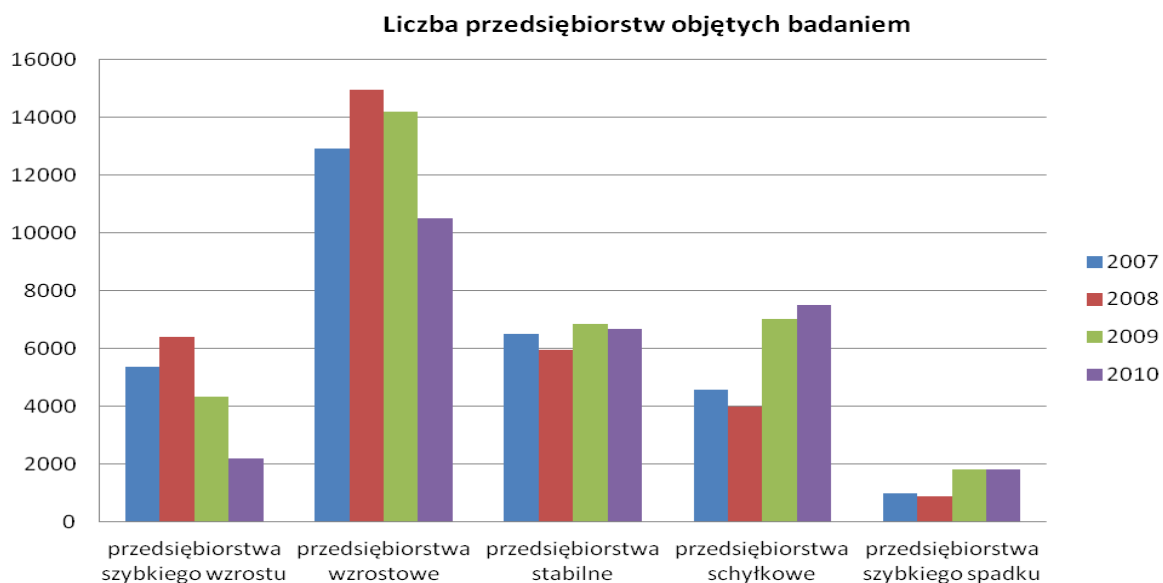
W każdym z czterech wyróżnionych trzyletnich okresów, w całej zbiorowości obejmowanej rocznymi badaniami SP najwyższy udział w przychodach miały przedsiębiorstwa wzrostowe, przy czym w 2010 r. ich udział zmniejszył się (do około 38%) głównie na rzecz podmiotów stabilnych (wzrost udziału do blisko 17%).

Podobne relacje pomiędzy pięcioma wyróżnionymi grupami odnotowano analizując samą zbiorowość panelową, którą dla pierwszego okresu tworzyło 30 379 przedsiębiorstw, dla drugiego – 32 175, dla trzeciego – 34 629, a dla czwartego 28 953 podmiotów. Charakterystyczne były też dla tej zbiorowości kierunki zmian udziału każdej z pięciu grup w kolejnych okresach, zaobserwowane dla całej populacji podmiotów aktywnych. Udział przedsiębiorstw szybkiego wzrostu okazał się przy tym najwyższy w budownictwie, przy jednoczesnym bardzo znaczącym jego spadku: z 40% w 2008 r. do 14% w roku 2010. W handlu, przemyśle i transporcie do przedsiębiorstw szybkiego wzrostu zaliczono w 2010 r. niższy od przeciętnego w całej analizowanej grupie panelowej odsetek podmiotów.

W każdym z wyróżnionych obszarów gospodarki najbardziej znaczącą grupę stanowiły jednostki wzrostowe, przy czym w trzech ostatnich analizowanych okresach udział tej grupy systematycznie się zmniejszał. Najgłębsze spadki zanotowano w handlu (z 51% w 2008 r. do 43% w 2009 r. i 32% w 2010 r.), a najmniejsze w transporcie (odpowiednio 43%, 40%, 38%).

Wzrost udziału przedsiębiorstw będących w najtrudniejszej sytuacji, w których tempo spadku przychodów było najwyższe, nastąpił we wszystkich analizowanych obszarach i był najsilniejszy w budownictwie, gdzie w 2010 r. wyniósł 10% (ponad trzykrotny wzrost w stosunku do roku 2008). Zwiększył się również udział przedsiębiorstw schyłkowych, przy czym tempo tych zmian okazało się najwyższe w budownictwie (z 10% w 2008 r. do 28% w 2010 r.) i handlu (odpowiednio z 12% do 27%).

W każdym z wyróżnionych czterech obszarów gospodarki najmniejsze różnice w liczbie przedsiębiorstw w kolejnych okresach odnotowano w grupie jednostek stabilnych. Ich udział zwiększył się najbardziej w handlu (z 19% w 2008 r. do 29% w 2010 r.).



Wyodrębnione grupy przedsiębiorstw wzrostowych, stabilnych i spadkowych charakteryzowały się odmienną strukturą według wielkości zaliczonych do nich podmiotów. Wielkość tę określono na podstawie liczby osób pracujących w badanych jednostkach, dzieląc każdą z grup na przedsiębiorstwa małe (od 10 do 49 pracujących), średnie (50-249 pracujących) i duże (250 i więcej pracujących). W 2010 r. w grupie przedsiębiorstw szybkiego wzrostu udział podmiotów małych zmniejszył się do 41%, jednostki średnie stanowiły 44%, a duże – 15%. W grupie najszybciej rozwijających się nowych przedsiębiorstw (gazel) zwiększył się udział małych i dużych jednostek (do odpowiednio 56% i 10%), a zmniejszył się udział podmiotów średnich – do 34%. W pozostałych grupach małe jednostki przeważały nad podmiotami pozostałych klas, których udział był niższy niż w grupie najszybciej rozwijających się przedsiębiorstw. Wśród jednostek wzrostowych małe jednostki w 2010 r. stanowiły 49% wobec 40% średnich i 11% dużych. W grupie przedsiębiorstw określanych jako stabilne obserwowano systematyczny wzrost udziału podmiotów średnich (w 2010 r. 38%), ale dominujący udział utrzymały podmioty małe (53%). Wśród przedsiębiorstw schyłkowych było 60% jednostek małych, 34% – średnich i 6% – dużych, a w podzbiorowości podmiotów szybkiego spadku jednostki małe stanowiły 72% całej grupy, średnie – 25%, a duże – 4%.

W części tabelarycznej opracowania zaprezentowano również wyodrębnione w badaniu grupy jednostek wzrostowych, stabilnych i spadkowych według udziału kapitału krajowego i zagranicznego. W kolejnych czterech rozpatrywanych okresach udział przedsiębiorstw krajowych i zagranicznych w danej grupie nie ulegał znacznym zmianom. W 2010 r. w grupie przedsiębiorstw szybkiego wzrostu jednostki z kapitałem zagranicznym stanowiły 18% podmiotów, a szybkiego spadku około 12%.

Wyniki z działalności

Opracowane na potrzeby badania dane o skali i wynikach działalności prowadzonej przez podmioty zaliczane do poszczególnych grup panelowych przedstawiono w części tabelarycznej. W badaniu przedsiębiorczości dla analizy porównawczej wyników uzyskanych w kolejnych czterech wyróżnionych okresach przez przedsiębiorstwa wzrostowe, stabilne i spadkowe ogółem oraz w poszczególnych obszarach gospodarki wybrano następujące mierniki: przychody netto ze sprzedaży produktów, towarów i usług, wskaźnik rentowności obrotu brutto, wartość dodaną, środki trwałe, nakłady inwestycyjne na środki trwałe, inwestycje krótkoterminowe, liczbę pracujących.

Poniżej omówiono szczegółowo kształtowanie się podstawowego miernika obrazującego poziom i kierunki zmian badanych grup tj. przychodów ze sprzedaży.

W kolejnych czterech rozpatrywanych okresach kierunek zmian przychodów uzyskiwanych przez **przedsiębiorstwa szybkiego wzrostu** był odzwierciedleniem kierunku zmian liczby podmiotów zaliczanych do tej grupy. W 2010 r. przy 2-krotnym spadku liczby jednostek wartość przychodów obniżyła się o 26%. W największym stopniu zjawisko to obserwowano w budownictwie, w którym przy 46% spadku liczby podmiotów szybkiego wzrostu przychody zmniejszyły się o 30%. W pozostałych obszarach gospodarki tempo spadku przychodów było wolniejsze i wynosiło 23% w przemyśle oraz po 26% w handlu i transporcie. Przychody uzyskane przez jednostki szybkiego wzrostu przeciętnie na jeden podmiot okazały się najwyższe dla jednostek działających w handlu (240 mln zł).

Nowe przedsiębiorstwa szybkiego wzrostu (gazele), stanowiące w 2010 r. mniej niż 1% badanej grupy panelowej, wytworzyły 1% jej przychodów ogółem (w budownictwie blisko 2%, w przemyśle i transporcie – po około 1%). W 2010 r. przychody wytworzone przez jeden podmiot w grupie gazeli wyniosły 63 mln zł (70 mln zł w 2009 r.). Warto zauważyć, że w całej najszybciej rozwijającej się grupie przychody przeciętne na jeden podmiot były wyższe niż dla gazeli i wyniosły 137 mln w 2010 r. oraz 94 mln w 2009 r.

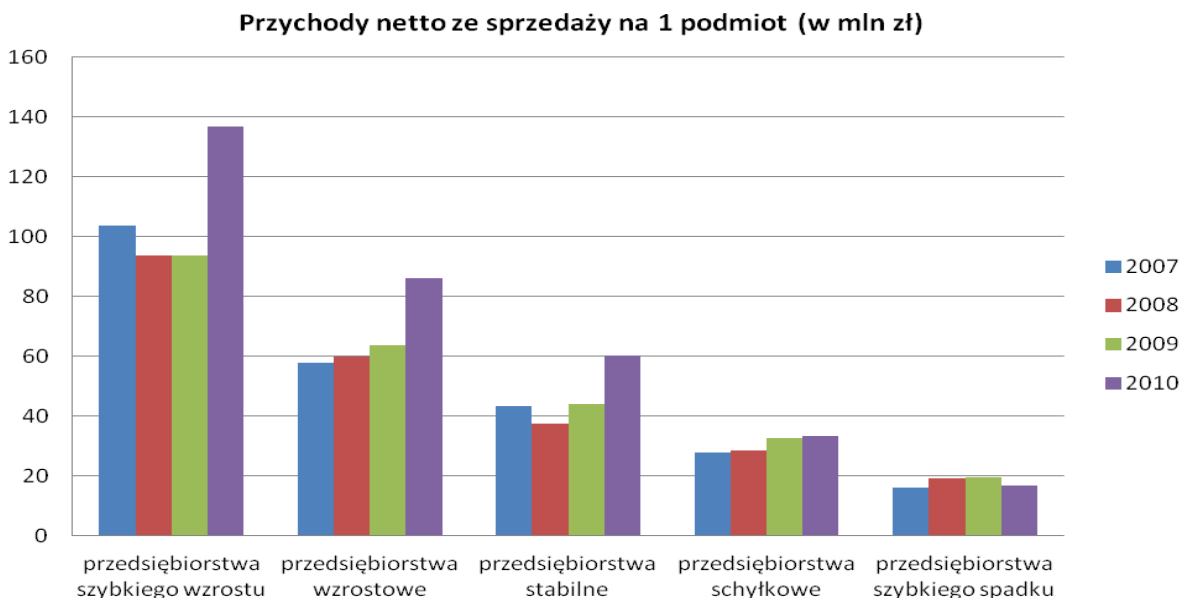
W **grupie przedsiębiorstw wzrostowych** przychody w 2010 r. utrzymały się na poziomie zbliżonym do 2009 r. przy 26% spadku liczby podmiotów. W przemyśle przychody wzrosły o 7% przy 24% spadku liczby jednostek, a w budownictwie i transporcie przy 28% i 24% spadku liczby jednostek obie grupy wypracowały przychody o 4% wyższe w porównaniu z poprzednim okresem. W efekcie, przychody jednostkowe uzyskiwane przeciętnie przez jeden podmiot wzrosły w roku 2010 w porównaniu z rokiem poprzednim we wszystkich obserwowanych obszarach gospodarki (w handlu o 44%, budownictwie o 43%, w przemyśle i transporcie odpowiednio o 40% i 36%).

Zmniejszona w 2010 r. o 3% w stosunku do poprzedniego roku grupa **przedsiębiorstw stabilnych** wytworzyła przychody ze sprzedaży wyższe o 34%, co przeniosło się na wzrost przychodów w przeliczeniu na jeden podmiot o 16 mln zł. Podobne relacje zanotowano w trzech analizowanych obszarach gospodarki, przy czym najwyższy wzrost przychodów na jeden podmiot nastąpił w przemyśle (z 53 mln zł do 83 mln zł), a w transporcie i handlu odpowiednio: z 60 mln zł do 73 mln zł i z 36 mln zł do 47 mln zł. W budownictwie spadek liczebności podmiotów o 17% spowodował zmniejszenie przychodów o 15%.

W ostatnim z analizowanych okresów 7% przyrost liczby **przedsiębiorstw** zaliczanych do **schyłkowych** przyczynił się do wzrostu przychodów uzyskanych przez tę grupę jednostek o 10%, powodując nieznaczne zmiany przeciętnej wartości przychodów przypadających na jeden podmiot. W 2010 r. w zakresie budownictwa i handlu analizowanej zbiorowości, przy wzroście liczby jednostek o 15% i 17%, wzrost przychodów wyniósł 63% i 51%. W przemyśle przy 1% wzroście liczby jednostek wartość przychodów zmniejszyła się o 16%, natomiast w transporcie przy 14% zmniejszeniu liczby podmiotów przychody wzrosły o 7%.

Liczebność zbiorowości **przedsiębiorstw szybkiego spadku** pozostała w 2010 r. na tym samym poziomie co przed rokiem, a przychody uzyskiwane przez tę grupę zmniejszyły się o 13%. W efekcie wartość przychodów uzyskiwanych przeciętnie przez jeden podmiot, kształtująca się w 2009 r. na poziomie 20 mln zł uległa zmniejszeniu do 17 mln zł. W budownictwie i transporcie odnotowano wzrost przychodów w przeliczeniu na jeden podmiot odpowiednio z 6 mln zł i 25 mln zł do 10 mln zł i 28 mln zł, natomiast w przemyśle i handlu spadek odpowiednio z 25 mln zł i 24 mln zł do 21 mln zł i 18 mln zł.

W efekcie powyższych zmian, w 2010 r. blisko połowę (48%) przychodów uzyskanych przez całą badaną grupę panelową wypracowały przedsiębiorstwa wzrostowe, 21% – przedsiębiorstwa stabilne, 16% – przedsiębiorstwa szybkiego wzrostu (gazele – 1%), 13% uzyskały przedsiębiorstwa schyłkowe i 2% przedsiębiorstwa szybkiego spadku.



Uwzględniając wartość uzyskanych przychodów ze sprzedaży, przedsiębiorstwa wzrostowe stanowiły najwyższy odsetek w przemyśle (53%) i handlu (46%), przy odpowiednio 12% i 19% udziale w tych obszarach przychodów przedsiębiorstw szybkiego wzrostu. W budownictwie przeważały przychody przedsiębiorstw wzrostowych i przedsiębiorstw szybkiego wzrostu (38% i 31%), natomiast w handlu i transporcie dominowały przychody przedsiębiorstw wzrostowych (46% i 41%), przy mniejszym udziale grupy podmiotów szybkiego wzrostu (odpowiednio 19% i 12%). Znaczący udział w przychodach uzyskanych w 2010 r. miała grupa przedsiębiorstw zaliczana do stabilnych – 28% w transporcie, 21% w przemyśle, 20% w handlu i 12% w budownictwie.

Warto ponadto podkreślić odnotowany zarówno dla badanej zbiorowości (z wyłączeniem grupy przedsiębiorstw szybkiego spadku), jak i w poszczególnych obszarach gospodarki, rosnący poziom przychodów przypadających na jeden podmiot w poszczególnych grupach definiowanych kierunkiem i tempem rozwoju zaliczanych do nich podmiotów. Różnica między przychodami uzyskanymi przeciętnie w jednej jednostce w grupie przedsiębiorstw szybkiego wzrostu i szybkiego spadku była przy tym w 2010 r. 8-krotna, a w stosunku do przedsiębiorstw stabilnych – ponad 2-krotna. W handlu przedsiębiorstwa szybkiego wzrostu uzyskały w 2010 r. przychody w przeliczeniu na jeden podmiot ponad 13-krotnie wyższe niż przedsiębiorstwa szybkiego spadku i 5-krotnie wyższe w stosunku do uzyskanych przez przedsiębiorstwa stabilne, w budownictwie – ponad 8-krotnie wyższe aniżeli podmioty szybkiego spadku i 3-krotnie wyższe aniżeli podmioty stabilne, a w przemyśle 7-krotnie wyższe w stosunku do przedsiębiorstw najsłabszych

i 2-krotnie wyższe w stosunku do przedsiębiorstw stabilnych. W transporcie podmioty szybkiego wzrostu uzyskały w 2010 r. przychody 3,5-krotnie wyższe niż przedsiębiorstwa szybkiego spadku i nieznacznie tylko wyższe niż podmioty stabilne. Należy podkreślić, że w tym obszarze gospodarki obserwowano odmienną niż w całej badanej zbiorowości relację między przedsiębiorstwami stabilnymi i wzrostowymi: te pierwsze uzyskiwały wyższe przychody przeciętnie na jeden podmiot, chociaż różnica ta znacząco zmniejszała się w kolejnych omawianych okresach.

Na potrzeby analiz wyróżniono podzbiorowość przedsiębiorstw, których głównym rodzajem działalności jest produkcja dóbr i usług w zakresie technologii informacyjno-komunikacyjnych (ICT), pozwalających na elektroniczne rejestrowanie, przetwarzanie, transmitowanie, odtwarzanie lub wyświetlanie informacji. Zgodnie z podziałami stosowanymi w statystyce strukturalnej przedsiębiorstw, w tabelicy zostały zaprezentowane dane dla jednostek zaklasyfikowanych według PKD 2007 do grup 26.1, 26.2, 26.3, 26.4, 26.8, 46.5, 58.2, 95.1 oraz działów 61, 62, 63. Liczebność wyróżnionych jednostek w kolejnych czterech okresach podlegających obserwacji kształtowała się stabilnie na poziomie około 2% wszystkich podmiotów podlegających badaniu i wynosiła odpowiednio: w 2007 r. – 597 przedsiębiorstwa, 2008 r. – 629, 2009 r. – 696, a w 2010 r. – 576. W 2010 r. wśród podmiotów szybkiego wzrostu przedsiębiorstwa te stanowiły 3%, a w grupie szybkiego spadku ponad 2%. Obserwując udziały tych jednostek w poszczególnych grupach podlegających badaniu można zauważyć, że ich zachowanie podlega tendencjom rozwojowym charakterystycznym dla całej analizowanej zbiorowości.

Część tabelaryczna

Tabl. 1. Liczba przedsiębiorstw objętych badaniem według sekcji PKD w latach 2007-2010

Wyszczególnienie		Przeds. szybkiego wzrostu	Przeds. wzrostowe	Przeds. stabilne	Przeds. schyłkowe	Przeds. szybkiego spadku	Gazele		
a – liczba przedsiębiorstw	b – w %								
OGÓŁEM 2007	a	5386	12898	6511	4573	1011	—		
	b	17,7	42,5	21,4	15,1	3,3	—		
OGÓŁEM 2008	a	6390	14940	5968	3991	886	—		
	b	19,9	46,5	18,6	12,4	2,6	—		
OGÓŁEM 2009	a	4345	14184	6857	7020	1815	408		
	b	12,7	41,5	20,0	20,5	5,3	1,2		
OGÓŁEM 2010	a	2193	10509	6680	7517	1811	243		
	b	7,6	36,6	23,3	26,2	6,3	0,8		
w tym:									
Przemysł	2007	a	1986	4885	2297	1796	376	—	
		b	17,5	43,1	20,3	15,8	3,3	—	
	2008	a	2160	5275	2196	1729	348	—	
		b	18,4	45,0	18,8	14,8	3,0	—	
	2009	a	1313	4770	2413	3136	770	167	
		b	10,5	38,5	19,5	25,3	6,2	1,3	
	2010	a	765	3643	2386	3165	773	96	
		b	7,0	33,6	22,1	29,3	7,1	0,9	
	Budownictwo	2007	a	1093	1097	303	290	115	—
			b	37,7	37,8	10,5	10,0	4,0	—
		2008	a	1245	1109	366	318	105	—
			b	39,6	35,3	11,7	10,1	3,3	—
2009		a	709	1200	539	703	260	53	
		b	20,8	35,2	15,8	20,6	7,6	1,6	
2010		a	385	868	450	805	296	34	
		b	13,6	30,6	15,9	28,4	10,4	1,1	
Handel; naprawa pojazdów samochodowych		2007	a	1371	4275	2149	1645	318	—
			b	14,0	43,8	22,0	16,9	3,3	—
	2008	a	1697	5303	2004	1247	249	—	
		b	16,1	50,5	19,1	11,9	2,4	—	
	2009	a	1109	4712	2582	2111	485	90	
		b	10,1	42,8	23,5	19,2	4,4	0,8	
	2010	a	502	2922	2648	2475	441	45	
		b	5,6	32,3	29,3	27,4	4,9	0,5	
	Transport i gospodarka magazynowa	2007	a	224	479	248	204	45	—
			b	18,6	39,9	20,7	17,0	3,8	—
2008		a	242	566	275	179	56	—	
		b	18,4	42,9	20,9	13,6	4,2	—	
2009		a	152	588	311	320	94	18	
		b	10,4	40,2	21,2	21,8	6,4	1,2	
2010		a	87	450	275	276	76	12	
		b	7,4	38,2	23,4	23,5	6,5	1,0	

Tabl. 2. Liczba i struktura podmiotów według klas wielkości badanych zbiorowości w latach 2007-2010

Wyszczególnienie	10-49 pracujących		50-249 pracujących		250 i więcej pracujących	
	liczba	%	liczba	%	liczba	%
Przedsiębiorstwa szybkiego wzrostu						
2007	2283	42,4	2388	44,3	715	13,3
2008	2974	46,6	2686	42,0	730	11,4
2009	2124	48,9	1691	38,9	530	12,2
2010	905	41,3	967	44,1	321	14,6
Przedsiębiorstwa wzrostowe						
2007	6633	51,4	5051	39,2	1214	9,4
2008	8050	53,9	5562	37,2	1328	8,9
2009	7619	53,7	5361	37,8	1204	8,5
2010	5188	49,4	4199	40,0	1122	10,6
Przedsiębiorstwa stabilne						
2007	3708	56,9	2292	35,2	511	7,9
2008	3510	58,8	2031	34,0	427	7,2
2009	4088	59,6	2307	33,6	462	6,8
2010	3563	53,4	2538	38,0	577	8,6
Przedsiębiorstwa schyłkowe						
2007	2993	65,5	1346	29,4	234	5,1
2008	2628	65,8	1166	29,2	197	5,0
2009	4471	63,7	2204	31,4	345	4,9
2010	4544	60,5	2546	33,9	427	5,6
Przedsiębiorstwa szybkiego spadku						
2007	753	74,5	221	21,8	37	3,7
2008	658	74,3	189	21,3	39	4,4
2009	1359	74,9	385	21,2	71	3,9
2010	1297	71,6	451	24,9	63	3,5
Gazele						
2009	196	48,0	175	42,9	37	9,1
2010	136	56,0	83	34,2	24	9,8

Tabl. 3. Przedsiębiorstwa z kapitałem zagranicznym w wyszczególnionych zbiorowościach w latach 2007-2010

Wyszczególnienie	Przedsiębiorstwa szybkiego wzrostu	Przedsiębiorstwa wzrostowe	Przedsiębiorstwa stabilne	Przedsiębiorstwa schyłkowe	Przedsiębiorstwa szybkiego spadku	Gazele
Liczba przedsiębiorstw z kapitałem zagranicznym						
2007	1011	1586	525	404	111	—
2008	1083	1807	565	472	119	—
2009	740	1703	798	846	224	98
2010	390	1307	823	928	109	53
Udział przedsiębiorstw z kapitałem zagranicznym w zbiorowości (%)						
2007	18,8	12,3	8,1	8,8	11,0	—
2008	16,9	12,1	9,5	11,8	13,4	—
2009	17,0	12,0	11,6	12,1	12,3	24,0
2010	17,8	12,4	12,3	12,3	11,5	20,0

Tabl. 4. Wybrane dane dla przedsiębiorstw szybkiego wzrostu według sekcji PKD w latach 2007-2010

Wyszczególnienie	Przychody netto ze sprzedaży	Nakłady inwestycyjne	Wartość dodana	Środki trwałe	Inwestycje krótkoterminowe	Wskaźnik rentowności obrotu brutto w %	Pracujący w tys.
	w mln zł						
OGÓŁEM 2007	558917,7	28887,6	121246,3	170015,7	34248,0	7,0	944,4
OGÓŁEM 2008	617903,2	30670,6	134390,3	175161,3	41640,3	4,5	1020,4
OGÓŁEM 2009	406798,5	17375,2	86555,9	117196,4	29637,4	4,7	730,0
OGÓŁEM 2010	299631,0	15090,3	51442,9	112604,7	27013,2	6,1	506,6
w tym:							
Przemysł							
2007	255820,4	14204,5	72957,0	111922,1	14885,3	15,2	412,9
2008	266926,7	14864,9	66356,8	28067,4	163760	8,5	369,4
2009	147899,5	6294,0	34901,1	50650,9	9381,9	6,5	216,2
2010	114284,5	8558,6	23893,1	68640,2	10281,6	11,3	180,5
Budownictwo							
2007	53663,1	3404,7	13037,9	8229,0	6974,4	8,2	134,8
2008	59112,2	2340,3	16483,1	9710,8	6719,4	8,3	136,5
2009	45173,1	1646,3	12145,5	7918,5	6830,9	7,4	92,2
2010	31468,5	1177,7	6897,9	5913,4	7151,2	6,8	52,1
Handel; naprawa pojazdów samochodowych							
2007	205537,9	6001,1	19814,1	28310,8	7612,4	3,6	229,4
2008	232756,9	7404,5	30095,6	36363,3	10059,9	3,2	299,6
2009	161564,4	4949,7	21054,2	28395,6	7799,2	3,1	235,8
2010	120277,1	2923,6	10484,1	19264,5	4268,6	3,1	149,9
Transport i gospodarka magazynowa							
2007	14841,1	1299,7	3902,4	9125,5	1378,4	7,8	38,4
2008	17157,6	1483,2	5005,3	13753,4	2518,1	4,9	47,2
2009	11412,9	690,7	2922,8	6375,2	478,5	3,0	34,8
2010	8431,4	439,7	1642,4	5191,6	358,2	2,4	23,1

Tabl.5. Wybrane dane dla gazel według sekcji PKD w latach 2009 - 2010

Wyszczególnienie	Przycho- dy netto ze sprze- daży	Nakłady inwesty- cyjne	Wartość dodana	Środki trwale	Inwesty- cje krótko- ter- minowe	Wskaź- nik rento- wności obrotu brutto w %	Pracują- cy w tys.
	w mln zł						
OGÓLEM 2009	28404,5	1842,1	7066,2	12402,9	2964,8	4,2	61,6
OGÓLEM 2010	15207,9	1395,1	2710,3	5665,3	1161,1	2,8	25,1
w tym:							
Przemysł							
2009	11481,0	657,5	2481,0	5440,2	659,4	5,3	22,0
2010	9333,3	837,7	1271,9	3857,0	659,4	4,3	12,5
Budownictwo							
2009	1354,8	62,1	470,4	331,6	166,0	8,8	4,1
2010	1744,7	40,8	866,6	264,3	221,4	0,3	3,4
Handel; naprawa pojazdów samochodowych							
2009	11017,6	175,1	2296,0	1064,8	539,0	3,4	15,4
2010	2893,7	41,8	179,4	244,8	50,5	2,2	3,2
Transport i gospo- darka magazynowa							
2009	1842,7	379,6	905,2	4268,5	1160,2	18,3	3,4
2010	738,2	145,9	113,7	287,2	40,1	2,0	2,9

Tabl. 6. Wybrane dane dla przedsiębiorstw wzrostowych według sekcji PKD w latach 2007-2010

Wyszczególnienie	Przychody netto ze sprzedaży	Nakłady inwestycyjne	Wartość dodana	Środki trwałe	Inwestycje krótkoterminowe	Wskaźnik rentowności obrotu brutto w %	Pracujący w tys.
	w mln zł						
OGÓLEM 2007	746501,2	38930,1	181045,1	343108,6	46687,9	6,2	1616,2
OGÓLEM 2008	895091,8	54197,7	231907,9	483421,3	72359,1	4,8	2007,2
OGÓLEM 2009	904286,0	52428,4	233516,3	551305,2	69983,2	5,7	1809,5
OGÓLEM 2010	904531,5	46461,6	212369,3	551941,4	71798,8	5,7	1643,9
w tym:							
Przemysł							
2007	358088,7	21826,0	109511,6	205352,4	22355,3	9,4	852,9
2008	426663,2	32536,4	133670,9	290719,5	35982,5	7,7	1021,4
2009	455656,2	33385,2	34901,1	338593,8	36710,0	7,0	890,7
2010	488351,1	28736,9	133935,3	129371,4	34783,0	8,8	793,0
Budownictwo							
2007	26853,3	1114,2	7434,7	7002,3	3460,6	6,7	100,9
2008	36190,4	1492,4	10147,6	8961,5	5746,3	6,1	101,5
2009	36476,4	1667,3	11280,9	10116,7	6347,2	7,8	104,0
2010	37794,1	1229,2	10270,6	9973,5	6397,5	5,3	102,0
Handel; naprawa pojazdów samochodowych							
2007	272265,5	6233,7	28061,6	39803,9	8593,3	3,6	342,9
2008	319128,6	8355,4	39552,4	50797,8	11074,5	2,8	393,3
2009	323479,5	6875,0	38092,4	55390,7	11553,2	2,7	387,4
2010	289971,3	5719,4	33518,2	51829,7	13313,9	3,0	332,4
Transport i gospodarka magazynowa							
2007	17979,3	2311,0	5957,5	15769,9	1167,4	4,4	83,6
2008	29507,4	3029,2	12251,6	25440,0	2876,4	1,4	204,9
2009	28134,1	4963,7	11900,0	46421,2	3598,2	4,9	142,8
2010	29316,3	5661,9	10980,2	51262,7	4865,2	3,5	135,8

Tabl. 7. Wybrane dane dla przedsiębiorstw stabilnych według sekcji PKD w latach 2007-2010

Wyszczególnienie	Przychody netto ze sprzedaży	Nakłady inwestycyjne	Wartość dodana	Środki trwałe	Inwestycje krótkoterminowe	Wskaźnik rentowności obrotu brutto w %	Pracujący w tys.
	w mln zł						
OGÓŁEM 2007	282060,7	21656,3	88454,1	339764,3	32439,5	5,5	985,5
OGÓŁEM 2008	224324,7	16989,1	63845,8	257016,2	21576,5	2,8	700,0
OGÓŁEM 2009	300789,0	15530,6	90433,2	224348,3	33922,6	5,1	797,7
OGÓŁEM 2010	402435,0	14294,9	96234,7	241312,1	47624,2	6,0	881,3
w tym:							
Przemysł							
2007	152411,0	13043,4	56406,4	185018,1	16869,8	4,6	472,4
2008	114430,5	9904,2	38087,0	140035,9	10399,2	5,6	350,2
2009	127617,1	8968,3	42236,8	106872,2	24338,3	7,0	360,9
2010	196978,6	7141,6	46482,5	135930,9	24338,3	7,9	399,6
Budownictwo							
2007	4583,4	613,5	1656,8	3300,1	834,7	6,3	22,2
2008	5891,9	182,8	2857,8	12559,6	1324,4	11,7	27,9
2009	13852,9	544,9	5169,5	14208,2	3890,4	5,5	46,9
2010	11768,4	456,1	3887,6	3262,2	1739,3	4,8	41,2
Handel; naprawa pojazdów samochodowych							
2007	76099,8	1428,3	8087,8	11761,7	3147,0	2,8	128,3
2008	66303,5	1031,9	8146,4	9368,8	2753,7	1,1	100,9
2009	93134,0	1281,1	13223,9	14944,1	4343,2	2,2	130,1
2010	125190,0	1586,7	15127,1	19104,3	6047,8	2,6	176,2
Transport i gospodarka magazynowa							
2007	27304,2	4185,6	13598,2	42404,2	4961,8	4,1	246,7
2008	19377,7	4311,2	7682,4	30630,5	2535,4	-5,0	131,5
2009	18492,2	904,7	9207,7	22838,5	3200,2	0,9	138,8
2010	20057,9	1811,4	9379,3	20978,9	3532,2	4,1	143,3

Tabl. 8. Wybrane dane dla przedsiębiorstw schyłkowych według sekcji PKD w latach 2007-2010

Wyszczególnienie	Przychody netto ze sprzedaży	Nakłady inwestycyjne	Wartość dodana	Środki trwałe	Inwestycje krótkoterminowe	Wskaźnik rentowności obrotu brutto w %	Pracujący w tys.
	w mln zł						
OGÓŁEM 2007	127321,5	6645,2	36305,6	96818,1	14751,3	4,5	403,2
OGÓŁEM 2008	114662,1	6274,4	32483,7	107770,4	10866,3	2,0	334,3
OGÓŁEM 2009	228563,5	9805,2	57617,4	175339,6	28757,9	3,1	604,9
OGÓŁEM 2010	251148,6	10986,2	75276,2	178645,2	25844,2	3,6	676,3
w tym:							
Przemysł							
2007	56976,8	2540,0	17215,6	46653,4	7356,2	5,0	212,9
2008	56725,4	3307,7	14547,1	49857,7	4212,9	1,4	194,7
2009	128523,8	6122,7	30508,8	106944,2	16410,0	3,2	355,0
2010	108278,6	6197,3	36643,3	95736,0	10204,5	5,4	378,4
Budownictwo							
2007	5468,5	329,2	1941,2	11482,9	1228,0	7,8	21,8
2008	4307,2	255,1	2033,0	1684,1	761,0	8,8	18,5
2009	10399,8	293,4	3545,3	2886,6	2108,5	4,6	41,3
2010	16971,0	947,7	6516,5	4648,2	3462,8	5,7	56,6
Handel; naprawa pojazdów samochodowych							
2007	42783,7	884,0	4275,8	6866,8	1557,5	2,0	71,2
2008	32229,8	645,2	3560,1	4944,9	1812,7	0,9	47,5
2009	60176,2	1131,5	9072,6	11778,7	2932,4	1,7	83,0
2010	90795,4	1292,8	14302,3	15589,5	4898,4	2,3	109,5
Transport i gospodarka magazynowa							
2007	4055,3	442,4	1761,0	5519,7	485,3	8,9	16,4
2008	4843,3	264,7	2603,9	15007,0	1697,9	3,7	16,2
2009	11046,9	1066,9	4507,7	15073,3	2230,4	1,4	54,6
2010	11849,4	643,8	4773,6	17000,9	1667,7	2,8	52,8

Tabl. 9. Wybrane dane dla przedsiębiorstw szybkiego spadku według sekcji PKD w latach 2007-2010

Wyszczególnienie	Przychody netto ze sprzedaży	Nakłady inwestycyjne	Wartość dodana	Środki trwale	Inwestycje krótkoterminowe	Wskaźnik rentowności obrotu brutto w %	Pracujący w tys.
	w mln zł						
OGÓŁEM 2007	16266,5	821,8	5940,4	12683,7	4466,2	5,1	55,6
OGÓŁEM 2008	16951,0	1678,5	7034,1	25963,0	3877,0	-0,1	65,0
OGÓŁEM 2009	35402,9	2770,2	12942,0	52680,4	5588,0	-1,1	144,1
OGÓŁEM 2010	30831,2	2050,6	14328,9	36631,5	5378,0	-1,0	133,7
w tym:							
Przemysł							
2007	6808,7	363,2	2612,3	7154,4	945,0	-1,2	28,1
2008	10191,6	1309,8	2592,9	21622,7	1074,8	-4,5	39,7
2009	18872,6	2353,7	9406,7	45959,2	2436,1	7,8	87,2
2010	16322,8	1497,8	8929,2	28802,4	2834,3	-3,0	78,2
Budownictwo							
2007	759,8	30,5	313,8	606,1	466,1	11,4	5,3
2008	728,9	68,2	452,2	434,8	296,6	6,9	4,2
2009	1498,6	51,6	649,7	817,3	441,4	1,1	9,4
2010	2826,1	223,4	1285,8	1346,0	611,4	-0,9	12,8
Handel; naprawa pojazdów samochodowych							
2007	6057,8	142,6	1602,7	1458,9	1302,9	4,1	10,6
2008	4092,4	147,3	1373,6	2187,0	927,2	8,1	11,0
2009	11494,8	253,1	2175,5	2946,0	2053,7	-4,9	19,1
2010	7902,9	162,9	2657,2	2770,5	919,6	-1,4	15,5
Transport i gospodarka magazynowa							
2007	493,7	13,3	194,0	447,2	34,4	3,3	2,4
2008	510,3	14,5	193,6	370,6	47,8	-1,9	2,5
2009	2355,4	53,8	211,2	1686,3	224,6	-8,5	20,2
2010	2117,6	76,8	209,1	1839,2	184,7	-4,8	17,2

Tabl. 10. Udział przedsiębiorstw ICT w wybranych wynikach ekonomicznych badanych zbiorowości w latach 2007-2010 (w %)

Wyszczególnienie	Liczba przedsiębiorstw	Przychody netto ze sprzedaży	Nakłady inwestycyjne	Wartość dodana	Środki trwałe	Inwestycje krótkoterminowe
Przedsiębiorstwa ogółem						
2007	2,0	4,5	6,8	6,9	7,4	6,4
2008	2,0	3,8	5,5	5,9	7,1	7,5
2009	2,0	3,8	5,2	6,0	7,0	7,5
2010	2,0	3,9	5,2	6,3	7,3	8,2
Przedsiębiorstwa szybkiego wzrostu						
2007	2,3	4,1	2,1	3,5	2,3	2,8
2008	2,3	1,0	0,7	1,7	0,8	1,5
2009	3,0	2,6	5,7	4,3	5,7	4,2
2010	3,3	3,1	2,0	4,2	3,5	4,0
Przedsiębiorstwa wzrostowe						
2007	1,9	4,6	9,7	7,4	8,9	10,1
2008	1,8	5,5	8,0	7,3	7,9	11,7
2009	1,7	1,5	0,7	2,2	0,7	1,6
2010	1,8	2,1	1,5	2,1	1,5	2,3
Przedsiębiorstwa stabilne						
2007	1,6	1,9	1,7	3,3	1,4	2,5
2008	1,5	1,4	0,9	1,8	1,2	3,3
2009	1,9	11,3	18,1	13,6	15,7	21,6
2010	2,0	7,6	15,0	14,0	15,1	17,8
Przedsiębiorstwa schyłkowe						
2007	2,2	11,3	27,9	25,2	33,0	13,2
2008	2,5	10,1	20,1	23,1	29,0	12,5
2009	2,0	5,7	9,4	13,3	18,7	9,4
2010	1,9	5,4	13,5	10,7	18,6	12,3
Przedsiębiorstwa szybkiego spadku						
2007	2,6	2,4	0,7	2,0	0,9	1,7
2008	2,0	3,7	0,9	1,0	1,0	2,5
2009	3,1	2,5	0,4	2,0	1,1	4,0
2010	2,3	1,2	0,3	1,6	0,5	1,2