



# GŁÓWNY URZĄD STATYSTYCZNY

## Departament Rolnictwa

Warszawa, 28.02.2014 r.

Informacja sygnałna

WYNIKI BADAŃ GUS

## Badanie koniunktury w gospodarstwach rolnych

Niniejsze opracowanie przedstawia wyniki ankiety przeprowadzonej w grudniu 2013 r. przez Departament Rolnictwa GUS oraz Ośrodek Badań Koniunktury w Rolnictwie w Urzędzie Statystycznym w Zielonej Górze. Badaniem zostały objęte gospodarstwa rolne osób prawnych i jednostek organizacyjnych niemających osobowości prawnej oraz wylosowana próba gospodarstw indywidualnych (25,5 tys.) o wielkości ekonomicznej<sup>1</sup> powyżej 4 tys. euro (tj. powyżej 15,6 tys. zł.).

Wyniki badania koniunktury w gospodarstwach rolnych pokazują, że biorąc pod uwagę salda odpowiedzi na pytania dotyczące ogólnej sytuacji gospodarstw rolnych, opłacalności produkcji rolnej oraz popytu na produkty rolne, w ocenie rolników zmiany koniunktury jakie miały miejsce w II półroczu ub. r., jak i bieżąca grudniowa koniunktura w użytkowanych przez nich gospodarstwach rolnych, kształtowała się niekorzystnie. Pesymistyczne były również prognozy dotyczące I półrocza 2014 r. Należy jednak podkreślić, że opinie rolników były mniej negatywne niż w VI i XII 2012 r. oraz w VI 2013 r.

---

<sup>1</sup>**Wielkość ekonomiczna** gospodarstwa rolnego jest to całkowita standardowa produkcja gospodarstwa wyrażona w euro. Wielkość ekonomiczna jest liczona zgodnie z metodologią UE zawartą w Rozporządzeniu Komisji (WE) nr 1242/2009.

Rozporządzenie definiuje **produkcję określonej działalności rolniczej** jako wartość produkcji rolnej brutto uzyskanej z jednego hektara uprawy lub od jednej sztuki zwierząt gospodarskich. Wartość oblicza się poprzez pomnożenie produkcji z 1 ha lub od 1 szt. zwierząt przez cenę na terenie gospodarstwa rolnego, bez VAT, podatków od produktów i dopłat bezpośrednich. **Standardowa produkcja (SP)** oznacza wartość produkcji odpowiadającej przeciętnej sytuacji w danym regionie. Jest obliczana jako średnia z pięciu lat wartość produkcji z określonej działalności rolniczej. **Całkowita standardowa produkcja gospodarstwa** jest sumą wartości uzyskanych (dla każdej działalności rolniczej prowadzonej w gospodarstwie) poprzez pomnożenie współczynników SP dla danej działalności przez liczbę hektarów lub liczbę zwierząt.

---

*Opracowanie:*

**Departament Rolnictwa**

**Kontakt w sprawach merytorycznych:** Anna Majcher, tel. 22 608-37-08;

e-mail: [a.majcher@stat.gov.pl](mailto:a.majcher@stat.gov.pl)

*Rozpowszechnianie:*

**Rzecznik Prasowy Prezesa GUS:** tel. 22 608-34-75, fax 22 608-38-68,

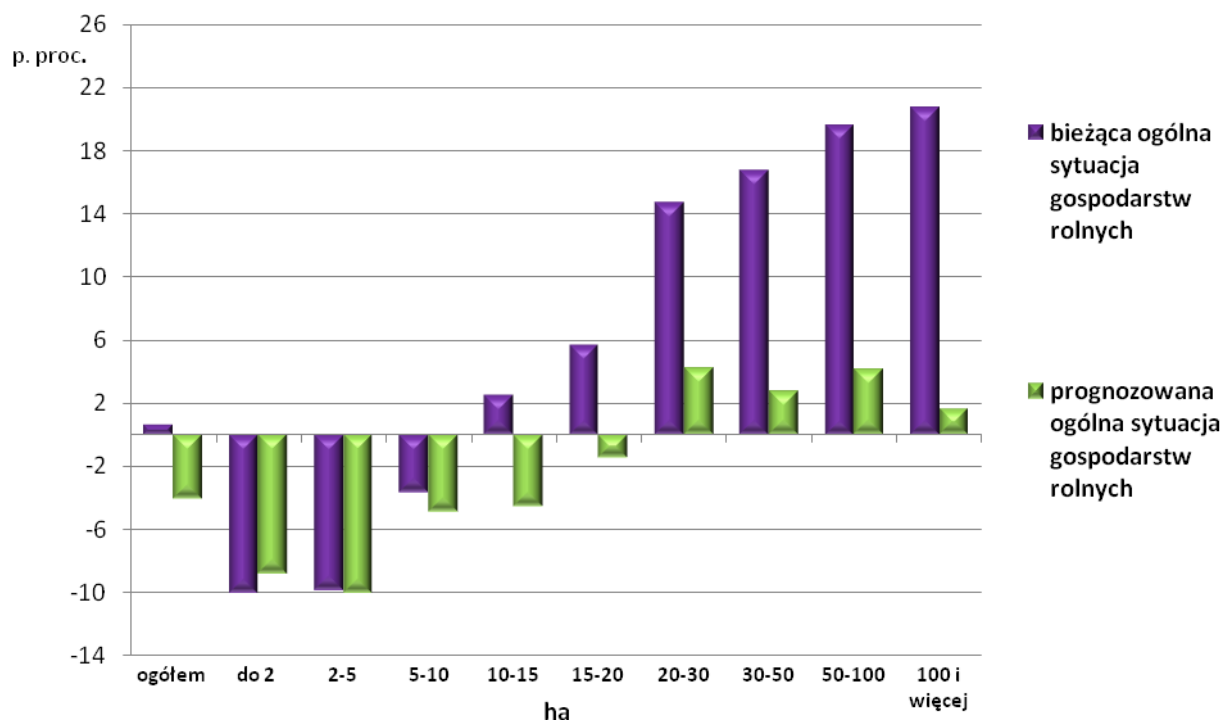
e-mail: [rzecznik@stat.gov.pl](mailto:rzecznik@stat.gov.pl)

**Pokój prasowy w holu głównym** (do bezpośredniego odbioru materiałów prasowych) czynny w dniach publikowania o godz. 14:00

**Internet:** [www.stat.gov.pl](http://www.stat.gov.pl)

Należy zauważyć, że opinie rolników dotyczące koniunktury w gospodarstwach rolnych uzależnione były od formy prawnej gospodarstwa rolnego, powierzchni użytków rolnych, ukierunkowania produkcyjnego gospodarstw rolnych, rodzaju prowadzonych upraw i gatunków/grup użytkowych utrzymywanych zwierząt gospodarskich, a także od wieku i wykształcenia osoby kierującej gospodarstwem.

Wykres 1. Salda odpowiedzi dla bieżącej (XII. 2013 r.) i prognozowanej (I pół. 2014 r.) sytuacji gospodarstw rolnych według grup obszarowych użytków rolnych.

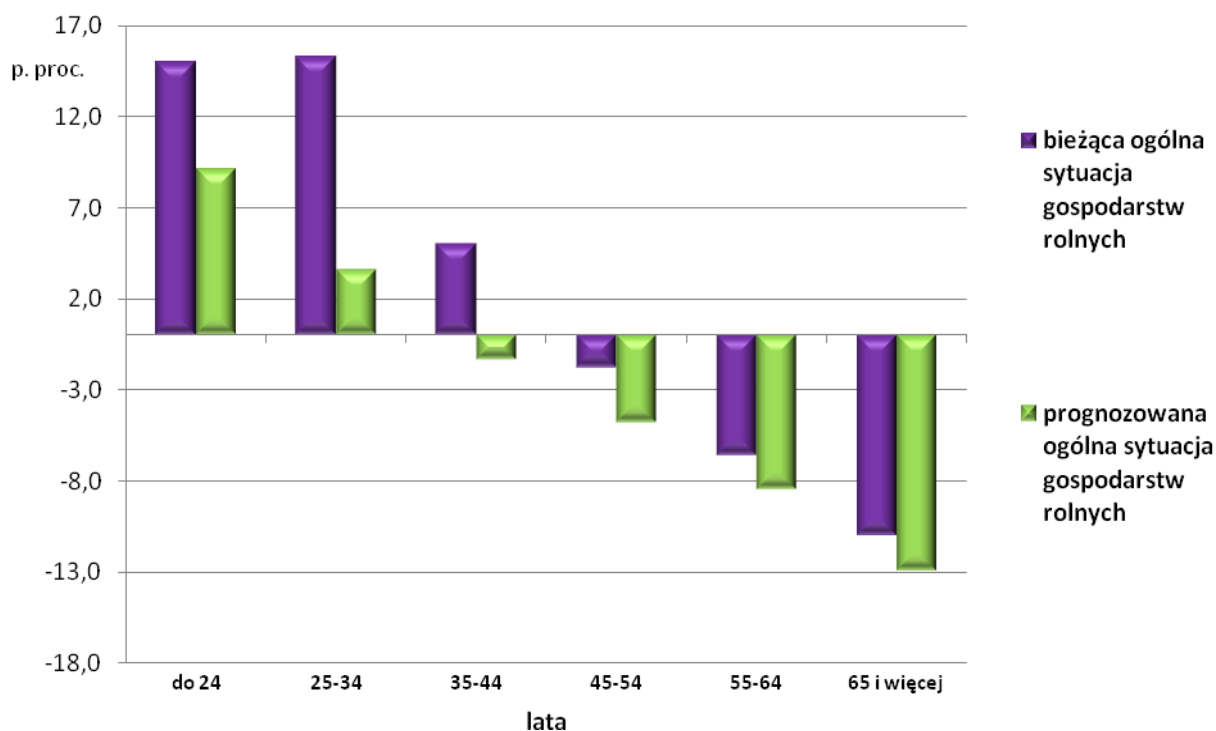


Analiza sald odpowiedzi w ww. grupach gospodarstw pokazuje, że:

- osoby udzielające odpowiedzi z gospodarstw osób prawnych i jednostek organizacyjnych niemających osobowości prawnej były bardziej optymistyczne w ocenie zmian jakie zaszły w II pół. 2013 r., jak również w ocenie bieżącej grudniowej koniunktury w gospodarstwach rolnych. Jednak w przeciwieństwie do użytkowników gospodarstw indywidualnych były mniej optymistyczne w prognozowaniu zmian na I pół. 2014 r.,
- poziom pesymizmu malał wraz ze wzrostem powierzchni użytków rolnych,
- analogicznie jak w I pół. 2013 r., gospodarstwa specjalizujące się/ wyraźnie ukierunkowane na produkcję zwierzęcą korzystniej oceniały koniunkturę niż gospodarstwa wielokierunkowe. Najgorzej swoją sytuację oceniali użytkownicy gospodarstw ukierunkowanych na produkcję roślinną.

- najbardziej optymistyczni w swoich ocenach zarówno sytuacji bieżącej jak i prognozowanej byli bardzo młodzi rolnicy (w wieku poniżej 25 lat).

Wykres 2. Salda odpowiedzi dla bieżącej (XII. 2013 r.) i prognozowanej (I pół. 2014 r.) sytuacji gospodarstw rolnych według wieku osoby kierującej gospodarstwem rolnym.



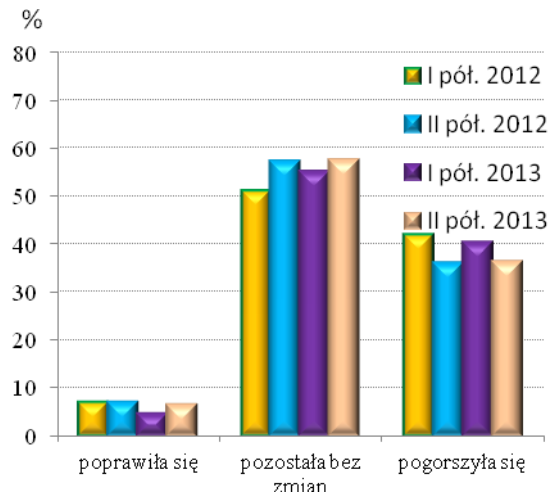
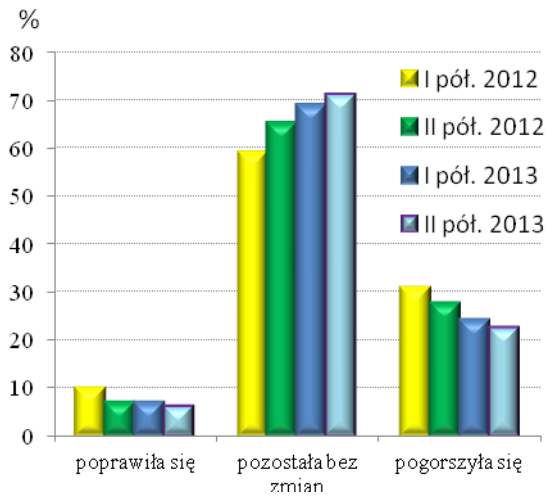
Bieżąca ocena (grudzień 2013 r.) zarówno sytuacji ogólnej gospodarstwa rolnego, jak i opłacalności była bardziej optymistyczna niż ocena zmian jakie zaszły w II półroczu 2013. r., jak również prognozy na I półrocze 2014 r. Oznacza to, że przewaga opinii negatywnych nad pozytywnymi była zdecydowanie mniejsza niż w przypadku oceny zmian ogólnej sytuacji gospodarstwa (plus 0,6 p. proc. wobec minus 16,4 p. proc.) oraz przy ocenie zmiany opłacalności produkcji rolniczej w I półroczu 2013 r. (minus 4,3 p. proc. wobec minus 29,8 p. proc.). Inaczej wskaźniki kształtowały się w przypadku popytu. Opinia o bieżącym popycie była zdecydowanie mniej korzystna niż ocena zmian jakie zaobserwowano w poziomie popytu w ostatnim półroczu 2013 r. i prognozowano na I półrocze 2014 r.

## Gospodarstwa rolne ogółem

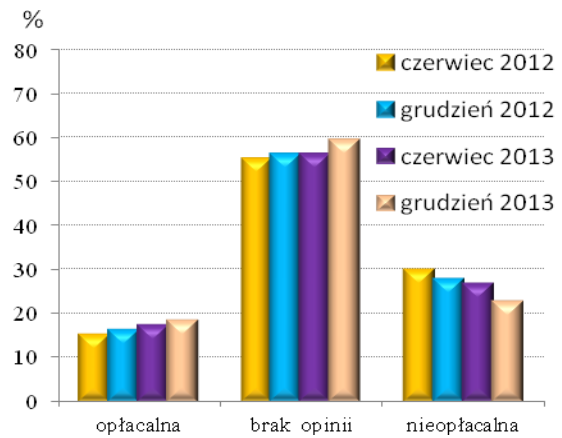
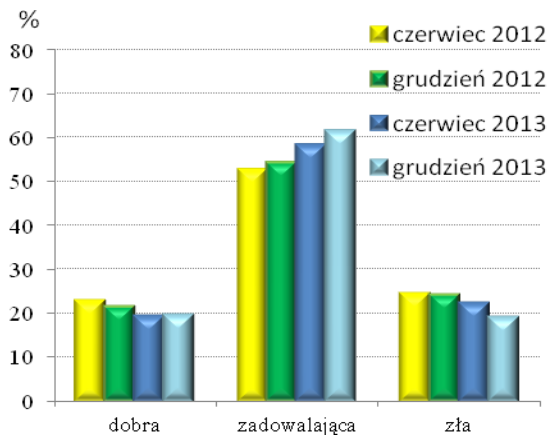
Wykres 3. Ocena ogólnej sytuacji gospodarstwa

Wykres 4. Ocena opłacalności produkcji rolniczej

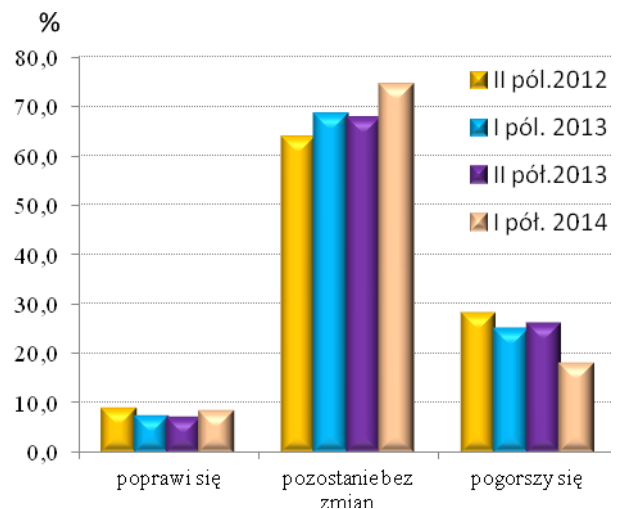
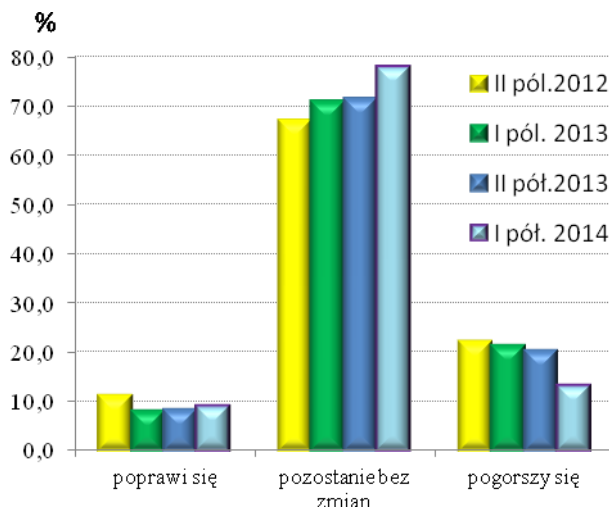
### Diagnoza – zmiany w ostatnim półroczu



### Diagnoza – sytuacja bieżąca



### Prognoza – zmiany w najbliższym półroczu

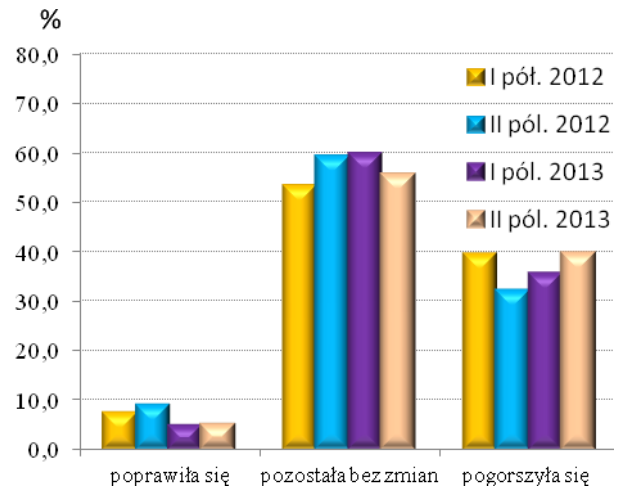
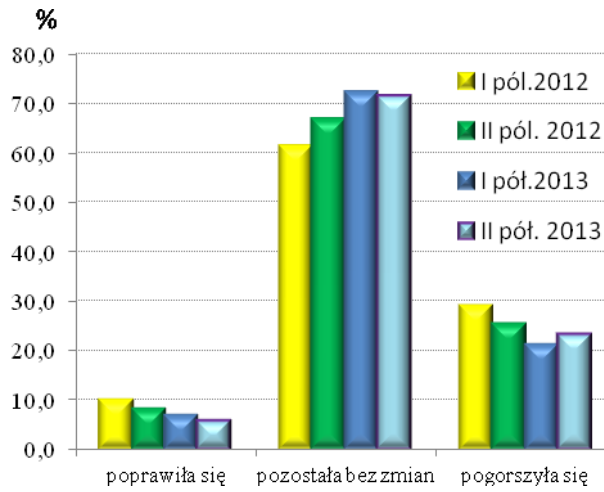


## Gospodarstwa ukierunkowane na produkcję roślinną

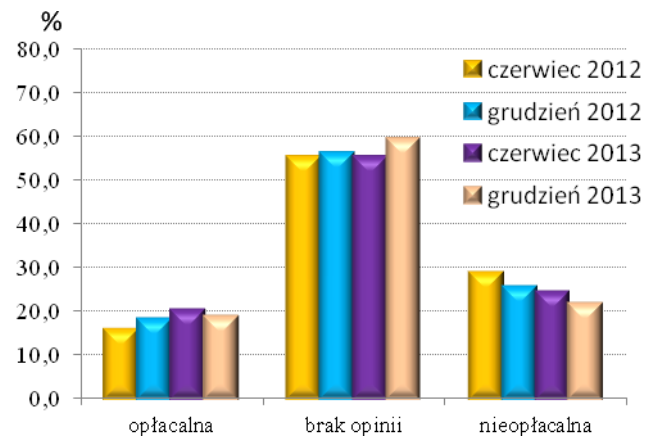
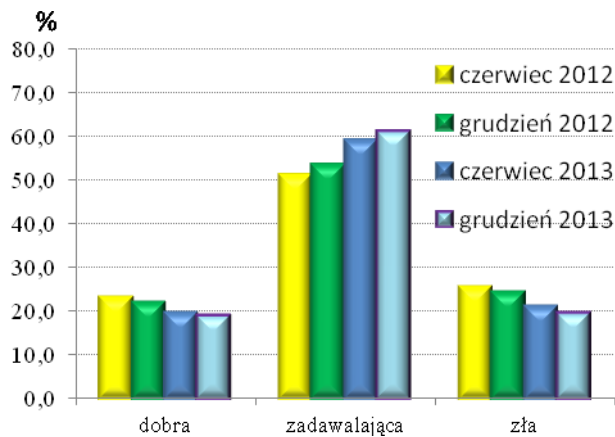
Wykres 5. Ocena ogólnej sytuacji gospodarstwa

Wykres 6. Ocena opłacalności produkcji rolniczej

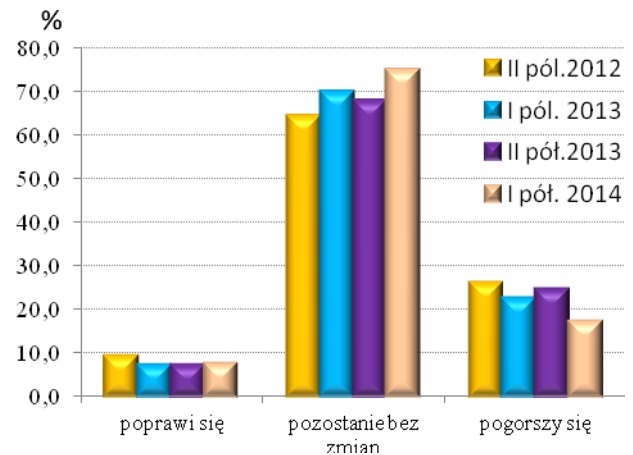
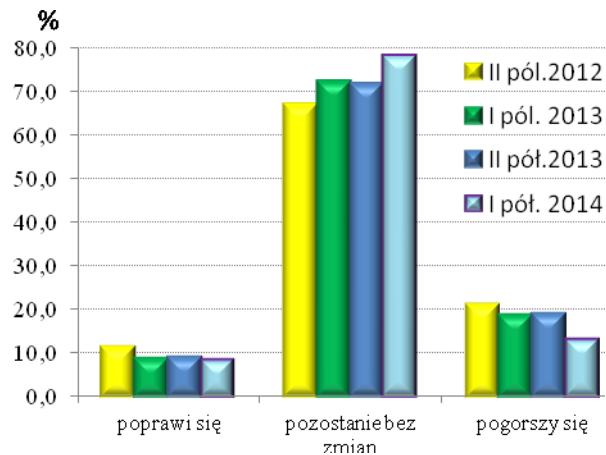
### Diagnoza – zmiany w ostatnim półroczu



### Diagnoza – sytuacja bieżąca



### Prognoza – zmiany w najbliższym półroczu

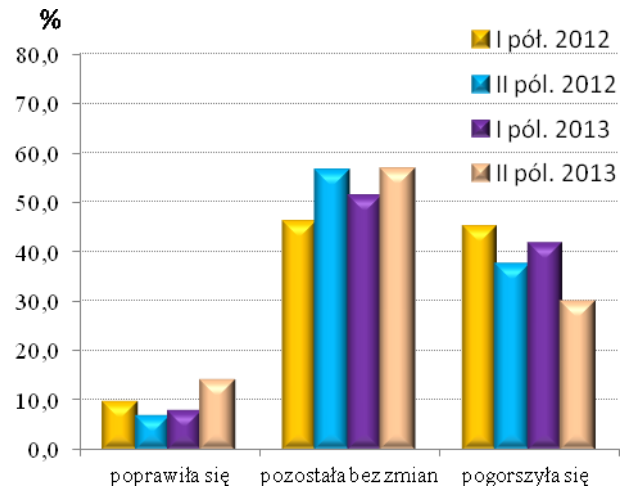
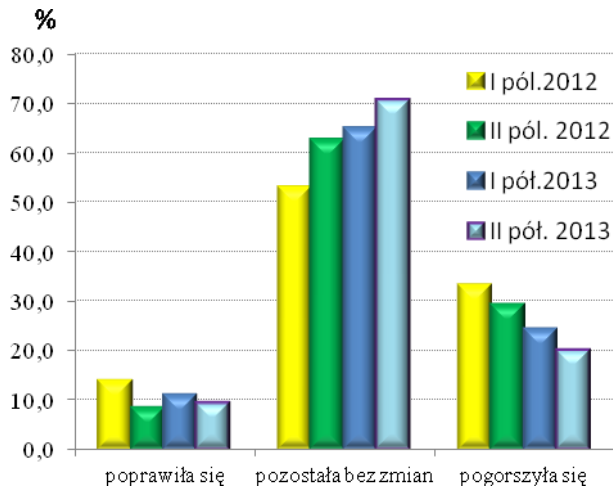


## Gospodarstwa ukierunkowane na produkcję zwierzęcą

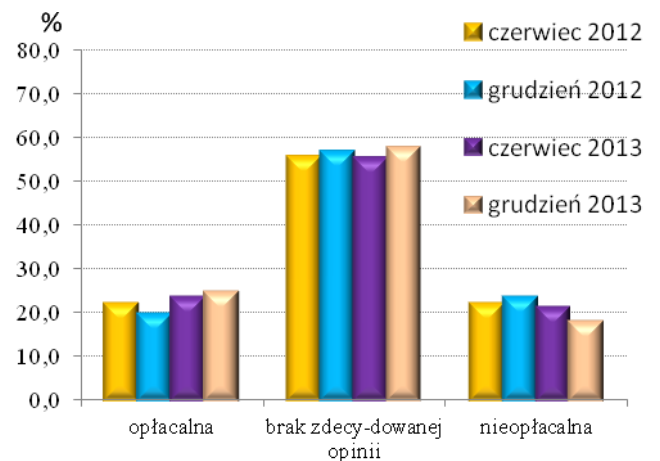
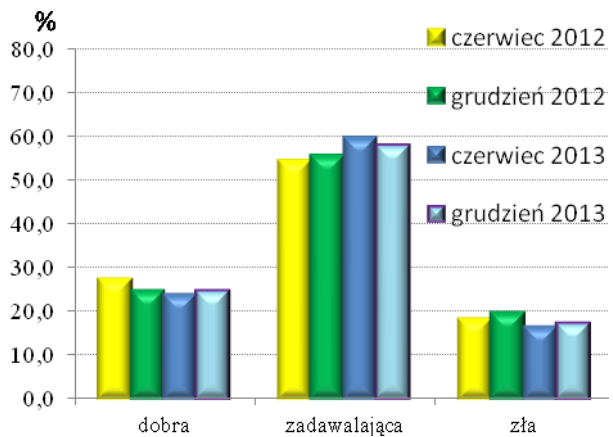
Wykres 7. Ocena ogólnej sytuacji gospodarstwa

Wykres 8. Ocena opłacalności produkcji rolniczej

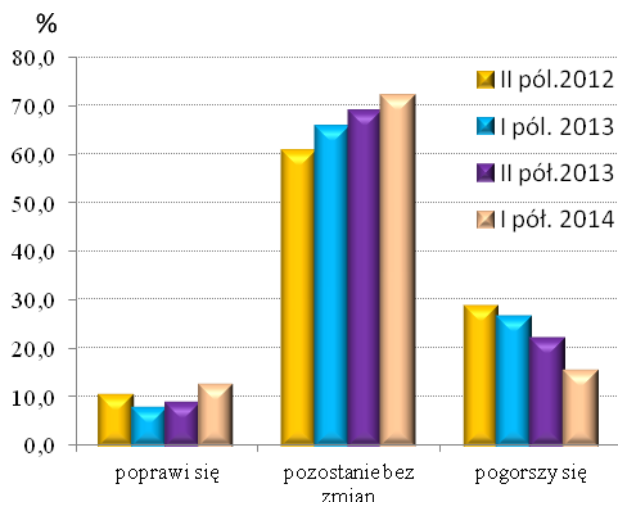
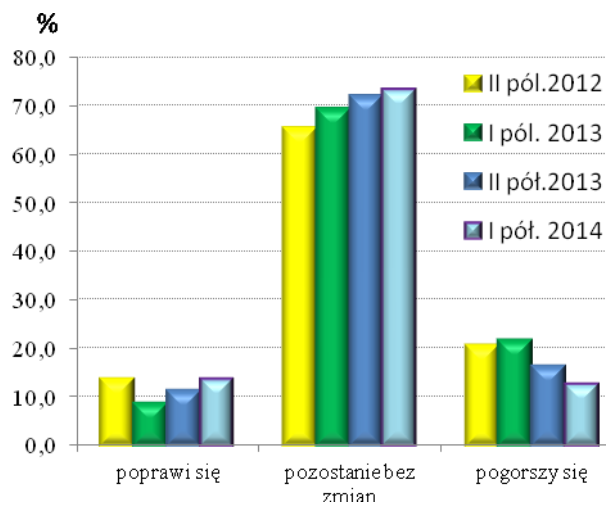
### Diagnoza – zmiany w ostatnim półroczu



### Diagnoza – sytuacja bieżąca



### Prognoza – zmiany w najbliższym półroczu



Użytkownicy, którzy sygnalizowali zmiany wielkości sprzedaży wytworzonych produktów rolnych częściej oceniali je jako niekorzystne (zmniejszenie sprzedaży), przy czym bardziej pesymistyczni w swoich ocenach byli producenci produktów roślinnych niż zwierzęcych. Saldo odpowiedzi dla ogółu gospodarstw prowadzących sprzedaż produktów roślinnych wyniosło minus 9,9 p. proc., a dla gospodarstw prowadzących produkcję zwierzęcą minus 0,5 p. procentowego.

Zdecydowana większość rolników, podobnie jak w poprzednich edycjach badania nie zamierzała dokonywać zmian w powierzchni użytków rolnych (89,9%). Wśród rolników, którzy takie zmiany planowali, dominowały zamierzenia o zwiększeniu powierzchni (o 5,1 p. proc.) nad zamierzeniami o zmniejszeniu areału. Podobnie, około 80% rolników prowadzących produkcję zwierzęcą, planowała pozostawić liczebność stada zwierząt o największym znaczeniu ekonomicznym bez zmian, a ci, którzy takie zmiany planowali w większości zamierzali pogłowie zwiększyć. Przewagę (o 4,3 p. proc.) opinii pozytywnych nad negatywnymi odnotowano również w przypadku zamierzeń dotyczących zmian w powierzchni upraw o największym znaczeniu ekonomicznym dla gospodarstwa rolnego.

### Zmiany w koniunkturze w II półroczu 2013 r.

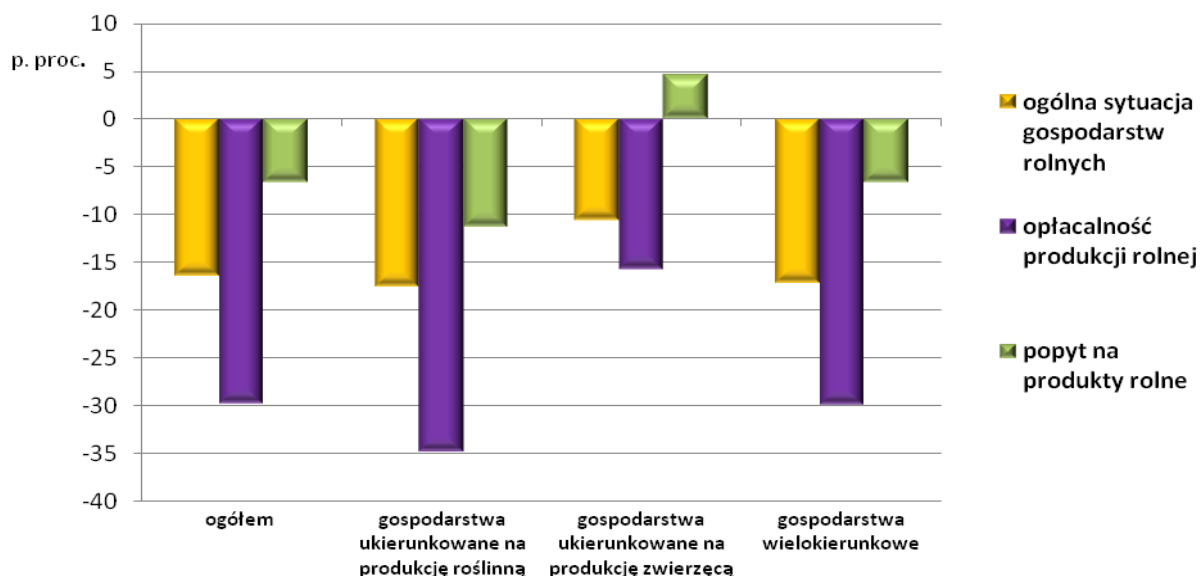
Tablica 1. Salda ocen zmian sytuacji ogólnej gospodarstwa rolnego, zmian opłacalności produkcji rolniczej, zmian popytu na produkty rolne.

Okres badania	Zmiana sytuacji ogólnej gospodarstwa rolnego w:		Zmiana opłacalności produkcji rolniczej w:		Zmiana popytu na produkty rolne w:	
	ostatnim półroczu	najbliższym półroczu	ostatnim półroczu	najbliższym półroczu	ostatnim półroczu	najbliższym półroczu
	saldo odpowiedzi w punktach procentowych					
Czerwiec 2012 r.	-20,9	-11,1	-34,7	-19,3	-2,7	-2,4
Grudzień 2012 r.	-20,7	-13,2	-28,9	-17,8	-4,3	-5,8
Czerwiec 2013 r.	-17,3	-11,9	-35,7	-19,1	-9,9	-5,1
<b>Grudzień 2013 r.</b>	<b>-16,4</b>	<b>-4,1</b>	<b>-29,8</b>	<b>-9,7</b>	<b>-6,7</b>	<b>-1,0</b>

Należy podkreślić, iż w porównaniu do wyników badania przeprowadzonego w I półroczu 2013 r., rolnicy korzystniej ocenili zarówno ogólną sytuację prowadzonych

przez siebie gospodarstw rolnych, opłacalność produkcji rolniczej, jak również zapotrzebowania na produkty rolne wytwarzane w badanych gospodarstwach rolnych.

Wykres 9. Salda odpowiedzi dotyczące zmian w II półroczu 2013 r. sytuacji ogólnej gospodarstw rolnych, opłacalności produkcji rolniczej i popytu na produkty rolne.



## Diagnoza bieżącej sytuacji gospodarstw rolnych

### 1. Bieżąca ogólna sytuacja gospodarstwa rolnego

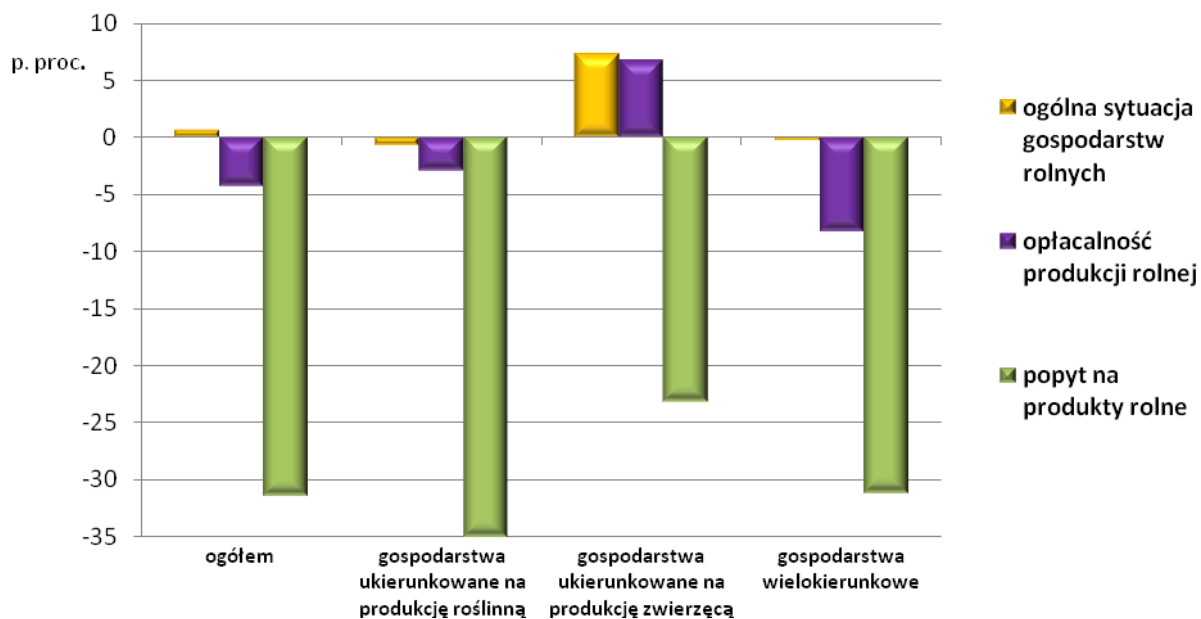
Ponad 80% użytkowników uznało bieżącą (grudzień 2013 r.) ogólną sytuację swoich gospodarstw rolnych jako zadowalającą lub dobrą. Należy zauważyć, że w porównaniu do poprzednich edycji badania, opinie o dobrej sytuacji gospodarstw rolnych przeważały nad opiniami przeciwnymi.

Tablica 2. Ocena bieżącej ogólnej sytuacji gospodarstw rolnych.

Wyszczególnienie	Gospodarstwa rolne, których bieżąca sytuacja ogólna była:			Saldo odpowiedzi w p. proc.
	dobra	zadowalająca	zła	
	w odsetkach			
<b>Gospodarstwa ogółem</b>				
Czerwiec 2012 r.	22,9	52,7	24,4	-1,5
Grudzień 2012 r.	21,6	54,3	24,1	-2,5
Czerwiec 2013 r.	19,3	58,3	22,4	-3,1
<b>Grudzień 2013 r.</b>	<b>19,6</b>	<b>61,4</b>	<b>19,0</b>	<b>0,6</b>



Wykres 10. Salda odpowiedzi dotyczące bieżącej sytuacji gospodarstw rolnych, opłacalności produkcji rolniczej i popytu na produkty rolne.



Opinie optymistyczne częściej wyrażali użytkownicy gospodarstw o powierzchni powyżej 10 ha i więcej użytków rolnych, ukierunkowanych na produkcję zwierzęcą, w szczególności prowadzący chów bydła mlecznego oraz drobiu z przeznaczeniem na produkcję mięsa. Ogólnie dobrze sytuację swoich gospodarstw rolnych, podobnie jak w I półroczu 2013 r. oceniali użytkownicy prowadzący uprawy roślin przemysłowych. W II półroczu 2013 r. dołączyli do nich rolnicy prowadzący uprawy warzyw gruntowych oraz plantacje drzew i krzewów owocowych.

## 2. Opłacalność produkcji rolnej

Rolnicy negatywnie ocenili bieżącą opłacalność produkcji rolniczej. Jednak saldo odpowiedzi poprawiło się i wynosiło minus 4,3 p. proc. wobec minus 9,5 p. proc. w czerwcu 2013 r. i wobec minus 11,4 p. proc. w grudniu 2012 r. Najbardziej pesymistyczni, podobnie jak w I półroczu 2013 r., byli użytkownicy gospodarstw wielokierunkowych, a najmniej - gospodarstw ukierunkowanych na produkcję zwierzęcą, gdzie przewaga opinii pozytywnych nad negatywnymi wynosiła 6,7 p. proc. Tylko ok. 18% respondentów stwierdziło, że prowadzenie produkcji rolniczej jest opłacalne. Byli to przede wszystkim użytkownicy gospodarstw o powierzchni co najmniej 15 ha użytków rolnych, a także producenci specjalizujący się w uprawie roślin przemysłowych, w szczególności buraków cukrowych,

prowadzących uprawy warzyw gruntowych, uprawy pod osłonami i prowadzących plantacje drzew i krzewów owocowych. Dodatkowo saldo wykazały również gospodarstwa specjalizujące się w chowie bydła mlecznego oraz drobiu z przeznaczeniem na produkcję mięsa.

Tablica 3. Ocena opłacalności produkcji rolniczej.

Wyszczególnienie	Gospodarstwa rolne, w których bieżąca produkcja rolnicza była:			Saldo odpowiedzi w p. proc.
	opłacalna	brak zdecydowanej opinii	nieopłacalna	
	w odsetkach			
<b>Gospodarstwa ogółem</b>				
Czerwiec 2012 r.	15,1	55,0	29,9	-14,8
Grudzień 2012 r.	16,2	56,2	27,6	-11,4
Czerwiec 2013 r.	17,2	56,1	26,7	-9,5
<b>Grudzień 2013 r.</b>	<b>18,2</b>	<b>59,3</b>	<b>22,5</b>	<b>-4,3</b>

### 3. Popyt na produkty rolne

W porównaniu do wyników poprzedniej edycji badania respondenci byli nieco mniej pesymistyczni w ocenie bieżącego (grudzień 2013 r.) popytu na wytwarzane w ich gospodarstwach produkty rolne (minus 31,4 p. proc. wobec minus 38,8 w czerwcu 2013 r.). Wprawdzie około 64% uznało popyt za wystarczający, zgodny z ich oczekiwaniami, ale już tylko 2,5% stwierdziło, że popyt kształtuje się na poziomie powyżej ich oczekiwań, wobec 33,9% respondentów, którzy ocenili, że popyt jest niewystarczający.

Tablica 4. Ocena popytu na produkty rolne.

Wyszczególnienie	Gospodarstwa rolne, w których bieżący popyt na wytworzone produkty rolne był:			Saldo odpowiedzi w p. proc.
	powyżej oczekiwań	zgodny z oczekiwaniem	poniżej oczekiwań	
	w odsetkach			
<b>Gospodarstwa ogółem</b>				
Czerwiec 2012 r.	7,8	65,4	26,8	-19,0
Grudzień 2012 r.	5,5	68,5	26,0	-20,5
Czerwiec 2013 r.	2,3	56,6	41,1	-38,8
<b>Grudzień 2013 r.</b>	<b>2,5</b>	<b>63,6</b>	<b>33,9</b>	<b>-31,4</b>

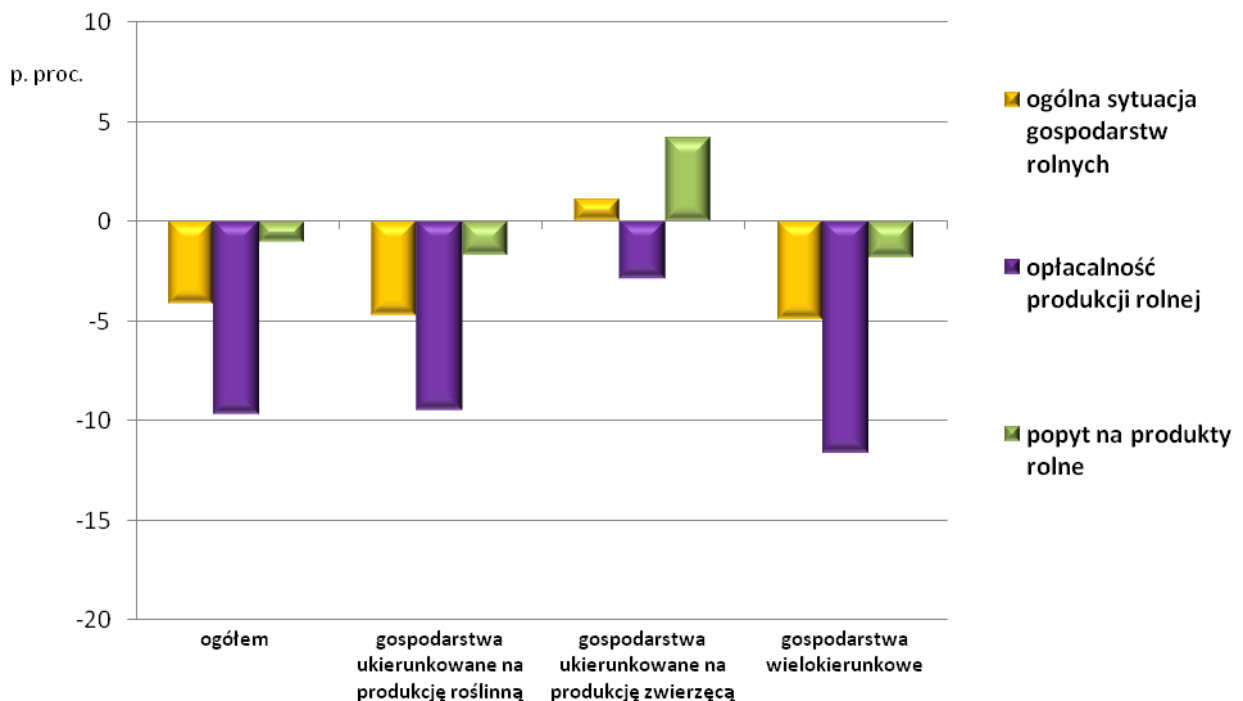
## Prognoza sytuacji gospodarstw rolnych

W ocenie prognozowanej ogólnej sytuacji gospodarstwa rolnego, opłacalności i popytu na wytworzone produkty rolne, najbardziej optymistyczni byli rolnicy prowadzący produkcję ukierunkowaną na chów zwierząt. Najwięcej pesymizmu wykazywali użytkownicy gospodarstw wielokierunkowych.

Analiza sald odpowiedzi udzielonych przez respondentów prowadzących gospodarstwa ukierunkowane na produkcję roślinną, wykazała, że najmniej pesymistyczne opinie o przyszłej ogólnej sytuacji gospodarstwa i opłacalności wyrażali producenci specjalizujący się w prowadzeniu upraw roślin przemysłowych oraz prowadzący plantacje drzew i krzewów owocowych. U tych samych producentów przeważały opinie pozytywne o prognozowanym zapotrzebowaniu na wytwarzane przez nich produkty rolne.

Wśród gospodarstw nastawionych na produkcję zwierzęcą, najwięcej opinii o poprawie ogólnej sytuacji gospodarstwa, opłacalności produkcji i popycie wyrażali rolnicy specjalizujący się w chowie drobiu rzeźnego i bydła mlecznego.

Wykres 11. Saldy odpowiedzi dotyczące prognozowanej w I półroczu 2014 r. sytuacji ogólnej gospodarstw rolnych, opłacalności produkcji rolniczej i popytu na produkty rolne.



## Źródła finansowania i rodzaje wydatków

W drugiej połowie 2013 r. – 95,3% ogółu gospodarstw przy prowadzeniu działalności rolniczej korzystało ze środków własnych, 61,7% ze środków unijnych (wzrost o 2,6% w porównaniu do II półrocza 2012 r.), z tego płatności bezpośrednie stanowiły źródło dochodu dla 53,0% jednostek. Wśród ogółu gospodarstw 13,5% korzystało z kredytów (o 1,3% więcej niż w II półroczu 2012 r.), w tym 10,1% z kredytów preferencyjnych dla rolnictwa. W pierwszym półroczu 2014 r., według opinii rolników, będzie zmniejszał się udział kredytów (9,8%) przy jednoczesnym wzroście udziału środków unijnych jako źródła finansowania prowadzonej działalności rolniczej.

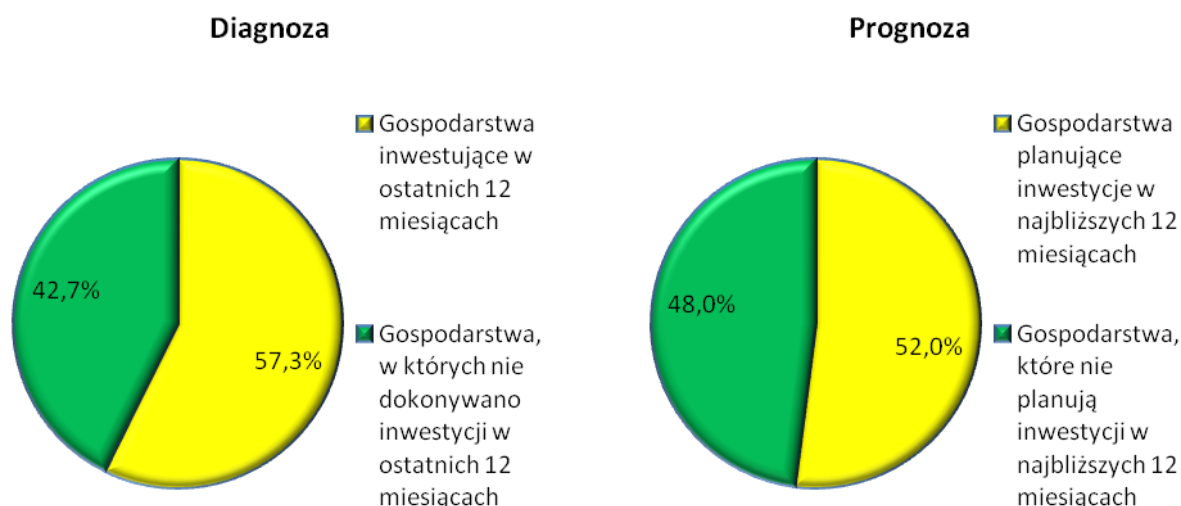
Tabl. 5. Struktura liczby gospodarstw rolnych według źródeł finansowania i rodzajów wydatków

Wyszczególnienie	Ogółem	Źródła finansowania działalności rolniczej			
		środki własne	kredyty	płatności bezpośrednie	pozostałe fundusze unijne
<i>w odsetkach</i>					
Gospodarstwa ponoszące wydatki:					
<b>na bieżącą działalność rolniczą</b>	<b>95,6</b>	<b>95,9</b>	<b>94,2</b>	<b>97,8</b>	<b>94,0</b>
zakup nawozów	78,8	79,0	80,3	85,3	78,0
zakup pasz	51,1	51,6	54,1	54,4	51,9
zakup środków ochrony roślin	66,1	66,6	70,8	74,1	66,0
<b>inwestycyjne</b>	<b>22,5</b>	<b>22,4</b>	<b>45,1</b>	<b>24,7</b>	<b>32,3</b>
zakup ciągników, maszyn i urządzeń rolniczych	11,9	11,8	28,8	13,1	17,8
budowę, remont lub modernizację budynków gospodarczych	9,8	9,8	16,8	11,0	12,9
<b>inne związane z gospodarstwem rolnym</b>	<b>52,0</b>	<b>52,6</b>	<b>54,3</b>	<b>55,5</b>	<b>49,2</b>

Zdecydowana większość użytkowników gospodarstw, podobnie jak w poprzednich edycjach badania, ponosiła wydatki związane z prowadzeniem bieżącej działalności rolniczej.

Najbardziej jako cel wykorzystania posiadanych środków finansowych, respondenci wymieniali wydatki związane z działalnością inwestycyjną. Odsetek gospodarstw ponoszących wydatki na inwestycje w II półroczu 2013 r. zmniejszył się o 1,2% w stosunku do danych z I półrocza ub. roku.

Wykres 12. Inwestycje prowadzone w gospodarstwach rolnych.



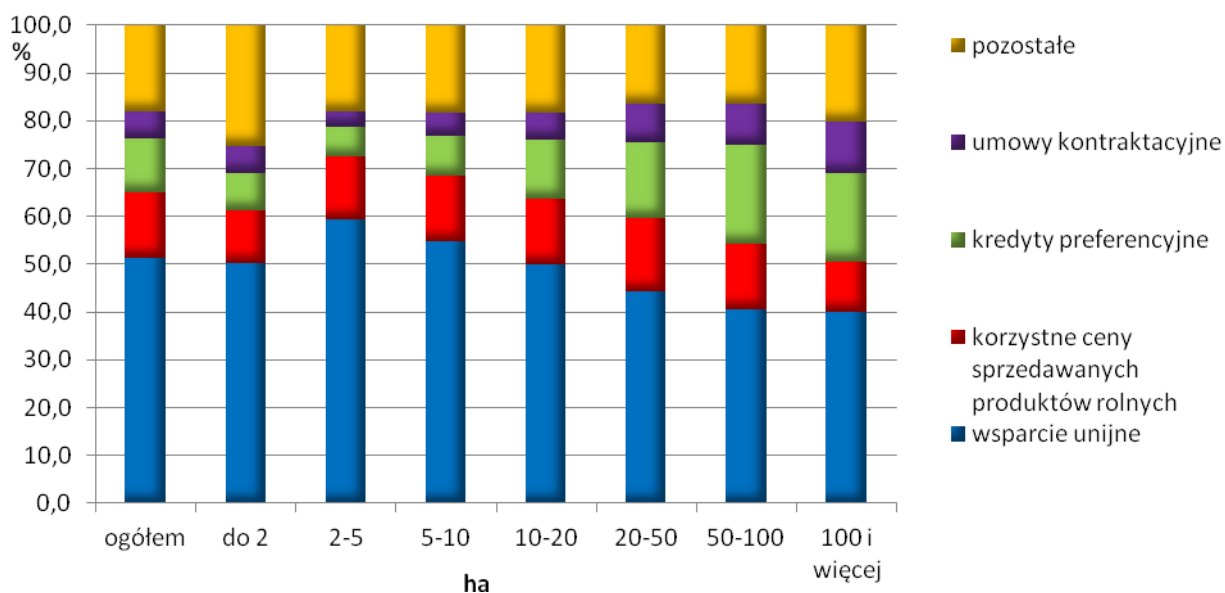
W około 43% badanych gospodarstw rolnych (wzrost o 1,6 p. proc. w porównaniu do I półrocza 2013 r.) w ostatnich 12 miesiącach nie dokonywano inwestycji związanych z prowadzeniem działalności rolniczej (w tym w 24,1% z powodu braku środków finansowych), a w kolejnych 12 miesiącach zgodnie z deklaracjami rolników odsetek takich gospodarstw wzrośnie do 48%. Wśród użytkowników, którzy sygnalizowali prowadzenie inwestycji, 30,9% wskazało na wzrost wydatków inwestycyjnych w ostatnich 12 miesiącach. W tych gospodarstwach również przeważają (o 26,7 p. proc.) opinie o wzroście nakładów na inwestycje w najbliższych 12 miesiącach nad opiniami przeciwnymi.

### Czynniki sprzyjające i ograniczające rozwój gospodarstw rolnych

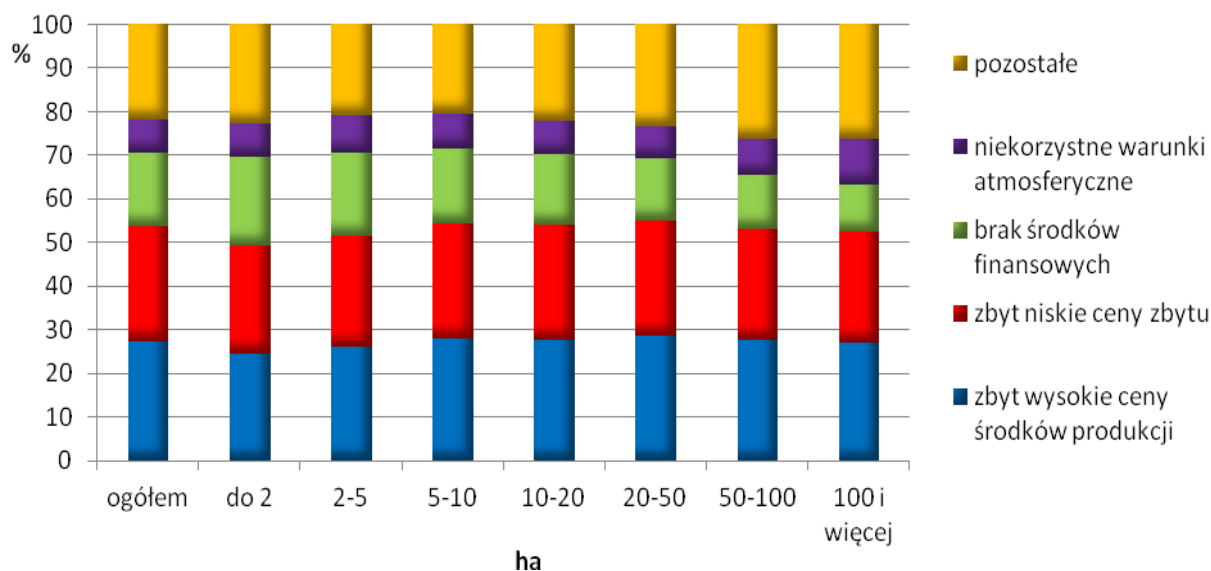
Użytkownicy gospodarstw rolnych wskazywali dopłaty unijne, analogicznie jak w poprzednich edycjach badania, jako najważniejszy czynnik sprzyjający rozwojowi gospodarstw rolnych.

Należy przy tym zauważyć, że w opinii ok. 27% respondentów nie wystąpiły żadne czynniki wspomagające rozwój gospodarstw rolnych.

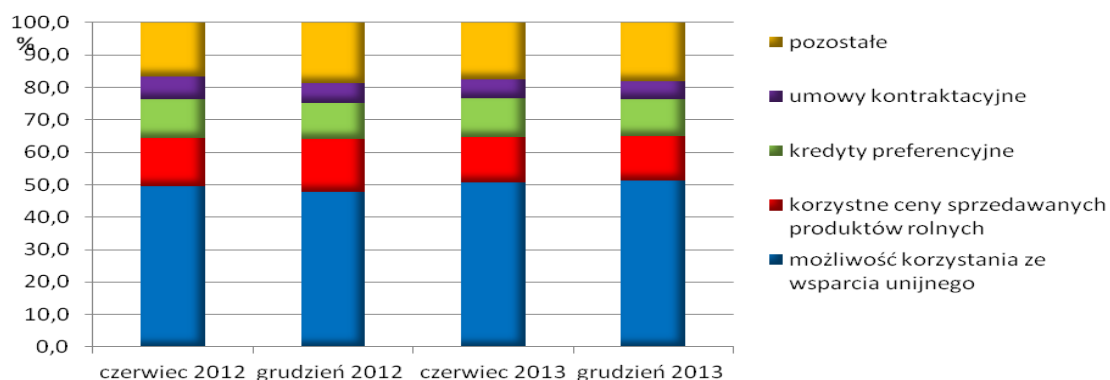
Wykres 13. Czynniki sprzyjające rozwojowi gospodarstw rolnych (wskaźniki struktury) według grup obszarowych użytków rolnych.



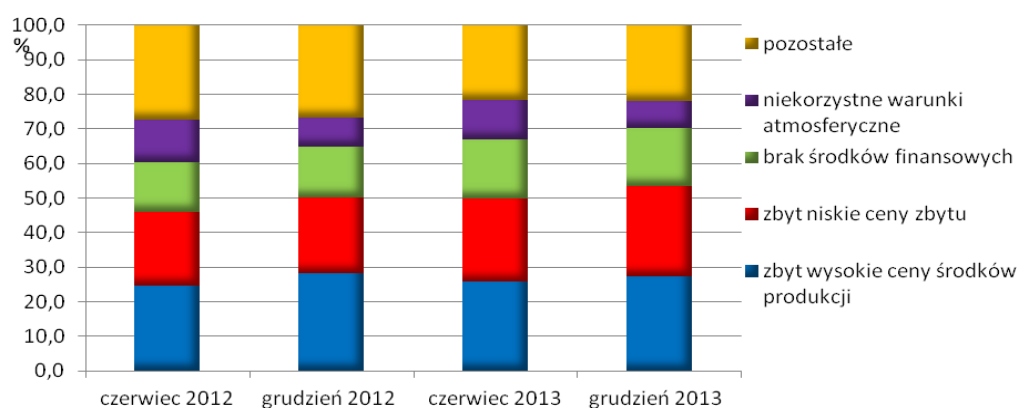
Wykres 14. Czynniki ograniczające rozwój gospodarstw rolnych (wskaźniki struktury) według grup obszarowych użytków rolnych.



Wykres 15. Czynniki sprzyjające rozwojowi gospodarstw rolnych w 2012 i 2013 r.



Wykres 16. Czynniki ograniczające rozwój gospodarstw rolnych w 2012 i 2013 r.



Największe bariery, na jakie napotykali rolnicy chcący rozwijać produkcję rolniczą były zbyt wysokie ceny środków produkcji i zbyt niskie ceny wytwarzanych produktów rolnych.

Opracowała:

Anna Majcher

Wydział Statystyki

Gospodarstw Rolnych