



## **Badanie koniunktury w gospodarstwach rolnych**

Niniejsze opracowanie przedstawia wyniki ankiety przeprowadzonej w czerwcu 2014 r. Badaniem zostały objęte gospodarstwa rolne osób prawnych i jednostek organizacyjnych niemających osobowości prawnej oraz wylosowana próba gospodarstw indywidualnych (25,5 tys.) o wielkości ekonomicznej<sup>1</sup> powyżej 4 tys. euro (tj. powyżej 15,6 tys. zł.).

W ocenie rolników zmiany koniunktury jakie miały miejsce w I półroczu br. kształtowały się niekorzystnie, biorąc pod uwagę salda odpowiedzi na pytania dotyczące ogólnej sytuacji gospodarstw rolnych, opłacalności produkcji rolnej oraz popytu na produkty rolne. Pesymistyczne były również prognozy dotyczące zmian w II półroczu 2014 r. Należy jednak podkreślić, że opinie rolników o bieżącej (czerwiec 2014 r.) sytuacji ogólnej gospodarstwa rolnego były korzystne, a przewaga opinii pozytywnych nad negatywnymi wzrosła w porównaniu do poprzedniej edycji badania i wynosiła 4,1 p. procentowego.

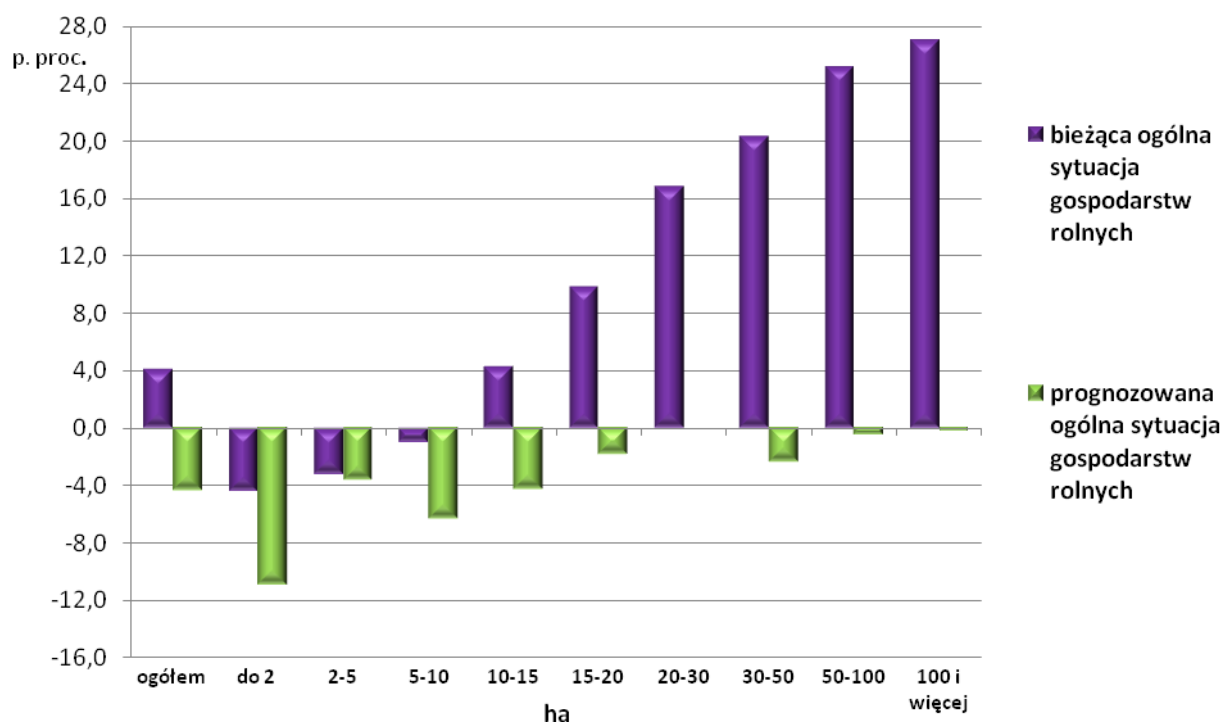
---

<sup>1</sup>**Wielkość ekonomiczna** gospodarstwa rolnego jest to całkowita standardowa produkcja gospodarstwa wyrażona w euro. Wielkość ekonomiczna jest liczona zgodnie z metodologią UE zawartą w Rozporządzeniu Komisji (WE) nr 1242/2009.

Rozporządzenie definiuje **produkcję określonej działalności rolniczej** jako wartość produkcji rolnej brutto uzyskanej z jednego hektara uprawy lub od jednej sztuki zwierząt gospodarskich. Wartość oblicza się poprzez pomnożenie produkcji z 1 ha lub od 1 szt. zwierząt przez cenę na terenie gospodarstwa rolnego, bez VAT, podatków od produktów i dopłat bezpośrednich. **Standardowa produkcja (SP)** oznacza wartość produkcji odpowiadającej przeciętnej sytuacji w danym regionie. Jest obliczana jako średnia z pięciu lat wartość produkcji z określonej działalności rolniczej. **Całkowita standardowa produkcja gospodarstwa** jest sumą wartości uzyskanych (dla każdej działalności rolniczej prowadzonej w gospodarstwie) poprzez pomnożenie współczynników SP dla danej działalności przez liczbę hektarów lub liczbę zwierząt.

Należy zauważyć, że opinie rolników dotyczące koniunktury w gospodarstwach rolnych uzależnione były od formy prawnej gospodarstwa rolnego, powierzchni użytków rolnych, ukierunkowania produkcyjnego gospodarstw rolnych, rodzaju prowadzonych upraw i gatunków/grup użytkowych utrzymywanych zwierząt gospodarskich, a także od wieku i wykształcenia osoby kierującej gospodarstwem.

Wykres 1. Salda odpowiedzi dla bieżącej (VI. 2014 r.) i prognozowanej (II pół. 2014 r.) sytuacji gospodarstw rolnych według grup obszarowych użytków rolnych.

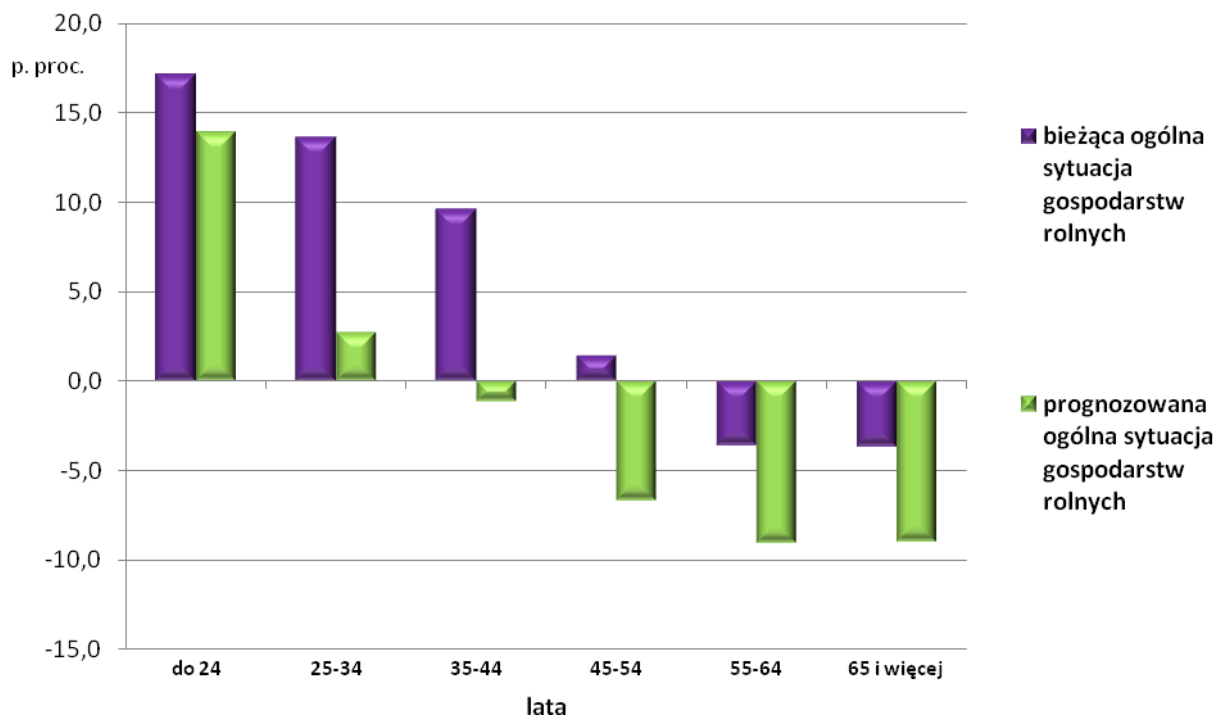


Analiza sald odpowiedzi w ww. grupach gospodarstw pokazuje, że:

- osoby udzielające odpowiedzi z gospodarstw osób prawnych i jednostek organizacyjnych niemających osobowości prawnej były zdecydowanie bardziej optymistyczne w ocenie koniunktury niż użytkownicy gospodarstw indywidualnych,
- poziom pesymizmu malał wraz ze wzrostem powierzchni użytków rolnych,
- analogicznie jak w II półroczu 2013 r., gospodarstwa specjalizujące się/wyraźnie ukierunkowane na produkcję zwierzęcą korzystniej oceniały koniunkturę niż użytkownicy gospodarstw wielokierunkowych oraz gospodarstw ukierunkowanych na produkcję roślinną.

- najbardziej optymistyczni w swoich ocenach zarówno sytuacji bieżącej jak i prognozowanej byli bardzo młodzi rolnicy (w wieku poniżej 25 lat) oraz osoby z wyższym wykształceniem rolniczym.

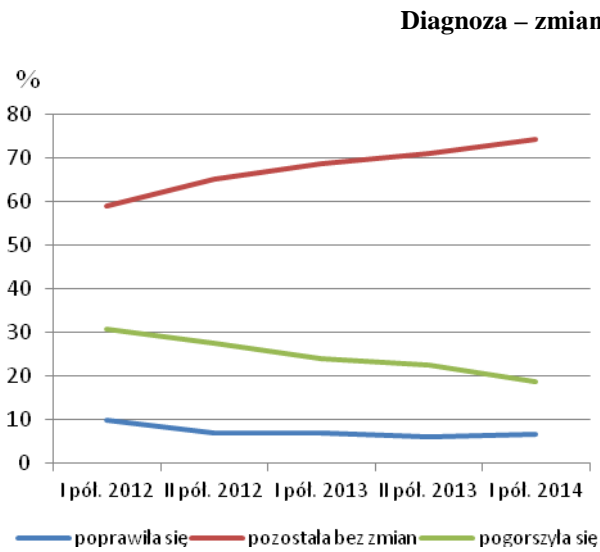
Wykres 2. Salda odpowiedzi dla bieżącej (VI. 2014 r.) i prognozowanej (II pół. 2014 r.) sytuacji gospodarstw rolnych według wieku osoby kierującej gospodarstwem rolnym.



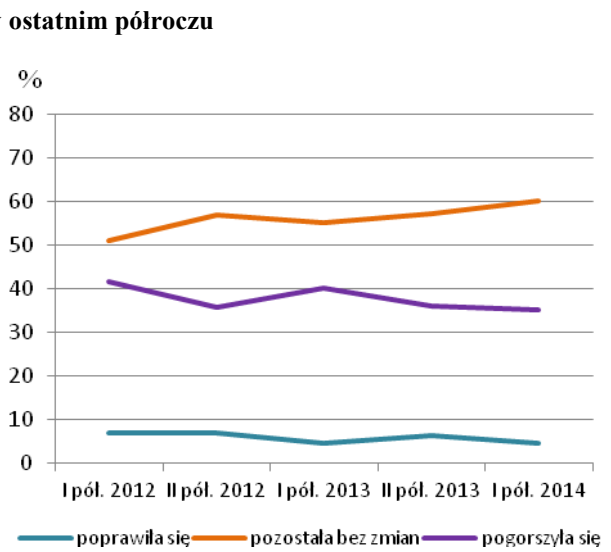
Bieżąca ocena zarówno sytuacji ogólnej gospodarstwa rolnego, jak i opłacalności była bardziej optymistyczna niż ocena zmian jakie zaszły w I półroczu 2014 r., jak również prognozy na II półrocze 2014 r. Oznacza to, że w czerwcu 2014 r. przewaga opinii negatywnych nad pozytywnymi była zdecydowanie mniejsza niż przy ocenie zmian ogólnej sytuacji gospodarstwa (plus 4,1 p. proc. wobec minus 12,1 p. proc.) oraz zmian opłacalności produkcji rolniczej w I półroczu 2014 r. (minus 4,4 p. proc. wobec minus 30,6 p. proc.). Inaczej wskaźniki kształtowały się w przypadku popytu. Opinia o bieżącym popycie była zdecydowanie mniej korzystna niż ocena zmian jakie zaobserwowano w poziomie popytu w I półroczu 2014 r. i prognozowano na II półrocze 2014 r.

## Gospodarstwa rolne ogółem

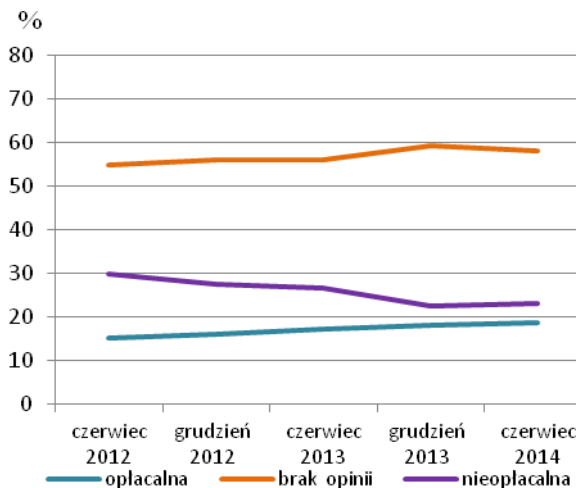
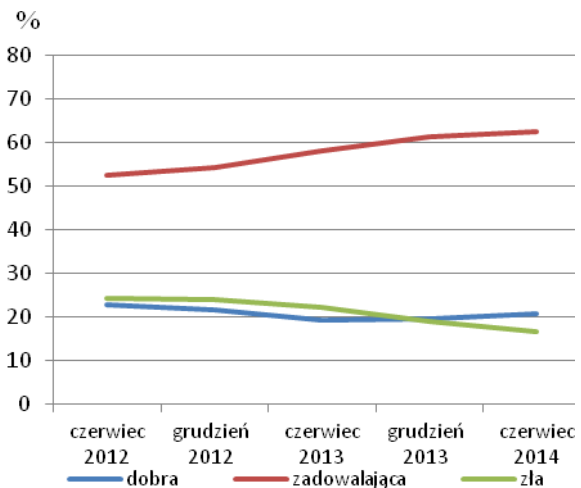
Wykres 3. Ocena ogólnej sytuacji gospodarstwa



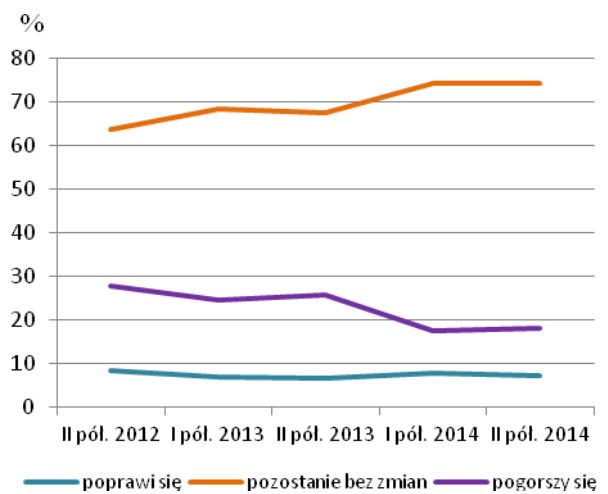
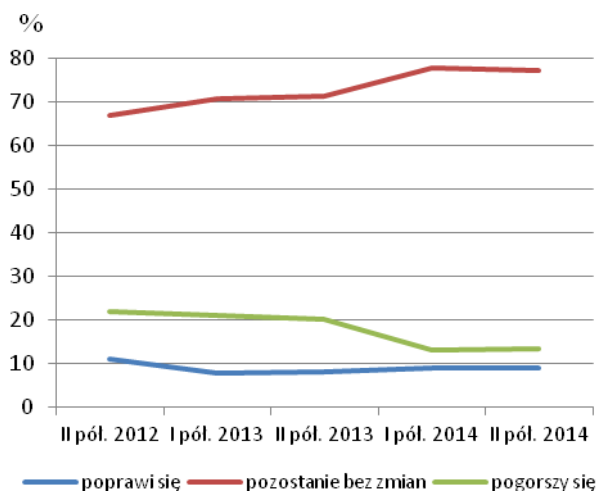
Wykres 4. Ocena opłacalności produkcji rolniczej



### Diagnoza – sytuacja bieżąca



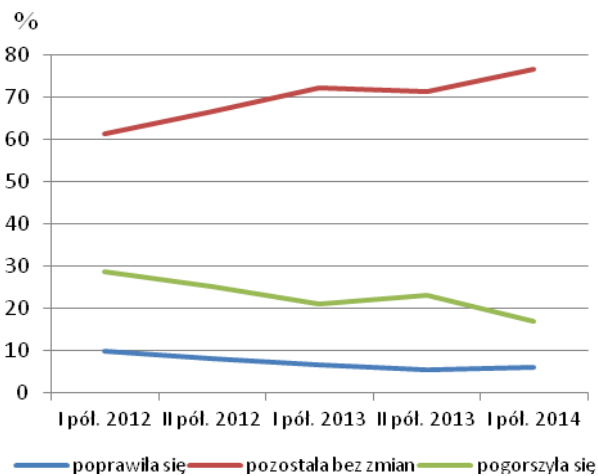
### Prognoza – zmiany w najbliższym półroczu



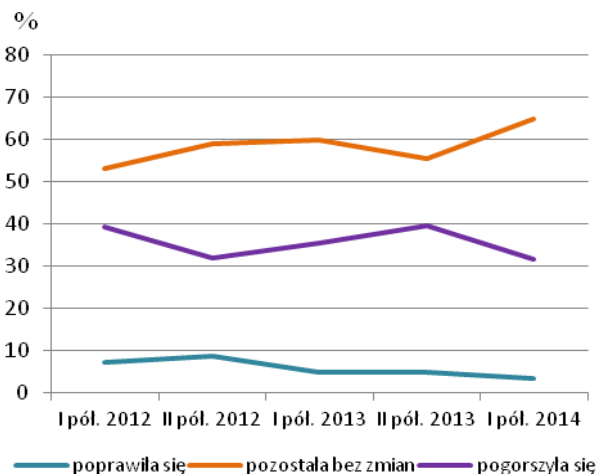
## Gospodarstwa ukierunkowane na produkcję roślinną

Wykres 5. Ocena ogólnej sytuacji gospodarstwa

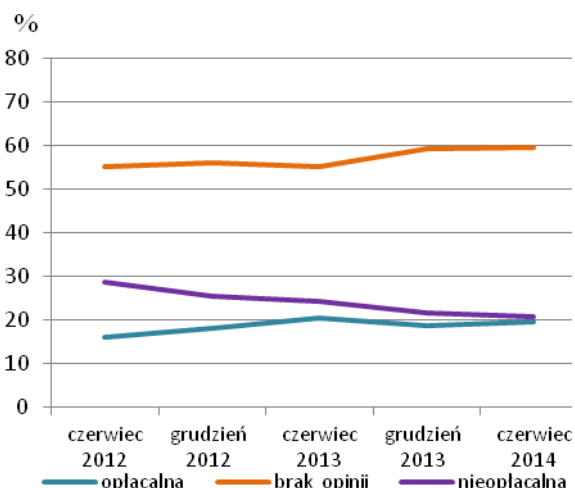
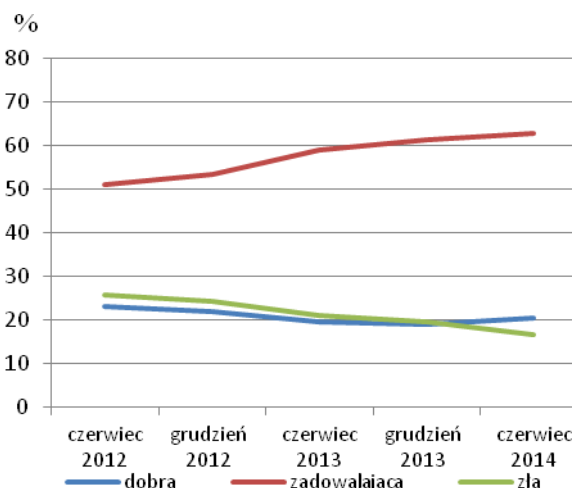
### Diagnoza – zmiany w ostatnim półroczu



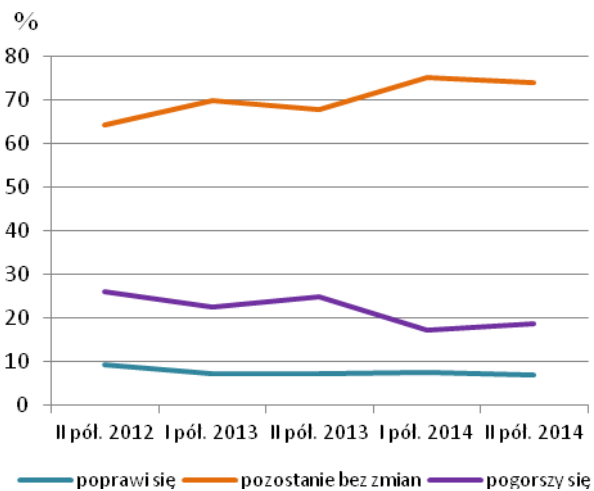
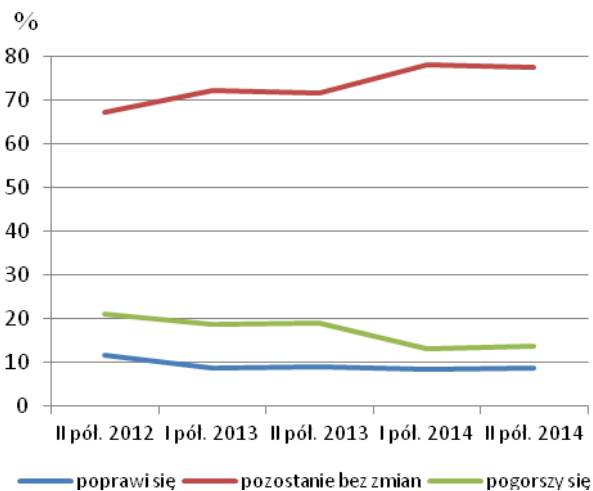
Wykres 6. Ocena opłacalności produkcji rolniczej



### Diagnoza – sytuacja bieżąca



### Prognoza – zmiany w najbliższym półroczu

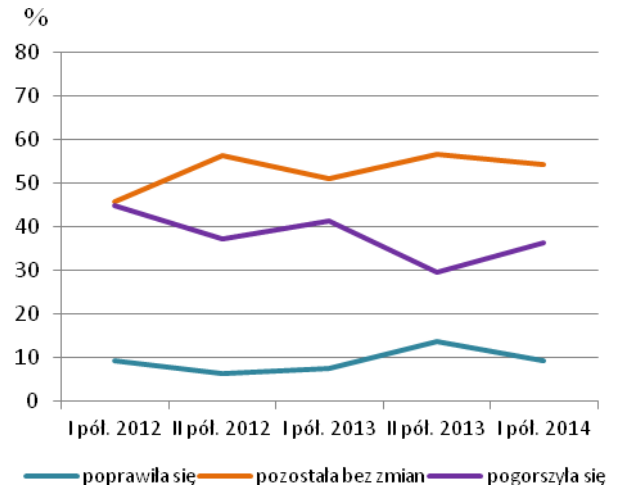
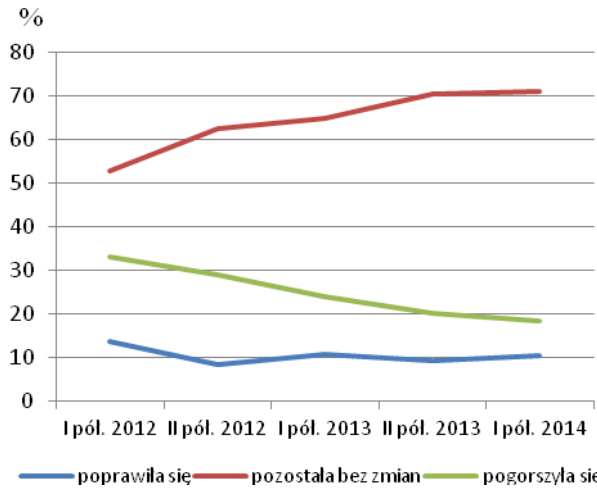


## Gospodarstwa ukierunkowane na produkcję zwierzęcą

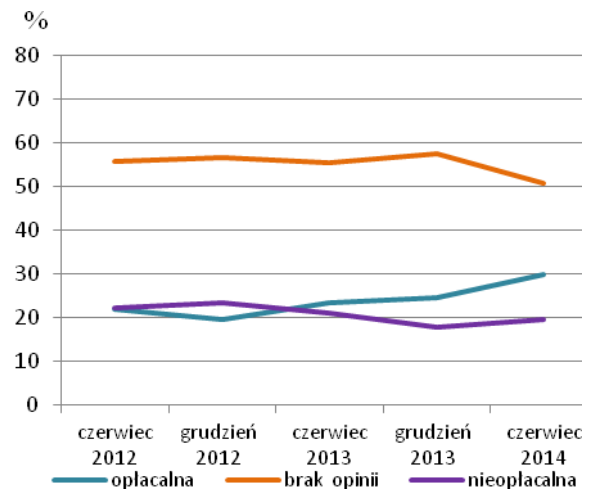
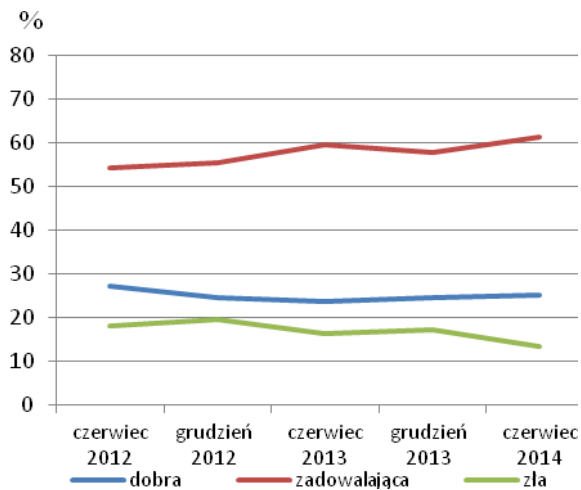
Wykres 7. Ocena ogólnej sytuacji gospodarstwa

Wykres 8. Ocena opłacalności produkcji rolniczej

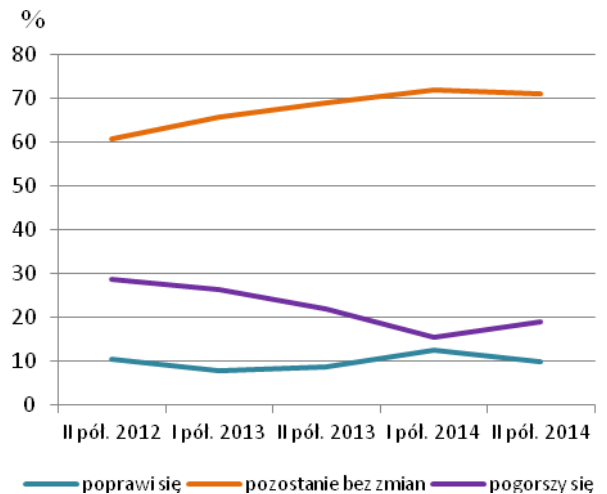
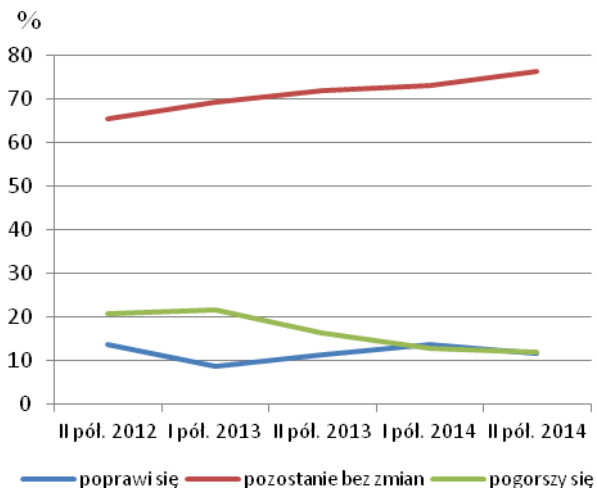
### Diagnoza – zmiany w ostatnim półroczu



### Diagnoza – sytuacja bieżąca



### Prognoza – zmiany w najbliższym półroczu



Użytkownicy, którzy sygnalizowali zmiany wielkości sprzedaży wytworzonych produktów rolnych częściej oceniali je jako niekorzystne (zmniejszenie sprzedaży). Saldo odpowiedzi dla ogółu gospodarstw prowadzących sprzedaż produktów roślinnych jak i zwierzęcych wyniosło minus 1,8 p. procentowego.

Zdecydowana większość rolników, podobnie jak w poprzednich edycjach badania, nie zamierzała dokonywać zmian w powierzchni użytków rolnych (89,4%). Wśród rolników, którzy takie zmiany planowali, dominowały zamierzenia o zwiększeniu powierzchni (o 4,8 p. proc.) nad zamierzeniami o zmniejszeniu areału. Podobnie, około 76% rolników prowadzących produkcję zwierzęcą, planowała pozostawić liczebność stada zwierząt o największym znaczeniu ekonomicznym bez zmian, a ci, którzy takie zmiany planowali w większości zamierzali pogłowie zwiększyć. Przewaga opinii pozytywnych nad negatywnymi wynosiła 7,3 p. procentowego.

### Zmiany w koniunkturze w I półroczu 2014 r.

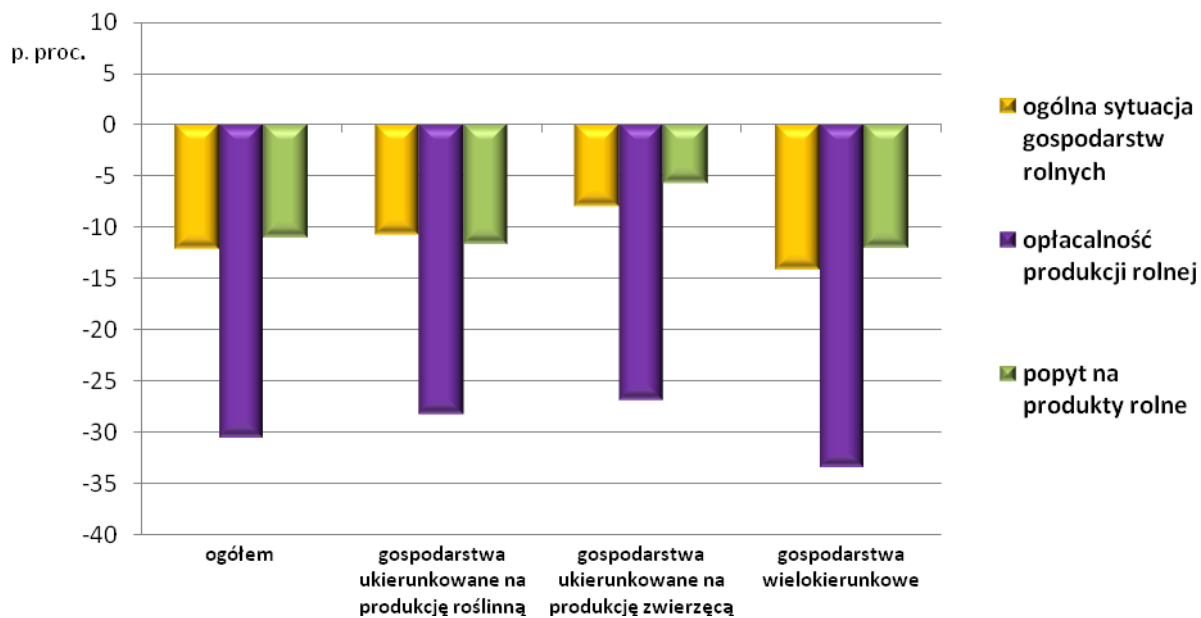
Tablica 1. Salda ocen zmian: sytuacji ogólnej gospodarstwa rolnego, opłacalności produkcji rolniczej oraz popytu na produkty rolne.

Okres badania	Zmiana sytuacji ogólnej gospodarstwa rolnego w:		Zmiana opłacalności produkcji rolniczej w:		Zmiana popytu na produkty rolne w:	
	ostatnim półroczu	najbliższym półroczu	ostatnim półroczu	najbliższym półroczu	ostatnim półroczu	najbliższym półroczu
	<i>saldo odpowiedzi w p. proc.</i>					
Czerwiec 2012 r.	-20,9	-11,1	-34,7	-19,3	-2,7	-2,4
Grudzień 2012 r.	-20,7	-13,2	-28,9	-17,8	-4,3	-5,8
Czerwiec 2013 r.	-17,3	-11,9	-35,7	-19,1	-9,9	-5,1
Grudzień 2013 r.	-16,4	-4,1	-29,8	-9,7	-6,7	-1,0
<b>Czerwiec 2014 r.</b>	<b>-12,1</b>	<b>-4,4</b>	<b>-30,6</b>	<b>-10,8</b>	<b>-11,0</b>	<b>-3,7</b>

W porównaniu do wyników badania przeprowadzonego w II półroczu 2013 r., rolnicy bardziej pesymistycznie ocenili zarówno opłacalność produkcji rolniczej, jak również zapotrzebowanie na produkty rolne wytwarzane w badanych gospodarstwach rolnych. Bardziej optymistyczne oceny dotyczyły zmian ogólnej sytuacji gospodarstw rolnych w I półroczu 2014 r., a w przypadku oceny bieżącej sytuacji odnotowano przewagę opinii

pozytywnych nad negatywnymi o 4,1 p. procentowego. Należy jednak podkreślić, iż zdaniem użytkowników gospodarstw rolnych ich sytuacja nadal kształtowała się korzystniej niż w I półroczu 2013 r.

Wykres 9. Salda odpowiedzi dotyczące zmian w I półroczu 2014 r. sytuacji ogólnej gospodarstw rolnych, opłacalności produkcji rolniczej i popytu na produkty rolne.



## Diagnoza bieżącej sytuacji gospodarstw rolnych

### 1. Bieżąca ogólna sytuacja gospodarstwa rolnego

Ponad 83% rolników uznało bieżącą (czerwiec 2014 r.) ogólną sytuację swoich gospodarstw rolnych jako zadowalającą lub dobrą. Należy zauważyć, że w porównaniu do poprzednich edycji badania, odnotowano wyraźną przewagę opinii o dobrej sytuacji gospodarstw rolnych nad opiniami przeciwnymi (o 4,1 p. proc.). Dotyczyło to nie tylko, jak w grudniu 2013 r., gospodarstw ukierunkowanych na produkcję zwierzęcą, ale również gospodarstw ukierunkowanych na produkcję roślinną i gospodarstw wielokierunkowych.

Opinie optymistyczne najczęściej wyrażali użytkownicy gospodarstw o powierzchni powyżej 10 ha i więcej użytków rolnych, ukierunkowanych na produkcję zwierzęcą, w szczególności prowadzący chów bydła mlecznego oraz bydła i drobiu z przeznaczeniem na produkcję mięsa. W porównaniu do poprzedniej edycji badania przewagę opinii pozytywnych

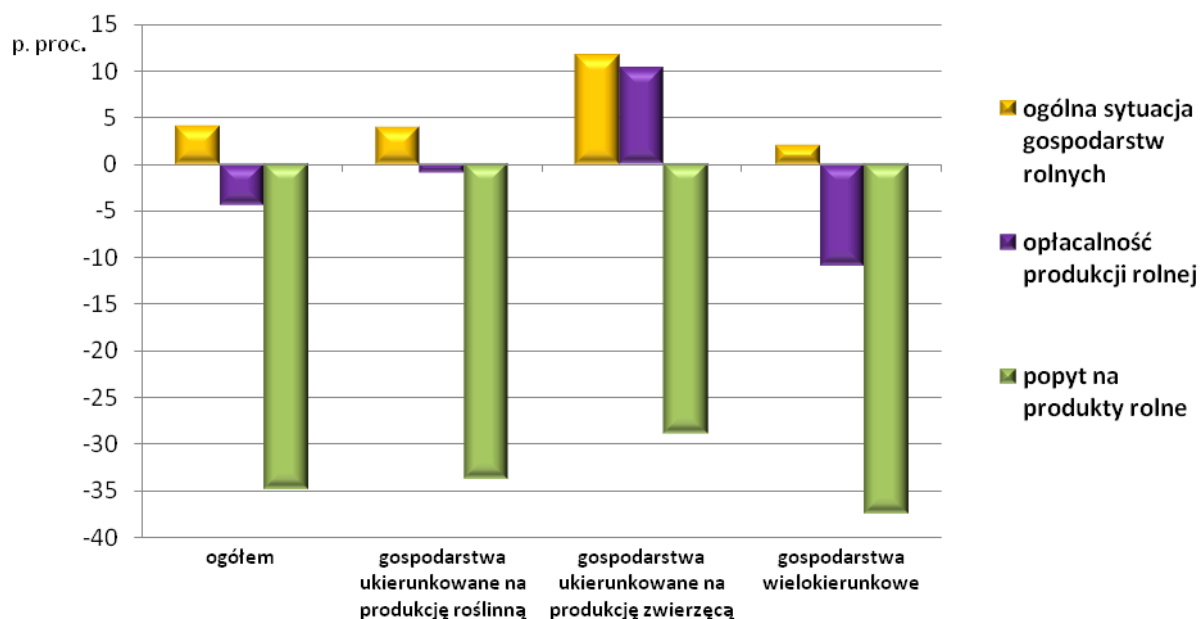


nad negatywnymi odnotowano również w gospodarstwach specjalizujących się w chowie świń i drobiu z przeznaczeniem na produkcję jaj. Ogólnie dobrze sytuację swoich gospodarstw rolnych, podobnie jak w II półroczu 2013 r., oceniali użytkownicy prowadzący uprawy roślin przemysłowych, drzew i krzewów owocowych, a także warzyw gruntowych. W I półroczu 2014 r. dołączyli do nich rolnicy specjalizujący się w uprawach pod osłonami oraz w uprawach zbóż i ziemniaków.

Tablica 2. Ocena bieżącej ogólnej sytuacji gospodarstw rolnych.

Wyszczególnienie	Gospodarstwa rolne, których bieżąca sytuacja ogólna była:			Saldo odpowiedzi w p. proc.
	dobra	zadowalająca	zła	
	w odsetkach			
Czerwiec 2012 r.	22,9	52,7	24,4	-1,5
Grudzień 2012 r.	21,6	54,3	24,1	-2,5
Czerwiec 2013 r.	19,3	58,3	22,4	-3,1
Grudzień 2013 r.	19,6	61,4	19,0	0,6
<b>Czerwiec 2014 r.</b>	<b>20,7</b>	<b>62,7</b>	<b>16,6</b>	<b>4,1</b>

Wykres 10. Salda odpowiedzi dotyczące bieżącej sytuacji gospodarstw rolnych, opłacalności produkcji rolnej i popytu na produkty rolne.



## 2. Opłacalność produkcji rolniczej

Rolnicy negatywnie ocenili bieżącą (czerwiec 2014 r.) opłacalność produkcji rolniczej. Przewaga odpowiedzi negatywnych nad pozytywnymi utrzymywała się na zbliżonym poziomie jak w grudniu ubiegłego roku. Najbardziej pesymistyczni, podobnie jak w II półroczu 2013 r., byli użytkownicy gospodarstw wielokierunkowych, a najmniej - gospodarstw ukierunkowanych na produkcję zwierzęcą, gdzie przewaga opinii pozytywnych nad negatywnymi wynosiła 10,3 p. procentowego. Niespełna 19% respondentów stwierdziło, że prowadzenie produkcji rolniczej jest opłacalne. Byli to przede wszystkim użytkownicy gospodarstw o powierzchni co najmniej 15 ha użytków rolnych, a także producenci specjalizujący się w prowadzeniu upraw pod osłonami, upraw roślin przemysłowych, a także prowadzący plantacje drzew i krzewów owocowych. Dodatkowo wykazały również gospodarstwa specjalizujące się w chowie bydła oraz drobiu niezależnie od kierunku produkcji. Nadal negatywne opinie o opłacalności produkcji rolnej wyrażali rolnicy prowadzący chów świń.

Tablica 3. Ocena opłacalności produkcji rolniczej.

Wyszczególnienie	Gospodarstwa rolne, w których bieżąca produkcja rolnicza była:			Saldo odpowiedzi w p. proc.
	opłacalna	brak zdecydowanej opinii	nieopłacalna	
	w odsetkach			
Czerwiec 2012 r.	15,1	55,0	29,9	-14,8
Grudzień 2012 r.	16,2	56,2	27,6	-11,4
Czerwiec 2013 r.	17,2	56,1	26,7	-9,5
Grudzień 2013 r.	18,2	59,3	22,5	-4,3
<b>Czerwiec 2014 r.</b>	<b>18,7</b>	<b>58,2</b>	<b>23,1</b>	<b>-4,4</b>

## 3. Popyt na produkty rolne

W porównaniu do wyników poprzedniej edycji badania respondenci byli bardziej pesymistyczni w ocenie bieżącego (czerwiec 2014 r.) popytu na wytwarzane w ich gospodarstwach produkty rolne (minus 34,9 p. proc. wobec minus 31,4 w grudniu 2013 r.). Wprawdzie około 62% uznało popyt za wystarczający, zgodny z ich oczekiwaniami, ale już tylko 1,9% stwierdziło, że popyt kształtuje się na poziomie powyżej ich oczekiwań, wobec

36,8% respondentów, którzy ocenili, że popyt jest niewystarczający. Negatywne opinie dotyczyły wszystkich użytkowników niezależnie od wielkości gospodarstw i kierunku prowadzonej produkcji.

Tablica 4. Ocena popytu na produkty rolne.

Wyszczególnienie	Gospodarstwa rolne, w których bieżący popyt na wytworzone produkty rolne był:			Saldo odpowiedzi w p. proc.
	powyżej oczekiwań	zgodny z oczekiwaniami	poniżej oczekiwań	
	w odsetkach			
Czerwiec 2012 r.	7,8	65,4	26,8	-19,0
Grudzień 2012 r.	5,5	68,5	26,0	-20,5
Czerwiec 2013 r.	2,3	56,6	41,1	-38,8
Grudzień 2013 r.	2,5	63,6	33,9	-31,4
<b>Czerwiec 2014 r.</b>	<b>1,9</b>	<b>61,3</b>	<b>36,8</b>	<b>-34,9</b>

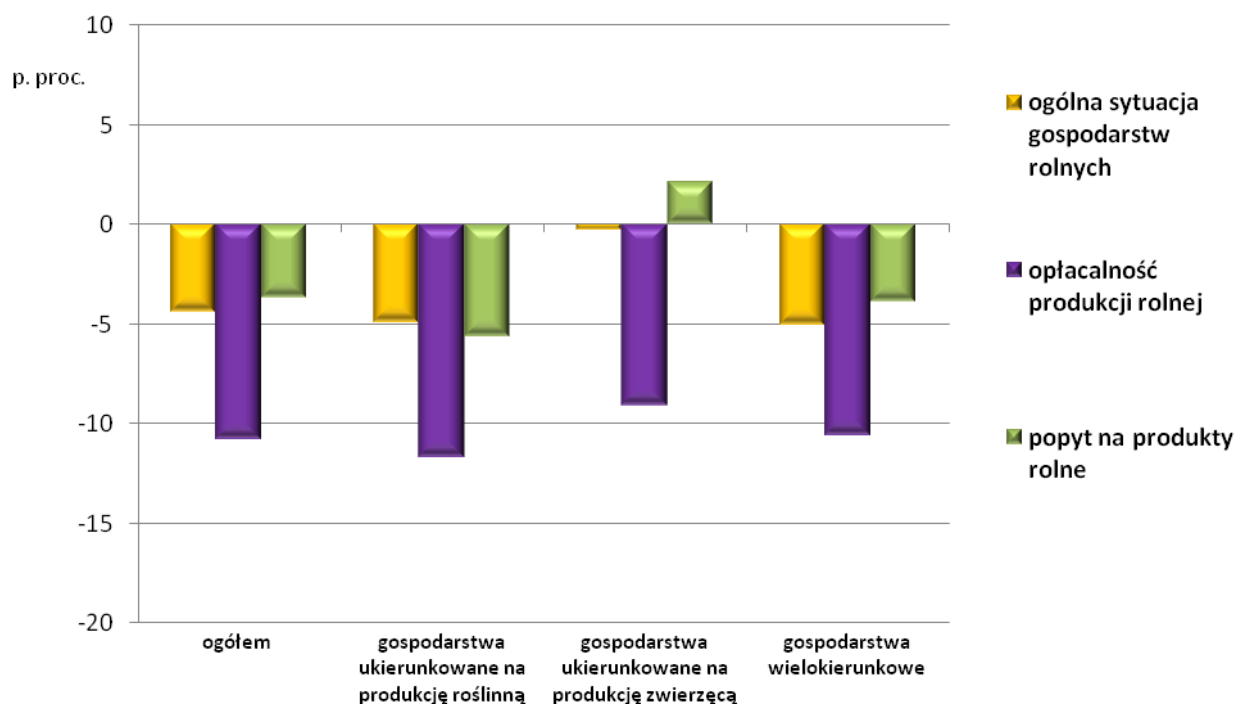
### Prognoza sytuacji gospodarstw rolnych

W czerwcu 2014 r. prognozy dotyczące zarówno ogólnej sytuacji gospodarstw rolnych, opłacalności produkcji, jak i popytu na wytwarzane produkty rolne były niekorzystne. Odnotowano pogorszenie się nastrojów rolników w porównaniu do grudnia 2013 roku. Najmniej pesymistyczne opinie wyrażali rolnicy prowadzący gospodarstwa ukierunkowane na produkcję zwierzęcą.

Analiza sald odpowiedzi udzielonych przez respondentów prowadzących gospodarstwa ukierunkowane na produkcję roślinną, wykazała, że najmniej pesymistyczne opinie o kształtowaniu się sytuacji w II półroczu 2014 r. wyrażali producenci specjalizujący się w prowadzeniu upraw warzyw gruntowych, ziemniaków i zbóż. W porównaniu do poprzednich edycji badania, zdecydowanie gorzej swoją przyszłość postrzegają producenci buraków cukrowych oraz rzepaku i rzepiku.

Wśród użytkowników gospodarstw nastawionych na produkcję zwierzęcą, rolnicy specjalizujący się w chowie drobiu rzeźnego najczęściej prognozowali poprawę ogólnej sytuacji gospodarstwa, opłacalności produkcji oraz popytu w II półroczu 2014 roku.

Wykres 11. Salda odpowiedzi dotyczące prognozowanej w II półroczu 2014 r.: sytuacji ogólnej gospodarstw rolnych, opłacalności produkcji rolniczej oraz popytu na produkty rolne.



### Źródła finansowania i rodzaje wydatków

W I półroczu 2014 r., zgodnie z wcześniejszymi deklaracjami rolników, zmniejszył się udział kredytów, a wzrósł udział programów unijnych jako źródła finansowania działalności rolniczej. W pierwszej połowie 2014 r. – 94,3% ogółu respondentów przy prowadzeniu gospodarstw rolnych korzystało ze środków własnych, 68,8% ze środków unijnych (wzrost o 7,1% w porównaniu do II półrocza 2013 r.), w tym 60,2% z płatności bezpośrednich. Wśród ogółu gospodarstw 13% korzystało z kredytów (o 0,5% mniej niż w II półroczu 2013 r.), w tym 9,5% z kredytów preferencyjnych dla rolnictwa. W drugim półroczu 2014 r., według opinii rolników będzie zmniejszał się udział kredytów oraz udział środków unijnych przy jednoczesnym wzroście udziału środków własnych jako źródła finansowania prowadzonej działalności rolniczej.

Zdecydowana większość użytkowników gospodarstw rolnych, podobnie jak w poprzednich edycjach badania, ponosiła wydatki związane głównie z prowadzeniem bieżącej działalności rolniczej. Najbardziej jako cel wykorzystania posiadanych środków finansowych, respondenci wymieniali wydatki związane z działalnością inwestycyjną. Odsetek gospodarstw

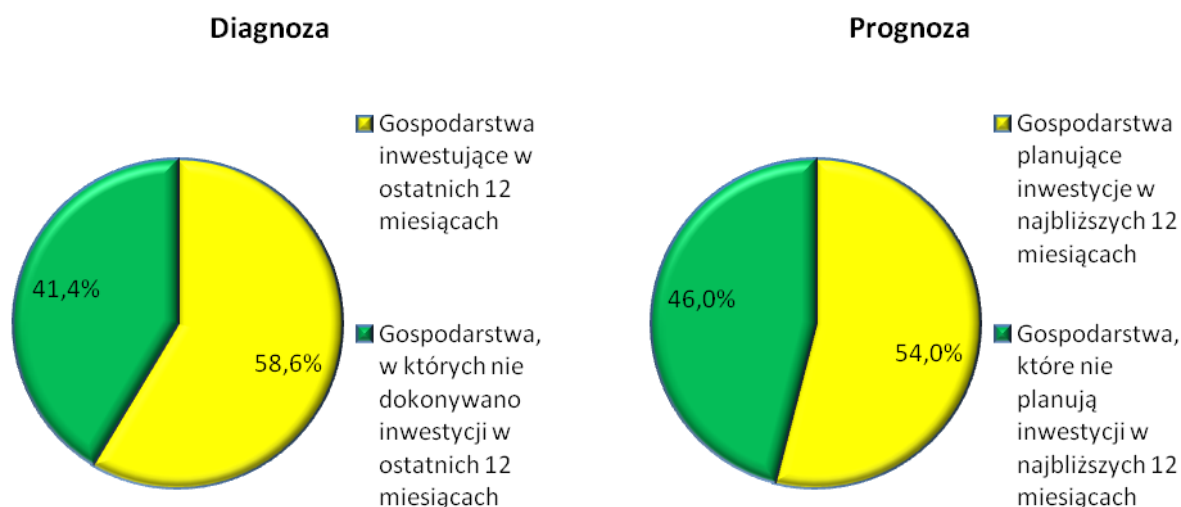
ponoszących wydatki na inwestycje w I półroczu 2014 r. zwiększył się o 0,8% w stosunku do danych z II półrocza ub. roku, ale nadal pozostawał niższy o 0,4% w stosunku do analogicznego półrocza 2013 r.

Tabl. 5. Struktura liczby gospodarstw rolnych według źródeł finansowania i rodzajów wydatków

Wyszczególnienie	Ogółem	Źródła finansowania działalności rolniczej			
		środki własne	kredyty	płatności bezpośrednie	pozostałe fundusze unijne
<i>w odsetkach</i>					
Gospodarstwa ponoszące wydatki:					
<b>na bieżącą działalność rolniczą</b>	<b>96,4</b>	<b>96,9</b>	<b>94,9</b>	<b>98,0</b>	<b>95,2</b>
zakup nawozów	82,4	82,9	81,4	87,5	80,5
zakup pasz	48,0	48,5	52,6	51,8	46,8
zakup środków ochrony roślin	68,4	69,2	69,7	76,2	64,2
<b>inwestycyjne</b>	<b>23,3</b>	<b>23,3</b>	<b>48,0</b>	<b>25,5</b>	<b>30,6</b>
zakup ciągników, maszyn i urządzeń rolniczych	12,8	12,6	30,4	13,5	20,4
budowę, remont lub modernizację budynków gospodarczych	9,5	9,5	18,2	10,3	11,2
<b>inne związane z gospodarstwem rolnym</b>	<b>48,8</b>	<b>49,2</b>	<b>53,2</b>	<b>54,6</b>	<b>44,3</b>

W około 41% badanych gospodarstw rolnych (spadek o 1,3 p. proc. w porównaniu do II półrocza 2013 r.) w ostatnich 12 miesiącach nie dokonywano inwestycji związanych z prowadzeniem działalności rolniczej, głównie z powodu braku środków finansowych, a w kolejnych 12 miesiącach zgodnie z deklaracjami rolników odsetek takich gospodarstw wzrośnie do 46%. Wśród użytkowników, którzy prowadzili inwestycje, 33,2% wskazało na wzrost wydatków inwestycyjnych w ostatnich 12 miesiącach. W tych gospodarstwach również przeważają (o 23,1 p. proc.) opinie o wzroście nakładów na inwestycje w najbliższych 12 miesiącach nad opiniami przeciwnymi.

Wykres 12. Inwestycje prowadzone w gospodarstwach rolnych.

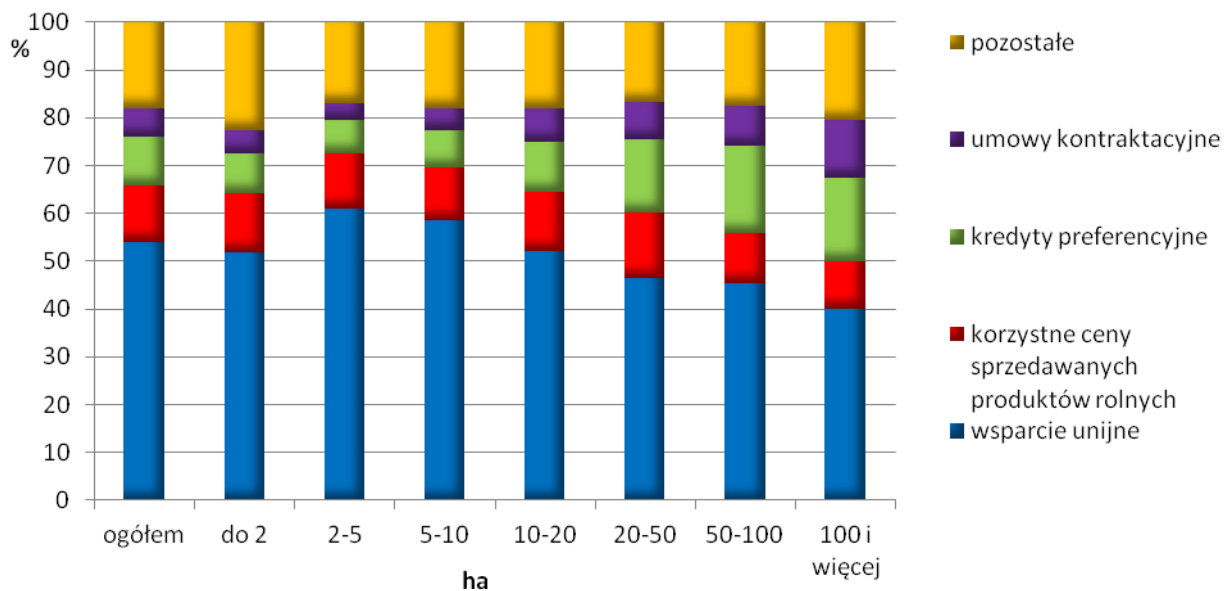


### Czynniki sprzyjające i ograniczające rozwój gospodarstw rolnych

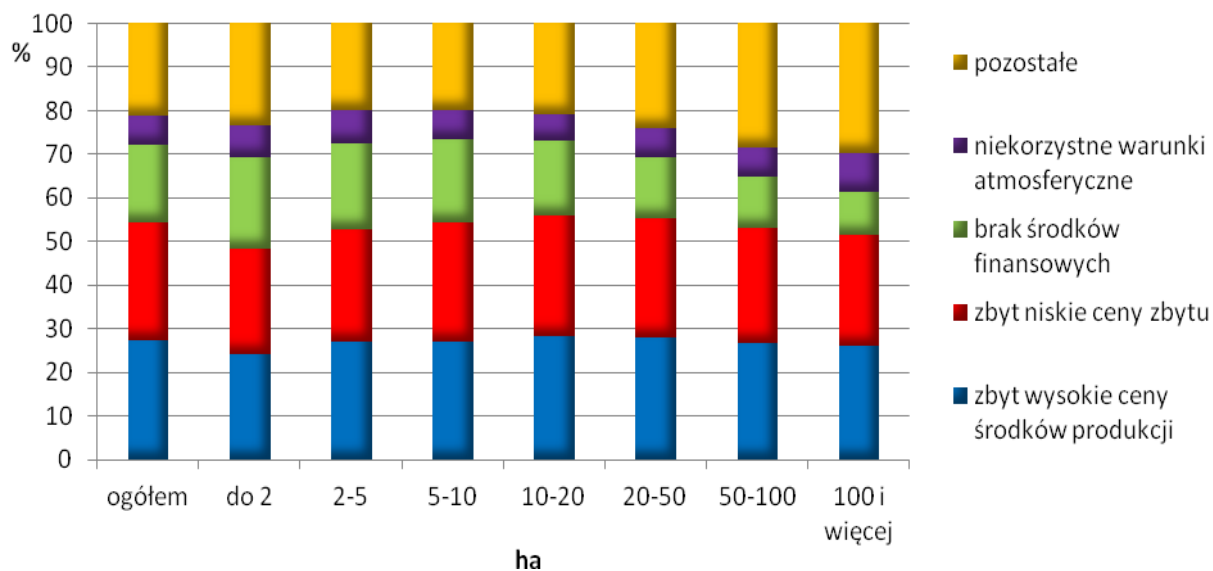
Użytkownicy gospodarstw rolnych wskazywali dopłaty unijne, analogicznie jak w poprzednich edycjach badania, jako najważniejszy czynnik sprzyjający rozwojowi gospodarstw rolnych. Podobnie jak w poprzednich edycjach badania, dla ok 26% respondentów nie wystąpiły żadne czynniki wspomagające rozwój gospodarstw rolnych.

Największymi barierami, na jakie napotykali rolnicy chcący rozwijać produkcję rolniczą, były zbyt wysokie ceny środków produkcji i zbyt niskie ceny wytwarzanych produktów rolnych.

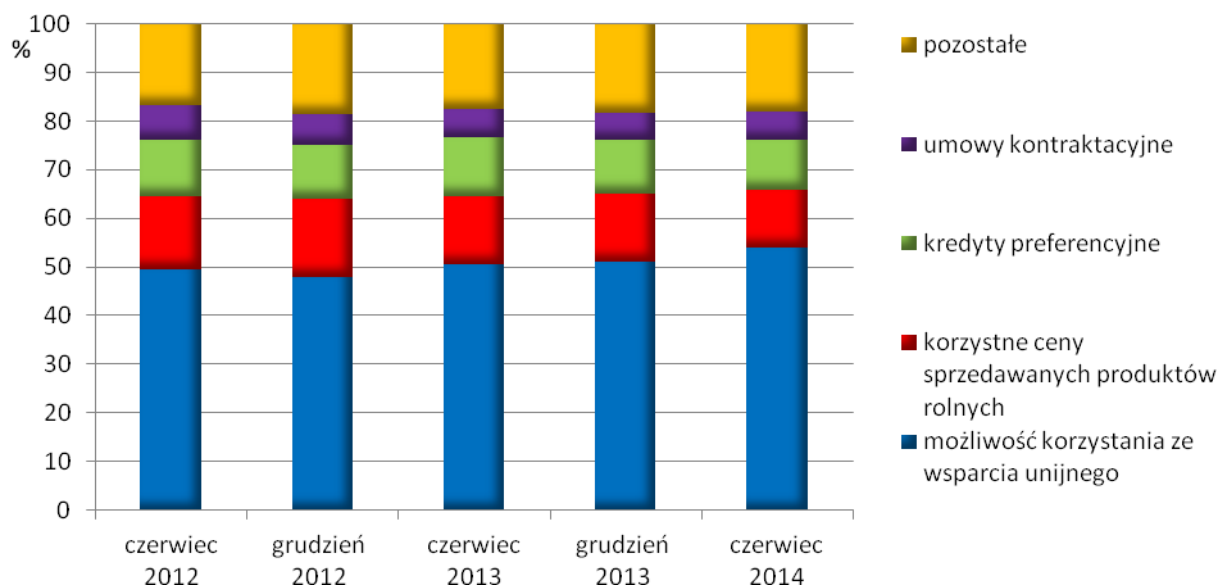
Wykres 13. Czynniki sprzyjające rozwojowi gospodarstw rolnych (wskaźniki struktury) według grup obszarowych użytków rolnych.



Wykres 14. Czynniki ograniczające rozwój gospodarstw rolnych (wskaźniki struktury) według grup obszarowych użytków rolnych.



Wykres 15. Czynniki sprzyjające rozwojowi gospodarstw rolnych w latach 2012-2014.



Wykres 16. Czynniki ograniczające rozwój gospodarstw rolnych w latach 2012-2014.

