

Warszawa, 21. 06. 2013 r.

Informacja sygnalna

WYNIKI BADAŃ GUS

Koniunktura konsumencka^{*} **Czerwiec 2013 r.**

W czerwcu 2013 r., nastroje konsumenckie – oceniane na podstawie wskaźników syntetycznych – **pozostały na podobnym poziomie**, jak w poprzednim miesiącu.

Bieżący wskaźnik ufności konsumenckiej (BWUK), syntetycznie opisujący obecne tendencje konsumpcji indywidualnej, osiągnął **taką samą wartość**, jak w ubiegłym miesiącu – **27,9**.

Jego składowe uległy różnokierunkowym i niewielkim zmianom: najsilniej poprawiły się przewidywania dotyczące przyszłej sytuacji ekonomicznej kraju o 1,1 p. proc., a pogorszyły dotyczące obecnej sytuacji ekonomicznej kraju oraz przyszłej sytuacji finansowej gospodarstwa domowego (obie o 0,6 p. proc.).

W porównaniu do czerwca 2012 r. wartość BWUK wzrosła o 0,6 p. proc.

Wyprzedzający wskaźnik ufności konsumenckiej (WWUK), syntetycznie opisujący oczekiwane w najbliższych miesiącach tendencje konsumpcji indywidualnej, **obniżył się** o 0,5 p. proc. i ukształtował się na poziomie – **34,6**.

Na spadek wartości wskaźnika największy wpływ miało obniżenie się wartości składowej odnoszącej się do przyszłego oszczędzania pieniędzy aż o 4,0 p. proc. Z drugiej strony zakres spadku wartości WWUK został ograniczony przez poprawę ocen dotyczących przyszłej sytuacji ekonomicznej kraju i przyszłego poziomu bezrobocia (odpowiednio o 1,1 i 1,3 p. proc.).

W czerwcu br. WWUK osiągnął wartość wyższą o 0,7 p. proc., w stosunku do analogicznego miesiąca 2012 r.

^{*)} Od stycznia 2004 r. badanie koniunktury konsumenckiej prowadzone jest z częstotliwością miesięczną – jako badanie wspólne Głównego Urzędu Statystycznego oraz Narodowego Banku Polskiego. W czerwcu 2013 r. przeprowadzono 1 570 wywiadów w okresie 03 – 12. 06. 2013 r. (w tym 118 wywiadów metodą CATI).

Najważniejszymi wskaźnikami, obliczanymi na podstawie przeprowadzonych badań, są: 1) bieżący wskaźnik ufności konsumenckiej – obrazujący bieżące tendencje zmian w konsumpcji indywidualnej (tablica I) oraz 2) wyprzedzający wskaźnik ufności konsumenckiej – obrazujący oczekiwane w najbliższych miesiącach zmiany w tendencjach konsumpcji indywidualnej (tablica II). Obydwa wskaźniki ufności konsumenckiej mogą przyjmować wartości od – 100 do +100. Wartość dodatnia oznacza przewagę liczebną konsumentów nastawionych optymistycznie nad konsumentami nastawionymi pesymistycznie, natomiast wartość ujemna oznacza przewagę liczebną konsumentów nastawionych pesymistycznie nad konsumentami nastawionymi optymistycznie. Szczegółowe wyjaśnienia metodologiczne badania przedstawiono w publikacji „Koniunktura konsumencka. Tendencje zmian październik 2003—styczeń 2004”.

Od czerwca 2004 r. wyniki badań publikowane są w miesięcznych „Informacjach sygnalnych”, a także zamieszczane na stronie internetowej GUS.

Opracowanie:

Departament Badań Społecznych i Warunków Życia

Kontakt w sprawach merytorycznych: Urszula Wągrowska, tel. 22 608–35–74;

e-mail: u.wagrowska@stat.gov.pl

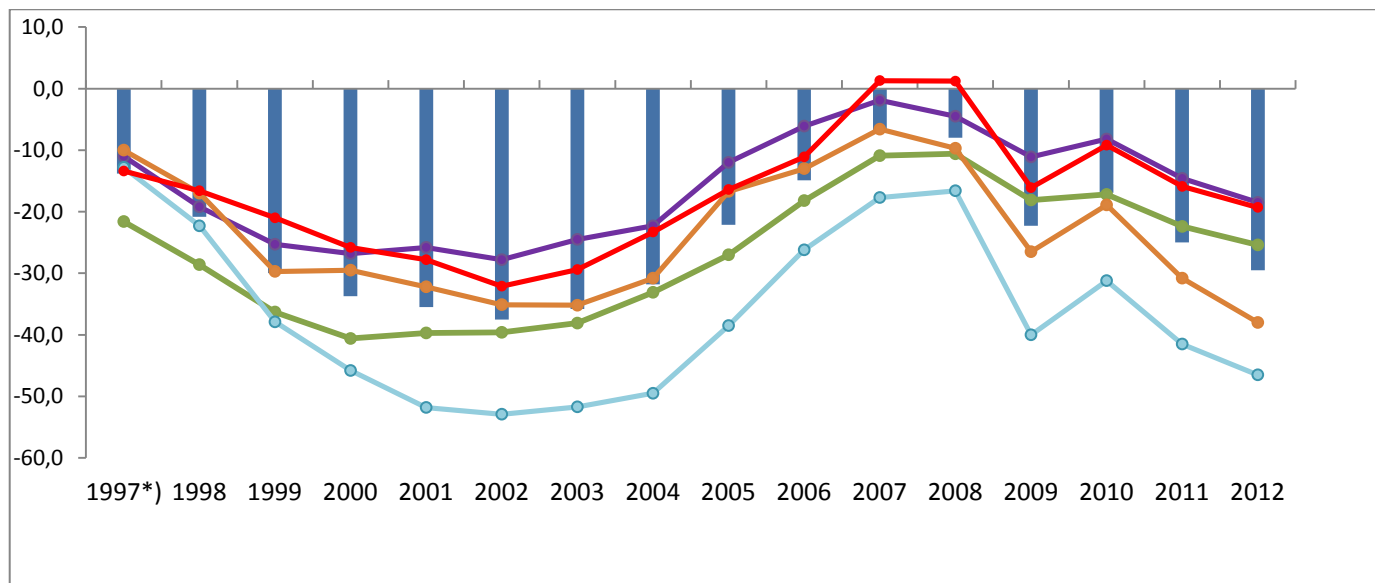
**Tablica I. BIEŻĄCY WSKAŹNIK UFNOŚCI KONSUMENCKIEJ
(DANE ROCZNE, KWARTALNE I MIESIĘCZNE)**

Bieżący wskaźnik ufności konsumenckiej jest średnią sald ocen zmian sytuacji finansowej gospodarstwa domowego, zmian ogólnej sytuacji ekonomicznej kraju oraz obecnego dokonywania ważnych zakupów.

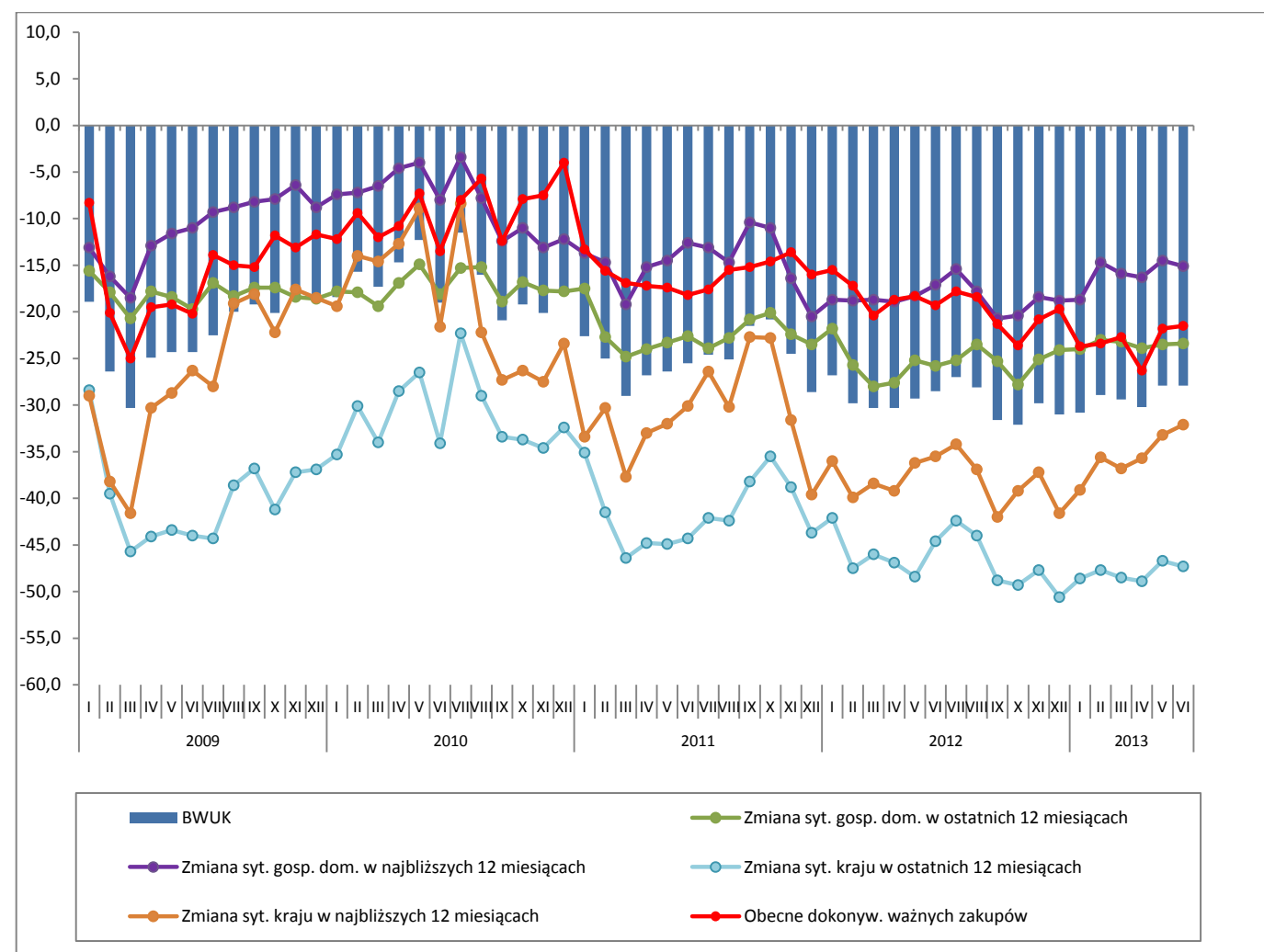
Okres badania ankietowego		Zmiany sytuacji finansowej gospodarstwa domowego w:		Zmiany ogólnej sytuacji ekonomicznej kraju w:		Obecne dokonywa- nie ważnych zakupów	Wskaźnik ufności kon- sumenckiej BWUK
Rok	Kwartał Miesiąc	ostatnich 12 miesiącach	najbliższych 12 miesiącach	ostatnich 12 miesiącach	najbliższych 12 miesiącach		
		a	b	c	d	e	
w procentach							
Lata							
1997 *)		-21,6	-11,0	-12,8	-10,0	-13,4	-13,8
1998		-28,6	-19,2	-22,3	-17,0	-16,6	-20,8
1999		-36,3	-25,3	-37,9	-29,7	-21,0	-30,0
2000		-40,6	-26,8	-45,8	-29,5	-25,8	-33,7
2001		-39,7	-25,8	-51,8	-32,2	-27,8	-35,5
2002		-39,6	-27,8	-52,9	-35,1	-32,1	-37,5
2003		-38,1	-24,5	-51,7	-35,2	-29,4	-35,8
2004		-33,1	-22,3	-49,5	-30,8	-23,3	-31,8
2005		-27,0	-12,0	-38,5	-16,7	-16,4	-22,1
2006		-18,2	-6,1	-26,2	-13,0	-11,1	-14,9
2007		-10,9	-1,9	-17,7	-6,6	1,3	-7,1
2008		-10,6	-4,5	-16,6	-9,7	1,2	-8,0
2009		-18,1	-11,1	-40,0	-26,5	-16,1	-22,3
2010		-17,2	-8,2	-31,2	-18,9	-9,2	-16,9
2011		-22,4	-14,6	-41,5	-30,8	-15,9	-25,0
2012		-25,4	-18,5	-46,5	-38,0	-19,3	-29,5
Kwartaly							
2012	I	-25,2	-18,7	-45,2	-38,1	-17,7	-29,0
	II	-26,2	-18,1	-46,6	-37,0	-18,8	-29,3
	III	-24,7	-18,0	-45,1	-37,7	-19,2	-28,9
	IV	-25,7	-19,2	-49,2	-39,3	-21,4	-31,0
2013	I	-23,4	-16,4	-48,3	-37,2	-23,3	-29,7
	II	-23,6	-15,3	-47,6	-33,7	-23,2	-28,7
Miesiące							
2012	01	-21,8	-18,7	-42,1	-36,0	-15,5	-26,8
	02	-25,7	-18,8	-47,5	-39,9	-17,2	-29,8
	03	-28,0	-18,7	-46,0	-38,4	-20,4	-30,3
	04	-27,6	-18,9	-46,9	-39,2	-18,7	-30,3
	05	-25,2	-18,3	-48,4	-36,2	-18,3	-29,3
	06	-25,8	-17,1	-44,6	-35,5	-19,3	-28,5
	07	-25,2	-15,4	-42,4	-34,2	-17,8	-27,0
	08	-23,5	-17,8	-44,0	-36,9	-18,4	-28,1
	09	-25,3	-20,7	-48,8	-42,0	-21,3	-31,6
	10	-27,8	-20,4	-49,3	-39,2	-23,6	-32,1
	11	-25,1	-18,4	-47,7	-37,2	-20,8	-29,8
	12	-24,1	-18,8	-50,6	-41,6	-19,7	-31,0
2013	01	-24,0	-18,7	-48,6	-39,1	-23,7	-30,8
	02	-23,0	-14,7	-47,7	-35,6	-23,4	-28,9
	03	-23,2	-15,9	-48,5	-36,8	-22,7	-29,4
	04	-23,9	-16,3	-48,9	-35,7	-26,3	-30,2
	05	-23,5	-14,5	-46,7	-33,2	-21,8	-27,9
	06	-23,4	-15,1	-47,3	-32,1	-21,5	-27,9

*) kwiecień, lipiec, październik

Wykres Ia. BIEŻĄCY WSKAŹNIK UFNOŚCI KONSUMENCKIEJ (BWUK) ORAZ JEGO WARTOŚCI SKŁADOWE WEDŁUG LAT



Wykres Ib. BIEŻĄCY WSKAŹNIK UFNOŚCI KONSUMENCKIEJ (BWUK) ORAZ JEGO WARTOŚCI SKŁADOWE WEDŁUG MIESIĘCY W LATACH 2009– 2013



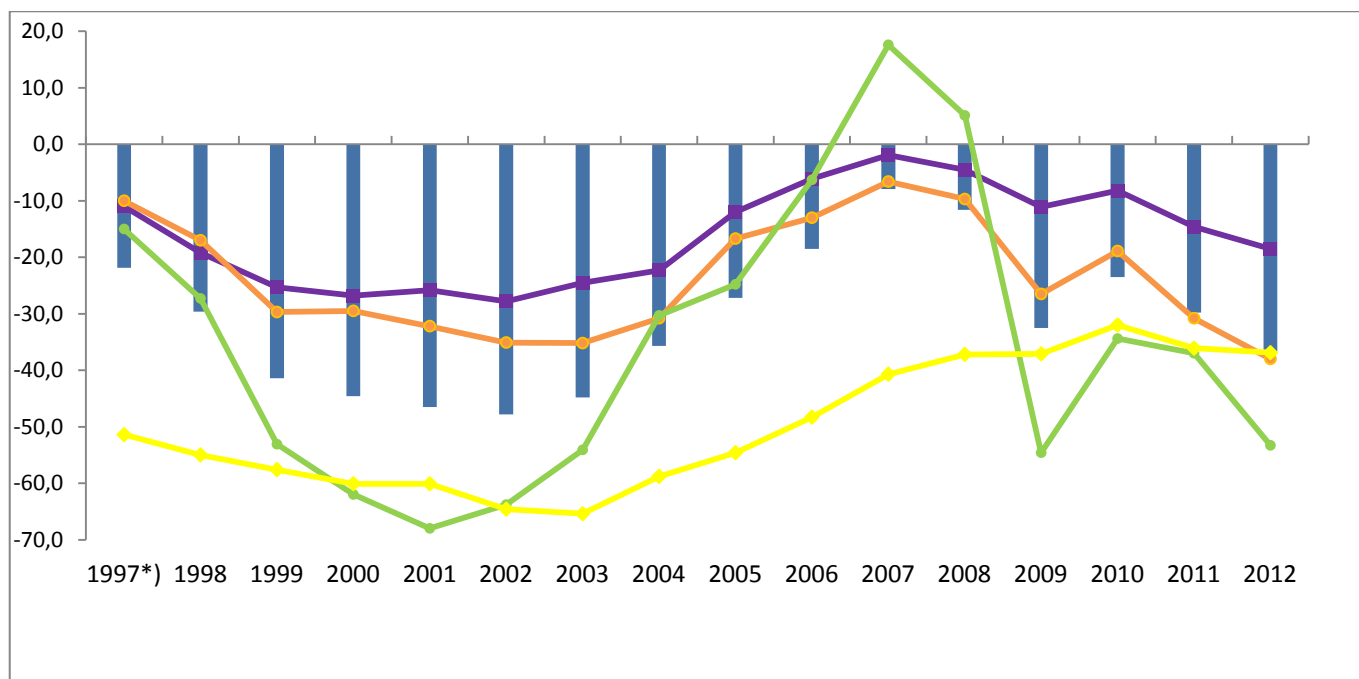
**Tablica II. WYPRZEDZAJĄCY WSKAŹNIK UFNOŚCI KONSUMENCKIEJ
(DANE ROCZNE, KWARTALNE I MIESIĘCZNE)**

Wyprzedzający wskaźnik ufności konsumenckiej jest średnią sald ocen zmian sytuacji finansowej gospodarstwa domowego, ogólnej sytuacji ekonomicznej kraju, trendów poziomu bezrobocia (ze znakiem przeciwnym) i oszczędzania pieniędzy w najbliższych 12 miesiącach.

Okres badania ankietowego		Zmiany sytuacji finansowej gospodarstwa domowego	Zmiany ogólnej sytuacji ekonomicznej kraju	Zmiany poziomu bezrobocia (ze znakiem przeciwnym)	Oszczędzanie pieniędzy	Wskaźnik ufności konsumenckiej WWUK
Rok	Kwartał Miesiąc	b	d	f	g	
w procentach						
Lata						
1997 *)		-11,0	-10,0	-15,0	-51,4	-21,9
1998		-19,2	-17,0	-27,3	-55,0	-29,6
1999		-25,3	-29,7	-53,1	-57,6	-41,4
2000		-26,8	-29,5	-62,0	-60,1	-44,6
2001		-25,8	-32,2	-68,0	-60,1	-46,5
2002		-27,8	-35,1	-63,8	-64,6	-47,8
2003		-24,5	-35,2	-54,1	-65,4	-44,8
2004		-22,3	-30,8	-30,3	-58,8	-35,7
2005		-12,0	-16,7	-24,8	-54,6	-27,2
2006		-6,1	-13,0	-6,3	-48,3	-18,5
2007		-1,9	-6,6	17,6	-40,7	-7,9
2008		-4,5	-9,7	5,1	-37,2	-11,6
2009		-11,1	-26,5	-54,6	-37,1	-32,5
2010		-8,2	-18,9	-34,4	-32,0	-23,5
2011		-14,6	-30,8	-37,0	-36,1	-29,8
2012		-18,5	-38,0	-53,3	-36,9	-36,7
Kwartały						
2012	I	-18,7	-38,1	-48,8	-36,3	-35,3
	II	-18,1	-37,0	-46,8	-36,3	-34,6
	III	-18,0	-37,7	-54,3	-37,6	-36,9
	IV	-19,2	-39,3	-63,5	-37,6	-39,9
2013	I	-16,4	-37,2	-65,6	-37,0	-39,1
	II	-15,3	-33,7	-54,6	-37,5	-35,3
Miesiące						
2012	01	-18,7	-36,0	-46,6	-34,7	-34,0
	02	-18,8	-39,9	-50,7	-36,7	-36,5
	03	-18,7	-38,4	-49,1	-37,4	-35,9
	04	-18,9	-39,2	-45,6	-34,9	-34,7
	05	-18,3	-36,2	-43,5	-36,7	-33,7
	06	-17,1	-35,5	-51,3	-37,2	-35,3
	07	-15,4	-34,2	-49,6	-38,2	-34,4
	08	-17,8	-36,9	-50,8	-37,6	-35,8
	09	-20,7	-42,0	-62,6	-36,9	-40,6
	10	-20,4	-39,2	-62,9	-40,0	-40,6
	11	-18,4	-37,2	-61,9	-36,7	-38,6
	12	-18,8	-41,6	-65,7	-36,0	-40,5
2013	01	-18,7	-39,1	-67,3	-38,5	-40,9
	02	-14,7	-35,6	-65,4	-34,3	-37,5
	03	-15,9	-36,8	-64,1	-38,1	-38,7
	04	-16,3	-35,7	-56,6	-39,8	-37,1
	05	-14,5	-33,2	-54,3	-34,3	-34,1
	06	-15,1	-32,1	-53,0	-38,3	-34,6

*) kwiecień, lipiec, październik

Wykres IIa. WYPRZEDZAJĄCY WSKAŹNIK UFNOŚCI KONSUMENCKIEJ (WWUK) ORAZ JEGO WARTOŚCI SKŁADOWE WEDŁUG LAT



Wykres IIb. WYPRZEDZAJĄCY WSKAŹNIK UFNOŚCI KONSUMENCKIEJ (WWUK) ORAZ JEGO WARTOŚCI SKŁADOWE WEDŁUG MIESIĘCY W LATACH 2009-2013

