



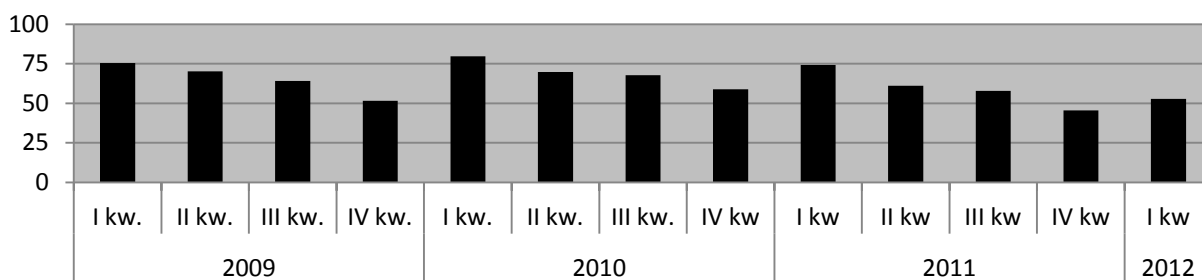
GLÓWNY URZĄD STATYSTYCZNY **Departament Pracy**

MONITORING RYNKU PRACY

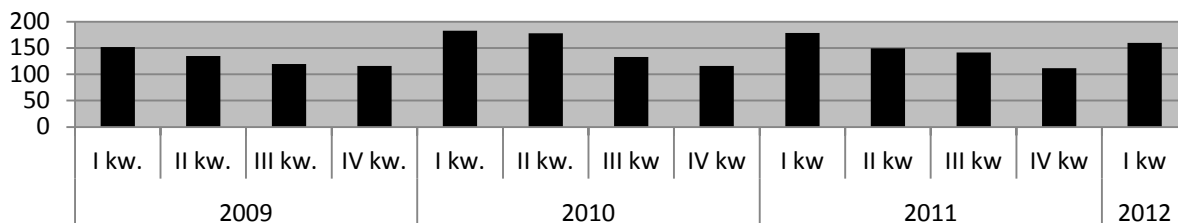
Popyt na pracę w I kwartale 2012 roku

PODSTAWOWE WYNIKI BADANIA			
I kwartał 2011	IV kwartał 2011	I kwartał 2012	
74112	45461	Wolne miejsca pracy – w końcu kwartału	52708
178573	111371	Nowo utworzone miejsca pracy – w kwartale	159740
15707	10716	Wolne nowo utworzone miejsca pracy – w końcu kwartału	11607

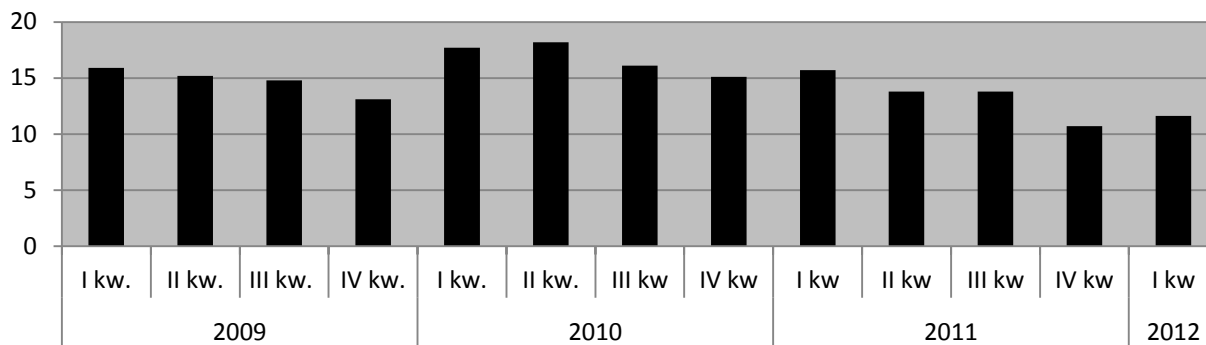
Wolne miejsca pracy w końcu kwartału (w tys.)



Nowo utworzone miejsca pracy (w tys.)



Wolne nowo utworzone miejsca pracy w końcu kwartału (w tys.)



UWAGI OGÓLNE

Źródłem zaprezentowanych danych jest **badanie popytu na pracę**. Od 2007 roku badanie to ma charakter reprezentacyjny, a jego wyniki są uogólniane dla zbiorowości podmiotów o liczbie zatrudnionych 1 i więcej osób klasyfikowanych według kryterium liczby pracujących: do 9 osób jako jednostki małe, 10 do 49 osób jako jednostki średnie i powyżej 49 osób jako jednostki duże. Wyniki badania obejmującego I kwartał 2012 roku są reprezentatywne dla 562,2 tys. jednostek, z czego 13,6% jednostek należało do sektora publicznego, a 86,4% do sektora prywatnego; 10,0% podmiotów były to jednostki duże, 23,8% średnie, a 66,2% małe.

Podstawowe informacje, jakie można uzyskać z badania popytu na pracę to: pracujący i wolne miejsca pracy według zawodów, rodzajów działalności¹ oraz dane na temat liczby nowo utworzonych miejsc pracy w okresie sprawozdawczym, a od I kwartału 2009 roku również informacje o liczbie zlikwidowanych miejsc pracy.

Zagospodarowane i niezagospodarowane miejsca pracy w I kwartale 2012 r.

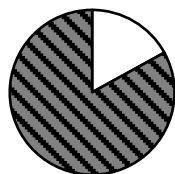
Liczba **pracujących** w podmiotach zatrudniających 1 osobę lub więcej w końcu I kwartału 2012 roku wyniosła 10700,5 tys. osób, w tym ponad 2/3 to pracujący w sektorze prywatnym (68,6%). Udział pracujących w podmiotach według wielkości w ogólnej liczbie pracujących kształtował się następująco: w jednostkach dużych – 58,3%, w jednostkach średnich – 24,5% oraz małych – 17,2%. Najwięcej pracujących było w jednostkach prowadzących działalność w zakresie przetwórstwa przemysłowego (głównie w sektorze prywatnym i jednostkach dużych), handlu i napraw (głównie w sektorze prywatnym), edukacji (z przewagą sektora publicznego i jednostek dużych i średnich) oraz budownictwa (głównie w jednostkach sektora prywatnego). W ogólnej liczbie pracujących największą grupę stanowili specjaliści – 21,2% (w głównej mierze specjaliści szkolnictwa), robotnicy przemysłowi i rzemieślnicy – 16,2% (najczęściej robotnicy obróbki metali i mechanicy maszyn i urządzeń i pokrewni) oraz pracownicy biurowi – 13,3% (przede wszystkim pracownicy obsługi klienta), a także pracownicy usług i sprzedawcy – 12,8% (głównie sprzedawcy i pokrewni).

Na ogólną liczbę 562,2 tys. podmiotów, 21,0 tys., tj. 3,7% dysponowało w końcu I kwartału br. wolnymi miejscami pracy, z tego 13,0% to jednostki sektora publicznego, a 87,0% jednostki sektora prywatnego, najczęściej były to jednostki małe.

Ogólna liczba wykazanych **wolnych miejsc pracy** na koniec I kwartału 2012 wynosiła 52,7 tys. Wolne miejsca pracy koncentrowały się głównie w sektorze prywatnym (84,8%) i w jednostkach dużych (48,7%).

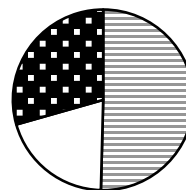
¹ Dane według rodzajów działalności prezentowane są według Polskiej Klasyfikacji Działalności 2007, wprowadzonej Rozporządzeniem Rady Ministrów z dnia 24 grudnia 2007 roku (Dz. U. Nr 251, poz.1885 z późn. zm.), natomiast grupowanie według zawodów oparte jest na Klasyfikacji Zawodów i Specjalności wprowadzonej rozporządzeniem Ministra Pracy i Polityki Społecznej z dnia 27 kwietnia 2010 r. w sprawie klasyfikacji zawodów i specjalności na potrzeby rynku pracy oraz zakresu jej stosowania (Dz. U. Nr 82 z dnia 17 maja 2010 r. poz. 537).

Wolne miejsca pracy według sektorów na koniec I kwartału 2012 roku



□ publiczny 15,2% ■ prywatny 84,8%

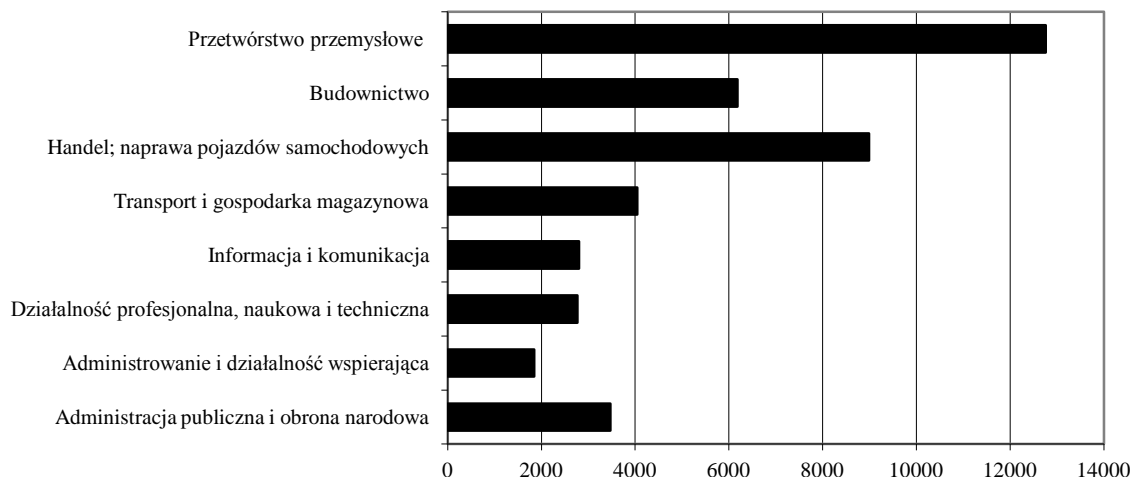
Wolne miejsca pracy według wielkości jednostek na koniec I kwartału 2012 roku



■ Jednostki duże 48,7% □ Jednostki średnie 21,2%
 ■ Jednostki małe 30,1%

Najwięcej wolnych miejsc pracy zanotowano w jednostkach prowadzących działalność w zakresie przetwórstwa przemysłowego (24,2%), głównie zaliczanych do działalności związanej z produkcją metalowych wyrobów gotowych z wyłączeniem maszyn i urządzeń, produkcją artykułów spożywczych, produkcją odzieży, produkcją maszyn i urządzeń gdzie indziej nie sklasyfikowaną, produkcją wyrobów gumowych i z tworzyw sztucznych, produkcją pojazdów samochodowych, przyczep i naczep z wyłączeniem motocykli, produkcją wyrobów z pozostałych mineralnych surowców niemetalicznych oraz produkcją wyrobów z drewna oraz korka z wyłączeniem mebli; prod. wyrobów ze słomy i materiałów używanych do wyplatania.

Wolne miejsca pracy według wybranych sekcji na koniec I kwartału 2012 roku



Wolne miejsca pracy występowały najczęściej w jednostkach sektora prywatnego i jednostkach dużych. Dość dużą liczbą wolnych miejsc pracy dysponowały jednostki prowadzące działalność w zakresie handlu; napraw pojazdów samochodowych – 17,1%, oraz budownictwa – 11,7%.

Tabl.1 Wolne miejsca pracy według wybranych sekcji, sektorów własności i wielkości jednostek - stan na koniec I kwartału 2012 r. (w tys.)

Wyszczególnienie	Ogółem	Sektor		Jednostki według wielkości		
		publiczny	prywatny	duże	średnie	małe
OGÓŁEM	52,7	8,0	44,7	25,7	11,2	15,9
w tym:						
Przetwórstwo przemysłowe	12,8	0,2	12,6	7,5	2,5	2,7
Budownictwo	6,2	0,1	6,1	1,6	1,7	2,9
Handel ; naprawa pojazdów samochodowych	9,0	0,0	9,0	2,5	2,7	3,7
Transport i gospodarka magazynowa	4,0	0,8	3,2	2,0	0,8	1,2
Zakwaterowanie i gastronomia	2,0	0,1	2,0	0,5	0,3	1,3
Informacja i komunikacja	2,8	0,1	2,7	1,7	0,6	0,5
Działalność finansowa i ubezpieczeniowa	2,1	0,0	2,1	1,9	0,1	0,2
Obsługa rynku nieruchomości	0,7	0,2	0,5	0,2	0,2	0,3
Działalność profesjonalna naukowa i techniczna	2,8	0,3	2,5	1,4	0,3	1,0
Administrowanie i działalność wspierająca	1,8	0,1	1,8	1,1	0,2	0,5
Administracja publiczna i obrona narodowa; obowiązkowe ubezpieczenia społeczne	3,5	3,5	0,0	2,9	0,5	0,1
Edukacja	0,5	0,4	0,1	0,3	0,1	0,1
Opieka zdrowotna i pomoc społeczna	1,9	1,5	0,4	1,2	0,4	0,2
Działalność związana z kulturą, rozrywką i rekreacją	0,6	0,5	0,1	0,2	0,2	0,1
Pozostała działalność usługowa	0,8	0,0	0,8	0,1	0,1	0,6

W stosunku do analogicznego okresu ubiegłego roku liczba wolnych miejsc pracy ogółem spadła (o 28,9%), najbardziej w jednostkach prowadzących działalność w zakresie budownictwa (o 58,8%), edukacji (o 51,4%), wytwarzania i zaopatrywania w energię elektryczną, gaz, parę wodną i gorącą wodę (o 32,7%), a także w zakresie handlu i naprawy pojazdów samochodowych (o 38,6%). Najbardziej spadła liczba wolnych miejsc pracy wśród przedsiębiorstw zajmujących się budownictwem (o 8,8 tys.), handlem i naprawą pojazdów samochodowych (o 5,7 tys.), przetwórstwem przemysłowym (o 3,5 tys.), a także opieką zdrowotną i pomocą społeczną (o 0,7 tys.). W niektórych rodzajach działalności zanotowano wzrost wolnych miejsc pracy w stosunku do analogicznego okresu roku poprzedniego jak np. w przedsiębiorstwach prowadzących działalność w zakresie górnictwa i wydobywania (o 24,6%), w zakresie działalności finansowej i ubezpieczeniowej (o 23,3%), a także wśród przedsiębiorstw zajmujących się obsługą rynku nieruchomości (o 10,5%).

W I kwartale 2012 roku w stosunku do poprzedniego kwartału odnotowano wzrost ogólnej liczby wolnych miejsc pracy o 15,9%, szczególnie w podmiotach prowadzących działalność finansową i ubezpieczeniową (o 50,1%), działalność związaną z zakwaterowaniem i gastronomią (o 43,4%) oraz działalność związaną z rolnictwem, leśnictwem, łowiectwem i rybactwem (o 38,2%). Najbardziej znaczący wzrost liczby wolnych miejsc pracy zanotowano wśród przedsiębiorstw zajmujących się przetwórstwem przemysłowym (o 1,6 tys.), handlem i naprawą pojazdów samochodowych (o 1,5 tys.), a także transportem i gospodarką magazynową (o 1,0 tys.). W niektórych rodzajach działalności nastąpił spadek liczby wolnych miejsc pracy, największy w podmiotach prowadzących działalność w zakresie edukacji (o 27,0%) oraz w zakresie dostawy wody i gospodarowania ściekami i odpadami (o 16,6%).

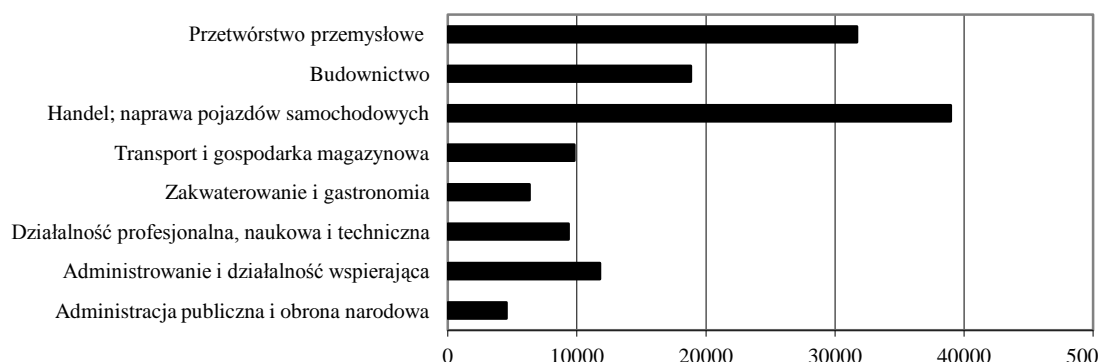
Jednostki dysponujące wolnymi miejscami pracy najczęściej poszukiwały robotników przemysłowych i rzemieślników (23,6%), specjalistów (19,5%), pracowników usług i sprzedawców (13,8%), a także operatorów i monterów maszyn i urządzeń (12,6%), głównie kierowców i operatorów pojazdów (7,4%).

W końcu I kwartału 2012 r. największą liczbą ofert pracy dysponował region centralny (30,0% ogółu wolnych miejsc pracy, głównie województwo mazowieckie), a najskromniejszą ofertą – region wschodni (11,0%). Wśród województw ogółem najmniejsza oferta występowała w województwie podlaskim.

Nowo utworzone miejsca pracy

W I kwartale 2012 roku powstało 159,7 tys. **nowych miejsc pracy**, z tego 9,9% w sektorze publicznym, a 90,1% w sektorze prywatnym. Nowe miejsca pracy zostały utworzone najliczniej w zbiorowości podmiotów małych (45,0%).

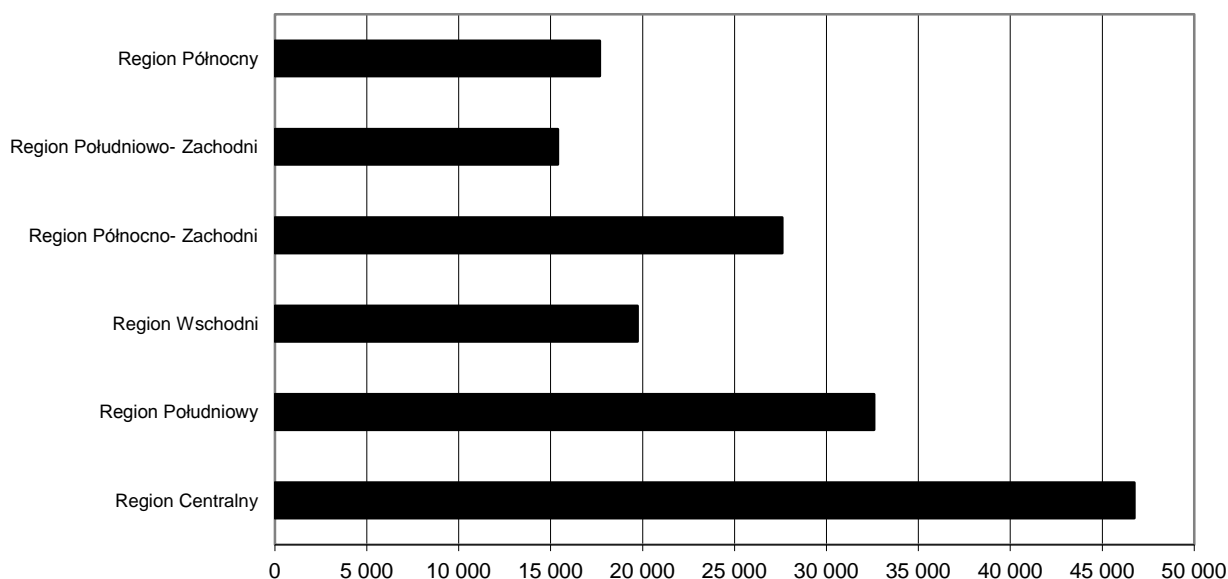
Nowo utworzone miejsca pracy według wybranych sekcji w I kwartale 2012 roku



Najwięcej nowych miejsc pracy zostało utworzonych w handlu; naprawach pojazdów samochodowych (24,4%), przetwórstwie przemysłowym (19,8%), głównie w produkcji artykułów spożywczych, produkcji metalowych wyrobów gotowych, z wyłączeniem maszyn i urządzeń, produkcji wyrobów gumowych i z tworzyw sztucznych oraz w naprawie, konserwacji i instalowaniu maszyn i urządzeń. Znaczna liczba nowych miejsc pracy powstała w budownictwie (11,8%), administrowaniu i działalności wspierającej (7,4%), transporcie i gospodarce magazynowej (6,1%) oraz działalności profesjonalnej, naukowej i technicznej (5,8%).

Najwięcej nowo utworzonych miejsc pracy w I kwartale 2012 roku zanotowano w województwie mazowieckim – 37,8 tys., a także w województwach: śląskim – 20,2 tys., wielkopolskim – 15,0 tys., dolnośląskim – 9,9 tys. oraz łódzkim – 9,0 tys., natomiast najmniej miejsc pracy utworzono w województwie świętokrzyskim – 3,5 tys. oraz w województwie warmińsko-mazurskim – 4,5 tys.

Nowo utworzone miejsca pracy według regionów w I kwartale 2012 roku



Generalnie, w I kwartale 2012 roku regionem Polski, w którym utworzono najwięcej nowych miejsc pracy był region centralny (29,3% ogółu), natomiast najmniej – region południowo - zachodni (9,6%).

Liczba nowo utworzonych miejsc pracy w I kwartale 2012 r. w stosunku do analogicznego okresu ubiegłego roku zmalała (o 10,5%). Największy spadek odnotowano w działalności związanej z obsługą rynku nieruchomości (o 32,0%), edukacją (o 30,8%) oraz przetwórstwem przemysłowym (o 24,0%). Należy wspomnieć, iż zauważono także wzrosty liczby nowo utworzonych miejsc pracy w stosunku do analogicznego okresu roku poprzedniego w takich dziedzinach działalności jak górnictwo i wydobywanie (o 26,2%), rolnictwo i leśnictwo (o 22,2%) oraz administrowanie i działalność wspierająca (o 10,8%).

Liczba nowo utworzonych miejsc pracy ogółem w I kwartale 2012 roku w stosunku do poprzedniego okresu znacznie wzrosła (o 43,4%). Największe wzrosty liczby nowo utworzonych miejsc pracy wystąpiły w jednostkach prowadzących działalność związaną z górnictwem i wydobywaniem (o 104,5%), budownictwem (o 81,6%) oraz wytwarzaniem i zaopatrywaniem w energię elektryczną, gaz, parę wodną (o 97,7%). Natomiast spadek liczby nowo utworzonych miejsc pracy w porównaniu do poprzedniego okresu odnotowano w przedsiębiorstwach zajmujących się działalnością finansową i ubezpieczeniową (o 32,2%).

W końcu I kwartału 2012 r. **nie obsadzone** było jeszcze 11,6 tys., tj. 7,3% **nowo utworzonych miejsc pracy**.

W stosunku do analogicznego okresu ubiegłego roku liczba **wolnych nowo utworzonych miejsc pracy** zmalała (o 26,1%), najwięcej w jednostkach prowadzących działalność związaną z handlem i naprawą pojazdów samochodowych (o 55,4%), edukacją (o 50,8%), administracją publiczną i obroną narodową (o 50,7%) oraz działalnością w zakresie usług administrowania (o 50,2%). Należy zaznaczyć, iż w niektórych rodzajach działalności wzrosła liczba wolnych nowo utworzonych miejsc pracy jak np. w działalności związanej z górnictwem i wydobywaniem (o 48,3%), finansami i ubezpieczeniami (o 44,3%), zakwaterowaniem i gastronomią (o 37,5%) oraz informacją i komunikacją (o 25,5%).

Liczba wolnych nowo utworzonych miejsc pracy ogółem w stosunku do poprzedniego okresu wzrosła (o 8,3 %), najbardziej w podmiotach prowadzących działalność związaną z górnictwem i wydobywaniem (o 168,8 %). Najwięcej wolnych nowo utworzonych miejsc pracy miały jednostki prowadzące działalność w zakresie przetwórstwa przemysłowego, handlu oraz budownictwa.

Nowo utworzone wolne miejsca pracy przeznaczone były dla pracowników ze wszystkich tzw. wielkich grup zawodowych, a przede wszystkim dla specjalistów, robotników przemysłowych i rzemieślników, pracowników biurowych, pracowników usług i sprzedawców oraz operatorów i monterów maszyn i urządzeń.

Największa liczba wolnych nowo utworzonych miejsc pracy obserwowana była w jednostkach dużych (53,7%), głównie sektora prywatnego (89,2%).

Tabl.2. Wolne nowo utworzone miejsca pracy według wybranych grup zawodów i wielkości jednostek - stan na koniec I kwartału 2012 r. (w tys.)

Wyszczególnienie	Ogółem	Z tego w jednostkach		
		dużych	średnich	małych
OGÓŁEM	11,6	6,2	2,0	3,4
w tym:				
Specjaliści	3,0	2,2	0,5	0,3
Technicy i inny średni personel	1,2	0,6	0,2	0,4
Pracownicy biurowi	1,7	0,7	0,3	0,6
Pracownicy usług i sprzedawcy	1,3	0,8	0,1	0,4
Robotnicy przemysłowi i rzemieślnicy	2,2	0,7	0,4	1,1
Operatorzy i monterzy maszyn i urządzeń	1,3	0,6	0,2	0,4
Pracownicy przy pracach prostych	0,5	0,2	0,1	0,1

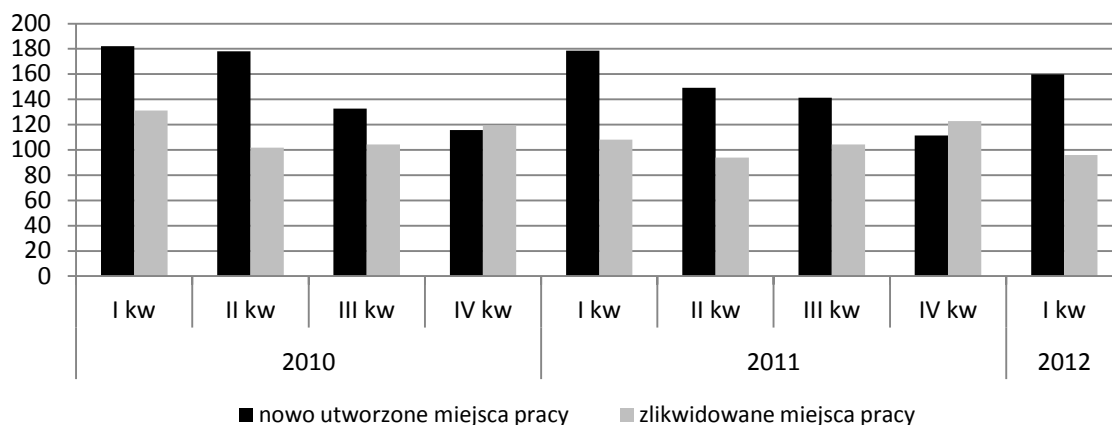
Należy zauważyć, że jednostki małe mają bardzo duży udział w zmianach zachodzących na rynku pracy. Jednostki te dysponowały na koniec I kwartału br. znaczącą liczbą wolnych miejsc pracy (30,1%), a jednocześnie utworzyły około 29% ogółu nowych miejsc pracy głównie w działalności związanej z zakwaterowaniem i usługami gastronomicznymi (77,9%), pozostałej działalności usługowej (75,6%), rolnictwie i leśnictwie (68,6%) oraz działalności związanej z obsługą rynku nieruchomości (68,0%)

Zlikwidowane miejsca pracy

W I kwartale 2012 roku **zlikwidowano** 95,9 tys. miejsc pracy, głównie w sektorze prywatnym (90,6%) oraz jednostkach małych (34,9%). Najwięcej miejsc pracy zlikwidowano w jednostkach prowadzących działalność w zakresie handlu; napraw pojazdów samochodowych (24,6%), przetwórstwa przemysłowego (21,3%), budownictwa (15,3%) oraz działalności w zakresie usług administrowania i działalności wspierającej (6,8%).

W porównaniu do analogicznego okresu roku poprzedniego liczba zlikwidowanych miejsc pracy zmniejszyła się o 11,2%, najbardziej w województwie zachodniopomorskim (o 43,8%) i podkarpackim (o 32,5%). W stosunku do IV kwartału 2011 r. liczba zlikwidowanych miejsc pracy ogółem spadła o 22,0%. Analiza według rodzajów działalności pokazuje największy spadek zlikwidowanych miejsc pracy w administracji publicznej i obronie narodowej (o 61,1 %), edukacji (o 36,4 %), oraz w działalności związanej z zakwaterowaniem i gastronomią (o 32,5 %).

Porównanie liczby nowo utworzonych i zlikwidowanych miejsc pracy według kwartałów (w tys.)



Z analizy dostępnych porównywalnych zakresowo danych, tj. dla okresu I kwartał 2010 – I kwartał 2012 roku wynika, że tylko w dwóch kwartałach liczba zlikwidowanych miejsc pracy była wyższa od nowo utworzonych, natomiast we wszystkich pozostałych kwartałach tendencja była odwrotna (przeważała liczba nowo utworzonych miejsc pracy). Na wzrost lub spadek liczby nowo utworzonych i zlikwidowanych miejsc pracy oprócz sytuacji gospodarczej ma wpływ również sezonowy charakter prac w niektórych rodzajach działalności.

Opracował: Jacek Nowicki