

Koniunktura w przetwórstwie przemysłowym, budownictwie, handlu i usługach – sierpień 2024 r.

Pogłębione pytania o aktualne zagadnienia gospodarcze – oceny i oczekiwania

22.08.2024 r.


-8,2

Wskaźnik ogólnego klimatu koniunktury w przetwórstwie przemysłowym

W sierpniu br. publikowane wskaźniki wskazują na ogólną stabilizację koniunktury w gospodarce. W większości prezentowanych obszarów wskaźnik ogólnego klimatu koniunktury (zarówno wyrównany, jak i niewyrównany sezonowo) kształtuje się bowiem na poziomie zbliżonym do prezentowanego w lipcu br. Pozytywnie wyróżnia się sytuacja w handlu hurtowym, gdzie koniunktura oceniana jest korzystnie i lepiej niż przed miesiącem, natomiast nieznacznie negatywnie i gorzej niż w lipcu oceniana jest sytuacja w sekcji zakwaterowanie

i gastronomia. W większości badanych obszarów sygnalizowany jest brak zmian lub poprawa zarówno składowych „diagnostycznych”, jak i „prognostycznych”.

Jednostki z sekcji działalność finansowa i ubezpieczeniowa (plus 21,6) oceniają koniunkturę najbardziej korzystnie², choć poniżej średniej długookresowej (plus 25,5). Najbardziej pesymistyczne oceny formułują podmioty z sekcji przetwórstwo przemysłowe (minus 8,2).

Do badania za bieżący miesiąc – odpowiedzi udzielane w okresie od 1 do 10 dnia bm. – dołączono moduł pytań dotyczących inwestycji (wyniki w tablicy 2).



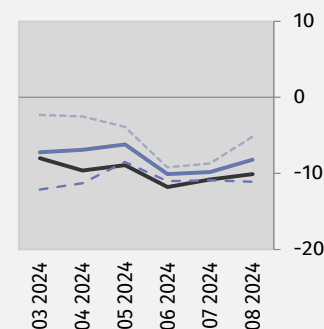
Przetwórstwo przemysłowe (wykres 1)

W sierpniu wskaźnik ogólnego klimatu koniunktury kształtuje się na poziomie minus 8,2 (przed miesiącem minus 9,8).



Wskaźnik ogólnego klimatu koniunktury i jego składowe¹ w ostatnich sześciu miesiącach

— wskaźnik wyrównany sezonowo (SA)
 — wskaźnik niewyrównany sezonowo (NSA)
 - - - składowa „diagnostyczna” (NSA)
 - - - - składowa „prognostyczna” (NSA)



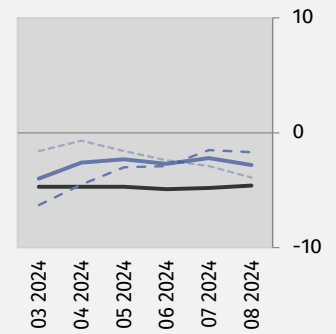
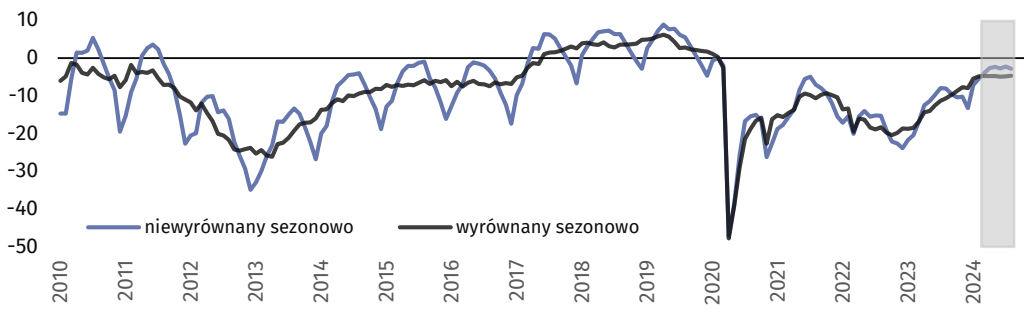
¹ Jeżeli nie zaznaczono inaczej, to wszystkie teksty w Informacji sygnałnej odnoszą się do danych niewyrównanych sezonowo.

² Poprzez sformułowanie „korzystnie” (dodatnia wartość wskaźnika) rozumiemy sytuację, gdzie odsetek przedsiębiorców spodziewających się poprawy sytuacji gospodarczej ich podmiotów w najbliższych trzech miesiącach lub obserwujących taką poprawę, przeważa nad odsetkiem przedsiębiorców oczekujących jej pogorszenia.



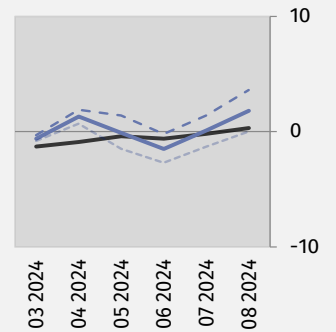
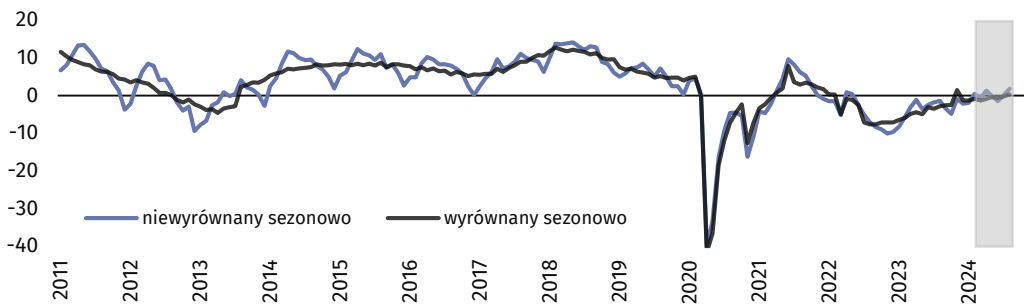
Budownictwo (wykres 2)

W sierpniu wskaźnik ogólnego klimatu koniunktury kształtuje się na poziomie minus 2,8 (przed miesiącem minus 2,2).



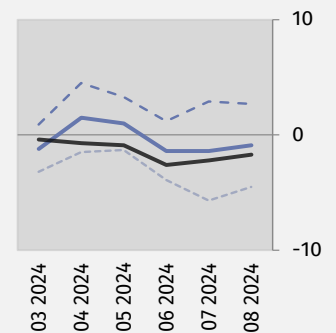
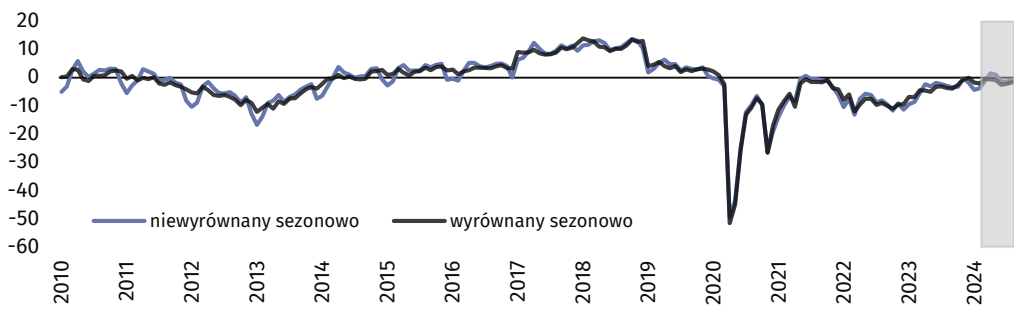
Handel hurtowy (wykres 3)

W sierpniu wskaźnik ogólnego klimatu koniunktury kształtuje się na poziomie plus 1,8 (przed miesiącem plus 0,1).



Handel detaliczny (wykres 4)

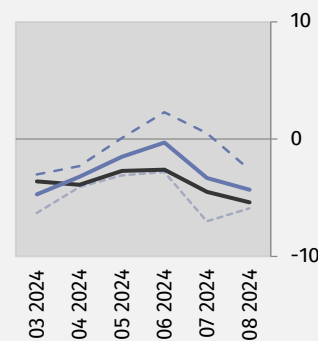
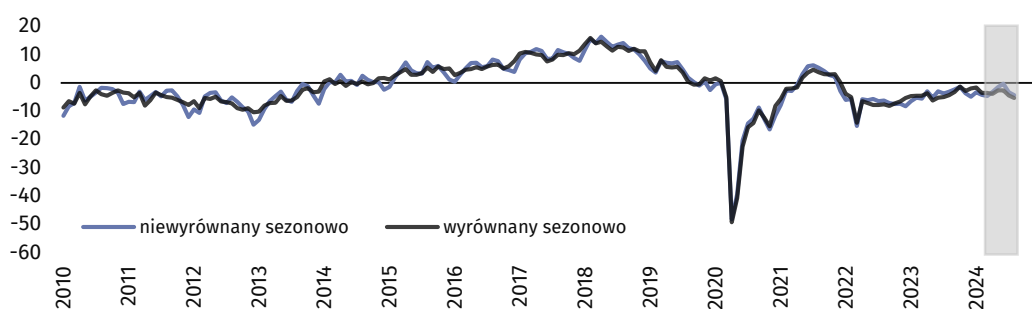
W sierpniu wskaźnik ogólnego klimatu koniunktury kształtuje się na poziomie minus 0,9 (w lipcu minus 1,4).





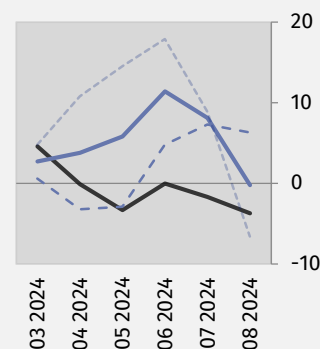
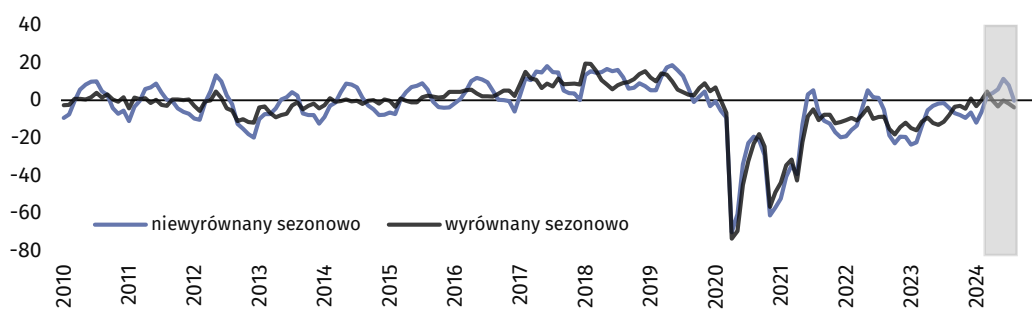
Transport i gospodarka magazynowa (wykres 5)

W sierpniu wskaźnik ogólnego klimatu koniunktury kształtuje się na poziomie minus 4,3 (przed miesiącem minus 3,3).



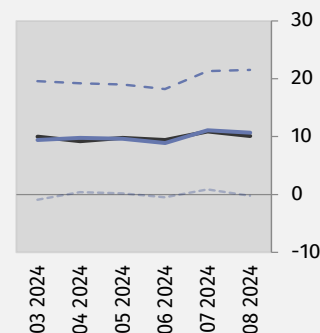
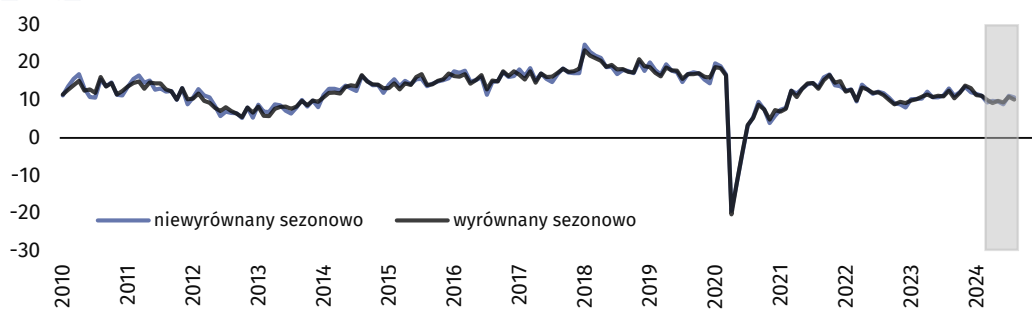
Zakwaterowanie i gastronomia (wykres 6)

Wskaźnik ogólnego klimatu koniunktury kształtuje się w sierpniu na poziomie minus 0,2 (przed miesiącem plus 8,1).



Informacja i komunikacja (wykres 7)

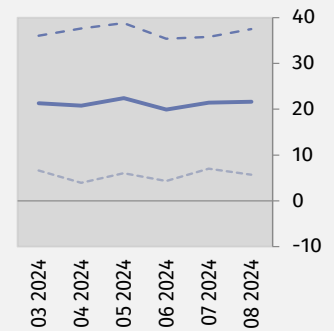
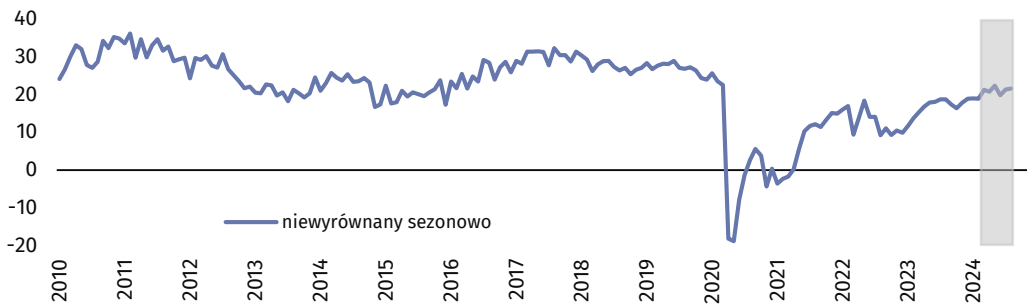
W sierpniu wskaźnik ogólnego klimatu koniunktury kształtuje się na poziomie plus 10,7 (w lipcu plus 11,1).













Finanse i ubezpieczenia (wykres 8)³

W sierpniu wskaźnik ogólnego klimatu koniunktury kształtuje się na poziomie plus 21,6 (przed miesiącem plus 21,4).



Tabl. 1. Wskaźniki ogólnego klimatu koniunktury według rodzaju działalności







WYSZCZEGÓLNIENIE		Analogiczny miesiąc ubiegłego roku	Ubiegły miesiąc	Bieżący miesiąc	Średnia długookresowa	
	Przetwórstwo przemysłowe	wskaźnik wyrównany sezonowo (SA)	-13,9	-10,8	-10,1	0,9
		wskaźnik niewyrównany sezonowo (NSA)	-12,0	-9,8	-8,2	1,0
		składowa "diagnostyczna" (NSA)	-14,1	-10,9	-11,1	-2,3
		składowa "prognostyczna" (NSA)	-9,9	-8,7	-5,2	4,2
	Budownictwo	wskaźnik wyrównany sezonowo (SA)	-10,6	-4,8	-4,6	-3,5
		wskaźnik niewyrównany sezonowo (NSA)	-8,0	-2,2	-2,8	-3,5
		składowa "diagnostyczna" (NSA)	-8,1	-1,5	-1,7	-6,3
		składowa "prognostyczna" (NSA)	-7,8	-2,9	-3,9	-0,6
	Handel hurtowy	wskaźnik wyrównany sezonowo (SA)	-2,8	-0,2	0,3	2,7
		wskaźnik niewyrównany sezonowo (NSA)	-1,4	0,1	1,8	2,8
		składowa "diagnostyczna" (NSA)	4,0	1,4	3,6	8,2
		składowa "prognostyczna" (NSA)	-6,8	-1,3	0,0	-2,7
	Handel detaliczny	wskaźnik wyrównany sezonowo (SA)	-3,7	-2,2	-1,7	-4,2
		wskaźnik niewyrównany sezonowo (NSA)	-2,9	-1,4	-0,9	-4,2
		składowa "diagnostyczna" (NSA)	1,2	2,9	2,7	-3,2
		składowa "prognostyczna" (NSA)	-7,0	-5,7	-4,5	-5,2
	Transport i gospodarka magazynowa	wskaźnik wyrównany sezonowo (SA)	-4,3	-4,5	-5,4	-0,8
		wskaźnik niewyrównany sezonowo (NSA)	-3,1	-3,3	-4,3	-0,8
		składowa "diagnostyczna" (NSA)	1,1	0,5	-2,6	0,7
		składowa "prognostyczna" (NSA)	-7,3	-7,0	-5,9	-2,3
	Zakwaterowanie i gastronomia	wskaźnik wyrównany sezonowo (SA)	-7,8	-1,7	-3,7	-0,9
		wskaźnik niewyrównany sezonowo (NSA)	-4,1	8,1	-0,2	-0,8
		składowa "diagnostyczna" (NSA)	1,7	7,3	6,3	-2,4
		składowa "prognostyczna" (NSA)	-9,9	8,9	-6,6	0,8
	Informacja i komunikacja	wskaźnik wyrównany sezonowo (SA)	12,5	10,9	10,1	17,8
		wskaźnik niewyrównany sezonowo (NSA)	13,1	11,1	10,7	17,8
		składowa "diagnostyczna" (NSA)	27,0	21,3	21,5	25,8
		składowa "prognostyczna" (NSA)	-0,8	0,9	-0,2	9,8
	Finanse i ubezpieczenia	wskaźnik wyrównany sezonowo (SA) ^a
		wskaźnik niewyrównany sezonowo (NSA)	18,8	21,4	21,6	25,5
		składowa "diagnostyczna" (NSA)	31,7	35,8	37,5	33,0
		składowa "prognostyczna" (NSA)	5,8	7,0	5,7	17,9

³ Szereg niesezonowy, nie wymaga wyrównania sezonowego. Dane niewyrównane sezonowo mogą być analizowane i interpretowane w sposób analogiczny jak dane wyrównane.







Pogłębione pytania o aktualne zagadnienia gospodarcze – oceny i oczekiwania

Badanie zostało przeprowadzone od 1 do 10 dnia bieżącego miesiąca na próbie jednostek przemysłowych, budowlanych, handlowych i usługowych. Odpowiedzi na cały dodatkowy blok pytań są udzielane na zasadzie dobrowolności. W poniższej tabeli we wszystkich pytaniach prezentowany jest procent (ważony) odpowiedzi respondentów na dany wariant. Dane zostały zagregowane zgodnie z metodologią agregacji (ważenia) stosowaną standardowo w badaniu koniunktury gospodarczej.

Tabl. 2. Pogłębione pytania o aktualne zagadnienia gospodarcze

Pytania	 Przetwórstwo przemysłowe	 Budownictwo	 Handel hurtowy	 Handel detaliczny	 Transport i gospodarka magazynowa	 Zakwaterowanie i gastronomia
INWESTYCJE						
1. Jakie są aktualne przewidywania, co do poziomu inwestycji Państwa firmy w 2024 r. w odniesieniu do inwestycji zrealizowanych w 2023 r.:						
spadek poziomu inwestycji	32,5	30,3	23,6	25,3	32,2	18,7
znaczący	17,0	15,9	13,4	13,4	20,2	13,9
nieznaczny	15,5	14,4	10,2	11,9	12,0	4,8
utrzymanie poziomu inwestycji	39,8	57,9	62,5	60,5	55,5	73,7
wzrost poziomu inwestycji	27,7	11,8	13,9	14,2	12,3	7,6
nieznaczny	19,3	8,9	8,3	9,5	7,3	4,0
znaczący	8,4	2,9	5,6	4,7	5,0	3,6
2. Jakie są główne kierunki inwestowania Państwa firmy w bieżącym roku:						
procesy organizacyjne/biznesowe	14,3	9,5	16,7	13,7	7,0	11,1
szkolenie pracowników	14,0	13,3	12,5	13,3	8,3	15,3
autorskie prawa majątkowe, prawa pokrewne, licencje i koncesje (w tym programy komputerowe)	5,3	3,7	5,8	4,2	3,8	3,1
sprzęt komputerowy i telekomunikacyjny	14,1	10,0	14,6	15,3	13,0	9,5
B+R (badania + rozwój)	13,9	2,5	3,5	1,1	0,9	0,6
maszyny, urządzenia techniczne i narzędzia	75,0	38,1	23,7	23,9	22,5	20,9
grunty, budynki i budowle	20,9	12,2	17,5	22,0	14,4	14,3
środki transportu	12,3	26,2	17,8	11,1	43,4	2,1
brak planów inwestycyjnych	13,0	42,6	41,6	42,4	34,0	54,4

Tabl. 2. Pogłębione pytania o aktualne zagadnienia gospodarcze (dok.)

Pytania	 Przetwórstwo przemysłowe	 Budownictwo	 Handel hurtowy	 Handel detaliczny	 Transport i gospodarka magazynowa	 Zakwaterowanie i gastronomia
INWESTYCJE						
3. Które z poniższych barier w największym stopniu wpływają na skalę inwestycji Państwa firmy w bieżącym roku:						
wysokie koszty realizacji inwestycji	57,1	44,7	44,9	54,6	46,0	49,7
trudności w pozyskaniu zewnętrznych źródeł finansowania	11,7	14,7	10,8	10,0	15,0	13,6
długotrwałe procedury uzyskania zgody na inwestycje	17,1	13,4	12,2	8,8	9,3	7,8
problemy z zatrudnieniem pracowników	10,8	18,5	8,1	9,2	20,1	18,5
zerwane łańcuchy dostaw	3,9	1,9	2,9	0,8	3,1	0,5
wysoka inflacja	18,5	26,2	23,6	27,0	30,5	25,8
niejasne, niespójne i niestabilne przepisy prawne	19,9	26,8	27,8	25,6	26,4	27,8
niepewna sytuacja makroekonomiczna	35,3	29,5	30,1	27,5	30,1	27,2
niedostateczny popyt na produkty/usługi oferowane przez firmę	23,4	14,9	16,7	13,9	18,2	18,0
brak barier	10,8	13,9	17,7	16,7	15,0	18,2
4. Jak bieżące zmiany sytuacji Państwa firmy oraz otoczenia rynkowego wpływają na skłonność do podejmowania inwestycji:						
pozytywnie	6,6	4,1	2,4	3,9	4,8	3,2
neutralnie	63,9	69,2	69,2	68,6	69,4	73,7
negatywnie	29,5	26,7	28,4	27,5	25,8	23,1

W przypadku cytowania danych Głównego Urzędu Statystycznego prosimy o zamieszczenie informacji: „Źródło danych GUS”, a w przypadku publikowania obliczeń dokonanych na danych opublikowanych przez GUS prosimy o zamieszczenie informacji: „Opracowanie własne na podstawie danych GUS”.

Opracowanie merytoryczne:
**Departament Studiów
Makroekonomicznych i Finansów**





Dyrektor Mirosław Błazej
Tel: 22 608 37 73

Rozpowszechnianie:
Wydział Współpracy z Mediami

Tel. komórkowy: +48 695 255 032

Tel. stacjonarne: +48 22 608 38 04, +48 22 449 41 45,
+48 22 608 30 09

e-mail: obslugaprasowa@stat.gov.pl

-  stat.gov.pl
-  [@GUS_STAT](https://twitter.com/GUS_STAT)
-  [@GlownyUrzadStatystyczny](https://www.facebook.com/GlownyUrzadStatystyczny)
-  [gus_stat](https://www.instagram.com/gus_stat)
-  [glownyurządstatystycznygus](https://www.youtube.com/glownyurządstatystyczny)
-  [glownyurządstatystyczny](https://www.linkedin.com/company/glownyurządstatystyczny)

Powiązane opracowania

[Koniunktura gospodarcza w przetwórstwie przemysłowym, budownictwie, handlu i usługach](#)

Informacje sygnałne – opinie formułowane przez jednostki z siedzibą w danym województwie dostępne na stronach Urzędów Statystycznych

[Infografika – Koniunktura gospodarcza w Polsce](#)

[Badanie koniunktury gospodarczej – zeszyt metodologiczny](#)

Temat dostępny w bazach danych

[Dziedzinowe Bazy Wiedzy](#)

[Bank Danych Makroekonomicznych \(BDM\)](#)

Ważniejsze pojęcia dostępne w słowniku

[Koniunktura gospodarcza](#)